

19-7

中華民國 108 年度



衛生福利部國家中醫藥研究所單位預算

衛生福利部國家中醫藥研究所 編



衛生福利部國家中醫藥研究所

目 次

中華民國 108 年度

| | |
|-------------------------|---------|
| 壹、預算總說明 | 1 - 12 |
| 貳、主要表 | |
| 一、歲入來源別預算表 | 13 |
| 二、歲出機關別預算表 | 14 - 16 |
| 參、附屬表 | |
| 一、歲入項目說明提要表 | 17 - 18 |
| 二、歲出計畫提要及分支計畫概況表 | |
| 1. 科技業務 | 19 - 21 |
| 2. 一般行政 | 22 - 23 |
| 3. 研究及實驗 | 24 - 27 |
| 4. 第一預備金 | 28 |
| 三、各項費用彙計表 | 29 - 31 |
| 四、歲出一級用途別科目分析表 | 32 - 33 |
| 五、資本支出分析表 | 34 - 35 |
| 六、人事費彙計表 | 36 - 37 |
| 七、預算員額明細表 | 38 - 39 |
| 八、公務車輛明細表 | 40 - 41 |
| 九、現有辦公房舍明細表 | 42 - 43 |
| 十、捐助經費分析表 | 44 - 45 |
| 十一、派員出國計畫預算總表 | 46 - 47 |
| 十二、派員出國計畫預算類別表－考察、視察、訪問 | 48 - 49 |
| 十三、派員出國計畫預算類別表－開會、談判 | 50 - 51 |
| 十四、歲出按職能及經濟性綜合分類表 | 52 - 53 |
| 十五、跨年期計畫概況表 | 54 - 55 |

| | |
|--|---------|
| 十六、委辦經費分析表..... | 56 - 57 |
| 十七、立法院審議中央政府總預算案所提決議、附帶決議及注意辦理事 項辦理情形報告表..... | 58 - 64 |

衛生福利部國家中醫藥研究所
預算總說明
中華民國 108 年度

一、現行法定職掌

(一) 機關主要職掌

本所掌理關於中醫藥之研究、實驗及發展等業務。

(二) 內部分層業務

1. 所長：綜理所務，並指揮、監督所屬人員。
2. 副所長：襄助所長處理所務。
3. 主任秘書：文稿之綜核及代判、機密及重要文件之處理、各單位之協調及權責問題之核議、重要會議之籌辦及其他交辦事項。
4. 中醫藥基礎研究組：
 - (1)中醫理論、診斷及療法之研究。
 - (2)中藥藥理之研究。
 - (3)中藥安全性及與西藥交互作用之研究。
 - (4)其他有關中醫藥基礎研究事項。
5. 中醫藥臨床研究組：
 - (1)中醫藥實證醫學研究。
 - (2)中醫藥療效評估。
 - (3)中醫藥專業人員之訓練、進修。
 - (4)其他有關中醫藥臨床研究事項。
6. 中藥化學研究組：
 - (1)中藥活性成分之化學研究。
 - (2)中藥活性成分與衍生物之設計及合成研究。
 - (3)中藥品質管制之標準化研究。
 - (4)中藥化學成分資料庫之建置。
 - (5)其他有關中藥化學研究事項。

衛生福利部國家中醫藥研究所
預算總說明
中華民國 108 年度

7. 中藥材發展組：

- (1)中藥材基源鑑定、種源保存及培育之研究。
- (2)中藥材標本製作、展示及應用。
- (3)中藥方劑及製劑改良之研究。
- (4)其他有關中藥材發展事項。

8. 中醫藥典籍組：

- (1)中醫藥歷史與典籍之研究、整理、編纂及編印。
- (2)中醫藥研究資源之建置推廣。
- (3)中醫藥期刊之編輯發行。
- (4)中醫藥研究之國際合作。
- (5)其他有關中醫藥典籍事項。

9. 秘書室：文書、檔案、印信、出納、庶務、財產管理及不屬其他組、室事項。

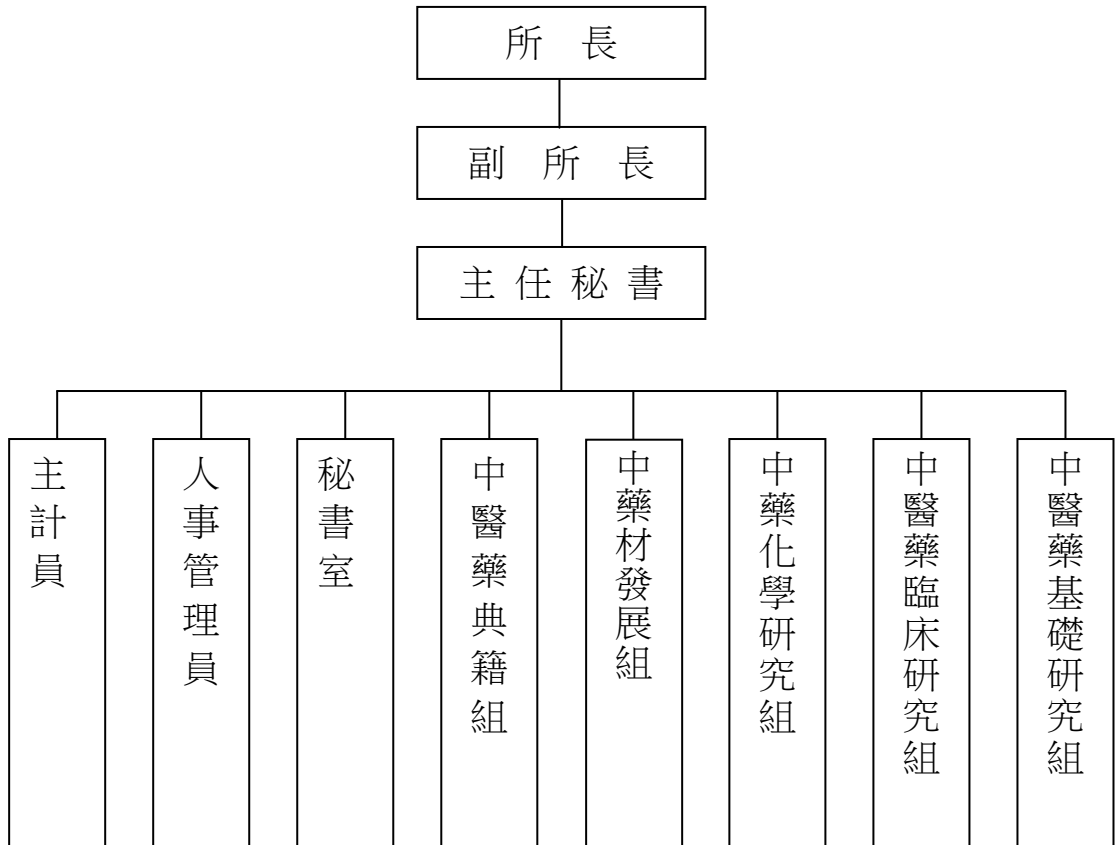
10. 人事管理員：掌理本所人事事項。

11. 主計員：掌理本所歲計、會計及統計事項。

衛生福利部國家中醫藥研究所
預算總說明
中華民國 108 年度

(三) 組織系統圖及預算員額說明表

1.組織系統圖



2.預算員額說明表

單位：人

| 區 分 | 預 算 員 額 | | | 備 註 |
|-----|---------|----------|------|---|
| | (107)年度 | 本(108)年度 | 增減比較 | |
| 職 員 | 36 | 36 | 0 | 1. 工友 1 人為超額，於 106 年 7 月 16 日退休，出缺後相對減列 1 預算員額。 2. 本(107)年度配合業務推展需要，預算員額配置職員 36 人，聘用 5 人、工友 2 人、技工 1 人、駕駛 1 人，合計 45 人。 |
| 聘 用 | 5 | 5 | 0 | |
| 工 友 | 3 | 2 | -1 | |
| 技 工 | 1 | 1 | 0 | |
| 駕 駛 | 1 | 1 | 0 | |
| 合 計 | 46 | 45 | -1 | |

衛生福利部國家中醫藥研究所
預算總說明
中華民國 108 年度

二、 施政目標與重點

本所依據行政院 108 年度施政方針，配合中程施政計畫及核定預算額度，並針對當前社經情勢變化及本所未來發展需要，編定 108 年度施政計畫，其目標與重點如次：

(一)年度施政目標：

1. 推動中醫藥科技計畫及轉譯醫學研究：
 - (1)中藥品質科學研究方法之開發。
 - (2)中醫藥健康促進研究與臨床效益評估。
 - (3)中藥在照護神經系統功能退化症之整合研究。
 - (4)強化本土中草藥之開發與應用之研究。
- 2.強化中醫藥研發能力：
 - (1)執行中醫藥研究計畫。
 - (2)發表研究論文及成果報告書。
 - (3)透過學程合作及國際合作，提升中醫藥研發量能。
 - (4)進行藥園藥用植物研究。
- 3.強化中醫藥研究之交流：
 - (1)邀請專家學者辦理專題學術演講並進行交流。
 - (2)辦理或出席學術研討會，加強國際學術交流。
 - (3)與農委會及相關單位進行合作研究。
- 4.中醫藥知識推廣與訊息服務：
 - (1)編譯中醫藥新知文章、出版中醫藥學術刊物及建置中醫藥典籍資料庫。
 - (2)辦理中醫藥知識推廣活動。
 - (3)辦理教學藥園與標本館教育導覽活動。
- 5.培育中醫藥研究人才：指導各大專校院之國內外碩、博士研究生及短期實習生。
- 6.建立臺灣與印度、越南等新南向國家之傳統醫藥產官學研夥伴關係。

衛生福利部國家中醫藥研究所
預算總說明
中華民國 108 年度

(二)年度重要施政計畫

| 工作計畫名稱 | 重要計畫項目 | | 實施內容 |
|---------|--------|------------------|--|
| 一、科技業務 | 一 | 推動中醫藥科技計畫及轉譯醫學研究 | 1. 中藥品質科學研究方法之開發。 (1) 辦理中藥材或飲片及中藥製劑之分析方法(HPLC)開發與確效。 (2) 辦理中藥材或飲片之指標成分之確認與定量研究。 (3) 新增中藥分析方法及分析數據於中藥品質分析資料庫(qaTCM)。 2. 中醫藥健康促進研究與臨床效益評估。 3. 中藥在照護神經系統功能退化症之整合研究。評估中西藥品交互作用之安全性。 4. 強化本土中草藥之開發與應用之研究。 |
| 二、研究及實驗 | 一 | 強化中醫藥研發能力 | 1. 執行有關中醫輔助治療效益評估、中藥神經保護活性、中西藥交互作用及植物新藥暨保健藥物研發之整合型研究計畫。 2. 透過學程合作及國際合作，提升中醫藥研發量能。 3. 將中醫藥研究成果，發表於國際(國內)知名學術期刊，提高本所及中醫藥的能見度。 4. 進行教學藥園藥用植物研究。 |
| | 二 | 強化中醫藥研究之交流 | 1. 辦理學術演講。 2. 出席研討會與辦理學術研討會。 3. 加強國際學術交流。 4. 與農委會及相關單位進行合作研究。 |
| | 三 | 中醫藥知識推廣與訊息服務 | 1. 編譯中醫藥新知文章、出版中醫藥學術刊物及發行中醫藥衛教數位教材。 2. 辦理中醫藥知識推廣活動。 3. 辦理教學藥園與標本館教育導覽活動。 |

衛生福利部國家中醫藥研究所
預算總說明
中華民國 108 年度

| 工作計畫名稱 | 重要計畫項目 | | 實施內容 |
|--------|--------|-------------------------------|---|
| | 四 | 培育中醫藥研究人才 | 指導各大專校院之國內外碩、博士研究生。 |
| | 五 | 建立臺灣與印度、越南等新南向國家之傳統醫藥產官學研夥伴關係 | <ol style="list-style-type: none"> 1. 與印度、越南等新南向國家傳統醫學體系建立正式合作與交流機制。 2. 與印度、越南等新南向國家共同開發藥用植物資源。 |

衛生福利部國家中醫藥研究所
預算總說明
中華民國 108 年度

三、以前年度計畫實施成果概述

(一)前(106)年度計畫實施成果概述：

| 工作計畫 | 實施概況 | 實施成果 |
|----------|--|--|
| 一、科技發展計畫 | <p>一、中藥品質研究方法之開發。</p> <p>二、中醫藥輔助治療之實證研究。</p> <p>三、中西藥交互作用研究。</p> <p>四、強化本土中草藥之開發與應用。</p> | <p>1.完成 22 種藥材(巴戟天、北板藍根、白蘞、石菖蒲、合歡皮、側柏葉、紫花地丁、紫蘇葉、南葶藶子、漏蘆、川棟子、五倍子、巴豆、王不留行、石榴皮、羌活、白花前胡、威靈仙、柿蒂、桔梗、草豆蔻及款冬花)HPLC 分析條件之開發。</p> <p>2.完成 22 種藥材指標成分之確認與定量研究。</p> <p>3.完成 22 種藥材資料建檔於中藥品質分析資料庫(qaTCM)。</p> <p>1.建立國人常見或重大疾病之中醫藥介入療效或效益評估共 2 件。</p> <p>2.建立亞健康族群中醫體質證型科學指標研究與中醫功法介入體質變化與健康促進研究 1 件。</p> <p>1.完成市售 3 種常用傳統中藥製劑之 3 種指標成分分析。</p> <p>2.完成市售 4 種常用傳統中藥製劑於「心血管疾病」治療時，對「實際使用西藥種類」之代謝等的影響作用。</p> <p>3.在 SCI 期刊發表 2 篇論文:Drug Metab. Pharmacokinet., 32, 85-91, 2017; J. Food Drug Anal. in press, 2018。另投稿 1 篇論文至國際期刊，正在修改中。</p> <p>4.發表 2 篇壁報論文至國內學術會議(第 32 屆生物醫學聯合學術年會)，另已投稿 2 篇研討會論文於「第 33 屆生物醫學聯合學術年會」。</p> <p>1.完成中藥木鱉子(廣西)及本土木鱉子(台東)之化學指紋圖譜建置以及其成分和生物活性之比較。</p> <p>2.由本土木鱉子分離出 12 個成分，其中一個新成分具有抗發炎及降血糖活性。</p> <p>3.提供中藥木鱉子增效減毒的炮製方法，</p> |

衛生福利部國家中醫藥研究所
預算總說明
中華民國 108 年度

| 工作計畫 | 實施概況 | 實施成果 |
|---------|---|---|
| | | 以提高其有效性和安全性。 4.發表壁報論文至國內學術會議共 1 篇。 |
| 二、研究及實驗 | 一、強化中醫藥研發能力 二、強化中醫藥研究之交流 三、中醫藥知識推廣與訊息服務 四、活化教學藥園 | 1.完成整合型中醫藥研究計畫件數 4 件。 2.發表研究成果論文 41 篇及完成成果報告書 8 冊。 1.邀請專家學者做專題學術演講並進行交流，共 16 場 2.指派研究人員參加由國內外各學會、學術機構舉(協)辦之研討會，共 60 人次。 3.出席中醫藥國際會議及參訪國際中醫藥學術研究機構場數，共 5 場。 1.完成中醫藥新知文章編譯共 6 篇。 2.完成學術期刊「中醫藥雜誌」28 卷 1~2 期之出版，共收載 18 篇有關中醫藥科學原著、典籍探討等論文。 3.完成出版研究年報 1 冊。 4.完成數位學習教材 2 小時：『臨床常見疾病(症候)的中醫觀點—預防與衛教』：眩暈、健忘、耳鳴、痹證的撰文、編輯與影音製作。 5.舉辦健康養生講座「中醫藥順時養生法：夏秋兩季」 6.完成「臺灣中西醫學結合先驅—杜聰明教授」專書 1 冊。 7.考量高齡社會來臨，配合衛生福利部政策將原建置「中藥習用複方古今方義分析」資料庫規畫，修正為高齡醫學典籍研究。 8.為推廣中草藥知識，舉辦中草藥-時珍活動，計 4 場，共 143 人次參加。 9.接待國內外貴賓參訪標本館，共計 404 人次。 1.辦理藥園教育導覽活動，已辦理 20 場次，338 人次教育導覽活動。 2.建置四氣五味展示區，共展示五味子等 25 種藥材。 |

衛生福利部國家中醫藥研究所
預算總說明
中華民國 108 年度

| 工作計畫 | 實施概況 | 實施成果 |
|------|---------------|---|
| | 五、培育高級中醫藥研究人才 | 3.與各地農委會農業改良場合作，進行物種交流強化園區內容；農委會台東農改場合作提供木鼈子以資進行研究，林業試驗所提供阿里山五味子以資教學藥園展示教學用。 4.藥園藥用植物復育研究，已完成毛柱萬桃花、黃水茄復育研究。 1.指導國內各大專院校之碩博士研究生，共 15 人次。 2.指導碩博士論文，共 8 本。 3.指導短期見實習生，共 8 人次。 |

衛生福利部國家中醫藥研究所
預算總說明
中華民國 108 年度

(二)上年度已過期間(107 年 1 月 1 日至 12 月 31 日止)計畫實施成果概述：

| 工作計畫 | 實施概況 | 實施成果 |
|--------|---|---|
| 一、科技業務 | <p>一、中藥品質科學研究方法之開發</p> <p>二、中醫藥臨床療效評估與預防醫學研究</p> <p>三、中藥複方用於改善代謝症候群及老化等相關疾病之創新研究與應用</p> <p>四、強化本土中草藥之開發與應用之研究</p> <p>五、中西醫藥合併使用之臨床效益及影響因子評估</p> | <p>1. 完成 22 種藥材（赤芍、淫羊藿、粉葛、延胡索、丹參、川芎、甘草、黃芩、當歸、葛根、紫蘇子、紫蘇梗、川牛膝、五味子、南五味子、白朮、白芍、決明子、牡丹皮、桑寄生、茯苓、蒼朮）HPLC 分析條件之開發。</p> <p>2. 完成 22 種藥材指標成分之確認與定量研究。</p> <p>3. 完成 22 種藥材資料建檔於中藥品質分析資料庫(qaTCM)。</p> <p>4. 完成 2 項中藥製劑（葛根、葛根湯濃縮製劑）分析方法之開發與覆核。</p> <p>完成乳癌中醫體質證型研究及八段錦輔助改善亞健康之臨床研究 2 項。</p> <p>完成葛根黃芩黃連湯與黃連解毒湯等 2 項研究與應用，對於巴金森氏與糖尿病可能具有治療之潛力。</p> <p>1. 完成本土食用莧屬植物野莧與尾穗莧之活性篩選以及其 HPLC 指紋圖譜比較 1 種。</p> <p>2. 完成本土食用野莧與尾穗莧 20 種製備物，並從製備物中純化鑑定出 12 個成分（含 1 種新發現成分），更進一步發現野莧分層製備物具抗發炎及抑制脂肪細胞作用。</p> <p>完成中西醫藥合併使用之臨床效益及影響因子評估研究報告 1 份。</p> |

衛生福利部國家中醫藥研究所
預算總說明
中華民國 108 年度

| 工作計畫 | 實施概況 | 實施成果 |
|---------|---|--|
| 二、研究及實驗 | <p>一、強化中醫藥研發能力</p> <p>二、強化中醫藥研究之交流</p> <p>三、中醫藥知識推廣與訊息服務</p> <p>四、強化教學藥園功能</p> <p>五、培育高級中醫藥研究人才</p> | <p>1. 完成整合型中醫藥研究計畫件數 4 件。</p> <p>2. 發表研究成果論文 43 篇及完成成果報告書 8 冊。</p> <p>1. 邀請專家學者做專題學術演講並進行交流，共 19 場。</p> <p>2. 參加由國內外各學會、學術機構舉（協）辦之研討會，共 50 人次。</p> <p>3. 參加國際會議及參訪國際學術研究機構場數，共 5 場。</p> <p>1. 建置中醫藥新知專欄，並編譯中醫藥新知文章篇數共 6 篇。</p> <p>2. 完成學術期刊「中醫藥雜誌」第 29 卷第 1~2 期之出版，共收載 18 篇有關中醫藥科學原著、典籍探討等論文。</p> <p>3. 完成出版研究年報 1 冊。</p> <p>4. 完成數位學習教材 2 小時：『臨床常見疾病（症候）的中醫觀點－預防與衛教』：痿證、痰飲、水腫、便血的撰文、編輯與影音製作。</p> <p>5. 舉辦健康養生講座「中醫藥順時養生法：冬春雨季」及「321 體質測量與保健原則：自我養生很容易！」共 2 場。</p> <p>6. 為推廣中草藥知識，舉辦中草藥－時珍活動，計 3 場，共 60 人次參加。</p> <p>7. 接待國內外貴賓參訪標本館，共計 421 人次。</p> <p>1. 採預約開放制，辦理教學研究導覽參訪事宜，已辦理 28 場次，391 人次教育導覽活動。</p> <p>2. 由臺東區農業改良場提供菟屬植物及木鱉子，進行活性成分之研究。</p> <p>3. 已完成哈啞花、蛇根草復育研究。</p> <p>1. 指導各大專校院之國內外碩博士研究生，共 26 人。</p> <p>2. 碩博士論文，共 7 本。</p> <p>3. 指導短期見實習生，共 12 人。</p> |

本頁空白

**衛生福利部國家中醫藥研究所
歲入來源別預算表**

中華民國 108 年度

單位：新臺幣千元

經資門併計

| 科 目 | | | | 本年度預算數 | 上年度預算數 | 前年度決算數 | 本年度與 上年度比較 | 說 明 |
|-----|-----|---|---|--------|--------|--------|---------------|---------------------------|
| 款 | 項 | 目 | 節 | | | | | |
| | | | | 302 | 300 | 959 | 2 | |
| | | | | | | | | |
| 2 | | | | 5 | 5 | 527 | 0 | |
| | 186 | | | 5 | 5 | 527 | 0 | |
| | | 1 | | 5 | 5 | 527 | 0 | |
| | | | 1 | 5 | 5 | 527 | 0 | 本年度預算數係廠商違約逾期交貨之賠償收入。 |
| | | | | | | | | |
| 4 | | | | - | - | 9 | - | |
| | 201 | | | - | - | 9 | - | |
| | | 1 | | - | - | 9 | - | 前年度決算數係出售廢舊財物等收入。 |
| | | | | | | | | |
| 7 | | | | 297 | 295 | 423 | 2 | |
| | 198 | | | 297 | 295 | 423 | 2 | |
| | | 1 | | 297 | 295 | 423 | 2 | |
| | | | 1 | - | - | 44 | - | 前年度決算數係收回以前年度溢付三節慰問金等繳庫數。 |
| | | | 2 | 297 | 295 | 379 | 2 | 本年度預算數係出售政府出版品等收入。 |

**衛生福利部國家中醫藥研究所
歲出機關別預算表**

中華民國 108 年度

單位：新臺幣千元

經資門併計

| 科 目 | | | | 本年度預算數 | 上年度預算數 | 本年度與 上年度比較 | 說 明 |
|-----|------------|------------|------------|---------|--|---------------|---|
| 款 | 項 | 目 | 節 | | | | |
| 19 | 7 | | 0057000000 | 158,264 | 134,611 | 23,653 | |
| | | | 衛生福利部主管 | | | | |
| | | | 0057450000 | | | | |
| | 國家中醫藥研究所 | | | | | | |
| | | 5257450000 | 16,241 | 21,305 | -5,064 | | |
| | | 科學支出 | | | | | |
| | 5257451000 | 16,241 | 21,305 | -5,064 | 1. 本年度預算數16,241千元，包括業務費14,223千元，設備及投資2,018千元。 2. 本年度預算數之內容與上年度之比較如下： (1) 中藥品質科學研究方法之開發經費6,856千元，較上年度減列購置研究耗材等經費2,479千元。 (2) 強化本土中草藥之開發與應用之研究經費1,912千元，較上年度減列購置研究耗材等經費945千元。 (3) 新增中醫藥健康促進研究與臨床效益評估經費4,610千元。 (4) 新增中藥在照護神經系統功能退化症之整合研究經費2,863千元。 (5) 上年度中醫藥臨床療效評估與預防醫學研究預算業已編竣，所列3,646千元如數減列。 (6) 上年度中藥複方用於改善代謝症候群及老化等相關疾病之創新研究與應用預算業已編竣，所列3,365千元如數減列。 (7) 上年度中西醫藥合併使用之臨床效益及影響因子評估預算業已編竣，所列2,102千元如數減列。 | | |
| | 科技業務 | | | | | | |
| | | 7157450000 | 142,023 | 113,306 | | 28,717 | |
| | | 醫療保健支出 | | | | | |
| | 2 | | 7157450100 | 96,864 | | 87,232 | 9,632 |
| | | 一般行政 | | | | | |
| | | | | | | | 1. 本年度預算數96,864千元，包括人事費66,298千元，業務費19,976千元，設備及投資8,790千元，獎補助費1,800千元。 2. 本年度預算數之內容與上年度之比較如下： (1) 人員維持費66,263千元，較上年度伸算增列調整待遇等經費2,253千元。 (2) 基本行政工作維持費27,308千元，較上年度增列汰換大樓中央空調冰水主 |

**衛生福利部國家中醫藥研究所
歲出機關別預算表**

中華民國 108 年度

單位：新臺幣千元

經資門併計

| 科 目 | | | | 本年度預算數 | 上年度預算數 | 本年度與 上年度比較 | 說 明 |
|-----|---|---|---|--------|--------|---------------|---|
| 款 | 項 | 目 | 節 | | | | |
| | | 3 | | 45,153 | 26,067 | 19,086 | <p>機等經費7,239千元。</p> <p>(3)資訊維運管理經費3,258千元，較上年度增列進用臨時人員等經費473千元。</p> <p>(4)研發替代役經費35千元，較上年度減列333千元。</p> <p>1. 本年度預算數45,153千元，包括業務費36,238千元，設備及投資8,034千元，獎補助費881千元。</p> <p>2. 本年度預算數之內容與上年度之比較如下：</p> <p>(1)藥物研究與實驗經費21,550千元，較上年度減列進用派遣人員等經費323千元。</p> <p>(2)解說教育與推廣經費2,383千元，較上年度減列購置解說牌等經費24千元。</p> <p>(3)專著及提要編印經費1,274千元，較上年度減列購置文具、紙張等經費13千元。</p> <p>(4)新南向醫衛合作與產業鏈發展中長程計畫總經費1,670,845千元，分4年辦理，107年度已編列260,825千元，本年度續編第2年經費274,540千元，新增本科目編列19,946千元。</p> <p>(5)上年度中醫學研究預算業已編竣，所列500千元如數減列。</p> |
| | | 4 | | 6 | 7 | -1 | 本年度預算數較上年度減列如列數。 |
| | | | | | | | |

本頁空白

**衛生福利部國家中醫藥研究所
歲入項目說明提要表**

中華民國108年度

單位：新臺幣千元

| | | | | | | |
|------------|--------------------|------------------------|------|---|------|-----|
| 來源子目及細目與編號 | 0457450300 賠償收入 | -0457450301 -一般賠償收入 | 預算金額 | 5 | 承辦單位 | 秘書室 |
|------------|--------------------|------------------------|------|---|------|-----|

歲 入 項 目 說 明

一、項目內容

廠商違約逾期交貨之賠償收入。

二、法令依據

依據本所與廠商簽訂契約及採購法相關規定辦理。

金 額 及 說 明

| 款 | 項 | 目 | 節 | 名 稱 | 金 額 | 說 明 |
|---|-----|---|---|------------------------|-----|--------------------------|
| 2 | | | | 0400000000 罰款及賠償收入 | 5 | |
| | 186 | | | 0457450000 國家中醫藥研究所 | 5 | |
| | | 1 | | 0457450300 賠償收入 | 5 | |
| | | | 1 | 0457450301 一般賠償收入 | 5 | 本年度預算數係廠商違約逾期交貨之賠償收入5千元。 |

**衛生福利部國家中醫藥研究所
歲入項目說明提要表**

中華民國108年度

單位：新臺幣千元

| | | | | | | |
|------------|--------------------|------------------------|------|-----|------|---------|
| 來源子目及細目與編號 | 1157450900 雜項收入 | -1157450909 -其他雜項收入 | 預算金額 | 297 | 承辦單位 | 研究組、秘書室 |
|------------|--------------------|------------------------|------|-----|------|---------|

歲 入 項 目 說 明

一、項目內容

本年度預算數係出售中醫藥典籍、中醫藥書刊、標單等收入。

二、法令依據

依「政府出版品管理辦法」及其他相關法令辦理。

金 額 及 說 明

| 款 | 項 | 目 | 節 | 名 稱 | 金 額 | 說 明 |
|---|-----|---|---|------------------------|-----|----------------------------------|
| 7 | | | | 1100000000 其他收入 | 297 | |
| | 198 | | | 1157450000 國家中醫藥研究所 | 297 | |
| | | 1 | | 1157450900 雜項收入 | 297 | |
| | | | 2 | 1157450909 其他雜項收入 | 297 | 本年度預算數係出售中醫藥典籍、中醫藥書刊、標單等收入297千元。 |

衛生福利部國家中醫藥研究所
歲出計畫提要及分支計畫概況表

經資門併計

中華民國108年度

單位：新臺幣千元

| | | | |
|-----------|-----------------|------|--------|
| 工作計畫名稱及編號 | 5257451000 科技業務 | 預算金額 | 16,241 |
|-----------|-----------------|------|--------|

計畫內容：

辦理中醫藥轉譯與預防醫學研究，包括：

1. 加強「臺灣中藥典」的科學應用研究以及提升中藥品質分析方法之開發研究。
2. 進行中藥材或飲片指標成分分析研究與開發。
3. 強化中藥品質分析資料庫
4. 辦理國人癌症治療副作用之中醫輔助治療療效評估實證研究。
5. 委託辦理亞健康中醫體質證型科學化與健康促進策略。
6. 以實證研究說明照護使用中藥複方之療效及其安全性評估。
7. 台灣食用莧科植物之藥理與成分研究，促進本土中草藥之創新與應用。建立本土藥材之成分指紋圖譜，以提升品質管控。

預期成果：

1. 完成18種中藥材或飲片分析方法之開發與確效。
2. 完成18個指標成分之確認與含量測定。
3. 新增18筆中藥分析數據資料於中藥品質分析資料庫（qa TCM）。分析資料包括HPLC分析方法、指標成分的含量以及NMR、MS等之光譜資料。
4. 完成1項中醫輔助治療癌症治療副作用之臨床實證研究。
5. 完成1項亞健康中醫體質證型研究與健康促進。
6. 完成1項常用傳統中藥輔助治療慢性疾病之整合研究，包括：臨床前療效、療效機制、常用藥品交互作用研究。
7. 完成本土食用莧科植物之活性篩選以及其HPLC指紋圖譜比較。
8. 完成具活性食用莧科植物至少8個純化物之分離、純化、結構鑑定、多醣定性分析、栽種試驗與藥理研究。

| 分支計畫及用途別科目 | 金額 | 承辦單位 | 說明 | |
|---------------------|-------|----------|--|--|
| 01 中藥品質科學研究方法之開發 | 6,856 | 中藥化學研究組 | 辦理中藥材性狀與顯微鑑別之研究，避免混誤用情形；中藥材科學分析方法開發，提升分析效能；中藥材指標成分之確認與含量研究，強化「臺灣中藥典」內容與中藥材品質規範管理及中藥品質分析資料庫的建置，提供查詢與教育功能，共需經費6,856千元，其內容如下： 1. 通訊費，計列10千元。 2. 臨時人員1名，計列100千元（臨時人員酬金）。 3. 邀請專家學者出席會議、審查等，計列20千元（按日按件計資酬金）。 4. 購置化學藥品、中藥藥材、試藥、溶媒等實驗材料、研究用之玻璃器皿、層析材料、氣體等耗材，計列1,918千元（物品）。 5. 印刷裝訂費、進用派遣研究助理等，計列2,882千元（一般事務費）。 6. 設施及機械設備養護費，計列548千元。 7. 國內旅費，計列10千元。 8. 運費，計列10千元。 9. 購置高效液相層析儀、油式真空幫浦等，計列1,358千元（資本門）（機械設備費）。 | |
| 0200 業務費 | 5,498 | | | |
| 0203 通訊費 | 10 | | | |
| 0249 臨時人員酬金 | 100 | | | |
| 0250 按日按件計資酬金 | 20 | | | |
| 0271 物品 | 1,918 | | | |
| 0279 一般事務費 | 2,882 | | | |
| 0284 設施及機械設備養護費 | 548 | | | |
| 0291 國內旅費 | 10 | | | |
| 0294 運費 | 10 | | | |
| 0300 設備及投資 | 1,358 | | | |
| 0304 機械設備費 | 1,358 | | | |
| 02 中醫藥健康促進研究與臨床效益評估 | 4,610 | 中醫藥臨床研究組 | | 辦理國人癌症治療副作用中醫輔助治療療效臨床實證研究；中風病人接受針灸輔助性治療成本效益評估；進行臨床研究探討亞健康中醫體質證型科學研究，共需經費4,610千元，其內容如下： |
| 0200 業務費 | 4,410 | | | |
| 0203 通訊費 | 10 | | | |

衛生福利部國家中醫藥研究所
歲出計畫提要及分支計畫概況表

經資門併計

中華民國108年度

單位：新臺幣千元

| 工作計畫名稱及編號 | 5257451000 科技業務 | 預算金額 | 16,241 |
|------------------------|-----------------|----------|---|
| 分支計畫及用途別科目 | 金額 | 承辦單位 | 說明 |
| 0249 臨時人員酬金 | 100 | | 1. 通訊費，計列10千元。 |
| 0250 按日按件計資酬金 | 50 | | 2. 臨時人員1名，計列100千元（臨時人員酬金）。 |
| 0251 委辦費 | 1,161 | | 3. 邀請專家學者出席會議、審查等，計列50千元（按日按件計資酬金）。 |
| 0271 物品 | 902 | | 4. 委託醫療或相關學術機構辦理常見疾病之中醫證型研究等，計列1,161千元（委辦費）。 |
| 0279 一般事務費 | 1,960 | | 5. 購置實驗用動物、飼墊料、中藥藥材、抗體等實驗材料，計列902千元（物品）。 |
| 0284 設施及機械設備養護費 | 217 | | 6. 資料檢索使用費、印刷裝訂費、廢棄物與有機溶劑清運處理等，計列1,960千元（一般事務費）。 |
| 0291 國內旅費 | 5 | | 7. 設施及機械設備養護費，計列217千元。 |
| 0294 運費 | 5 | | 8. 國內旅費，計列5千元。 |
| 0300 設備及投資 | 200 | | 9. 運費，計列5千元。 |
| 0304 機械設備費 | 200 | | 10. 購置高階毛細管電泳分析系統等，計列200千元（資本門）（機械設備費）。 |
| 03 中藥在照護神經系統功能退化症之整合研究 | 2,863 | 中醫藥基礎研究組 | 辦理研究中藥之機制及作用，評估中西藥品交互作用之安全性，以實證研究說明中藥之使用，強化用藥安全，提昇民眾醫療福祉，共需經費2,863千元，其內容如下： |
| 0200 業務費 | 2,403 | | 1. 通訊費，計列10千元。 |
| 0203 通訊費 | 10 | | 2. 邀請專家學者出席會議、審查等，計列20千元（按日按件計資酬金）。 |
| 0250 按日按件計資酬金 | 20 | | 3. 購置實驗動物、飼墊料、質體、試劑、玻璃器皿等實驗材料，計列880千元（物品）。 |
| 0271 物品 | 880 | | 4. 印刷裝訂費、進用派遣研究助理等，計列1,400千元（一般事務費）。 |
| 0279 一般事務費 | 1,400 | | 5. 設施及機械設備養護費，計列83千元。 |
| 0284 設施及機械設備養護費 | 83 | | 6. 國內旅費，計列5千元。 |
| 0291 國內旅費 | 5 | | 7. 運費，計列5千元。 |
| 0294 運費 | 5 | | 8. 購置超高速離心轉子等設備，計列460千元（資本門）（機械設備費）。 |
| 0300 設備及投資 | 460 | | 辦理台灣食用莧科植物之藥理與成分研究，促進本土中草藥之創新與應用；建立本土藥材之成分指紋圖譜，共需經費1,912千元，其內容如下： |
| 0304 機械設備費 | 460 | | |
| 04 強化本土中草藥之開發與應用之研究 | 1,912 | 中藥材發展組 | |
| 0200 業務費 | 1,912 | | |
| 0203 通訊費 | 10 | | |

衛生福利部國家中醫藥研究所
歲出計畫提要及分支計畫概況表

經資門併計

中華民國108年度

單位：新臺幣千元

| 工作計畫名稱及編號 | 5257451000 科技業務 | 預算金額 | 16,241 |
|-----------------|-----------------|------|--|
| 分支計畫及用途別科目 | 金額 | 承辦單位 | 說 明 |
| 0249 臨時人員酬金 | 100 | | 1.通訊費，計列10千元。 |
| 0250 按日按件計資酬金 | 10 | | 2.臨時人員1名，計列100千元（臨時人員酬金）。 |
| 0271 物品 | 399 | | 3.邀請專家學者出席會議、審查等，計列10千元（按日按件計資酬金）。 |
| 0279 一般事務費 | 1,300 | | 4.購置層析材料、藥材、藥品、溶劑、實驗動物等實驗材料，計列399千元（物品）。 |
| 0284 設施及機械設備養護費 | 83 | | 5.廢棄物與有機溶劑清運處理、進用派遣研究助理等，計列1,300千元（一般事務費）。 |
| 0291 國內旅費 | 5 | | 6.設施及機械設備養護費，計列83千元。 |
| 0294 運費 | 5 | | 7.國內旅費，計列5千元。 |
| | | | 8.運費，計列5千元。 |

衛生福利部國家中醫藥研究所
歲出計畫提要及分支計畫概況表
中華民國108年度

經資門併計

單位：新臺幣千元

| | | | |
|-----------|-----------------|------|--------|
| 工作計畫名稱及編號 | 7157450100 一般行政 | 預算金額 | 96,864 |
|-----------|-----------------|------|--------|

計畫內容：
總務、人事、主計、資訊等業務之推動及一般行政等支出。

預期成果：
按進度如期完成，並輔助研究工作順利進行。

| 分支計畫及用途別科目 | 金額 | 承辦單位 | 說明 |
|-----------------|--------|------|---|
| 01 人員維持 | 66,263 | 人事 | 本所預算員額45人，包括職員36人、工友2人、技工1人、駕駛1人及聘用5人，依規定編列人事費66,263千元。 |
| 0100 人事費 | 66,263 | | |
| 0103 法定編制人員待遇 | 37,720 | | |
| 0104 約聘僱人員待遇 | 2,837 | | |
| 0105 技工及工友待遇 | 1,650 | | |
| 0111 獎金 | 7,276 | | |
| 0121 其他給與 | 696 | | |
| 0131 加班值班費 | 1,655 | | |
| 0142 退休退職給付 | 7,127 | | |
| 0143 退休退職儲金 | 3,268 | | |
| 0151 保險 | 4,034 | | |
| 02 基本行政工作維持 | 27,308 | 秘書室 | |
| 0200 業務費 | 17,214 | | |
| 0201 教育訓練費 | 40 | | |
| 0202 水電費 | 6,960 | | |
| 0203 通訊費 | 350 | | |
| 0221 稅捐及規費 | 50 | | |
| 0231 保險費 | 110 | | |
| 0249 臨時人員酬金 | 3,880 | | |
| 0250 按日按件計資酬金 | 290 | | |
| 0271 物品 | 615 | | |
| 0279 一般事務費 | 3,520 | | |
| 0282 房屋建築養護費 | 100 | | |
| 0283 車輛及辦公器具養護費 | 147 | | |
| 0284 設施及機械設備養護費 | 962 | | |
| 0291 國內旅費 | 30 | | |
| 0294 運費 | 5 | | |
| 0295 短程車資 | 15 | | |
| 0299 特別費 | 140 | | |

**衛生福利部國家中醫藥研究所
歲出計畫提要及分支計畫概況表**

經資門併計

中華民國108年度

單位：新臺幣千元

| 工作計畫名稱及編號 | 7157450100 一般行政 | 預算金額 | 96,864 |
|---------------|-----------------|--------|--|
| 分支計畫及用途別科目 | 金額 | 承辦單位 | 說明 |
| 0300 設備及投資 | 8,294 | | 所需，計列3,520千元（一般事務費）。 |
| 0304 機械設備費 | 294 | | 10. 房屋建築養護費，計列100千元。 |
| 0319 雜項設備費 | 8,000 | | 11. 車輛及辦公器具養護費，計列147千元。 |
| 0400 獎補助費 | 1,800 | | 12. 機電、消防、空調、電梯等設備維修及保養，計列962千元（設施及機械設備養護費）。 |
| 0454 差額補貼 | 1,770 | | |
| 0475 獎勵及慰問 | 30 | | 13. 國內旅費，計列30千元。 |
| | | | 14. 運費，計列5千元。 |
| | | | 15. 短程車資，計列15千元。 |
| | | | 16. 特別費，計列140千元。 |
| | | | 17. 汰換大樓中央空調冰水主機、購置一般事務性設備等，計列8,294千元（資本門）（機械設備費294千元、雜項設備費8,000千元）。 |
| | | | 18. 退休教育人員優惠存款利息差額補貼，計列1,770千元（差額補貼）。 |
| | | | 19. 退休退職人員三節慰問金，依據行政院105年9月8日院授人給揆字第1050053161號函及行政院人事行政總處105年9月13日總處綜字第1050053769號函規定辦理，計列30千元。 |
| 03 資訊維運管理 | 3,258 | 中醫藥典籍組 | 辦理資訊軟硬體維護工作，共需經費3,258千元，其內容如下： |
| 0200 業務費 | 2,762 | | |
| 0203 通訊費 | 324 | | 1. 通訊費，計列324千元。 |
| 0215 資訊服務費 | 998 | | 2. 電腦軟硬體之維護及網站內容更新維護等，計列998千元（資訊服務費）。 |
| 0249 臨時人員酬金 | 1,200 | | 3. 臨時人員2名，計列1,200千元（臨時人員酬金）。 |
| 0271 物品 | 240 | | 4. 購買碳粉匣、墨水、繪圖紙等，計列240千元（物品）。 |
| 0300 設備及投資 | 496 | | 5. 購置電腦、伺服器、網路資訊安全系統軟體等，計列496千元（資本門）（資訊軟硬體設備費）。 |
| 0306 資訊軟硬體設備費 | 496 | | |
| 04 研發替代役 | 35 | 各單位 | 研發替代役1人，計列35千元。 |
| 0100 人事費 | 35 | | |
| 0103 法定編制人員待遇 | 35 | | |

**衛生福利部國家中醫藥研究所
歲出計畫提要及分支計畫概況表**

經資門併計

中華民國108年度

單位：新臺幣千元

| | | | |
|-----------|------------------|------|--------|
| 工作計畫名稱及編號 | 7157452000 研究及實驗 | 預算金額 | 45,153 |
|-----------|------------------|------|--------|

計畫內容：

1. 中藥藥效及毒理學研究。
2. 中藥成份分析與藥物開發研究。
3. 中藥方劑與製劑改良研究。
4. 委託辦理臨床中醫藥研究。
5. 進行國內外中醫藥學術交流。
6. 與新南向國家共同進行傳統醫學研究合作。
7. 建置印度傳統醫學文化資訊中心(AYUSH Information Cell)，以利兩國雙方傳統醫學之瞭解與交流。
8. 協助新南向國家藥用植物研究，拓展資源利用。
9. 藥材標本蒐集。
10. 教學藥園植栽與維護，辦理教育導覽活動。
11. 中醫藥歷史與典籍文獻研究、系列叢書之編輯發行，「中醫藥雜誌」、「研究年報」之編印出版等。
12. 中醫藥研究資源的管理與應用。

預期成果：

1. 測定中藥之藥理與毒性作用。
2. 測定中藥化學成分以及生物活性作用，並利用合成方式進行藥物開發。
3. 提供中藥方劑與製劑科學化之數據。
4. 提出中醫藥之臨床實證。
5. 參加國際學術研討會及參訪國際中醫藥學術與研究機構。
6. 充實及提升研究人員中醫藥知識。
7. 辦理人員交流、訪問講學、學術會議，提升新南向國家與臺灣對彼此傳統醫學之認識，建立未來合作之基礎。
8. 中藥藥用植物保存及中藥標本蒐集，提供教學與研究需要。
9. 中藥材展示與解說。
10. 完成中醫藥典籍相關研究文獻之彙編、「中醫藥雜誌」、「研究年報」之出版。
11. 完成研究人員期刊論文之回溯建檔並新增博碩士論文集、摘要資料，專題演講等相關資料之建置；加入臺灣學術機構典藏平臺，藉此提升本所研究成果之能見度與被引用率。

| 分支計畫及用途別科目 | 金額 | 承辦單位 | 說明 |
|-----------------|--------|---------|---|
| 01 藥物研究與實驗 | 21,550 | 研究組、秘書室 | 辦理中藥藥效及毒理學研究、中藥成份分析與藥物開發研究、中藥方劑與製劑改良研究，共需經費21,550千元，其內容如下： 1. 水電費，計列5千元。 2. 通訊費，計列10千元。 3. 專利權申請與維護之規費等，計列45千元（稅捐及規費）。 4. 臨時人員1名，計列50千元（臨時人員酬金）。 5. 邀請專家學者出席會議、審查等費用及研究成果專利申請與維護律師服務費用，計列360千元（按日按件計資酬金）。 6. 委託醫療或相關學術機構辦理常見中藥複方療效評估研究計畫，計列864千元（委辦費）。 7. 參加全球中草藥聯盟會費，計列16千元（國際組織會費）。 8. 購置化學藥品、文具紙張、中藥藥材、試藥、溶媒等實驗材料費及研究用非消耗品，計列3,390千元（物品）。 9. 電子資料庫連線使用費、廢棄物與有機溶劑清運處理、中醫藥知識推廣、進用派遣研究助理等，計列13,504千元（一般事務費）。 |
| 0200 業務費 | 19,635 | | |
| 0202 水電費 | 5 | | |
| 0203 通訊費 | 10 | | |
| 0221 稅捐及規費 | 45 | | |
| 0249 臨時人員酬金 | 50 | | |
| 0250 按日按件計資酬金 | 360 | | |
| 0251 委辦費 | 864 | | |
| 0261 國際組織會費 | 16 | | |
| 0271 物品 | 3,390 | | |
| 0279 一般事務費 | 13,504 | | |
| 0282 房屋建築養護費 | 10 | | |
| 0284 設施及機械設備養護費 | 1,200 | | |
| 0291 國內旅費 | 30 | | |
| 0293 國外旅費 | 146 | | |
| 0294 運費 | 5 | | |
| 0300 設備及投資 | 1,034 | | |
| 0304 機械設備費 | 900 | | |
| 0306 資訊軟硬體設備費 | 34 | | |

衛生福利部國家中醫藥研究所
歲出計畫提要及分支計畫概況表
中華民國108年度

經資門併計

單位：新臺幣千元

| 工作計畫名稱及編號 | 7157452000 研究及實驗 | 預算金額 | 45,153 |
|-----------------------|------------------|---------|--|
| 分支計畫及用途別科目 | 金額 | 承辦單位 | 說 明 |
| 0319 雜項設備費 | 100 | | 10. 房屋建築養護費，計列10千元。 |
| 0400 獎補助費 | 881 | | 11. 設施及機械設備養護費，計列1,200千元。 |
| 0441 對學生之獎助 | 881 | | 12. 國內旅費，計列30千元。 |
| | | | 13. 參加2019年美國生藥學會並發表研究成果，計列146千元（國外旅費）。 |
| | | | 14. 運費，計列5千元。 |
| | | | 15. 購置研究用儀器設備、電腦設備及圖書等，計列1,034千元（資本門）（機械設備費900千元、資訊軟硬體設備費34千元、雜項設備費100千元）。 |
| | | | 16. 碩博士班研究生獎學金，計列881千元（對學生之獎助）。 |
| 02 新南向醫衛合作與產業鏈發展中長程計畫 | 19,946 | 研究組、秘書室 | 「新南向醫衛合作與產業鏈發展中長程計畫」奉行政院106年7月17日院臺衛字第1060021980號函核定，總經費1,670,845千元，執行期間為107至110年，107年度已編列260,825千元，本年度續編第2年經費274,540千元，分配本科目編列19,946千元，其內容如下： |
| 0200 業務費 | 12,946 | | |
| 0203 通訊費 | 150 | | |
| 0231 保險費 | 100 | | |
| 0250 按日按件計資酬金 | 180 | | |
| 0251 委辦費 | 1,200 | | 1. 辦理印度、越南等新南向國家醫藥研究合作，計列8,285千元（物品6,155千元、一般事務費1,430千元、設施及機械設備養護費700千元）。 |
| 0271 物品 | 6,493 | | |
| 0279 一般事務費 | 2,297 | | |
| 0282 房屋建築養護費 | 300 | | 2. 辦理新南向國家中草藥工作坊及新南向國際交流研討會，計列2,066千元（通訊費50千元、保險費50千元、委辦費1,200千元、物品50千元、一般事務費466千元、國內旅費100千元、運費50千元、短程車資100千元）。 |
| 0284 設施及機械設備養護費 | 900 | | |
| 0291 國內旅費 | 190 | | |
| 0293 國外旅費 | 886 | | |
| 0294 運費 | 100 | | |
| 0295 短程車資 | 150 | | 3. 考察印度傳統醫藥產官學研夥伴關係，計列353千元；考察越南等新南向國家傳統醫藥產官學研夥伴關係，計列131千元；參加印度傳統醫藥研究交流與合作會議，計列293千元；參加越南等新南向國家傳統醫藥研究交流與合作會議，計列109千元，合共886千元（國外旅費）。 |
| 0300 設備及投資 | 7,000 | | |
| 0304 機械設備費 | 7,000 | | 4. 印度傳統醫學文化資訊中心建置及運作、印度阿育吠陀訪問學者講座交流、新南向國際學者邀請講學及其他相關專家會議活動等， |

衛生福利部國家中醫藥研究所
歲出計畫提要及分支計畫概況表
中華民國108年度

經資門併計

單位：新臺幣千元

| 工作計畫名稱及編號 | 7157452000 研究及實驗 | 預算金額 | 45,153 |
|-----------------|------------------|---------|---|
| 分支計畫及用途別科目 | 金額 | 承辦單位 | 說 明 |
| 03 解說教育與推廣 | 2,383 | 研究組、秘書室 | 計列1,709千元（通訊費100千元、保險費50千元、按日按件計資酬金180千元、物品288千元、一般事務費401千元、房屋建築養護費300千元、設施及機械設備養護費200千元、國內旅費90千元、運費50千元、短程車資50千元）。 |
| 0200 業務費 | 2,383 | | 5.購置高感度活體動物冷光成像系統、濃縮萃取裝置等設備，計列7,000千元（資本門）（機械設備費）。 |
| 0202 水電費 | 5 | | 辦理中草藥知識推廣、教育導覽及藥材標本蒐集，共需經費2,383千元，其內容如下： |
| 0203 通訊費 | 30 | | 1.水電費，計列5千元。 |
| 0231 保險費 | 10 | | 2.通訊費，計列30千元。 |
| 0249 臨時人員酬金 | 50 | | 3.辦理教學藥園參觀者保險費，計列10千元（保險費）。 |
| 0250 按日按件計資酬金 | 132 | | 4.臨時人員1名，計列50千元（臨時人員酬金）。 |
| 0271 物品 | 196 | | 5.邀請專家學者出席會議、舉辦講座等，計列132千元（按日按件計資酬金）。 |
| 0279 一般事務費 | 1,720 | | 6.購置標本館及藥園告示牌、解說牌、維護用相關器具、蒐集藥材及標本等，計列196千元（物品）。 |
| 0284 設施及機械設備養護費 | 190 | | 7.辦理標本館及藥園環境清潔維護、研究、藥用植物培植、養育及進用藥園及標本館解說導覽助理等，計列1,720千元（一般事務費）。 |
| 0291 國內旅費 | 50 | | 8.設施及機械設備養護費，計列190千元。 |
| 04 專著及提要編印 | 1,274 | 研究組、秘書室 | 9.國內旅費，計列50千元。 |
| 0200 業務費 | 1,274 | | 辦理中醫藥歷史與典籍文獻研究、系列叢書之編輯發行，「中醫藥雜誌」、「研究年報」之編印出版，共需經費1,274千元，其內容如下： |
| 0203 通訊費 | 17 | | 1.通訊費，計列17千元。 |
| 0249 臨時人員酬金 | 610 | | 2.臨時人員1名，計列610千元（臨時人員酬金）。 |
| 0250 按日按件計資酬金 | 150 | | 3.邀請專家學者撰稿、審查、校對及辦理中醫藥雜誌書籍、中醫藥新知專欄之審稿費、編稿費及校對費等，計列150千元（按日按件 |
| 0271 物品 | 100 | | |
| 0279 一般事務費 | 397 | | |

**衛生福利部國家中醫藥研究所
歲出計畫提要及分支計畫概況表**

經資門併計

中華民國108年度

單位：新臺幣千元

| 工作計畫名稱及編號 | 7157452000 研究及實驗 | 預算金額 | |
|------------|------------------|------|---|
| 分支計畫及用途別科目 | | 金額 | 承辦單位 |
| | | | 說 明 |
| | | | 計資酬金)。 4.購置紙張、油墨、文具、圖書磁條等，計列100千元(物品)。 5.印刷出版書籍雜誌、購買撰稿或編校稿所需資料等，計列397千元(一般事務費)。 |

衛生福利部國家中醫藥研究所
歲出計畫提要及分支計畫概況表
 中華民國108年度

經資門併計

單位：新臺幣千元

| | | | |
|-----------|------------------|------|---|
| 工作計畫名稱及編號 | 7157459800 第一預備金 | 預算金額 | 6 |
|-----------|------------------|------|---|

計畫內容：

預期成果：

| 分支計畫及用途別科目 | 金額 | 承辦單位 | 說明 |
|------------|----|------|----------|
| 01 第一預備金 | 6 | 各單位 | 本年度估如列數。 |
| 0900 預備金 | 6 | | |
| 0901 第一預備金 | 6 | | |

**衛生福利部國家中醫藥研究所
各項費用彙計表**

中華民國108年度

單位：新臺幣千元

| 工作計畫名稱及編號 第一、二級用途別 科目名稱及編號 | 7157450100 一般行政 | 5257451000 科技業務 | 7157452000 研究及實驗 | 7157459800 第一預備金 | 合 計 |
|----------------------------------|--------------------|--------------------|---------------------|---------------------|---------|
| 合 計 | 96,864 | 16,241 | 45,153 | 6 | 158,264 |
| 0100 人事費 | 66,298 | - | - | - | 66,298 |
| 0103 法定編制人員待遇 | 37,755 | - | - | - | 37,755 |
| 0104 約聘僱人員待遇 | 2,837 | - | - | - | 2,837 |
| 0105 技工及工友待遇 | 1,650 | - | - | - | 1,650 |
| 0111 獎金 | 7,276 | - | - | - | 7,276 |
| 0121 其他給與 | 696 | - | - | - | 696 |
| 0131 加班值班費 | 1,655 | - | - | - | 1,655 |
| 0142 退休退職給付 | 7,127 | - | - | - | 7,127 |
| 0143 退休離職儲金 | 3,268 | - | - | - | 3,268 |
| 0151 保險 | 4,034 | - | - | - | 4,034 |
| 0200 業務費 | 19,976 | 14,223 | 36,238 | - | 70,437 |
| 0201 教育訓練費 | 40 | - | - | - | 40 |
| 0202 水電費 | 6,960 | - | 10 | - | 6,970 |
| 0203 通訊費 | 674 | 40 | 207 | - | 921 |
| 0215 資訊服務費 | 998 | - | - | - | 998 |
| 0221 稅捐及規費 | 50 | - | 45 | - | 95 |
| 0231 保險費 | 110 | - | 110 | - | 220 |
| 0249 臨時人員酬金 | 5,080 | 300 | 710 | - | 6,090 |
| 0250 按日按件計資酬金 | 290 | 100 | 822 | - | 1,212 |
| 0251 委辦費 | - | 1,161 | 2,064 | - | 3,225 |
| 0261 國際組織會費 | - | - | 16 | - | 16 |
| 0271 物品 | 855 | 4,099 | 10,179 | - | 15,133 |
| 0279 一般事務費 | 3,520 | 7,542 | 17,918 | - | 28,980 |
| 0282 房屋建築養護費 | 100 | - | 310 | - | 410 |
| 0283 車輛及辦公器具養護費 | 147 | - | - | - | 147 |
| 0284 設施及機械設備養護費 | 962 | 931 | 2,290 | - | 4,183 |
| 0291 國內旅費 | 30 | 25 | 270 | - | 325 |
| 0293 國外旅費 | - | - | 1,032 | - | 1,032 |
| 0294 運費 | 5 | 25 | 105 | - | 135 |
| 0295 短程車資 | 15 | - | 150 | - | 165 |

**衛生福利部國家中醫藥研究所
各項費用彙計表**

中華民國108年度

單位：新臺幣千元

| 工作計畫名稱及編號 第一、二級用途別 科目名稱及編號 | 7157450100 一般行政 | 5257451000 科技業務 | 7157452000 研究及實驗 | 7157459800 第一預備金 | 合 計 |
|----------------------------------|--------------------|--------------------|---------------------|---------------------|--------|
| 0299 特別費 | 140 | - | - | - | 140 |
| 0300 設備及投資 | 8,790 | 2,018 | 8,034 | - | 18,842 |
| 0304 機械設備費 | 294 | 2,018 | 7,900 | - | 10,212 |
| 0306 資訊軟硬體設備費 | 496 | - | 34 | - | 530 |
| 0319 雜項設備費 | 8,000 | - | 100 | - | 8,100 |
| 0400 獎補助費 | 1,800 | - | 881 | - | 2,681 |
| 0441 對學生之獎助 | - | - | 881 | - | 881 |
| 0454 差額補貼 | 1,770 | - | - | - | 1,770 |
| 0475 獎勵及慰問 | 30 | - | - | - | 30 |
| 0900 預備金 | - | - | - | 6 | 6 |
| 0901 第一預備金 | - | - | - | 6 | 6 |

本頁空白

衛生福利部國家
歲出一級用途
中華民國

| 科 目 | | | | 經 常 支 | | | | |
|-----|---|---|---|----------|--------|--------|-------|-----|
| 款 | 項 | 目 | 節 | 名 稱 | 人事費 | 業務費 | 獎補助費 | 債務費 |
| 19 | | | | 衛生福利部主管 | 66,298 | 70,437 | 2,681 | - |
| | 7 | | | 國家中醫藥研究所 | 66,298 | 70,437 | 2,681 | - |
| | | | | 科學支出 | - | 14,223 | - | - |
| | | 1 | | 科技業務 | - | 14,223 | - | - |
| | | | | 醫療保健支出 | 66,298 | 56,214 | 2,681 | - |
| | | 2 | | 一般行政 | 66,298 | 19,976 | 1,800 | - |
| | | 3 | | 研究及實驗 | - | 36,238 | 881 | - |
| | | 4 | | 第一預備金 | - | - | - | - |

中醫藥研究所
別科目分析表

108年度

單位：新臺幣千元

| 出 | | 資本支出 | | | | | 合計 |
|-----|---------|------|--------|------|-----|--------|---------|
| 預備金 | 小計 | 業務費 | 設備及投資 | 獎補助費 | 預備金 | 小計 | |
| 6 | 139,422 | - | 18,842 | - | - | 18,842 | 158,264 |
| 6 | 139,422 | - | 18,842 | - | - | 18,842 | 158,264 |
| - | 14,223 | - | 2,018 | - | - | 2,018 | 16,241 |
| - | 14,223 | - | 2,018 | - | - | 2,018 | 16,241 |
| 6 | 125,199 | - | 16,824 | - | - | 16,824 | 142,023 |
| - | 88,074 | - | 8,790 | - | - | 8,790 | 96,864 |
| - | 37,119 | - | 8,034 | - | - | 8,034 | 45,153 |
| 6 | 6 | - | - | - | - | - | 6 |

衛生福利部國家
資本支出
中華民國

| 款 | 項 | 目 | 節 | 科 目 名 稱 及 編 號 | 設 備 | | | |
|----|---|---|---|------------------------|-----|---------|---------|--------|
| | | | | | 土地 | 房屋建築及設備 | 公共建設及設施 | 機械設備 |
| 19 | 7 | | | 0057000000 衛生福利部主管 | - | - | - | 10,212 |
| | | | | 0057450000 國家中醫藥研究所 | - | - | - | 10,212 |
| | | | | 5257450000 科學支出 | - | - | - | 2,018 |
| | | | | 5257451000 科技業務 | - | - | - | 2,018 |
| | | | | 7157450000 醫療保健支出 | - | - | - | 8,194 |
| | | | | 7157450100 一般行政 | - | - | - | 294 |
| | | | | 7157452000 研究及實驗 | - | - | - | 7,900 |

中醫藥研究所
分析表
108年度

單位：新臺幣千元

| 及 | | 投 | | | 資 | | 其他資本支出 | 合 計 |
|------|--------|-------|-----|-----|---|---|--------|-----|
| 運輸設備 | 資訊軟體設備 | 雜項設備 | 權 利 | 投 資 | | | | |
| - | 530 | 8,100 | - | - | - | - | 18,842 | |
| - | 530 | 8,100 | - | - | - | - | 18,842 | |
| - | - | - | - | - | - | - | 2,018 | |
| - | - | - | - | - | - | - | 2,018 | |
| - | 530 | 8,100 | - | - | - | - | 16,824 | |
| - | 496 | 8,000 | - | - | - | - | 8,790 | |
| - | 34 | 100 | - | - | - | - | 8,034 | |

衛生福利部國家中醫藥研究所
人事費彙計表

中華民國108年度

單位：新臺幣千元

| 人 事 費 別 | 金 額 | 說 明 |
|------------|--------|-----|
| 一、民意代表待遇 | - | |
| 二、政務人員待遇 | - | |
| 三、法定編制人員待遇 | 37,755 | |
| 四、約聘僱人員待遇 | 2,837 | |
| 五、技工及工友待遇 | 1,650 | |
| 六、獎金 | 7,276 | |
| 七、其他給與 | 696 | |
| 八、加班值班費 | 1,655 | |
| 九、退休退職給付 | 7,127 | |
| 十、退休離職儲金 | 3,268 | |
| 十一、保險 | 4,034 | |
| 十二、調待準備 | - | |
| 合 計 | 66,298 | |

本頁空白

衛生福利部國家
預算員額
中華民國

| 科 目 | | | | 員 額 (單位： | | | | | | | | | | | | | |
|-----|---|---|-----------------------|-----------|-----|-----|-----|-----|-----|-----|-----|-----|-----|-----|-----|-----|-----|
| 款 | 項 | 目 | 節 名 稱 | 職 員 | | 警 察 | | 法 警 | | 駐 警 | | 工 友 | | 技 工 | | 駕 駛 | |
| | | | | 本年度 | 上年度 | 本年度 | 上年度 | 本年度 | 上年度 | 本年度 | 上年度 | 本年度 | 上年度 | 本年度 | 上年度 | 本年度 | 上年度 |
| 19 | | | 005700000 衛生福利部主管 | 36 | 36 | - | - | - | - | - | - | 2 | 3 | 1 | 1 | 1 | 1 |
| | 7 | | 005745000 國家中醫藥研究所 | 36 | 36 | - | - | - | - | - | - | 2 | 3 | 1 | 1 | 1 | 1 |
| | | 2 | 7157450100 一般行政 | 36 | 36 | - | - | - | - | - | - | 2 | 3 | 1 | 1 | 1 | 1 |

中醫藥研究所
明細表
108年度

單位：新臺幣千元

| 人 | | | | | | | | 年 需 經 費 | | | 說 明 |
|-------|-------|-------|-------|-------|-------|-------|-------|---------|--------|-------|--|
| 聘 用 | | 約 僱 | | 駐外雇員 | | 合 計 | | 本 年 度 | 上 年 度 | 比 較 | |
| 本 年 度 | 上 年 度 | 本 年 度 | 上 年 度 | 本 年 度 | 上 年 度 | 本 年 度 | 上 年 度 | | | | |
| 5 | 5 | - | - | - | - | 45 | 46 | 64,608 | 62,291 | 2,317 | 本所以業務費預計進用臨時人員15人6,090千元、勞動派遣33人20,255千元及勞務承攬8人4,042千元，分述如下： 1. 科技業務，預計進用臨時人員3人300千元；勞動派遣11人6,508千元。 2. 一般行政，預計進用臨時人員9人5,080千元；勞務承攬8人4,042千元。 3. 研究及實驗，預計進用臨時人員3人710千元；勞動派遣22人13,747千元。 |
| 5 | 5 | - | - | - | - | 45 | 46 | 64,608 | 62,291 | 2,317 | |
| 5 | 5 | - | - | - | - | 45 | 46 | 64,608 | 62,291 | 2,317 | |

**衛生福利部國家中醫藥研究所
公務車輛明細表**

中華民國108年度

單位：新臺幣千元

| 車輛數 | 車輛種類 | 乘客人數 不含司機 | 購置 年月 | 汽缸總 排氣量 (立方公分) | 油料費 | | | 養護費 | 其他 | 備註 |
|-------|--------|--------------|----------|----------------------|--------|-------|-----|-----|----|-------------------|
| | | | | | 數量(公升) | 單價(元) | 金額 | | | |
| 現有車輛： | | | | | | | | | | |
| 1 | 首長專用車 | 3 | 94.09 | 1,998 | 1,668 | 32.40 | 54 | 51 | 30 | 9893-EL。 一般行政。 |
| 1 | 小客貨兩用車 | 7 | 100.03 | 2,351 | 1,668 | 32.40 | 54 | 51 | 21 | 4696-ZT。 一般行政。 |
| | 合 計 | | | | 3,336 | | 108 | 102 | 51 | |

本頁空白

預算員額： 職員 36 人 技工 1 人
 警察 0 人 駕駛 1 人
 法警 0 人 聘用 5 人
 駐警 0 人 約僱 0 人
 工友 2 人 駐外雇員 0 人

合計： 45 人

衛生福利部國家

現有辦公房

中華民國

| 區 分 | 自有 | | | | 無償借用 | | |
|-----------|-----|--------|-------|-------|------|----|-------|
| | 單位數 | 面積 | 取得成本 | 年需養護費 | 單位數 | 面積 | 年需養護費 |
| 一、辦公房屋 | 4處 | 310.26 | 1,465 | 410 | - | - | - |
| 二、機關宿舍 | - | - | - | - | - | - | - |
| 1 首長宿舍 | - | - | - | - | - | - | - |
| 2 單房間職務宿舍 | - | - | - | - | - | - | - |
| 3 多房間職務宿舍 | - | - | - | - | - | - | - |
| 三、其他 | 6處 | - | 545 | - | - | - | - |
| 合 計 | | 310.26 | 2,010 | 410 | - | - | - |

中醫藥研究所

舍明細表

108年度

單位：新臺幣千元，平方公尺

| 有償租用或借用 | | | | | 合計 | | | |
|---------|----|----|----|-------|--------|----|----|-------|
| 單位數 | 面積 | 押金 | 租金 | 年需養護費 | 面積 | 押金 | 租金 | 年需養護費 |
| | - | - | - | - | 310.26 | - | - | 410 |
| | - | - | - | - | - | - | - | - |
| | - | - | - | - | - | - | - | - |
| | - | - | - | - | - | - | - | - |
| | - | - | - | - | - | - | - | - |
| | - | - | - | - | - | - | - | - |
| | - | - | - | - | 310.26 | - | - | 410 |

衛生福利部國家
捐助經費
中華民國

| 捐 助 計 畫 | 計 畫 起 訖 年 度 | 捐 助 對 象 | 捐 助 內 容 | 捐 助 |
|---------------|-------------------|----------------|---------------------------|--------------|
| | | | | 經 常 人 事 費 |
| 合計 | | | | - |
| 1. 對個人之捐助 | | | | - |
| 0441 對學生之獎助 | | | | - |
| (1)7157452000 | | | | - |
| 研究及實驗 | | | | - |
| [1]藥物研究與實驗 | 01 | 108-108 學生 | 博士班研究生獎學金及碩士班研究生獎學金881千元。 | - |
| 0454 差額補貼 | | | | - |
| (1)7157450100 | | | | - |
| 一般行政 | | | | - |
| [1]基本行政工作維持費 | 01 | 108-108 退休退職人員 | 退休教育人員優惠存款利息差額補貼1,770千元。 | - |
| 0475 獎勵及慰問 | | | | - |
| (1)7157450100 | | | | - |
| 一般行政 | | | | - |
| [1]基本行政工作維持費 | 01 | 108-108 退休退職人員 | 退休退職人員三節慰問金30千元。 | - |

中醫藥研究所
分析表
108年度

單位：新臺幣千元

| 經 費 | | 之 用 途 | | 分 析 |
|-------|-------|---------|-----|-------|
| 門 | | 資 本 門 | | 合 計 |
| 業 務 費 | 其 他 | 營 建 工 程 | 其 他 | |
| - | 2,681 | - | - | 2,681 |
| - | 2,681 | - | - | 2,681 |
| - | 881 | - | - | 881 |
| - | 881 | - | - | 881 |
| - | 881 | - | - | 881 |
| - | 1,770 | - | - | 1,770 |
| - | 1,770 | - | - | 1,770 |
| - | 1,770 | - | - | 1,770 |
| - | 30 | - | - | 30 |
| - | 30 | - | - | 30 |
| - | 30 | - | - | 30 |

**衛生福利部國家中醫藥研究所
派員出國計畫預算總表**

中華民國108年度

單位：新臺幣千元

| 類 別 | 本 年 度 計 畫 項 數 | 本 年 度 預 計 人 天 | 本 年 度 預 算 數 | 上 年 度 計 畫 項 數 | 上 年 度 核 定 人 天 | 上 年 度 預 算 數 |
|-----|------------------|------------------|-------------------|------------------|------------------|-------------------|
| 合 計 | 5 | 76 | 1,032 | 1 | 18 | 146 |
| 考 察 | 2 | 36 | 484 | - | - | - |
| 視 察 | - | - | - | - | - | - |
| 訪 問 | - | - | - | - | - | - |
| 開 會 | 3 | 40 | 548 | 1 | 18 | 146 |
| 談 判 | - | - | - | - | - | - |
| 進 修 | - | - | - | - | - | - |
| 研 究 | - | - | - | - | - | - |
| 實 習 | - | - | - | - | - | - |

本頁空白

衛生福利部國家
派員出國計畫預
中華民國

| 計畫名稱及領域代碼 | 擬前往國家 | 擬拜會或視察機構 | 拜 會 內 容 | 預計前往期間 | 預計天數 | 擬派人數 |
|-----------------------------|---------|---------------|---|---------------|------|------|
| 一．考察 | | | | | | |
| 01 考察印度傳統醫藥產官學研夥伴關係42 | 印度 | 傳統醫藥學術研究機構與醫院 | 前往目標國家之重要研究機構與醫院進行訪問與考察，與各個合作夥伴交換意見，確認合作的內容、形式與分工，包括中長期的研究成果應用，共同開拓潛在的商機。 | 108.01-108.06 | 6 | 3 |
| 02 考察越南等新南向國家傳統醫藥產官學研夥伴關係42 | 越南等亞太地區 | 傳統醫藥學術研究機構與醫院 | 前往目標國家之重要研究機構與醫院進行訪問與考察，與各個合作夥伴交換意見，確認合作的內容、形式與分工，包括中長期的研究成果應用，共同開拓潛在的商機。 | 108.01-108.06 | 6 | 3 |

中醫藥研究所
 算類別表—考察、視察、訪問
 108年度

單位：新臺幣千元

| 旅 | | 費 | | 預 | | 算 | | 歸屬預算科目 | 前三年內有無赴同一機構拜會 | |
|-----|-----|-----|-----|----|----|-----|------------|--------|---------------|--|
| 交通費 | 生活費 | 辦公費 | 合計 | 合計 | 合計 | 有/無 | 如有，說明其拜會內容 | | | |
| 170 | 178 | 5 | 353 | | | | 研究及實驗 | 無 | | |
| 53 | 73 | 5 | 131 | | | | 研究及實驗 | 無 | | |

衛生福利部國家
派員出國計畫預算類別表
中華民國

| 計畫名稱及領域代碼 | 擬前往國家或地區 | 主要會議議題 談判重點等 | 預計天數 | 擬派人數 | 旅費 | |
|--------------------------------------|-------------|---|------|------|-----|-----|
| | | | | | 交通費 | 生活費 |
| 一·定期會議 | | | | | | |
| 01 參加2019年美國生藥學會 並發表研究成果 - 42 | 美國 | 美國生藥學會係由美國境內外1千多位專家會員來自全世界研究傳統天然醫藥的機構與相關企業所組成。本所中藥材發展組從事中草藥發展與中藥品質管控等研究，其中許多業務內容與相關研究技術可藉由每年研討會得以匯增新知，同時藉機展示台灣中草藥研究成果，增加台灣的國際能見度以及未來商機。 | 8 | 2 | 78 | 68 |
| 二·不定期會議 | | | | | | |
| 02 印度傳統醫藥研究交流與 合作會議 - 42 | 印度 | 參與目標國家之重要國際會議，以及與當地夥伴機構合辦之雙邊論壇。此業務有助於了解目標國在傳統醫學的研究現況，並在當地建立與台灣有合作潛力之學者與相關人士交流基礎，亦能展現台灣研究成果與能量。 | 4 | 3 | 178 | 110 |
| 03 越南等新南向國家傳統醫 藥研究交流與合作會議 - 42 | 越南等亞 太地區 | 參與目標國家之重要國際會議，以及與當地夥伴機構合辦之雙邊論壇。此業務有助於了解目標國在傳統醫學的研究現況，並在當地建立與台灣有合作潛力之學者與相關人士交流基礎，亦能展現台灣研究成果與能量。 | 4 | 3 | 54 | 50 |

中醫藥研究所
一開會、談判

108年度

單位：新臺幣千元

| 預算 | | 歸屬預算科目 | 最近三次有關同一出國計畫之實際執行情形 | | | |
|-----|-----|--------|---------------------|------|------|------|
| 辦公費 | 合計 | | 出國地點 | 出國期間 | 出國人數 | 國外旅費 |
| - | 146 | 研究及實驗 | | | - | - |
| | | | | | - | - |
| | | | | | - | - |
| 5 | 293 | 研究及實驗 | | | - | - |
| | | | | | - | - |
| | | | | | - | - |
| 5 | 109 | 研究及實驗 | | | - | - |
| | | | | | - | - |
| | | | | | - | - |

衛生福利部國家
歲出按職能及
中華民國

| 職能 別分類 | 經濟性 分類 | 經 常 支 出 | | | | |
|-----------|-----------|---------|------|------|-------|---------|
| | | 消費支出 | 債務利息 | 補助地方 | 移轉民間 | 小計 |
| 總 計 | | 136,725 | - | - | 2,697 | 139,422 |
| 05 保健 | | 136,725 | - | - | 2,697 | 139,422 |

中醫藥研究所
經濟性綜合分類表

108年度

單位：新臺幣千元

| 資 | | 本 | | 支 | | 出 | 總計 |
|--------|------|----|------|------|----|--------|---------|
| 資本形成 | 土地購入 | 增資 | 補助地方 | 移轉民間 | 小計 | | |
| 18,842 | - | - | - | - | - | 18,842 | 158,264 |
| 18,842 | - | - | - | - | - | 18,842 | 158,264 |

衛生福利部國家中醫藥研究所 跨年期計畫概況表

中華民國108年度

單位：新臺幣億元

| 計畫名稱 | 執行期間 | 中央公務預算 經費需求總額 | 分年經費需求 | | | | 備註 |
|----------------------------|---------|------------------|---------------------|--------------|--------------|-----------------------|---|
| | | | 106及以 前年度 預算數 | 107年度 預算數 | 108年度 預算數 | 109及以後 年度預估 需求數 | |
| 新南向醫衛合作 與產業鏈發展中 長程計畫 | 107-110 | 0.20 | - | - | 0.20 | - | 1. 行政院106年7月17日院臺衛字第1060021980號函核定。 2. 本計畫總經費16.71億元，其中編列於衛生福利部12.86億元、疾病管制署2.02億元、食品藥物管理署1.57億元、中央健康保險署0.06億元、國家中醫藥研究所0.2億元。 3. 本計畫108年度預算編列於「研究及實驗」科目0.2億元。 |

本頁空白

衛生福利部國家
委辦經費
中華民國

| 委 辦 計 畫 | 計 畫 起 訖 年 度 | 委 辦 內 容 | 委 辦 | |
|-----------------------|-------------------|--|---------|---------|
| | | | 經 常 | 辦 常 |
| | | | 用 人 費 用 | 業 務 費 用 |
| 合計 | | | 645 | 2,097 |
| 1.5257451000 科技業務 | | | 232 | 755 |
| (1)常見疾病之中醫證型研究-02 | 108-108 | 以科學性數據建立我國民眾亞健康之中醫體質證型歸類與健康促進策略 | 232 | 755 |
| 2.7157452000 研究及實驗 | | | 413 | 1,342 |
| (1)常見中藥複方療效評估-01 | 108-108 | 以具代表性之次級資料庫探討我國常見中藥複方臨床療效 | 173 | 562 |
| (2)新南向國際交流研討會-02 | 108-108 | 辦理新南向國際學術交流研討會，有助於了解傳統醫學的研究現況，並建立與新南向國家學術交流基礎，展現研究成果與能量。 | 240 | 780 |

中醫藥研究所
分析表
108年度

單位：新臺幣千元

| 經 費 之 用 途 分 析 | | | | | |
|---------------|---------|---|---|---|-------|
| 門 | 資 | 本 | 門 | 合 | 計 |
| 其 | 設 備 購 置 | 其 | 他 | | |
| 483 | - | - | - | | 3,225 |
| 174 | - | - | - | | 1,161 |
| 174 | - | - | - | | 1,161 |
| 309 | - | - | - | | 2,064 |
| 129 | - | - | - | | 864 |
| 180 | - | - | - | | 1,200 |

衛生福利部國家中醫藥研究所

立法院審議中央政府總預算案所提決議、附帶決議及注意辦理事項辦理情形報告表

中華民國 107 年度

| 決議、附帶決議及注意事項 | | 辦理情形 |
|-----------------|--|--------------------------------------|
| 項次 | 內容 | |
| 壹、通案決議部分 | | |
| (一) | <p>107 年度中央政府總預算案針對各機關及所屬統刪項目如下：</p> <p>1.大陸地區旅費：統刪 25%，其中國家發展委員會、賦稅署、南區國稅局及所屬、觀光局及所屬、中央健康保險署改以其他項目刪減替代，科目自行調整。</p> <p>2.國外旅費及出國教育訓練費：除法律義務支出及接機接艦不刪外，其餘統刪 5%，其中國家發展委員會、檔案管理局、審計部、警政署及所屬、中央警察大學、外交部、領事事務局、外交及國際事務學院、財政部、國庫署、北區國稅局及所屬、中央地質調查所、民用航空局、僑務委員會、農業委員會、林務局、水土保持局、農業試驗所、林業試驗所、水產試驗所、畜產試驗所、家畜衛生試驗所、農業藥物毒物試驗所、特有生物研究保育中心、茶業改良場、種苗改良繁殖場、高雄區農業改良場、花蓮區農業改良場、漁業署及所屬、動植物防疫檢疫局及所屬、農業金融局、農糧署及所屬、臺灣省諮議會改以其他項目刪減替代，科目自行調整。</p> <p>3.委辦費：除法律義務支出不刪外，其餘統刪 3%，其中內政部、國庫署、中央氣象局、觀光局及所屬改以其他項目刪減替代，科目自行調整。</p> <p>4.水電費：統刪 1%，其中監察院、審計部、中央警察大學、消防署及所屬、國防部所屬、賦稅署、北區國稅局及所屬、南區國稅局及所屬、關務署及所屬、中央氣象局改以其他項目刪減替代，科目自行調整。</p> <p>5.政策宣導費：統刪 3%。</p> <p>6.設備及投資，除資產作價投資不刪外，其餘統刪 9.2%，其中國家發展委員會、立法院、司法院、最高法院、最高行政法院、臺北高等行政法院、臺中高等行政法院、高雄高等行政法院、公務員懲戒委員會、法官學院、智慧財產法院、臺灣高等法院</p> | <p>已依本決議統刪項目刪減，並據以編列 107 年度法定預算。</p> |

衛生福利部國家中醫藥研究所

立法院審議中央政府總預算案所提決議、附帶決議及注意辦理事項辦理情形報告表

中華民國 107 年度

| 決議、附帶決議及注意事項 | | 辦理情形 |
|--------------|--|------|
| 項次 | 內容 | |
| | <p>臺中分院、臺灣高等法院臺南分院、臺灣高等法院高雄分院、臺灣高等法院花蓮分院、臺灣臺北地方法院、臺灣士林地方法院、臺灣新北地方法院、臺灣新竹地方法院、臺灣苗栗地方法院、臺灣臺中地方法院、臺灣南投地方法院、臺灣彰化地方法院、臺灣雲林地方法院、臺灣嘉義地方法院、臺灣臺南地方法院、臺灣橋頭地方法院、臺灣高雄地方法院、臺灣屏東地方法院、臺灣臺東地方法院、臺灣花蓮地方法院、臺灣宜蘭地方法院、臺灣基隆地方法院、臺灣澎湖地方法院、臺灣高雄少年及家事法院、福建高等法院金門分院、福建金門地方法院、福建連江地方法院、審計部臺北市審計處、審計部新北市審計處、審計部桃園市審計處、審計部臺中市審計處、審計部臺南市審計處、審計部高雄市審計處、警政署及所屬、建築研究所、國防部所屬、財政部、國庫署、賦稅署、臺北國稅局、高雄國稅局、北區國稅局及所屬、中區國稅局及所屬、南區國稅局及所屬、國有財產署及所屬、財政資訊中心、法務部、司法官學院、法醫研究所、廉政署、行政執行署及所屬、最高法院檢察署、臺灣高等法院檢察署、臺灣高等法院臺中分院檢察署、臺灣高等法院臺南分院檢察署、臺灣高等法院高雄分院檢察署、臺灣高等法院花蓮分院檢察署、臺灣高等法院檢察署智慧財產分署、臺灣臺北地方法院檢察署、臺灣士林地方法院檢察署、臺灣新北地方法院檢察署、臺灣桃園地方法院檢察署、臺灣新竹地方法院檢察署、臺灣苗栗地方法院檢察署、臺灣臺中地方法院檢察署、臺灣南投地方法院檢察署、臺灣彰化地方法院檢察署、臺灣雲林地方法院檢察署、臺灣嘉義地方法院檢察署、臺灣臺南地方法院檢察署、臺灣橋頭地方法院檢察署、臺灣高雄地方法院檢察署、臺灣屏東地方法院檢察署、臺灣臺東地方法院檢察署、臺灣花蓮地方法院檢察署、臺灣宜蘭地方法院檢察署、臺灣基隆地方法院檢察署、臺灣</p> | |

衛生福利部國家中醫藥研究所

立法院審議中央政府總預算案所提決議、附帶決議及注意辦理事項辦理情形報告表

中華民國 107 年度

| 決議、附帶決議及注意事項 | | 辦理情形 |
|--------------|---|---|
| 項次 | 內容 | |
| | <p>澎湖地方法院檢察署、福建高等法院金門分院檢察署、福建金門地方法院檢察署、福建連江地方法院檢察署、調查局、工業局、國際貿易局及所屬、中央氣象局、觀光局及所屬、運輸研究所、公路總局及所屬、僑務委員會、海岸巡防署、海岸巡防總局及所屬、檢查局改以其他項目刪減替代，科目自行調整。</p> <p>7.對國內團體之捐助與政府機關間之補助：除法律義務支出不刪外，其餘統刪 3%，其中國家發展委員會、司法院、警政署及所屬、國防部所屬、觀光局及所屬、動植物防疫檢疫局及所屬、文化部改以其他項目刪減替代，科目自行調整。</p> <p>8.對地方政府之補助：除法律義務支出及一般性補助款不刪外，其餘統刪 2%，其中動植物防疫檢疫局及所屬改以其他項目刪減替代，科目自行調整。</p> <p>9.財政部國庫署「國債付息」減列 4 億 6,500 萬元，科目自行調整。</p> | |
| (十九) | <p>107 年度中央政府總預算案各機關編列資本支出合計 3,011 億 6,745 萬 4 千元，其中「公共建設及設施」編列 509 億 6,818 萬 7 千元，金額龐鉅，且多數計畫係配合國家經濟建設發展需要編列，故公共工程能否如期如質完成，攸關政府施政效能。依政府採購法第 70 條第 3 項規定：「中央及直轄市、縣（市）政府應成立工程施工查核小組，定期查核所屬（轄）機關工程品質及進度等事宜。」另依同條第 4 項規定，應訂定工程施工查核作業辦法以資遵循。公共工程採購案件執行上屢傳爭議，惟近年工程採購案件施工查核比率不高，另部分主管機關查核小組查核件數亦未達規定比率，復未妥善運用「政府採購資訊查詢系統」篩選異常關聯案件，皆應檢討改善，為有效監督施工品質及執行進度，要求行政院及其所相關機關應再加強查核件數，及妥善運用「政府採購資訊查詢系統」篩選異常關聯案件，以杜採購案件爭議之發生，俾使工程如期如質完成。</p> | <p>一、本所現無執行中之工程採購案件。</p> <p>二、未來本所如有在建工程，將依決議事項配合衛生福利部工程施工查核小組監督施工品質及執行進度，俾使工程如期如質完成。</p> |

衛生福利部國家中醫藥研究所

立法院審議中央政府總預算案所提決議、附帶決議及注意辦理事項辦理情形報告表

中華民國 107 年度

| 決議、附帶決議及注意事項 | | 辦理情形 |
|--------------|--|----------------------------------|
| 項次 | 內容 | |
| (二十二) | 107 年度中央政府總預算案編列科技發展計畫 977 億元，加計前瞻基礎建設計畫特別預算案 174 億元、國防科技經費 81 億元及營業與非營業特種基金 228 億元，總計 1,460 億元（較上年度增加 121 億元，增幅 9.04%）。其中 977 億元為中央研究院 115 億元、科技部 394 億元、行政院國家科學技術發展基金跨部會署計畫 16 億元及其餘機關 452 億元（包括生命科技 115 億元、環境科技 30 億元、資通電子 102 億元、工程科技 101 億元、人社科服 65 億元及科技政策 39 億元）。中央政府逐年增編科技發展支出，且全國研發經費占國內生產毛額比率已逾 3%，惟政府鉅額科學技術研究支出卻未能發揮領頭羊效益並契合產業關鍵技術需求，致我國技術貿易逆差持續加劇，產業發展備受箝制，要求行政院應務實檢討並研擬積極對策，逐步改善技術貿易逆差問題。 | 遵照決議事項辦理，並配合行政院規劃研擬相關科技計畫。 |
| (二十三) | 107 年度中央政府總預算案編列科學支出 1,057 億元，較 106 年度預算數 1,134 億元減少 77 億元，減幅 6.79%；其中資本支出自 500 億元降為 409 億元，遽減 91 億元，減幅 18.20%，又資本支出除用於土地建築，主要為購置儀器設備。按金額 500 萬元（含）以上之貴重儀器為國家耗費鉅額公帑購買，應積極研謀提升使用效能，方屬妥適。惟經檢視中央政府各機關所提供資料顯示，部分貴重儀器之使用時數及使用收入偏低。部分機關貴重儀器近年使用時數偏低，且大部分儀器設備未能創造租金與其他使用收入，顯示使用效能未臻理想。貴重儀器乃為公共資源，若其對政府部門或研究機構未能產生合理回饋，形成政府研發資金運用之良性循環，恐招致外界非議，長期以往亦不利創新研發之推動，要求檢討改善。 | 遵照決議事項與「衛生福利部及所屬機關貴重儀器管理作業要點」辦理。 |
| (二十四) | 為推動資源共享理念及貴重儀器設備之有效管理運用，103 年 5 月行政院科技會報決議，請科技會報辦公室協調科技部、教育部等相關部會，建置貴重儀器開放共同管理平台，將政府補助經費購買之貴重 | 遵照決議事項與「衛生福利部及所屬機關貴重儀器管理作業要點」辦理。 |

衛生福利部國家中醫藥研究所

立法院審議中央政府總預算案所提決議、附帶決議及注意辦理事項辦理情形報告表

中華民國 107 年度

| 決議、附帶決議及注意事項 | | 辦理情形 |
|--------------|---|--|
| 項次 | 內容 | |
| | 儀器資訊，以雲端管理系統開放提供國內各研究機關或學術單位查詢運用。惟執行結果，中央各機關 500 萬元（含）以上貴重儀器置於開放共同管理平台之比率偏低，且供他用時數亦少。全球主要國家均相當重視科技資源共享，並透過完善法制以促進科技資源之共享。我國雖已建置貴重儀器開放共同管理平台，惟未建立促進開放之激勵引導機制、或未建立相應之開放、運行、維護、使用管理制度，致各機關配合意願不高，從而無法發揮資源共享之效益。又各機關貴重儀器提供予業界、其他法人研究機構及學界等之使用時數亦偏低，共享機制之效果並未顯著，執行推廣績效難謂有成，要求各部會應參酌科技部貴重儀器共同使用服務計畫之運作及管理模式，完善現行機制，強化貴重儀器共同開放之廣度，以營造優質產學研發資源共享環境。 | |
| (四十二) | 行政院及所屬機關資訊業務委外經費 107 年度預算案數合計 73.9 億元，較 106 年度預算數 67.7 億元約增加 6.2 億元（增幅 9.2%），占資訊設備相關經費 130.1 億元比率 56.8%。檢視我國中央行政機關資訊業務委外辦理近年之發展情形，其居高不下之委外經費比率，恐將面臨潛在之資安風險。我國中央政府行政機關受限於資訊人力、經費資源，近年來推動資訊業務委外政策，其整體委外經費比率居高不下，又因欠缺妥適規範，加以資訊人力吃緊，爰面臨資訊業務主控性逐漸喪失及資安管理風險，要求行政院及所屬機關應積極檢討現行資訊業務委外政策，除應強化機關對委外建置之系統及軟硬體設施之主控性外，另應提供誘因鼓勵機關使用已開發之通用系統（如人事、薪資、公文等），減少系統重複建置，以節省公帑。此外，更應配合電子化政府計畫之推動，適時調整既有公務流程，促進整體人力資源運用效益，以達成提升政府資訊業務效率之預期目標。 | 遵照行政院將修訂之資訊業務委外政策，強化對委外建置之系統及軟硬體設施之主控性，減少資安管理風險，並適時使用已開發部會提供之通用系統，以達節省經費之預期目標。 |
| (四十六) | 107 年度中央政府各機關汰換、新購之公務車輛，優 | 遵照決議事項辦理。 |

衛生福利部國家中醫藥研究所

立法院審議中央政府總預算案所提決議、附帶決議及注意辦理事項辦理情形報告表

中華民國 107 年度

| 決議、附帶決議及注意事項 | | 辦理情形 |
|--------------|---|-----------|
| 項次 | 內容 | |
| | 先採購「電動車輛」，以達到節能減碳、減少空污。 | |
| (四十七) | 鑑於 107 年度中央政府各機關派員出國計畫（僅公務預算部分，不包括機密預算部分、赴大陸計畫預算數、非營業基金及營業基金等）預算案數 11 億 3,169 萬 1 千元，國外旅費金額龐鉅。107 年度中央政府各機關派員出國計畫經費頗鉅，惟部分出國報告書未依規定登錄於公務出國報告資訊網，且部分機關出國報告歸屬限閱比例偏高，似有規避監督之嫌，要求行政院督促所屬機關檢討改進。 | 遵照決議事項辦理。 |
| (四十九) | <p>提供身心障礙者完善無障礙的工作環境，是政府及民間共同努力的目標，而對身心障礙者工作權益的保障，更是一個國家民主進步、社會發展的表徵。國家發展委員會於「105 年身心障礙者於公務機關資訊應用概況調查報告」指出，任職公務機關的身心障礙者，有高達 96.6% 的比率需要使用電腦處理公務，而其使用公務系統之比率，依序為公文系統 78.8 %、線上學習系統 71.0%、差勤系統 67.2% 等。</p> <p>然而各機關公務系統在規劃設計時，多數並未考量身心障礙同仁之使用需求。國發會之調查報告亦指出，公務機關中有 70% 以上的身心障礙者，需要透過同事協助才能使用公務系統完成工作。例如，視覺障礙者使用政府公文系統時，面臨圖片及按鈕沒有替代文字、需要使用滑鼠無法單以鍵盤操作等問題。顯示我國政府機關作業的高度 e 化，反而造成身心障礙者於職場面臨更多資訊系統障礙的考驗。</p> <p>國家發展委員會已於 106 年 10 月發布「政府機關公務系統無障礙指引」提供各機關參考，以逐步調整改善公務系統，提升整體工作環境之效率。然而該指引之發布並未同時訂定推動期程，恐將影響推動成效。爰此，要求總統府、立法院、司法院、考試院、監察院、行政院、行政院各部會行總處署、各省市府、各縣市政府，與國營事業、行政法人等機關單位，於 107 年底前依據「政府機關公務系</p> | 遵照決議事項辦理。 |

衛生福利部國家中醫藥研究所

立法院審議中央政府總預算案所提決議、附帶決議及注意辦理事項辦理情形報告表

中華民國 107 年度

| 決議、附帶決議及注意事項 | | 辦理情形 |
|----------------------------------|--|--|
| 項次 | 內容 | |
| | 統無障礙指引」，改進公務系統之設計，以期完善我國無障礙公務環境之建置，並帶動公私部門保障及落實身障同仁工作權益。 | |
| 貳、各組審查決議部分 | | |
| 社會福利及衛生環境委員會審議結果 | | |
| 一、歲出部分 | | |
| 第 19 款第 7 項 衛生福利部國家中醫藥研究所 | | |
| | 國家中醫藥研究所1億3,520萬1千元，照列。 | |
| 本項通過決議 1 項： | | |
| (一) | 衛生福利部國家中醫藥研究所主要掌理中醫藥研究、實驗及發展等業務，該所應積極提升與國內、外各學研機構有關中醫藥方面之交流，藉由參加相關之學術研討會，與各界分享有關台灣本土藥用植物研究、傳統中藥方劑之療效評估、中西醫整合醫療、中醫藥預防醫學、基礎醫學及醫療數據資料庫分析等方面的研究成果，並於會議後進行效益分析，主動拓展至民眾應用。 | 本所主要掌理中醫藥研究、實驗及發展等業務，積極提升與國內、外各學研機構有關中醫藥方面之交流，藉由參加相關之學術研討會，與各界分享有關台灣本土藥用植物研究、傳統中藥方劑之療效評估、中西醫整合醫療、中醫藥預防醫學、基礎醫學及醫療數據資料庫分析等方面的研究成果，並於會議後進行效益分析，主動拓展至民眾應用。例如，參加農委會辦理之各項研討會如「原鄉特色作物與傳統文化產業創新發展國際研討會」、「石斛之抗氧化機能性計畫開發論壇」、「機能作物餘甘子研討會暨展示會」等，除藉此陸續與農委會建立小本山葡萄、石斛、餘甘子、台灣白及等的合作計畫外，本所亦發表各種機能作物的保健功效，會上並結合多方專家提供的產業鋪路規劃，可協助農民開發機能性產品或藥用植物，讓農民更知道未來如何善加利用該作物提高自身收益。 |