

19-7

中華民國 110 年度



衛生福利部國家中醫藥研究所單位預算

衛生福利部國家中醫藥研究所 編



# 衛生福利部國家中醫藥研究所

## 目 次

中華民國 110 年度

壹、預算總說明	1 - 14
貳、主要表	
一、歲入來源別預算表	15
二、歲出機關別預算表	16 - 18
參、附屬表	
一、歲入項目說明提要表	19 - 21
二、歲出計畫提要及分支計畫概況表	
1. 科技業務	22 - 25
2. 一般行政	26 - 27
3. 研究及實驗	28 - 31
4. 一般建築及設備	
(1) 交通及運輸設備	32
5. 第一預備金	33
三、各項費用彙計表	34 - 35
四、歲出一級用途別科目分析表	36 - 37
五、資本支出分析表	38 - 39
六、人事費彙計表	40 - 41
七、預算員額明細表	42 - 43
八、公務車輛明細表	44 - 45
九、現有辦公房舍明細表	46 - 47
十、捐助經費分析表	48 - 49
十一、派員出國計畫預算總表	50 - 51
十二、派員出國計畫預算類別表－開會、談判	52 - 53
十三、歲出按職能及經濟性綜合分類表	54 - 59

十四、跨年期計畫概況表.....	60 - 61
十五、委辦經費分析表.....	62 - 63
十六、立法院審議中央政府總預算案所提決議、附帶決議及注意辦理事 項辦理情形報告表.....	64 - 73

衛生福利部國家中醫藥研究所  
預算總說明  
中華民國 110 年度

一、現行法定職掌

(一) 機關主要職掌

本所掌理關於中醫藥之研究、實驗及發展等業務。

(二) 內部分層業務

1. 所長：綜理所務，並指揮、監督所屬人員。
2. 副所長：襄助所長處理所務。
3. 主任秘書：文稿之綜核及代判、機密及重要文件之處理、各單位之協調及權責問題之核議、重要會議之籌辦及其他交辦事項。
4. 中醫藥基礎研究組：
  - (1)中醫理論、診斷及療法之研究。
  - (2)中藥藥理之研究。
  - (3)中藥安全性及與西藥交互作用之研究。
  - (4)其他有關中醫藥基礎研究事項。
5. 中醫藥臨床研究組：
  - (1)中醫藥實證醫學研究。
  - (2)中醫藥療效評估。
  - (3)中醫藥專業人員之訓練、進修。
  - (4)其他有關中醫藥臨床研究事項。
6. 中藥化學研究組：
  - (1)中藥活性成分之化學研究。
  - (2)中藥活性成分與衍生物之設計及合成研究。
  - (3)中藥品質管制之標準化研究。
  - (4)中藥化學成分資料庫之建置。
  - (5)其他有關中藥化學研究事項。

衛生福利部國家中醫藥研究所  
預算總說明  
中華民國 110 年度

7. 中藥材發展組：

- (1)中藥材基源鑑定、種源保存及培育之研究。
- (2)中藥材標本製作、展示及應用。
- (3)中藥方劑及製劑改良之研究。
- (4)其他有關中藥材發展事項。

8. 中醫藥典籍組：

- (1)中醫藥歷史與典籍之研究、整理、編纂及編印。
- (2)中醫藥研究資源之建置推廣。
- (3)中醫藥期刊之編輯發行。
- (4)中醫藥研究之國際合作。
- (5)其他有關中醫藥典籍事項。

9. 秘書室：文書、檔案、印信、出納、庶務、財產管理及不屬其他組、室事項。

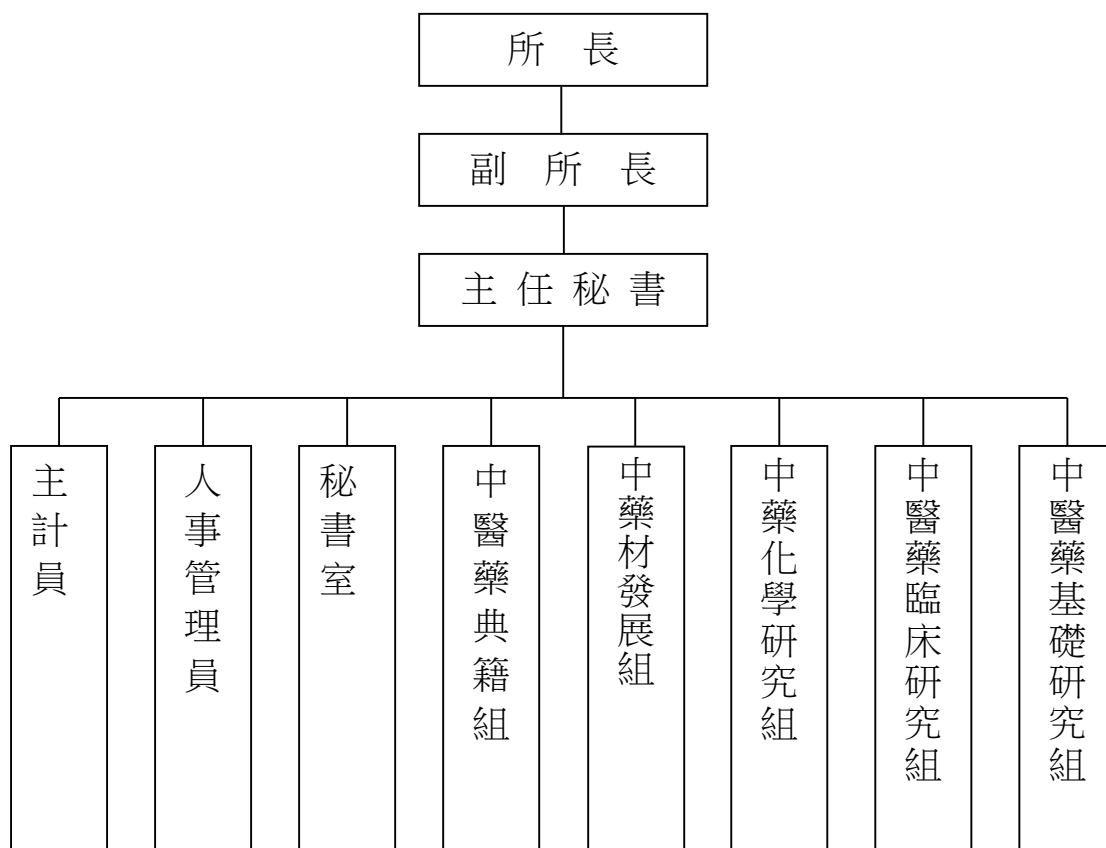
10. 人事管理員：掌理本所人事事項。

11. 主計員：掌理本所歲計、會計及統計事項。

衛生福利部國家中醫藥研究所  
預算總說明  
中華民國 110 年度

(三) 組織系統圖及預算員額說明表

1.組織系統圖



2.預算員額說明表

單位：人

區分	預算員額			備註
	109年度	本(110)年度	增減比較	
職員	35	35	0	本(110)年度配合業務推展需要，預算員額配置職員 35 人，聘用 5 人、工友 2 人、技工 1 人、駕駛 1 人，合計 44 人。
聘用	5	5	0	
工友	2	2	0	
技工	1	1	0	
駕駛	1	1	0	
合計	44	44	0	

衛生福利部國家中醫藥研究所  
預算總說明  
中華民國 110 年度

二、 施政目標與重點

本所依據行政院 110 年度施政方針，配合中程施政計畫及核定預算額度，並針對當前社經情勢變化及本所未來發展需要，編定 110 年度施政計畫，其目標與重點如次：

(一)年度施政目標：

1. 推動中醫藥科技計畫及轉譯醫學研究：

- (1)中藥品質科學研究方法之開發。
- (2)中醫藥臨床效益評估與中醫精準化醫療。
- (3)中藥在神經系統功能退化症之整合研究，執行療效及藥物交互作用評估。
- (4)強化本土中草藥之開發與應用研究。
- (5)民眾傳統醫藥使用行為及用藥安全調查

2.強化中醫藥研發能力：

- (1)執行中醫藥團隊研究計畫。
- (2)發表研究論文及成果報告書。
- (3)透過跨領域合作及國際合作，提升中醫藥研發量能。
- (4)執行中醫優質發展計畫。

3.強化中醫藥研究之交流：

- (1)邀請專家學者辦理專題學術演講並進行交流。
- (2)辦理或出席學術研討會，加強國際學術交流。
- (3)與相關產學單位進行合作研究。

4.中醫藥知識推廣與訊息服務：

- (1)編譯中醫藥新知文章、出版中醫藥學術刊物。
- (2)辦理中醫藥知識推廣活動。
- (3)辦理教學藥園與標本館教育導覽活動。

5.培育中醫藥研究人才：指導博士後研究人員及國內外博、碩士研究生。

6.建立臺灣與印度、越南等新南向國家之傳統醫藥產官學研夥伴關係。



衛生福利部國家中醫藥研究所  
預算總說明  
中華民國 110 年度

(二)年度重要施政計畫

工作計畫名稱	重要計畫項目		實施內容
一、科技業務	一	推動中醫藥科技計畫及轉譯醫學研究	1. 中藥品質科學研究方法之開發。 (1) 執行中藥材或飲片及中藥製劑之分析方法(HPLC)開發與確效。 (2) 執行中藥材或飲片之指標成分之確認與定量研究。 (3) 新增中藥分析方法及分析數據於中藥品質分析資料庫。 2. 中醫藥臨床效益評估與中醫精準化醫療。 (1) 辦理中醫藥精準化醫療治療疾病之臨床實證研究。 (2) 辦理中醫精準健康照護智慧科技研究。以人工智慧分析建立精準健康照護預測與介入模式。 3. 中藥在神經系統功能退化症之研究，執行療效及藥物交互作用評估。 4. 強化本土中草藥之開發與應用研究－進行化學及活性分析，除進行藥理研究外，並進行安全性評估，以期除藥用外，亦能發展為健康食品，進而提昇本土植物利用與增加產業價值。 5. 傳統醫藥使用行為及用藥安全之研究，以導入中醫藥科學轉譯。
二、研究及實驗	一	強化中醫藥研發能力	1. 執行中醫藥團隊研究計畫。 2. 發表研究論文及成果報告書。 3. 透過跨領域合作及國際合作，提升中醫藥研發量能。 4. 執行中醫優質發展計畫- 整合臨床與基礎之中醫藥實證研究，藉由真實世界研究之臨床資訊分析回饋，優化中西醫合作醫療與照護，並連結基礎科學研究來突破癌症的預防與治療瓶頸。

衛生福利部國家中醫藥研究所  
預算總說明  
中華民國 110 年度

工作計畫名稱	重要計畫項目	實施內容
	二 強化中醫藥研究之交流	1. 邀請專家學者辦理專題學術演講並進行交流。 2. 辦理或出席學術研討會，加強國際學術交流。 3. 與相關產學單位進行合作研究。
	三 中醫藥知識推廣與訊息服務	1. 編譯中醫藥新知文章、出版中醫藥學術刊物。 2. 辦理中醫藥知識推廣活動。 3. 辦理教學藥園與標本館教育導覽活動。
	四 培育中醫藥研究人才	指導博士後研究人員及國內外博、碩士研究生。
	五 建立臺灣與印度、越南等新南向國家之傳統醫藥產官學研夥伴關係	1. 與印度傳統醫藥部 (AYUSH Ministry) 與生物資源研究機構進行實質醫療文化與學術合作，包括簽訂 MOU、邀請 AYUSH Chair 長期駐點、生物資源研發。 2. 與印度合作伙伴共同辦理傳統醫藥國際研討會。 3. 與越南西原大學、胡志明醫藥大學持續進行交流，並共同研究越南當地藥用植物。

衛生福利部國家中醫藥研究所  
預算總說明  
中華民國 110 年度

三、以前年度計畫實施成果概述

(一)前(108)年度計畫實施成果概述：

工作計畫	實施概況	實施成果
一、科技發展計畫	<p>一、中藥品質科學研究方法之開發</p> <p>二、中醫藥健康促進研究與臨床效益評估。</p> <p>三、中藥在照護神經系統功能退化症之整合研究。評估中西藥品交互作用支安全性。</p> <p>四、強化本土中草藥之開發與應用之研究</p>	<p>1. 完成 20 種藥材或飲片(牛蒡子、牛膝、白芷、地榆、何首烏、吳茱萸、桔梗、乾薑、獨活、黨參、人參、三七、大黃、天麻、杜仲、黃耆、黃連、黃蘗、夏枯草、補骨脂，)之 HPLC 分析條件之開發。</p> <p>2. 完成 20 種藥材指標成分之確認與定量研究。</p> <p>3. 完成 20 種藥材資料建檔於中藥品質分析資料庫(qaTCM)。</p> <p>完成乳癌中醫體質證型研究及八段錦輔助改善亞健康之臨床研究 2 項。</p> <p>1. 完成中藥「開心散」對失智症小鼠之築巢行為能力、大腦中膠細胞及對海馬迴神經元保護作用之研究。</p> <p>2. 完成肝臟脂肪肝病變及腹部脂肪含量組織檢測。</p> <p>3. 完成測定「開心散」對人類細胞色素 P450 的影響。</p> <p>1. 完成本土藥用莧科野莧 21 個成分(含 2 個新發現成分)分離與結構鑑定，及其化學成分分析和細胞生物活性試驗。並進行健康食品「不易形成體脂肪」動物試驗初步評估。</p> <p>2. 建立野莧和另四種莧科植物的 HPLC 成分指紋圖譜，開發野莧最佳生長條件，提供未來品管和提高整體產值之參考。</p>

衛生福利部國家中醫藥研究所  
預算總說明  
中華民國 110 年度

工作計畫	實施概況	實施成果
二、研究及實驗	<p>一、強化中醫藥研發能力</p> <p>二、強化中醫藥研究之交流</p>	<p>1. 執行中藥指紋圖譜之建立與成分及生物活性分析研究之整合型計畫，已完成益智、草豆蔻、款冬花、杜仲之化學成分之液相層析質譜分析以及對神經保護作用之探討。</p> <p>2. 與臺北醫學大學共同辦理「中草藥臨床藥物研發博士學程」，目前指導國內及國際博士生共計 6 位。</p> <p>3. 10 月辦理國際學者短期交流，邀請印度喜馬拉雅生物資科技研究所、中央藥用暨芳香植物研究所等科學家共 7 名進行深入交流並研擬合作議題。</p> <p>4. 發表研究成果論文 48 篇及完成成果報告書 8 冊。</p> <p>5. 完成七葉膽用於減緩癌症惡病質的肌肉萎縮的作用、抑制發炎表現、抑制癌細胞和抗糖尿病等活性評估，以及完成多醣分析和復育研究。並進一步由七葉膽抗發炎層分離出 2 個新成分和 10 個已知化合物，已發表於 <i>Molecules</i> 2019, 24, 1375-1387。</p> <p>1. 邀請專家學者做專題學術演講並進行交流，共 18 場。</p> <p>2. 參加由國內外各學會、學術機構舉（協）辦之研討會，共 69 人次。</p> <p>3. 參加國際會議及參訪國際學術研究機構場數，共 7 場。</p> <p>4. 與臺北榮總合作：</p> <p>(1) 發現長期使用制酸劑(氫離子幫浦阻斷劑)對於 B 肝或 C 肝病人，都不會增加其罹患肝癌的風險。</p> <p>(2) 發現麻醉手術插管的管徑尺寸對於病人術後的發聲、疼痛具有影響。</p> <p>(3) 發現基因多型與血膽固醇濃度會影響抗癌藥物 tamoxifen 的治療。已分別發表於已發表於高度知名國際期刊 <i>Hepatology</i>、<i>Spine</i>、<i>Toxicol Appl Pharmacol</i>。</p>

衛生福利部國家中醫藥研究所  
預算總說明  
中華民國 110 年度

工作計畫	實施概況	實施成果
	<p style="text-align: center;">三、中醫藥知識推廣與 訊息服務</p>	<p>5. 與國立陽明大學合作：</p> <p>(1) 發現高蔗糖飲食會加劇阿茲海默氏症的病情。</p> <p>(2) 發現石蓮花部分分層具有治療阿茲海默氏症潛力。</p> <p>(3) 首次發現牛樟芝所含硫多醣的抗癌機制。已分別發表於已發表於已發表於 Scientific report、Neurobiology of aging、及 Carbohydrate Polymers 國際期刊。</p> <p>6. 與國防醫學中心合作：發現中藥「生脈飲」會降低抗高血壓藥 nifedipine 的清除率，需避免併用，已發表於 J. Food Drug Anal 國際期刊。</p> <p>7. 與臺北醫學大學合作：經動物實驗證實，從中藥丹參衍生的一個化合物 (ST32da)，可以有效抑制肥胖、無副作用，且比市售減肥藥物羅氏鮮效果佳。目前已著手申請世界專利(PCT)。</p> <p>1. 建置中醫藥新知專欄，並編譯中醫藥新知文章篇數共 6 篇。</p> <p>2. 完成學術期刊「中醫藥雜誌」30 卷 1~2 期之出版，共收載 18 篇有關中醫藥科學原著、典籍探討等論文。</p> <p>3. 完成出版本所年報 1 冊。</p> <p>4. 完成數位學習教材 3 小時：「臨床常見疾病(症候)的中醫觀點—預防與衛教」：痿證、痰飲、水腫、便血、中暑、虛勞」的編輯製作與出版，上傳於「e 等公務園+學習平台」，供民眾學習利用。</p> <p>5. 為推廣中草藥知識，舉辦中草藥活動，計 2 場，共 114 人次參加。</p> <p>6. 接待國內外貴賓參訪標本館，共計 801 人次。</p> <p>7. 辦理教學藥園教育導覽活動 37 場次，共計 627 人次教育導覽活動。</p>

衛生福利部國家中醫藥研究所  
預算總說明  
中華民國 110 年度

工作計畫	實施概況	實施成果
	<p>四、培育高級中醫藥研究人才</p> <p>五、建立臺灣與印度、越南等新南向國家之傳統醫藥產官學研夥伴關係</p>	<ol style="list-style-type: none"> <li>1. 指導國內各大專院校之碩博士研究生，共 34 人次。</li> <li>2. 碩博士論文，共 9 本。</li> <li>3. 指導短期見實習生，共 15 人次。</li> </ol> <ol style="list-style-type: none"> <li>1. 完成印度、越南出國考察 2 次。</li> <li>2. 主辦 2 場國際研討會，出席人數達 250 人。</li> <li>3. 協助陽明大學辦理國際研討會，邀請新南向 4 國專家學者。</li> <li>4. 與印度、越南國家級研究機構簽署 4 份合作備忘錄。</li> <li>5. 安排 7 名印度訪問學者來臺。</li> <li>6. 建置印度傳統醫學文化資訊中心 AYUSH Information Cell</li> <li>7. 完成 100 種越南藥用植物萃取物製備並啟動細胞活性篩選。</li> </ol>

衛生福利部國家中醫藥研究所  
預算總說明  
中華民國 110 年度

(二)上年度已過期間(109 年 1 月 1 日至 6 月 30 日止)計畫實施成果概述：

工作計畫	實施概況	實施成果
一、科技業務	<p>一、中藥品質科學研究方法之開發。</p> <p>二、中醫藥臨床效益評估與中醫精準化醫療。</p> <p>三、中藥在神經系統功能退化症之整合研究，執行療效及藥物交互作用評估。</p> <p>四、強化本土中草藥之開發與應用之研究。</p>	<p>1. 完成 10 種藥材或飲片(川木香、川木香飲片、木香、木香飲片、木賊、西洋參、西洋參飲片、辛夷、兒茶、虎杖、金銀花、厚朴、薑黃、薑黃飲片)HPLC 分析條件之開發。</p> <p>2. 完成 10 種藥材指標成分之確認與定量研究。</p> <p>1. 國人亞健康智慧科技之中醫健康照護促進模式:雷射針灸對亞健康促進的評估，完成期中審查。</p> <p>2. 常見中醫藥輔助治療臨床效益評估：以非小細胞肺癌中醫藥輔助治療為例，完成期中審查。</p> <p>3. 以人工智慧演算法建立中醫體質分類與生物特徵相關性，完成期中審查。</p> <p>1. 建置 D-半乳糖 (D-gal) 誘導老化之神經細胞及動物模型。</p> <p>2. 在內皮細胞，可確認 H<sub>2</sub>O<sub>2</sub> 之氧化壓力可以促進細胞老化並降低 Sirt1 及 HIF-1<math>\alpha</math> 之表達。</p> <p>3. 在巨噬細胞，已建立 D-半乳糖及甘露糖降低細胞存活之模式，中藥水劑具提高細胞存活之作用，值得進一步研究開發。</p> <p>1. 完成黃藤的萃取濃縮與各極性分層的製備，建立黃藤的各極性分層之 HPLC 指紋圖譜。</p> <p>2. 進行黃藤的各分層之相關生物活性測試，包含抑制腸道細菌 e<math>\beta</math>G 活性、抑制人類細胞 h<math>\beta</math>G 酵素活性、抗發炎細胞激素、免疫調節、肌細胞保護、促進傷口癒合、抑制前驅脂肪細胞分化和骨質疏鬆等評估。</p>

衛生福利部國家中醫藥研究所  
預算總說明  
中華民國 110 年度

工作計畫	實施概況	實施成果
二、研究及實驗	<p>一、強化中醫藥研發能力</p> <p>二、強化中醫藥研究之交流</p> <p>三、中醫藥知識推廣與訊息服務</p> <p>四、培育中醫藥研究人才</p> <p>五、建立臺灣與印度越南等新南向國家之傳統醫藥產官學研夥伴關係</p>	<p>1. 執行整合型中醫藥研究計畫件數 4 件。</p> <p>2. 發表研究成果論文 19 篇。</p> <p>1. 邀請專家學者做專題學術演講並進行交流，共 8 場。</p> <p>2. 參加由國內外各學會、學術機構舉（協）辦之研討會，共 21 人次。</p> <p>3. 由台東區農業改良場繼續提供野菟，持續以動物實驗進行野菟活性之評估。</p> <p>1. 建置中醫藥新知專欄，並編譯中醫藥新知文章篇數共 3 篇。</p> <p>2. 完成學術期刊「中醫藥雜誌」第 31 卷第 1 期之出版，共收載 9 篇有關《新型冠狀病毒病中醫臨床分期治療指引》、中醫藥科學原著、典籍探討、臨床病例等論文。</p> <p>3. 針對本所館藏中 1949 年之前中醫古籍進行數位化及上架作業，已完成 31 本計 129 冊建置。</p> <p>4. 接待國內外貴賓參訪標本館，參訪場次 18 場，總人數為 230 人。</p> <p>5. 教學藥園以《神農本草經》上、中、下品分類邏輯為主題，設置本草種原教學區；並辦理教學藥園志工訓練課程 4 小時，共計培訓解說志工 14 人。</p> <p>6. 採預約開放制，辦理教學研究導覽參訪教學藥園事宜，上半年度已辦理 11 場次，147 人次教育導覽活動。</p> <p>1. 指導各大專校院之國內外碩博士研究生，共 26 人。</p> <p>2. 指導短期見實習生，共 10 人。</p> <p>1. 完成越南本土藥用植物沙巴蛇草、小葉魚藤生物活性分層之製備分析。</p> <p>2. 以動物研究模式完成沙巴蛇草、小葉魚藤萃取物抑制腦神經發炎及神經保護、改善發炎性腸道疾病等研究。</p> <p>3. 與印度 IHBT 研究所組成腦神經及糖尿病/肥胖代謝兩研究團隊，與印度 CIMAP 研</p>



衛生福利部國家中醫藥研究所  
預算總說明  
中華民國 110 年度

工作計畫	實施概況	實施成果
		<p>究所組成癌症免疫研究團隊，擬進行印度及臺灣特色藥用植物在相關疾病預防及治療的應用研究。</p> <p>4. 持續充實印度傳統醫學文化資訊中心的軟硬體收藏（包括書籍、相關文宣海報），待疫情穩定後邀請印方官員來台揭幕。</p> <p>5. 因國際疫情尚未趨緩，原訂本(109)年度舉行之國際傳統醫藥研討會，延至明(110)年度辦理。</p>

本頁空白

**衛生福利部國家中醫藥研究所  
歲入來源別預算表**

中華民國 110 年度

單位：新臺幣千元

經資門併計

科 目				本年度預算數	上年度預算數	前年度決算數	本年度與 上年度比較	說 明
款	項	目	節					
				309	302	350	7	
2				5	5	-	0	
	185			5	5	-	0	
		1		5	5	-	0	
			1	5	5	-	0	本年度預算數係廠商違約逾期交貨之賠償收入。
4				3	-	26	3	
	203			3	-	26	3	
		1		3	-	3	3	
			1	3	-	3	3	本年度預算數係Youbike公共自行車租借站租金收入。
			2	-	-	24	-	前年度決算數係出售廢舊財物等收入。
7				301	297	323	4	
	198			301	297	323	4	
		1		301	297	323	4	
			1	301	297	323	4	本年度預算數係出售政府出版品等收入。

**衛生福利部國家中醫藥研究所  
歲出機關別預算表**

中華民國 110 年度

單位：新臺幣千元

經資門併計

科 目				本年度預算數	上年度預算數	本年度與 上年度比較	說 明	
款	項	目	節					名稱及編號
19	7			0057000000 衛生福利部主管				
				0057450000 國家中醫藥研究所	154,617	163,823	-9,206	
				5257450000 科學支出	20,590	20,613	-23	
		1		5257451000 科技業務	20,590	20,613	-23	1. 本年度預算數20,590千元，包括業務費14,390千元，設備及投資6,200千元。 2. 本年度預算數之內容與上年度之比較如下： (1) 中藥品質科學研究方法之開發經費8,000千元，較上年度增列購置研究設備等經費316千元。 (2) 中醫藥臨床效益評估與中醫精準化醫療經費4,380千元，較上年度減列資料庫使用費等986千元。 (3) 中藥在神經系統功能退化症之整合研究經費3,500千元，較上年度減列購置研究設備等經費1,722千元。 (4) 強化本土中草藥之開發與應用研究經費3,000千元，較上年度增列購置實驗耗材及研究設備等經費659千元。 (5) 新增傳統醫藥使用行為與用藥安全調查經費1,710千元。
		2		6557450000 醫療保健支出	134,027	143,210	-9,183	
			6557450100 一般行政	89,252	102,264	-13,012	1. 本年度預算數89,252千元，包括人事費67,057千元，業務費19,168千元，設備及投資700千元，獎補助費2,327千元。 2. 本年度預算數之內容與上年度之比較如下： (1) 人員維持費67,057千元，較上年度核實增列人事費303千元。 (2) 基本行政工作維持費19,766千元，較上年度減列汰換冷卻水塔等經費8,690千元。 (3) 資訊維運管理經費2,429千元，較上年度減列汰換虛擬主機系統等經費4,625千元。	
			3	6557452000 研究及實驗	44,034	40,940	3,094	1. 本年度預算數44,034千元，包括業務費37

**衛生福利部國家中醫藥研究所  
歲出機關別預算表**

中華民國 110 年度

單位：新臺幣千元

經資門併計

科 目				本年度預算數	上年度預算數	本年度與 上年度比較	說 明
款	項	目	節				
							,391千元，設備及投資5,762千元，獎補助費881千元。
							2. 本年度預算數之內容與上年度之比較如下：
							(1) 藥物研究與實驗經費22,374千元，較上年度增列購置實驗耗材等經費824千元。
							(2) 新南向醫衛合作與產業鏈發展中長程計畫總經費996,404千元，分4年辦理，107至109年度已編列773,456千元，本年度續編最後1年經費222,948千元，本科目編列13,118千元，較上年度減列2,615千元。
							(3) 解說教育與推廣經費1,738千元，較上年度減列藥園維護等經費645千元。
							(4) 專著及提要編印經費1,874千元，較上年度增列進用臨時人員等經費600千元。
							(5) 中醫優質發展計畫總經費648,000千元，分5年辦理，109年度已編列49,300千元，本年度續編第2年經費48,802千元，新增本科目編列4,930千元。
		4		6557459000 一般建築及設備	735	-	735
			1	6557459011 交通及運輸設備	735	-	735
		5		6557459800 第一預備金	6	6	0
							1. 本年度預算數735千元，均為設備及投資。
							2. 新增汰換電動汽車1輛及相關設施等經費如列數。
							仍照上年度預算數編列。

本頁空白

**衛生福利部國家中醫藥研究所  
歲入項目說明提要表**

中華民國110年度

單位：新臺幣千元

來源子目及細目與編號	0457450300 賠償收入	-0457450301 -一般賠償收入	預算金額	5	承辦單位	秘書室
------------	--------------------	------------------------	------	---	------	-----

**歲 入 項 目 說 明**

一、項目內容

廠商違約逾期交貨之賠償收入。

二、法令依據

依據本所與廠商簽訂契約及採購法相關規定辦理。

**金 額 及 說 明**

款	項	目	節	名 稱	金 額	說 明
2				0400000000 罰款及賠償收入	5	
	185			0457450000 國家中醫藥研究所	5	
		1		0457450300 賠償收入	5	
			1	0457450301 一般賠償收入	5	本年度預算數係廠商違約逾期交貨之賠償收入5千元。

**衛生福利部國家中醫藥研究所  
歲入項目說明提要表**

中華民國110年度

單位：新臺幣千元

來源子目及細目與編號	0757450100 財產孳息	-0757450103 -租金收入	預算金額	3	承辦單位	秘書室
------------	--------------------	----------------------	------	---	------	-----

**歲 入 項 目 說 明**

一、項目內容

本年度預算數係Youbike公共自行車租借站租金收入。

二、法令依據

依「國有公用不動產收益原則」第四點第二款及「國有出租基地租金率調整方案」第二點規定辦理。

**金 額 及 說 明**

款	項	目	節	名 稱	金 額	說 明
4				0700000000 財產收入	3	
	203			0757450000 國家中醫藥研究所	3	
		1		0757450100 財產孳息	3	
			1	0757450103 租金收入	3	本年度預算數係Youbike公共自行車租借站租金收入。



**衛生福利部國家中醫藥研究所  
歲入項目說明提要表**

中華民國110年度

單位：新臺幣千元

來源子目及細目與編號	1257450200 雜項收入	-1257450210 -其他雜項收入	預算金額	301	承辦單位	研究組、秘書室
------------	--------------------	------------------------	------	-----	------	---------

**歲 入 項 目 說 明**

一、項目內容

本年度預算數係出售中醫藥典籍、中醫藥書刊、標單等收入。

二、法令依據

依「政府出版品管理辦法」及其他相關法令辦理。

**金 額 及 說 明**

款	項	目	節	名 稱	金 額	說 明
7				1200000000 其他收入	301	
	198			1257450000 國家中醫藥研究所	301	
		1		1257450200 雜項收入	301	
			1	1257450210 其他雜項收入	301	本年度預算數係出售中醫藥典籍、中醫藥書刊、標單等收入301千元。

**衛生福利部國家中醫藥研究所**  
**歲出計畫提要及分支計畫概況表**

經資門併計

中華民國110年度

單位：新臺幣千元

工作計畫名稱及編號	5257451000 科技業務	預算金額	20,590
-----------	-----------------	------	--------

計畫內容：

開發中藥品質分析方法，進行民眾傳統醫藥使用行為與用藥安全調查，推動中醫藥臨床療效評估及中草藥研發應用，加速中醫藥科學化與現代化，以提升中醫藥全民照護品質，包括：

1. 加強「臺灣中藥典」的科學應用研究以及提升中藥品質分析方法之開發研究。
2. 進行中藥材或飲片指標成分分析研究與開發。
3. 強化中藥品質分析資料庫。
4. 發展國人亞健康智慧科技之中醫健康照護促進模式；持續分析中醫體質分類相關資訊，建置大數據資料庫與蒐集生物特徵資料。
5. 針對神經系統功能退化症及代謝功能異常的疾病需求進行健康膳食補充劑之開發。
6. 臺灣本土作物樹豆之藥理與成分研究，促進本土中草藥之創新與應用。建立本土藥材之成分指紋圖譜，以提升品質管控。
7. 傳統醫藥使用行為及用藥安全之研究，以導入中醫藥科學轉譯。

預期成果：

1. 完成20種中藥材或飲片及1種中藥製劑之分析方法開發。
2. 完成20種中藥材或飲片之指標成分之確認與含量測定。
3. 新增20筆中藥分析數據資料於中藥品質分析資料庫（qa TCM）。分析資料包括HPLC分析方法、指標成分的含量以及NMR、MS等之光譜資料。
4. 驗證國人亞健康智慧科技之中醫健康照護促進模式臨床效益；確立中醫體質分類與生物特徵的相關性與臨床實證之驗證。
5. 完成1項藥食兩用之中藥材輔助改善慢性疾病之整合研究，包括：臨床前療效、療效機制、常用藥品交互作用研究。
6. 完成本土作物樹豆之活性篩選以及其HPLC指紋圖譜比較。
7. 完成具活性食用樹豆至少8個純化物之分離、純化、結構鑑定、多醣定性分析、栽種試驗與藥理研究。
8. 發展適合傳統醫藥行為及健康識能之量測工具；抽取具全國代表性之研究樣本進行調查訪問。

分支計畫及用途別科目	金額	承辦單位	說明
01 中藥品質科學研究方法之開發	8,000	中藥化學研究組	中藥品質科學研究方法之開發編列8,000千元，係辦理「確保衛生安全環境整合型計畫」，加強臺灣中藥典的科學應用研究以及提升中藥品質分析方法之開發研究、進行中藥材、中藥飲片、中藥製劑指標成分確認與含量分析研究及強化中藥品質分析資料庫，其內容如下： 1. 通訊費，計列10千元。 2. 臨時人員3名，計列1,750千元（臨時人員酬金）。 3. 邀請專家學者出席會議、審查等，計列40千元（按日按件計資酬金）。 4. 購置化學藥品、中藥藥材、試藥、溶媒等實驗材料、研究用之玻璃器皿、層析材料、氣體等耗材，計列1,500千元（物品）。 5. 印刷裝訂費、實驗溶媒清運處理等，計列70千元（一般事務費）。 6. 設施及機械設備養護費，計列100千元。 7. 國內旅費，計列20千元。 8. 運費，計列10千元。 9. 購置研究儀器設備等，計列4,500千元（資本門）（機械設備費）。
2000 業務費	3,500		
2009 通訊費	10		
2033 臨時人員酬金	1,750		
2036 按日按件計資酬金	40		
2051 物品	1,500		
2054 一般事務費	70		
2069 設施及機械設備養護費	100		
2072 國內旅費	20		
2081 運費	10		
3000 設備及投資	4,500		
3020 機械設備費	4,500		
02 中醫藥臨床效益評估與中醫精準化醫療	4,380	中醫藥臨床研究組	
2000 業務費	3,780		

**衛生福利部國家中醫藥研究所**  
**歲出計畫提要及分支計畫概況表**

經資門併計

中華民國110年度

單位：新臺幣千元

工作計畫名稱及編號	5257451000 科技業務	預算金額	20,590	
分支計畫及用途別科目	金額	承辦單位	說 明	
2009 通訊費	10		藉由傳統醫學結合健康資訊回饋機制，強化國人自主健康管理，期能預防或減緩疾病與失能，並進行中醫藥精準化醫療分析評估，其內容如下： 1.通訊費，計列10千元。 2.研究成果專利申請與維護規費，計列10千元（稅捐及規費）。 3.臨時人員1名，計列600千元（臨時人員酬金）。 4.研究成果專利申請與維護律師費用、邀請專家學者出席會議、審查等，計列20千元（按日按件計資酬金）。 5.委託醫療或相關學術機構辦理國人亞健康智慧科技之中醫健康照護促進模式等，計列2,800千元（委辦費）。 6.購置實驗用動物、飼墊料、中藥藥材、抗體等實驗材料，計列285千元（物品）。 7.申請使用研究所需資料庫、衛生福利資料科學中心設備使用費等30千元（一般事務費）。 8.設施及機械設備養護費，計列15千元。 9.國內旅費，計列5千元。 10.運費，計列5千元。 11.購置實驗儀器設備等，計列600千元（資本門）（機械設備費）。	
2024 稅捐及規費	10			
2033 臨時人員酬金	600			
2036 按日按件計資酬金	20			
2039 委辦費	2,800			
2051 物品	285			
2054 一般事務費	30			
2069 設施及機械設備養護費	15			
2072 國內旅費	5			
2081 運費	5			
3000 設備及投資	600			
3020 機械設備費	600			
03 中藥在神經系統功能退化症之整合研究	3,500	中醫藥基礎研究組		中藥在神經系統功能退化症之整合研究編列3,500千元，係辦理「確保衛生安全環境整合型計畫」，對神經系統功能退化症及代謝功能異常病患之健康膳食補充劑開發，其內容如下： 1.通訊費，計列10千元。 2.臨時人員1名，計列600千元。 3.邀請專家學者出席會議、審查等，計列20千元（按日按件計資酬金）。 4.購置實驗動物、飼墊料、質體、試劑、玻璃器皿等實驗材料，計列1,860千元（物品）。 5.資料檢索使用費、印刷裝訂費、廢棄物與有
2000 業務費	2,900			
2009 通訊費	10			
2033 臨時人員酬金	600			
2036 按日按件計資酬金	20			
2051 物品	1,860			
2054 一般事務費	200			
2069 設施及機械設備養護費	200			
2072 國內旅費	5			
2081 運費	5			

**衛生福利部國家中醫藥研究所**  
**歲出計畫提要及分支計畫概況表**  
中華民國110年度

經資門併計

單位：新臺幣千元

工作計畫名稱及編號	5257451000 科技業務	預算金額	20,590
分支計畫及用途別科目	金額	承辦單位	說明
3000 設備及投資	600		機溶劑清運處理等，計列200千元（一般事務費）。
3020 機械設備費	600		6.設施及機械設備養護費，計列200千元。 7.國內旅費，計列5千元。 8.運費，計列5千元。 9.購置研究儀器設備等，計列600千元（資本門）（機械設備費）。
04 強化本土中草藥之開發與應用研究	3,000	中藥材發展組	強化本土中草藥之開發與應用之研究編列3,000千元，係辦理「確保衛生安全環境整合型計畫」，完成本土中草藥材樹豆之萃取物和活性分層製備物，並進行抗糖尿病、降膽固醇、抗氧化、抗發炎和抗癌等相關生物活性評估，其內容如下：
2000 業務費	2,500		
2009 通訊費	10		1.通訊費，計列10千元。
2033 臨時人員酬金	600		2.臨時人員1名，計列600千元（臨時人員酬金）。
2036 按日按件計資酬金	10		3.邀請專家學者出席會議、審查等，計列10千元（按日按件計資酬金）。
2051 物品	1,250		4.購置層析材料、藥材、藥品、溶劑、實驗動物等實驗材料，計列1,250千元（物品）。
2054 一般事務費	420		5.論文編修、廢棄物與有機溶劑清運處理等，計列420千元（一般事務費）。
2069 設施及機械設備養護費	200		6.設施及機械設備養護費，計列200千元。 7.國內旅費，計列5千元。 8.運費，計列5千元。 9.購置研究儀器設備等，計列500千元（資本門）（機械設備費）。
2072 國內旅費	5		
2081 運費	5		
3000 設備及投資	500		
3020 機械設備費	500		
05 傳統醫藥使用行為與用藥安全調查	1,710	中醫藥臨床研究組	傳統醫藥使用行為與用藥安全調查編列1,710千元，係辦理「確保衛生安全環境整合型計畫」，發展民眾傳統醫藥用藥安全行為及健康識能之調查工具，並採用全國性抽樣調查，探討民眾之傳統醫藥之用藥情形及其安全認知，其內容如下：
2000 業務費	1,710		
2009 通訊費	10		1.通訊費，計列10千元。
2036 按日按件計資酬金	15		2.邀請專家學者出席會議、審查等，計列15千元（按日按件計資酬金）。
2039 委辦費	910		3.委託醫療或相關學術機構辦理民眾傳統醫藥使用行為與用藥安全調查等，計列910千元
2051 物品	235		
2054 一般事務費	520		
2069 設施及機械設備養護費	10		
2072 國內旅費	5		

**衛生福利部國家中醫藥研究所**  
**歲出計畫提要及分支計畫概況表**  
 中華民國110年度

經資門併計

單位：新臺幣千元

工作計畫名稱及編號	5257451000 科技業務	預算金額	20,590
分支計畫及用途別科目	金額	承辦單位	說明
2081 運費	5		(委辦費)。 4.購置研究用耗材，計列235千元(物品)。 5.申請使用研究所需資料庫、印刷裝訂費等520千元(一般事務費)。 6.設施及機械設備養護費，計列10千元。 7.國內旅費，計列5千元。 8.運費，計列5千元。

**衛生福利部國家中醫藥研究所**  
**歲出計畫提要及分支計畫概況表**  
中華民國110年度

經資門併計

單位：新臺幣千元

工作計畫名稱及編號	6557450100 一般行政	預算金額	89,252
-----------	-----------------	------	--------

計畫內容：  
總務、人事、主計、資訊等業務之推動及一般行政等支出。

預期成果：  
按進度如期完成，並輔助研究工作順利進行。

分支計畫及用途別科目	金額	承辦單位	說明
01 人員維持	67,057	人事	本所預算員額44人，包括職員35人、工友2人、技工1人、駕駛1人及聘用5人，依規定編列人事費67,057千元。
1000 人事費	67,057		
1015 法定編制人員待遇	38,591		
1020 約聘僱人員待遇	2,838		
1025 技工及工友待遇	825		
1030 獎金	7,668		
1035 其他給與	672		
1040 加班值班費	2,152		
1045 退休退職給付	7,004		
1050 退休離職儲金	3,479		
1055 保險	3,828		
02 基本行政工作維持	19,766	秘書室	
2000 業務費	17,189		
2003 教育訓練費	40		
2006 水電費	5,077		
2009 通訊費	350		
2024 稅捐及規費	60		
2027 保險費	110		
2033 臨時人員酬金	4,400		
2036 按日按件計資酬金	510		
2051 物品	1,145		
2054 一般事務費	3,700		
2063 房屋建築養護費	95		
2066 車輛及辦公器具養護費	97		
2069 設施及機械設備養護費	1,400		
2072 國內旅費	30		
2081 運費	20		
2084 短程車資	15		
2093 特別費	140		

**衛生福利部國家中醫藥研究所**  
**歲出計畫提要及分支計畫概況表**

經資門併計

中華民國110年度

單位：新臺幣千元

工作計畫名稱及編號	6557450100 一般行政	預算金額	89,252
分支計畫及用途別科目	金額	承辦單位	說 明
3000 設備及投資	250		0千元（一般事務費）。
3020 機械設備費	100		10. 房屋建築養護費，計列95千元。
3035 雜項設備費	150		11. 車輛及辦公器具養護費，計列97千元。
4000 獎補助費	2,327		12. 機電、消防、空調、電梯等設備維修及保養，計列1,400千元（設施及機械設備養護費）。
4060 對公保軍保退撫基金之補助及挹注	1,759		13. 國內旅費，計列30千元。
4075 差額補貼	538		14. 運費，計列20千元。
4085 獎勵及慰問	30		15. 短程車資，計列15千元。
			16. 特別費，計列140千元。
			17. 汰換辦公設備、冷氣等，計列250千元（資本門）（機械設備費100千元、雜項設備費150千元）。
			18. 退休教育人員調降退休所得節省經費挹注退撫基金，計列1,759千元（公保軍保及退撫基金差額補助）。
			19. 退休教育人員優惠存款利息差額補貼，計列538千元（差額補貼）。
			20. 退休退職人員三節慰問金，依據行政院105年9月8日院授人給揆字第1050053161號函及行政院人事行政總處105年9月13日總處綜字第1050053769號函規定辦理，計列30千元。
03 資訊維運管理	2,429	中醫藥典籍組	辦理資訊軟硬體維護工作，共需經費2,429千元，其內容如下：
2000 業務費	1,979		1. 通訊費，計列350千元。
2009 通訊費	350		2. 電腦軟硬體之維護及網站內容更新維護等，計列789千元（資訊服務費）。
2018 資訊服務費	789		3. 臨時人員1名，計列600千元（臨時人員酬金）。
2033 臨時人員酬金	600		4. 購買碳粉匣，墨水、繪圖紙等，計列240千元（物品）。
2051 物品	240		5. 汰換伺服器、網路設備費等，計列450千元（資本門）（資訊軟硬體設備費）。
3000 設備及投資	450		
3030 資訊軟硬體設備費	450		

**衛生福利部國家中醫藥研究所  
歲出計畫提要及分支計畫概況表**

經資門併計

中華民國110年度

單位：新臺幣千元

工作計畫名稱及編號	6557452000 研究及實驗	預算金額	44,034
-----------	------------------	------	--------

計畫內容：

1. 中藥藥效及毒理學研究。
2. 中藥成份分析與藥物開發研究。
3. 中藥方劑與製劑改良研究。
4. 委託辦理臨床中醫藥研究。
5. 進行國內外中醫藥學術交流。
6. 與新南向國家進行傳統醫學交流與研究。
7. 協助新南向國家藥用植物研究，拓展資源利用。
8. 藥材標本蒐集。
9. 教學藥園植栽與維護，辦理教育導覽活動。
10. 中醫藥歷史與典籍文獻研究、系列叢書之編輯發行，「中醫藥雜誌」、「研究年報」之編印出版等。
11. 中醫藥研究資源的管理與應用。
12. 辦理中醫優質發展計畫。

預期成果：

1. 測定中藥之藥理與毒性作用。
2. 測定中藥化學成分以及生物活性作用，並利用合成方式進行藥物開發。
3. 提供中藥方劑與製劑科學化之數據。
4. 提出中醫藥之臨床實證。
5. 參加國際學術研討會及參訪國際中醫藥學術與研究機構。
6. 充實及提升研究人員中醫藥知識。
7. 持續辦理人員交流、訪問講學、學術會議，進一步提升新南向國家與臺灣對彼此傳統醫學之瞭解，深化與合作機構間的互動。
8. 中藥藥用植物保存及中藥標本蒐集，提供教學與研究需要。
9. 中藥材展示與解說。
10. 完成中醫藥典籍相關研究文獻之彙編、「中醫藥雜誌」、「研究年報」之出版。
11. 完成研究人員期刊論文之回溯建檔並新增博碩士論文書目、摘要資料，專題演講等相關資料之建置；加入臺灣學術機構典藏平臺，藉此提升本所研究成果之能見度與被引用率。
12. 整合臨床與基礎之中醫藥實證研究，藉由真實世界研究之臨床資訊分析回饋，優化中西醫合作醫療與照護，並連結基礎科學研究來突破癌症的預防與治療瓶頸。

分支計畫及用途別科目	金額	承辦單位	說明
01 藥物研究與實驗	22,374	研究組、秘書室	辦理中藥藥效及毒理學研究、中藥成份分析與藥物開發研究、中藥方劑與製劑改良研究，共需經費22,374千元，其內容如下： 1. 水電費，計列5千元。 2. 通訊費，計列10千元。 3. 專利權申請與維護之規費等，計列60千元（稅捐及規費）。 4. 臨時人員23名，計列13,600千元（臨時人員酬金）。 5. 邀請專家學者出席會議、審查等費用及研究成果專利申請與維護律師服務費用，計列150千元（按日按件計資酬金）。 6. 參加全球中草藥聯盟會費，計列16千元（國際組織會費）。 7. 購置化學藥品、文具紙張、中藥藥材、試藥、溶媒等實驗材料費及研究用非消耗品，計列3,203千元（物品）。 8. 電子資料庫連線使用費、廢棄物與有機溶劑清運處理、中醫藥知識推廣等，計列1,000千元（一般事務費）。
2000 業務費	19,735		
2006 水電費	5		
2009 通訊費	10		
2024 稅捐及規費	60		
2033 臨時人員酬金	13,600		
2036 按日按件計資酬金	150		
2042 國際組織會費	16		
2051 物品	3,203		
2054 一般事務費	1,000		
2063 房屋建築養護費	10		
2069 設施及機械設備養護費	1,500		
2072 國內旅費	30		
2078 國外旅費	146		
2081 運費	5		
3000 設備及投資	1,758		



**衛生福利部國家中醫藥研究所**  
**歲出計畫提要及分支計畫概況表**  
中華民國110年度

經資門併計

單位：新臺幣千元

工作計畫名稱及編號	6557452000 研究及實驗	預算金額	44,034
分支計畫及用途別科目	金額	承辦單位	說 明
3020 機械設備費	1,500		9. 房屋建築養護費，計列10千元。
3030 資訊軟硬體設備費	50		10. 設施及機械設備養護費，計列1,500千元。
3035 雜項設備費	208		11. 國內旅費，計列30千元。
4000 獎補助費	881		12. 參加參加第20屆(CGCM)全球中草藥聯盟國際研討會年會，計列146千元（國外旅費）。
4050 對學生之獎助	881		13. 運費，計列5千元。
			14. 購置研究用儀器設備、電腦設備及圖書等，計列1,758千元（資本門）（機械設備費1,500千元、資訊軟硬體設備費50千元、雜項設備費208千元）。
			15. 碩博士班研究生獎學金，計列881千元（對學生之獎助）。
02 新南向醫衛合作與產業鏈發展中長程計畫	13,118	研究組、秘書室	「新南向醫衛合作與產業鏈發展中長程計畫」奉行政院108年5月6日院臺衛字第1080013632號函核定，總經費996,404千元，執行期間為107至110年，107至109年度已編列773,456千元，本年度續編最後1年經費222,948千元，本科目編列13,118千元，其內容如下：
2000 業務費	9,114		1. 辦理印度、越南等新南向國家醫藥研究合作，研究成果專利申請與維護等，計列7,274千元（通訊費10千元、稅捐及規費50千元、臨時人員酬金1,200千元、按日按件計資酬金300千元、物品4,622千元、一般事務費660千元、設施及機械設備養護費432千元）。
2009 通訊費	10		2. 辦理新南向國家中草藥工作坊或新南向國際交流研討會，計列555千元（委辦費555千元）。
2024 稅捐及規費	50		3. 參加印度傳統醫藥研究交流與合作會議，計列646千元；參加越南等新南向國家傳統醫藥研究交流與合作會議，計列139千元，合共785千元（國外旅費）。
2027 保險費	50		4. 新南向國際學者邀請講學及其他相關專家會議活動等，計列500千元（保險費50千元、按日按件計資酬金150千元、物品90千元、一般事務費170千元、國內旅費40千元）。
2033 臨時人員酬金	1,200		5. 購置研究用儀器設備，計列4,004千元（資本門）（機械設備費）。
2036 按日按件計資酬金	450		
2039 委辦費	555		
2051 物品	4,712		
2054 一般事務費	830		
2069 設施及機械設備養護費	432		
2072 國內旅費	40		
2078 國外旅費	785		
3000 設備及投資	4,004		
3020 機械設備費	4,004		

**衛生福利部國家中醫藥研究所**  
**歲出計畫提要及分支計畫概況表**  
中華民國110年度

經資門併計

單位：新臺幣千元

工作計畫名稱及編號	6557452000 研究及實驗	預算金額	44,034
分支計畫及用途別科目	金額	承辦單位	說明
03 解說教育與推廣	1,738	研究組、秘書室	辦理中草藥知識推廣、教育導覽及藥材標本蒐集，共需經費1,738千元，其內容如下：
2000 業務費	1,738		
2006 水電費	8		1.水電費，計列8千元。
2009 通訊費	12		2.通訊費，計列12千元。
2027 保險費	20		3.辦理教學藥園參觀者保險費，計列20千元（保險費）。
2036 按日按件計資酬金	75		4.邀請專家學者出席會議、舉辦講座等，計列75千元（按日按件計資酬金）。
2051 物品	110		5.購置標本館及藥園告示牌、解說牌、維護用相關器具、蒐集藥材及標本等，計列110千元（物品）。
2054 一般事務費	1,383		6.辦理標本館及藥園環境清潔維護、研究、藥用植物培植、養育等，計列1,383千元（一般事務費）。
2069 設施及機械設備養護費	80		7.設施及機械設備養護費，計列80千元。
2072 國內旅費	50		8.國內旅費，計列50千元。
04 專著及提要編印	1,874	研究組、秘書室	辦理中醫藥歷史與典籍文獻研究、系列叢書之編輯發行，「中醫藥雜誌」、「研究年報」之編印出版，共需經費1,874千元，其內容如下：
2000 業務費	1,874		
2009 通訊費	20		1.通訊費，計列20千元。
2033 臨時人員酬金	1,180		2.臨時人員2名，計列1,180千元（臨時人員酬金）。
2036 按日按件計資酬金	400		3.邀請專家學者撰稿、審查、校對及辦理中醫藥雜誌書籍、中醫藥新知專欄之審稿費、編稿費及校對費等，計列400千元（按日按件計資酬金）。
2051 物品	40		4.購置紙張、油墨、文具、圖書磁條等，計列40千元（物品）。
2054 一般事務費	204		5.印刷出版書籍雜誌、購買撰稿或編校稿所需資料等，計列204千元（一般事務費）。
2072 國內旅費	30		6.國內旅費，計列30千元。
05 中醫優質發展計畫	4,930	中醫藥臨床研究組	「中醫優質發展計畫」奉行政院108年5月3日院臺衛字第1080012932號函核定，總經費648,000千元，執行期間為109至113年，109年度已編列49,300千元，本年度續編第2年經費48,802千元，本科目編列4,930千元，其內容如下：
2000 業務費	4,930		
2009 通訊費	5		1.通訊費，計列5千元。
2033 臨時人員酬金	800		
2036 按日按件計資酬金	40		

**衛生福利部國家中醫藥研究所**  
**歲出計畫提要及分支計畫概況表**  
中華民國110年度

經資門併計

單位：新臺幣千元

工作計畫名稱及編號	6557452000 研究及實驗		預算金額	44,034
分支計畫及用途別科目	金額	承辦單位	說明	
2039 委辦費	4,000		2.臨時人員1名，計列800千元（臨時人員酬金）。	
2051 物品	45		3.邀請專家學者審查、出席會議等，計列40千元（按日按件計資酬金）。	
2054 一般事務費	10		4.委託醫療或相關學術機構辦理癌症中醫藥輔助治療研究計畫，計列4,000千元（委辦費）。	
2069 設施及機械設備養護費	10		5.購置紙張、油墨、文具等，計列45千元（物品）。	
2072 國內旅費	15		6.資料庫使用費等，計列10千元（一般事務費）。	
2081 運費	5		7.設施及機械設備養護費，計列10千元。	
			8.國內旅費，計列15千元。	
			9.運費，計列5千元。	

**衛生福利部國家中醫藥研究所**  
**歲出計畫提要及分支計畫概況表**  
 中華民國110年度

經資門併計

單位：新臺幣千元

工作計畫名稱及編號	6557459011 交通及運輸設備	預算金額	735
-----------	--------------------	------	-----

計畫內容：  
汰換逾使用年限公務車及相關設施。

預期成果：  
適切支援各單位公務派車。

分支計畫及用途別科目	金額	承辦單位	說明
01 交通及運輸設備計畫	735	秘書室	1. 新增設置電動汽車充電樁1充，計列90千元（資本門）（房屋建築及設備費）。 2. 汰換電動汽車1輛，計列645千元（資本門）（運輸設備費）。
3000 設備及投資	735		
3010 房屋建築及設備費	90		
3025 運輸設備費	645		

**衛生福利部國家中醫藥研究所**  
**歲出計畫提要及分支計畫概況表**  
 中華民國110年度

經資門併計

單位：新臺幣千元

工作計畫名稱及編號	6557459800 第一預備金	預算金額	6
-----------	------------------	------	---

計畫內容：

預期成果：

分支計畫及用途別科目	金額	承辦單位	說明
01 第一預備金	6	各單位	本年度估如列數。
6000 預備金	6		
6005 第一預備金	6		

**衛生福利部國家中醫藥研究所  
各項費用彙計表**

中華民國110年度

單位：新臺幣千元

工作計畫名稱及編號 第一、二級用途別 科目名稱及編號	6557450100 一般行政	5257451000 科技業務	6557452000 研究及實驗	6557459011 交通及運輸設備	6557459800 第一預備金	合 計
合 計	89,252	20,590	44,034	735	6	154,617
1000 人事費	67,057	-	-	-	-	67,057
1015 法定編制人員待遇	38,591	-	-	-	-	38,591
1020 約聘僱人員待遇	2,838	-	-	-	-	2,838
1025 技工及工友待遇	825	-	-	-	-	825
1030 獎金	7,668	-	-	-	-	7,668
1035 其他給與	672	-	-	-	-	672
1040 加班值班費	2,152	-	-	-	-	2,152
1045 退休退職給付	7,004	-	-	-	-	7,004
1050 退休離職儲金	3,479	-	-	-	-	3,479
1055 保險	3,828	-	-	-	-	3,828
2000 業務費	19,168	14,390	37,391	-	-	70,949
2003 教育訓練費	40	-	-	-	-	40
2006 水電費	5,077	-	13	-	-	5,090
2009 通訊費	700	50	57	-	-	807
2018 資訊服務費	789	-	-	-	-	789
2024 稅捐及規費	60	10	110	-	-	180
2027 保險費	110	-	70	-	-	180
2033 臨時人員酬金	5,000	3,550	16,780	-	-	25,330
2036 按日按件計資酬金	510	105	1,115	-	-	1,730
2039 委辦費	-	3,710	4,555	-	-	8,265
2042 國際組織會費	-	-	16	-	-	16
2051 物品	1,385	5,130	8,110	-	-	14,625
2054 一般事務費	3,700	1,240	3,427	-	-	8,367
2063 房屋建築養護費	95	-	10	-	-	105
2066 車輛及辦公器具養護費	97	-	-	-	-	97
2069 設施及機械設備養護費	1,400	525	2,022	-	-	3,947
2072 國內旅費	30	40	165	-	-	235
2078 國外旅費	-	-	931	-	-	931
2081 運費	20	30	10	-	-	60
2084 短程車資	15	-	-	-	-	15

**衛生福利部國家中醫藥研究所  
各項費用彙計表**

中華民國110年度

單位：新臺幣千元

工作計畫名稱及編號 第一、二級用途別 科目名稱及編號	6557450100 一般行政	5257451000 科技業務	6557452000 研究及實驗	6557459011 交通及運輸設備	6557459800 第一預備金	合 計
2093 特別費	140	-	-	-	-	140
3000 設備及投資	700	6,200	5,762	735	-	13,397
3010 房屋建築及設備費	-	-	-	90	-	90
3020 機械設備費	100	6,200	5,504	-	-	11,804
3025 運輸設備費	-	-	-	645	-	645
3030 資訊軟硬體設備費	450	-	50	-	-	500
3035 雜項設備費	150	-	208	-	-	358
4000 獎補助費	2,327	-	881	-	-	3,208
4050 對學生之獎助	-	-	881	-	-	881
4060 對公保軍保退撫基金之 補助及挹注	1,759	-	-	-	-	1,759
4075 差額補貼	538	-	-	-	-	538
4085 獎勵及慰問	30	-	-	-	-	30
6000 預備金	-	-	-	-	6	6
6005 第一預備金	-	-	-	-	6	6

衛生福利部國家  
歲出一級用途  
中華民國

科 目				經 常 支				
款	項	目	節	名 稱	人事費	業務費	獎補助費	債務費
19				衛生福利部主管				
	7			國家中醫藥研究所	67,057	70,949	3,208	-
				科學支出	-	14,390	-	-
		1		科技業務	-	14,390	-	-
				醫療保健支出	67,057	56,559	3,208	-
		2		一般行政	67,057	19,168	2,327	-
		3		研究及實驗	-	37,391	881	-
		4		一般建築及設備	-	-	-	-
			1	交通及運輸設備	-	-	-	-
		5		第一預備金	-	-	-	-



中醫藥研究所  
別科目分析表

110年度

單位：新臺幣千元

出		資本支出					合計
預備金	小計	業務費	設備及投資	獎補助費	預備金	小計	
6	141,220	-	13,397	-	-	13,397	154,617
-	14,390	-	6,200	-	-	6,200	20,590
-	14,390	-	6,200	-	-	6,200	20,590
6	126,830	-	7,197	-	-	7,197	134,027
-	88,552	-	700	-	-	700	89,252
-	38,272	-	5,762	-	-	5,762	44,034
-	-	-	735	-	-	735	735
-	-	-	735	-	-	735	735
6	6	-	-	-	-	-	6

衛生福利部國家  
資本支出  
中華民國

款	項	目	節	科 目 名 稱 及 編 號	設 備			
					土地	房屋建築及設備	公共建設及設施	機械設備
19	7			0057000000 衛生福利部主管				
				0057450000 國家中醫藥研究所	-	90	-	11,804
				5257450000 科學支出	-	-	-	6,200
				5257451000 科技業務	-	-	-	6,200
				6557450000 醫療保健支出	-	90	-	5,604
				6557450100 一般行政	-	-	-	100
				6557452000 研究及實驗	-	-	-	5,504
				6557459000 一般建築及設備	-	90	-	-
				6557459011 交通及運輸設備	-	90	-	-
				1				

中醫藥研究所  
分析表  
110年度

單位：新臺幣千元

及		投			資		其他資本支出	合 計
運輸設備	資訊軟體設備	雜項設備	權 利	投 資				
645	500	358	-	-	-	-	13,397	
-	-	-	-	-	-	-	6,200	
-	-	-	-	-	-	-	6,200	
645	500	358	-	-	-	-	7,197	
-	450	150	-	-	-	-	700	
-	50	208	-	-	-	-	5,762	
645	-	-	-	-	-	-	735	
645	-	-	-	-	-	-	735	

**衛生福利部國家中醫藥研究所**  
**人事費彙計表**

中華民國110年度

單位：新臺幣千元

人 事 費 別	金 額	說 明
一、民意代表待遇	-	
二、政務人員待遇	-	
三、法定編制人員待遇	38,591	
四、約聘僱人員待遇	2,838	
五、技工及工友待遇	825	
六、獎金	7,668	
七、其他給與	672	
八、加班值班費	2,152	
九、退休退職給付	7,004	
十、退休離職儲金	3,479	
十一、保險	3,828	
十二、調待準備	-	
合 計	67,057	

本頁空白

衛生福利部國家  
預算員額  
中華民國

科 目				員 額 ( 單位：													
款	項	目	節 名 稱	職 員		警 察		法 警		駐 警		工 友		技 工		駕 駛	
				本年度	上年度	本年度	上年度	本年度	上年度	本年度	上年度	本年度	上年度	本年度	上年度	本年度	上年度
19	7	2	005700000 衛生福利部主管														
			005745000 國家中醫藥研究所	35	35	-	-	-	-	-	-	2	2	1	1	1	1
			6557450100 一般行政	35	35	-	-	-	-	-	-	2	2	1	1	1	1

中醫藥研究所  
明細表

110年度

單位：新臺幣千元

人								年 需 經 費			說 明
聘 用		約 僱		駐外雇員		合 計		本 年 度	上 年 度	比 較	
本 年 度	上 年 度	本 年 度	上 年 度	本 年 度	上 年 度	本 年 度	上 年 度				
	5		-		-	44	44	64,905	65,009	-104	
	5		-		-	44	44	64,905	65,009	-104	本所以業務費預計進用臨時人員43人25,330千元及勞務承攬6人3,335千元，分述如下： 1. 科技業務，預計進用臨時人員6人3,550千元。 2. 一般行政，預計進用臨時人員9人5,000千元；勞務承攬6人3,335千元。 3. 研究及實驗，預計進用臨時人員28人16,780千元。

衛生福利部國家中醫藥研究所  
公務車輛明細表

中華民國110年度

單位：新臺幣千元

車輛數	車輛種類	乘客人數 不含司機	購置 年月	汽缸總 排氣量 (立方公分)	油料費			養護費	其他	備註
					數量(公升)	單價(元)	金額			
1	現有車輛： 首長專用車	3	94.09	1,998	0	0.00	0	8	30	9893-EL。 一般行政。預 計於110年1月 汰購電動汽車 。
1	小客貨兩用車	7	100.03	2,351	1,668	31.00	52	51	21	4696-ZT。 一般行政。
	合計				1,668		52	59	51	



本頁空白

預算員額： 職員 35 人 技工 1 人  
 警察 0 人 駕駛 1 人  
 法警 0 人 聘用 5 人  
 駐警 0 人 約僱 0 人  
 工友 2 人 駐外雇員 0 人

合計： 44 人

衛生福利部國家

現有辦公房

中華民國

區 分	自有				無償借用		
	單位數	面積	取得成本	年需養護費	單位數	面積	年需養護費
一、辦公房屋	4處	310.26	1,465	105		-	-
二、機關宿舍	-	-	-	-		-	-
1 首長宿舍	-	-	-	-		-	-
2 單房間職務宿舍	-	-	-	-		-	-
3 多房間職務宿舍	-	-	-	-		-	-
三、其他	6處	-	545	-		-	-
合 計		310.26	2,010	105		-	-

中醫藥研究所

舍明細表

110年度

單位：新臺幣千元，平方公尺

有償租用或借用					合計			
單位數	面積	押金	租金	年需養護費	面積	押金	租金	年需養護費
	-	-	-	-	310.26	-	-	105
	-	-	-	-	-	-	-	-
	-	-	-	-	-	-	-	-
	-	-	-	-	-	-	-	-
	-	-	-	-	-	-	-	-
	-	-	-	-	-	-	-	-
	-	-	-	-	310.26	-	-	105

衛生福利部國家  
捐助經費  
中華民國

捐 助 計 畫	計 畫 起 訖 年 度	捐 助 對 象	捐 助 內 容	捐 助
				經 常
				人 事 費
合計				-
1. 對團體之捐助				-
4060 對公保軍保退撫基金之補助 及挹注 (1)6557450100 一般行政 [1]基本行政工作維持費	01 110-110	退休退職人員	退休教育人員調降退休所得 節省經費挹注退撫基金1,75 9千元。	-
2. 對個人之捐助				-
4050 對學生之獎助 (1)6557452000 研究及實驗 [1]藥物研究與實驗	01 110-110	學生	博士班研究生獎學金及碩士 班研究生獎學金881千元。	-
4075 差額補貼 (1)6557450100 一般行政 [1]基本行政工作維持費	01 110-110	退休退職人員	退休教育人員優惠存款利息 差額補貼538千元。	-
4085 獎勵及慰問 (1)6557450100 一般行政 [1]基本行政工作維持費	01 110-110	退休退職人員	退休退職人員三節慰問金30 千元。	-

中醫藥研究所  
分析表  
110年度

單位：新臺幣千元

經 費		之 用 途		分 析
門		資 本 門		合 計
業 務 費	其 他	營 建 工 程	其 他	
-	3,208	-	-	3,208
-	1,759	-	-	1,759
-	1,759	-	-	1,759
-	1,759	-	-	1,759
-	1,759	-	-	1,759
-	1,449	-	-	1,449
-	881	-	-	881
-	881	-	-	881
-	881	-	-	881
-	538	-	-	538
-	538	-	-	538
-	538	-	-	538
-	30	-	-	30
-	30	-	-	30
-	30	-	-	30

**衛生福利部國家中醫藥研究所  
派員出國計畫預算總表**

中華民國110年度

單位：新臺幣千元

類 別	本 年 度 計 畫 項 數	本 年 度 預 計 人 天	本 年 度 預 算 數	上 年 度 計 畫 項 數	上 年 度 核 定 人 天	上 年 度 預 算 數
合 計	3	64	931	5	83	980
考 察	-	-	-	2	39	455
視 察	-	-	-	-	-	-
訪 問	-	-	-	-	-	-
開 會	3	64	931	3	44	525
談 判	-	-	-	-	-	-
進 修	-	-	-	-	-	-
研 究	-	-	-	-	-	-
實 習	-	-	-	-	-	-

本頁空白

衛生福利部國家  
派員出國計畫預算類別表  
中華民國

計畫名稱及領域代碼	擬前往國家或地區	主要會議議題 談判重點等	預計天數	擬派人數	旅費	
					交通費	生活費
一·定期會議						
01 參加第20屆(CGCM)全球中 草藥聯盟國際研討會年會 - 42	德國	全球中草藥聯盟(CGCM) 為國際少數能平等對待 甚至重視臺灣的國際醫 藥平台。本所為該聯盟 重要會員之一，每年都 參與此國際頂尖的中醫 藥研討會，此會涵蓋全 球最優質的產官學研跨 領域團體，整合全球最 新的中醫藥研發資訊與 平台互相交流與學習， 藉以積極推動國家中醫 藥計畫前瞻與研究。	6	2	67	74
二·不定期會議						
02 印度傳統醫藥研究交流與 合作會議 - 42	印度	參與印度之重要國際會 議，以及與當地夥伴機 構合辦之雙邊論壇。此 業務有助於了解當地在 傳統醫學的研究現況， 並呈現臺印合作成果， 亦能展現臺灣國際合作 能量。	6	6	395	246
03 越南等新南向國家傳統醫 藥研究交流與合作會議 - 42	越南等亞 太地區	參與越南等新南向國家 之重要國際會議，以及 與當地夥伴機構合辦之 雙邊論壇。此業務有助 於了解當地在傳統醫學 的研究現況，並呈現合 作成果，亦能展現臺灣 國際合作能量。	4	4	71	63



中醫藥研究所  
一開會、談判

110年度

單位：新臺幣千元

預 算		歸屬預算科目	最近三次有關同一出國計畫之實際執行情形			
辦公費	合 計		出 國 地 點	出 國 期 間	出 國 人 數	國 外 旅 費
5	146	研究及實驗			-	-
					-	-
					-	-
5	646	研究及實驗			-	-
					-	-
					-	-
5	139	研究及實驗			-	-
					-	-
					-	-

衛生福利部國家  
歲出按職能及經  
中華民國

職能 別分類	經濟性 分類	經 常			
		受僱人員報酬	商品及勞務購買支出	債務利息	土地租金支出
總 計		95,896	43,859	-	-
05 保健		95,896	43,859	-	-

中醫藥研究所  
濟性綜合分類表  
110年度

單位：新臺幣千元

支 出				經常支出合計
對企業	經常 對家庭及民間 非營利機構	移 轉 對政府	對國外	
-	1,449	-	16	141,220
-	1,449	-	16	141,220

衛生福利部國家  
歲出按職能及經  
中華民國

職能 別分類	經濟性 分類	資本			
		投資及增資			資
		對營業基金	對非營業特種基金	對民間企業	對企業
總計		-	-	-	-
05 保健		-	-	-	-

中醫藥研究所  
濟性綜合分類表  
110年度

單位：新臺幣千元

支			出	
本	移	轉	土地購入	無形資產購入
對家庭及民間 非營利機構	對政府	對國外		
-	-	-	-	-
-	-	-	-	-

衛生福利部國家  
歲出按職能及經  
中華民國

職能 別分類	經濟性 分類	資本 定 資 本			
		固		定	
		住宅	非住宅房屋	營建工程	運輸工具
總 計	-	90	-	645	
05 保健	-	90	-	645	

中醫藥研究所  
濟性綜合分類表  
110年度

單位：新臺幣千元

支			出		總計
形	成		資本支出合計		
資訊軟體	機器及其他設備	土地改良			
150	12,512	-	13,397		154,617
150	12,512	-	13,397		154,617

**衛生福利部國家中醫藥研究所  
跨年期計畫概況表**

中華民國110年度

單位：新臺幣億元

計畫名稱	執行期間	中央公務預算 經費需求總額	分年經費需求				備註
			108及以 前年度 預算數	109年度 預算數	110年度 預算數	111及以後 年度預估 需求數	
新南向醫衛合作 與產業鏈發展中 長程計畫	107-110	0.49	0.20	0.16	0.13	-	<ol style="list-style-type: none"> <li>1. 行政院106年7月17日院臺衛字第1060021980號函、108年5月6日院臺衛字第1080013632號函核定。</li> <li>2. 本計畫總經費9.96億元，其中編列於衛生福利部7.42億元、疾病管制署1.08億元、食品藥物管理署0.73億元、中央健康保險署0.15億元、國民健康署0.09億元、本所0.49億元。</li> <li>3. 本計畫110年度預算編列於「研究及實驗」科目0.13億元。</li> </ol>
中醫優質發展計畫	109-113	0.15	-	-	0.05	0.10	<ol style="list-style-type: none"> <li>1. 行政院108年5月3日院臺衛字第1080012932號函核定。</li> <li>2. 本計畫總經費6.48億元，其中編列於衛生福利部6.33億元、本所0.15億元。</li> <li>3. 本計畫110年度預算編列於「研究及實驗」科目0.05億元。</li> </ol>



本頁空白

委 辦 計 畫	計 畫 起 訖 年 度	委 辦 內 容	委 辦	
			經 常	
			用 人 費 用	業 務 費 用
合計			1,471	5,555
1.5257451000 科技業務			560	2,594
(1)國人亞健康智慧科技之 中醫健康照護促進模式 -02	110-110	透過整合性傳統醫藥健康促進模式(如針灸、穴位按摩等)和健康資訊回饋機制，強化國人自主健康管理延緩疾病減少失能，對國人亞健康狀態發展出結合智慧科技中醫健康促進模式	240	780
(2)腦神經損傷或退化中醫 藥輔助治療-02	110-110	整合臨床與基礎之中醫藥實證研究，藉由真實世界研究之臨床資訊分析回饋，優化中西醫合作醫療與照護，並連結基礎科學研究來突破腦神經損傷或退化疾病的預防與治療瓶頸。	320	1,040
(3)傳統醫藥使用行為與用 藥安全調查-05	110-110	委由專業機構協助抽樣及執行調查訪問	-	774
2.6557452000 研究及實驗			911	2,961
(1)新南向國際交流研討會 -02	110-110	辦理新南向國際學術交流研討會，了解南向國家傳統醫學研究現況與借鏡，並建立與新南向國家學術交流與互動，展現本國研究成果能量，促成雙邊實質產學合作。	111	361
(2)癌症中醫藥輔助治療-0 5	110-110	整合臨床與基礎之中醫藥實證研究，藉由真實世界研究之臨床資訊分析回饋，優化中西醫合作醫療與照護，並連結基礎科學研究來突破癌症的預防與治療瓶頸。	800	2,600

中醫藥研究所  
分析表  
110年度

單位：新臺幣千元

經 費 之 用 途 分 析					
門	資	本	門	合	計
其	設 備 購 置	其	他		
1,239	-	-	-		8,265
556	-	-	-		3,710
180	-	-	-		1,200
240	-	-	-		1,600
136	-	-	-		910
683	-	-	-		4,555
83	-	-	-		555
600	-	-	-		4,000

衛生福利部國家中醫藥研究所

立法院審議中央政府總預算案所提決議、附帶決議及注意辦理事項辦理情形報告表

中華民國 109 年度

決議、附帶決議及注意辦理事項		辦理情形
項次	內容	
<b>壹、通案決議部分</b>		
(一)	<p>109 年度中央政府總預算案針對各機關及所屬統刪項目如下：</p> <p>1.大陸地區旅費：統刪 40%，其中國家發展委員會、警政署及所屬、役政署、移民署、空中勤務總隊、關務署及所屬、教育部、國民及學前教育署、體育署、國家圖書館、國家教育研究院、法務部、司法官學院、廉政署、矯正署及所屬、臺灣高等檢察署、調查局、工業局、標準檢驗局及所屬、交通部、中央氣象局、觀光局及所屬、原子能委員會、輻射偵測中心、放射性物料管理局、農業委員會、林務局、水土保持局、農業試驗所、農業藥物毒物試驗所、特有生物研究保育中心、種苗改良繁殖場、高雄區農業改良場、漁業署及所屬、動植物防疫檢疫局及所屬、農糧署及所屬、衛生福利部、新竹科學工業園區管理局、金融監督管理委員會、保險局、海洋委員會、國軍退除役官兵輔導委員會改以其他項目刪減替代，科目自行調整。</p> <p>2.國外旅費及出國教育訓練費：除法律義務支出不刪外，其餘統刪 5%，其中國家安全會議、行政院、主計總處、人事行政總處、公務人力發展學院、國家發展委員會、檔案管理局、客家委員會及所屬、中央選舉委員會及所屬、公平交易委員會、公共工程委員會、立法院、司法院、法官學院、臺灣高等法院、考試院、考選部、銓敘部、國家文官學院及所屬、公務人員退休撫卹基金監理委員會、公務人員退休撫卹基金管理委員會、審計部、內政部、營建署及所屬、警政署及所屬、中央警察大學、消防署及所屬、役政署、移民署、建築研究所、空中勤務總隊、外交部、領事事務局、國防部、國防部所屬、國庫署、賦稅署、高雄國稅局、北區國稅局及所屬、南區國稅局及所屬、關務署及所屬、財政資訊中心、教育部、國</p>	<p>已依本決議統刪項目刪減，並據以編列109年度法定預算。</p>

衛生福利部國家中醫藥研究所

立法院審議中央政府總預算案所提決議、附帶決議及注意辦理事項辦理情形報告表

中華民國 109 年度

決議、附帶決議及注意辦理事項		辦理情形
項次	內容	
	<p>民及學前教育署、體育署、青年發展署、國家圖書館、國立公共資訊圖書館、國家教育研究院、法務部、司法官學院、法醫研究所、廉政署、矯正署及所屬、臺灣高等檢察署、調查局、工業局、標準檢驗局及所屬、水利署及所屬、中小企業處、加工出口區管理處及所屬、中央地質調查所、能源局、交通部、民用航空局、中央氣象局、觀光局及所屬、運輸研究所、公路總局及所屬、職業安全衛生署、勞動基金運用局、僑務委員會、原子能委員會、輻射偵測中心、放射性物料管理局、核能研究所、農業委員會、林務局、水土保持局、農業試驗所、林業試驗所、水產試驗所、畜產試驗所、家畜衛生試驗所、農業藥物毒物試驗所、特有生物研究保育中心、種苗改良繁殖場、苗栗區農業改良場、臺南區農業改良場、高雄區農業改良場、花蓮區農業改良場、漁業署及所屬、動植物防疫檢疫局及所屬、農業金融局、農糧署及所屬、毒物及化學物質局、環境檢驗所、環境保護人員訓練所、科技部、新竹科學工業園區管理局、南部科學工業園區管理局、金融監督管理委員會、保險局、檢查局、海洋委員會改以其他項目刪減替代，科目自行調整。</p> <p>3.委辦費：除法律義務支出不刪外，其餘統刪 3%，其中國家安全會議、公共工程委員會、審計部、內政部、消防署及所屬、移民署、國防部、國防部所屬、國庫署、國家教育研究院、交通部、中央氣象局、觀光局及所屬、運輸研究所、公路總局及所屬、家畜衛生試驗所、臺南區農業改良場、花蓮區農業改良場、動植物防疫檢疫局及所屬、中部科學工業園區管理局改以其他項目刪減替代，科目自行調整。</p> <p>4.軍事裝備及設施、房屋建築養護費、車輛及辦公器具養護費、設施及機械設備養護費：統刪 5%，其中行政院、主計總處、公務人力發展學院、國</p>	

衛生福利部國家中醫藥研究所

立法院審議中央政府總預算案所提決議、附帶決議及注意辦理事項辦理情形報告表

中華民國 109 年度

決議、附帶決議及注意辦理事項		辦理情形
項次	內容	
	<p>家發展委員會、檔案管理局、中央選舉委員會及所屬、公平交易委員會、司法院、智慧財產法院、銓敘部、公務人員退休撫卹基金監理委員會、審計部、審計部臺北市審計處、審計部新北市審計處、審計部桃園市審計處、審計部臺中市審計處、審計部臺南市審計處、審計部高雄市審計處、內政部、警政署及所屬、中央警察大學、消防署及所屬、空中勤務總隊、國防部、國防部所屬、國庫署、賦稅署、臺北國稅局、高雄國稅局、北區國稅局及所屬、中區國稅局及所屬、南區國稅局及所屬、關務署及所屬、國有財產署及所屬、財政資訊中心、教育部、國民及學前教育署、體育署、國家圖書館、國立公共資訊圖書館、國立教育廣播電臺、國家教育研究院、法務部、司法官學院、法醫研究所、廉政署、矯正署及所屬、行政執行署及所屬、最高檢察署、臺灣高等檢察署、臺灣高等檢察署臺中檢察分署、臺灣高等檢察署臺南檢察分署、臺灣高等檢察署高雄檢察分署、臺灣高等檢察署花蓮檢察分署、臺灣高等檢察署智慧財產檢察分署、臺灣臺北地方檢察署、臺灣士林地方檢察署、臺灣新北地方檢察署、臺灣桃園地方檢察署、臺灣新竹地方檢察署、臺灣苗栗地方檢察署、臺灣臺中地方檢察署、臺灣南投地方檢察署、臺灣彰化地方檢察署、臺灣雲林地方檢察署、臺灣嘉義地方檢察署、臺灣臺南地方檢察署、臺灣橋頭地方檢察署、臺灣高雄地方檢察署、臺灣屏東地方檢察署、臺灣臺東地方檢察署、臺灣花蓮地方檢察署、臺灣宜蘭地方檢察署、臺灣基隆地方檢察署、臺灣澎湖地方檢察署、福建高等檢察署金門檢察分署、福建金門地方檢察署、福建連江地方檢察署、調查局、中小企業處、加工出口區管理處及所屬、交通部、民用航空局、中央氣象局、觀光局及所屬、運輸研究所、公路總局及所屬、原子能委員會、放射性物料管理局、</p>	

衛生福利部國家中醫藥研究所

立法院審議中央政府總預算案所提決議、附帶決議及注意辦理事項辦理情形報告表

中華民國 109 年度

決議、附帶決議及注意辦理事項		辦理情形
項次	內容	
	<p>農業委員會、水土保持局、家畜衛生試驗所、農業藥物毒物試驗所、特有生物研究保育中心、臺南區農業改良場、漁業署及所屬、動植物防疫檢疫局及所屬、新竹科學工業園區管理局、中部科學工業園區管理局、銀行局、海洋委員會、海巡署及所屬改以其他項目刪減替代，科目自行調整。</p> <p>5.政令宣導費：統刪 15%，其中主計總處、中央選舉委員會及所屬、促進轉型正義委員會、銓敘部、審計部、內政部、警政署及所屬、消防署及所屬、役政署、建築研究所、空中勤務總隊、國庫署、高雄國稅局、北區國稅局及所屬、中區國稅局及所屬、南區國稅局及所屬、關務署及所屬、國有財產署及所屬、財政資訊中心、國民及學前教育署、國立公共資訊圖書館、國立教育廣播電臺、交通部、中央氣象局、公路總局及所屬、原子能委員會、放射性物料管理局、林務局、水土保持局、漁業署及所屬、動植物防疫檢疫局及所屬、毒物及化學物質局、環境檢驗所、新竹科學工業園區管理局、海洋委員會改以其他項目刪減替代，科目自行調整。</p> <p>6.設備及投資：除法律義務支出及資產作價投資不刪外，其餘統刪 6%，其中立法院、司法院、最高法院、最高行政法院、臺北高等行政法院、臺中高等行政法院、高雄高等行政法院、公務員懲戒委員會、法官學院、智慧財產法院、臺灣高等法院臺中分院、臺灣高等法院臺南分院、臺灣高等法院高雄分院、臺灣高等法院花蓮分院、臺灣士林地方法院、臺灣新北地方法院、臺灣新竹地方法院、臺灣苗栗地方法院、臺灣臺中地方法院、臺灣南投地方法院、臺灣彰化地方法院、臺灣雲林地方法院、臺灣嘉義地方法院、臺灣臺南地方法院、臺灣橋頭地方法院、臺灣高雄地方法院、臺灣屏東地方法院、臺灣臺東地方法院、臺灣花</p>	

衛生福利部國家中醫藥研究所

立法院審議中央政府總預算案所提決議、附帶決議及注意辦理事項辦理情形報告表

中華民國 109 年度

決議、附帶決議及注意辦理事項		辦理情形
項次	內容	
	<p>蓮地方法院、臺灣宜蘭地方法院、臺灣基隆地方法院、臺灣澎湖地方法院、臺灣高雄少年及家事法院、福建高等法院金門分院、福建金門地方法院、福建連江地方法院、審計部、審計部臺北市審計處、審計部新北市審計處、審計部桃園市審計處、審計部臺南市審計處、審計部高雄市審計處、消防署及所屬、役政署、建築研究所、外交及國際事務學院、財政部、國庫署、賦稅署、臺北國稅局、中區國稅局及所屬、國有財產署及所屬、財政資訊中心、國家圖書館、國立公共資訊圖書館、國立教育廣播電臺、國家教育研究院、法務部、司法官學院、法醫研究所、廉政署、矯正署及所屬、行政執行署及所屬、最高檢察署、臺灣高等檢察署、臺灣高等檢察署臺中檢察分署、臺灣高等檢察署臺南檢察分署、臺灣高等檢察署高雄檢察分署、臺灣高等檢察署花蓮檢察分署、臺灣高等檢察署智慧財產檢察分署、臺灣臺北地方檢察署、臺灣士林地方檢察署、臺灣新北地方檢察署、臺灣桃園地方檢察署、臺灣新竹地方檢察署、臺灣苗栗地方檢察署、臺灣臺中地方檢察署、臺灣南投地方檢察署、臺灣雲林地方檢察署、臺灣嘉義地方檢察署、臺灣臺南地方檢察署、臺灣橋頭地方檢察署、臺灣高雄地方檢察署、臺灣屏東地方檢察署、臺灣臺東地方檢察署、臺灣花蓮地方檢察署、臺灣宜蘭地方檢察署、臺灣基隆地方檢察署、臺灣澎湖地方檢察署、福建高等檢察署金門檢察分署、福建金門地方檢察署、福建連江地方檢察署、調查局、工業局、水利署及所屬、中央氣象局、觀光局及所屬、運輸研究所、公路總局及所屬、金融監督管理委員會、海洋委員會改以其他項目刪減替代，科目自行調整。</p> <p>7.對國內團體之捐助與政府機關間之補助：除法律義務支出不刪外，其餘統刪 4%，其中司法院、內</p>	



衛生福利部國家中醫藥研究所

立法院審議中央政府總預算案所提決議、附帶決議及注意辦理事項辦理情形報告表

中華民國 109 年度

決議、附帶決議及注意辦理事項		辦理情形
項次	內容	
	<p>政部、警政署及所屬、消防署及所屬、法務部、臺灣臺北地方檢察署、臺灣士林地方檢察署、臺灣新北地方檢察署、臺灣桃園地方檢察署、臺灣新竹地方檢察署、臺灣苗栗地方檢察署、臺灣臺中地方檢察署、臺灣南投地方檢察署、臺灣彰化地方檢察署、臺灣雲林地方檢察署、臺灣嘉義地方檢察署、臺灣臺南地方檢察署、臺灣橋頭地方檢察署、臺灣高雄地方檢察署、臺灣屏東地方檢察署、臺灣臺東地方檢察署、臺灣花蓮地方檢察署、臺灣宜蘭地方檢察署、臺灣基隆地方檢察署、臺灣澎湖地方檢察署、福建金門地方檢察署、福建連江地方檢察署、加工出口區管理處及所屬、交通部、公路總局及所屬、核能研究所、水土保持局、動植物防疫檢疫局及所屬、環境保護署、文化部、新竹科學工業園區管理局、中部科學工業園區管理局、海洋委員會改以其他項目刪減替代，科目自行調整。</p> <p>8.對地方政府之補助：除法律義務支出及一般性補助款不刪外，其餘統刪 3%，其中役政署、臺灣苗栗地方檢察署、臺灣臺中地方檢察署、臺灣南投地方檢察署、臺灣彰化地方檢察署、臺灣雲林地方檢察署、臺灣嘉義地方檢察署、臺灣臺南地方檢察署、臺灣橋頭地方檢察署、臺灣高雄地方檢察署、臺灣屏東地方檢察署、臺灣花蓮地方檢察署、公路總局及所屬、漁業署及所屬、動植物防疫檢疫局及所屬改以其他項目刪減替代，科目自行調整。</p> <p>9.健保保險補助：減列勞動部補助第一類被保險人及其眷屬保險費 5 億 6,722 萬 1,000 元、衛生福利部與社會及家庭署補助第一類被保險人及其眷屬保險費 1,875 萬 9,000 元，以及政府應負擔健保費法定下限差額 1 億 2,000 萬元。</p>	

衛生福利部國家中醫藥研究所

立法院審議中央政府總預算案所提決議、附帶決議及注意辦理事項辦理情形報告表

中華民國 109 年度

決議、附帶決議及注意辦理事項		辦理情形
項次	內容	
	<p>10.衛生福利部食品藥物管理署「食品邊境查驗及國內外稽查管理」辦理嘉義永在食安大樓維運減列 1,000 萬元。</p> <p>11.財政部國庫署「國債付息」減列 16 億元，科目自行調整。</p>	
(二)	<p>經查，現有各部會及各事業單位提供諸多獎補助經費予民間之法人機關，其中多數補助資料均已公開上網，然不同單位之補助內容卻無法進行交叉比對與搜尋，使原先公開資料之美意略顯打折，爰要求行政院應針對轄下各部會及各事業單位現有之補助計畫及經費核定發放情形進行串接，並於 110 年 12 月 31 日前建立一統合之資料平台，供民眾得以透過關鍵字查找不同法人、團體、機關等申請補助（捐）助之情形。</p>	配合行政院辦理。
(三)	<p>有鑑於網路訊息散布快速，行政院農業委員會從 105 年開始公開招標相關網路宣傳人才。根據行政院農業委員會破除假訊息標案指出，該標案明確揭露投放廣告及宣導素材的網路平台。此外，行政院農業委員會在相關網路平台會以行政院農業委員會小編名義實名發文，而且單一網路平台會由單一網路 ID 統一發文，爰要求各部會參採之。</p>	本所現無使用網路平台宣傳之情形，未來如有相關需求，將遵照上開交辦事項辦理。
(十)	<p>稅式支出是指政府為達成經濟或社會目標，利用免稅額、扣除額、稅額扣抵、免稅項目、稅負遞延或優惠稅率等租稅減免方式，補貼特定對象之措施。預算法、財政收支劃分法、納稅人權利保障法及財政紀律法，都有稅式支出評估的要求。行政院函請立法院審議之稅式支出法案，該稅式支出報告應併同送交立法院審議；立法委員提案之稅式支出法案，業務主管機關最遲應於立法院審查該法案時，提出稅式支出報告併同審查。</p>	本所無此項決議之情形。

衛生福利部國家中醫藥研究所

立法院審議中央政府總預算案所提決議、附帶決議及注意辦理事項辦理情形報告表

中華民國 109 年度

決議、附帶決議及注意辦理事項		辦理情形
項次	內容	
(十一)	為利立法院監督各部會預算編列情形，有關行銷費、廣告費須詳細列明費用項目及金額，另其他科目經費不得流入。	遵照決議事項辦理。
<b>貳、各委員會審查結果</b>		
<b>一、歲出部分</b>		
<b>社會福利及衛生環境委員會審查結果</b>		
<b>第 19 款第 7 項 衛生福利部國家中醫藥研究所</b>		
	國家中醫藥研究所 1 億 6,580 萬 6 千元，照列。	
<b>本項通過決議 2 項：</b>		
(一)	109 年度衛生福利部國家中醫藥研究所「科技業務」計畫項下「中藥品質科學研究方法之開發」編列「機械設備費」280 萬元，依其說明係購置高效液相層析儀及減壓濃縮設備；惟查 108 年度方編列 135 萬 8 千元購置高效液相層析儀、107 年度編列 80 萬 1 千元購置減壓濃縮設備，然 109 年度係配合台灣中藥典編修，進行分析方法之滾動修正，故仍有編列該筆預算之需要，衛生福利部國家中醫藥研究所應積極發揮所長，建立國內中藥製藥廠之遵循規範。	配合衛生福利部臺灣中藥典編修，進行中藥品質規範研究，急需相關研究儀器設備，本所研究設備多已老舊，亦須汰舊換新以利研究進行。109 年 6 月已完成購置高效液相層析儀之採購，亦已投入執行中藥品質科學研究方法之開發計畫，本年度共完成 22 品項中藥材之規範研究及 1 項中藥製劑之分析方法開發，達到並超出預期目標值，可以提供未來『臺灣中藥典』中藥材項目編修之參採依據，完備中藥品質規範法規，強化用藥安全。
(二)	109 年度衛生福利部國家中醫藥研究所「科技業務」項下「中藥在神經系統功能退化症之整合研究」編列「機械設備費」220 萬元，依其說明係購置高效液相層析儀；惟查 108 年度化學組方編列 135 萬 8 千元購置高效液相層析儀，且 109 年度於「中藥品質科學研究方法之開發」分支計畫項下亦編列經費購置高效液相層析儀，該儀器是為進行中西藥交互作用研究，釐清併用中西藥予神經疾病治療時，是否會影響藥效，故仍有編列該筆預算之需要，請衛生福利部國家中醫藥研究所應積極辦理常用傳統中藥治療慢性疾病之整合研究。	1. 已完成高效液相層析儀之採購及驗收。 2. 中西藥交互作用之研究以藥物代謝酶—單氧酶(cytochrome P450, CYP)及穀胱甘肽 硫-轉移酶 (glutathione S-transferase, GST)活性之改變進行評估。因動物具代謝、組織分佈及循環系統等因子，執行動物試驗。D-半乳糖處理之老化鼠組與控制組的雄鼠肝 CYP1A、CYP2E1、CYP3A、GST 活性無明顯差異；在雌鼠，肝 CYP1A 活性增加。在 D-半乳糖處理鼠，憂遁草處理沒有明顯影響藥物代謝酶活性，血府逐瘀湯對雌鼠影響較雄鼠大，肝 CYP1A、CYP2E1、CYP3A 活性增加；但對 GST 活性無

衛生福利部國家中醫藥研究所

立法院審議中央政府總預算案所提決議、附帶決議及注意辦理事項辦理情形報告表

中華民國 109 年度

決議、附帶決議及注意辦理事項		辦理情形
項次	內容	
		<p>明顯影響。結果顯示製劑可能藉改變 CYP 藥物受質之代謝，產生藥物交互作用。</p> <p>3. 執行常用傳統中藥治療慢性疾病之整合研究，由神經功能、血糖、血脂等指標評估中藥之功效。完成建置(1)硫酸鉍鹽(BeSO<sub>4</sub>)和 D-半乳糖(D-gal)誘導老化之神經細胞模型；(2) D-半乳糖誘導老化之動物模型。並在內皮細胞，可確認 H<sub>2</sub>O<sub>2</sub> 之氧化壓力可以促進細胞老化並降低 Sirt1 及 HIF-1 <math>\alpha</math> 之表達。值得進一步研究開發。在老化鼠，低劑量之血府逐瘀湯和高劑量的憂遁草有效提升小鼠之挖掘能力。D-半乳糖處理增加雌鼠之 adipocyte size，高劑量憂遁草(沙巴蛇草)處理可減弱增大之 adipocytes，但對雄鼠沒有影響。在雌、雄鼠，憂遁草處理對肝脂肪累積沒有改善作用。肝臟細胞模式對於硫酸鉍鹽(BeSO<sub>4</sub>)和 D-半乳糖(D-gal)誘導毒性具有抗性。在 D-半乳糖誘導老化動物模式中，老化小鼠雖體重減輕，但胰島素抗性增加。由於胰島素代償作用，血糖並未增加。中藥 KXS 及 XZD 給予可以增加老化小鼠體重及血糖。血糖部分與中藥處理改變了胰島素代償作用有關。給予憂遁草則對於老化小鼠體重及血糖無顯著影響，憂遁草，100 mg/kg 可以降低胰島素抗性維持血糖及降低胰島素代償作用的發生。在巨噬細胞，已建立 D-半乳糖及甘露糖降低細胞存活之模式，中藥水劑具提高細胞存活之作用。D-半乳糖處理對脾臟細胞之各項淋巴細胞族群比例並無顯著差異的影響，然而開心散、血府逐瘀湯、憂遁草等萃取液則有部分調控脾臟細胞淋巴細胞族群比例或增生活性。在 D-半乳糖處理鼠，憂遁草處理沒有明顯影響藥物代謝酶活性，血府逐瘀湯對雌鼠影響較雄鼠大，肝 CYP2E1 與 CYP3A 活性增加。這些結果顯示開心散、血府逐瘀湯、憂遁草等萃取液</p>

衛生福利部國家中醫藥研究所

立法院審議中央政府總預算案所提決議、附帶決議及注意辦理事項辦理情形報告表

中華民國 109 年度

決議、附帶決議及注意辦理事項		辦理情形
項次	內容	
		各有不同之對抗老化變異之作用，應多加了解，方可開發中草藥以正確使用，創造產業經濟，提昇民眾健康。