

21—5

中華民國 107 年度

中央政府總預算



國立臺灣美術館及所屬單位預算

國立臺灣美術館編

國立臺灣美術館及所屬

單位預算目次

中華民國 107 年度

壹、預算總說明

一、現行法定職掌.....	1- 6
二、施政目標與重點.....	7- 12
三、年度重要施政計畫.....	13- 17
四、年度預算說明.....	18- 21
五、以前年度實施狀況及成果概述.....	22- 31

貳、主要表

一、歲入來源別預算表.....	33- 34
二、歲出機關別預算表.....	35- 37

參、附屬表

一、歲入項目說明提要表.....	39- 44
二、歲出計畫提要及分支計畫概況表	
(一)一般行政.....	45- 46
(二)美術館業務.....	47- 53
(三)生活美學館業務	
1. 新竹生活美學館業務.....	54- 56
2. 彰化生活美學館業務.....	57- 60
3. 臺南生活美學館業務.....	61- 63
4. 臺東生活美學館業務.....	64- 66
(四)第一預備金.....	67
三、各項費用彙計表.....	68- 71
四、歲出一級用途別科目分析表.....	72- 73
五、資本支出分析表.....	74- 75
六、人事費彙計表.....	77
七、預算員額明細表.....	78- 81
八、公務車輛明細表.....	83
九、現有辦公房舍明細表.....	84- 85

十、收支併列案款對照表.....	87
十一、捐助經費分析表.....	88- 93
十二、派員出國計畫預算總表.....	95
十三、派員出國計畫預算類別表—考察、視察、訪問.....	96- 99
十四、派員赴大陸計畫預算類別表.....	100-101
十五、歲出按職能及經濟性綜合分類表.....	102-103
十六、跨年期計畫概況表.....	105
十七、委辦經費分析表.....	106- 107
十八、立法院審議 106 年度中央政府總預算案所提決議、附帶決議 及注意辦理事項辦理情形報告表.....	108- 110

肆、附錄

附錄一 國立臺灣美術館分預算.....	1- 16
附錄二 國立新竹生活美學館分預算.....	1- 10
附錄三 國立彰化生活美學館分預算.....	1- 10
附錄四 國立臺南生活美學館分預算.....	1- 10
附錄五 國立臺東生活美學館分預算.....	1- 8

預算總說明

國立臺灣美術館及所屬

預算總說明

中華民國 107 年度

一、現行法定職掌

依據中華民國一百年六月二十九日總統華總一義字第 10000135151 號令制定公布之國立臺灣美術館組織法規定。

(一) 機關主要職掌

本館職掌包括美術作品之研究發展、展覽、蒐藏、考據鑑定、推廣美術教育、美術圖書資料之蒐集整理、及結合美術資源並推展生活美學等業務。本館掌理下列事項：

1. 美術史、美術理論與美術技法之研究及發展。
2. 美術作品展覽、國際美術作品交流及展示服務管理。
3. 美術作品之徵集蒐藏、考據鑑定、分類登記、整理、保存及修護。
4. 美術教育之推廣與規劃、美育推廣專輯及書刊之編印。
5. 美術圖書資料之蒐集、整理、保存、利用及服務等相關業務。
6. 結合美術資源並推展生活美學。
7. 所屬生活美學機構之督導、協調及推動。
8. 其他有關美術業務推動事項。

(二) 內部分層業務

本館置館長 1 人、副館長 1 人、主任秘書 1 人。並設下列組、室，分別掌理下列事項：

1. 研究發展組：
 - (1) 美術史、美術理論、美術技法及教育發展之研究。
 - (2) 學術研究與交流計畫之擬訂、規劃及執行。
 - (3) 各項研究專案計畫研擬開發、資料蒐集及分析。
 - (4) 館藏文物之研究及譯述。
 - (5) 本館美術學術出版品、臺灣美術史料與作家文物之蒐集統合規劃、編印及出版。
 - (6) 生活美學之研究發展。

國立臺灣美術館及所屬

預算總說明

中華民國 107 年度

(7) 其他有關研究發展事項。

2. 展覽組：

- (1) 美術作品之展覽及館際美術作品之交流。
- (2) 國際美術交流展覽。
- (3) 各項展覽主題之策劃及執行。
- (4) 展覽業務之協調及聯繫。
- (5) 展示設計之規劃及執行。
- (6) 展品、展場與展示器材之安全維護及管理。
- (7) 生活美學之展覽規劃。
- (8) 其他有關展覽事項。

3. 典藏管理組：

- (1) 美術作品之徵集蒐藏、詮釋研究、考據鑑識、分類編目、檢視登錄、財產管理、著作財產權管理、圖像管理。
- (2) 典藏與保存業務之策劃與執行、協調及聯繫。
- (3) 典藏品活用與保存修復相關展覽、研習、專輯編輯及執行。
- (4) 典藏管理系統規劃、數位內容資料建置及維護。
- (5) 典藏庫房設備規劃與設置、環境安全及清潔維護。
- (6) 科學檢測與分析、保存、維護及修復。
- (7) 生活美學之典藏管理。
- (8) 其他有關典藏管理事項。

4. 教育推廣組：

- (1) 美術教育之推廣與規劃、美育推廣專輯及書刊之編印。
- (2) 推廣教育專案活動之策劃與執行、協調及聯繫。
- (3) 推廣教育學習課程之規劃及執行。
- (4) 導覽服務之規劃及執行。
- (5) 志工之招募、管理及培訓業務。
- (6) 推廣學習空間器材之維護及管理。

國立臺灣美術館及所屬

預算總說明

中華民國 107 年度

- (7) 生活美學之教育推廣。
- (8) 其他有關教育推廣事項。
- 5. 圖書資料組：
 - (1) 美術圖書資料之蒐集、編目、主題分析與書目檔建置及運用管理。
 - (2) 圖書資料閱覽空間維運、讀者服務、資料典藏管理與閱讀延伸活動規劃及執行。
 - (3) 圖書資料業務之策訂與執行、協調及聯繫。
 - (4) 出版品國內外交換業務之規劃及執行。
 - (5) 數位資源之建置及維運管理。
 - (6) 生活美學之圖書資料管理。
 - (7) 其他有關圖書資料事項。
- 6. 秘書室：
 - (1) 研考、法制、文書、檔案、印信、出納、庶務、採購、財產管理、機電設備及營繕工程。
 - (2) 工友（含技工、駕駛）之管理。
 - (3) 不屬其他各組、室事項。
- 7. 人事室掌理本館人事事項。
- 8. 政風室掌理本館政風事項。
- 9. 主計室掌理本館歲計、會計及統計事項。

(三) 分預算機構

國立新竹、彰化、臺南、臺東生活美學館

1. 主要職掌

- (1) 社區生活美學、社區營造、社區文化、特色產業及社區藝術展演等相關活動之推廣、調查、研究、編輯及出版。
- (2) 社會教育之發展、研習及推廣。
- (3) 前二款業務之人才培育及活動輔導。

國立臺灣美術館及所屬

預算總說明

中華民國 107 年度

(4) 其他有關區域生活美學推動事項。

2. 內部分層業務

各美學館置館長 1 人、秘書 1 人。並設下列各組室，分別掌理下列事項：

(1) 研究發展組：

- A. 生活美學、社會教育、社區營造、社區文化、特色產業及社區藝術展演等相關活動之策劃及執行。
- B. 前款業務之調查、研究、編輯及出版。
- C. 前二款相關文物之典藏管理。
- D. 其他有關研究發展事項。

(2) 推廣輔導組：

- A. 生活美學、社會教育、社區營造、社區文化、特色產業及社區藝術展演等相關活動之輔導與人才訓練、研習之策劃及執行。
- B. 美學館志工之訓練及管理。
- C. 其他有關推廣輔導事項。

(3) 行政室：

- A. 秘書、總務、資料管理、研考、法制及公關。
- B. 其他支援服務事項。

(4) 人事管理員：依法辦理人事管理事項。

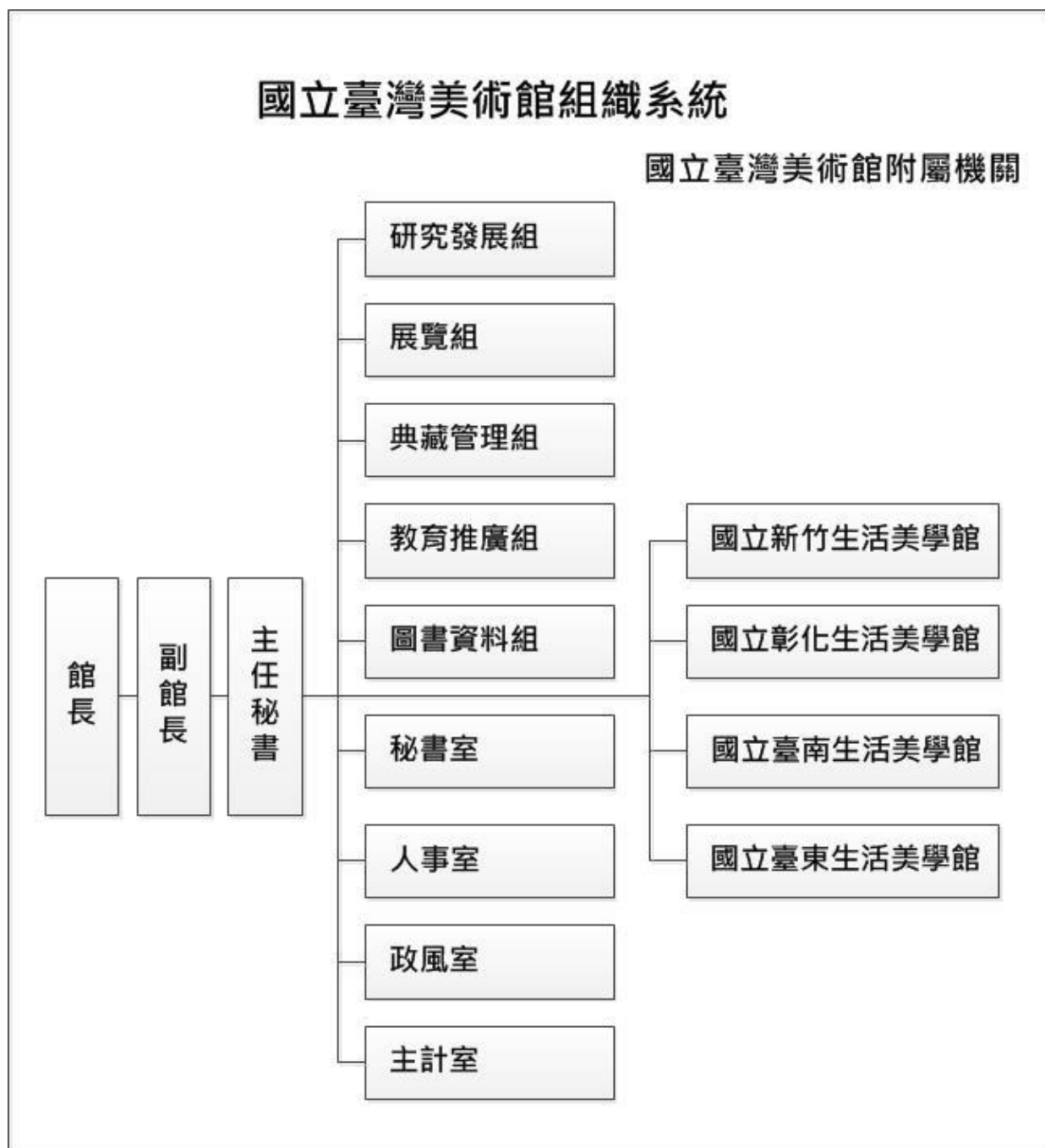
(5) 主計員：依法辦理歲計、會計及統計事項。

國立臺灣美術館及所屬

預算總說明

中華民國 107 年度

(四) 組織系統圖



國立臺灣美術館及所屬

預算總說明

中華民國 107 年度

(五) 預算員額說明表

單位：人

機關名稱	職員	工友	技工	駕駛	約僱	合計
國立臺灣美術館	57	4	25	2	23	111
國立新竹生活美學館	18	2	1			21
國立彰化生活美學館	18	2	1			21
國立臺南生活美學館	18	1	1	1		21
國立臺東生活美學館	17	2				19
合計	128	11	28	3	23	193

國立臺灣美術館及所屬

預算總說明

中華民國 107 年度

二、施政目標與重點

本館以促進國際、藝術交流，激盪藝術新視野及多元領域的美術研究，探討臺灣美術的在地脈絡，藉由藝術相關議題的策劃性或主題性展覽，展現臺灣視覺藝術發展的趨勢與特色，推動藝術美學教育；積極充實美術文獻及數位藝術館藏，有效建立影音史料保存機制；建構歷屆亞洲藝術雙年展與國際合作交流機會，拓展視覺藝術國際能見度；透過典藏作品數位內容之發展，成為臺灣文化產業應用開發與藝術跨域展演的基礎，以促進科技藝術國際交流與跨域合作，並促進臺灣發展獨特的文化創意品牌；另生活美學館亦將各項藝文活動帶入村落，凝聚社區、活絡地方，重視以在地知識為主體的地方學，建構地方知識學習網絡。串連各種地方組織與產業，作為在地文化種子的培力教學平臺，「連結與再現土地與人民的歷史記憶」建立從國家到地方的文化保存整體政策，落實文化保存於民眾生活。

本館依據行政院 107 年度施政方針，配合中程施政計畫及核定預算額度，並針對當前社會狀況及本館未來發展需要，編定 107 年施政計畫，其目標與重點如次：

(一) 年度施政目標

1. 保存美術文化資產與藏品活化運用：

- (1) 經典藝術作品典藏：從美術史脈絡體系、年度重要展覽等蒐藏臺灣及亞洲代表性藝術家作品，並推動「當代藝術資產應用發展計畫」，以徵集與評選方式購藏臺灣當代藝術與青年藝術家作品，建構臺灣當代藝術體系典藏的豐富性。
- (2) 典藏品研究建置：強化藏品編目資料的正確性，並以臺灣美術史發展脈絡研究與分析典藏品資料，建立蒐羅購藏名單，與厚實典藏品詮釋資料，建立多面向之研究整合型資料庫。
- (3) 藏品維護保存落實：落實典藏品點檢作業及狀況檢視與登錄，並建立維護級數，依畫況需要予以適當維護、修復、裝裱，

預算總說明

中華民國 107 年度

及保護盒製作等。

- (4) 藏品活化運用：多樣性主題之典藏相關展覽策劃，並持續藏品數位化作業，推動數位內容加值運用的層面及生活美學影響力。

2. 激勵現代美術創作：

密切觀察年輕世代藝術工作者動向之青年藝術購藏，並以研究論述為基礎，探討臺灣美術的在地脈絡，藉由藝術相關議題的策劃性或主題性展覽，展現臺灣視覺藝術發展的趨勢與特色，同時引介臺灣藝術家，創造與國際藝壇對話的機會，積極面對全球化與在地化的相關議題，在以分享為基礎的共識上，規劃國際交流展，將臺灣藝術推介至國際舞臺，以展覽的內容及品質促進國際友人對臺灣藝術的認識，並提升臺灣藝術的國際能見度。

3. 促進國際美術交流：

辦理國際學術交流，積極開拓藝術，成為了解生活世界與視覺文化多元思維的原動力之一，展現臺灣視覺藝術發展的趨勢與特色；以臺灣美術學術論壇、學術研討會、藝術家研究講座，激盪更深入的美術研究風氣，梳整臺灣藝術系譜所涵構的內在質地與發展脈絡，以此創造更多與國際藝壇對話的機會，建立與亞洲國家藝術交流的平臺，並爭取與更多美術館簽訂姊妹館合作機會，加強與亞洲國家美術交流，邁向更專業且國際化的藝術社教服務。

4. 培養國民美術素養，提高國民生活品質：

以視覺藝術資產推動文化平權與社會藝術教育發展，藉由美術館各項展示、研究、典藏資源，發展美術教育推廣活動，提供良好的藝術學習環境，推動社會藝術人文發展。以“分齡、分眾”方式規劃教育服務，建立美術館與一般觀眾、家庭觀眾、學校觀眾、專業與非專業、個人與團體、弱勢族群與偏遠地區學生等藝術資源分享的平臺。民眾進館除了參觀展覽外，亦可透過各種形式活動得到不同教育服務，透過跨領域合作及結合館校合作等資源，規劃各類藝術學習，藉由教

國立臺灣美術館及所屬

預算總說明

中華民國 107 年度

育活動詮釋藝術內涵，並與更廣泛的美術館觀眾進一步產生連結，鼓勵民眾善用美術館資源，培養藝術欣賞涵養。

5. 推動藝術生根，厚植觀光資源：

辦理生活美學藝文展演、研習及推廣地方藝文活動，使民眾親近生活美學，進而提升民眾美學素養與生活品質。辦理生活美學運動及社區營造推動計畫，厚植觀光資源，創造高品質的文化生活圈；並使藝文產業能成為打造花東國際觀光城的重要力量，並帶動相關產業之蓬勃發展。

國立臺灣美術館及所屬

預算總說明

中華民國 107 年度

(二) 年度關鍵績效指標

關鍵策略目標		關鍵績效指標					
		關鍵績效指標	評估體制	評估方式	衡量標準	該年度目標值	
一	美術推展工作	一	入館參觀總人次	1	統計數據	參觀人次/年	1,350,000 人次
二	臺灣文化生活品牌-藝術應用發展-藝術跨領域發展計畫	一	辦理跨領域藝術策展案或創作案展演	1	統計數據	辦理跨領域藝術策展案或創作案展演之場次/年	2 場
三	臺灣文化生活品牌-藝術應用發展-當代藝術資產應用發展計畫	一	辦理藝術品應用之圖像數位化	1	統計數據	辦理藝術品應用圖像數位化之件數/年	200 件
四	辦理「臺灣科技融藝創新計畫」-視覺藝術	一	辦理系列性科技與藝術對話活動	1	統計數據	系列性活動辦理之系列案數/年	1 案
		二	選送培育科技藝術人才赴國外研習觀摩	1	統計數據	選送赴國外研習之人數/年	1 至 3 名
		三	辦理科技藝術展演或科技藝術跨域合作專案補助	1	統計數據	跨域合作專案補助之案數/年	1 至 3 案
五	辦理「臺灣科技融藝創新計畫」-視藝典藏	一	落實藝術品結合多感官數位科技與互動體驗展示設置機制之應用	1	統計數據	完成規劃展示模式之組數/年	1 組
		二	完成建置臺灣現當代藝術作品多感官互動體驗裝置系統	1	統計數據	完成多感官互動體驗裝置系統之套數/年	1 套
		三	辦理推廣多感官互動藝術體驗之展演	1	統計數據	辦理推廣多感官互動藝術體驗展演之場數/年	1 場

國立臺灣美術館及所屬

預算總說明

中華民國 107 年度

關鍵策略目標		關鍵績效指標					
		關鍵績效指標		評估體制	評估方式	衡量標準	該年度目標值
		四	多感官互動藝術體驗展演之觀眾人次	1	統計數據	多感官互動藝術體驗展演觀眾之人次/年	20,000 人次
六	辦理「國美躍昇－邁向國際級美術館建構計畫」	一	邁向國際級美術館建構(公共建設)計畫累計執行進度。	1	統計數據	預算累計執行數(含節餘數)÷全案計畫預算數)×100% (以上各數均含本年度原預算、追加預算及以前年度保留數)	25%
七	藝術人才培育(新竹生活美學館)	一	選送藝術人才參加藝術博覽會接軌藝術市場	1	統計數據	選送參展之人數/年	1-4 人
八	生活美學推廣(新竹生活美學館)	一	生活美學展覽、表演、講座、工作坊、體驗等活動參與人次	1	統計數據	參與人次/年	25,000 人次
九	生活美學主題展(彰化生活美學館)	一	辦理生活美學主題展及申請展	1	統計數據	展覽檔次/年	24 檔
		二	各項展覽參觀總人數	1	統計數據	參觀展覽人次/年	120,000 人次
十	藝文扎根村里社區(彰化生活美學館)	一	中臺灣參與社區藝文課程及活動總人次	1	統計數據	參與人次/年	20,000 人次
十一	長青生活美學研習(臺南生活美學館)	一	高齡者研習活動參與人次	1	統計數據	參與人次/年	3,000 人次

國立臺灣美術館及所屬

預算總說明

中華民國 107 年度

關鍵策略目標		關鍵績效指標					
		關鍵績效指標	評估體制	評估方式	衡量標準	該年度目標值	
十二	落實文化平權，深耕在地藝文、活化展演場館，推動美感體驗（臺南生活美學館）	一	文創扎根活動參與人數	1	統計數據	參與人次／年	8,500 人次
		二	社區藝文及展演巡迴、下鄉參觀人次	1	統計數據	參與人次／年	20,000 人次
		三	美學展覽、表演、講座及研習活動參與人次	1	統計數據	參與人次／年	150,000 人次
十三	推動藝術生根，厚植在地文化資源（臺東生活美學館）	一	文化百老匯活動	1	統計數據	參與人次／年	6,240 人次
		二	辦理展覽、研習、多元音樂、閱讀文學活動	1	統計數據	參與人次／年	20,000 人次
		三	文創及藝文補助推廣	1	統計數據	參與人次／年	12,000 人次

(三)共同性績效指標

共同性目標		共同性指標					
		共同性指標	評估體制	評估方式	衡量標準	該年度目標值	
一	提升資產效益，妥適配置政府資源	1	機關年度資本門預算執行率	1	統計數據	(資本門實支數+資本門應付未付數+資本門節餘數)÷(資本門預算數)×100%	98%

註：評估體制 1 指實際評估作業為運用既有之組織架構進行。

國立臺灣美術館及所屬

預算總說明

中華民國 107 年度

三、年度重要施政計畫

工作計畫名稱	重要計畫項目	計畫類別	實施內容
一、美術館業務	美術推展工作	社會發展	<p>一、辦理臺灣美術研究及出版，建構美術資料維運平臺。</p> <p>二、辦理以臺灣美術發展為主軸的各類展覽，引進國外視覺藝術新知，推介國內藝術家參與國際藝壇。</p> <p>三、厚植藝術作品蒐藏維護與多元應用，推動社會藝術教育發展。</p>
	臺灣文化生活品牌－藝術應用發展	社會發展	<p>一、透過訪查、徵件等方式，彙集購置具有臺灣獨特文化特質藝術品，支援多向度運用開發的素材，增進臺灣產業的內涵與提升品牌的創新。</p> <p>二、鼓勵運用臺灣獨特美術素材，中介跨界產業開發文化產品與展示，帶動產業創新與文化品牌建立。</p> <p>三、運用及整合臺灣數位藝術創意資源，以網路平臺為媒介，進行調查、收集、推廣、行銷，提供民間相關產業參考應用。</p> <p>四、辦理具創新性、實驗性之臺灣跨領域藝術展演活動，讓創新成為臺灣文化發展的動力，擴延民眾對文化的認同度、感知力及創作性，並豐富臺灣文化產業應用及創意開發的資源。</p>

國立臺灣美術館及所屬

預算總說明

中華民國 107 年度

工作計畫名稱	重要計畫項目	計畫類別	實施內容
	臺灣科技融藝 創新計畫	科技發展	<p>一、辦理科技藝術跨域對話活動。</p> <p>二、辦理科技藝術人才培育專案，以補助機制選送人才赴國外觀摩研習。</p> <p>三、辦理科技藝術跨域合作專案補助。</p> <p>四、辦理展演及配套活動。</p> <p>五、辦理創新媒體應用於典藏品公共服務導覽展示建置及營運測試。</p> <p>六、研發多感官虛擬實境藝術體驗展示及營運測試。</p> <p>七、辦理典藏品數位化工作。</p> <p>八、辦理典藏品環控系統維運。</p>
	國美躍昇一邁 向國際級美術 館建構計畫	公共建設	<p>一、打造跨域加值美術園區：藉由相關設施建置與公共服務空間專業化的提升，連結周邊環境，形塑成為結合藝術美學、優質生活、文化觀光之城市地標。</p> <p>二、建構國家級兒童美術教育領航中心：整合兒童美術教育資源，改造升級相關服務空間設施，推展多元文化教育，培蘊文化藝術之社會及公民。</p>

國立臺灣美術館及所屬

預算總說明

中華民國 107 年度

工作計畫名稱	重要計畫項目	計畫類別	實施內容
二、新竹生活美學館業務	社區生活美學、社區營造、社區藝術表演活動	社會發展	一、辦理表演藝術活動及人才培育。 二、辦理社區文化相關活動。 三、補助國內團體辦理閱讀推廣、社區藝術表演活動。 四、辦理輔導區志工隊之組訓、輔導與表揚。 五、辦理藝術行銷活動。 六、辦理各項展覽、生活美學系列講座及生活美學體驗等活動。 七、辦理社區營造推動相關活動。
三、彰化生活美學館業務	社區生活美學、社區營造、社區文化、特色產業及社區藝術展演推廣活動	社會發展	一、辦理各項生活美學相關主題展覽，藝術家申請展覽。 二、推展各項生活美學體驗、講座等活動。 三、以補助款、村芽計畫及「點字書、數位有聲書製作暨閱讀推廣活動」挹注及推動村落藝文發展。 四、辦理表演藝術社區巡演。 五、推動社區營造人才培育活動。 六、推展藝術下鄉活動，辦理寫生優勝作品巡迴展及螢火蟲電影院等活動，提高文化近用性。 七、辦理寫生比賽及文薈獎等各項生活美學競賽，擴大各族群民眾參與，並兼顧文化平權。

國立臺灣美術館及所屬

預算總說明

中華民國 107 年度

工作計畫名稱	重要計畫項目	計畫類別	實施內容
三、彰化生活美學館業務	社區生活美學、社區營造、社區文化、特色產業及社區藝術展演推廣活動	社會發展	<p>八、落實由下而上的藝文活動規劃方式，加強偏遠鄉鎮藝文活動質與量，並注重與老人會、樂齡中心等銀髮機構之結合。</p> <p>九、強化青年族群、銀髮族、新住民及原住民族之藝文資源挹注；基於多元文化尊重理念，增進彼此瞭解及合作，去除同化機制。</p> <p>十、鼓勵社區，以各種可能形式回溯歷史，共塑全民記憶，並且因地制宜，以當地特殊文化及環境，踴躍提出地方知識學之內容，並鼓勵以各族群之母語進行創作、表演、出版等活動。</p>
四、臺南生活美學館業務	社區文化、展演藝術、生活美學推廣暨文化體驗教育等活動	社會發展	<p>一、辦理南部地區生活美學、社區營造、社區文化、文化創意產業及高齡者研習相關活動。</p> <p>二、辦理南部地區視覺藝術、表演藝術等相關活動。</p> <p>三、辦理申請展、主題展、特展、演藝廳及戶外表演活動。</p> <p>四、辦理各項社區藝術巡迴展演及藝術下鄉活動。</p> <p>五、辦理生活美學研習課程及美學講座、工作坊。</p> <p>六、結合民間社團、學校、藝文團體辦理藝文美學活動。</p>

國立臺灣美術館及所屬

預算總說明

中華民國 107 年度

工作計畫名稱	重要計畫項目	計畫類別	實施內容
四、臺南生活美學館業務			<p>七、辦理藝文團體駐點及青年、兒童創藝、實驗劇演計畫。</p> <p>八、辦理文化體驗教育計畫活動。</p> <p>九、辦理新住民文化培力暨國際藝術巡迴展演計畫。</p>
五、臺東生活美學館業務	社區文化、生活美學研究發展活動、文化藝術暨生活美學推廣活動	社會發展	<p>一、建構藝術自由支持體系，辦理花東地區生活美學主題展及視覺藝術展覽計畫以提升文化參與。</p> <p>二、補助花東藝文社團辦理生活美學、文創工藝、社區營造，再造文化治理。</p> <p>三、辦理花東音樂扶植計畫及花東原創生活節，以發揚生活所在的在地文化。</p> <p>四、辦理漫畫藝術、後山文學獎及出版美學刊物，以提升文化內涵揚振文化經濟。</p> <p>五、辦理島嶼音樂季促進國際文化交流。</p> <p>六、辦理花東地區原住民族文化藝術活動，以提升與保存原住民族文化。</p>

國立臺灣美術館及所屬

預算總說明

中華民國 107 年度

四、年度預算說明

- (一) 歲入：本館及所屬生活美學館全年度預算數編列 27,027 千元，包括罰款及賠償收入 280 千元（一般賠償收入）、規費收入 5,991 千元（包含資料使用費 72 千元及場地設施使用費 5,919 千元）、財產收入 4,230 千元（包含權利金 3,710 千元及租金收入 520 千元）、其他收入 16,526 千元（其他雜項收入）。
- (二) 歲出：本館及所屬生活美學館全年度預算數編列 666,938 千元，包括一般行政 129,600 千元、美術館業務 260,424 千元、生活美學業務 275,914 千元（包含新竹生活美學館業務 87,535 千元、彰化生活美學館業務 62,593 千元、臺南生活美學館業務 77,838 千元、臺東生活美學館業務 47,948 千元）及第一預備金 1,000 千元。

國立臺灣美術館及所屬
預算總說明
 中華民國107年度

(三)歲出計畫提要與預算配合表

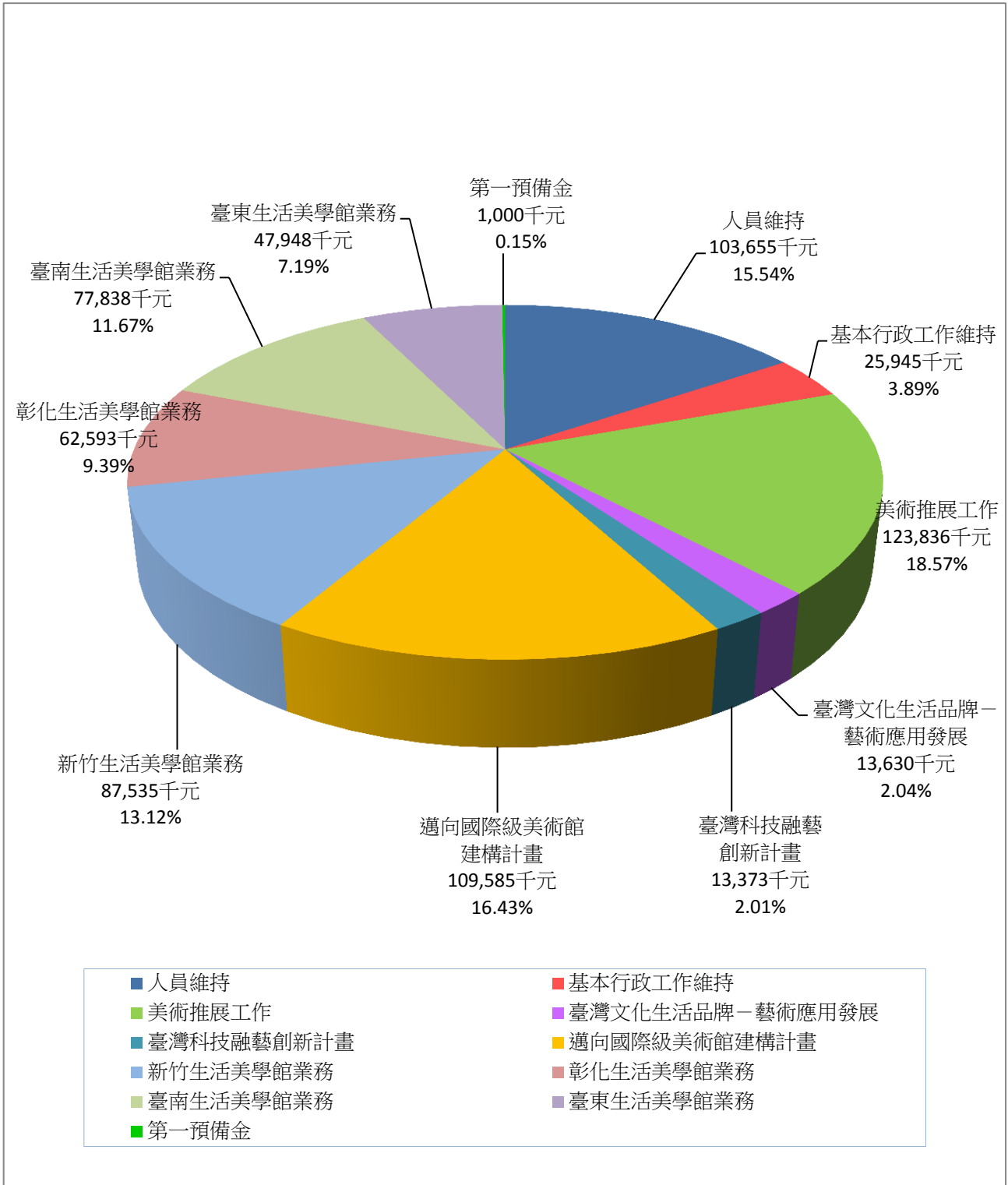
單位：新台幣千元

業務計畫及工作計畫名稱		承辦單位	全年度預算數			百分比%
			經常門	資本門	合計	
國立臺灣美術館及所屬			496,446	170,492	666,938	100.00
一般行政	人員維持	國立臺灣美術館	103,655		103,655	15.54
	基本行政工作維持	國立臺灣美術館	25,859	86	25,945	3.89
美術館業務	美術推展工作	國立臺灣美術館	95,451	28,385	123,836	18.57
	臺灣文化生活品牌－藝術應用發展	國立臺灣美術館	13,630		13,630	2.04
	臺灣科技融藝創新計畫	國立臺灣美術館	12,283	1,090	13,373	2.01
	邁向國際級美術館建構計畫	國立臺灣美術館	17,765	91,820	109,585	16.43
生活美學業務	新竹生活美學館業務	國立新竹生活美學館	57,012	30,523	87,535	13.12
	彰化生活美學館業務	國立彰化生活美學館	61,550	1,043	62,593	9.39
	臺南生活美學館業務	國立臺南生活美學館	62,745	15,093	77,838	11.67
	臺東生活美學館業務	國立臺東生活美學館	45,496	2,452	47,948	7.19
第一預備金	第一預備金	國立臺灣美術館	1,000		1,000	0.15

國立臺灣美術館及所屬
預算總說明
 中華民國107年度

(四)各分支計畫分配比例圖

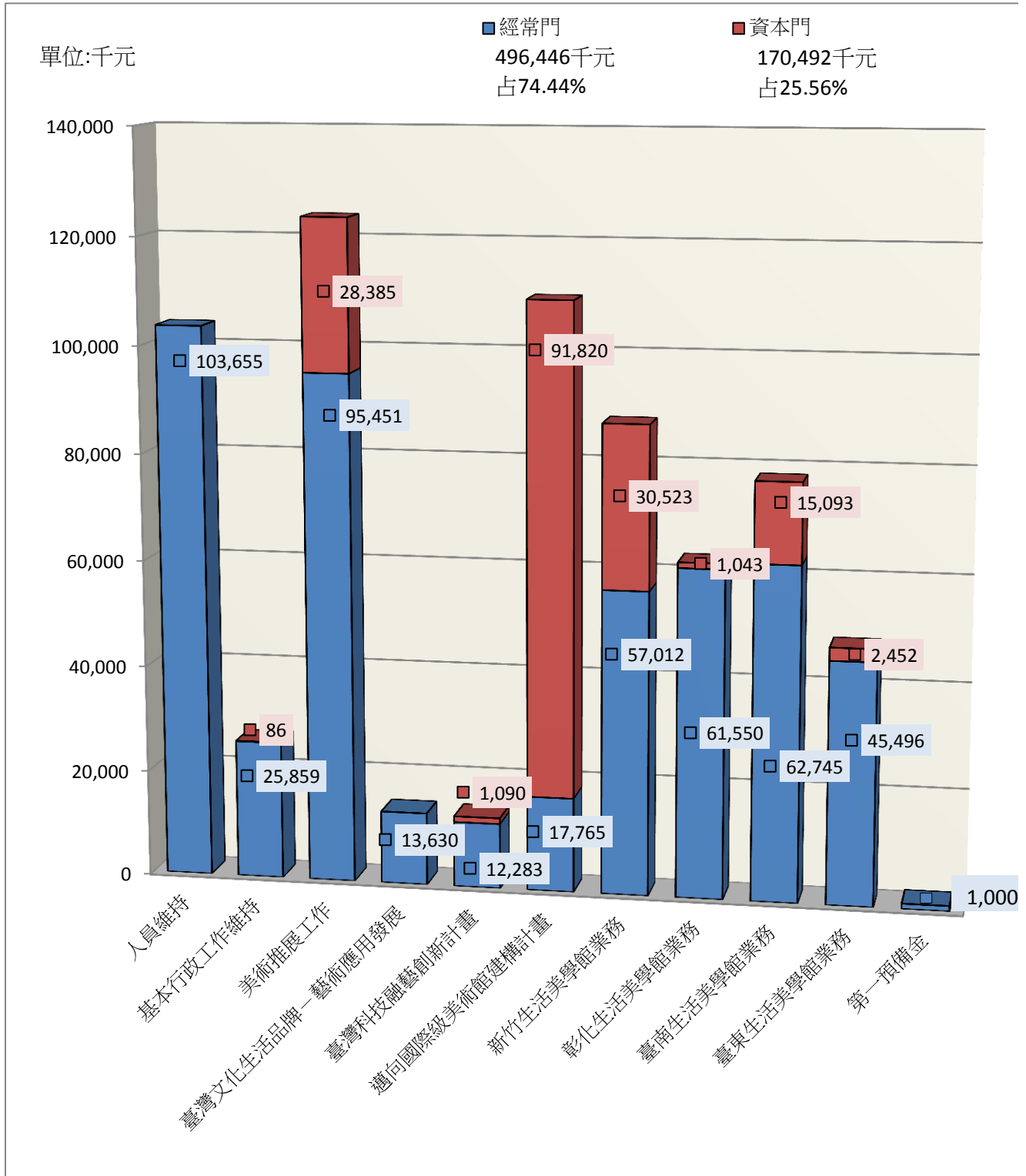
全年度預算數666,938千元



國立臺灣美術館及所屬
預算總說明
 中華民國107年度

(五)各分支計畫經費門比例圖

全年度預算數666,938千元



國立臺灣美術館及所屬

預算總說明

中華民國 107 年度

五、以前年度實施狀況及成果概述

(一) 前(105)年度施政績效及達成情形分析

年度績效目標	衡量指標	原定目標值	績效衡量暨達成情形分析
一、美術推展工作	入館參觀總人次	120 萬 人次	入館參觀人數計 1,341,773 人次。
二、辦理「價值產 值化-文創產 業價值鏈建構 與創新」-當 代藝術資產應 用發展	開發藝術創意資 產衍生產品	5 樣	完成辦理「105 年創意衣飾開發暨行銷推廣採購案」，共開發 11 件文創衍生商品，並於 105 年 11 月 12 日至 12 月 18 日於本館展出「日常日藏-國美衣飾文創特展」，相關商品亦販售於本館精品店。
三、辦理「價值產 值化-文創產 業價值鏈建構 與創新」-科 技藝術跨域合 作發展	培育數位藝術及 跨領域人才	30 人	培育數位藝術及跨領域人才 48 人。
四、辦理「博物館 數位導覽計 畫」-利用微 定位提供創新 的博物館服務	一、建置微定位 全館導航及 自導導覽系 統	2 案	建置微定位及自主導航導覽系統建置 2 案。
	二、建置微定位 聽障手語導 覽 APP 系 統，並提供 常設展導覽 服務	2 案	開發以微定位系統為基底的行動互動軟體 (APP) 2 案，分別提供教育推廣服務及視聽障友善導覽服務，並購置 25 台個人多媒體導覽機，以加強服務視聽障族群。結合創新科技辦理教育推廣及提供導覽服務共 3 式。

國立臺灣美術館及所屬

預算總說明

中華民國 107 年度

年度績效目標	衡量指標	原定目標值	績效衡量暨達成情形分析
五、辦理「臺灣科技融藝創新計畫」－視覺藝術	一、選送科技藝術人才赴國外研習觀摩	1 至 3 人	「科技融藝人才國外駐棧創作計畫」計補助 3 案：顧廣毅「寵物情慾研究計劃」、賴怡辰「17 秒」、紀柏豪「光景計畫」。
	二、補助科技藝術展演或科技藝術跨域合作專案	2 至 4 案	「科技融藝跨界創作補助計畫」計補助 2 案：CBMI「Render Ghost v2.0」、孵一間工作室「械動影」。
六、辦理「臺灣科技融藝創新計畫」－視藝典藏	一、數位化典藏作品	300 件	數位化典藏作品共 300 件。
	二、建置國美館展示導覽專用軟體	1 套	延續 104 年建置〈蓮池〉數位互動裝置，導入 VR 虛擬實境頭戴式顯示裝置，並搭配風動及特效座椅，營造沉浸式情境，帶領觀眾進入〈蓮池〉畫作的虛擬畫作世界，達到多重感官的體驗，辦理「多感藝境—國寶藏品跨視界虛擬實境展」及「藏品科技應展」展示建置成果。

國立臺灣美術館及所屬

預算總說明

中華民國 107 年度

年度績效目標	衡量指標	原定目標值	績效衡量暨達成情形分析
七、藝術扎根，村村有藝文（新竹生活美學館）	辦理基層藝文巡迴表演	20 場 9,600 人次參與	<p>一、「藝傳千里—表演藝術團隊巡迴基層演出活動」至北臺灣 9 縣市辦理 20 場精緻表演，計 10,440 人次參與。</p> <p>二、「銀色藝世代—藝術輕鬆賞巡迴演出活動」將表演藝術推廣至長照體系與社區培力系統，邀請 20 個表演團體，辦理 67 場次，計 3,170 人次參與，豐富長者的精神生活。</p> <p>三、「105 年電影藝術分享計畫－螢火蟲電影院」巡迴放映露天電影，活動內容含國片電影欣賞及電影相關工作人員映後分享座談，與 8 家獨立書店合作，共 17 場，計 5,360 人次參與。</p> <p>四、辦理「舞躍大地舞蹈創作比賽」，計 125 隊報名，共評選出 30 團隊進入決選，最終選拔出 16 件優秀得獎作品，計有金、銀、銅牌獎各 1 名、優選 5 名、佳作 7 名、國際交流獎 1 名，參賽人數計 1,028 人次。</p> <p>五、辦理喜閱之旅及閱讀小時光等漂書及閱讀推廣活動 47 場次，計 2,197 人次參與。</p>

國立臺灣美術館及所屬

預算總說明

中華民國 107 年度

年度績效目標	衡量指標	原定目標值	績效衡量暨達成情形分析
八、生活美學推廣 (新竹生活美學館))	生活美學展覽、 講座、工作坊、 體驗等活動參與 人次	30,000 人次	<p>一、辦理生活美學展覽共 21 檔，計 79,742 人次參觀。</p> <p>二、辦理講座 60 場次，計 1,603 人次參與。</p> <p>三、辦理「藝起玩樂趣」2 場次，結合戶外寫生、野生、表演、市集、手作，計 4,500 人次參與。</p> <p>四、辦理公會堂 Ya 市集 5 場次及 19 場音樂派對，計 4,420 人次參與。</p> <p>五、「秋日 親近美好生活」以在地餐桌美學為主軸，讓參與者感受、體驗在地常民生活的美好，並擾動社區對美感的要 求，5 場次體驗及 5 場次工作坊，計 220 人次參與。</p> <p>六、「105 年小璞玉在地美寫生比賽」於北臺灣 9 縣市同步舉行，共收件 965 件，並透過社區導覽帶領參與者觀察在地之美。</p> <p>七、「璞玉發光-105 年藝術行銷活動」，共 479 人參賽，44 件佳作以上得獎作品進行巡迴展覽，並舉辦與大師有約研習拜訪台東地區藝術家。</p>

國立臺灣美術館及所屬

預算總說明

中華民國 107 年度

年度績效目標	衡量指標	原定目標值	績效衡量暨達成情形分析
九、生活美學主題展（彰化生活美學館）	一、辦理生活美學主題展及申請展	23 檔	辦理生活美學主題展及申請展共 33 檔(包含申請展 20 檔次，生活美學主題展 13 檔次)。
	二、各項展覽參觀總人數	98,000 人次	參觀總人數，計 483,053 人次。
十、藝文扎根村里社區（彰化生活美學館）	中臺灣參與社區藝文課程及活動總人次	20,000 人次	一、寫生作品巡迴展，計 32,092 人次。 二、寫生比賽，計 2,993 人次。 三、寫生作品首展，計 1,577 人次。 四、寫生作品回顧展，計 20,225 人次。 五、村村有藝文-藝術造鄉，計 30,483 人次。 六、螢火蟲電影院，計 2,585 人次。 七、中興新村小鎮藝術節，計 180,000 人次。
十一、長青生活美學大學（臺南生活美學館）	高齡者研習活動參與人次	3,410 人次	全年共開設 139 班，計 3,595 人次參加。
十二、文化創意產業、展演藝術、生活美學研習及推動村落藝文發展（臺南生活美學館）	一、辦理展覽、表演及生活美學研習場次	340 場	辦理展覽、表演及研習，計 444 場次。
	二、文創紮根活動參與人數	7,200 人次	辦理相關文創扎根活動，計 18,149 人次參加。
	三、辦理村落藝文活動場次	130 場次	辦理及補助村落藝文活動，計 263 場次。

國立臺灣美術館及所屬

預算總說明

中華民國 107 年度

年度績效目標	衡量指標	原定目標值	績效衡量暨達成情形分析
十三、推動藝術生根，厚植觀光資源（臺東生活美學館）	一、文化百老匯活動	12,000 人次	為培養在地音樂人才，共同架構本土的音樂展演，帶動臺東市民對生活美學概念之養成，進而促進各項生活美學藝文發展，文化百老匯持續於每週五、六晚上 19:30-21:00 排定表演檔期，演出 107 場次，計 6,420 人次參與。
	二、生活美學短期研習活動與生活美學系列講座	1,000 人次	一、辦理 3 期生活美學研習活動，31 班次，計 423 人次參與。 二、辦理第三屆卑南族民族教育論壇及闕又上均衡人生財富講座，計 250 人次參與。
	三、文創產業補助推廣	15,000 人次	辦理「現代的你？-新一代原住民藝術的連結與跨越」、「織織現場-織作與刺繡時尚生活創作展」、「文化記憶的參與者-匠人、工具、日常生活」、「花東原創生活節-文化走廊」及「腳 giog 跡 jiag-後山客家美展」，計 17,000 人次參觀。

國立臺灣美術館及所屬

預算總說明

中華民國 107 年度

(二) 上(106)年度已過期間施政績效及達成情形

關鍵策略目標	關鍵績效指標	績效衡量暨達成情形分析
一、美術推展工作	入館參觀總人次	截至 106 年 6 月底止，入館參觀人次為 521,683 人次，預定全年參觀人次可達 1,350,000 人次以上。
二、辦理「博物館數位導覽計畫」－利用微定位提供創新的博物館服務的博物館服務	設置跨螢多屏互動場域	截至 106 年 6 月底止，跨螢多屏互動場地設置中，預定全年設置 3 處。
	建置視聽障導覽應用程式之口述影像導覽內容與手語導覽影片	截至 106 年 6 月底止，口述影像導覽內容與手語導覽影片皆建置中，預定全年各建置 15 件。
	與新銳插畫家合作設計展覽之數位學習教案	截至 106 年 6 月底止，展覽之數位學習教案辦理中，預定全年完成 1 場展覽之數位學習教案。
	整合博物館訊息導引，完成展覽資訊導引及活動訊息推播	截至 106 年 6 月底止，完成展覽資訊導引 26 則及活動訊息推播 17 則。
	推廣民眾下載自主導覽 APP	截至 106 年 6 月底止，自主導覽 APP 下載達 2,204 人次，預定全年下載達 3,000 人次。
三、辦理「臺灣科技融藝創新計畫」－視覺藝術	辦理系列性科技與藝術對話活動	截至 106 年 6 月底止，辦理系列性科技與藝術活動 1 案。
	選送培育科技藝術人才赴國外研習觀摩	截至 106 年 6 月底止，選送赴國外研習 3 名。
	辦理科技藝術展演或科技藝術跨域合作專案補助	截至 106 年 6 月底止，辦理跨域合作專案補助 3 案。

國立臺灣美術館及所屬

預算總說明

中華民國 107 年度

關鍵策略目標	關鍵績效指標	績效衡量暨達成情形分析
四、辦理「臺灣科技融藝創新計畫」－視藝典藏	依開發之臺灣現當代藝術作品多感官數位活化流程模式，完成作品之實物展示	截至 106 年 6 月底止，依開發之臺灣現當代藝術作品多感官數位活化流程模式，辦理作品之實物展示，預定全年完成 2 套。
	吸引民眾參觀本計畫之展覽	截至 106 年 6 月底止，相關展覽辦理中，預定全年 4,500 人次參觀。
	擴充藝術數位典藏資源	截至 106 年 6 月底止，完成藝術數位典藏資源擴充 100 件，預定全年 300 件。
五、厚植文化力，帶動文化參與（新竹生活美學館）	藝文巡迴表演	預定 106 年 9 月 16 日至 10 月 25 日辦理 10 場次演出。
六、生活美學推廣（新竹生活美學館）	生活美學展覽、講座、工作坊、體驗等活動參與人次	已辦理 4 檔展覽、20 場講座、5 場戶外美學教室活動，計 11,819 人次參與。
七、生活美學主題展（彰化生活美學館）	一、辦理生活美學主題展及申請展	已辦理生活美學主題展及申請展共 15 檔次（申請展 8 檔次，生活美學主題展 7 檔次）。
	二、各項展覽參觀總人數	參觀各項展覽人數，計 91,035 人次。
八、藝文扎根村里社區（彰化生活美學館）	中臺灣參與社區藝文課程及活動總人次	已辦理寫生作品巡迴展、寫生作品首展、寫生比賽、村村有藝文-藝術造鄉及螢火蟲電影院，計 33,741 人次參加。

國立臺灣美術館及所屬

預算總說明

中華民國 107 年度

關鍵策略目標	關鍵績效指標	績效衡量暨達成情形分析
九、長青生活美學研習（臺南生活美學館）	高齡者研習活動參與人次	已開設 68 班，計 1,779 人次參加。
	文創扎根活動參與人數	預定於 8 月 26 日至 10 月 28 日辦理，預估 5,000 人次參與。
十、落實文化平權，深耕在地藝文、活化展演場館，推動美學體驗（臺南生活美學館）	社區藝文及展演巡迴、下鄉參觀人次	已辦理南臺灣社區藝術巡迴展、南臺灣生活美學盃歌唱比賽初賽、視覺藝術下鄉及東南亞新住民國際藝術巡迴表演，計 10,607 人次參與。
	美學展覽、表演、講座及研習活動參與人次	已辦理美學展覽、表演、講座及研習活動，計 108,673 人次參與。
十一、推動藝術生根，厚植觀光資源（臺東生活美學館）	一、文化百老匯活動	為培養在地音樂人才，共同架構本土的音樂展演，帶動臺東市民對生活美學概念之養成，進而促進各項生活美學藝文發展，文化百老匯持續於每週五、六晚上 19:30-21:00 排定表演檔期，106 年上半年已演出 52 場次，計 3,120 人次參與。
	二、辦理展覽、研習、多元音樂、閱讀文學活動	一、推廣藝術生根，增進民眾參與藝文活動，106 年 1 月至 6 月共展出 19 場次，計 8,970 人次參觀。 二、推廣生活美學，提供民眾學習空間，106 年 1 月至 6 月共辦理 2 期生活美學研習活動，22 班次，計 302 人次參與 三、辦理後山文學校園巡迴創作論壇、漂書、詩牆等推廣文學閱讀活動，計 5,730 人次參與。

國立臺灣美術館及所屬

預算總說明

中華民國 107 年度

關鍵策略目標	關鍵績效指標	績效衡量暨達成情形分析
	<p>三、文創及藝文補助推廣</p>	<p>花東生活美學特展以邀請花東各類型藝術家，詮釋花東生活美學，以「常民生活文化」為底蘊，觸及各類「族群」議題，挖掘「藝術源自生活」之核心，呈現後山傳統與現代間交融的獨特樣貌，展現在地的人文內涵，導引出花東生活文化新價值。</p> <p>一、辦理《腳 giog、跡 jiag、-後山客家美展》：展期為 105 年 12 月 3 日至 106 年 3 月 5 日，委由臺東大學許秀霞教授與馬蘭國小退休老師彭歲玲策劃，以「走過記憶、兼容並蓄、美麗傳承」為主題，邀請了六位客家籍創作者，有葉日松的文學、韓筆鋒的影像、邱仁弘的木雕、李招華的染布、許秀霞的禮俗、彭歲玲師生群的客語詩畫，展現具有在地感的東臺灣客家文化樣貌，計 3,400 人次參觀。</p> <p>二、辦理《慢城鳳林-素人小人物美學展》：展期為 106 年 3 月 16 日至 106 年 6 月 16 日，鳳林鎮獲得國際慢城(Citta Slow)組織認證通過，成為臺灣第一個慢城，為了讓更多人認識這個緩慢而美麗的城鎮，以鳳林「慢城的實踐生活」為軸線，透過「琴、棋、書、畫、生活、家」六條敘事分支，邀集 17 位創作者共同展出，展現生活在鳳林的人們，靠著雙手記憶與在地素材形塑出的素人手藝美學，計 3,800 人次參觀。</p>

本
頁
空
白

主 要 表

國立臺灣美術館及所屬 歲入來源別預算表

中華民國 107 年度

單位：新臺幣千元

經資門併計

科 目				本年度預算數	上年度預算數	前年度決算數	本年度與 上年度比較	說 明
款	項	目	節					
				27,027	27,027	33,282	0	
2				280	280	714	0	
	192			280	280	714	0	
		1		280	280	714	0	
			1	280	280	714	0	本年度預算數係廠商違約逾期交貨之賠償收入。
3				5,991	5,991	6,236	0	
	162			5,991	5,991	6,236	0	
		1		5,991	5,991	6,236	0	
			1	72	72	5	0	本年度預算數係國立臺灣美術館閱覽室辦證費收入。
			2	5,919	5,919	6,232	0	本年度預算數係國立臺灣美術館、國立彰化生活美學館、國立臺南生活美學館及國立臺東生活美學館場地出借收入。
4				4,230	4,230	6,179	0	
	208			4,230	4,230	6,179	0	
		1		4,230	4,230	6,081	0	
			1	3,710	3,710	5,565	0	本年度預算數係國立臺灣美術館場地委外經營權利金收入。
			2	520	520	516	0	本年度預算數係國立臺灣美術館場地委外經營租金收入。
		2		-	-	98	-	前年度決算數係變賣廢舊物品收入。
7				16,526	16,526	20,152	0	

國立臺灣美術館及所屬 歲入來源別預算表

中華民國 107 年度

單位：新臺幣千元

經資門併計

科 目				本年度預算數	上年度預算數	前年度決算數	本年度與 上年度比較	說 明
款	項	目	節					
203				16,526	16,526	20,152	0	
		1		16,526	16,526	20,152	0	
		1		-	-	5,116	-	前年度決算數係國立臺灣美術館 收回典藏庫擴建工程結餘款等繳 庫數。
		2		16,526	16,526	15,036	0	本年度預算數係國立臺灣美術館 、國立新竹生活美學館、國立彰 化生活美學館、國立臺南生活美 學館及國立臺東生活美學館出售 出版品、典藏品圖檔使用費及辦 理美術研習等收入，其中150千 元撥充作為美育推廣活動等經費 之用。

**國立臺灣美術館及所屬
歲出機關別預算表**

中華民國 107 年度

單位：新臺幣千元

經資門併計

科 目				本年度預算數	上年度預算數	本年度與 上年度比較	說 明	
款	項	目	節					名稱及編號
21	5		1	0061000000 文化部主管	666,938	644,282	22,656	1. 本年度預算數129,600千元，包括人事費103,655千元，業務費24,681千元，設備及投資86千元，獎補助費1,178千元。 2. 本年度預算數之內容與上年度之比較如下： (1) 人員維持費103,655千元，較上年度核實減列人事費650千元。 (2) 基本行政工作維持費25,945千元，較上年度減列館務營運用電、園區綠美化及雕塑品維護等經費3,419千元。
				0061400000 國立臺灣美術館及所屬	666,938	644,282	22,656	
				5361400000 文化支出	666,938	644,282	22,656	
				5361400100 一般行政	129,600	133,669	-4,069	
				5361400200 美術館業務	260,424	195,336	65,088	
		2					1. 本年度預算數260,424千元，包括業務費128,769千元，設備及投資121,295千元，獎補助費10,360千元。 2. 本年度預算數之內容與上年度之比較如下： (1) 美術推展工作經費123,836千元，較上年度減列辦理臺灣美術家傳記叢書出版及新典藏庫保存架櫃設備充實等經費13,415千元。 (2) 臺灣文化生活品牌國際化計畫－藝術應用發展經費13,630千元，較上年度減列購置青年與當代藝術作品及增值應用開發推展等經費25,021千元。 (3) 臺灣科技融藝創新計畫經費13,373千元，較上年度減列展演文宣印刷等經費374千元。 (4) 新增國美躍昇－邁向國際級美術館建構計畫總經費483,040千元，分3年辦理，本年度編列第1年經費109,585千元。 (5) 上年度博物館數位導覽計畫預算業已編竣，所列5,687千元如數減列。	

**國立臺灣美術館及所屬
歲出機關別預算表**

中華民國 107 年度

單位：新臺幣千元

經資門併計

科 目				本年度預算數	上年度預算數	本年度與 上年度比較	說 明	
款	項	目	節					名稱及編號
		3		5361400500 生活美學業務	275,914	314,277	-38,363	
			1	5361400501 新竹生活美學館業務	87,535	109,147	-21,612	1. 本年度預算數87,535千元，包括人事費21,372千元，業務費30,361千元，設備及投資30,523千元，獎補助費5,279千元。 2. 本年度預算數之內容與上年度之比較如下： (1) 人員維持費21,372千元，較上年度核實減列人事費1,398千元。 (2) 基本行政工作維持費38,450千元，較上年度減列館舍空間改善暨機電設備線路更新工程等經費15,685千元。 (3) 生活美學業務推展經費27,713千元，較上年度減列辦理輔導文創產業及生活美學業務等經費4,529千元。
			2	5361400502 彰化生活美學館業務	62,593	70,037	-7,444	1. 本年度預算數62,593千元，包括人事費22,317千元，業務費33,247千元，設備及投資1,043千元，獎補助費5,986千元。 2. 本年度預算數之內容與上年度之比較如下： (1) 人員維持費22,317千元，較上年度核實減列人事費1,280千元。 (2) 基本行政工作維持費10,623千元，較上年度減列建築物耐震評估等經費1,737千元。 (3) 生活美學業務推展經費29,653千元，較上年度減列推動生活美學及人才培訓等經費4,427千元。
			3	5361400503 臺南生活美學館業務	77,838	82,821	-4,983	1. 本年度預算數77,838千元，包括人事費24,709千元，業務費36,728千元，設備及投資15,093千元，獎補助費1,308千元。 2. 本年度預算數之內容與上年度之比較如下： (1) 人員維持費24,709千元，與上年度同。 (2) 基本行政工作維持費39,146千元，較上年度減列建築物耐震評估及補強等經費3,368千元。 (3) 生活美學業務推展經費13,983千元，

**國立臺灣美術館及所屬
歲出機關別預算表**

中華民國 107 年度

單位：新臺幣千元

經資門併計

科 目				本年度預算數	上年度預算數	本年度與 上年度比較	說 明	
款	項	目	節					名稱及編號
			4	5361400504 臺東生活美學館業務	47,948	52,272	-4,324	<p>較上年度減列社區營造、文創產業及生活美學業務等經費1,615千元。</p> <p>1. 本年度預算數47,948千元，包括人事費24,484千元，業務費17,303千元，設備及投資2,452千元，獎補助費3,709千元。</p> <p>2. 本年度預算數之內容與上年度之比較如下：</p> <p>(1) 人員維持費24,484千元，較上年度核實減列人事費538千元。</p> <p>(2) 基本行政工作維持費12,283千元，較上年度減列展演大樓及研習教室牆面防漏工程等經費2,332千元。</p> <p>(3) 生活美學業務推展經費11,181千元，較上年度減列辦理文化藝術產業及生活美學業務等經費1,454千元。</p>
		4		5361409800 第一預備金	1,000	1,000	0	仍照上年度預算數編列。

本
頁
空
白

附 屬 表

國立臺灣美術館及所屬 歲入項目說明提要表

中華民國107年度

單位：新臺幣千元

來源子目及細目與編號	0461400300 賠償收入	-0461400301 -一般賠償收入	預算金額	280	承辦單位	國立臺灣美術館及所屬
------------	--------------------	------------------------	------	-----	------	------------

歲 入 項 目 說 明

一、項目內容 廠商違約逾期交貨之賠償收入。	二、法令依據 依照契約所定之賠償。
--------------------------	----------------------

金 額 及 說 明

款	項	目	節	名 稱	金 額	說 明
2				0400000000 罰款及賠償收入	280	
	192			0461400000 國立臺灣美術館及所屬	280	
		1		0461400300 賠償收入	280	
			1	0461400301 一般賠償收入	280	1. 國立臺灣美術館廠商違約逾期交貨之賠償收入，計列180千元。 2. 國立新竹生活美學館廠商違約逾期交貨之賠償收入，計列100千元。

國立臺灣美術館及所屬 歲入項目說明提要表

中華民國107年度

單位：新臺幣千元

來源子目及細目與編號	0561400300 使用規費收入	-0561400305 -資料使用費	預算金額	72	承辦單位	國立臺灣美術館
------------	----------------------	-----------------------	------	----	------	---------

歲 入 項 目 說 明

一、項目內容

國立臺灣美術館閱覽室辦證費收入。

二、法令依據

國立臺灣美術館資料中心閱覽證收費標準。

金 額 及 說 明

款	項	目	節	名 稱	金 額	說 明
3				0500000000 規費收入	72	
	162			0561400000 國立臺灣美術館及所屬	72	
		1		0561400300 使用規費收入	72	
			1	0561400305 資料使用費	72	國立臺灣美術館閱覽室辦證費收入。

國立臺灣美術館及所屬 歲入項目說明提要表

中華民國107年度

單位：新臺幣千元

來源子目及細目與編號	0561400300 使用規費收入	-0561400312 -場地設施使用費	預算金額	5,919	承辦單位	國立臺灣美術館及所屬
------------	----------------------	-------------------------	------	-------	------	------------

歲 入 項 目 說 明

一、項目內容

館舍場地出借收入。

二、法令依據

1. 國立臺灣美術館演講廳場地暨設備使用收費標準。
2. 國立臺南生活美學館場地使用規費收費標準。
3. 國立臺東生活美學館規費收費標準。

金 額 及 說 明

款	項	目	節	名 稱	金 額	說 明
3				0500000000 規費收入	5,919	
	162			0561400000 國立臺灣美術館及所屬	5,919	
		1		0561400300 使用規費收入	5,919	
			2	0561400312 場地設施使用費	5,919	1. 國立臺灣美術館演講廳場地暨設備出借收入，計列60千元。 2. 國立彰化生活美學館館舍場地出借收入，計列288千元。 3. 國立臺南生活美學館研習教室、國際會議廳及演藝廳出借收入，計列5,271千元。 4. 國立臺東生活美學館禮堂、視聽教室及研習教室等出借收入，計列300千元。

國立臺灣美術館及所屬 歲入項目說明提要表

中華民國107年度

單位：新臺幣千元

來源子目及細目與編號	0761400100 財產孳息	-0761400105 -權利金	預算金額	3,710	承辦單位	國立臺灣美術館
------------	--------------------	---------------------	------	-------	------	---------

歲 入 項 目 說 明

一、項目內容

國立臺灣美術館場地委外經營權利金收入。

二、法令依據

依據促進民間參與公共建設法第8條規定園區委託民間機構營運。

金 額 及 說 明

款	項	目	節	名 稱	金 額	說 明
4				0700000000 財產收入	3,710	
	208			0761400000 國立臺灣美術館及所屬	3,710	
		1		0761400100 財產孳息	3,710	
			1	0761400105 權利金	3,710	國立臺灣美術館場地委外經營權利金收入3,710千元，包括： 1. 國立臺灣美術館咖啡廳及餐飲販賣部委外經營權利金收入1,990千元。 2. 國立臺灣美術館停車場委外經營權利金收入820千元。 3. 國立臺灣美術館精品店委外經營權利金收入900千元。

國立臺灣美術館及所屬 歲入項目說明提要表

中華民國107年度

單位：新臺幣千元

來源子目及 細目與編號	0761400100 財產孳息	-0761400106 -租金收入	預算金額	520	承辦單位	國立臺灣美術館
----------------	--------------------	----------------------	------	-----	------	---------

歲 入 項 目 說 明

<p>一、項目內容 國立臺灣美術館場地委外經營租金收入。</p>	<p>二、法令依據 依據促進民間參與公共建設公有土地出租及設定地上權租金優惠辦法。</p>
--------------------------------------	---

金 額 及 說 明

款	項	目	節	名 稱	金 額	說 明
4				0700000000 財產收入	520	
	208			0761400000 國立臺灣美術館及 所屬	520	
			1	0761400100 財產孳息	520	
			2	0761400106 租金收入	520	國立臺灣美術館精品店、咖啡廳及餐飲販賣部等場地委外經營租金收入。

國立臺灣美術館及所屬 歲入項目說明提要表

中華民國107年度

單位：新臺幣千元

來源子目及細目與編號	1161400900 雜項收入	-1161400909 -其他雜項收入	預算金額	16,526	承辦單位	國立臺灣美術館及所屬
------------	--------------------	------------------------	------	--------	------	------------

歲 入 項 目 說 明

一、項目內容

1. 辦理各項美術研習等報名費收入。
2. 出版品委託販售收入及典藏品圖檔使用費收入。
3. 員工借用宿舍與停車場之使用費及管理費收入。

二、法令依據

1. 政府出版品管理要點。
2. 國立臺灣美術館數位典藏內容授權作業要點。
3. 國立臺灣美術館停車場使用管理要點。
4. 國立彰化生活美學館職務宿舍管理要點。

金 額 及 說 明

款	項	目	節	名 稱	金 額	說 明
7				1100000000 其他收入	16,526	
	203			1161400000 國立臺灣美術館及所屬	16,526	
		1		1161400900 雜項收入	16,526	
			2	1161400909 其他雜項收入	16,526	<ol style="list-style-type: none"> 1. 國立臺灣美術館辦理美術研習等報名費收入150千元，全數撥充作為美育推廣活動等經費之用。 2. 國立臺灣美術館出版品委託販售收入、典藏品圖檔使用費收入、員工借用宿舍與停車場之使用費及管理費收入等，計列3,050千元。 3. 國立新竹生活美學館辦理各項講座、體驗營活動等報名費收入，計列94千元。 4. 國立新竹生活美學館出版品委託販售收入，計列6千元。 5. 國立彰化生活美學館辦理文化研習活動及寫生比賽報名費收入，計列2,478千元。 6. 國立彰化生活美學館員工借用宿舍使用費及管理費收入，計列79千元。 7. 國立臺南生活美學館辦理各項藝文及長青班研習報名費收入，計列9,605千元。 8. 國立臺東生活美學館辦理生活美學研習教育訓練報名費收入，計列1,044千元。 9. 國立臺東生活美學館員工借用宿舍使用費及管理費收入，計列20千元。

**國立臺灣美術館及所屬
歲出計畫提要及分支計畫概況表**
中華民國107年度

經資門併計

單位：新臺幣千元

工作計畫名稱及編號	5361400100 一般行政	預算金額	129,600
-----------	-----------------	------	---------

計畫內容：
一般經常性行政業務。

預期成果：
適切支援各業務單位，加強計畫與作業效能。

分支計畫及用途別科目	金額	承辦單位	說明
01 人員維持	103,655	國立臺灣美術館	國立臺灣美術館預算員額111人，包括職員57人、工友4人、技工25人、駕駛2人及約僱23人，依規定編列人事費103,655千元。
0100 人事費	103,655		
0103 法定編制人員待遇	43,237		
0104 約聘僱人員待遇	9,998		
0105 技工及工友待遇	11,911		
0111 獎金	14,477		
0121 其他給與	1,280		
0131 加班值班費	6,445		
0142 退休退職給付	2,438		
0143 退休退職儲金	6,610		
0151 保險	7,259		
02 基本行政工作維持	25,945	國立臺灣美術館	
0200 業務費	24,681		
0201 教育訓練費	55		
0202 水電費	14,016		
0203 通訊費	1,200		
0215 資訊服務費	274		
0219 其他業務租金	40		
0221 稅捐及規費	57		
0231 保險費	191		
0250 按日按件計資酬金	90		
0271 物品	344		
0279 一般事務費	6,331		
0282 房屋建築養護費	388		
0283 車輛及辦公器具養護費	107		
0284 設施及機械設備養護費	1,128		
0291 國內旅費	320		
0294 運費	10		
0299 特別費	130		
0300 設備及投資	86		

**國立臺灣美術館及所屬
歲出計畫提要及分支計畫概況表**

經資門併計

中華民國107年度

單位：新臺幣千元

工作計畫名稱及編號	5361400100 一般行政	預算金額	129,600
分支計畫及用途別科目	金額	承辦單位	說 明
0319 雜項設備費	86		13. 園區綠化清潔2,793千元（含勞務承攬8人2,624千元）、園區與美術街雕塑品清潔維護304千元，合共3,097千元。 14. 辦公房舍修繕費，計列388千元。 15. 機電設施維護費，計列1,128千元。 16. 接洽公務之差旅費320千元、運費10千元，合共330千元。 17. 首長特別費，計列130千元。 18. 購置辦公室雜項設備等，計列86千元（資本門）。 19. 依照公立學校退休教職員一次退休金及養老給付優惠存款辦法第六條及第十二條規定標準辦理，退休教育人員優惠存款利息補貼，計列1,136千元。 20. 依照行政院105年9月8日院授人給撥字第1050053161號函規定辦理，退休員工三節慰問金每人每年6千元，計列42千元。
0400 獎補助費	1,178		
0454 差額補貼	1,136		
0475 獎勵及慰問	42		

國立臺灣美術館及所屬 歲出計畫提要及分支計畫概況表

經資門併計

中華民國107年度

單位：新臺幣千元

工作計畫名稱及編號	5361400200 美術館業務	預算金額	260,424
-----------	------------------	------	---------

計畫內容：

1. 辦理臺灣美術研究及出版，建構美術資料維運平臺。
2. 辦理以臺灣美術發展為主軸的各類展覽，引進國外視覺藝術新知，推介國內藝術家參與國際藝壇。
3. 厚植藝術作品蒐藏維護與多元應用，推動社會藝術教育發展。
4. 辦理臺灣文化生活品牌－藝術應用發展計畫。
5. 辦理臺灣科技融藝創新計畫。
6. 辦理邁向國際級美術館建構計畫。

預期成果：

1. 提升國民藝術創作自由支持體系與欣賞質能，培育視覺藝術人才及青年藝術家創作，保存維護國內現存的重要美術作品。
2. 保存維護美術文化財產，激勵現代美術創作，培養國民美術素養，提高國民生活品質，並促進世界美術交流。
3. 形塑臺灣美術特色，再現土地與人民的共同記憶及呈顯藝術多樣性成就。
4. 結合國內科技藝術機構及藝文創意團體，培育新世代、新科技藝術跨域合作人才，創造臺灣科技具競爭力之優勢。
5. 打造跨域加值美術園區及建構國家級兒童美術教育領航中心。

分支計畫及用途別科目	金額	承辦單位	說明
01 美術推展工作	123,836	國立臺灣美術館	本計畫共需經費123,836千元，其內容如下（含政策宣導經費）： 1. 以視覺藝術資產為主軸，辦理美術推展工作，計列97,444千元，其項目包括： (1) 辦理臺灣美術家傳記叢書出版10冊及臺灣資深藝術家影音紀錄片攝製5部，計列6,502千元。 (2) 出版美術學術研究論文集2冊、「臺灣美術」館刊4期、年報等，舉辦臺灣美術學術研討會、論壇、藝術家座談會等學術活動，建置臺灣美術知識庫，辦理影音藝術推展及召開諮詢會議等，計列3,378千元。 (3) 辦理常設展、主題規劃展、邀請展、申請展、版印年畫徵件及展覽、全國美術展等展覽（含原住民族經費500千元），計列8,688千元。 (4) 協助辦理大門服務臺等文化藝術事務勞動派遣15人7,125千元、協助辦理展覽業務勞動派遣5人2,375千元、展場值勤及園區巡邏勞務承攬39人（含假日人力7人）13,000千元，合共22,500千元。 (5) 辦理典藏品保險、辦理藝術品購藏審查會議及藝術品蒐藏之收退件包裝運輸等，計列1,611千元。 (6) 辦理典藏品整理、點檢與編目作業、翻譯及編印典藏目錄，計列810千元。 (7) 辦理典藏品修復及購置維修材料等，
0200 業務費	89,691		
0201 教育訓練費	58		
0202 水電費	4,147		
0203 通訊費	1,115		
0212 權利使用費	1,486		
0215 資訊服務費	700		
0219 其他業務租金	1,046		
0231 保險費	2,586		
0250 按日按件計資酬金	4,818		
0261 國際組織會費	40		
0262 國內組織會費	23		
0271 物品	4,007		
0279 一般事務費	58,662		
0291 國內旅費	1,815		
0292 大陸地區旅費	210		
0293 國外旅費	519		
0294 運費	8,311		
0295 短程車資	148		
0300 設備及投資	28,385		
0306 資訊軟硬體設備費	2,724		
0319 雜項設備費	25,661		
0400 獎補助費	5,760		

**國立臺灣美術館及所屬
歲出計畫提要及分支計畫概況表**

經資門併計

中華民國107年度

單位：新臺幣千元

工作計畫名稱及編號	5361400200 美術館業務	預算金額	260,424
分支計畫及用途別科目	金額	承辦單位	說 明
0475 獎勵及慰問	5,760		<p>計列3,817千元。</p> <p>(8)辦理藝術品典藏、展示空間之環境管控、清潔維護、消毒、各項檢測，藏品保存維護體、器材與維護材料，運輸及環境與保存修復設施、設備、儀器與RFID系統維運等，計列2,520千元。</p> <p>(9)辦理新典藏庫營運電費，計列4,147千元。</p> <p>(10)辦理展覽活動雜誌宣傳廣告339千元，辦理推廣活動文宣及業務宣導與新聞聯繫等各類媒體宣傳廣告655千元，合共994千元。</p> <p>(11)辦理記者聯誼及媒體聯繫等相關費用，計列135千元。</p> <p>(12)藝術向下扎根，辦理國小學童、青少年及美術相關親子活動，計列1,485千元。</p> <p>(13)鼓勵大專院校學生及一般民眾善用美術館資源，培養藝術欣賞涵養，辦理藝術講座及導賞學習推廣活動，計列890千元（其中收支併列150千元）。</p> <p>(14)藝術資源分享，辦理弱勢族群與偏遠地區學生邀約活動（含原住民族經費50千元），計列558千元。</p> <p>(15)藉由教育活動詮釋藝術內涵，辦理志工培訓服裝及教師與藝文相關人員研習活動等，計列1,125千元。</p> <p>(16)配合重要節慶，辦理美術家聯誼及多元、跨域之生活美學推廣活動，計列1,305千元。</p> <p>(17)辦理資料中心讀者服務，購置中外文電子及紙本美術期刊，美術圖書與非書資料管理，知識管理及個資保護等，計列1,543千元。</p> <p>(18)辦理網路設備、伺服器軟硬體、網站及各項資訊管理系統維護，電腦耗材及資訊設備零組件購置，網站資料翻譯等，計列1,152千元。</p>

**國立臺灣美術館及所屬
歲出計畫提要及分支計畫概況表**

經資門併計

中華民國107年度

單位：新臺幣千元

工作計畫名稱及編號	5361400200 美術館業務	預算金額	260,424
分支計畫及用途別科目	金額	承辦單位	說 明
			<p>(19)規劃兒童繪本區親子閱讀延伸活動及辦理出版品交流等，計列751千元。</p> <p>(20)購置電子資源及多媒體資料等，計列648千元。</p> <p>(21)辦理個人電腦及週邊設備汰換、網路設備及伺服器軟硬體汰換、備份系統擴充等，計列1,816千元（資本門）。</p> <p>(22)購置美術圖書、影音資料及兒童繪本圖書等充實美術資源，辦理資料中心營運、兒童繪本區經營、館史資料管理及個資保護等業務所需相關設備，計列1,478千元（資本門）。</p> <p>(23)從美術史脈絡體系及年度重要展覽等，蒐藏購置臺灣及亞洲代表性藝術家作品，計列24,183千元（資本門）。</p> <p>(24)辦理藝術展演活動所需軟硬體設備等，計列908千元（資本門）。</p> <p>(25)依照全國美術展公開徵選作品簡章標準辦理，得獎作品獎金，計列3,600千元（獎勵金）。</p> <p>(26)依照版印年畫展公開徵選作品簡章標準辦理，得獎作品獎金，計列900千元（獎勵金）。</p> <p>2. 文化部全球布局行動方案106-109年第二期國際及兩岸交流中程計畫總經費2,374,044千元，執行期間為106至109年，106年已編列324,636千元，本年度續編第2年經費286,986千元，其中本計畫編列26,392千元，內容如下：</p> <p>(1)辦理第18屆國際版畫雙年展、第16屆威尼斯建築雙年展—臺灣館、亞洲藝術雙年展、臺灣美術雙年展等國際藝術展覽及館際交流展（含辦理女性藝術家作品展覽1,500千元），計列23,718千元。</p> <p>(2)辦理展覽活動文宣、業務宣傳廣告、新聞媒體聯繫等，含平面媒體、電子媒體、網路媒體等宣傳廣告496千元及辦理與記者聯誼等相關費用189千元，合共685</p>

**國立臺灣美術館及所屬
歲出計畫提要及分支計畫概況表**

經資門併計

中華民國107年度

單位：新臺幣千元

工作計畫名稱及編號	5361400200 美術館業務	預算金額	260,424
分支計畫及用途別科目	金額	承辦單位	說 明
02 臺灣文化生活品牌－藝術應用發展	13,630	國立臺灣美術館	千元。 (3)辦理第16屆威尼斯建築雙年展－臺灣館展覽國外旅費，計列519千元。 (4)為辦理亞洲藝術雙年展赴大陸重要藝術機構訪察及選件大陸地區旅費135千元、辦理席德進繪畫研究之學術研討會及展覽交流大陸地區旅費75千元，合共210千元。 (5)依照第18屆國際版畫雙年展公開徵選作品簡章標準辦理，得獎作品獎金，計列1,260千元（獎勵金）。
0200 業務費	13,630		臺灣文化生活品牌國際化計畫奉行政院105年9月29日院臺文字第1050037326號函核定，計畫總經費585,000千元，執行期間為106至109年，106年已編列136,471千元，本年度續編第2年經費90,674千元，其中本計畫編列13,630千元，內容如下（含政策宣導經費）：
0202 水電費	1,980		1. 建置數位素材與資料庫等，計列904千元。
0215 資訊服務費	895		2. 運用藏品數位素材辦理推廣活動，計列386千元。
0219 其他業務租金	17		3. 辦理當代藝術資產應用發展相關業務規劃與執行之臨時人員2人1,400千元及勞動派遣2人1,150千元，合共2,550千元。
0231 保險費	140		4. 執行本計畫運用相關空間所需使用電費，計列1,980千元。
0249 臨時人員酬金	4,200		5. 數位科技設備維修、網站維運等，計列903千元。
0250 按日按件計資酬金	290		6. 辦理藝術跨領域發展相關業務規劃與執行之臨時人員4人酬金，計列2,800千元。
0271 物品	60		7. 辦理各項科技與藝術展演、教育活動等業務執行所需之費用（含展覽規畫執行、展場空間裝置、印刷品編輯印製、作品運輸等），計列2,107千元。
0279 一般事務費	5,453		8. 協助辦理藝術跨領域發展相關業務維運勞務承攬5人，計列2,000千元。
0284 設施及機械設備養護費	8		本計畫共需經費13,373千元，其內容如下（含政策宣導經費）：
0291 國內旅費	67		1. 視覺藝術，為創造臺灣科技藝術具競爭力之
0294 運費	520		
03 臺灣科技融藝創新計畫	13,373	國立臺灣美術館	
0200 業務費	7,683		
0203 通訊費	30		

**國立臺灣美術館及所屬
歲出計畫提要及分支計畫概況表**

經資門併計

中華民國107年度

單位：新臺幣千元

工作計畫名稱及編號	5361400200 美術館業務	預算金額	260,424
分支計畫及用途別科目	金額	承辦單位	說 明
0212 權利使用費	28		<p>優勢，形成科藝合作之良好機制及有機循環為工作主軸，以營造科技與藝術開放對話環境、培育科技藝術跨域合作專業人才、促進國際連結與建立跨域合作範例為重點工作，計列8,310千元，其項目包括：</p> <p>(1)協助辦理計畫業務及展演活動勞動派遣2人，計列1,300千元。</p> <p>(2)辦理數位科技通訊、租賃、郵資、業務活動人員及設備保險等，計列50千元。</p> <p>(3)數位科技設備維修及網站維運等，計列40千元。</p> <p>(4)邀請專家學者、藝術家參與各項科技融藝展演及推廣教育活動所需之出席費、交通費等，計列50千元。</p> <p>(5)辦理各項科技融藝展演、教育活動所需購置之材料與物品等，計列50千元。</p> <p>(6)辦理各項科技融藝展演策展規畫、展場空間設計、作品裝置、文宣設計、編輯印製、佈卸展及運輸保險等，計列1,984千元。</p> <p>(7)辦理各項科技融藝展演、教育活動宣傳廣告等，計列145千元。</p> <p>(8)辦理科技融藝展演活動所需軟硬體及系統開發等，計列91千元（資本門）。</p> <p>(9)辦理國內外技術與藝術人才交流計畫，補助國內藝術家至國外重要藝術機構駐點見習等機票食宿補助費及國內外跨界創作補助專案等，計列4,600千元。</p> <p>2.視藝典藏，藉由新媒體科技應用增進藝術展示方式及傳播能量，有效率維護充實數位內容與資料庫，拓展藝術多方位流通及應用價值，計列5,063千元，其項目包括：</p> <p>(1)以典藏藝術品數位內容結合新穎科技之增值應用開拓創新價值，辦理VR虛擬實境應用等之多感官互動展示與增值服務體驗，策展規劃、展場空間設計與裝置、佈卸展、文宣品印製等，計列2,857千元。</p>
0215 資訊服務費	390		
0219 其他業務租金	30		
0231 保險費	35		
0250 按日按件計資酬金	164		
0271 物品	250		
0279 一般事務費	6,132		
0284 設施及機械設備養護費	9		
0291 國內旅費	85		
0294 運費	525		
0295 短程車資	5		
0300 設備及投資	1,090		
0306 資訊軟硬體設備費	817		
0319 雜項設備費	273		
0400 獎補助費	4,600		
0476 其他補助及捐助	4,600		

**國立臺灣美術館及所屬
歲出計畫提要及分支計畫概況表**
中華民國107年度

經資門併計

單位：新臺幣千元

工作計畫名稱及編號	5361400200 美術館業務	預算金額	260,424
分支計畫及用途別科目	金額	承辦單位	說 明
04 邁向國際級美術館建構計畫	109,585	國立臺灣美術館	(2)辦理數位科技資通訊、典藏品RFID環控系統維運、設備維修與租賃等，計列379千元。 (3)辦理藝術典藏數位資源內容擴充、授權費等，計列108千元。 (4)辦理本計畫諮詢、審查業務相關會議委員出席費及交通費等相關費用，計列85千元。 (5)協助辦理本計畫執行維運勞動派遣1人，計列550千元。 (6)通訊、郵資、運輸、保險及本計畫活動所需物品與材料費等，計列85千元。 (7)多感官體驗裝置相關設備與系統開發等，計列999千元（資本門）。
0200 業務費	17,765		<p>國美躍昇－邁向國際級美術館建構計畫奉行政院106年8月14日院臺文字第1060025238號函核定，計畫總經費483,040千元，執行期間為107至109年，本年度編列第1年經費109,585千元，其內容如下：</p> <p>1. 打造跨域增值美術園區，計列67,224千元，其項目包括：</p> <p>(1)辦理本計畫整體統合發展及空間配置等諮詢會議、辦理本館空間調整及園區整修期間所需之設施安全管理、維持美術館服務機能正常運作之相關維護營運費用，計列7,350千元。 (2)協助辦理本計畫執行維運勞務承攬3人，計列1,650千元。 (3)辦理美術園區環境綠美化及環保節能等設施建置、館舍空間改造及增建電扶梯等工程之規劃、設計、監造及相關業務執行所需設備建置等，計列42,289千元（資本門，其中工程管理費按施工費35,574千元提列1.563%，計556千元，係依中央政府各機關工程管理費支用要點規定估算，並配合工程結算總價覈實於得提列數額內執行）。 (4)辦理新典藏庫設施整備及舊典藏庫設施</p>
0202 水電費	99		
0203 通訊費	180		
0215 資訊服務費	200		
0219 其他業務租金	1,050		
0231 保險費	200		
0250 按日按件計資酬金	1,280		
0271 物品	1,156		
0279 一般事務費	12,150		
0284 設施及機械設備養護費	600		
0291 國內旅費	100		
0294 運費	600		
0295 短程車資	150		
0300 設備及投資	91,820		
0302 房屋建築及設備費	65,897		
0303 公共建設及設施費	8,172		
0304 機械設備費	7,355		
0306 資訊軟硬體設備費	3,541		
0319 雜項設備費	6,855		

**國立臺灣美術館及所屬
歲出計畫提要及分支計畫概況表**

經資門併計

中華民國107年度

單位：新臺幣千元

工作計畫名稱及編號	5361400200 美術館業務	預算金額	260,424
分支計畫及用途別科目	金額	承辦單位	說 明
			<p>改善、辦理典藏庫房機電安全設備及典藏庫專業器具等設備建置，計列15,935千元（資本門）。</p> <p>2.建構國家級兒童美術教育領航中心，計列42,361千元，其項目包括：</p> <p>(1)辦理美術教育功能及空間需求等諮詢會議、辦理兒童美術教育中心空間（繪本區）空間改造展示活動等，計列8,765千元。</p> <p>(2)辦理教育學習等相關空間改造工程之規劃、設計、監造及演講廳等相關設備建置等，計列33,596千元（資本門，其中工程管理費按施工費25,000千元提列1.8%，計450千元，含臨時人力1人405千元，係依中央政府各機關工程管理費支用要點規定估算，並配合工程結算總價覈實於得提列數額內執行）。</p>

**國立臺灣美術館及所屬
歲出計畫提要及分支計畫概況表**

經資門併計

中華民國107年度

單位：新臺幣千元

工作計畫名稱及編號	5361400501 新竹生活美學館業務	預算金額	87,535
-----------	----------------------	------	--------

計畫內容：

1. 辦理北部九縣市生活美學、文化藝術展演、文化創意產業及社區營造等業務之推廣、調查、研究、編輯及出版，發揚生活所在的在地文化。
2. 辦理都會型社區營造，社區藝術活動之人才培育及活動輔導，提供藝文成長養分。
3. 再造歷史現場，推動文化體驗教育。

預期成果：

1. 深耕服務範圍九縣市區域特色和族群文化底蘊，發掘及營造自身生活特色之美，為社區文化保存及社區生活美學扎根佈樁。
2. 提供青年創作者舞台，成為文化發展新動力。
3. 轉化及提升社區營造能量，培養社區詮釋權，倡議自己的在地美學。
4. 建構地方知識學習網絡並積極推動文化資產保存，以文化體驗與地方學推動生活美學，實現文化公民權。

分支計畫及用途別科目	金額	承辦單位	說明
01 人員維持	21,372	國立新竹生活美學館	國立新竹生活美學館預算員額21人，包括職員18人、工友2人及技工1人，依規定編列人事費21,372千元。
0100 人事費	21,372		
0103 法定編制人員待遇	12,914		
0105 技工及工友待遇	1,210		
0111 獎金	3,256		
0121 其他給與	360		
0131 加班值班費	876		
0143 退休離職儲金	1,327		
0151 保險	1,429		
02 基本行政工作維持	38,450		
0200 業務費	7,903		
0201 教育訓練費	166		
0202 水電費	705		
0203 通訊費	552		
0215 資訊服務費	318		
0219 其他業務租金	64		
0221 稅捐及規費	14		
0231 保險費	93		
0250 按日按件計資酬金	96		
0271 物品	454		
0279 一般事務費	4,422		
0282 房屋建築養護費	37		
0283 車輛及辦公器具養護費	65		
0284 設施及機械設備養護費	700		
0291 國內旅費	108		
0294 運費	10		

**國立臺灣美術館及所屬
歲出計畫提要及分支計畫概況表**

經資門併計

中華民國107年度

單位：新臺幣千元

工作計畫名稱及編號	5361400501 新竹生活美學館業務	預算金額	87,535
分支計畫及用途別科目	金額	承辦單位	說 明
0299 特別費	99		11. 房屋建築養護費，計列37千元。
0300 設備及投資	30,523		12. 公務車輛及辦公器具養護費，計列65千元。
0302 房屋建築及設備費	29,523		13. 飲水機、電話、影印機保養及雜項設施維護等，計列700千元。
0306 資訊軟硬體設備費	200		14. 接洽公務之差旅費，計列108千元。
0319 雜項設備費	800		15. 公物運費，計列10千元。
0400 獎補助費	24		16. 首長特別費，計列99千元。
0475 獎勵及慰問	24		17. 館舍空間改善暨機電設備線路更新計畫28,255千元(資本門)。
			18. 辦公廳會議室廊道等整修費用，計列1,268千元(資本門)。
			19. 購置各項行政用資訊設備，計列200千元(資本門)。
			20. 購置辦公室雜項設備等，計列800千元(資本門)。
			21. 依照行政院105年9月8日院授人給撥字第1050053161號函規定辦理，退休員工三節慰問金每人每年6千元，計列24千元。
03 生活美學業務推展	27,713	國立新竹生活美學館	本計畫共需經費27,713千元，其內容如下(含政策宣導經費)：
0200 業務費	22,458		1. 推廣生活美學、文化藝術展演、文化創意產業、社區營造、社區藝術表演等業務，計列23,408千元，內容如下：
0219 其他業務租金	70		(1) 租用辦理展覽演出活動等所需器材租金，計列70千元。
0231 保險費	180		(2) 館藏品、活動展覽作品與參加人員及志工保險費，計列180千元。
0250 按日按件計資酬金	6,140		(3) 辦理生活美學系列講座、人才培育講習訓練等講師鐘點費、美藝活動諮詢審查會議專家學者出席費、表演藝術活動演出費及館訊稿費等，計列6,140千元。
0271 物品	150		(4) 各項活動展覽用材料、訂閱藝文期刊等物品，計列150千元。
0279 一般事務費	15,448		(5) 辦理表演藝術團隊巡迴基層演出、藝術行銷推廣活動、在地美寫生活動、美學主題展、生活美學系列講座、文化體驗、樂齡文化近用推廣，辦理人才培育、
0291 國內旅費	240		
0294 運費	230		
0400 獎補助費	5,255		
0437 對國內團體之捐助	4,305		
0475 獎勵及慰問	650		
0476 其他補助及捐助	300		

**國立臺灣美術館及所屬
歲出計畫提要及分支計畫概況表**

經資門併計

中華民國107年度

單位：新臺幣千元

工作計畫名稱及編號	5361400501 新竹生活美學館業務	預算金額	87,535
分支計畫及用途別科目	金額	承辦單位	說 明
			<p>社區營造、閱讀及美學推廣及各項活動宣傳等（含勞動派遣4人2,000千元），計列15,448千元。</p> <p>(6)辦理業務所需差旅費，計列240千元。</p> <p>(7)展演活動物品運費，計列230千元。</p> <p>(8)依照國立新竹生活美學館辦理生活美學相關競賽作業要點編列獎勵金650千元。</p> <p>(9)美術展覽申請補助等費用，計列300千元。</p> <p>2.捐助國內團體辦理生活美學推廣活動、社區藝文展覽、生活美學講座與講習、社區閱讀、地方學、高齡人口活化及社區藝術表演等，計列4,305千元。</p>

**國立臺灣美術館及所屬
歲出計畫提要及分支計畫概況表**

經資門併計

中華民國107年度

單位：新臺幣千元

工作計畫名稱及編號	5361400502 彰化生活美學館業務	預算金額	62,593
-----------	----------------------	------	--------

計畫內容：
推展中部四縣市各項文化活動、藝術展演、傳統技藝、社區營造、創意產業、社造人才培訓、社會教育、高齡文化近用及營造無障礙文化近用環境等活動。

預期成果：
預計於中部四縣市地區，落實文化扎根、區域文化資源整合及強化文化公民之觀念，並推展生活美學運動。

分支計畫及用途別科目	金額	承辦單位	說明
01 人員維持	22,317	國立彰化生活美學館	國立彰化生活美學館預算員額21人，包括職員18人、工友2人及技工1人，依規定編列人事費22,317千元。
0100 人事費	22,317		
0103 法定編制人員待遇	13,470		
0105 技工及工友待遇	1,144		
0111 獎金	3,030		
0121 其他給與	304		
0131 加班值班費	1,186		
0142 退休退職給付	412		
0143 退休離職儲金	1,336		
0151 保險	1,435		
02 基本行政工作維持	10,623		
0200 業務費	9,731		
0201 教育訓練費	62		
0202 水電費	1,583		
0203 通訊費	668		
0215 資訊服務費	30		
0221 稅捐及規費	20		
0231 保險費	250		
0271 物品	320		
0279 一般事務費	6,217		
0282 房屋建築養護費	242		
0283 車輛及辦公器具養護費	26		
0284 設施及機械設備養護費	162		
0291 國內旅費	50		
0294 運費	2		
0299 特別費	99		
0300 設備及投資	790		
0303 公共建設及設施費	340		
0304 機械設備費	245		

**國立臺灣美術館及所屬
歲出計畫提要及分支計畫概況表**

經資門併計

中華民國107年度

單位：新臺幣千元

工作計畫名稱及編號	5361400502 彰化生活美學館業務	預算金額	62,593
分支計畫及用途別科目	金額	承辦單位	說 明
0319 雜項設備費	205		資本門)。
0400 獎補助費	102		14. 依照公立學校退休教職員一次退休金及養老給付優惠存款辦法第六條及第十二條規定標準辦理，退休教育人員優惠存款利息補貼，計列66千元。
0454 差額補貼	66		
0475 獎勵及慰問	36		15. 依照行政院105年9月8日院授人給撥字第1050053161號函規定辦理，退休員工三節慰問金每人每年6千元，編列36千元。
03 生活美學業務推展	29,653	國立彰化生活美學館	本計畫共需經費29,653千元，其內容如下(含政策宣導經費)：
0200 業務費	23,516		1. 辦理社區生活美學、地方學、社區營造、社區文化、特色產業、社區藝術展演及高齡文化近用之調查、研究、編輯、出版等業務所需經費，計列5,456千元，其項目包括：
0201 教育訓練費	65		(1) 員工教育訓練費，計列65千元。
0203 通訊費	306		(2) 辦理各項活動郵電通訊費，計列306千元。
0215 資訊服務費	207		(3) 資訊等相關設備維護費，計列207千元。
0219 其他業務租金	640		(4) 辦理志工隊、研習活動及展演活動等保險費，計列1,092千元。
0231 保險費	1,092		(5) 編印各類叢書、畫冊、文化研習活動簡章、手冊等經費，計列3,498千元。
0250 按日按件計資酬金	3,000		(6) 辦理各項活動訊息宣傳，計列288千元。
0251 委辦費	27		2. 推動生活美學、社會教育、地方學、社區營造、社區文化、特色產業、社區藝術展演、高齡文化近用及相關活動輔導、人才訓練、研習策劃執行等業務，計列23,944千元，其項目包括：
0271 物品	2,344		(1) 租用辦理生活美學活動所需設備、設施租金，計列640千元。
0279 一般事務費	14,216		(2) 志工訓練、社造人才培訓、各類文化研習、社會教育活動講師鐘點費、各類藝術文化活動之評審費、專業諮詢出席費、委請專業顧問費、編印各類叢書之撰稿費及活動所需教材等，計列3,000千元。
0284 設施及機械設備養護費	51		(3) 協助辦理生活美學業務推展業務勞動派遣4人費用，計列2,200千元。
0291 國內旅費	495		
0294 運費	1,073		
0300 設備及投資	253		
0306 資訊軟硬體設備費	182		
0319 雜項設備費	71		
0400 獎補助費	5,884		
0437 對國內團體之捐助	3,414		
0475 獎勵及慰問	2,470		

**國立臺灣美術館及所屬
歲出計畫提要及分支計畫概況表**

經資門併計

中華民國107年度

單位：新臺幣千元

工作計畫名稱及編號	5361400502 彰化生活美學館業務	預算金額	62,593
分支計畫及用途別科目	金額	承辦單位	說明
			<p>(4)委託辦理生活美學業務研究案等，計列27千元。</p> <p>(5)辦理點字書、數位有聲書製作及閱讀推廣活動，計列800千元。</p> <p>(6)辦理文薈獎—全國身心障礙者文藝獎徵選及推廣活動，計列2,500千元（含依簡章發放獎勵金1,000千元）。</p> <p>(7)依文化業務志願服務獎勵辦法，辦理「全國績優文化志工表揚獎勵活動」、「文化志工業務行政人員交流工作坊」、「文化志工團隊重要幹部研訓」，計列3,250千元（含依簡章發放獎勵金250千元）。</p> <p>(8)辦理「中華民國107年度全國社會組合唱比賽」，計列1,700千元（含依簡章發放獎勵金1,000千元）。</p> <p>(9)辦理中部四縣市村芽計畫，計列1,000千元。</p> <p>(10)辦理中部四縣市偏鄉地區行動美學館巡迴展覽，計列1,000千元。</p> <p>(11)辦理文化藝術展演等所需物品，計列2,344千元。</p> <p>(12)辦理藝術下鄉、社區藝文、文化人才培育等活動及推動生活美學，培養民眾美感體驗等，計列230千元。</p> <p>(13)各項設備設施維護費，計列51千元。</p> <p>(14)國內出差旅費495千元，展演作品運費1,073千元，合共1,568千元。</p> <p>(15)捐助國內團體辦理社區及部落推廣藝文相關系列文化活動等，以落實公民文化權，計列3,414千元。</p> <p>(16)書法、設計競賽等獎金，計列220千元（依簡章發放獎勵金）。</p> <p>3.推動業務資訊化及各項設備費，計列253千元，其項目包括：</p> <p>(1)購置資訊設備，計列182千元（資本門）。</p> <p>(2)生活美學展演所需設施設備等，計列71</p>

**國立臺灣美術館及所屬
歲出計畫提要及分支計畫概況表**
中華民國107年度

經資門併計

單位：新臺幣千元

工作計畫名稱及編號	5361400502 彰化生活美學館業務	預算金額	62,593
分支計畫及用途別科目	金額	承辦單位	說明
			千元（資本門）。

國立臺灣美術館及所屬 歲出計畫提要及分支計畫概況表

經費門併計

中華民國107年度

單位：新臺幣千元

工作計畫名稱及編號	5361400503 臺南生活美學館業務	預算金額	77,838
-----------	----------------------	------	--------

計畫內容：

1. 深化社區營造，發揚生活所在的在地文化計畫。
 - (1) 辦理南部七縣市社區生活美學、社區營造、社會教育、文化創意產業及社區藝術展演等活動之策劃及執行。
 - (2) 各項社區文化之調查、研究、編輯及出版。
 - (3) 辦理社區營造、社區藝術展演等相關活動之輔導與人才訓練、研習之策劃及執行。
2. 捐助民間團體辦理各項生活美學、藝文展演、藝術教育、文創業務及社區營造等。
3. 高齡人口文化近用計畫。
4. 推動文化平權、展演藝術，落實文化體驗計畫。
5. 辦理藝文活動交流。
6. 生活美學業務計畫宣導。

預期成果：

1. 重視以在地知識為主體的地方學。
2. 建構地方知識學習網絡。
3. 提升高齡人口文化參與。
4. 深根在地文化內涵，推動文化平權之實現。
5. 帶動在地社區文化創新產業，揚振文化經濟。
6. 促進民眾文化參與，建構美感生活環境。

分支計畫及用途別科目	金額	承辦單位	說明
01 人員維持	24,709	國立臺南生活美學館	國立臺南生活美學館預算員額21人，包括職員18人、工友1人、技工1人及駕駛1人，依規定編列人事費24,709千元。
0100 人事費	24,709		
0103 法定編制人員待遇	14,645		
0105 技工及工友待遇	1,160		
0111 獎金	3,705		
0121 其他給與	336		
0131 加班值班費	1,552		
0142 退休退職給付	414		
0143 退休離職儲金	1,453		
0151 保險	1,444		
02 基本行政工作維持	39,146		
0200 業務費	24,120		
0201 教育訓練費	40		
0202 水電費	4,743		
0203 通訊費	439		
0215 資訊服務費	386		
0219 其他業務租金	144		
0221 稅捐及規費	12		
0231 保險費	69		
0250 按日按件計資酬金	35		
0271 物品	820		
0279 一般事務費	11,394		
0282 房屋建築養護費	1,250		

**國立臺灣美術館及所屬
歲出計畫提要及分支計畫概況表**

經資門併計

中華民國107年度

單位：新臺幣千元

工作計畫名稱及編號	5361400503 臺南生活美學館業務	預算金額	77,838
分支計畫及用途別科目	金額	承辦單位	說明
0283 車輛及辦公器具養護費	59	國立臺南生活美 學館	、協調、員工文康活動等費用（含勞務承攬17人4,000千元），計列4,296千元。 8.公務車輛養護費40千元、辦公器具養護費19千元，合共59千元。 9.水電消防空調設備委外操作養護費、機械設備耗材等，計列2,029千元。 10.國內出差旅費、短程車資及運費等，計列200千元。 11.首長特別費，計列99千元。 12.辦公室及機電設備等修繕增置，計列712千元（資本門）。 13.購置辦公設備、資訊設備及電腦軟體，計列326千元（資本門）。 14.依照行政院105年9月8日院授人給撥字第1050053161號函規定辦理，退休員工三節慰問金每人每年6千元，計列18千元。 15.二期建築物耐震補強，計列21,620千元（資本門13,970千元）。 本計畫共需經費13,983千元，其內容如下： 1.深化社區營造，發揚所在地生活文化、文創產業之調查研究與策劃執行所需活動、出版品及刊物印刷等，計列2,318千元。 2.辦理高齡人口文化近用計畫、地方學推動相關之調查研究及策劃執行所需活動計畫，計列1,856千元。 3.辦理美學講座、兒童美學體驗及生活美學展示等，計列950千元。 4.辦理生活美學、藝文體驗研習推廣執行計畫，計列2,030千元。 5.推動文化平權、社區生活美學、文化藝術展演、巡迴及文化體驗之策劃及執行、出版品印刷等經費，計列5,454千元，其項目包括： (1)辦理展覽室及演藝廳業務、生活美學主題展及特展、志工業務、藝起來美學及四季音樂會、演藝團隊駐點、創意劇演實驗活動、青年、兒童藝術創作空間、鄉土展室活動等相關經費，計列3,569千元。
0284 設施及機械設備養護費	4,430		
0291 國內旅費	190		
0294 運費	5		
0295 短程車資	5		
0299 特別費	99		
0300 設備及投資	15,008		
0302 房屋建築及設備費	14,144		
0304 機械設備費	400		
0306 資訊軟硬體設備費	146		
0319 雜項設備費	318		
0400 獎補助費	18		
0475 獎勵及慰問	18		
03 生活美學業務推展	13,983		
0200 業務費	12,608		
0201 教育訓練費	10		
0203 通訊費	55		
0215 資訊服務費	50		
0219 其他業務租金	120		
0231 保險費	104		
0250 按日按件計資酬金	4,132		
0262 國內組織會費	5		
0271 物品	170		
0279 一般事務費	7,527		
0284 設施及機械設備養護費	58		
0291 國內旅費	134		
0293 國外旅費	83		
0294 運費	160		
0300 設備及投資	85		
0319 雜項設備費	85		

**國立臺灣美術館及所屬
歲出計畫提要及分支計畫概況表**

經資門併計

中華民國107年度

單位：新臺幣千元

工作計畫名稱及編號	5361400503 臺南生活美學館業務		預算金額	77,838
分支計畫及用途別科目	金額	承辦單位	說明	
0400 獎補助費	1,290		(2)辦理社區視覺藝術巡迴展、南部區域文化體驗近用活動、視覺藝術下鄉及藝術文化交流等活動，計列1,802千元。 (3)辦理越南文化藝術探源計畫國外旅費，計列83千元。 6.辦理演藝廳、展覽室、生活美學展示中心、研習班與長青生活大學設備購置及整修等，計列85千元（資本門）。 7.捐助南部七縣市民間團體辦理各項生活美學、藝文展演、藝術教育、文創產業活動及社區營造等，計列1,290千元。	
0437 對國內團體之捐助	1,290			

**國立臺灣美術館及所屬
歲出計畫提要及分支計畫概況表**
中華民國107年度

經資門併計

單位：新臺幣千元

工作計畫名稱及編號	5361400504 臺東生活美學館業務	預算金額	47,948
-----------	----------------------	------	--------

計畫內容：

1. 建構藝術自由支持體系，辦理花東地區生活美學主題展及視覺藝術展覽計畫，以提升文化參與。
2. 扶植補助花東地區機關團體辦理生活美學、文化參與、深化社區營造。
3. 辦理花東音樂扶植計畫及花東原創生活節，以發揚生活所在的在地文化。
4. 辦理漫畫藝術、文化創意，以提升與保存原住民文化。
5. 補助花東生活美學協會辦理生活美學、社區營造、文化創意特色活動。
6. 設置花東地區生活美學推動平臺。
7. 辦理社區營造、生活美學等活動人才訓練研習之策劃宣傳及執行。
8. 出版美學講義教材及刊物。
9. 辦理花東地區原住民族文化藝術相關活動。

預期成果：

1. 提升花東藝術創作風氣、使花東地區與全國藝文零距離接軌。
2. 以文化提升凝聚政策，提升文創產業，再造文化治理。
3. 以故事書寫及影像記錄，再現生活中的文化記憶，並連結土地與人民的歷史記憶。
4. 以漫畫家敖幼祥創作教學，激發花東青少年創作及學習的意願。
5. 推廣高齡人口文化近用計畫，以提升文化參與。
6. 推動原住民族教育，傳承文化記憶，營造部落民族生活的環境。
7. 培育社造人才，深化社區營造，發揚生活「所在」在地化，以提升文化內涵揚振文化經濟。
8. 出版美學刊物，建構文化自由支持體系，提升文化內涵。
9. 促進花東地區原住民族文化發展，連結土地與人民的記憶。

分支計畫及用途別科目	金額	承辦單位	說明
01 人員維持	24,484	國立臺東生活美學館	國立臺東生活美學館預算員額19人，包括職員17人及工友2人，依規定編列人事費24,484千元。
0100 人事費	24,484		
0103 法定編制人員待遇	15,046		
0105 技工及工友待遇	760		
0111 獎金	3,337		
0121 其他給與	335		
0131 加班值班費	986		
0142 退休退職給付	912		
0143 退休離職儲金	1,422		
0151 保險	1,686		
02 基本行政工作維持	12,283		
0200 業務費	9,825		
0201 教育訓練費	10		
0202 水電費	911		
0203 通訊費	794		
0215 資訊服務費	50		
0221 稅捐及規費	15		
0231 保險費	33		
0250 按日按件計資酬金	50		
0271 物品	481		
0279 一般事務費	5,623		

**國立臺灣美術館及所屬
歲出計畫提要及分支計畫概況表**

經資門併計

中華民國107年度

單位：新臺幣千元

工作計畫名稱及編號	5361400504 臺東生活美學館業務	預算金額	47,948
分支計畫及用途別科目	金額	承辦單位	說 明
0282 房屋建築養護費	694		列50千元。
0283 車輛及辦公器具養護費	69		8.辦公室物品及油料費，計列481千元。
0284 設施及機械設備養護費	471		9.印刷、獎牌製作、廣告、業務聯繫、接待、 協調、員工文康活動等費用，計列432千元。
0291 國內旅費	525		。
0299 特別費	99		10.協助辦理事務勞動派遣5人2,867千元、館 舍保全及清潔勞務承攬5人2,324千元，合 共5,191千元。
0300 設備及投資	2,452		11.辦公房舍維護整修費用，計列694千元。
0302 房屋建築及設備費	2,152		12.車輛養護費及辦公器具保養費，計列69千 元。
0319 雜項設備費	300		13.公務用儀器及設備養護費，計列471千元。
0400 獎補助費	6		14.因業務需要之國內出差旅費及聘請講師於 臺澎金馬等地區所需之差旅費，計列525千 元。
0475 獎勵及慰問	6		15.首長特別費，計列99千元。
			16.展演大樓及研習教室臨更生路牆面防水防 漏工程（含設計、監造）2,152千元、雜項 設備汰換300千元，合共2,452千元（資本 門）。
			17.依照行政院105年9月8日院授人給撥字第10 50053161號函規定辦理，退休員工三節慰 問金每人每年6千元，計列6千元。
03 生活美學業務推展	11,181	國立臺東生活美 學館	本計畫共需經費11,181千元，其內容如下：
0200 業務費	7,478		1.辦理社區生活美學、社區營造、社區文化、 特色產業與社區藝術展演及相關活動之推廣 、調查、研究、編輯及出版等，計列8,445 千元，其項目包括：
0231 保險費	70		(1)辦理花東地區生活美學主題展、常設展 業務活動所需保險費，計列70千元。
0250 按日按件計資酬金	900		(2)辦理推動花東地區生活美學理念各項業 務活動所需出席費、講師鐘點費、稿費 及表演費，計列900千元。
0271 物品	500		(3)辦理各項活動所需之物品，消耗品300千 元、非消耗品200千元，合共500千元。
0279 一般事務費	5,218		(4)協助辦理生活美學業務推展業務勞動派 遣2人費用，計列1,143千元。
0291 國內旅費	790		(5)辦理活動所需之印刷、錄影費、宣傳費
0400 獎補助費	3,703		
0437 對國內團體之捐助	2,736		
0475 獎勵及慰問	967		

**國立臺灣美術館及所屬
歲出計畫提要及分支計畫概況表**

經資門併計

中華民國107年度

單位：新臺幣千元

工作計畫名稱及編號	5361400504 臺東生活美學館業務	預算金額	47,948
分支計畫及用途別科目	金額	承辦單位	說 明
			、印製文化景觀書籍、美學月刊及教育 宣導計畫等，計列4,075千元。 (6)因業務需要之國內出差旅費，計列790千 元。 (7)依照國立臺東生活美學館辦理生活美學 競賽作業要點編列獎勵金967千元。 2.輔導花東地區生活美學協會或社團，辦理各 項文化藝術產業及生活美學相關活動所需之 獎補助費，計列2,736千元。

**國立臺灣美術館及所屬
歲出計畫提要及分支計畫概況表**

經資門併計

中華民國107年度

單位：新臺幣千元

工作計畫名稱及編號	5361409800 第一預備金	預算金額	1,000
-----------	------------------	------	-------

計畫內容：

預期成果：

分支計畫及用途別科目	金額	承辦單位	說明
01 第一預備金	1,000	國立臺灣美術館	按經常支出總額的百分之一範圍內編列。
0900 預備金	1,000		
0901 第一預備金	1,000		

**國立臺灣美術館及所屬
各項費用彙計表**
中華民國107年度

單位：新臺幣千元

工作計畫名稱及編號 第一、二級用途別 科目名稱及編號	5361400100 一般行政	5361400200 美術館業務	5361400501 新竹生活美學 館業務	5361400502 彰化生活美學 館業務	5361400503 臺南生活美學 館業務	5361400504 臺東生活美學 館業務
合 計	129,600	260,424	87,535	62,593	77,838	47,948
0100 人事費	103,655	-	21,372	22,317	24,709	24,484
0103 法定編制人員待遇	43,237	-	12,914	13,470	14,645	15,046
0104 約聘僱人員待遇	9,998	-	-	-	-	-
0105 技工及工友待遇	11,911	-	1,210	1,144	1,160	760
0111 獎金	14,477	-	3,256	3,030	3,705	3,337
0121 其他給與	1,280	-	360	304	336	335
0131 加班值班費	6,445	-	876	1,186	1,552	986
0142 退休退職給付	2,438	-	-	412	414	912
0143 退休離職儲金	6,610	-	1,327	1,336	1,453	1,422
0151 保險	7,259	-	1,429	1,435	1,444	1,686
0200 業務費	24,681	128,769	30,361	33,247	36,728	17,303
0201 教育訓練費	55	58	166	127	50	10
0202 水電費	14,016	6,226	705	1,583	4,743	911
0203 通訊費	1,200	1,325	552	974	494	794
0212 權利使用費	-	1,514	-	-	-	-
0215 資訊服務費	274	2,185	318	237	436	50
0219 其他業務租金	40	2,143	134	640	264	-
0221 稅捐及規費	57	-	14	20	12	15
0231 保險費	191	2,961	273	1,342	173	103
0249 臨時人員酬金	-	4,200	-	-	-	-
0250 按日按件計資酬金	90	6,552	6,236	3,000	4,167	950
0251 委辦費	-	-	-	27	-	-
0261 國際組織會費	-	40	-	-	-	-
0262 國內組織會費	-	23	-	-	5	-
0271 物品	344	5,473	604	2,664	990	981
0279 一般事務費	6,331	82,397	19,870	20,433	18,921	10,841
0282 房屋建築養護費	388	-	37	242	1,250	694
0283 車輛及辦公器具養護費	107	-	65	26	59	69
0284 設施及機械設備養護費	1,128	617	700	213	4,488	471
0291 國內旅費	320	2,067	348	545	324	1,315

國立臺灣美術館及所屬
各項費用彙計表(續)

中華民國107年度

單位：新臺幣千元

工作計畫名稱及編號 第一、二級用途別 科目名稱及編號	5361409800 第一預備金					合 計
合 計	1,000					666,938
0100 人事費	-					196,537
0103 法定編制人員待遇	-					99,312
0104 約聘僱人員待遇	-					9,998
0105 技工及工友待遇	-					16,185
0111 獎金	-					27,805
0121 其他給與	-					2,615
0131 加班值班費	-					11,045
0142 退休退職給付	-					4,176
0143 退休離職儲金	-					12,148
0151 保險	-					13,253
0200 業務費	-					271,089
0201 教育訓練費	-					466
0202 水電費	-					28,184
0203 通訊費	-					5,339
0212 權利使用費	-					1,514
0215 資訊服務費	-					3,500
0219 其他業務租金	-					3,221
0221 稅捐及規費	-					118
0231 保險費	-					5,043
0249 臨時人員酬金	-					4,200
0250 按日按件計資酬金	-					20,995
0251 委辦費	-					27
0261 國際組織會費	-					40
0262 國內組織會費	-					28
0271 物品	-					11,056
0279 一般事務費	-					158,793
0282 房屋建築養護費	-					2,611
0283 車輛及辦公器具養護費	-					326
0284 設施及機械設備養護費	-					7,617
0291 國內旅費	-					4,919

**國立臺灣美術館及所屬
各項費用彙計表(續)**

中華民國107年度

單位：新臺幣千元

工作計畫名稱及編號 第一、二級用途別 科目名稱及編號	5361400100 一般行政	5361400200 美術館業務	5361400501 新竹生活美學 館業務	5361400502 彰化生活美學 館業務	5361400503 臺南生活美學 館業務	5361400504 臺東生活美學 館業務
0292 大陸地區旅費	-	210	-	-	-	-
0293 國外旅費	-	519	-	-	83	-
0294 運費	10	9,956	240	1,075	165	-
0295 短程車資	-	303	-	-	5	-
0299 特別費	130	-	99	99	99	99
0300 設備及投資	86	121,295	30,523	1,043	15,093	2,452
0302 房屋建築及設備費	-	65,897	29,523	-	14,144	2,152
0303 公共建設及設施費	-	8,172	-	340	-	-
0304 機械設備費	-	7,355	-	245	400	-
0306 資訊軟硬體設備費	-	7,082	200	182	146	-
0319 雜項設備費	86	32,789	800	276	403	300
0400 獎補助費	1,178	10,360	5,279	5,986	1,308	3,709
0437 對國內團體之捐助	-	-	4,305	3,414	1,290	2,736
0454 差額補貼	1,136	-	-	66	-	-
0475 獎勵及慰問	42	5,760	674	2,506	18	973
0476 其他補助及捐助	-	4,600	300	-	-	-
0900 預備金	-	-	-	-	-	-
0901 第一預備金	-	-	-	-	-	-

**國立臺灣美術館及所屬
各項費用彙計表**
中華民國107年度

單位：新臺幣千元

工作計畫名稱及編號 第一、二級用途別 科目名稱及編號	5361409800 第一預備金				合 計
0292 大陸地區旅費	-				210
0293 國外旅費	-				602
0294 運費	-				11,446
0295 短程車資	-				308
0299 特別費	-				526
0300 設備及投資	-				170,492
0302 房屋建築及設備費	-				111,716
0303 公共建設及設施費	-				8,512
0304 機械設備費	-				8,000
0306 資訊軟硬體設備費	-				7,610
0319 雜項設備費	-				34,654
0400 獎補助費	-				27,820
0437 對國內團體之捐助	-				11,745
0454 差額補貼	-				1,202
0475 獎勵及慰問	-				9,973
0476 其他補助及捐助	-				4,900
0900 預備金	1,000				1,000
0901 第一預備金	1,000				1,000

國立臺灣美
歲出一級用途
中華民國

科 目				經 常 支				
款	項	目	節	名 稱	人事費	業務費	獎補助費	債務費
21				文化部主管	196,537	271,089	27,820	-
	5			國立臺灣美術館及所屬	196,537	271,089	27,820	-
				文化支出	196,537	271,089	27,820	-
		1		一般行政	103,655	24,681	1,178	-
		2		美術館業務	-	128,769	10,360	-
		3		生活美學業務	92,882	117,639	16,282	-
			1	新竹生活美學館業務	21,372	30,361	5,279	-
			2	彰化生活美學館業務	22,317	33,247	5,986	-
			3	臺南生活美學館業務	24,709	36,728	1,308	-
			4	臺東生活美學館業務	24,484	17,303	3,709	-
		4		第一預備金	-	-	-	-

術館及所屬
別科目分析表

107年度

單位：新臺幣千元

出		資本支出					合計
預備金	小計	業務費	設備及投資	獎補助費	預備金	小計	
1,000	496,446	-	170,492	-	-	170,492	666,938
1,000	496,446	-	170,492	-	-	170,492	666,938
1,000	496,446	-	170,492	-	-	170,492	666,938
-	129,514	-	86	-	-	86	129,600
-	139,129	-	121,295	-	-	121,295	260,424
-	226,803	-	49,111	-	-	49,111	275,914
-	57,012	-	30,523	-	-	30,523	87,535
-	61,550	-	1,043	-	-	1,043	62,593
-	62,745	-	15,093	-	-	15,093	77,838
-	45,496	-	2,452	-	-	2,452	47,948
1,000	1,000	-	-	-	-	-	1,000

款	項	目	節	科 目 名 稱 及 編 號	設 備			
					土地	房屋建築及設備	公共建設及設施	機械設備
21	5			0061000000 文化部主管	-	111,716	8,512	8,000
				0061400000 國立臺灣美術館及所屬	-	111,716	8,512	8,000
				5361400000 文化支出	-	111,716	8,512	8,000
			1	5361400100 一般行政	-	-	-	-
			2	5361400200 美術館業務	-	65,897	8,172	7,355
			3	5361400500 生活美學業務	-	45,819	340	645
			1	5361400501 新竹生活美學館業務	-	29,523	-	-
			2	5361400502 彰化生活美學館業務	-	-	340	245
			3	5361400503 臺南生活美學館業務	-	14,144	-	400
			4	5361400504 臺東生活美學館業務	-	2,152	-	-

術館及所屬
分析表
107年度

單位：新臺幣千元

及		投			資		其他資本支出	合 計
運輸設備	資訊軟體設備	雜項設備	權 利	投 資				
-	7,610	34,654	-	-	-	-	170,492	
-	7,610	34,654	-	-	-	-	170,492	
-	7,610	34,654	-	-	-	-	170,492	
-	-	86	-	-	-	-	86	
-	7,082	32,789	-	-	-	-	121,295	
-	528	1,779	-	-	-	-	49,111	
-	200	800	-	-	-	-	30,523	
-	182	276	-	-	-	-	1,043	
-	146	403	-	-	-	-	15,093	
-	-	300	-	-	-	-	2,452	

本
頁
空
白

**國立臺灣美術館及所屬
人事費彙計表**
中華民國107年度

單位：新臺幣千元

人 事 費 別	金 額	說 明
一、民意代表待遇	-	
二、政務人員待遇	-	
三、法定編制人員待遇	99,312	
四、約聘僱人員待遇	9,998	
五、技工及工友待遇	16,185	
六、獎金	27,805	
七、其他給與	2,615	
八、加班值班費	11,045	超時加班費明細如下：國立臺灣美術館1,930千元，未逾該科目90年度實支數8成計2,566千元。國立新竹生活美學館234千元，未逾該科目90年度實支數8成計234千元。國立彰化生活美學館625千元，未逾該科目90年度實支數8成計632千元。國立臺南生活美學館769千元，未逾該科目90年度實支數8成計769千元。國立臺東生活美學館380千元，未逾該科目90年度實支數8成計584千元，合共3,938千元。
九、退休退職給付	4,176	
十、退休離職儲金	12,148	
十一、保險	13,253	
十二、調待準備	-	
合 計	196,537	

國立臺灣美
預算員額
中華民國

科 目				員 額 (單位：													
款	項	目	節 名 稱	職 員		警 察		法 警		駐 警		工 友		技 工		駕 駛	
				本年度	上年度	本年度	上年度	本年度	上年度	本年度	上年度	本年度	上年度	本年度	上年度	本年度	上年度
21	5	1	0061000000 文化部主管	128	129	-	-	-	-	-	-	11	11	28	33	3	3
			0061400000 國立臺灣美術館及 所屬	128	129	-	-	-	-	-	-	11	11	28	33	3	3
			5361400100 一般行政	57	57	-	-	-	-	-	-	4	4	25	30	2	2
	3	1	5361400500 生活美學業務	71	72	-	-	-	-	-	-	7	7	3	3	1	1
			5361400501 新竹生活美學館業 務	18	18	-	-	-	-	-	-	2	2	1	1	-	-
		2	5361400502 彰化生活美學館業 務	18	19	-	-	-	-	-	-	2	2	1	1	-	-
			5361400503 臺南生活美學館業 務	18	18	-	-	-	-	-	-	1	1	1	1	1	1
		4	5361400504 臺東生活美學館業	17	17	-	-	-	-	-	-	2	2	-	-	-	-

術館及所屬
明細表
107年度

單位：新臺幣千元

人								年 需 經 費			說 明
聘 用		約 僱		駐外雇員		合 計		本 年 度	上 年 度	比 較	
本 年 度	上 年 度	本 年 度	上 年 度	本 年 度	上 年 度	本 年 度	上 年 度				
-	-	23	25	-	-	193	201	185,492	190,241	-4,749	
-	-	23	25	-	-	193	201	185,492	190,241	-4,749	
-	-	23	25	-	-	111	118	97,210	98,612	-1,402	國立臺灣美術館以業務費預計進用臨時人員6人4,200千元，勞動派遣25人12,500千元及勞務承攬64人22,143千元；工程管理費進用臨時人力1人，經費405千元，分述如下： 1.基本行政工作維持，預計進用勞務承攬17人，經費5,493千元。 2.美術推展工作，預計進用勞動派遣20人，經費9,500千元；勞務承攬39人，經費13,000千元。 3.臺灣文化生活品牌－藝術應用發展，預計進用臨時人員6人，經費4,200千元；勞動派遣2人，經費1,150千元；勞務承攬5人，經費2,000千元。 4.臺灣科技融藝創新計畫，預計進用勞動派遣3人，經費1,850千元。 5.邁向國際級美術館建構計畫，預計進用勞務承攬3人，經費1,650千元；以工程管理費進用臨時人力1人，經費405千元。
-	-	-	-	-	-	82	83	88,282	91,629	-3,347	
-	-	-	-	-	-	21	21	20,496	21,861	-1,365	國立新竹生活美學館以業務費預計進用勞動派遣9人4,399千元及勞務承攬4人1,748千元，分述如下： 1.基本行政工作維持，預計進用勞動派遣5人，經費2,399千元；勞務承攬4人，經費1,748千元。 2.生活美學業務推展，預計進用勞動派遣4人，經費2,000千元。
-	-	-	-	-	-	21	22	21,131	22,522	-1,391	國立彰化生活美學館以業務費預計進用勞動派遣4人2,200千元及勞務承攬15人4,500千元，分述如下： 1.基本行政工作維持，預計進用勞務承攬15人，經費4,500千元。 2.生活美學業務推展，預計進用勞動派遣4人，經費2,200千元。
-	-	-	-	-	-	21	21	23,157	23,210	-53	國立臺南生活美學館以業務費預計進用勞動派遣7人3,099千元及勞務承攬17人4,000千元，編列於基本行政工作維持。
-	-	-	-	-	-	19	19	23,498	24,036	-538	國立臺東生活美學館以業務費預計進用

國立臺灣美
預算員額
中華民國

科 目				員 額 (單位：													
款	項	目	節 名 稱	職 員		警 察		法 警		駐 警		工 友		技 工		駕 駛	
				本年度	上年度	本年度	上年度	本年度	上年度	本年度	上年度	本年度	上年度	本年度	上年度	本年度	上年度
			務														

術館及所屬
明細表
107年度

單位：新臺幣千元

人								年 需 經 費			說 明
聘 用		約 僱		駐外雇員		合 計		本 年 度	上 年 度	比 較	
本 年 度	上 年 度	本 年 度	上 年 度	本 年 度	上 年 度	本 年 度	上 年 度				
											勞動派遣7人4,010千元及勞務承攬5人2,324千元，分述如下： 1.基本行政工作維持，預計進用勞動派遣5人，經費2,867千元；勞務承攬5人，經費2,324千元。 2.生活美學業務推展，預計進用勞動派遣2人，經費1,143千元。

本
頁
空
白

**國立臺灣美術館及所屬
公務車輛明細表**
中華民國107年度

單位：新臺幣千元

車輛數	車輛種類	乘客人數 不含司機	購置 年月	汽缸總 排氣量 (立方公分)	油料費			養護費	其他	備註
					數量(公升)	單價(元)	金額			
1	現有車輛： 首長專用車	4	105.07	1,800	1,668	24.40	41	9	14	AQF-6715。國立臺灣美術館。
1	公務轎車	4	98.04	1,800	1,668	24.40	41	11	20	4482-WG。國立彰化生活美學館。
1	公務轎車	4	98.05	1,800	1,668	24.40	41	38	21	6513WQ。國立臺南生活美學館。
1	公務轎車	4	98.06	1,798	852 972	24.40 15.30	21 15	51	16	4657-VY。國立新竹生活美學館，油氣雙燃料車。
1	公務轎車	4	99.02	1,798	1,668	24.40	41	51	15	4235-WV。國立臺東生活美學館。
1	小客貨兩用車 (7-8人座)	7	99.05	2,000	852 972	24.40 15.30	21 15	51	20	9521ZF。國立臺灣美術館，油氣雙燃料車。
1	一般公務用機車	1	80.03	86	312	24.40	8	2	1	JEN929。國立臺灣美術館。
1	一般公務用機車	1	80.06	49	312	24.40	8	2	1	SXM593。國立臺灣美術館。
1	一般公務用機車	1	91.04	125	312	24.40	8	1	1	LL6-419。國立彰化生活美學館。
1	一般公務用機車	1	97.02	124	312	24.40	8	2	2	067-CQC。國立新竹生活美學館。
2	一般公務用機車	1	99.03	49	624	24.40	15	2	4	199-QGH、200-QGH。國立臺南生活美學館。
1	一般公務用機車	1	102.03	125	312	24.40	8	1	1	ACX-5933。國立彰化生活美學館。
1	一般公務用機車	1	103.06	125	312	24.40	8	1	1	287-NYZ。國立彰化生活美學館。
	合 計				12,816		295	221	117	

預算員額： 職員 128 人 技工 28 人
 警察 0 人 駕駛 3 人
 法警 0 人 聘用 0 人
 駐警 0 人 約僱 23 人
 工友 11 人 駐外雇員 0 人

合計： 193 人

國立臺灣美
現有辦公房

中華民國

區 分	自有				無償借用		
	單位數	面積	取得成本	年需養護費	單位數	面積	年需養護費
一、辦公房屋	16	99,486.87	2,109,751	2,211	-	-	-
二、機關宿舍	7	1,946.31	19,793	400	-	-	-
1 首長宿舍	-	-	-	-	-	-	-
2 單房間職務宿舍	6	1,806.87	19,392	389	-	-	-
3 多房間職務宿舍	1	139.44	401	11	-	-	-
三、其他	9	-	3,324	-	-	-	-
合 計		101,433.18	2,132,868	2,611		-	-

術館及所屬

舍明細表

107年度

單位：新臺幣千元，平方公尺

有償租用或借用					合計			
單位數	面積	押金	租金	年需養護費	面積	押金	租金	年需養護費
-	-	-	-	-	99,486.87	-	-	2,211
-	-	-	-	-	1,946.31	-	-	400
-	-	-	-	-	-	-	-	-
-	-	-	-	-	1,806.87	-	-	389
-	-	-	-	-	139.44	-	-	11
-	-	-	-	-	-	-	-	-
-	-	-	-	-	101,433.18	-	-	2,611

本
頁
空
白

**國立臺灣美術館及所屬
收支併列案款對照表**
中華民國107年度

單位：新臺幣千元

歲				出		歲				入	
科				目		科				目	
款	項	目	節	名稱及編號	預算數	款	項	目	節	名稱及編號	預算數
21				0061000000 文化部主管	150	7				1100000000 其他收入	150
	5			0061400000 國立臺灣美術館及所屬	150		203			1161400000 國立臺灣美術館及所屬	150
		2		5361400200 美術館業務	150			1		1161400900 雜項收入	150
									2	1161400909 其他雜項收入	150

捐 助 計 畫	計 畫 起 訖 年 度	捐 助 對 象	捐 助 內 容	捐 助
				經 常
				人 事 費
合計				-
1. 對團體之捐助				-
0437 對國內團體之捐助				-
(1)5361400501 新竹生活美學館業務				-
[1]生活美學業務推展	01	107-107 國內團體	捐助國內團體辦理生活美學推廣活動、社區藝文展覽、生活美學講座與講習、社區閱讀、地方美學、高齡人口活化及社區藝術表演等。	-
(2)5361400502 彰化生活美學館業務				-
[1]生活美學業務推展	03	107-107 國內團體	捐助國內團體辦理社區生活美學、社會教育、藝術展演、傳統技藝、社區營造、創意產業等文化活動經費。	-
(3)5361400503 臺南生活美學館業務				-
[1]生活美學業務推展	01	107-107 南部七縣市國內團體	捐助南部七縣市民間團體辦理生活美學推廣。	-
(4)5361400504 臺東生活美學館業務				-
[1]生活美學業務推展	01	107-107 民間團體	補助花東地區團體、協會辦理生活美學業務。	-
0475 獎勵及慰問				-
(1)5361400502 彰化生活美學館業務				-
[1]生活美學業務推展	03	107-107 團體	辦理全國績優文化志工表揚及全國社會組合唱比賽等獎金。	-
2. 對個人之捐助				-
0454 差額補貼				-
(1)5361400100 一般行政				-
[1]基本行政工作維持	01	107-107 退休人員	退休人員優惠存款利息差額補貼。	-
(2)5361400502 彰化生活美學館業務				-
[1]基本行政工作維持	02	107-107 退休人員	退休人員優惠存款利息差額補貼。	-

術館及所屬
分析表
107年度

單位：新臺幣千元

經 費		之 用 途		分 析
門		資 本		合 計
業 務 費	其 他	營 建 工 程	其 他	
-	27,820	-	-	27,820
-	12,995	-	-	12,995
-	11,745	-	-	11,745
-	4,305	-	-	4,305
-	4,305	-	-	4,305
-	3,414	-	-	3,414
-	3,414	-	-	3,414
-	1,290	-	-	1,290
-	1,290	-	-	1,290
-	2,736	-	-	2,736
-	2,736	-	-	2,736
-	1,250	-	-	1,250
-	1,250	-	-	1,250
-	1,250	-	-	1,250
-	14,825	-	-	14,825
-	1,202	-	-	1,202
-	1,136	-	-	1,136
-	1,136	-	-	1,136
-	66	-	-	66
-	66	-	-	66

捐 助 計 畫	計 畫 起 訖 年 度	捐 助 對 象	捐 助 內 容	捐 助	
				經	常
				人	事 費
0475 獎勵及慰問					-
(1)5361400100 一般行政					-
[1]基本行政工作維持	02	107-107	退休人員	退休員工三節慰問金。	-
(2)5361400200 美術館業務					-
[1]美術推展工作	03	107-107	個人	1.辦理全國美術展覽，公開徵選作品，得獎作品獎金，計列3,600千元。 2.辦理版印年畫徵件，公開徵選作品，得獎作品獎金，計列900千元。 3.辦理第18屆國際版畫雙年展，公開徵選作品，得獎作品獎金，計列1,260千元。	-
(3)5361400501 新竹生活美學館業務					-
[1]生活美學業務推展	02	107-107	個人	推動業務辦理競賽而發給獎勵金。	-
(4)5361400501 新竹生活美學館業務					-
[1]基本行政工作維持	03	107-107	退休人員	退休員工三節慰問金。	-
(5)5361400502 彰化生活美學館業務					-
[1]生活美學業務推展	03	107-107	個人	辦理文薈獎、書法及設計競賽等獎金。	-
(6)5361400502 彰化生活美學館業務					-
[1]基本行政工作維持	02	107-107	退休人員	退休員工三節慰問金。	-
(7)5361400503 臺南生活美學館業務					-
[1]基本行政工作維持	03	107-107	退休員工	退休員工三節慰問金。	-
(8)5361400504 臺東生活美學館業務					-
[1]生活美學業務推展	03	107-107	個人	辦理花東地區生活美學業務。	-
(9)5361400504 臺東生活美學館業務					-
[1]基本行政工作維持	02	107-107	退休員工	退休員工三節慰問金。	-

術館及所屬
分析表
107年度

單位：新臺幣千元

經 費		之 用 途		分 析
門		資 本 門		合 計
業 務 費	其 他	營 建 工 程	其 他	
-	8,723	-	-	8,723
-	42	-	-	42
-	42	-	-	42
-	5,760	-	-	5,760
-	5,760	-	-	5,760
-	650	-	-	650
-	650	-	-	650
-	24	-	-	24
-	24	-	-	24
-	1,220	-	-	1,220
-	1,220	-	-	1,220
-	36	-	-	36
-	36	-	-	36
-	18	-	-	18
-	18	-	-	18
-	967	-	-	967
-	967	-	-	967
-	6	-	-	6
-	6	-	-	6

捐 助 計 畫	計 畫 起 訖 年 度	捐 助 對 象	捐 助 內 容	捐 助
				經 常
				人 事 費
0476 其他補助及捐助				-
(1)5361400200 美術館業務				-
[1]臺灣科技融藝創新計畫	04 107-107	藝術家	補助國內藝術家至國外重要 藝術機構駐點見習等機票食 宿補助費，及國內外跨界創 作補助專案等。	-
(2)5361400501 新竹生活美學館業務				-
[1]生活美學業務推展	04 107-107	個人	美術展覽申請補助等費用。	-

術館及所屬
分析表
107年度

單位：新臺幣千元

經 費		之 用 途		分 析	
門		資 本		合	計
業 務 費	其 他	營 建 工 程	其 他		
-	4,900	-	-		4,900
-	4,600	-	-		4,600
-	4,600	-	-		4,600
-	300	-	-		300
-	300	-	-		300

本
頁
空
白

**國立臺灣美術館及所屬
派員出國計畫預算總表**
中華民國107年度

單位：新臺幣千元

類 別	本 年 度 計 畫 項 數	本 年 度 預 計 人 天	本 年 度 預 算 數	上 年 度 計 畫 項 數	上 年 度 核 定 人 天	上 年 度 預 算 數
合 計	2	44	602	4	51	623
考 察	2	44	602	3	46	571
視 察	-	-	-	-	-	-
訪 問	-	-	-	-	-	-
開 會	-	-	-	1	5	52
談 判	-	-	-	-	-	-
進 修	-	-	-	-	-	-
研 究	-	-	-	-	-	-
實 習	-	-	-	-	-	-

計畫名稱及領域代碼	擬前往國家	擬拜會或視察機構	拜 會 內 容	預計前往期間	預計天數	擬派人數
一．考察 01 第16屆威尼斯建築雙年展 —臺灣館70	義大利	威尼斯普里奇歐尼宮 (Palazzo delle Prigioni)	為拓展臺灣建築藝術在國際的能見度，並增進我國與歐洲地區在建築藝術的交流與互動，每二年於義大利威尼斯普里奇歐尼宮 (Palazzo delle Prigioni) 辦理臺灣館展覽，於此一國際建築盛會中引介臺灣建築特色，彰顯臺灣建築藝術創作者的主體性與獨特性，有持續參展並辦理之必要性。	107.05-107.08	9	4
02 越南文化藝術探源計畫70	越南	越南國家音樂學院、越南國家美術館、河內傳統手工藝村、河內大劇院	本館承辦文化部105-110年「社區營造三期及村落文化發展計畫」主軸業務—「新住民文化培力暨國際藝術巡迴展演計畫」，聚焦臺灣外籍配偶及移工多數的東南亞族群，以〈節慶〉、〈民族舞蹈及服飾〉、〈民謠、樂器及工藝〉三大主題期程，透過東南亞文化藝術主題展覽、表演以及文化培力活動，提升大眾對於東南亞文化藝術的認識與尊重，也藉此提供新住民擴散其母國文化，增進新二代對母國文化的認知，以及臺灣民眾共同參與的機會。在新住民(非大陸港澳地區)中，母國越南者約占56%為最大宗，故本出國計畫預訂前往越南，實地探源該國文化藝術，預計拜會越南國家音樂學院、越南國家美術館、河內傳統手工藝村、河內大劇院等五個機構，期能藉此拜會，	107.01-107.12	4	2

術館及所屬
算類別表—考察、視察、訪問
107年度

單位：新臺幣千元

旅 費		預 算		歸屬預算科目	前三年內有無赴同一機構拜會	
交通費	生活費	辦公費	合 計		有/無	如有，說明其拜會內容
313	199	7	519	美術館業務	有	威尼斯建築雙年展為全球最具指標性的國際雙年展，我國自2000年參展以來，即以每兩年為一次，推選優秀建築藝術案參與此一國際盛會，對拓展國際建築界對臺灣建築特色的了解、彰顯臺灣建築藝術創作的主體性與獨特性有實質之綜效，本案有持續參展並辦理之必要性。
38	40	5	83	臺南生活美學館業務	無	

計畫名稱及領域代碼	擬前往國家	擬拜會或視察機構	拜 會 內 容	預計前往期間	預計天數	擬派人數
			<p>提供本館執行「新住民文化培力暨國際藝術巡迴展演計畫」建議，並邀請參與展演活動，呈現越南文化藝術的豐沛內涵。</p>			

術館及所屬
算類別表—考察、視察、訪問
107年度

單位：新臺幣千元

旅		費		預		算		歸屬預算科目	前三年內有無赴同一機構拜會	
交通費	生活費	辦公費	合計	合計	合計	有/無	如有，說明其拜會內容			

計畫名稱及領域代碼	擬前往地區	擬拜會單位	工 作 內 容	預計前往期間	預計天數	擬派人數
01 為辦理亞洲藝術雙年展赴大陸重要藝術機構訪察及選件70	北京、上海、廣州等	中央美院美術館、中國美術館、上海當代藝術館等	赴大陸地區拜訪各美術館、畫廊、策展人、藝術家工作室及相關藝術機構，進行2019亞洲藝術雙年展相關研究考察洽談，以進行展覽活動規劃、藝術家邀請、借展等展覽籌備及辦理事宜。藉此訪察洽談，與大陸藝術專業機構及藝術從事者進行互動交流，以了解其國際雙年展操作及行銷模式，並建立未來合作關係。	107.01 - 107.12	5	2
02 席德進繪畫研究之學術研討會及展覽交流計畫70	上海、杭州、四川等	中國美術學院美術館、浙江美術館、上海美術館等	席德進先生於1923年出生於四川，在杭州藝專受完整的藝術養成教育，1948年來台灣發展，其創作融合中國傳統文化與台灣自然人文的特色，為台灣美術創新風貌的重要藝術家。為彰顯席德進藝術成就及推展台灣美術，藉此訪察洽談與大陸相關美術機構互動交流，以為策畫學術及展覽活動相關研究規劃籌備及辦理事宜，進行互動交流與洽談合作計畫。	107.05 - 107.10	5	2

術館及所屬
畫預算類別表

107年度

單位：新臺幣千元

旅 費 預 算				歸屬預算科目	前三年內有無赴同一單位拜會	
交通費	生活費	辦公費	合 計		有/無	如有，說明其拜會內容
60	62	13	135	美術館業務	無	
38	30	7	75	美術館業務	無	

國立臺灣美
歲出按職能及
中華民國

職能 別分類	經濟性 分類	經 常 支 出				
		消費支出	債務利息	補助地方	移轉民間	小計
總 計		468,586	-	-	27,860	496,446
08 娛樂、文化與宗教		468,586	-	-	27,860	496,446

術館及所屬
經濟性綜合分類表
107年度

單位：新臺幣千元

資		本		支		出	總計
資本形成	土地購入	增資	補助地方	移轉民間	小計		
170,492	-	-	-	-	-	170,492	666,938
170,492	-	-	-	-	-	170,492	666,938

本
頁
空
白

**國立臺灣美術館及所屬
跨年期計畫概況表**

中華民國107年度

單位：新臺幣億元

計畫名稱	執行期間	中央公務預算 經費需求總額	分年經費需求				備註
			105及以 前年度 預算數	106年度 預算數	107年度 預算數	108及以後 年度預估 需求數	
臺灣文化生活品 牌國際化計畫	106-109	5.85	-	1.36	0.91	3.58	1. 行政院105年9月29日院臺文字第1050037326號函核定。 2. 本計畫107年度預算分別編列於文化部「文化創意產業發展業務」科目29,302千元、「視覺及表演藝術之策劃與發展」科目13,853千元、「臺灣文學館業務」科目5,443千元，文化資產局「文化資產業務」科目28,446千元，與國立臺灣美術館及所屬「美術館業務」科目13,630千元。
國美躍昇－邁向 國際級美術館建 構計畫	107-109	4.83	-	-	1.10	3.73	1. 行政院106年8月14日院臺文字第1060025238號函核定。 2. 本計畫107年度預算編列於國立臺灣美術館及所屬「美術館業務」科目109,585千元。

委 辦 計 畫	計 畫 起 訖 年 度	委 辦 內 容	委 辦	
			經 常	
			用 人 費 用	業 務 費 用
合計			-	27
1.5361400500 生活美學業務			-	27
5361400502 彰化生活美學館業務			-	27
(1)生活美學理論與實務研究	107-107	辦理生活美學理論與實務之委託研究案。	-	27

術館及所屬
分析表
107年度

單位：新臺幣千元

經 門		費 之 用 途		分 析
其 他	資 本	設 備 購 置	其 他	合 計
-	-	-	-	27
-	-	-	-	27
-	-	-	-	27
-	-	-	-	27

國立臺灣美術館及所屬
立法院審議 106 年度中央政府總預算案
所提決議、附帶決議及注意辦理事項辦理情形報告表

決 議 項 次	、 附 帶 決 議 及 注 意 事 項 內 容	辦 理 情 形
(一)	<p>一、通案決議部分</p> <p>106 年度總預算案針對各機關所屬通案刪減用途別項目決議如下：</p> <ol style="list-style-type: none"> 1. 減列委辦費（不含法律義務支出）6%。 2. 減列軍事裝備設施、房屋建築、車輛及辦公器具、設施及機械設備養護費 4.5%。 3. 減列大陸地區旅費 15%。 4. 減列國外旅費及出國教育訓練費（不含法律義務支出及接機接艦經費）5%。 5. 減列設備及投資（不含資產作價投資）5.3%。 6. 減列對國內團體之捐助與政府機關間補助（不含法律義務支出）5%。 7. 減列對地方政府之補助（不含法律義務支出及一般性補助款）4%。 8. 前述 1 至 4 項允許在業務科目範圍內調整。 9. 前述 6 至 7 項允許在獎補助費科目範圍內調整。 10. 前述 1 至 7 項若有特殊困難無法依上開原則調整者，可提出其他可刪減項目，經主計總處審核同意後予以代替補足。 11. 如總刪減數未達 240 億元，另予補足。 	配合辦理。
(十四)	<p>106 年度中央政府總預算案各機關資訊服務費共編列 53 億 2,655 萬 5 千元，較 105 年度立法院通過之法定預算 52 億 7,741 萬 1 千元增加近 5,000 萬元。有鑑於國家資源有限，各機關應確實考量資訊軟、硬體服務有無購買或租賃之必要，並妥適利用現有之資源，爰刪減資訊服務費，在總刪 240 億元額度內調整。</p>	配合辦理。
(十八)	<p>政府捐助設立之財團法人係為配合政府政策或補政府行政之不足，因此其董監事名單中有不少是所負責督導之主管機關的現行公務人員來兼任，公務機關人員依公務所需外出開會，原可以依法請領差旅費，但這些財團法人預算書中編列董監事之車馬費、兼職費或者出席費不同名目之預算，俾免浪費公帑浪費並擲節開支，故要求 106 年起現行公務人員因職務所需兼任財團法人董監事，不得再請領車馬費或出席費等相關經費。</p>	配合辦理。
(三十四)	<p>有鑑於大型車輛視野死角及內輪差造成車禍意外奪命屢見不鮮，交通部已要求 106 年 1 月 1 日新型出廠車量的各型式 N2 及 N3 類大貨車應加裝「行車視野輔助系統」，政府應帶頭安裝，並率先示範。爰此，政府與國營事業所轄大客車、大貨車，或政府、國營事業透過政府採購公開招標，委託民間辦理相關業務，簽約外包廠商大客車與大貨車皆應一律安裝「行車視野輔助系統」，未安裝「行車視野輔助系統」之車輛，不得承攬政府或國營事業委託工程、標案或計畫等公共工程採購事項。以有效降低大型車輛事故，保障人民生命財產安全，並持續加強宣導行車安全。</p>	配合辦理。

國立臺灣美術館及所屬
立法院審議 106 年度中央政府總預算案
所提決議、附帶決議及注意辦理事項辦理情形報告表

決 議 項 次	、 附 帶 決 議 及 注 意 事 項 內 容	辦 理 情 形
(三十九)	<p>中央及地方政府退休職人員三節慰問金年約需經費近 12 億元，惟該「三節慰問金」僅依行政院於民國 58 年發布的一紙「退休人員照護事項」，並在 60 年 6 月 2 日依次修正後，沿用至今；然退休公教人員給與隨時空環境已有所改善，早年因公教人員退休所得較低所採取的權宜措施，實應隨之調整。爰此，106 年度中央政府總預算案各單位所編「三節慰問金」預算，除符合行政院 105 年 9 月 8 日院授人給揆字第 1050053161 號函修正「退休人員照護事項」發給三節慰問金資格，包括：退休公教人員支（兼）領月退休金在新臺幣 2 萬 5 千元以下者（兼領月退休金者係以原全額退休金為計算基準）、「因公成殘」之退休公教人員或退休時未具工作能力者等，以及退職工友（含技工、駕駛），於每人每年 6 千元之數額範圍內，發放之三節慰問金經費外，其餘均予刪除，以期資源合理運用，並落實照顧弱勢。</p>	配合辦理。
(四十)	<p>現行支（兼）領月退休金人員得比照退休機關現職人員支給子女教育補助費，中央及地方政府年需經費約 17 億餘元。106 年度中央政府分別於銓敘部統籌編列 1 億 4,170 萬 4 千元、退輔會編列 8 億 0,042 萬元、教育部編列 9,100 萬元，合計 10 億 3,312 萬 4 千元。惟一般民眾薪資水準遲遲無法提升，而退休軍公教退休所得已有改善，不問所得高低，一律發給退休軍公教人員子女教育補助並不合理。以目前國家財政困難，退休軍公教人員之子女教育補助亦應考量其必要性、全理性與公平性。爰此，106 學年度起（106.8），退休軍公教人員可支領子女教育補助費的對象，限下列：(1)退休人員支（兼）領月退休金在 2.5 萬元以下（兼領者以原全額退休金為計算基準）。(2)「因公成殘」之退休人員。(3)退休時未具工作能力者。但軍職退休人員的支領資格，可再考量其服務特性，另為合宜處理。同時，納入年金制度改革內容研議。相關經費由各該機關自行調整減支。</p>	配合辦理。

國立臺灣美術館及所屬
立法院審議 106 年度中央政府總預算案
所提決議、附帶決議及注意辦理事項辦理情形報告表

決 議 項 次	、 附 帶 決 議 及 注 意 事 項 內 容	辦 理 情 形
(三六〇)	<p>二、各組審查決議部分： 通過決議—預算凍結（書面報告）部分 新增通過決議</p> <p>文化部全球佈局行動方案 106-109 年第二期國際及兩岸交流中程計畫，該計畫預算編列機關、科目散落 6 個機關、14 個分支計畫，相當瑣碎不全面，且未見電視節目相關計畫，亦未對市場趨勢與資訊完整掌握，顯見計畫周延性不足。</p> <p>電視節目擴散性與滲透性很強，無論是用何種載具播放，都是頗具效益的文化交流工具。然該計畫國際電影文化交流、臺灣電影工具箱、跨域宣傳臺灣流行音樂、臺灣公廣集團國際交流等 4 項主要內容，未見具體有關電視節目產業推動計畫。</p> <p>該計畫第一期策略包含發展兩岸夥伴關係、推動臺灣影視音大陸發展、兩岸跨區文化合作等，期透過大陸市場邁向國際舞臺。然目前我國電視節目有多少輸出大陸、大陸市場喜愛何種類型節目，均未見相關報告，顯見對影視產業發展趨勢掌握不完整。</p> <p>此外，該計畫極為龐大，雖然 14 項子計畫看似周詳，各單位按部就班執行，然該計畫之整體作戰策略為何？是否各單位有統一的作戰計畫，而不是各自執行後繳交報告由文化交流司統整變交差了事？爰凍結十分之一預算，待文化部提供立法院教育及文化委員會書面報告後，始得動支。</p>	<p>文化部已向立法院教育及文化委員會提出報告，並經立法院 106 年 6 月 6 日台立院議字第 1060701818 號函准予動支。</p>
(一)	<p>第 22 款 文化部主管 第 5 項 國立臺灣美術館及所屬 凍結第 2 目「美術館業務」1,500 萬元，俟文化部向立法院教育及文化委員會提出書面報告後，始得動支。</p>	<p>文化部已向立法院教育及文化委員會提出報告，並經立法院教育及文化委員會 106 年 5 月 18 日第 24 次全體委員會議決議，准予動支。</p>

附 錄 一

國立臺灣美術館分預算

國立臺灣美術館
分預算目次
中華民國 107 年度

一、歲出計畫提要及分支計畫概況表.....	附錄一	1-10
二、各項費用彙計表.....	附錄一	11-12
三、人事費彙計表.....	附錄一	13
四、預算員額明細表.....	附錄一	14-15
五、公務車輛明細表.....	附錄一	16

國立臺灣美術館
歲出計畫提要及分支計畫概況表
中華民國107年度

經資門併計

單位：新臺幣千元

工作計畫名稱及編號	5361400100 一般行政	預算金額	129,600
-----------	-----------------	------	---------

計畫內容：
一般經常性行政業務。

預期成果：
適切支援各業務單位，加強計畫與作業效能。

分支計畫及用途別科目	金額	承辦單位	說明
01 人員維持	103,655	國立臺灣美術館	國立臺灣美術館預算員額111人，包括職員57人、工友4人、技工25人、駕駛2人及約僱23人，依規定編列人事費103,655千元。
0100 人事費	103,655		
0103 法定編制人員待遇	43,237		
0104 約聘僱人員待遇	9,998		
0105 技工及工友待遇	11,911		
0111 獎金	14,477		
0121 其他給與	1,280		
0131 加班值班費	6,445		
0142 退休退職給付	2,438		
0143 退休離職儲金	6,610		
0151 保險	7,259		
02 基本行政工作維持	25,945	國立臺灣美術館	
0200 業務費	24,681		
0201 教育訓練費	55		
0202 水電費	14,016		
0203 通訊費	1,200		
0215 資訊服務費	274		
0219 其他業務租金	40		
0221 稅捐及規費	57		
0231 保險費	191		
0250 按日按件計資酬金	90		
0271 物品	344		
0279 一般事務費	6,331		
0282 房屋建築養護費	388		
0283 車輛及辦公器具養護費	107		
0284 設施及機械設備養護費	1,128		
0291 國內旅費	320		
0294 運費	10		
0299 特別費	130		
0300 設備及投資	86		

國立臺灣美術館
歲出計畫提要及分支計畫概況表
中華民國107年度

經資門併計

單位：新臺幣千元

工作計畫名稱及編號	5361400100 一般行政	預算金額	129,600
分支計畫及用途別科目	金額	承辦單位	說 明
0319 雜項設備費	86		13. 園區綠化清潔2,793千元（含勞務承攬8人2,624千元）、園區與美術街雕塑品清潔維護304千元，合共3,097千元。 14. 辦公房舍修繕費，計列388千元。 15. 機電設施維護費，計列1,128千元。 16. 接洽公務之差旅費320千元、運費10千元，合共330千元。 17. 首長特別費，計列130千元。 18. 購置辦公室雜項設備等，計列86千元（資本門）。 19. 依照公立學校退休教職員一次退休金及養老給付優惠存款辦法第六條及第十二條規定標準辦理，退休教育人員優惠存款利息補貼，計列1,136千元。 20. 依照行政院105年9月8日院授人給撥字第1050053161號函規定辦理，退休員工三節慰問金每人每年6千元，計列42千元。
0400 獎補助費	1,178		
0454 差額補貼	1,136		
0475 獎勵及慰問	42		

國立臺灣美術館
歲出計畫提要及分支計畫概況表
中華民國107年度

經資門併計

單位：新臺幣千元

工作計畫名稱及編號	5361400200 美術館業務	預算金額	260,424
-----------	------------------	------	---------

計畫內容：

1. 辦理臺灣美術研究及出版，建構美術資料維運平臺。
2. 辦理以臺灣美術發展為主軸的各類展覽，引進國外視覺藝術新知，推介國內藝術家參與國際藝壇。
3. 厚植藝術作品蒐藏維護與多元應用，推動社會藝術教育發展。
4. 辦理臺灣文化生活品牌－藝術應用發展計畫。
5. 辦理臺灣科技融藝創新計畫。
6. 辦理邁向國際級美術館建構計畫。

預期成果：

1. 提升國民藝術創作自由支持體系與欣賞質能，培育視覺藝術人才及青年藝術家創作，保存維護國內現存的重要美術作品。
2. 保存維護美術文化財產，激勵現代美術創作，培養國民美術素養，提高國民生活品質，並促進世界美術交流。
3. 形塑臺灣美術特色，再現土地與人民的共同記憶及呈顯藝術多樣性成就。
4. 結合國內科技藝術機構及藝文創意團體，培育新世代、新科技藝術跨域合作人才，創造臺灣科技具競爭力之優勢。
5. 打造跨域加值美術園區及建構國家級兒童美術教育領航中心。

分支計畫及用途別科目	金額	承辦單位	說明
01 美術推展工作	123,836	國立臺灣美術館	本計畫共需經費123,836千元，其內容如下（含政策宣導經費）： 1. 以視覺藝術資產為主軸，辦理美術推展工作，計列97,444千元，其項目包括： (1) 辦理臺灣美術家傳記叢書出版10冊及臺灣資深藝術家影音紀錄片攝製5部，計列6,502千元。 (2) 出版美術學術研究論文集2冊、「臺灣美術」館刊4期、年報等，舉辦臺灣美術學術研討會、論壇、藝術家座談會等學術活動，建置臺灣美術知識庫，辦理影音藝術推展及召開諮詢會議等，計列3,378千元。 (3) 辦理常設展、主題規劃展、邀請展、申請展、版印年畫徵件及展覽、全國美術展等展覽（含原住民族經費500千元），計列8,688千元。 (4) 協助辦理大門服務臺等文化藝術事務勞動派遣15人7,125千元、協助辦理展覽業務勞動派遣5人2,375千元、展場值勤及園區巡邏勞務承攬39人（含假日人力7人）13,000千元，合共22,500千元。 (5) 辦理典藏品保險、辦理藝術品購藏審查會議及藝術品蒐藏之收退件包裝運輸等，計列1,611千元。 (6) 辦理典藏品整理、點檢與編目作業、翻譯及編印典藏目錄，計列810千元。 (7) 辦理典藏品修復及購置維修材料等，
0200 業務費	89,691		
0201 教育訓練費	58		
0202 水電費	4,147		
0203 通訊費	1,115		
0212 權利使用費	1,486		
0215 資訊服務費	700		
0219 其他業務租金	1,046		
0231 保險費	2,586		
0250 按日按件計資酬金	4,818		
0261 國際組織會費	40		
0262 國內組織會費	23		
0271 物品	4,007		
0279 一般事務費	58,662		
0291 國內旅費	1,815		
0292 大陸地區旅費	210		
0293 國外旅費	519		
0294 運費	8,311		
0295 短程車資	148		
0300 設備及投資	28,385		
0306 資訊軟硬體設備費	2,724		
0319 雜項設備費	25,661		
0400 獎補助費	5,760		

國立臺灣美術館
歲出計畫提要及分支計畫概況表
中華民國107年度

經資門併計

單位：新臺幣千元

工作計畫名稱及編號	5361400200 美術館業務	預算金額	260,424
分支計畫及用途別科目	金額	承辦單位	說 明
0475 獎勵及慰問	5,760		<p>計列3,817千元。</p> <p>(8)辦理藝術品典藏、展示空間之環境管控、清潔維護、消毒、各項檢測，藏品保存維護體、器材與維護材料，運輸及環境與保存修復設施、設備、儀器與RFID系統維運等，計列2,520千元。</p> <p>(9)辦理新典藏庫營運電費，計列4,147千元。</p> <p>(10)辦理展覽活動雜誌宣傳廣告339千元，辦理推廣活動文宣及業務宣導與新聞聯繫等各類媒體宣傳廣告655千元，合共994千元。</p> <p>(11)辦理記者聯誼及媒體聯繫等相關費用，計列135千元。</p> <p>(12)藝術向下扎根，辦理國小學童、青少年及美術相關親子活動，計列1,485千元。</p> <p>(13)鼓勵大專院校學生及一般民眾善用美術館資源，培養藝術欣賞涵養，辦理藝術講座及導賞學習推廣活動，計列890千元（其中收支併列150千元）。</p> <p>(14)藝術資源分享，辦理弱勢族群與偏遠地區學生邀約活動（含原住民族經費50千元），計列558千元。</p> <p>(15)藉由教育活動詮釋藝術內涵，辦理志工培訓服裝及教師與藝文相關人員研習活動等，計列1,125千元。</p> <p>(16)配合重要節慶，辦理美術家聯誼及多元、跨域之生活美學推廣活動，計列1,305千元。</p> <p>(17)辦理資料中心讀者服務，購置中外文電子及紙本美術期刊，美術圖書與非書資料管理，知識管理及個資保護等，計列1,543千元。</p> <p>(18)辦理網路設備、伺服器軟硬體、網站及各項資訊管理系統維護，電腦耗材及資訊設備零組件購置，網站資料翻譯等，計列1,152千元。</p>

國立臺灣美術館
歲出計畫提要及分支計畫概況表
中華民國107年度

經資門併計

單位：新臺幣千元

工作計畫名稱及編號	5361400200 美術館業務	預算金額	260,424
分支計畫及用途別科目	金額	承辦單位	說 明
			<p>(19)規劃兒童繪本區親子閱讀延伸活動及辦理出版品交流等，計列751千元。</p> <p>(20)購置電子資源及多媒體資料等，計列648千元。</p> <p>(21)辦理個人電腦及週邊設備汰換、網路設備及伺服器軟硬體汰換、備份系統擴充等，計列1,816千元（資本門）。</p> <p>(22)購置美術圖書、影音資料及兒童繪本圖書等充實美術資源，辦理資料中心營運、兒童繪本區經營、館史資料管理及個資保護等業務所需相關設備，計列1,478千元（資本門）。</p> <p>(23)從美術史脈絡體系及年度重要展覽等，蒐藏購置臺灣及亞洲代表性藝術家作品，計列24,183千元（資本門）。</p> <p>(24)辦理藝術展演活動所需軟硬體設備等，計列908千元（資本門）。</p> <p>(25)依照全國美術展公開徵選作品簡章標準辦理，得獎作品獎金，計列3,600千元（獎勵金）。</p> <p>(26)依照版印年畫展公開徵選作品簡章標準辦理，得獎作品獎金，計列900千元（獎勵金）。</p> <p>2. 文化部全球布局行動方案106-109年第二期國際及兩岸交流中程計畫總經費2,374,044千元，執行期間為106至109年，106年已編列324,636千元，本年度續編第2年經費286,986千元，其中本計畫編列26,392千元，內容如下：</p> <p>(1)辦理第18屆國際版畫雙年展、第16屆威尼斯建築雙年展—臺灣館、亞洲藝術雙年展、臺灣美術雙年展等國際藝術展覽及館際交流展（含辦理女性藝術家作品展覽1,500千元），計列23,718千元。</p> <p>(2)辦理展覽活動文宣、業務宣傳廣告、新聞媒體聯繫等，含平面媒體、電子媒體、網路媒體等宣傳廣告496千元及辦理與記者聯誼等相關費用189千元，合共685</p>

國立臺灣美術館
歲出計畫提要及分支計畫概況表
中華民國107年度

經資門併計

單位：新臺幣千元

工作計畫名稱及編號	5361400200 美術館業務	預算金額	260,424
分支計畫及用途別科目	金額	承辦單位	說 明
02 臺灣文化生活品牌－藝術應用發展	13,630	國立臺灣美術館	千元。 (3)辦理第16屆威尼斯建築雙年展－臺灣館展覽國外旅費，計列519千元。 (4)為辦理亞洲藝術雙年展赴大陸重要藝術機構訪察及選件大陸地區旅費135千元、辦理席德進繪畫研究之學術研討會及展覽交流大陸地區旅費75千元，合共210千元。 (5)依照第18屆國際版畫雙年展公開徵選作品簡章標準辦理，得獎作品獎金，計列1,260千元（獎勵金）。
0200 業務費	13,630		臺灣文化生活品牌國際化計畫奉行政院105年9月29日院臺文字第1050037326號函核定，計畫總經費585,000千元，執行期間為106至109年，106年已編列136,471千元，本年度續編第2年經費90,674千元，其中本計畫編列13,630千元，內容如下（含政策宣導經費）：
0202 水電費	1,980		1. 建置數位素材與資料庫等，計列904千元。
0215 資訊服務費	895		2. 運用藏品數位素材辦理推廣活動，計列386千元。
0219 其他業務租金	17		3. 辦理當代藝術資產應用發展相關業務規劃與執行之臨時人員2人1,400千元及勞動派遣2人1,150千元，合共2,550千元。
0231 保險費	140		4. 執行本計畫運用相關空間所需使用電費，計列1,980千元。
0249 臨時人員酬金	4,200		5. 數位科技設備維修、網站維運等，計列903千元。
0250 按日按件計資酬金	290		6. 辦理藝術跨領域發展相關業務規劃與執行之臨時人員4人酬金，計列2,800千元。
0271 物品	60		7. 辦理各項科技與藝術展演、教育活動等業務執行所需之費用（含展覽規畫執行、展場空間裝置、印刷品編輯印製、作品運輸等），計列2,107千元。
0279 一般事務費	5,453		8. 協助辦理藝術跨領域發展相關業務維運勞務承攬5人，計列2,000千元。
0284 設施及機械設備養護費	8		本計畫共需經費13,373千元，其內容如下（含政策宣導經費）：
0291 國內旅費	67		1. 視覺藝術，為創造臺灣科技藝術具競爭力之
0294 運費	520		
03 臺灣科技融藝創新計畫	13,373	國立臺灣美術館	
0200 業務費	7,683		
0203 通訊費	30		

國立臺灣美術館
歲出計畫提要及分支計畫概況表
中華民國107年度

經資門併計

單位：新臺幣千元

工作計畫名稱及編號	5361400200 美術館業務	預算金額	260,424
分支計畫及用途別科目	金額	承辦單位	說 明
0212 權利使用費	28		<p>優勢，形成科藝合作之良好機制及有機循環為工作主軸，以營造科技與藝術開放對話環境、培育科技藝術跨域合作專業人才、促進國際連結與建立跨域合作範例為重點工作，計列8,310千元，其項目包括：</p> <p>(1)協助辦理計畫業務及展演活動勞動派遣2人，計列1,300千元。</p> <p>(2)辦理數位科技通訊、租賃、郵資、業務活動人員及設備保險等，計列50千元。</p> <p>(3)數位科技設備維修及網站維運等，計列40千元。</p> <p>(4)邀請專家學者、藝術家參與各項科技融藝展演及推廣教育活動所需之出席費、交通費等，計列50千元。</p> <p>(5)辦理各項科技融藝展演、教育活動所需購置之材料與物品等，計列50千元。</p> <p>(6)辦理各項科技融藝展演策展規畫、展場空間設計、作品裝置、文宣設計、編輯印製、佈卸展及運輸保險等，計列1,984千元。</p> <p>(7)辦理各項科技融藝展演、教育活動宣傳廣告等，計列145千元。</p> <p>(8)辦理科技融藝展演活動所需軟硬體及系統開發等，計列91千元（資本門）。</p> <p>(9)辦理國內外技術與藝術人才交流計畫，補助國內藝術家至國外重要藝術機構駐點見習等機票食宿補助費及國內外跨界創作補助專案等，計列4,600千元。</p> <p>2.視藝典藏，藉由新媒體科技應用增進藝術展示方式及傳播能量，有效率維護充實數位內容與資料庫，拓展藝術多方位流通及應用價值，計列5,063千元，其項目包括：</p> <p>(1)以典藏藝術品數位內容結合新穎科技之增值應用開拓創新價值，辦理VR虛擬實境應用等之多感官互動展示與增值服務體驗，策展規劃、展場空間設計與裝置、佈卸展、文宣品印製等，計列2,857千元。</p>
0215 資訊服務費	390		
0219 其他業務租金	30		
0231 保險費	35		
0250 按日按件計資酬金	164		
0271 物品	250		
0279 一般事務費	6,132		
0284 設施及機械設備養護費	9		
0291 國內旅費	85		
0294 運費	525		
0295 短程車資	5		
0300 設備及投資	1,090		
0306 資訊軟硬體設備費	817		
0319 雜項設備費	273		
0400 獎補助費	4,600		
0476 其他補助及捐助	4,600		

國立臺灣美術館
歲出計畫提要及分支計畫概況表
中華民國107年度

經資門併計

單位：新臺幣千元

工作計畫名稱及編號	5361400200 美術館業務	預算金額	260,424
分支計畫及用途別科目	金額	承辦單位	說明
04 邁向國際級美術館建構計畫	109,585	國立臺灣美術館	(2)辦理數位科技資通訊、典藏品RFID環控系統維運、設備維修與租賃等，計列379千元。 (3)辦理藝術典藏數位資源內容擴充、授權費等，計列108千元。 (4)辦理本計畫諮詢、審查業務相關會議委員出席費及交通費等相關費用，計列85千元。 (5)協助辦理本計畫執行維運勞動派遣1人，計列550千元。 (6)通訊、郵資、運輸、保險及本計畫活動所需物品與材料費等，計列85千元。 (7)多感官體驗裝置相關設備與系統開發等，計列999千元（資本門）。
0200 業務費	17,765		<p>國美躍昇－邁向國際級美術館建構計畫奉行政院106年8月14日院臺文字第1060025238號函核定，計畫總經費483,040千元，執行期間為107至109年，本年度編列第1年經費109,585千元，其內容如下：</p> <p>1. 打造跨域增值美術園區，計列67,224千元，其項目包括：</p> <p>(1)辦理本計畫整體統合發展及空間配置等諮詢會議、辦理本館空間調整及園區整修期間所需之設施安全管理、維持美術館服務機能正常運作之相關維護營運費用，計列7,350千元。 (2)協助辦理本計畫執行維運勞務承攬3人，計列1,650千元。 (3)辦理美術園區環境綠美化及環保節能等設施建置、館舍空間改造及增建電扶梯等工程之規劃、設計、監造及相關業務執行所需設備建置等，計列42,289千元（資本門，其中工程管理費按施工費35,574千元提列1.563%，計556千元，係依中央政府各機關工程管理費支用要點規定估算，並配合工程結算總價覈實於得提列數額內執行）。 (4)辦理新典藏庫設施整備及舊典藏庫設施</p>
0202 水電費	99		
0203 通訊費	180		
0215 資訊服務費	200		
0219 其他業務租金	1,050		
0231 保險費	200		
0250 按日按件計資酬金	1,280		
0271 物品	1,156		
0279 一般事務費	12,150		
0284 設施及機械設備養護費	600		
0291 國內旅費	100		
0294 運費	600		
0295 短程車資	150		
0300 設備及投資	91,820		
0302 房屋建築及設備費	65,897		
0303 公共建設及設施費	8,172		
0304 機械設備費	7,355		
0306 資訊軟硬體設備費	3,541		
0319 雜項設備費	6,855		

國立臺灣美術館
歲出計畫提要及分支計畫概況表
中華民國107年度

經資門併計

單位：新臺幣千元

工作計畫名稱及編號	5361400200 美術館業務	預算金額	260,424
分支計畫及用途別科目	金額	承辦單位	說明
			<p>改善、辦理典藏庫房機電安全設備及典藏庫專業器具等設備建置，計列15,935千元（資本門）。</p> <p>2.建構國家級兒童美術教育領航中心，計列42,361千元，其項目包括：</p> <p>(1)辦理美術教育功能及空間需求等諮詢會議、辦理兒童美術教育中心空間（繪本區）空間改造展示活動等，計列8,765千元。</p> <p>(2)辦理教育學習等相關空間改造工程之規劃、設計、監造及演講廳等相關設備建置等，計列33,596千元（資本門，其中工程管理費按施工費25,000千元提列1.8%，計450千元，含臨時人力1人405千元，係依中央政府各機關工程管理費支用要點規定估算，並配合工程結算總價覈實於得提列數額內執行）。</p>

國立臺灣美術館
歲出計畫提要及分支計畫概況表
中華民國107年度

經資門併計

單位：新臺幣千元

工作計畫名稱及編號	5361409800 第一預備金	預算金額	1,000
-----------	------------------	------	-------

計畫內容：

預期成果：

分支計畫及用途別科目	金額	承辦單位	說明
01 第一預備金	1,000	國立臺灣美術館	按經常支出總額的百分之一範圍內編列。
0900 預備金	1,000		
0901 第一預備金	1,000		

**國立臺灣美術館
各項費用彙計表**

中華民國107年度

單位：新臺幣千元

工作計畫名稱及編號 第一、二級用途別 科目名稱及編號	5361400100 一般行政	5361400200 美術館業務	5361409800 第一預備金	合 計
合 計	129,600	260,424	1,000	391,024
0100 人事費	103,655	-	-	103,655
0103 法定編制人員待遇	43,237	-	-	43,237
0104 約聘僱人員待遇	9,998	-	-	9,998
0105 技工及工友待遇	11,911	-	-	11,911
0111 獎金	14,477	-	-	14,477
0121 其他給與	1,280	-	-	1,280
0131 加班值班費	6,445	-	-	6,445
0142 退休退職給付	2,438	-	-	2,438
0143 退休離職儲金	6,610	-	-	6,610
0151 保險	7,259	-	-	7,259
0200 業務費	24,681	128,769	-	153,450
0201 教育訓練費	55	58	-	113
0202 水電費	14,016	6,226	-	20,242
0203 通訊費	1,200	1,325	-	2,525
0212 權利使用費	-	1,514	-	1,514
0215 資訊服務費	274	2,185	-	2,459
0219 其他業務租金	40	2,143	-	2,183
0221 稅捐及規費	57	-	-	57
0231 保險費	191	2,961	-	3,152
0249 臨時人員酬金	-	4,200	-	4,200
0250 按日按件計資酬金	90	6,552	-	6,642
0261 國際組織會費	-	40	-	40
0262 國內組織會費	-	23	-	23
0271 物品	344	5,473	-	5,817
0279 一般事務費	6,331	82,397	-	88,728
0282 房屋建築養護費	388	-	-	388
0283 車輛及辦公器具養護費	107	-	-	107
0284 設施及機械設備養護費	1,128	617	-	1,745
0291 國內旅費	320	2,067	-	2,387
0292 大陸地區旅費	-	210	-	210

國立臺灣美術館
各項費用彙計表
中華民國107年度

單位：新臺幣千元

工作計畫名稱及編號 第一、二級用途別 科目名稱及編號	5361400100 一般行政	5361400200 美術館業務	5361409800 第一預備金	合 計
0293 國外旅費	-	519	-	519
0294 運費	10	9,956	-	9,966
0295 短程車資	-	303	-	303
0299 特別費	130	-	-	130
0300 設備及投資	86	121,295	-	121,381
0302 房屋建築及設備費	-	65,897	-	65,897
0303 公共建設及設施費	-	8,172	-	8,172
0304 機械設備費	-	7,355	-	7,355
0306 資訊軟硬體設備費	-	7,082	-	7,082
0319 雜項設備費	86	32,789	-	32,875
0400 獎補助費	1,178	10,360	-	11,538
0454 差額補貼	1,136	-	-	1,136
0475 獎勵及慰問	42	5,760	-	5,802
0476 其他補助及捐助	-	4,600	-	4,600
0900 預備金	-	-	1,000	1,000
0901 第一預備金	-	-	1,000	1,000

國立臺灣美術館
人事費彙計表
中華民國107年度

單位：新臺幣千元

人 事 費 別	金 額	說 明
一、民意代表待遇	-	
二、政務人員待遇	-	
三、法定編制人員待遇	43,237	
四、約聘僱人員待遇	9,998	
五、技工及工友待遇	11,911	
六、獎金	14,477	
七、其他給與	1,280	
八、加班值班費	6,445	超時加班費1,930千元，未逾該科目90年度實支數8成計2,566千元。
九、退休退職給付	2,438	
十、退休離職儲金	6,610	
十一、保險	7,259	
十二、調待準備	-	
合 計	103,655	

國立臺灣
預算員額
中華民國

科 目				員 額 (單位：													
款	項	目	節 名 稱	職 員		警 察		法 警		駐 警		工 友		技 工		駕 駛	
				本年度	上年度	本年度	上年度	本年度	上年度	本年度	上年度	本年度	上年度	本年度	上年度	本年度	上年度
21			006100000 文化部主管	57	57	-	-	-	-	-	-	4	4	25	30	2	2
	5		006140000 國立臺灣美術館及 所屬	57	57	-	-	-	-	-	-	4	4	25	30	2	2
		1	5361400100 一般行政	57	57	-	-	-	-	-	-	4	4	25	30	2	2

美術館
明細表
107年度

單位：新臺幣千元

人								年 需 經 費			說 明
聘 用		約 僱		駐外雇員		合 計		本 年 度	上 年 度	比 較	
本 年 度	上 年 度	本 年 度	上 年 度	本 年 度	上 年 度	本 年 度	上 年 度				
-	-	23	25	-	-	111	118	97,210	98,612	-1,402	國立臺灣美術館以業務費預計進用臨時人員6人4,200千元，勞動派遣25人12,500千元及勞務承攬64人22,143千元；工程管理費進用臨時人力1人，經費405千元，分述如下： 1. 基本行政工作維持，預計進用勞務承攬17人，經費5,493千元。 2. 美術推展工作，預計進用勞動派遣20人，經費9,500千元；勞務承攬39人，經費13,000千元。 3. 臺灣文化生活品牌－藝術應用發展，預計進用臨時人員6人，經費4,200千元；勞動派遣2人，經費1,150千元；勞務承攬5人，經費2,000千元。 4. 臺灣科技融藝創新計畫，預計進用勞動派遣3人，經費1,850千元。 5. 邁向國際級美術館建構計畫，預計進用勞務承攬3人，經費1,650千元；以工程管理費進用臨時人力1人，經費405千元。
-	-	23	25	-	-	111	118	97,210	98,612	-1,402	
-	-	23	25	-	-	111	118	97,210	98,612	-1,402	

**國立臺灣美術館
公務車輛明細表**
中華民國107年度

單位：新臺幣千元

車輛數	車輛種類	乘客人數 不含司機	購置 年月	汽缸總 排氣量 (立方公分)	油料費			養護費	其他	備註
					數量(公升)	單價(元)	金額			
1	現有車輛： 首長專用車	4	105.07	1,800	1,668	24.40	41	9	14	AQF-6715。國立臺灣美術館。
1	小客貨兩用車 (7-8人座)	7	99.05	2,000	852 972	24.40 15.30	21 15	51	20	9521ZF。國立臺灣美術館，油氣雙燃料車。
1	一般公務用機車	1	80.03	86	312	24.40	8	2	1	JEN929。國立臺灣美術館。
1	一般公務用機車	1	80.06	49	312	24.40	8	2	1	SXM593。國立臺灣美術館。
	合計				4,116		92	64	36	

附 錄 二

國立新竹生活美學館分預算

國立新竹生活美學館

分預算目次

中華民國 107 年度

一、歲出計畫提要及分支計畫概況表.....	附錄二	1- 3
二、各項費用彙計表.....	附錄二	4- 5
三、人事費彙計表.....	附錄二	7
四、預算員額明細表.....	附錄二	8- 9
五、公務車輛明細表.....	附錄二	10

國立新竹生活美學館 歲出計畫提要及分支計畫概況表

經費門併計

中華民國107年度

單位：新臺幣千元

工作計畫名稱及編號	5361400501 新竹生活美學館業務	預算金額	87,535
-----------	----------------------	------	--------

計畫內容：

1. 辦理北部九縣市生活美學、文化藝術展演、文化創意產業及社區營造等業務之推廣、調查、研究、編輯及出版，發揚生活所在的在地文化。
2. 辦理都會型社區營造，社區藝術活動之人才培育及活動輔導，提供藝文成長養分。
3. 再造歷史現場，推動文化體驗教育。

預期成果：

1. 深耕服務範圍九縣市區域特色和族群文化底蘊，發掘及營造自身生活特色之美，為社區文化保存及社區生活美學扎根佈樁。
2. 提供青年創作者舞台，成為文化發展新動力。
3. 轉化及提升社區營造能量，培養社區詮釋權，倡議自己的在地美學。
4. 建構地方知識學習網絡並積極推動文化資產保存，以文化體驗與地方學推動生活美學，實現文化公民權。

分支計畫及用途別科目	金額	承辦單位	說明
01 人員維持	21,372	國立新竹生活美學館	國立新竹生活美學館預算員額21人，包括職員18人、工友2人及技工1人，依規定編列人事費21,372千元。
0100 人事費	21,372		
0103 法定編制人員待遇	12,914		
0105 技工及工友待遇	1,210		
0111 獎金	3,256		
0121 其他給與	360		
0131 加班值班費	876		
0143 退休離職儲金	1,327		
0151 保險	1,429		
02 基本行政工作維持	38,450		
0200 業務費	7,903		
0201 教育訓練費	166		
0202 水電費	705		
0203 通訊費	552		
0215 資訊服務費	318		
0219 其他業務租金	64		
0221 稅捐及規費	14		
0231 保險費	93		
0250 按日按件計資酬金	96		
0271 物品	454		
0279 一般事務費	4,422		
0282 房屋建築養護費	37		
0283 車輛及辦公器具養護費	65		
0284 設施及機械設備養護費	700		
0291 國內旅費	108		
0294 運費	10		

國立新竹生活美學館
歲出計畫提要及分支計畫概況表

經資門併計

中華民國107年度

單位：新臺幣千元

工作計畫名稱及編號	5361400501 新竹生活美學館業務	預算金額	87,535
分支計畫及用途別科目	金額	承辦單位	說 明
0299 特別費	99		11. 房屋建築養護費，計列37千元。
0300 設備及投資	30,523		12. 公務車輛及辦公器具養護費，計列65千元。
0302 房屋建築及設備費	29,523		13. 飲水機、電話、影印機保養及雜項設施維護等，計列700千元。
0306 資訊軟硬體設備費	200		14. 接洽公務之差旅費，計列108千元。
0319 雜項設備費	800		15. 公物運費，計列10千元。
0400 獎補助費	24		16. 首長特別費，計列99千元。
0475 獎勵及慰問	24		17. 館舍空間改善暨機電設備線路更新計畫28,255千元(資本門)。
			18. 辦公廳會議室廊道等整修費用，計列1,268千元(資本門)。
			19. 購置各項行政用資訊設備，計列200千元(資本門)。
			20. 購置辦公室雜項設備等，計列800千元(資本門)。
			21. 依照行政院105年9月8日院授人給撥字第1050053161號函規定辦理，退休員工三節慰問金每人每年6千元，計列24千元。
03 生活美學業務推展	27,713	國立新竹生活美學館	本計畫共需經費27,713千元，其內容如下(含政策宣導經費)：
0200 業務費	22,458		1. 推廣生活美學、文化藝術展演、文化創意產業、社區營造、社區藝術表演等業務，計列23,408千元，內容如下：
0219 其他業務租金	70		(1) 租用辦理展覽演出活動等所需器材租金，計列70千元。
0231 保險費	180		(2) 館藏品、活動展覽作品與參加人員及志工保險費，計列180千元。
0250 按日按件計資酬金	6,140		(3) 辦理生活美學系列講座、人才培育講習訓練等講師鐘點費、美藝活動諮詢審查會議專家學者出席費、表演藝術活動演出費及館訊稿費等，計列6,140千元。
0271 物品	150		(4) 各項活動展覽用材料、訂閱藝文期刊等物品，計列150千元。
0279 一般事務費	15,448		(5) 辦理表演藝術團隊巡迴基層演出、藝術行銷推廣活動、在地美寫生活動、美學主題展、生活美學系列講座、文化體驗、樂齡文化近用推廣，辦理人才培育、
0291 國內旅費	240		
0294 運費	230		
0400 獎補助費	5,255		
0437 對國內團體之捐助	4,305		
0475 獎勵及慰問	650		
0476 其他補助及捐助	300		

國立新竹生活美學館
歲出計畫提要及分支計畫概況表

經資門併計

中華民國107年度

單位：新臺幣千元

工作計畫名稱及編號	5361400501 新竹生活美學館業務	預算金額	87,535
分支計畫及用途別科目	金額	承辦單位	說 明
			<p>社區營造、閱讀及美學推廣及各項活動宣傳等（含勞動派遣4人2,000千元），計列15,448千元。</p> <p>(6)辦理業務所需差旅費，計列240千元。</p> <p>(7)展演活動物品運費，計列230千元。</p> <p>(8)依照國立新竹生活美學館辦理生活美學相關競賽作業要點編列獎勵金650千元。</p> <p>(9)美術展覽申請補助等費用，計列300千元。</p> <p>2.捐助國內團體辦理生活美學推廣活動、社區藝文展覽、生活美學講座與講習、社區閱讀、地方學、高齡人口活化及社區藝術表演等，計列4,305千元。</p>

國立新竹生活美學館
各項費用彙計表

中華民國107年度

單位：新臺幣千元

工作計畫名稱及編號 第一、二級用途別 科目名稱及編號	5361400501 新竹生活美學 館業務				合 計
合 計	87,535				87,535
0100 人事費	21,372				21,372
0103 法定編制人員待遇	12,914				12,914
0105 技工及工友待遇	1,210				1,210
0111 獎金	3,256				3,256
0121 其他給與	360				360
0131 加班值班費	876				876
0143 退休離職儲金	1,327				1,327
0151 保險	1,429				1,429
0200 業務費	30,361				30,361
0201 教育訓練費	166				166
0202 水電費	705				705
0203 通訊費	552				552
0215 資訊服務費	318				318
0219 其他業務租金	134				134
0221 稅捐及規費	14				14
0231 保險費	273				273
0250 按日按件計資酬金	6,236				6,236
0271 物品	604				604
0279 一般事務費	19,870				19,870
0282 房屋建築養護費	37				37
0283 車輛及辦公器具養護費	65				65
0284 設施及機械設備養護費	700				700
0291 國內旅費	348				348
0294 運費	240				240
0299 特別費	99				99
0300 設備及投資	30,523				30,523
0302 房屋建築及設備費	29,523				29,523
0306 資訊軟硬體設備費	200				200
0319 雜項設備費	800				800
0400 獎補助費	5,279				5,279

國立新竹生活美學館
各項費用彙計表
中華民國107年度

單位：新臺幣千元

工作計畫名稱及編號 第一、二級用途別 科目名稱及編號	5361400501 新竹生活美學 館業務				合 計
0437 對國內團體之捐助	4,305				4,305
0475 獎勵及慰問	674				674
0476 其他補助及捐助	300				300

本
頁
空
白

國立新竹生活美學館
人事費彙計表
中華民國107年度

單位：新臺幣千元

人 事 費 別	金 額	說 明
一、民意代表待遇	-	
二、政務人員待遇	-	
三、法定編制人員待遇	12,914	
四、約聘僱人員待遇	-	
五、技工及工友待遇	1,210	
六、獎金	3,256	
七、其他給與	360	
八、加班值班費	876	超時加班費234千元，未逾該科目90年度實支數8成計234千元。
九、退休退職給付	-	
十、退休離職儲金	1,327	
十一、保險	1,429	
十二、調待準備	-	
合 計	21,372	

國立新竹生
預算員額
中華民國

科 目				員 額 (單位：													
款	項	目	節 名 稱	職 員		警 察		法 警		駐 警		工 友		技 工		駕 駛	
				本年度	上年度	本年度	上年度	本年度	上年度	本年度	上年度	本年度	上年度	本年度	上年度	本年度	上年度
21			0061000000 文化部主管	18	18	-	-	-	-	-	-	2	2	1	1	-	-
	5		0061400000 國立臺灣美術館及 所屬	18	18	-	-	-	-	-	-	2	2	1	1	-	-
		3	5361400500 生活美學業務	18	18	-	-	-	-	-	-	2	2	1	1	-	-
		1	5361400501 新竹生活美學館業 務	18	18	-	-	-	-	-	-	2	2	1	1	-	-

活美學館
明細表
107年度

單位：新臺幣千元

人								年 需 經 費			說 明
聘 用		約 僱		駐外雇員		合 計		本 年 度	上 年 度	比 較	
本 年 度	上 年 度	本 年 度	上 年 度	本 年 度	上 年 度	本 年 度	上 年 度				
-	-	-	-	-	-	21	21	20,496	21,861	-1,365	國立新竹生活美學館以業務費預計進用勞動派遣9人4,399千元及勞務承攬4人1,748千元，分述如下： 1.基本行政工作維持，預計進用勞動派遣5人，經費2,399千元；勞務承攬4人，經費1,748千元。 2.生活美學業務推展，預計進用勞動派遣4人，經費2,000千元。
-	-	-	-	-	-	21	21	20,496	21,861	-1,365	
-	-	-	-	-	-	21	21	20,496	21,861	-1,365	
-	-	-	-	-	-	21	21	20,496	21,861	-1,365	

**國立新竹生活美學館
公務車輛明細表**

中華民國107年度

單位：新臺幣千元

車輛數	車輛種類	乘客人數 不含司機	購置 年月	汽缸總 排氣量 (立方公分)	油料費			養護費	其他	備註
					數量(公升)	單價(元)	金額			
1	現有車輛： 公務轎車	4	98.06	1,798	852 972	24.40 15.30	21 15	51	16	4657-VY。 國立新竹生活 美學館，油氣 雙燃料車。
1	一般公務用機車	1	97.02	124	312	24.40	8	2	2	067-CQC。國 立新竹生活美 學館。
	合 計				2,136		43	53	18	

附 錄 三

國立彰化生活美學館分預算

國立彰化生活美學館

分預算目次

中華民國 107 年度

一、歲出計畫提要及分支計畫概況表.....	附錄三	1- 4
二、各項費用彙計表.....	附錄三	5- 6
三、人事費彙計表.....	附錄三	7
四、預算員額明細表.....	附錄三	8- 9
五、公務車輛明細表.....	附錄三	10

國立彰化生活美學館
歲出計畫提要及分支計畫概況表
中華民國107年度

經資門併計

單位：新臺幣千元

工作計畫名稱及編號	5361400502 彰化生活美學館業務	預算金額	62,593
-----------	----------------------	------	--------

計畫內容：
推展中部四縣市各項文化活動、藝術展演、傳統技藝、社區營造、創意產業、社造人才培訓、社會教育、高齡文化近用及營造無障礙文化近用環境等活動。

預期成果：
預計於中部四縣市地區，落實文化扎根、區域文化資源整合及強化文化公民之觀念，並推展生活美學運動。

分支計畫及用途別科目	金額	承辦單位	說明
01 人員維持	22,317	國立彰化生活美學館	國立彰化生活美學館預算員額21人，包括職員18人、工友2人及技工1人，依規定編列人事費22,317千元。
0100 人事費	22,317		
0103 法定編制人員待遇	13,470		
0105 技工及工友待遇	1,144		
0111 獎金	3,030		
0121 其他給與	304		
0131 加班值班費	1,186		
0142 退休退職給付	412		
0143 退休離職儲金	1,336		
0151 保險	1,435		
02 基本行政工作維持	10,623		
0200 業務費	9,731		
0201 教育訓練費	62		
0202 水電費	1,583		
0203 通訊費	668		
0215 資訊服務費	30		
0221 稅捐及規費	20		
0231 保險費	250		
0271 物品	320		
0279 一般事務費	6,217		
0282 房屋建築養護費	242		
0283 車輛及辦公器具養護費	26		
0284 設施及機械設備養護費	162		
0291 國內旅費	50		
0294 運費	2		
0299 特別費	99		
0300 設備及投資	790		
0303 公共建設及設施費	340		
0304 機械設備費	245		

國立彰化生活美學館
歲出計畫提要及分支計畫概況表
中華民國107年度

經資門併計

單位：新臺幣千元

工作計畫名稱及編號	5361400502 彰化生活美學館業務	預算金額	62,593
分支計畫及用途別科目	金額	承辦單位	說 明
0319 雜項設備費	205		資本門)。
0400 獎補助費	102		14. 依照公立學校退休教職員一次退休金及養老給付優惠存款辦法第六條及第十二條規定標準辦理，退休教育人員優惠存款利息補貼，計列66千元。
0454 差額補貼	66		
0475 獎勵及慰問	36		15. 依照行政院105年9月8日院授人給撥字第1050053161號函規定辦理，退休員工三節慰問金每人每年6千元，編列36千元。
03 生活美學業務推展	29,653	國立彰化生活美學館	本計畫共需經費29,653千元，其內容如下(含政策宣導經費)：
0200 業務費	23,516		1. 辦理社區生活美學、地方學、社區營造、社區文化、特色產業、社區藝術展演及高齡文化近用之調查、研究、編輯、出版等業務所需經費，計列5,456千元，其項目包括：
0201 教育訓練費	65		(1) 員工教育訓練費，計列65千元。
0203 通訊費	306		(2) 辦理各項活動郵電通訊費，計列306千元。
0215 資訊服務費	207		(3) 資訊等相關設備維護費，計列207千元。
0219 其他業務租金	640		(4) 辦理志工隊、研習活動及展演活動等保險費，計列1,092千元。
0231 保險費	1,092		(5) 編印各類叢書、畫冊、文化研習活動簡章、手冊等經費，計列3,498千元。
0250 按日按件計資酬金	3,000		(6) 辦理各項活動訊息宣傳，計列288千元。
0251 委辦費	27		2. 推動生活美學、社會教育、地方學、社區營造、社區文化、特色產業、社區藝術展演、高齡文化近用及相關活動輔導、人才訓練、研習策劃執行等業務，計列23,944千元，其項目包括：
0271 物品	2,344		(1) 租用辦理生活美學活動所需設備、設施租金，計列640千元。
0279 一般事務費	14,216		(2) 志工訓練、社造人才培訓、各類文化研習、社會教育活動講師鐘點費、各類藝術文化活動之評審費、專業諮詢出席費、委請專業顧問費、編印各類叢書之撰稿費及活動所需教材等，計列3,000千元。
0284 設施及機械設備養護費	51		(3) 協助辦理生活美學業務推展業務勞動派遣4人費用，計列2,200千元。
0291 國內旅費	495		
0294 運費	1,073		
0300 設備及投資	253		
0306 資訊軟硬體設備費	182		
0319 雜項設備費	71		
0400 獎補助費	5,884		
0437 對國內團體之捐助	3,414		
0475 獎勵及慰問	2,470		

國立彰化生活美學館
歲出計畫提要及分支計畫概況表

經資門併計

中華民國107年度

單位：新臺幣千元

工作計畫名稱及編號	5361400502 彰化生活美學館業務	預算金額	62,593
分支計畫及用途別科目	金額	承辦單位	說 明
			<p>(4)委託辦理生活美學業務研究案等，計列27千元。</p> <p>(5)辦理點字書、數位有聲書製作及閱讀推廣活動，計列800千元。</p> <p>(6)辦理文薈獎—全國身心障礙者文藝獎徵選及推廣活動，計列2,500千元（含依簡章發放獎勵金1,000千元）。</p> <p>(7)依文化業務志願服務獎勵辦法，辦理「全國績優文化志工表揚獎勵活動」、「文化志工業務行政人員交流工作坊」、「文化志工團隊重要幹部研訓」，計列3,250千元（含依簡章發放獎勵金250千元）。</p> <p>(8)辦理「中華民國107年度全國社會組合唱比賽」，計列1,700千元（含依簡章發放獎勵金1,000千元）。</p> <p>(9)辦理中部四縣市村芽計畫，計列1,000千元。</p> <p>(10)辦理中部四縣市偏鄉地區行動美學館巡迴展覽，計列1,000千元。</p> <p>(11)辦理文化藝術展演等所需物品，計列2,344千元。</p> <p>(12)辦理藝術下鄉、社區藝文、文化人才培育等活動及推動生活美學，培養民眾美感體驗等，計列230千元。</p> <p>(13)各項設備設施維護費，計列51千元。</p> <p>(14)國內出差旅費495千元，展演作品運費1,073千元，合共1,568千元。</p> <p>(15)捐助國內團體辦理社區及部落推廣藝文相關系列文化活動等，以落實公民文化權，計列3,414千元。</p> <p>(16)書法、設計競賽等獎金，計列220千元（依簡章發放獎勵金）。</p> <p>3.推動業務資訊化及各項設備費，計列253千元，其項目包括：</p> <p>(1)購置資訊設備，計列182千元（資本門）。</p> <p>(2)生活美學展演所需設施設備等，計列71</p>

國立彰化生活美學館
歲出計畫提要及分支計畫概況表
 中華民國107年度

經資門併計

單位：新臺幣千元

工作計畫名稱及編號	5361400502 彰化生活美學館業務	預算金額	62,593
分支計畫及用途別科目	金額	承辦單位	說明
			千元（資本門）。

國立彰化生活美學館
各項費用彙計表
中華民國107年度

單位：新臺幣千元

工作計畫名稱及編號 第一、二級用途別 科目名稱及編號	5361400502 彰化生活美學 館業務				合 計
合 計	62,593				62,593
0100 人事費	22,317				22,317
0103 法定編制人員待遇	13,470				13,470
0105 技工及工友待遇	1,144				1,144
0111 獎金	3,030				3,030
0121 其他給與	304				304
0131 加班值班費	1,186				1,186
0142 退休退職給付	412				412
0143 退休離職儲金	1,336				1,336
0151 保險	1,435				1,435
0200 業務費	33,247				33,247
0201 教育訓練費	127				127
0202 水電費	1,583				1,583
0203 通訊費	974				974
0215 資訊服務費	237				237
0219 其他業務租金	640				640
0221 稅捐及規費	20				20
0231 保險費	1,342				1,342
0250 按日按件計資酬金	3,000				3,000
0251 委辦費	27				27
0271 物品	2,664				2,664
0279 一般事務費	20,433				20,433
0282 房屋建築養護費	242				242
0283 車輛及辦公器具養護費	26				26
0284 設施及機械設備養護費	213				213
0291 國內旅費	545				545
0294 運費	1,075				1,075
0299 特別費	99				99
0300 設備及投資	1,043				1,043
0303 公共建設及設施費	340				340
0304 機械設備費	245				245

國立彰化生活美學館
各項費用彙計表

中華民國107年度

單位：新臺幣千元

工作計畫名稱及編號 第一、二級用途別 科目名稱及編號	5361400502 彰化生活美學 館業務					合 計
0306 資訊軟硬體設備費	182					182
0319 雜項設備費	276					276
0400 獎補助費	5,986					5,986
0437 對國內團體之捐助	3,414					3,414
0454 差額補貼	66					66
0475 獎勵及慰問	2,506					2,506

國立彰化生活美學館
人事費彙計表
中華民國107年度

單位：新臺幣千元

人 事 費 別	金 額	說 明
一、民意代表待遇	-	
二、政務人員待遇	-	
三、法定編制人員待遇	13,470	
四、約聘僱人員待遇	-	
五、技工及工友待遇	1,144	
六、獎金	3,030	
七、其他給與	304	
八、加班值班費	1,186	超時加班費625千元，未逾該科目90年度實支數8成計632千元。
九、退休退職給付	412	
十、退休離職儲金	1,336	
十一、保險	1,435	
十二、調待準備	-	
合 計	22,317	

國立彰化生
預算員額
中華民國

科 目				員 額 (單位：													
款	項	目	節 名 稱	職 員		警 察		法 警		駐 警		工 友		技 工		駕 駛	
				本年度	上年度	本年度	上年度	本年度	上年度	本年度	上年度	本年度	上年度	本年度	上年度	本年度	上年度
21			0061000000 文化部主管	18	19	-	-	-	-	-	-	2	2	1	1	-	-
	5		0061400000 國立臺灣美術館及 所屬	18	19	-	-	-	-	-	-	2	2	1	1	-	-
		3	5361400500 生活美學業務	18	19	-	-	-	-	-	-	2	2	1	1	-	-
		2	5361400502 彰化生活美學館業 務	18	19	-	-	-	-	-	-	2	2	1	1	-	-

活美學館
明細表
107年度

單位：新臺幣千元

人								年 需 經 費			說 明
聘 用		約 僱		駐外雇員		合 計		本 年 度	上 年 度	比 較	
本 年 度	上 年 度	本 年 度	上 年 度	本 年 度	上 年 度	本 年 度	上 年 度				
-	-	-	-	-	-	21	22	21,131	22,522	-1,391	國立彰化生活美學館以業務費預計進用勞動派遣4人2,200千元及勞務承攬15人4,500千元，分述如下： 1. 基本行政工作維持，預計進用勞務承攬15人，經費4,500千元。 2. 生活美學業務推展，預計進用勞動派遣4人，經費2,200千元。
-	-	-	-	-	-	21	22	21,131	22,522	-1,391	
-	-	-	-	-	-	21	22	21,131	22,522	-1,391	
-	-	-	-	-	-	21	22	21,131	22,522	-1,391	

**國立彰化生活美學館
公務車輛明細表**

中華民國107年度

單位：新臺幣千元

車輛數	車輛種類	乘客人數 不含司機	購置 年月	汽缸總 排氣量 (立方公分)	油料費			養護費	其他	備註
					數量(公升)	單價(元)	金額			
	現有車輛：									
1	公務轎車	4	98.04	1,800	1,668	24.40	41	11	20	4482-WG。國立彰化生活美學館。
1	一般公務用機車	1	91.04	125	312	24.40	8	1	1	LL6-419。國立彰化生活美學館。
1	一般公務用機車	1	102.03	125	312	24.40	8	1	1	ACX-5933。國立彰化生活美學館。
1	一般公務用機車	1	103.06	125	312	24.40	8	1	1	287-NYZ。國立彰化生活美學館。
	合計				2,604		64	14	23	

附 錄 四

國立臺南生活美學館分預算

國立臺南生活美學館

分預算目次

中華民國 107 年度

一、歲出計畫提要及分支計畫概況表.....	附錄四	1- 3
二、各項費用彙計表.....	附錄四	4- 5
三、人事費彙計表.....	附錄四	7
四、預算員額明細表.....	附錄四	8- 9
五、公務車輛明細表.....	附錄四	10

國立臺南生活美學館
歲出計畫提要及分支計畫概況表
中華民國107年度

經費門併計

單位：新臺幣千元

工作計畫名稱及編號	5361400503 臺南生活美學館業務	預算金額	77,838
-----------	----------------------	------	--------

計畫內容：

1. 深化社區營造，發揚生活所在的在地文化計畫。
 - (1) 辦理南部七縣市社區生活美學、社區營造、社會教育、文化創意產業及社區藝術展演等活動之策劃及執行。
 - (2) 各項社區文化之調查、研究、編輯及出版。
 - (3) 辦理社區營造、社區藝術展演等相關活動之輔導與人才訓練、研習之策劃及執行。
2. 捐助民間團體辦理各項生活美學、藝文展演、藝術教育、文創業務及社區營造等。
3. 高齡人口文化近用計畫。
4. 推動文化平權、展演藝術，落實文化體驗計畫。
5. 辦理藝文活動交流。
6. 生活美學業務計畫宣導。

預期成果：

1. 重視以在地知識為主體的地方學。
2. 建構地方知識學習網絡。
3. 提升高齡人口文化參與。
4. 深根在地文化內涵，推動文化平權之實現。
5. 帶動在地社區文化創新產業，揚振文化經濟。
6. 促進民眾文化參與，建構美感生活環境。

分支計畫及用途別科目	金額	承辦單位	說明
01 人員維持	24,709	國立臺南生活美學館	國立臺南生活美學館預算員額21人，包括職員18人、工友1人、技工1人及駕駛1人，依規定編列人事費24,709千元。
0100 人事費	24,709		
0103 法定編制人員待遇	14,645		
0105 技工及工友待遇	1,160		
0111 獎金	3,705		
0121 其他給與	336		
0131 加班值班費	1,552		
0142 退休退職給付	414		
0143 退休離職儲金	1,453		
0151 保險	1,444		
02 基本行政工作維持	39,146		
0200 業務費	24,120		
0201 教育訓練費	40		
0202 水電費	4,743		
0203 通訊費	439		
0215 資訊服務費	386		
0219 其他業務租金	144		
0221 稅捐及規費	12		
0231 保險費	69		
0250 按日按件計資酬金	35		
0271 物品	820		
0279 一般事務費	11,394		
0282 房屋建築養護費	1,250		

國立臺南生活美學館
歲出計畫提要及分支計畫概況表
中華民國107年度

經資門併計

單位：新臺幣千元

工作計畫名稱及編號	5361400503 臺南生活美學館業務	預算金額	77,838
分支計畫及用途別科目	金額	承辦單位	說明
0283 車輛及辦公器具養護費	59	國立臺南生活美學館	、協調、員工文康活動等費用(含勞務承攬17人4,000千元),計列4,296千元。 8.公務車輛養護費40千元、辦公器具養護費19千元,合共59千元。 9.水電消防空調設備委外操作養護費、機械設備耗材等,計列2,029千元。 10.國內出差旅費、短程車資及運費等,計列200千元。 11.首長特別費,計列99千元。 12.辦公室及機電設備等修繕增置,計列712千元(資本門)。 13.購置辦公設備、資訊設備及電腦軟體,計列326千元(資本門)。 14.依照行政院105年9月8日院授人給撥字第1050053161號函規定辦理,退休員工三節慰問金每人每年6千元,計列18千元。 15.二期建築物耐震補強,計列21,620千元(資本門13,970千元)。 本計畫共需經費13,983千元,其內容如下: 1.深化社區營造,發揚所在地生活文化、文創產業之調查研究與策劃執行所需活動、出版品及刊物印刷等,計列2,318千元。 2.辦理高齡人口文化近用計畫、地方學推動相關之調查研究及策劃執行所需活動計畫,計列1,856千元。 3.辦理美學講座、兒童美學體驗及生活美學展示等,計列950千元。 4.辦理生活美學、藝文體驗研習推廣執行計畫,計列2,030千元。 5.推動文化平權、社區生活美學、文化藝術展演、巡迴及文化體驗之策劃及執行、出版品印刷等經費,計列5,454千元,其項目包括: (1)辦理展覽室及演藝廳業務、生活美學主題展及特展、志工業務、藝起來美學及四季音樂會、演藝團隊駐點、創意劇演實驗活動、青年、兒童藝術創作空間、鄉土展室活動等相關經費,計列3,569千元。
0284 設施及機械設備養護費	4,430		
0291 國內旅費	190		
0294 運費	5		
0295 短程車資	5		
0299 特別費	99		
0300 設備及投資	15,008		
0302 房屋建築及設備費	14,144		
0304 機械設備費	400		
0306 資訊軟硬體設備費	146		
0319 雜項設備費	318		
0400 獎補助費	18		
0475 獎勵及慰問	18		
03 生活美學業務推展	13,983		
0200 業務費	12,608		
0201 教育訓練費	10		
0203 通訊費	55		
0215 資訊服務費	50		
0219 其他業務租金	120		
0231 保險費	104		
0250 按日按件計資酬金	4,132		
0262 國內組織會費	5		
0271 物品	170		
0279 一般事務費	7,527		
0284 設施及機械設備養護費	58		
0291 國內旅費	134		
0293 國外旅費	83		
0294 運費	160		
0300 設備及投資	85		
0319 雜項設備費	85		

國立臺南生活美學館
歲出計畫提要及分支計畫概況表

經資門併計

中華民國107年度

單位：新臺幣千元

工作計畫名稱及編號	5361400503 臺南生活美學館業務		預算金額	77,838
分支計畫及用途別科目	金額	承辦單位	說明	
0400 獎補助費	1,290		(2)辦理社區視覺藝術巡迴展、南部區域文化體驗近用活動、視覺藝術下鄉及藝術文化交流等活動，計列1,802千元。 (3)辦理越南文化藝術探源計畫國外旅費，計列83千元。 6.辦理演藝廳、展覽室、生活美學展示中心、研習班與長青生活大學設備購置及整修等，計列85千元（資本門）。 7.捐助南部七縣市民間團體辦理各項生活美學、藝文展演、藝術教育、文創產業活動及社區營造等，計列1,290千元。	
0437 對國內團體之捐助	1,290			

國立臺南生活美學館
各項費用彙計表
中華民國107年度

單位：新臺幣千元

工作計畫名稱及編號 第一、二級用途別 科目名稱及編號	5361400503 臺南生活美學 館業務				合 計
合 計	77,838				77,838
0100 人事費	24,709				24,709
0103 法定編制人員待遇	14,645				14,645
0105 技工及工友待遇	1,160				1,160
0111 獎金	3,705				3,705
0121 其他給與	336				336
0131 加班值班費	1,552				1,552
0142 退休退職給付	414				414
0143 退休離職儲金	1,453				1,453
0151 保險	1,444				1,444
0200 業務費	36,728				36,728
0201 教育訓練費	50				50
0202 水電費	4,743				4,743
0203 通訊費	494				494
0215 資訊服務費	436				436
0219 其他業務租金	264				264
0221 稅捐及規費	12				12
0231 保險費	173				173
0250 按日按件計資酬金	4,167				4,167
0262 國內組織會費	5				5
0271 物品	990				990
0279 一般事務費	18,921				18,921
0282 房屋建築養護費	1,250				1,250
0283 車輛及辦公器具養護費	59				59
0284 設施及機械設備養護費	4,488				4,488
0291 國內旅費	324				324
0293 國外旅費	83				83
0294 運費	165				165
0295 短程車資	5				5
0299 特別費	99				99
0300 設備及投資	15,093				15,093

國立臺南生活美學館
各項費用彙計表

中華民國107年度

單位：新臺幣千元

工作計畫名稱及編號 第一、二級用途別 科目名稱及編號	5361400503 臺南生活美學 館業務					合 計
0302 房屋建築及設備費	14,144					14,144
0304 機械設備費	400					400
0306 資訊軟硬體設備費	146					146
0319 雜項設備費	403					403
0400 獎補助費	1,308					1,308
0437 對國內團體之捐助	1,290					1,290
0475 獎勵及慰問	18					18

本
頁
空
白

國立臺南生活美學館
人事費彙計表
中華民國107年度

單位：新臺幣千元

人 事 費 別	金 額	說 明
一、民意代表待遇	-	
二、政務人員待遇	-	
三、法定編制人員待遇	14,645	
四、約聘僱人員待遇	-	
五、技工及工友待遇	1,160	
六、獎金	3,705	
七、其他給與	336	
八、加班值班費	1,552	超時加班費769千元，未逾該科目90年度實支數8成計769千元。
九、退休退職給付	414	
十、退休離職儲金	1,453	
十一、保險	1,444	
十二、調待準備	-	
合 計	24,709	

國立臺南生
預算員額
中華民國

科 目				員 額 (單位：													
款	項	目	節 名 稱	職 員		警 察		法 警		駐 警		工 友		技 工		駕 駛	
				本年度	上年度	本年度	上年度	本年度	上年度	本年度	上年度	本年度	上年度	本年度	上年度	本年度	上年度
21			0061000000 文化部主管	18	18	-	-	-	-	-	-	1	1	1	1	1	1
	5		0061400000 國立臺灣美術館及 所屬	18	18	-	-	-	-	-	-	1	1	1	1	1	1
		3	5361400500 生活美學業務	18	18	-	-	-	-	-	-	1	1	1	1	1	1
		3	5361400503 臺南生活美學館業 務	18	18	-	-	-	-	-	-	1	1	1	1	1	1

活美學館
明細表
107年度

單位：新臺幣千元

人								年 需 經 費			說 明
聘 用		約 僱		駐外雇員		合 計		本 年 度	上 年 度	比 較	
本 年 度	上 年 度	本 年 度	上 年 度	本 年 度	上 年 度	本 年 度	上 年 度				
-	-	-	-	-	-	21	21	23,157	23,210	-53	國立臺南生活美學館以業務費預計進用勞動派遣7人3,099千元及勞務承攬17人4,000千元，編列於基本行政工作維持。
-	-	-	-	-	-	21	21	23,157	23,210	-53	
-	-	-	-	-	-	21	21	23,157	23,210	-53	
-	-	-	-	-	-	21	21	23,157	23,210	-53	

國立臺南生活美學館
公務車輛明細表

中華民國107年度

單位：新臺幣千元

車輛數	車輛種類	乘客人數 不含司機	購置 年月	汽缸總 排氣量 (立方公分)	油料費			養護費	其他	備註
					數量(公升)	單價(元)	金額			
1	現有車輛： 公務轎車	4	98.05	1,800	1,668	24.40	41	38	21	6513WQ。 國立臺南生活 美學館。
2	一般公務用機車	1	99.03	49	624	24.40	15	2	4	199-QGH、200 -QGH。國立臺 南生活美學館 。
	合計				2,292		56	40	25	

附 錄 五

國立臺東生活美學館分預算

國立臺東生活美學館

分預算目次

中華民國 107 年度

一、歲出計畫提要及分支計畫概況表.....	附錄五	1- 3
二、各項費用彙計表.....	附錄五	4
三、人事費彙計表.....	附錄五	5
四、預算員額明細表.....	附錄五	6- 7
五、公務車輛明細表.....	附錄五	8

國立臺東生活美學館
歲出計畫提要及分支計畫概況表
中華民國107年度

經資門併計

單位：新臺幣千元

工作計畫名稱及編號	5361400504 臺東生活美學館業務	預算金額	47,948
-----------	----------------------	------	--------

計畫內容：

1. 建構藝術自由支持體系，辦理花東地區生活美學主題展及視覺藝術展覽計畫，以提升文化參與。
2. 扶植補助花東地區機關團體辦理生活美學、文化參與、深化社區營造。
3. 辦理花東音樂扶植計畫及花東原創生活節，以發揚生活所在的在地文化。
4. 辦理漫畫藝術、文化創意，以提升與保存原住民文化。
5. 補助花東生活美學協會辦理生活美學、社區營造、文化創意特色活動。
6. 設置花東地區生活美學推動平臺。
7. 辦理社區營造、生活美學等活動人才訓練研習之策劃宣傳及執行。
8. 出版美學講義教材及刊物。
9. 辦理花東地區原住民族文化藝術相關活動。

預期成果：

1. 提升花東藝術創作風氣、使花東地區與全國藝文零距離接軌。
2. 以文化提升凝聚政策，提升文創產業，再造文化治理。
3. 以故事書寫及影像記錄，再現生活中的文化記憶，並連結土地與人民的歷史記憶。
4. 以漫畫家敖幼祥創作教學，激發花東青少年創作及學習的意願。
5. 推廣高齡人口文化近用計畫，以提升文化參與。
6. 推動原住民族教育，傳承文化記憶，營造部落民族生活的環境。
7. 培育社造人才，深化社區營造，發揚生活「所在」在地化，以提升文化內涵揚振文化經濟。
8. 出版美學刊物，建構文化自由支持體系，提升文化內涵。
9. 促進花東地區原住民族文化發展，連結土地與人民的記憶。

分支計畫及用途別科目	金額	承辦單位	說明
01 人員維持	24,484	國立臺東生活美學館	國立臺東生活美學館預算員額19人，包括職員17人及工友2人，依規定編列人事費24,484千元。
0100 人事費	24,484		
0103 法定編制人員待遇	15,046		
0105 技工及工友待遇	760		
0111 獎金	3,337		
0121 其他給與	335		
0131 加班值班費	986		
0142 退休退職給付	912		
0143 退休離職儲金	1,422		
0151 保險	1,686		
02 基本行政工作維持	12,283		
0200 業務費	9,825		
0201 教育訓練費	10		
0202 水電費	911		
0203 通訊費	794		
0215 資訊服務費	50		
0221 稅捐及規費	15		
0231 保險費	33		
0250 按日按件計資酬金	50		
0271 物品	481		
0279 一般事務費	5,623		

國立臺東生活美學館
歲出計畫提要及分支計畫概況表
中華民國107年度

經資門併計

單位：新臺幣千元

工作計畫名稱及編號	5361400504 臺東生活美學館業務	預算金額	47,948
分支計畫及用途別科目	金額	承辦單位	說明
0282 房屋建築養護費	694		列50千元。
0283 車輛及辦公器具養護費	69		8.辦公室物品及油料費，計列481千元。
0284 設施及機械設備養護費	471		9.印刷、獎牌製作、廣告、業務聯繫、接待、協調、員工文康活動等費用，計列432千元。
0291 國內旅費	525		。
0299 特別費	99		10.協助辦理事務勞動派遣5人2,867千元、館舍保全及清潔勞務承攬5人2,324千元，合共5,191千元。
0300 設備及投資	2,452		11.辦公房舍維護整修費用，計列694千元。
0302 房屋建築及設備費	2,152		12.車輛養護費及辦公器具保養費，計列69千元。
0319 雜項設備費	300		13.公務用儀器及設備養護費，計列471千元。
0400 獎補助費	6		14.因業務需要之國內出差旅費及聘請講師於臺澎金馬等地區所需之差旅費，計列525千元。
0475 獎勵及慰問	6		15.首長特別費，計列99千元。
			16.展演大樓及研習教室臨更生路牆面防水防漏工程（含設計、監造）2,152千元、雜項設備汰換300千元，合共2,452千元（資本門）。
			17.依照行政院105年9月8日院授人給撥字第1050053161號函規定辦理，退休員工三節慰問金每人每年6千元，計列6千元。
03 生活美學業務推展	11,181	國立臺東生活美學館	本計畫共需經費11,181千元，其內容如下：
0200 業務費	7,478		1.辦理社區生活美學、社區營造、社區文化、特色產業與社區藝術展演及相關活動之推廣、調查、研究、編輯及出版等，計列8,445千元，其項目包括：
0231 保險費	70		(1)辦理花東地區生活美學主題展、常設展業務活動所需保險費，計列70千元。
0250 按日按件計資酬金	900		(2)辦理推動花東地區生活美學理念各項業務活動所需出席費、講師鐘點費、稿費及表演費，計列900千元。
0271 物品	500		(3)辦理各項活動所需之物品，消耗品300千元、非消耗品200千元，合共500千元。
0279 一般事務費	5,218		(4)協助辦理生活美學業務推展業務勞動派遣2人費用，計列1,143千元。
0291 國內旅費	790		(5)辦理活動所需之印刷、錄影費、宣傳費
0400 獎補助費	3,703		
0437 對國內團體之捐助	2,736		
0475 獎勵及慰問	967		

國立臺東生活美學館
歲出計畫提要及分支計畫概況表

經資門併計

中華民國107年度

單位：新臺幣千元

工作計畫名稱及編號	5361400504 臺東生活美學館業務	預算金額	47,948
分支計畫及用途別科目	金額	承辦單位	說 明
			、印製文化景觀書籍、美學月刊及教育 宣導計畫等，計列4,075千元。 (6)因業務需要之國內出差旅費，計列790千 元。 (7)依照國立臺東生活美學館辦理生活美學 競賽作業要點編列獎勵金967千元。 2.輔導花東地區生活美學協會或社團，辦理各 項文化藝術產業及生活美學相關活動所需之 獎補助費，計列2,736千元。

國立臺東生活美學館
各項費用彙計表

中華民國107年度

單位：新臺幣千元

工作計畫名稱及編號 第一、二級用途別 科目名稱及編號	5361400504 臺東生活美學 館業務				合 計
合 計	47,948				47,948
0100 人事費	24,484				24,484
0103 法定編制人員待遇	15,046				15,046
0105 技工及工友待遇	760				760
0111 獎金	3,337				3,337
0121 其他給與	335				335
0131 加班值班費	986				986
0142 退休退職給付	912				912
0143 退休離職儲金	1,422				1,422
0151 保險	1,686				1,686
0200 業務費	17,303				17,303
0201 教育訓練費	10				10
0202 水電費	911				911
0203 通訊費	794				794
0215 資訊服務費	50				50
0221 稅捐及規費	15				15
0231 保險費	103				103
0250 按日按件計資酬金	950				950
0271 物品	981				981
0279 一般事務費	10,841				10,841
0282 房屋建築養護費	694				694
0283 車輛及辦公器具養護費	69				69
0284 設施及機械設備養護費	471				471
0291 國內旅費	1,315				1,315
0299 特別費	99				99
0300 設備及投資	2,452				2,452
0302 房屋建築及設備費	2,152				2,152
0319 雜項設備費	300				300
0400 獎補助費	3,709				3,709
0437 對國內團體之捐助	2,736				2,736
0475 獎勵及慰問	973				973

國立臺東生活美學館
人事費彙計表
中華民國107年度

單位：新臺幣千元

人 事 費 別	金 額	說 明
一、民意代表待遇	-	
二、政務人員待遇	-	
三、法定編制人員待遇	15,046	
四、約聘僱人員待遇	-	
五、技工及工友待遇	760	
六、獎金	3,337	
七、其他給與	335	
八、加班值班費	986	超時加班費380千元，未逾該科目90年度實支數8成計584千元。
九、退休退職給付	912	
十、退休離職儲金	1,422	
十一、保險	1,686	
十二、調待準備	-	
合 計	24,484	

國立臺東生
預算員額
中華民國

科 目				員 額 (單位：													
款	項	目	節 名 稱	職 員		警 察		法 警		駐 警		工 友		技 工		駕 駛	
				本年度	上年度	本年度	上年度	本年度	上年度	本年度	上年度	本年度	上年度	本年度	上年度	本年度	上年度
21			0061000000 文化部主管	17	17	-	-	-	-	-	-	2	2	-	-	-	-
	5		0061400000 國立臺灣美術館及 所屬	17	17	-	-	-	-	-	-	2	2	-	-	-	-
		3	5361400500 生活美學業務	17	17	-	-	-	-	-	-	2	2	-	-	-	-
		4	5361400504 臺東生活美學館業 務	17	17	-	-	-	-	-	-	2	2	-	-	-	-

活美學館
明細表
107年度

單位：新臺幣千元

人								年 需 經 費			說 明
聘 用		約 僱		駐外雇員		合 計		本 年 度	上 年 度	比 較	
本 年 度	上 年 度	本 年 度	上 年 度	本 年 度	上 年 度	本 年 度	上 年 度				
-	-	-	-	-	-	19	19	23,498	24,036	-538	國立臺東生活美學館以業務費預計進用勞動派遣7人4,010千元及勞務承攬5人2,324千元，分述如下： 1.基本行政工作維持，預計進用勞動派遣5人，經費2,867千元；勞務承攬5人，經費2,324千元。 2.生活美學業務推展，預計進用勞動派遣2人，經費1,143千元。
-	-	-	-	-	-	19	19	23,498	24,036	-538	
-	-	-	-	-	-	19	19	23,498	24,036	-538	
-	-	-	-	-	-	19	19	23,498	24,036	-538	

國立臺東生活美學館
公務車輛明細表

中華民國107年度

單位：新臺幣千元

車輛數	車輛種類	乘客人數 不含司機	購置 年月	汽缸總 排氣量 (立方公分)	油料費			養護費	其他	備註
					數量(公升)	單價(元)	金額			
1	現有車輛： 公務轎車	4	99.02	1,798	1,668	24.40	41	51	15	4235-WV。 國立臺東生活 美學館。
	合 計				1,668		41	51	15	