

國立臺灣工藝研究發展中心單位預算

目 次

中華民國 103 年度

壹、預算總說明

一、現行法定職掌

- (一) 機關主要職掌 1
- (二) 內部分層業務 1-4
- (三) 組織系統圖與預算員額說明表 4-5

二、103 年度施政目標與重點

- (一) 年度施政目標 6-8
- (二) 年度關鍵績效指標 9-10

三、以前年度實施狀況及成果概述

- (一) 前(101)年度施政績效及達成情形分析 11-15
- (二) 上(102)年度已過期間施政績效及達成情形 16-22

四、103 年度預算編列情形 23-24

貳、主要表

- 一、歲入來源別預算表 25-26
- 二、歲出機關別預算表 27

參、附屬表

- 一、歲入項目說明提要表 29-34
- 二、歲出計畫提要及分支計畫概況表 35-40
- 三、各項費用彙計表 41-42
- 四、歲出一級用途別科目分析表 44-45
- 五、資本支出分析表 46-47
- 六、人事費分析表 48
- 七、預算員額明細表 50-51
- 八、公務車輛明細表 52
- 九、現有辦公房舍明細表 54-55
- 十、轉帳收支對照表 56

國立臺灣工藝研究發展中心單位預算

目 次

中華民國 103 年度

十一、	捐助經費分析表	58-59
十二、	派員出國計畫預算總表	60
十三、	派員出國計畫預算類別表—考察、視察、訪問	62-63
十四、	派員赴大陸計畫預算類別表	64-69
十五、	歲出按職能及經濟性綜合分類表	70-71
十六、	立法院審議 102 年度中央政府總預算案所提決議、附帶決議及注意辦理事項辦理情形報告表	72-81
十七、	跨年期計畫概況表	82-83
十八、	委辦經費分析表	84-85

預算總說明

中華民國 103 年度

一、現行法定職掌

(一)機關主要職掌

文化部為辦理臺灣工藝文化與產業之蒐集、整理、研究、典藏、展示、推廣、輔導及人才培訓業務，特設國立臺灣工藝研究發展中心，職掌如下：

- 1、工藝文化研究、工藝文物典藏、展覽及競賽活動。
- 2、工藝文化美學教育及推廣。
- 3、工藝資訊之蒐集、研究、整理、運用及諮詢服務。
- 4、工藝文化國際交流。
- 5、工藝產業資源調查、整合研究及創新育成。
- 6、工藝技術研發應用及試驗、分析。
- 7、工藝技術創意設計人才培育。
- 8、工藝創意設計及加值應用。
- 9、工藝產業扶植培力。
- 10、其他有關臺灣工藝事項。

(二)內部分層業務

本中心設下列組、室、分館，分別掌理下列事項：

- 1、設計組掌理事項如下：
 - (1)工藝產業研發設計發展之規劃及輔導。
 - (2)工藝技術創意設計人才培育。
 - (3)工藝創意設計及加值應用。
 - (4)工藝產業創新育成。
 - (5)異業結盟合作開發。
 - (6)其他有關設計事項。

預算總說明

中華民國 103 年度

2、技術組掌理事項如下：

- (1)工藝技術運用人才培育。
- (2)工藝技術試驗分析及研究應用。
- (3)地方特色工藝產業扶植培力。
- (4)工藝工坊管理維護及營運。
- (5)其他有關技術事項。

3、行銷組掌理事項如下：

- (1)工藝品牌形塑及經營管理。
- (2)工藝產業行銷通路拓展及管理。
- (3)工藝產業策略聯盟。
- (4)工藝產業資源調查及整合。
- (5)工藝產品評選制度之建立。
- (6)國內外商展之策劃辦理。
- (7)其他有關行銷事項。

4、研究及展覽組掌理事項如下：

- (1)工藝史料蒐集及文化研究。
- (2)各項展覽主題之策劃及執行。
- (3)策展及導覽培訓。
- (4)展場運作、維護及管理。
- (5)其他有關研究及展覽事項。

5、典藏組掌理事項如下：

- (1)工藝作品之徵集蒐藏、保存維護及推廣應用。
- (2)工藝圖書徵集、諮詢服務、借閱流通及交流推廣。
- (3)典藏展示館經營管理。
- (4)其他有關典藏事項。

預算總說明

中華民國 103 年度

- 6、美學推廣組掌理事項如下：
 - (1)工藝文化美學推廣。
 - (2)工藝知識流通及出版品編印發行。
 - (3)工藝社群網絡建置及合作交流。
 - (4)其他有關美學推廣事項。
- 7、秘書室掌理事項如下：
 - (1)研考、法制、文書、檔案、印信、出納、庶務、採購、財產管理及公關。
 - (2)工友（含技工、駕駛）之管理。
 - (3)不屬其他各組、室、分館事項。
- 8、人事室掌理本中心人事事項。
- 9、主計室掌理本中心歲計、會計及統計事項。
- 10、臺北當代工藝設計分館掌理事項如下：
 - (1)當代工藝、設計及文化之國際交流。
 - (2)青年工藝家參與國際競賽、駐村及交流展覽。
 - (3)國內外工藝、設計競賽活動之辦理。
 - (4)當代工藝、設計趨勢新知及相關教育推廣。
 - (5)臺灣特色工藝品及臺灣設計品牌精品之展售。
 - (6)其他有關當代工藝設計事項。
- 11、鶯歌多媒材研發分館掌理事項如下：
 - (1)多媒材創新研發。
 - (2)跨媒材設計及技術人才培育。
 - (3)跨媒材資源合作開發。
 - (4)其他有關多媒材研發事項。
- 12、苗栗工藝產業研發分館掌理事項如下：
 - (1)苗栗地區工藝產業調查研究及資源整合推廣。
 - (2)苗栗地區工藝工坊產業輔導。

預算總說明

中華民國 103 年度

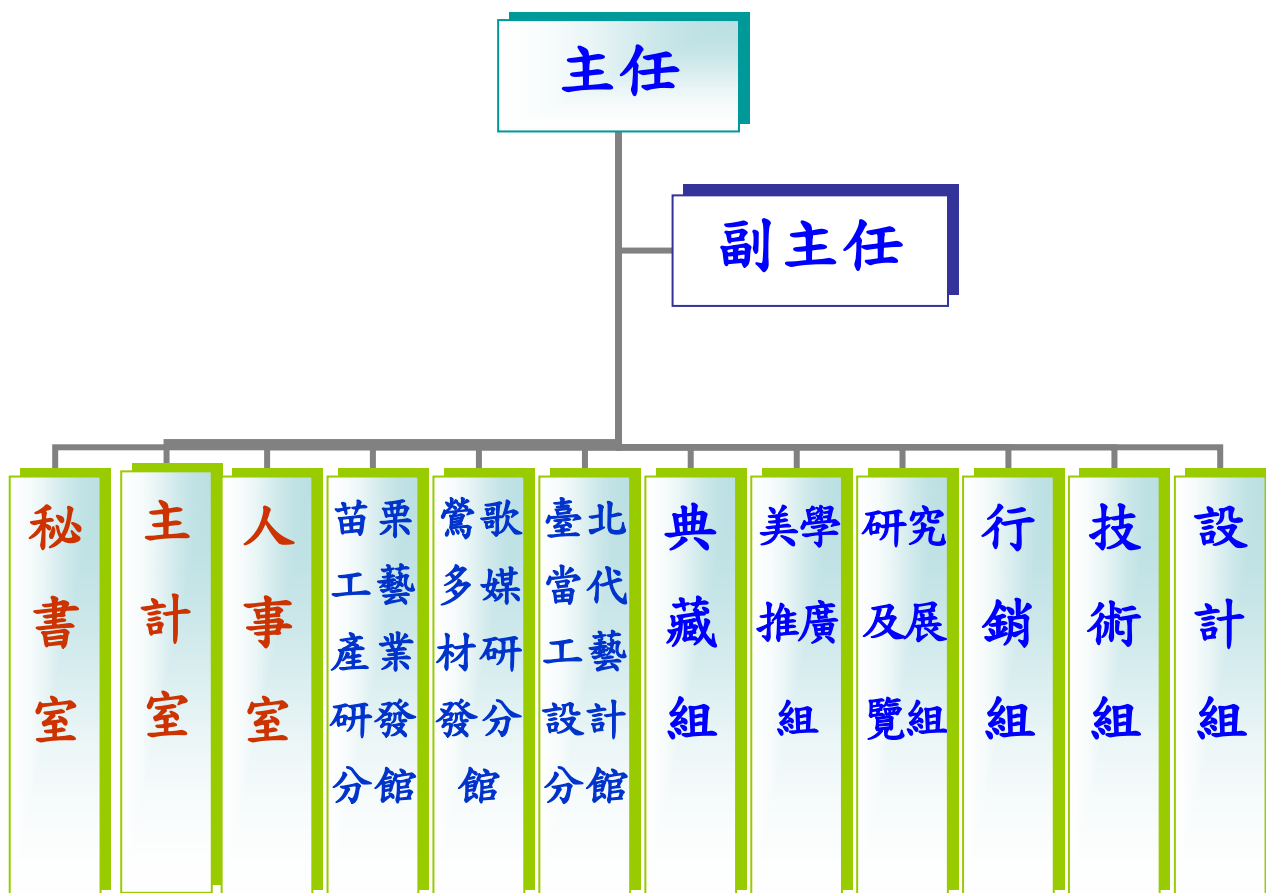
(3) 苗栗園區工坊管理營運及技藝培訓。

(4) 苗栗工藝美學推廣。

(5) 其他有關工藝產業研發事項。

(三) 組織系統圖及預算員額說明表

1、組織系統圖



國立臺灣工藝研究發展中心

預算總說明

中華民國 103 年度

2、預算員額說明表

科目名稱	職員		工友		技工		駕駛		聘用		約僱		合計	
	本年度	上年度	本年度	上年度	本年度	上年度	本年度	上年度	本年度	上年度	本年度	上年度	本年度	上年度
預算員額數	53	53	4	3	3	3	5	5	16	16	15	15	96	95

預算總說明

中華民國 103 年度

二、國立臺灣工藝研究發展中心 103 年度施政目標與重點

為使臺灣工藝文化與傳統產業能在全球化、知識經濟的時代潮流中勝出，本中心積極規劃法源與制度，兼具人才育成、區域整合、據點發展等全面向的臺灣工藝振興發展計畫，期能建構有利於臺灣工藝傳統產業往知識型創意產業蛻變發展的優質環境，促進臺灣地方工藝振興，激發當代工藝創新活力，提昇國人生活品味，進而藉由工藝文化的創新發展，塑造二十一世紀臺灣工藝文化新樣貌，並持續為臺灣工藝文化與創意產業發展耕耘與努力，朝向工藝新紀元時代邁進。其整體發展目標如下：

- 1、工藝文化研究、工藝文物典藏、展覽及競賽活動。
- 2、工藝文化美學教育及推廣。
- 3、工藝資訊之蒐集、研究、整理、運用及諮詢服務。
- 4、工藝文化國際交流。
- 5、工藝產業資源調查、整合研究及創新育成。
- 6、工藝技術研發應用及試驗、分析。
- 7、工藝技術創意設計人才培育。
- 8、工藝創意設計及加值應用。
- 9、工藝產業扶植培力。
- 10、其他有關臺灣工藝事項。

本中心依據行政院 103 年度施政方針，配合中程施政計畫及核定預算額度，並針對當前社會狀況及本中心未來發展需要，編定 103 年度施政計畫。

預算總說明

中華民國 103 年度

(一) 103 年度施政目標

- 1、工藝文化資源調查、技術分析與加值應用：辦理工藝材料分析與技術諮詢為民服務、陶瓷茶倉對儲藏老茶影響研究、陶瓷表面裝飾工藝特殊處理之探討、新材料運用於多媒材產品研發、進階竹展開板試驗研究等。
- 2、臺灣工藝文化國際交流：辦理兩岸暨歐美亞等國際工藝文化交流互訪、參展、合作研創及扶植工藝家參加各類國際工藝競賽及展覽等。
- 3、工藝成就獎、臺灣工藝競賽：辦理 2014 工藝成就獎暨獎後活動、臺灣工藝競賽暨展覽、國際工藝競賽臺灣入選者展等生活工藝系列展覽等評選與展覽活動。
- 4、館舍營運與提昇空間機能：辦理工藝文化館、工藝資訊館營運與充實服務內容、鶯歌分館硬體與工坊設備維護保養更新、各工坊環境設施整備及營運、RP 設備維護暨委託試驗、本中心保全、清潔維運等。
- 5、工藝文化意識教育及推廣活動：辦理社會資源整合應用及工藝文化社群建構(策略聯盟)、替代役及志工管理運用業務、工藝推廣相關活動暨媒體宣傳、預約導覽、工藝師進駐及工藝教育推廣、大專院校工藝設計教育學習、工藝季刊編印出版暨行銷等。
- 6、工藝資訊推展建置：辦理工藝資訊網站維運管理、工藝資訊網路整合及資通安全管理、工藝圖書資訊服務提昇等。
- 7、工藝典藏運用：辦理國家藝師工藝典藏品購藏、典藏品數位化及整飭、核心典藏品圖錄出版等。
- 8、辦理產業發展，含多角化工藝社區產能提升扶植、協助偏遠地區培育工藝創意產業、地方特色工藝產品扶持、工藝人才培育等。

國立臺灣工藝研究發展中心

預算總說明

中華民國 103 年度

- 9、價值產值化計畫-工藝：辦理推動文化內容開放(Open Data)與增值應用－建立及營運智財庫授權服務平臺以建構工藝原創素材庫；大品牌形塑計畫－包括促進一源多用與強化中介體系，發展中介服務體系以建全工藝產業的行銷體系；促成跨界與跨業整合－建構跨界增值應用體系，辦理跨界合作與研發計畫。

國立臺灣工藝研究發展中心

預算總說明

中華民國 103 年度

(二) 103 年度關鍵績效指標

關鍵策略目標		關鍵績效指標				
		關鍵績效指標	評估體制	評估方式	衡量標準	該年度目標值
一	工藝技術開發材料分析與增值應用	一 工藝技術開發材料分析與技術諮詢	1	統計數據	委託試驗件數/年	2,000 件
		二 新材料運用於多媒材產品研發	1	統計數據	產品開發數/年	5-6 種
		三 竹展開板之產品開發研究	1	統計數據	新品開發件數/年	15 組件
二	臺灣工藝文化國際交流	一 國際藝文交流	1	統計數據	國際藝文交流項次/年	5 項次
		二 扶植參加各類國際工藝競賽及展覽	1	統計數據	補助參加各類國際工藝競賽及展覽人次/年	15 人次
三	工藝成就獎、臺灣工藝競賽、生活工藝系列展	一 工藝成就獎	1	統計數據	徵選工藝成就獎得主人數/年	1 人
		二 臺灣工藝競賽	1	統計數據	參加徵選作品件數/年	400 組件
		三 生活工藝系列展	1	統計數據	生活工藝系列展項次/年	8 項次
四	館舍營運與提昇空間機能	一 工藝文化館營運與充實資訊服務	1	統計數據	工藝文化館參訪人數/年	13 萬人次
		二 工藝資訊館營運與充實資訊服務	1	統計數據	工藝資訊館參訪人數/年	13 萬人次

國立臺灣工藝研究發展中心

預算總說明

中華民國 103 年度

關鍵策略目標	關鍵績效指標				
	關鍵績效指標	評估體制	評估方式	衡量標準	該年度目標值
五 工藝文化意識教育及推廣活動	一 工藝文化意識教育及推廣	1	統計數據	工藝中心展演活動參訪人數/年	110 萬人次
	二 志工業務	1	統計數據	志工培訓人次/年	2,000 人次
	三 兒童工藝夏令營	1	統計數據	參與兒童人數/年	180 人
	四 工藝文化推廣季刊編印		統計數據	季刊冊數/年	10,000 冊
六 工藝資訊推展建置	一 工藝資訊網路整合及資通安全管理	1	統計數據	資通安全教育訓練/年	2 場
	二 圖書館藏充實及維護	1	統計數據	中外文圖書新增冊數/年	300 冊
七 工藝典藏運用	一 國家藝師工藝典藏品購藏	1	統計數據	購藏件數/年	6-10 件
	二 典藏品數位化	1	統計數據	數位化拍攝組數/年	100 組
	三 核心典藏品圖錄出版	1	統計數據	圖錄出版冊數/年	1,000 冊
八 產業發展	一 扶植工藝社區亮點	1	統計數據	徵選件數/年	10-12 處
九 價值產值化計畫-工藝	一 輔導工藝行銷據點及通路	1	統計數據	產值/年	5,000 萬元
	二 研發工藝設計產品數	1	統計數據	研發件數/年	50 件

國立臺灣工藝研究發展中心

預算總說明

中華民國 103 年度

三、國立臺灣工藝研究發展中心以前年度實施狀況及成果概述

(一) 前(101)年度施政績效及達成情形分析：

年度績效目標	衡量指標	原定目標值	績效衡量暨達成情形分析
一、工藝技術分析與增值應用	工藝材料分析與技術諮詢	1,800 件； 120 萬元/ 年	工藝技術開發材料分析與技術諮詢約 3,105 件，金額 3,295,100 元。
二、工藝創作開發及生活工藝系列展	工藝創作開發競賽及生活工藝系列展覽	700 件/年	報名參與臺灣工藝競賽作品件數 660 件(傳統組 350 件；創新組 310 件)，報名創新高；辦理「非常皮·Fashion 工藝—皮藝的無線延伸」等 15 檔次展覽(含總統府、行政院藝廊及臺北教育電臺等地)，展出工藝作品達 1,000 組件以上，參訪 24 萬人次以上。
三、扶植青年工藝家參與國際工藝設計競賽	補助工藝家參與國際工藝設計競賽	15 人次、 補助金額 60 萬元/ 年	完成補助「從洛桑到北京—國際纖維藝術雙年展」得獎者張瑛玲等 41 人次國際旅運費，補助金額計 909,964 元。
四、工藝文化意識教育及推廣活動	(一)工藝文化推廣活動參與及體驗	80 萬人次/ 年	辦理國內特展 60 檔次以上，並配合各大節慶舉辦特別活動，項目內容多元豐富，含展覽、展售會、工藝 DIY、工藝故事屋、閱讀坊、數位互動空間、工藝 3D 電影播放、偏遠地區國中小參訪補助工藝體驗及種子教師師資培訓、假日創意市集、各項競賽、國際交流活動等，全年參與人數達 143 萬人次以上(不含國外展)，參與工藝創作體驗坊人數達 22,561 人次(付費部分)，民眾參訪滿意度達 95% 以上。

國立臺灣工藝研究發展中心

預算總說明

中華民國 103 年度

年度績效目標	衡量指標	原定目標值	績效衡量暨達成情形分析
	(二) 工藝季刊編印、發行	10,000 本/年	完成臺灣工藝季刊第 44-47 期編印、發行 10,000 本，並出版 25 種上萬冊工藝書籍、積極推廣臺灣工藝之美及本中心研發、推廣、行銷等績效。
五、工藝典藏充實及保存	國家藝師工藝典藏品購藏	5 件	完成第五屆(2011 年)「國家工藝成就獎」得主蔡榮祐先生陶藝作品 21 組件入藏；「臺灣現代漆藝之父」賴高山先生漆藝作品：「豐年杵歌」、「山影」、「運河邊」計 3 組件入藏。
六、藏品整飭分類與狀況檢視登錄資料建置	裝飾陶瓷藏品包裝	300 個左右/年	完成裝飾陶瓷藏品包裝盒製作約 300 個。
七、向下紮根，建立臺灣工藝育成機制	培育工藝人才	300-350 人	<p>101 年度共計培訓 842 人。</p> <p>一、專業人才培訓：</p> <p>(一)臺灣工藝文化園區：共辦理逆向工程實務工作營、「木之藝」創意系統玩具開發培育計畫、陶瓷專業釉藥人才培訓計畫—以青瓷、陶板成型研習班、染織技藝進階人才培育計畫、竹藝創新設計人才育成計畫、金工多媒材創新設計人才育成計畫、「寶、玉石跨媒材結合」研習計畫、植物染人才培訓-世界資產「臺灣紫斑蝶」創意商品設計開發計畫、「臺灣意象」藍染工藝文創產品開發計畫課程、植物染人才培訓計畫等 11 項計畫課程、計培訓 251 位學員；另輔導 8 個工藝研究會 301 位會員進行產品研創。</p> <p>(二)鶯歌分館：完成工藝技藝人才培育研習營及陶瓷釉研究班，共計 21 人。</p> <p>二、工藝新貌跨領域創作應用計畫：62 人次參與媒合交流會議人數。</p> <p>三、誘發年輕工業設計人才投入工藝研發設</p>

國立臺灣工藝研究發展中心

預算總說明

中華民國 103 年度

年度績效目標	衡量指標	原定目標值	績效衡量暨達成情形分析
			<p>計計畫：完成補助 12 組團隊 44 位學生執行。</p> <p>四、培育國中小校園生活工藝種子師資：5 日共 24 小時研習，12 人完成結業。</p> <p>五、工藝基礎推廣班：</p> <p>(一)臺灣工藝文化園區：完成辦理 101 年工藝基礎推廣班第一期，完成漆藝、金工、竹藝、玻璃、陶藝、藍染等開課研習，計 60 人完成培訓。</p> <p>(二)苗栗分館五大工坊完成 101 年度三階段培訓課程，計培訓 37 名學員；另辦理「時尚工藝飾品設計實作班」培訓失業職訓人才兩期，計 54 名；合計 91 名。</p>
八、強化工藝跨界合作，提升產業競爭力	媒合異業資源合作開發案數	15-18 件	<p>共完成 57 組件：</p> <p>一、工藝新貌跨領域創作計畫第五期：由國際創意總監 Giulio Ceppi 帶領並指導工藝師與設計師團隊，進行工作營及密集討論、設計修正，完成研發成果樣品製作共 13 組件。</p> <p>二、「心在地」日月潭工藝伴手禮進階商品開發計畫：共完成補助 44 組作品。</p>
九、建構工藝產業市場機制，創造附加價值	(一)輔導臺灣工藝之家	20-25 家	<p>共計完成輔導 26 家：</p> <p>一、完成第五屆臺灣工藝之家評選：評選出 11 名臺灣工藝之家。</p> <p>二、輔導 9 家示範點展陳空間改善規劃設計，並繪製設計圖說。</p> <p>三、補助工藝之家急難救助 6 家。</p>
	(二)參加國際展覽及競賽	2-5 次	<p>共計參加 6 次國際展覽：</p> <p>一、大陸交流 4 次：</p> <p>(一) 4/28-5/2 日莆田展。</p> <p>(二) 8/20-9/2 北京展。</p> <p>(三) 8/29 -11/10 日上海展。</p> <p>(四) 10/26-10/29 廈門展。</p>

國立臺灣工藝研究發展中心

預算總說明

中華民國 103 年度

年度績效目標	衡量指標	原定目標值	績效衡量暨達成情形分析
			<p>二、國際交流 2 次：</p> <p>(一) 9/7-9/11 法國巴黎家飾用品展。</p> <p>(二) 6/6-6/8 日本東京國際家居生活設計展。</p>
	(三) 行銷通路設置	1-4 個	<p>已完成 24 個通路開發拓展：</p> <p>一、臺灣工藝之店 5 個：台華陶瓷有限公司、傑作陶瓷有限公司、苑裡蘭草文化館、山中天休閒餐廳、排灣三寶典藏工房。</p> <p>二、旅館通路 3 個：苗栗明湖水漾會館、臺北淡水亞太飯店、南投帝綸溫泉飯店。</p> <p>三、其他通路&特展 16 個：OTOP 臺灣地方特色產品館—烏日高鐵、OTOP 臺灣地方特色產品館—左營高鐵、OTOP 臺灣地方特色產品館—日月潭館、臺灣創意設計中心(臺北 設計·點)、臺灣創意設計中心(臺中 設計·點)、有限責任國立臺灣工藝研究發展中心員工消費合作社、知達開發股份有限公司(生活工藝館—藝禾私房)、知達開發股份有限公司(草屯知達工藝會館)、南島創意園區、佛陀紀念館—禮敬大廳、雲彩軒有限公司(中山店)、向山遊客中心—向山咖啡館、高雄夢時代展售-「感動生活。趣」設計特展(100/12/23~101/1/15)、2012 臺灣工藝精品展 (101/2/8~3/30)、日月行館 (101/3/1~4/24)、太子建案—臺中·太子道。</p>
	(四) 臺灣優良工藝品評鑑甄選	10-15 件	<p>已完成甄選 39 組件產品：</p> <p>「2012 臺灣優良工藝品評鑑」計畫，由 148 組(件)參加評鑑的產品，經過嚴格的資格審查、初審、複審、實地訪視及決審過程，甄選出 17 家廠商、39 組(件)產品。</p>

國立臺灣工藝研究發展中心

預算總說明

中華民國 103 年度

年度績效目標	衡量指標	原定目標值	績效衡量暨達成情形分析
	(五)扶植工藝社區亮點	10-12 處	已完成補助輔導 16 處： 一、總計獲補助單位 16 個單位。 二、完成 300 餘件伴手禮之新產品開發打樣。 三、社區完成體驗與學習活動，超過 30 個場次，體驗人數超過 16,149 人次以上。
十、充實工藝硬體建設，建構臺灣優質工藝文化園區	(一)工藝園區與各項展覽參觀人次	100-150 萬人次	參訪人次約 254 萬人次，統計範圍包含草屯園區、三外館、各館內館外展覽、活動等。
	(二)充實工藝園區硬體設施	5-8 件	共執行 7 件工程案，其中完成 4 件，另有 3 件核准保留繼續執行。工藝園區各項工程執行至今，已逐漸完成整體工藝園區之藍圖，101 年度更有知達工藝會館（草屯）開幕，未來不但可更積極服務工藝產業及民眾，並創造更多就業機會，增加就業人數，更可做為工藝展售平臺，提升民眾對於工藝產業之認知及增加親近工藝之休憩場所。

國立臺灣工藝研究發展中心

預算總說明

中華民國 103 年度

(二)上(102)年度已過期間(1至6月)施政績效及達成情形:

關鍵策略目標	關鍵績效指標	績效衡量暨達成情形分析
一、工藝文化資源調查、技術分析與增值應用	(一)工藝技術開發材料分析與技術諮詢	一、衡量標準：工藝材料分析與技術諮詢件數；金額／年。 二、年度目標值：2,000 件；150 萬元。 三、截至 102 年 6 月達成情形分析：完成工藝材料分析與技術諮詢 1,231 件；金額 1,325,600 元。
	(二)新材料運用於多媒材產品研發	一、衡量指標：產品開發數/年。 二、年度目標值：5-6 種。 三、截至 102 年 6 月達成情形分析：目前開發進行中產品計 3 款：LED 背光陶板（6 件完成打樣）、透光陶板 LED 氣氛燈及小型蜂巢狀陶瓷加熱爐各 1 款，並於鶯歌分館展示。
	(三)竹展開板之產品開發研究	一、衡量指標：新品開發數/年。 二、年度目標值：15 組件。 三、截至 102 年 6 月達成情形分析：完成竹展開板之產品開發研究案核定並上網公告招標，計 4 家廠商通過資格審查。
二、臺灣工藝文化國際交流	(一)國際藝文交流	一、衡量指標：國際藝文交流項次/年。 二、年度目標值：5 項次。 三、截至 102 年 6 月達成情形分析：完成「2013 德國法蘭克福消費用品展」、「2013 義大利米蘭國際家具展」、「丹麥現代之父芬尤家具展」（含專題講座 3 場，參與 309 人次。）、「2013 日本東京國際家居生活設計展」、「第八屆大陸（莆田）海峽工藝品博覽會」、「香港禮品展考察」、「2013 兩岸工藝文化交流論壇」暨參訪活動前置作業等至少 7 項次國際藝文交流活動，國內外報導露出數十則，合作邀約不斷。

國立臺灣工藝研究發展中心

預算總說明

中華民國 103 年度

關鍵策略目標	關鍵績效指標	績效衡量暨達成情形分析
	(二)扶植參加各類國際工藝競賽及展覽	一、衡量指標：補助參加各類國際工藝競賽及展覽人次/年。 二、年度目標值：10 人次。 三、截至 102 年 6 月達成情形分析：完成補助 11 位工藝家參加各類國際工藝競賽及展覽旅運費，補助金額 36 萬 9,878 元；另翻譯、公布 20 則國際工藝競賽訊息，6 月 28 日辦理上半年度「國際工藝展賽暨駐村經驗心得交流分享會」。
三、工藝成就獎、臺灣工藝競賽及生活工藝系列展	(一)工藝成就獎	一、衡量指標：徵選工藝成就獎得主人數/年。 二、年度目標值：1 人。 三、截至 102 年 6 月達成情形分析：完成工藝成就獎徵選簡章印製與公開徵件，計 25 人報名；審核委員名單核定。
	(二)臺灣工藝競賽	一、衡量指標：參加徵選作品件數/年。 二、年度目標值：400 組件。 三、截至 102 年 6 月達成情形分析：今(102)年報名參與臺灣工藝競賽作品件數 466 件(傳統組 266 件，創新組 200 件)。
	(三)生活工藝系列展覽	一、衡量標準：生活工藝系列展項次/年。 二、年度目標值：5 項次。 三、截至 102 年 6 月達成情形分析：辦理生活工藝系列展：於臺北分館、總統府、行政院藝廊、臺北教育電臺等舉辦「工藝三伏貼—頂真·用心·動手做」臺灣工藝發展協會菁英特展」等 10 檔次特展，作品件數約 306 組件。
四、館舍營運與提升空間機能	(一)工藝文化館營運與充實資訊服務	一、衡量標準：工藝文化館參訪人數/年。 二、年度目標值：13 萬人次。 三、截至 102 年 6 月達成情形分析：工藝文化館因進行展示空間裝修工程，目前修館中；原定展覽「來

國立臺灣工藝研究發展中心

預算總說明

中華民國 103 年度

關鍵策略目標	關鍵績效指標	績效衡量暨達成情形分析
		<p>坐！臺灣木工藝家具展」(102/6/8-10/27)移至生活工藝館展出，6月參訪人數8,864人次。</p>
<p>五、工藝文化意識教育及推廣活動</p>	<p>(二)工藝資訊館營運與充實資訊服務</p>	<p>一、衡量標準：工藝資訊館參訪人數/年。 二、年度目標值：13萬人次。 三、截至102年6月達成情形分析：截至6月止參訪人數計99,389人次。</p>
	<p>(一)工藝文化意識教育及推廣</p>	<p>一、衡量標準：工藝中心展演活動參訪人數/年。 二、年度目標值：100萬人次。 三、截至102年6月達成情形分析：本中心目前為止已辦理「心藝、新意-創新設計人才生活工藝展、從國姓到國際-臺灣漆藝創新及漆樹復育記事特展、『三峽藍·染三峽』之『幸福湧現』-皮藍染成果發表暨多角化工藝扶植計畫作品展、娃娃的奇幻旅程、臺北國際禮品暨文具展等多項展覽，上半年參觀人數已達70萬人次以上。</p>
	<p>(二)志工業務</p>	<p>一、衡量標準：志工培訓人次/年。 二、年度目標值：1,000人次。 三、截至102年6月達成情形分析：志工展覽等培訓活動參與約1,043人次。</p>
	<p>(三)兒童工藝夏令營</p>	<p>一、衡量標準：參與兒童人數/年。 二、年度目標值：160人以上。 三、截至102年6月達成情形分析：生活工藝館完成102年兒童工藝夏令營招生(三梯次180人),5/31完成網路報名，訂於7、8份開課。</p>
	<p>(四)工藝文化推廣季刊編印</p>	<p>一、衡量標準：工藝季刊編印發行本數/年。 二、年度目標值：10,000本。 三、截至102年6月達成情形分析：已完成48、49期工藝季刊編印、發行5,000本。</p>

國立臺灣工藝研究發展中心

預算總說明

中華民國 103 年度

關鍵策略目標	關鍵績效指標	績效衡量暨達成情形分析
六、工藝資訊推展建置	(一)工藝資訊網路整合及資通安全管理	一、衡量標準：資通安全教育訓練次數／年。 二、年度目標值：2 場。 三、截至 102 年 6 月達成情形分析：自 102 年起，資訊業務集中由文化部統籌辦理（含訓練）；本中心已完成資通安全相關知識與訊息通告 3 次。
	(二)圖書館藏充實及維護	一、衡量標準：中外文圖書新增冊數／年。 二、年度目標值：300 冊。 三、截至 102 年 6 月達成情形分析：中外文圖書新增約 150 冊。
七、工藝典藏運用	(一)國家藝師工藝典藏品購藏	一、衡量標準：購藏件數／年。 二、年度目標值：6-10 件。 三、截至 102 年 6 月達成情形分析：已完成 2012 年國家工藝成就獎得主陳萬能先生錫藝作品 7 組 32 件作品購藏議價、簽約、驗收。
	(二)藏品數位化	一、衡量標準：數位化件數／年。 二、年度目標值：36 組 62 件。 三、截至 102 年 6 月達成情形分析：完成 131 組 2D 數位檔案審核，計 127 組審核通過；另 13 組 3D 環物檔期末審查全數通過，並完成驗收及尾款核銷結案。
八、創新研發設計	(一)培育工藝人才	一、衡量指標：培訓人數／年。 二、102 年目標值：350-400 人。 三、截至 102 年 6 月達成情形分析：計有 734 人完成培訓或培訓中。 (一)專業人才培訓： 1. 臺灣工藝文化園區：共辦理陶瓷專業釉藥人才培訓計畫—以中高鐵釉、陶板成型研習班、竹藝創新設計人才育成計畫、墨玉及其他寶玉石之產品開發設計人才發展計畫、植物染人才培訓計畫、

國立臺灣工藝研究發展中心

預算總說明

中華民國 103 年度

關鍵策略目標	關鍵績效指標	績效衡量暨達成情形分析
		<p>木之藝創意系統玩具開發培育計畫、金工多媒材創作設計人才育成、「臺灣意象」藍染工藝文創產品開發計畫課程、漆藝育苗研習營、日本沉金刀研磨工法暨進階短期研習營、染織技藝進階人才育成計畫、「心在地」日月潭工藝伴手禮進階商品開發計畫、時尚餐具多媒材研創營等開課，計 213 位學員培訓中；另輔導 8 個工藝研究會 321 位會員進行產品研創。</p> <p>2. 臺北分館：辦理「天然漆藝進階研習班」及「竹藝基礎研習班」，共計培訓 29 人。</p> <p>3. 鶯歌分館：辦理陶瓷釉研究班及陶瓷釉研究班及「鋁染色專題研習營」，共計 24 人培訓中。</p> <p>(二)校園人才培訓：</p> <p>1. 誘發年輕工業設計人才投入工藝研發設計計畫：完成補助 15 組團隊 62 位學生執行中。</p> <p>2. OSOC-One School One Craft (一校一工藝) 執行中。</p> <p>(三)工藝基礎推廣班：</p> <p>1. 臺灣工藝文化園區：完成辦理 101 年工藝基礎推廣班第一期，完成漆藝、金工、竹藝、玻璃、陶藝、藍染等開課研習，計 56 人完成培訓。</p> <p>2. 苗栗分館五大工坊完成 102 年度第一階段培訓課程，完成培訓人才共 29 名。</p>
	(二)媒合異業資源合作開發案數	<p>一、衡量指標：產品開發數/年。</p> <p>二、102 年目標值：20-25 件。</p> <p>三、截至 102 年 6 月達成情形分析：</p> <p>(一) 委託臺創中心執行「工藝新貌跨領域創作應用計畫第六期委託服務採購案」，後續即將進行相關研發中，預計完成 8-10 組樣品研發。</p> <p>(二) 自慢活工藝綜合媒材產品設計開發計畫：已於</p>

國立臺灣工藝研究發展中心

預算總說明

中華民國 103 年度

關鍵策略目標	關鍵績效指標	績效衡量暨達成情形分析
		完成審查，共計補助共有 11 家場商 14 組件產品通過審查補助。
九、拓展行銷通路	<p>(一) 輔導臺灣工藝之家</p> <p>(二) 行銷通路設置</p> <p>(三) 扶植工藝社區亮點</p>	<p>一、衡量指標：輔導家數／年。</p> <p>二、102 年目標值：20-25 家。</p> <p>三、截至 102 年 1-6 月達成情形分析：</p> <p>(一) 臺灣工藝之家空間識別及服務品質提昇計畫：已於 3 月 30 日前完成 9 位臺灣工藝之家第三期示範點空間施作。</p> <p>(二) 完成補助 6 位臺灣工藝之家照護計畫。</p> <p>(三) 輔導 19 位臺灣工藝之家參加 2013 第八屆(莆田)大陸海峽工藝品博覽會，參展期間參觀人數約 1.5 萬人。</p> <p>一、衡量指標：通路數／年。</p> <p>二、102 年目標值：1-4 處。</p> <p>三、截至 102 年 6 月達成情形分析：</p> <p>協助業者拓展行銷據點，於電子通路、實體銷售據點、百貨精品、飯店旅館通路及政府機關、各產業據點等銷售，截至現階段臺灣優良工藝品入選廠商自有賣店及其他行銷通路初步彙整，自有銷售點 60 處、其他銷售點 146 處、網路銷售點 33 處，合計 239 處。</p> <p>一、衡量指標：徵選件數／年。</p> <p>二、102 年目標值：10-12 處。</p> <p>三、截至 102 年 6 月達成情形分析：</p> <p>已於 4 月中完成全部審查，總計 43 個單位投件，16 個單位通過審查，目前計畫已啟動，已媒合兩個社區與設計師或工藝師進行原創產品教學。</p>

國立臺灣工藝研究發展中心

預算總說明

中華民國 103 年度

關鍵策略目標	關鍵績效指標	績效衡量暨達成情形分析
	(四) 參加國際展覽及競賽	一、衡量指標：參展次數／年。 二、102 年目標值：2-5 次。 三、截至 102 年 1-6 月達成情形分析： (一)大陸交流 1 次：參加 4/28-5/2 莆田展 (二)國際交流 3 次： 1. 參加 2/15-2/19 德國法蘭克福消費用品展。 2. 參加 4/8-4/14 義大利米蘭國際家具展。 3. 參加 6/5-6/7 日本東京國際家居生活設計展。
	(五) 臺灣優良工藝品評鑑甄選	一、衡量指標：徵選件數／年。 二、102 年目標值：10-15 件。 三、截至 102 年 6 月達成情形分析：完成資格審查、初審—書面審查，共計 39 家廠商 72 組 325 件產品通過審查。
十、工藝創新育成中心基地硬體設施	(一) 工藝園區與各項展覽參觀人次	一、衡量指標：參觀人次／年。 二、102 年目標值：80-100 萬人次。 三、截至 102 年 6 月達成情形分析：參訪人次約 1,728,981 人次，統計範圍包含草屯園區、三外館、各館內館外展覽、活動等。
	(二) 充實工藝園區硬體設施	一、衡量指標：工程件數／年。 二、102 年目標值：3-5 件。 三、截至 102 年 6 月達成情形分析：本年度共執行工程 5 案，皆執行中。

國立臺灣工藝研究發展中心

預算總說明

中華民國 103 年度

四、本(103)年度預算編製情形

科目名稱	全年度預算		
	合計	經常門	資本門
歲入部分：	8,457	8,457	
1. 一般賠償收入	1,500	1,500	
2. 場地設施使用費	300	300	
3. 服務費	2,500	2,500	
4. 權利金	1,407	1,407	
5. 租金收入	300	300	
6. 其他雜項收入	2,450	2,450	
歲出部分：	262,388	248,988	13,400
1. 人員維持	91,354	91,354	
2. 基本行政工作維持	30,025	29,365	660
3. 推廣工藝研究業務	78,333	67,973	10,360
4. 價值產值化計畫-工藝	62,176	59,796	2,380
5. 第一預備金	500	500	

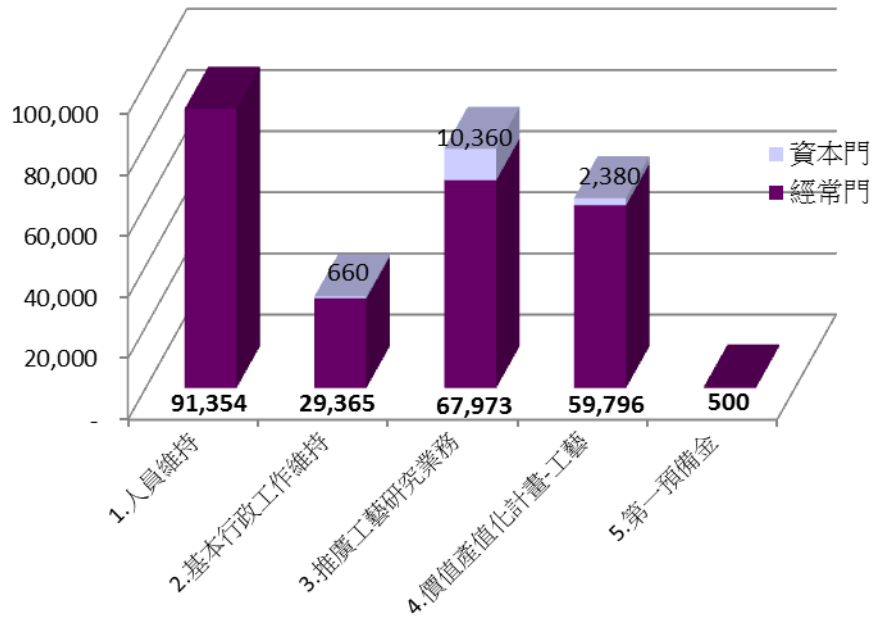
本年度歲入預算數 8,457 千元；歲出預算數 262,388 千元。

預算總說明

中華民國 103 年度

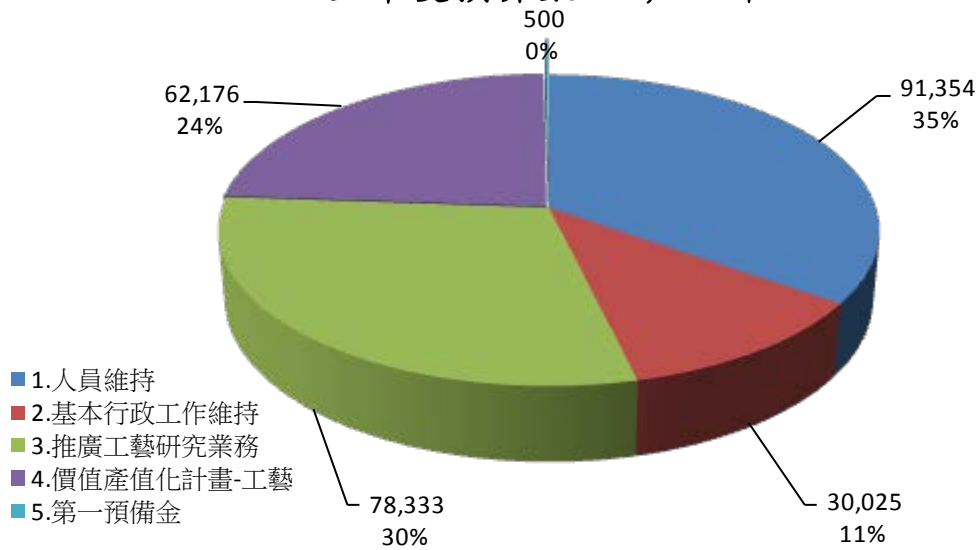
各項分支計畫經費門比例圖

全年度預算數262,388千元



各項分支計畫分配比例圖

全年度預算數262,388千元



**國立臺灣工藝研究發展中心
歲入來源別預算表**

經資門併計

中華民國103年度

單位：新臺幣千元

科 目 稱					本年度預算數	上年度預算數	前年度決算數	本年度與 上年度比較	說 明
款	項	目	節	名					
				合 計	8,457	8,748	15,985	-291	
2				0400000000 罰款及賠償收入	1,500	1,500	5,991	0	
	194			0461500000 國立臺灣工藝研究發展 中心	1,500	1,500	5,991	0	
		1		0461500300 賠償收入	1,500	1,500	5,991	0	
			1	0461500301 一般賠償收入	1,500	1,500	5,991	0	本年度預算數係廠商違約逾期交貨之賠償收入。
3				0500000000 規費收入	2,800	5,250	6,785	-2,450	
	211			0561500000 國立臺灣工藝研究發展 中心	2,800	5,250	6,785	-2,450	
		1		0561500300 使用規費收入	2,800	5,250	6,785	-2,450	
			1	0561500305 資料使用費	-	300	376	-300	上年度預算數係出售出版品收入。
			2	0561500312 場地設施使用費	300	750	1,110	-450	本年度預算數係3D立體電影院門票收入。
			3	0561500313 服務費	2,500	4,200	5,299	-1,700	本年度預算數係辦理委託試驗費收入，全數撥充作為試驗研究相關儀器校正、維修費用及檢驗材料等經費之用。
4				0700000000 財產收入	1,707	1,998	2,106	-291	
	207			0761500000 國立臺灣工藝研究發展 中心	1,707	1,998	2,106	-291	
		1		0761500100 財產孳息	1,707	1,998	1,748	-291	
			1	0761500105 權利金	1,407	1,798	1,360	-391	本年度預算數係國立臺灣工藝研究發展中心場地委外經營權利金收入。
			2	0761500106 租金收入	300	200	388	100	本年度預算數係員工消費合作社及臺灣工藝之家協會等場地租金收入。
		2		0761500600 廢舊物資售價	-	-	358	-	前年度決算數係變賣廢舊物品收入。
7				1100000000 其他收入	2,450	-	1,103	2,450	

國立臺灣工藝研究發展中心 歲入來源別預算表

經資門併計

中華民國103年度

單位：新臺幣千元

科 目 節 名				本年度預算數	上年度預算數	前年度決算數	本年度與 上年度比較	說 明
款	項	目	目 稱					
204			1161500000 國立臺灣工藝研究發展中心	2,450		1,103	2,450	
		1	1161500900 雜項收入	2,450		1,103	2,450	
		1	1161500901 收回以前年度歲出	-		432	-	前年度決算數係收回100年德國法蘭克福禮品展場租金退稅等繳庫數。
		2	1161500909 其他雜項收入	2,450		671	2,450	本年度預算數係出售出版品、借用國際會議廳與宿舍及辦理人才培育研習課程學雜費等收入，其中1,350千元撥充作為工藝推廣班、夏令營等活動之教師鐘點費及材料等經費之用。

國立臺灣工藝研究發展中心
歲出機關別預算表

經資門併計

中華民國103年度

單位：新臺幣千元

科					本年度預算數	上年度預算數	本年度與上年度 比	說 明		
款	項	目	節	目 稱						
23	6			0061000000 文化部主管	262,388	505,291	-242,903	1. 本年度預算數121,379千元，包括人事費91,354千元，業務費29,135千元，設備及投資660千元，獎補助費230千元。 2. 本年度預算數之內容與上年度之比較如下： (1) 人員維持費91,354千元，與上年度同。 (2) 基本行政工作維持費30,025千元，較上年度減列文康活動費等57千元。		
				0061500000 國立臺灣工藝研究發展中心	262,388	505,291	-242,903			
				5361500000 文化支出	262,388	505,291	-242,903			
		1			5361500100 一般行政	121,379	121,436		-57	
					2				5361500200 工藝研究發展中心業務	140,509
		3								
					5361509800 第一預備金	500	500		0	仍照上年度預算數編列。

**國立臺灣工藝研究發展中心
歲入項目說明提要表**

中華民國103年度

單位：新臺幣千元

來源子目及細目與編號	0461500300 賠償收入	-0461500301 一般賠償收入	預算金額	1,500	承辦單位	國立臺灣工藝研究發展中心
------------	--------------------	-----------------------	------	-------	------	--------------

歲 入 項 目 說 明

一、項目內容

本中心辦理各項展覽、設備採購案等廠商之違約金。

二、法令依據

依契約書規定辦理。

金 額 及 說 明

款	項	目	節	名 稱	金 額	說 明
2				0400000000 罰款及賠償收入	1,500	
	194			0461500000 國立臺灣工藝研究發展中心	1,500	
		1		0461500300 賠償收入	1,500	
			1	0461500301 一般賠償收入	1,500	國立臺灣工藝研究發展中心辦理各項展覽、設備採購案等廠商之違約金1,500千元。

**國立臺灣工藝研究發展中心
歲入項目說明提要表**

中華民國103年度

單位：新臺幣千元

來源子目及細目與編號	0561500300 使用規費收入	-0561500312 場地設施使用費	預算金額	300	承辦單位	國立臺灣工藝研究發展中心
------------	----------------------	------------------------	------	-----	------	--------------

歲 入 項 目 說 明

一、項目內容

本中心3D立體電影院門票收入。

二、法令依據

本中心3D立體電影院票價收費標準。

金 額 及 說 明

款	項	目	節	名 稱	金 額	說 明
3	211	1		0500000000 規費收入	300	國立臺灣工藝研究發展中心3D立體電影院門票收入300千元。
				0561500000 國立臺灣工藝研究發展中心	300	
				0561500300 使用規費收入	300	
				0561500312 場地設施使用費	300	

**國立臺灣工藝研究發展中心
歲入項目說明提要表**

中華民國103年度

單位：新臺幣千元

來源子目及細目與編號	0561500300 使用規費收入	-0561500313 _服務費	預算金額	2,500	承辦單位	國立臺灣工藝研究發展中心
------------	----------------------	---------------------	------	-------	------	--------------

歲 入 項 目 說 明

一、項目內容

本中心辦理委託試驗服務收入。

二、法令依據

本中心委託試驗服務要點。

金 額 及 說 明

款	項	目	節	名 稱	金 額	說 明
3	211	1		0500000000 規費收入	2,500	
				0561500000 國立臺灣工藝研究發展中心	2,500	
				0561500300 使用規費收入	2,500	
			3	0561500313 服務費	2,500	國立臺灣工藝研究發展中心辦理委託試驗服務收入2,500千元，全數撥充作為試驗研究相關儀器校正、維修費用及檢驗材料等經費之用。

**國立臺灣工藝研究發展中心
歲入項目說明提要表**

中華民國103年度

單位：新臺幣千元

來源子目及細目與編號	0761500100 財產孳息	-0761500105 權利金	預算金額	1,407	承辦單位	國立臺灣工藝研究發展中心
------------	--------------------	--------------------	------	-------	------	--------------

歲 入 項 目 說 明

一、項目內容

本中心工藝生活館一樓餐廳、臺灣工藝會館及苗栗分館餐廳等委託民間經營權利金。

二、法令依據

依據促進民間參與公共建設法規定委託民間機構營運。

金 額 及 說 明

款	項	目	節	名 稱	金 額	說 明
4				0700000000 財產收入	1,407	
	207			0761500000 國立臺灣工藝研究發展中心	1,407	
		1		0761500100 財產孳息	1,407	
			1	0761500105 權利金	1,407	國立臺灣工藝研究發展中心工藝生活館一樓餐廳、臺灣工藝會館及苗栗分館餐廳等委託民間經營權利金1,407千元。

國立臺灣工藝研究發展中心 歲入項目說明提要表

中華民國103年度

單位：新臺幣千元

來源子目及細目與編號	0761500100 財產孳息	-0761500106 租金收入	預算金額	300	承辦單位	國立臺灣工藝研究發展中心
------------	--------------------	---------------------	------	-----	------	--------------

歲 入 項 目 說 明

一、項目內容

本中心出租場地予員工消費合作社、臺灣工藝之家協會及進駐工藝家等之租金收入。

二、法令依據

依據國有財產法第二十八條但書規定辦理。

金 額 及 說 明

款	項	目	節	名 稱	金 額	說 明
4	207	1		0700000000 財產收入	300	
				0761500000 國立臺灣工藝研究發展中心	300	
				0761500100 財產孳息	300	
				0761500106 租金收入	300	國立臺灣工藝研究發展中心出租場地予員工消費合作社、臺灣工藝之家協會及進駐工藝家等之租金收入300千元。

**國立臺灣工藝研究發展中心
歲入項目說明提要表**

中華民國103年度

單位：新臺幣千元

來源子目及細目與編號	1161500900 雜項收入	-1161500909 其他雜項收入	預算金額	2,450	承辦單位	國立臺灣工藝研究發展中心
------------	--------------------	-----------------------	------	-------	------	--------------

歲 入 項 目 說 明

一、項目內容

本中心出版品及專輯系列刊物收入、借用國際會議廳及宿舍等收入、辦理人才培育研習課程學雜費收入等。

二、法令依據

依據政府出版品管理辦法、國有財產法第二十八條但書、本中心工藝文創產業人才培育計畫作業要點及其學雜費收費標準辦理。

金 額 及 說 明

款	項	目	節	名 稱	金 額	說 明
7				1100000000 其他收入	2,450	
	204			1161500000 國立臺灣工藝研究發展中心	2,450	
		1		1161500900 雜項收入	2,450	
			2	1161500909 其他雜項收入	2,450	1. 國立臺灣工藝研究發展中心出版品銷售等收入300千元。 2. 國立臺灣工藝研究發展中心出借國際會議廳及宿舍等收入450千元。 3. 國立臺灣工藝研究發展中心辦理人才培育研習課程學雜費等收入1,700千元，其中1,350千元係撥充作為工藝推廣班、夏令營等活動之教師鐘點費及材料等經費之用。

國立臺灣工藝研究發展中心
歲出計畫提要及分支計畫概況表

經資門併計

中華民國103年度

單位：新臺幣千元

工作計畫名稱及編號	5361500100 一般行政	預算金額	121,379
計畫內容： 一般經常性行政業務。		預期成果： 適切支援各業務單位，加強計畫與作業效能。	
分支計畫及用途別科目	預算金額	承辦單位	說 明
01 人員維持	91,354	國立臺灣工藝 研究發展中心	國立臺灣工藝研究發展中心預算員額96人，包括職員53人、工友4人、技工3人、駕駛5人、約聘16人、約僱15人，係依照「全國軍公教員工待遇支給要點」規定編列人事費91,354千元。
0100 人事費	91,354		
0103 法定編制人員待遇	44,945		
0104 約聘僱人員待遇	14,545		
0105 技工及工友待遇	4,533		
0111 獎金	11,969		
0121 其他給與	1,480		
0131 加班值班費	2,579		
0143 退休離職儲金	4,951		
0151 保險	6,352		
02 基本行政工作維持	30,025	國立臺灣工藝 研究發展中心	本計畫共需經費30,025千元，其內容如下： 1. 員工教育訓練費，計列300千元。 2. 電費、水費及瓦斯等其他動力費，計列9,522千元。 3. 郵資、電話費及數據通訊費，計列1,600千元。 4. 租賃公務用器材等其他業務租金，計列170千元。 5. 車輛牌照稅及燃料費等，計列200千元。 6. 辦理財產、公務車輛保險及業務活動保險費，計列190千元。 7. 臨時人員全年酬金等，計列2,228千元。 8. 辦理員工在職訓練講座鐘點費，計列50千元。 9. 購置辦公室公務用品1,023千元及公務車油料費242千元，計列1,265千元。 10. 辦公室清潔美化、佈置、員工文康活動、勞務委外、保全及一般庶務支出等，計列10,848千元。 11. 辦理房屋宿舍等建築養護，計列1,098千元。 12. 車輛及辦公器具養護費，計列178千元。 13. 機電設備等養護費用，計列1,006千元。 14. 辦理國內出差所需旅費，計列260千元。 15. 運送公物需要編列運費，計列90千元。 16. 依規定編列首長特別費，計列130千元。 17. 退休員工三節慰問金，計列230千元。 18. 購置辦公室雜項設備等，計列660千元(資本
0200 業務費	29,135		
0201 教育訓練費	300		
0202 水電費	9,522		
0203 通訊費	1,600		
0219 其他業務租金	170		
0221 稅捐及規費	200		
0231 保險費	190		
0249 臨時人員酬金	2,228		
0250 按日按件計資酬金	50		
0271 物品	1,265		
0279 一般事務費	10,848		
0282 房屋建築養護費	1,098		
0283 車輛及辦公器具養護費	178		
0284 設施及機械設備養護費	1,006		
0291 國內旅費	260		
0294 運費	90		
0299 特別費	130		
0300 設備及投資	660		
0319 雜項設備費	660		
0400 獎補助費	230		
0475 獎勵及慰問	230		

國立臺灣工藝研究發展中心
歲出計畫提要及分支計畫概況表

經資門併計

中華民國103年度

單位：新臺幣千元

工作計畫名稱及編號	5361500100 一般行政	預算金額	121,379
分支計畫及用途別科目	預算金額	承辦單位	說明
			門)。

國立臺灣工藝研究發展中心
歲出計畫提要及分支計畫概況表

經費門併計

中華民國103年度

單位：新臺幣千元

工作計畫名稱及編號	5361500200 工藝研究發展中心業務	預算金額	140,509
-----------	-----------------------	------	---------

計畫內容：

1. 工藝技術開發材料分析與提供技術諮詢服務。
2. 臺灣工藝文化國際交流。
3. 工藝創作開發競賽及展覽宣導活動。
4. 館舍營運及提升空間機能。
5. 工藝文化意識教育及推廣宣導活動。
6. 工藝資訊推展建置。
7. 工藝典藏運用。
8. 價值產值化計畫－工藝。

預期成果：

1. 營造工藝發展優良環境，帶動國內工藝事業發展。
2. 鼓勵傳統工藝技術傳承與現代工藝開發創新。
3. 促進工藝多元發展，保存工藝文化資產。
4. 建立工藝知識交流平臺，開拓國際工藝文化視野。
5. 營造工藝文化優質環境，提升國民工藝創作及欣賞質能。
6. 形塑臺灣工藝產業產品品牌及國家文化意象。
7. 深耕臺灣優良工藝品牌與形象，發展工藝授權機制，拓展國內外市場通路、行銷世界及創造產值。
8. 推動文化內容開放與加值應用、促進一源多用與強化中介體系、促成跨界與跨業整合，提昇文創產業價值。

分支計畫及用途別科目	預算金額	承辦單位	說明
01 推廣工藝研究發展	78,333	國立臺灣工藝研究發展中心	本計畫共需經費78,333千元，其內容如下： 1. 臺灣工藝文化資源調查、技術研發與加值應用，辦理工藝技術開發材料分析與提供技術諮詢服務、竹展開板之產品開發研究及新材料運用於多媒材產品研發等，計列4,443千元(含資本門124千元、收支併列2,500千元)。 2. 7835文化發展計畫，奉行政院102.5.7院臺文字第1020025261號函核定，計畫總經費為1,700,000千元，執行期間為102至105年，102年度已編列329,968千元，本年度續編第2年經費342,584千元，其中本計畫編列41,892千元(含政令宣導經費)，其內容如下：包括辦理2014工藝成就獎、臺灣工藝競賽、生活工藝系列展覽等活動；辦理工藝文化意識教育及推廣活動(其中收支併列1,350千元)，含工藝文化社群建構、工藝文化推廣活動、校園工藝設計教育學習計畫等業務；辦理工藝圖書資訊服務提升計畫；辦理工藝典藏運用計畫，國家藝師工藝典藏品購藏及數位化等；辦理產業發展，含多角化工藝社區產能提升扶植、協助偏遠地區培育工藝創意產業、工藝人才培育、地方特色工藝產品扶持等(含資本門5,079千元、競賽獎金3,867千元、獎補助費3,650千元)。 3. 文化部全球佈局行動方案102-105年國際交流中程計畫，奉行政院102.5.6院臺文字第1020026455號函核定，計畫總經費為2,800,000千元，執行期間為102至105年，102年度已編列534,245千元，本年度續編第2年經費414,267千元
0200 業務費	59,201		
0202 水電費	1,190		
0203 通訊費	170		
0215 資訊服務費	1,680		
0219 其他業務租金	1,589		
0231 保險費	1,177		
0249 臨時人員酬金	130		
0250 按日按件計資酬金	3,188		
0251 委辦費	1,150		
0262 國內組織會費	3		
0271 物品	8,631		
0279 一般事務費	32,245		
0284 設施及機械設備養護費	1,630		
0291 國內旅費	2,944		
0292 大陸地區旅費	1,209		
0293 國外旅費	200		
0294 運費	2,015		
0295 短程車資	50		
0300 設備及投資	10,360		
0304 機械設備費	874		
0306 資訊軟硬體設備費	3,400		
0319 雜項設備費	6,086		
0400 獎補助費	8,772		
0437 對國內團體之捐助	2,050		
0475 獎勵及慰問	3,867		

國立臺灣工藝研究發展中心
歲出計畫提要及分支計畫概況表

經資門併計

中華民國103年度

單位：新臺幣千元

工作計畫名稱及編號	5361500200 工藝研究發展中心業務	預算金額	140,509
分支計畫及用途別科目	預算金額	承辦單位	說明
0476 其他補助及捐助	2,855		<p>，其中本計畫編列6,473千元(含政令宣導經費)，其內容如下：包括辦理臺灣工藝文化國際交流參訪、參加2014日本東京國際家居生活設計展、法國巴黎國際家飾用品展出國旅費及展覽等，補助國內團體及個人辦理各項工藝展演、推廣等活動(含獎補助費1,255千元)。</p> <p>4. 文化部全球佈局行動方案102-105年兩岸交流中程計畫，奉行政院102.5.14院臺文字第102026084號函核定，計畫總經費為700,000千元，執行期間為102至105年，102年度已編列143,956千元，本年度續編第2年經費77,290千元，其中本計畫編列1,209千元，其內容如下：包括辦理大陸地區海峽兩岸(廈門)、中國(深圳)之文化產業博覽交易會暨參訪行程等出國旅費。</p> <p>5. 辦理館舍營運與提升空間機能計畫，展示區營運、展場設備充實維護更新、工坊環境設施整備營運、館舍裝修等，及為配合業務執行進用委外專案人力及按日計酬單工人力，計列13,213千元(含資本門3,120千元)。</p> <p>6. 辦理志工招募培訓及替代役勤務管理、進修講習、參訪觀摩及經驗交流等業務，暨社會資源整合運用媒體公關宣導、國會聯絡協調業務等，計列2,103千元(含資本門37千元)。</p> <p>7. 辦理工藝資訊推展建置，辦理網站維護、功能擴充、軟硬體設備購置更新及館舍網頁建置、資訊網路整合及資通安全管理等，計列3,000千元(含資本門2,000千元)。</p> <p>8. 辦理國際天然染論壇暨展覽、世界自然纖維與織品論壇，邀請國內外纖維染織工藝家來臺發表論文及展出，配合辦理開幕典禮、時裝走秀、工藝參訪、創意市集與工作坊等活動，促進纖維工藝研究與產業發展，建立世界工藝交流之橋樑與平台，計列6,000千元。</p>
02 價值產值化計畫－工藝	62,176	國立臺灣工藝研究發展中心	價值產值化-文創產業價值鏈建構與創新計畫，奉行政院102.5.6院臺文字第1020024963號函核定，計畫總經費為2,572,203千元，執行期間為102至105年，102年度已編列238,170千元，本年度續編第2年經費651,146千元，其中本計畫編列
0200 業務費	48,196		
0202 水電費	163		
0203 通訊費	253		

國立臺灣工藝研究發展中心
歲出計畫提要及分支計畫概況表

經資門併計

中華民國103年度

單位：新臺幣千元

工作計畫名稱及編號	5361500200 工藝研究發展中心業務	預算金額	140,509
分支計畫及用途別科目	預算金額	承辦單位	說 明
0215 資訊服務費	40		62,176千元，其內容如下： 1.推動文化內容開放(Open Data) 與加值應用，建立及營運智財庫授權服務平台以建構工藝原創素材庫，包括辦理工藝研發成果智財再利用機制、主體工藝文化美學建構如亞洲纖維藝術交流展等、工藝文化知識庫內容建置及運用如工藝美學品鑑錄出版等計畫，計列14,320千元（含獎補助費1,200千元）。 2.大品牌形塑，包括促進一源多用與強化中介體系，發展中介服務體系以健全工藝產業之行銷體系，辦理臺灣優良工藝品認證、工藝行銷示範聚點及通路拓展、品牌強化推廣、時尚複合媒材行銷及開發等，計列11,880千元（含資本門650千元、獎補助費1,000千元）。 3.促成跨界與跨業整合：建構跨界加值應用體系，辦理跨界合作與研發計畫，包括工藝創新合作開發研究、臺灣生活文化主題產品研創及推廣、推動異業結盟工藝商品研發、工藝展覽衍生商品規劃等；文創服務系統輸出，辦理加值推廣教育活動，包括偏遠國中小參訪暨校園生活工藝種子師資培育、校園工藝人才育成等；文化事業企業化經營輔導，辦理在地工藝之輔導與協助，包括創新工藝設計人才投入工藝創研及量產機制、產業推廣、在地工藝創作市集等；暨配合辦理各項業務，進用委外專案人力及按日計酬單工人力，計列35,976千元（含資本門1,730千元、競賽獎金290千元、獎補助費9,110千元）。
0219 其他業務租金	425		
0231 保險費	600		
0250 按日按件計資酬金	3,144		
0271 物品	6,166		
0279 一般事務費	34,956		
0284 設施及機械設備養護費	174		
0291 國內旅費	1,540		
0294 運費	735		
0300 設備及投資	2,380		
0304 機械設備費	100		
0306 資訊軟硬體設備費	400		
0319 雜項設備費	1,820		
0321 權利	60		
0400 獎補助費	11,600		
0437 對國內團體之捐助	4,500		
0441 對學生之獎助	200		
0475 獎勵及慰問	290		
0476 其他補助及捐助	6,610		

國立臺灣工藝研究發展中心
歲出計畫提要及分支計畫概況表

經資門併計

中華民國103年度

單位：新臺幣千元

計畫內容：	預期成果：		
分支計畫及用途別科目	預算金額	承辦單位	說 明
01 第一預備金	500	國立臺灣工藝 研究發展中心	按經常支出額度範圍內編列。
0900 預備金	500		
0901 第一預備金	500		

**國立臺灣工藝研究發展中心
各項費用彙計表**

中華民國103年度

單位：新臺幣千元

工作計畫名稱及編號 第一、二級用途別 科目名稱及編號	5361500100 一般行政	5361500200 工藝研究發展 中心業務	5361509800 第一預備金	合 計
合 計	121,379	140,509	500	262,388
0100人事費	91,354	-	-	91,354
0103法定編制人員待遇	44,945	-	-	44,945
0104約聘僱人員待遇	14,545	-	-	14,545
0105技工及工友待遇	4,533	-	-	4,533
0111獎金	11,969	-	-	11,969
0121其他給與	1,480	-	-	1,480
0131加班值班費	2,579	-	-	2,579
0143退休離職儲金	4,951	-	-	4,951
0151保險	6,352	-	-	6,352
0200業務費	29,135	107,397	-	136,532
0201教育訓練費	300	-	-	300
0202水電費	9,522	1,353	-	10,875
0203通訊費	1,600	423	-	2,023
0215資訊服務費	-	1,720	-	1,720
0219其他業務租金	170	2,014	-	2,184
0221稅捐及規費	200	-	-	200
0231保險費	190	1,777	-	1,967
0249臨時人員酬金	2,228	130	-	2,358
0250按日按件計資酬金	50	6,332	-	6,382
0251委辦費	-	1,150	-	1,150
0262國內組織會費	-	3	-	3
0271物品	1,265	14,797	-	16,062
0279一般事務費	10,848	67,201	-	78,049
0282房屋建築養護費	1,098	-	-	1,098
0283車輛及辦公器具養護費	178	-	-	178
0284設施及機械設備養護費	1,006	1,804	-	2,810
0291國內旅費	260	4,484	-	4,744
0292大陸地區旅費	-	1,209	-	1,209
0293國外旅費	-	200	-	200

**國立臺灣工藝研究發展中心
各項費用彙計表**

中華民國103年度

單位：新臺幣千元

工作計畫名稱及編號 第一、二級用途別 科目名稱及編號	5361500100 一般行政	5361500200 工藝研究發展 中心業務	5361509800 第一預備金	合 計
0294運費	90	2,750	-	2,840
0295短程車資	-	50	-	50
0299特別費	130	-	-	130
0300設備及投資	660	12,740	-	13,400
0304機械設備費	-	974	-	974
0306資訊軟硬體設備費	-	3,800	-	3,800
0319雜項設備費	660	7,906	-	8,566
0321權利	-	60	-	60
0400獎補助費	230	20,372	-	20,602
0437對國內團體之捐助	-	6,550	-	6,550
0441對學生之獎助	-	200	-	200
0475獎勵及慰問	230	4,157	-	4,387
0476其他補助及捐助	-	9,465	-	9,465
0900預備金	-	-	500	500
0901第一預備金	-	-	500	500

國立臺灣工藝
歲出一級用途
中華民國

款	項	目	節	名 稱	經 常 支			
					人事費	業務費	獎補助費	債務費
23				文化部主管	91,354	136,532	20,602	-
	6			國立臺灣工藝研究發展中心	91,354	136,532	20,602	-
				文化支出	91,354	136,532	20,602	-
		1		一般行政	91,354	29,135	230	-
		2		工藝研究發展中心業務	-	107,397	20,372	-
		3		第一預備金	-	-	-	-

研究發展中心

別科目分析表

103年度

單位：新臺幣千元

出		資本支出					合計
預備金	小計	業務費	設備及投資	獎補助費	預備金	小計	
500	248,988	-	13,400	-	-	13,400	262,388
500	248,988	-	13,400	-	-	13,400	262,388
500	248,988	-	13,400	-	-	13,400	262,388
-	120,719	-	660	-	-	660	121,379
-	127,769	-	12,740	-	-	12,740	140,509
500	500	-	-	-	-	-	500

科 目				土地	房屋建築	公共建設
款	項	目	節			
23				0061000000 文化部主管	-	-
	6			0061500000 國立臺灣工藝研究發展中心	-	-
				5361500000 文化支出	-	-
		1		5361500100 一般行政	-	-
		2		5361500200 工藝研究發展中心業務	-	-

研究發展中心

分析表

103年度

單位：新臺幣千元

機械設備	運輸設備	資訊軟硬體設備	雜項設備	權 利	投資及其他	合 計
974	-	3,800	8,566	60	-	13,400
974	-	3,800	8,566	60	-	13,400
974	-	3,800	8,566	60	-	13,400
-	-	-	660	-	-	660
974	-	3,800	7,906	60	-	12,740

國立臺灣工藝研究發展中心
人事費分析表

中華民國103年度

單位：新臺幣千元

人 事 費 別	金 額	說 明
一、民意代表待遇	-	
二、政務人員待遇	-	
三、法定編制人員待遇	44,945	
四、約聘僱人員待遇	14,545	
五、技工及工友待遇	4,533	
六、獎金	11,969	
七、其他給與	1,480	
八、加班值班費	2,579	超時加班費600千元，未逾該科目90年度實支數753千元之8成。
九、退休退職給付	-	
十、退休離職儲金	4,951	
十一、保險	6,352	
十二、調待準備	-	
合 計	91,354	

國立臺灣工藝
預算員額
中華民國

科 目				員 額 (單位 :													
款	項	目	節 名 稱	職 員		警 察		法 警		駐 警		工 友		技 工		駕 駛	
				本 年 度	上 年 度	本 年 度	上 年 度	本 年 度	上 年 度	本 年 度	上 年 度	本 年 度	上 年 度	本 年 度	上 年 度	本 年 度	上 年 度
23			006100000 文化部主管	53	53	-	-	-	-	-	-	4	3	3	3	5	5
	6		006150000 國立臺灣工藝研究發 展中心	53	53	-	-	-	-	-	-	4	3	3	3	5	5
		1	5361500100 一般行政	53	53	-	-	-	-	-	-	4	3	3	3	5	5

研究發展中心
明細表

103年度

單位：新臺幣千元

人)								年 需 經 費			說 明
聘 用		約 僱		駐外雇員		合 計		本 年 度	上 年 度	比 較	
本 年 度	上 年 度	本 年 度	上 年 度	本 年 度	上 年 度	本 年 度	上 年 度				
16	16	15	15	-	-	96	95	88,775	88,784	-9	國立臺灣工藝研究發展中心以業務費預計進用臨時人員5人2,228千元、短期專業臨時人員1人130千元、勞務承攬35人13,380千元，派遣人力28人及按日計酬單工人力，經費20,000千元，分述如下： 1.一般行政，預計進用臨時人員5人，經費2,228千元；勞務承攬19人，經費8,270千元；派遣人力1人，經費509千元。 2.工藝研究發展中心業務，預計進用短期專業臨時人員1人，經費130千元；勞務承攬16人，經費5,110千元；派遣人力27人及按日計酬單工人力，經費19,491千元。
16	16	15	15	-	-	96	95	88,775	88,784	-9	
16	16	15	15	-	-	96	95	88,775	88,784	-9	

國立臺灣工藝研究發展中心

公務車輛明細表

中華民國103年度

單位：新臺幣千元

車輛數	車輛種類	乘客人數 不含司機	購置 年月	汽缸總排氣量 (立方公分)	油料費			養護費	其 他	備 註
					數量(公升)	單價(元)	金額			
1	現有車輛： 首長專用車	4	96.09	2,378	1,668	34.80	58	51	50	3459-UF。國立臺灣工藝研究發展中心
1	小客貨兩用車	8	99.06	2,198	852	34.80	30	26	20	8405-ZN。國立臺灣工藝研究發展中心，油氣雙燃料車
1	小客貨兩用車	8	99.06	2,198	852	34.80	30	25	20	8407-ZN。國立臺灣工藝研究發展中心，油氣雙燃料車
1	小客貨兩用車	8	101.03	2,351	1,668	34.80	58	9	20	8466-Q2。國立臺灣工藝研究發展中心
2	一般公務用機車	2	96.07	125	624	34.80	22	3	2	693-BWA。國立臺灣工藝研究發展中心 695-BWA。國立臺灣工藝研究發展中心
	合 計				7,608		242	114	112	

預算員額： 職員 53 人 技工 3 人
 警察 0 人 駕駛 5 人
 法警 0 人 聘用 16 人 合計： 96 人
 駐警 0 人 約僱 15 人
 工友 4 人 駐外雇員 0 人

國立臺灣工藝

現有辦公房

中華民國

區分	自有				無償借用		
	單位數	面積	帳面價值	年需修繕費	單位數	面積	年需修繕費
一、辦公房屋	12棟	19,463.88	249,797	550	-	-	-
二、機關宿舍	18間	1,202.19	13,022	90	-	-	-
1 首長宿舍	1棟	173.94	638	15	-	-	-
2 單房間職務宿舍	9間	284.04	3,345	25	-	-	-
3 多房間職務宿舍	8間	744.21	9,039	50	-	-	-
三、其他	96個	27,651.23	277,230	458	-	-	-
合計		48,317.30	540,049	1,098	-	-	-

研究發展中心

舍明細表

103年度

單位：新臺幣千元，平方公尺

有償租用或借用					合計			
單位數	面積	押金	租金	年需修繕費	面積	押金	租金	年需修繕費
	-	-	-	-	19,463.88	-	-	550
	-	-	-	-	1,202.19	-	-	90
	-	-	-	-	173.94	-	-	15
	-	-	-	-	284.04	-	-	25
	-	-	-	-	744.21	-	-	50
	-	-	-	-	27,651.23	-	-	458
	-	-	-	-	48,317.30	-	-	1,098

**國立臺灣工藝研究發展中心
轉帳收支對照表**

中華民國103年度

單位：新臺幣千元

歲				出		歲				入					
科				目		科				目					
款	項	目	節	名稱及編號		預算數		款	項	目	節	名稱及編號		預算數	
23	6	2		0061000000	3,850	3,850	3					0500000000	2,500	2,500	
				文化部主管								規費收入			
				0061500000						211		0561500000			
				國立臺灣工藝研究發展中心	3,850							國立臺灣工藝研究發展中心	2,500		
				5361500200	3,850						1	0561500300	2,500		
				工藝研究發展中心業務	3,850							3	0561500313	2,500	
													服務費	2,500	
													1100000000		
													其他收入	1,350	
													1161500000		
													國立臺灣工藝研究發展中心	1,350	
													1161500900		
													雜項收入	1,350	
													2	1161500909	
													其他雜項收入	1,350	

國立臺灣工藝
捐助經費

中華民國

捐 助 計 畫	計 畫 起 訖 年 度	捐 助 對 象	捐 助 內 容	捐 助
				經 常 人 事 費
合 計				-
1.對團體之捐助				-
0437對國內團體之捐助				-
(1)5361500200				-
工藝研究發展中心業務				-
[1]推動工藝發展、獎勵工藝創作	02	103-103 國內團體	扶植民間推展工藝產業創新、行銷及鼓勵地方特色工藝文化研究、推廣與工藝技藝傳承等。	-
2.對個人之捐助				-
0441對學生之獎助				-
(1)5361500200				-
工藝研究發展中心業務				-
[1]獎勵工藝創作	02	103-103 學生	獎勵工藝創作。	-
0475獎勵及慰問				-
(1)5361500100				-
一般行政				-
[1]退休人員三節慰問金	02	103-103 個人	退休人員三節慰問金。	-
(2)5361500200				-
工藝研究發展中心業務				-
[1]獎勵工藝創作	01	103-103 個人	獎勵成就獎、臺灣工藝競賽之工藝創作。	-
[2]獎勵工藝創作	02	103-103 個人	獎勵工藝人才創作。	-
0476其他補助及捐助				-
(1)5361500200				-
工藝研究發展中心業務				-
[1]工藝技術交流	01	103-103 個人	鼓勵個人參與工藝國際交流。	-
[2]推動工藝發展、獎勵工藝創作	02	103-103 個人	扶植民間推展工藝產業創新、行銷及鼓勵地方特色工藝文化研究、推廣與工藝技藝傳承等。	-

研究發展中心 分析表

103年度

單位：新臺幣千元

經 費		之 用 途		分 析
門		資 本 門		合 計
業 務 費	其 他	營 建 工 程	其 他	
20,602	-	-	-	20,602
6,550	-	-	-	6,550
6,550	-	-	-	6,550
6,550	-	-	-	6,550
6,550	-	-	-	6,550
14,052	-	-	-	14,052
200	-	-	-	200
200	-	-	-	200
200	-	-	-	200
4,387	-	-	-	4,387
230	-	-	-	230
230	-	-	-	230
4,157	-	-	-	4,157
3,867	-	-	-	3,867
290	-	-	-	290
9,465	-	-	-	9,465
9,465	-	-	-	9,465
2,855	-	-	-	2,855
6,610	-	-	-	6,610

**國立臺灣工藝研究發展中心
派員出國計畫預算總表**

中華民國103年度

單位：新臺幣千元

類 別	本 年 度 計 畫 項 數	本 年 度 預 計 人 天	本 年 度 預 算 數	上 年 度 計 畫 項 數	上 年 度 核 定 人 天	上 年 度 預 算 數
合 考 視 訪 開 談 進 研 實	2	16	200	3	26	278
計 察 視 訪 開 談 進 研 實	-	-	-	-	-	-
會 判 修 究 習	2	16	200	3	26	278
	-	-	-	-	-	-
	-	-	-	-	-	-
	-	-	-	-	-	-
	-	-	-	-	-	-

計畫名稱及領域代碼	擬前往國家	擬拜會或視察機構	拜 會 內 容	預計前往期間	預計天數	擬派人數
一·訪問 01輔導國內產業開創國際市場-2014東京國際家居生活設計展(interior lifestyle)91	日本東京	東京國際家居生活設計展	本展是亞洲地區強調設計、品牌的優質國際商展。本中心自2009年起即以熟年生活工藝主題，並採國家館的形象參加，獲得許多迴響，已建立臺灣優質設計的形象。「信譽」與「品質」對日本市場而言，勝過一切，因此必須採「重點深根」為策略持續辦理，以累積國際對臺灣工藝設計的優質信譽與深刻印象。本案主要工作內容為至現場監督現場展位施工狀況、協助廠商開發國際合作機會等。	103.06-103.06	7	1
022014法國巴黎國際家飾用品展91	法國巴黎	巴黎國際家飾用品展主辦單位等	本中心以推廣臺灣優質工藝設計品牌為出發點，預定以本中心輔導研發成果結合國內優質工藝設計品牌業者共同組成「臺灣工藝時尚館」，參加世界4大設計展覽之一的巴黎國際家飾展（2014 Maison、Objet），形塑台灣品牌，提升台灣商品競爭力，拓展海外市場。	103.09-103.09	9	1

研究發展中心

算類別表－考察、視察、訪問

103年度

單位：新臺幣千元

旅 費 預 算				歸屬預算科目	前三年內有無赴同一機構拜會	
交 通 費	生 活 費	辦 公 費	合 計		有/無	如有，說明其拜會內容
16	53	-	69	工藝研究發展中心業務	有	本中心自2009年起參展，優良工藝設計產品，2011年起徵選國內優良工藝文創廠商，帶領其參加展出，以輔導國內產業創造更高的工藝產值。因長期參展，本中心已在此展覽會奠定優良設計與高品質之地位，為提高臺灣工藝產品能見度和拓展國內工藝設計產品的國際市場，應持續參加此一重要展會。
56	65	10	131	工藝研究發展中心業務	有	本中心自2009~2012年帶領本中心輔導研發成果結合國內優質工藝設計品牌業者持續參展，成效除有利於行銷通路之建立，亦助於品牌拓展國際市場，且品牌連續參展更加提升國際知名度及形象，需持續參展辦理2014台灣工藝時尚法國巴黎家飾用品展，推廣臺灣工藝品牌。

計畫名稱及領域代碼	擬前往地區	擬拜會單位	工 作 內 容	預計前往期間	預計天數	擬派人數
D1中國（深圳）國際文化產業博覽交易會 91	大陸	深圳文博會組委會、當地重要工藝及文創相關單位等	<p>1. 近年來全世界各國開始重視大陸市場，爭相前往進駐及拓展行銷通路點，又大陸各地均舉辦文創商展吸引外資進入，為使臺灣工藝能在大陸市場占有一席之地，預訂挑選大陸地區四檔次重要文創商展，包含：深圳、廈門、上海、北京等，藉由參加國際性之展會，拓展臺灣工藝品通路，以推展兩岸文化多樣性與交流的機會。</p> <p>2. 中國（深圳）國際文化產業博覽交易會是大陸唯一國家級、國際性的文化創意產業博覽會，深圳文博會是大陸唯一獲得UFI（國際展覽聯盟）認證的綜合性文化產業博覽交易會，與北京奧運會、上海世博會同列大陸重點扶持的展會。有「中華文化第一展」美稱的文博會年年在深圳舉辦。</p>	103.05-103.05	9	5
D2海峽兩岸（廈門）文化產業博覽交易會 91	大陸	廈門文博會組委會、地區重要工藝及文創相關單位等	<p>1. 近年來全世界各國開始重視大陸市場，爭相前往進駐及拓展行銷通路點，又大陸各地均舉辦文創商展吸引外資進入，為使臺灣工藝能在大陸市場占有一席之地，預訂挑選大陸地區四檔次重要文創商展，包含：深圳、廈門、上海、北京等，藉由參加國際</p>	103.10-103.10	9	5

研究發展中心

畫預算類別表

103年度

單位：新臺幣千元

旅 費 預 算				歸屬預算科目	前三年內有無赴同一單位拜會	
交 通 費	生 活 費	辦 公 費	合 計		有/無	如有，說明其拜會內容
53	168	17	238	工藝研究發展中心業務	無	
51	129	17	197	工藝研究發展中心業務	有	102年由工藝中心組團前往。

國立臺灣工藝
派員赴大陸計

中華民國

計畫名稱及領域代碼	擬前往地區	擬拜會單位	工 作 內 容	預計前往期間	預計天數	擬派人數
D3上海創意產業博覽會91	大陸	浙江省或四川省等工藝美術文化保存推廣相關單位等	<p>性之展會，拓展臺灣工藝品通路，以推展兩岸文化多樣性與交流的機會。</p> <p>2.海峽兩岸（廈門）文化產業博覽交易會自2008年開始辦理已經成功舉辦四屆，是唯一兩岸共同主辦的文化產業盛會，以兩岸文化創意產業精品為核心內容的專業盛會，打造海峽兩岸最具商業優勢的文化產業博覽交易會。</p> <p>1.近年來全世界各國開始重視大陸市場，爭相前往進駐及拓展行銷通路點，又大陸各地均舉辦文創商展吸引外資進入，為使臺灣工藝能在大陸市場占有一席之地，預訂挑選大陸地區四檔次重要文創商展，包含：深圳、廈門、上海、北京等，藉由參加國際性之展會，拓展臺灣工藝品通路，以推展兩岸文化多樣性與交流的機會。</p> <p>2.上海創意產業博覽會每年一屆，匯聚文創產業新興力量，展示國際間文創企業的最新商業模式。不僅為創意產品與商業運作提供交流合作平臺，整合政府、企業、人才等多方資源，建立一套完整的文創產業鏈進行有益的嘗試。</p>	103.10-103.11	9	5
D4北京文博會91	大陸	北京文博會組委	<p>1.近年來全世界各國開始重</p>	103.11-103.12	9	5

研究發展中心

畫預算類別表

103年度

單位：新臺幣千元

旅 費 預 算				歸屬預算科目	前三年內有無赴同一單位拜會	
交 通 費	生 活 費	辦 公 費	合 計		有/無	如有，說明其拜會內容
84	316	18	418	工藝研究發展中心業務	無	
83	255	18	356	工藝研究發展中	無	

計畫名稱及領域代碼	擬前往地區	擬拜會單位	工 作 內 容	預計前往期間	預計天數	擬派人數
		會、北京市文化 創意產業促進中 心等	<p>視大陸市場，爭相前往進駐及拓展行銷通路點，又大陸各地均舉辦文創商展吸引外資進入，為使臺灣工藝能在大陸市場占有一席之地，預訂挑選大陸地區四檔次重要文創商展，包含：深圳、廈門、上海、北京等，藉由參加國際性之展會，拓展臺灣工藝品通路，以推展兩岸文化多樣性與交流的機會。</p> <p>2.主展場總面積達5.5萬平方米。分設文化演藝、工藝美術、城市雕塑等15個主題展區。同時還在北京20多個會展場所設立14個分會場，舉辦大陸國際網路文化博覽會、全球大學創意博覽會等10餘場文化创意主題活動。前六屆文博會會上簽約總額達2564億元。</p>			

研究發展中心

畫預算類別表

103年度

單位：新臺幣千元

旅 費 預 算				歸屬預算科目	前三年內有無赴同一單位拜會	
交 通 費	生 活 費	辦 公 費	合 計		有/無	如有，說明其拜會內容
				心業務		

職能 別分類	經濟性 分類	常 支 出				
		經 消費支出	常 債務利息	支 補助地方	出 移轉民間	小計
總 計		228,386	-	-	20,602	248,988
08娛樂、文化與宗教		228,386	-	-	20,602	248,988

研究發展中心
經濟性綜合分類表

103年度

單位：新臺幣千元

資		本		支		出	總計
資本形成	土地購入	增資	補助地方	移轉民間	小計		
13,400	-	-	-	-	13,400	262,388	
13,400	-	-	-	-	13,400	262,388	

國立臺灣工藝研究發展中心

立法院審議中央政府總預算案所提決議、附帶決議及注意辦理事項辦理情形報告表

中華民國 102 年度

決議、附帶決議及注意事項 項次	內容	辦理情形
	一、通案決議部份	
(一)	立法院朝野對年終慰問金議題達成以下共識：原 102 年度中央政府（含公務預算與營業及非營業基金）所編列之 134 億 7,852 萬 7,000 元之退休人員年終慰問金，以「支領月退休金（俸）2 萬元以下的退休（伍）人員或遺眷；及因作戰演訓或因公成殘、死亡軍公教退休（伍）人員或遺族」為發放對象，所需年終慰問金額為 18 億 0,668 萬 2,000 元，故 102 年度中央政府總預算（含公務預算與營業及非營業基金）共應刪除 116 億 7,184 萬 5,000 元。另地方政府之退休人員年終慰問金發放原則，亦應比照行政院制定之注意事項辦理。據此，行政院制定年度年終慰問金發放注意事項時，需納入上述原則。	行政院 102 年 1 月 24 日院授人給揆字第 1020022159 號函所訂定「101 年退休軍公教人員年終慰問金發給注意事項」已將發放對象限於「支領月退休金（俸）2 萬元以下的退休（伍）人員或遺眷；及因作戰演訓或因公成殘、死亡軍公教退休（伍）人員或遺族」，業依該規定辦理。
(二)	中央政府各機關以行政命令方式比照台北市標準，核發各機關學校員工上下班交通費，102 年度共計編列 12 億 8,163 萬 8,000 元。惟該上下班交通補助費非屬員工待遇，亦未有法源依據，且只要上班地點距離住處超過 1 公里，即可支領，形同由全民納稅錢變相為公教人員加薪，對於同樣奔波通勤的勞工情何以堪。在政府財政極度拮据之情況下，此等不符合時宜且未具法源之人事福利，實不應再沿襲，且新北市、台南市亦均因經費不足，不再編列。為符社會公平正義，並擲節開支，102 年度中央政府各機關員工上下班交通補助費全數刪除，並自 103 年度起，不得再編列。	業依決議事項配合辦理。
(三)	102 年度中央政府總預算案各機關編列政策宣導經費統刪 10%；各機關於平面媒體、網路媒體、廣播媒體及電視媒體辦理政策宣導相關之廣告，均應按月於機關網站資訊公開區中單獨列示公布，以供國人檢視，並由各該主管機關按季彙整送立法院；103 年度起，各機關（含附屬單位）編列政策宣導經費，應於預算書表內將經費編列情形妥適表達，以利國會及社會大眾監督。	業依決議事項配合辦理。
(四)	各機關及其所屬單位，於預算科目下之業務費、委辦費、獎補助費中，編列高額委外研究費，造成公務機關成為研究發包中心，卻不思索研究成果如何	業依決議事項配合辦理。

國立臺灣工藝研究發展中心
立法院審議中央政府總預算案所提決議、附帶決議及注意辦理事項辦理情形報告表
中華民國 102 年度

決 議 、 附 帶 決 議 及 注 意 事 項	辦 理 情 形
項 次	內 容
	應用於公務推動，顯有浪費。故各機關及其所屬單位，102 年度「委託研究費」統刪 5%，剩餘部分由各機關自行調整、運用，以撙節國家財政支出。
(五)	<p>針對 102 年度中央政府總預算編列水電費 67 億 7,151 萬 1,000 元，較 101 年度 58 億 3,390 萬 4,000 元，預算金額漲幅 16.07%（未計算電價上漲因素）。考量 101 年 6 月 10 日電價上漲因素之後，102 年度估算用電量為 17 億 2,303 萬 0,788 度（3.93 元/度）仍較 101 年度用電度數為 15 億 6,404 萬 9,330 度（3.73 元/度）增加 1 億 5,898 萬 1,458 度，增幅為 10.16%。按行政院核定「四省專案」計畫個別執行單位四省目標：節約用電目標，執行單位每年用電量以較前一年減少 1%，執行單位每年用水量以較前一年減少 2%為原則。即使不強求中央政府各機關達成較前一年度節電 1%目標，僅要求用電零成長，根據台灣電力股份有限公司電價折扣獎勵措施，水電費亦有 5%之折扣，可以撙節政府預算。因此，中央政府 102 年度總預算編列水電費統刪 3%。</p>
(六)	<p>中央政府各機關員工文康活動費 102 年度標準調降為每人 2,500 元。</p>
(七)	<p>中央機關出國計畫金額龐大，102 年度編列 10 億 5,129 萬 6,000 元（尚不包含部分機關編列於所屬非營業基金之國外旅費），惟實際執行時計畫項數變更或新增甚多，甚至選派人員過多或與業務無關人員，致常遭外界詬病「假考察真觀光」。以 100 年度決算為例，100 年度中央政府各機關預算出國計畫 3,194 項，決算增為 3,245 項，其中計畫變更及新增部分計有 786 項，且多數內容及目的均與原計畫不一致。此外，教育部 100 年 7 月中選派 7 人赴馬來西亞「辦理招生說明及宣導」，其中與招生業務無關之會計處處長一同前往；行政院經濟建設委員會 100 年 9 月初選派 11 人至日本辦理「投資臺灣、全球招商說明會」，首長室秘書 2 人亦隨行；交通部觀光局 100 年 8 月底選派 3 人前往韓國辦理「臺韓觀光合作會議」，其中與推展觀光業務無關之政風室 14 主任也隨同。而 100 年度教育部主管出國計畫預</p>

國立臺灣工藝研究發展中心
立法院審議中央政府總預算案所提決議、附帶決議及注意辦理事項辦理情形報告表
中華民國 102 年度

決 議 、 附 帶 決 議 及 注 意 事 項	辦 理 情 形	
項 次	內 容	
	算 40 項、521 萬 2,000 元，實際執行卻增為 50 項、915 萬 9,000 元；文化部及所屬出國計畫預算數 888 萬元，決算數亦增為 984 萬 5,000 元。此等預算執行與所編計畫經費差異過大、選派與業務無關人員出國之情形，不僅有違「行政院及所屬各級機關因公派員出國案件編審要點」所定出國計畫人數應精簡且選派熟悉業務與具備專長人員之原則，並有逃避立法院監督之嫌。爰此，102 年度「國外旅費」除統刪 10%外（委員會審查刪減數超過 10%者，照委員會審查結果），自 102 年度起各機關出國決算數並不得超出預算數，俾免浪費公帑。	
(八)	102 年度中央各機關「特別費」共編列 1 億 4,581 萬 2,000 元，依據行政院「各級政府機關特別費支用規定」，「特別費」之使用範圍主要在於贈禮、獎（犒）賞、招待、餽（捐）贈、慰勞（問）、餐敘…等支出，於此政府財政困窘之際，相關贈禮、餽贈、餐敘…等消費性支出應儘量減少，故 102 年度中央各機關特別費統刪 25%（各委員會審查之「特別費」刪減數超過 25%者，改列為刪減 25%），以為撙節。	業依決議事項配合辦理。
(十一)	102 年度中央政府總預算案針對各機關及所屬統刪項目如下： <ol style="list-style-type: none"> 1. 水電費：除國家文官學院及所屬、警政署及所屬、空中勤務總隊、調查局、地方行政研習中心不刪外，其餘統刪 3%。 2. 委託研究：除警政署及所屬、外交部主管、法務部主管不刪外，其餘統刪 5%。 3. 國外旅費：除中央選舉委員會及所屬、警政署及所屬、空中勤務總隊、外交部主管、法務部主管不刪外，其餘統刪 10%。 4. 員工上下班交通費：全數刪減。 5. 政策宣導費：除警政署及所屬不刪外，其餘統刪 10%。 6. 特別費：統刪 25%。 7. 補助公務人員協會經費：統刪 30%。 8. 文康活動費：編列標準由每人每年 3,840 元調降為 2,500 元。 	業依決議事項配合辦理。

國立臺灣工藝研究發展中心
立法院審議中央政府總預算案所提決議、附帶決議及注意辦理事項辦理情形報告表
中華民國102年度

決 議 、 附 帶 決 議 及 注 意 事 項	辦 理 情 形
項 次 內 容	
<p>9. 公務車輛汰購經費：除駐外機構用車滿8年或10萬公里、救護車使用年限滿10年、教育部首長專用車不刪外，其餘統刪大型交通車未滿12年、偵緝車與警用巡邏車未滿7年、首長與副首長專用車及其他公務車輛使用年限未滿10年，或達以上汰換年限，未滿15年且里程數未超過12萬5,000公里所編列之汰購經費。</p> <p>10. 委託辦理：除立法院主管、外交部主管、智慧財產局、動植物防疫檢疫局及所屬辦理屠宰衛生檢查、畜禽藥物殘留檢測及檢疫偵測犬業務、勞工委員會辦理危險機械及設備檢查與管理、衛生署委託辦理長照整合照顧管理制度計畫不刪外，其餘統刪10%，其中主計總處、大陸委員會、內政部、營建署及所屬、入出國及移民署、國防部主管、國庫署、賦稅署、教育部、國民及學前教育署、國家教育研究院、交通部、中央氣象局、觀光局及所屬、科學工業園區管理局及所屬、中部科學工業園區管理局及所屬、原子能委員會、職業訓練局及所屬、衛生署、國民健康局、食品藥物管理局改以其他項目刪減替代，科目自行調整。</p> <p>11. 軍事裝備設施養護費、房屋建築養護費、車輛及辦公器具養護費、設施及機械設備養護費：除中央研究院科技發展計畫及臺灣人體生物資料庫計畫、地方行政研習中心、中央選舉委員會及所屬、立法院主管、國家文官學院及所屬、警政署及所屬、空中勤務總隊、法務部主管不刪外，其餘統刪5%，其中國家安全會議、經濟建設委員會、研究發展考核委員會、大陸委員會、審計部、審計部臺北市審計處、審計部新北市審計處、審計部臺中市審計處、審計部臺南市審計處、審計部高雄市審計處、營建署及所屬、中央警察大學、消防署及所屬、入出國及移民署、國防</p>	

國立臺灣工藝研究發展中心
立法院審議中央政府總預算案所提決議、附帶決議及注意辦理事項辦理情形報告表
中華民國 102 年度

決 議 、 附 帶 決 議 及 注 意 事 項	辦 理 情 形
項 次	內 容
	<p>部主管、財政部、國庫署、臺北國稅局、高雄國稅局、北區國稅局及所屬、中區國稅局及所屬、南區國稅局及所屬、關務署及所屬、財政資訊中心、國家圖書館、國立教育廣播電臺、交通部、中央氣象局、觀光局及所屬、公路總局及所屬、原子能委員會、輻射偵測中心、放射性物料管理局、核能研究所、農業委員會、林務局、林業試驗所、臺中區農業改良場、臺南區農業改良場、高雄區農業改良場、疾病管制局、中醫藥委員會、食品藥物管理局、海洋巡防總局、證券期貨局改以其他項目刪減替代，科目自行調整。</p> <p>12. 大陸地區旅費：除中央研究院科技發展計畫及臺灣人體生物資料庫計畫、大陸委員會、立法院主管、警政署及所屬、空中勤務總隊、法務部主管不刪外，其餘統刪 12%，其中中央警察大學、役政署、財政部、關務署及所屬、國家教育研究院、工業局、交通部、中央氣象局、觀光局及所屬、原子能委員會、輻射偵測中心、放射性物料管理局、核能研究所、林務局、特有生物研究保育中心、茶業改良場、動植物防疫檢疫局及所屬、食品藥物管理局改以其他項目刪減替代，科目自行調整。</p> <p>13. 出國教育訓練費：除中央研究院科技發展計畫、公務人員保障暨培訓委員會、國家文官學院及所、警政署及所屬、空中勤務總隊、法務部主管不刪外，其餘統刪 10%，其中主計總處、經濟建設委員會、公平交易委員會、大陸委員會、審計部、消防署及所屬、外交部、國防部主管、財政部、關務署及所屬、中央氣象局、原子能委員會、核能研究所、農業委員會、林務局、水土保持局、農業試驗所、林業試驗所、水產試驗所、畜產試驗所、家畜衛生試驗所、特有生物研究保育中心、茶業改良場、種苗改良繁殖場、苗栗區</p>

國立臺灣工藝研究發展中心

立法院審議中央政府總預算案所提決議、附帶決議及注意辦理事項辦理情形報告表
中華民國102年度

決 議 、 附 帶 決 議 及 注 意 事 項 項 次	內 容	辦 理 情 形
	<p>農業改良場、臺中區農業改良場、臺南區農業改良場、花蓮區農業改良場、動植物防疫檢疫局及所屬、食品藥物管理局改以其他項目刪減替代，科目自行調整。</p> <p>14. 設備及投資：除資產作價投資、中央研究院科技發展計畫、公共建設計畫與臺灣人體生物資料庫計畫、人事行政總處、公務人力發展中心、地方行政研習中心、經濟建設委員會撥充花東地區永續發展基金、中央選舉委員會及所屬、立法院主管、國家文官學院及所屬、警政署及所屬、空中勤務總隊、外交部主管房屋建築及設備費、法務部主管、國際貿易局及所屬興建高雄世貿展會中心計畫、國家科學委員會增撥國家科學技術發展基金、動植物防疫檢疫局及所屬辦理漁業署及動植物防疫檢疫局等機關（構）合署辦公廳舍新建工程、海岸巡防總局及所屬不刪外，其餘統刪8%，其中經濟建設委員會、客家委員會及所屬、公務人員退休撫卹基金監理委員會、審計部臺北市審計處、審計部新北市審計處、審計部臺中市審計處、審計部臺南市審計處、審計部高雄市審計處、內政部、營建署及所屬、消防署及所屬、役政署、領事事務局、國防部主管、財政部、國庫署、臺北國稅局、高雄國稅局、北區國稅局及所屬、中區國稅局及所屬、南區國稅局及所屬、財政資訊中心、國民及學前教育署、體育署、中央氣象局、觀光局及所屬、國軍退除役官兵輔導委員會、農業委員會、臺中區農業改良場、海洋巡防總局、證券期貨局改以其他項目刪減替代，科目自行調整。</p> <p>15. 對國內團體之捐助與政府機關間之補助：除法律義務支出、中央研究院科技發展計畫、立法院主管、內政部辦理推動我國長期照顧十年計畫、警政署及所屬、兒童局辦理發展遲緩兒童早期療育服務及療育補助、外交部</p>	

國立臺灣工藝研究發展中心

立法院審議中央政府總預算案所提決議、附帶決議及注意辦理事項辦理情形報告表
中華民國102年度

決 議 、 附 帶 決 議 及 注 意 事 項 項 次	內 容	辦 理 情 形
	<p>主管、法務部主管、經濟部捐助財團法人工業技術研究院科技專案計畫、中小企業處捐助財團法人中小企業信用保證基金、國家科學委員會對財團法人國家實驗研究院與國家同步輻射研究中心之捐助、衛生署捐助財團法人國家衛生研究院發展計畫、中央健康保險局補助職業工會與農漁會辦理健保業務不刪外，其餘統刪5%，其中客家委員會及所屬、內政部、營建署及所屬、國防部主管、財政部、交通部、觀光局及所屬、衛生署、疾病管制局、環境保護署、臺灣省政府改以其他項目刪減替代，科目自行調整。</p> <p>16. 對地方政府之補助：除法律義務支出、一般性補助款、內政部辦理推動我國長期照顧十年計畫、兒童局辦理父母未就業家庭育兒津貼實施計畫與發展遲緩兒童早期療育服務及療育補助、中央健康保險局補助鄉鎮市公所辦理健保業務不刪外，其餘統刪5%，其中消防署及所屬、役政署、入出國及移民署、財政部、交通部、動植物防疫檢疫局及所屬改以其他項目刪減替代，科目自行調整。</p> <p>17. 獎勵金：除警政署及所屬、法務部主管、智慧財產局不刪外，其餘統刪10%，其中公共工程委員會、國防部所屬、國庫署、標準檢驗局及所屬、交通部、公路總局及所屬、疾病管制局、食品藥物管理局、環境保護署、福建省政府改以其他項目刪減替代，科目自行調整。</p> <p>18. 配合退休人員年終慰問金之檢討，減列「補助直轄市及縣市政府」17億4,265萬3,000元與教育部「對特種基金之補助」3億6,429萬元及國民及學前教育署「對特種基金之補助」6億4,878萬1,000元。</p>	
(十三)	<p>依據中央政府總決算審核報告，100年度中央政府各機關含附屬單位共辦理近1,439萬7,719則、實支金額11億9,585萬元（不含製作成本），惟其中</p>	<p>業依決議事項配合辦理。</p>

國立臺灣工藝研究發展中心
立法院審議中央政府總預算案所提決議、附帶決議及注意辦理事項辦理情形報告表
中華民國 102 年度

決 議 、 附 帶 決 議 及 注 意 事 項	辦 理 情 形	
項 次	內 容	
	未依預算法第 62 條之 1 規定明確標示其為廣告且揭示辦理或贊助機關者，高達 1 萬 7,577 則、金額 4 億 0,452 萬元。審核報告並指出，行政院主計總處 101 年 6 月雖配合訂定「預算法第 62 條之 1 執行原則」，但內容卻自行規定若標示廣告後有損及公信力、真實性或廣告內容有攸關國家安全、社會秩序等情形，得在報請主管同意後，排除適用等「豁免條款」；然預算法第 62 條之 1 並無排除適用之相關規定，該執行原則明顯牴觸預算法第 62 條之 1，自應無效。爰要求中央政府各機關應確實依預算法第 62 條之 1 規定執行，不得擅自排除適用；並請審計部持續查核各機關辦理情形，若有不符預算法規定者，應予檢討改進。	
(十四)	目前各機關公共工程預算之編列，於預算書中僅表達工程經費總額，相關工程管理費皆隱藏於資本支出預算項下，編列透明度明顯不足；而依「中央政府各機關工程管理費支用要點」所訂之工程管理費支用項目範圍甚廣，如：規劃設計費、加班費、人事費、租金、設備費、訴訟費、證照費、慰勞費、工程獎金、因公派員出國費用等，均係機關得自行運用且不受國會監督之經費，恐有淪為各機關私房錢之虞。為使政府工程施作相關資訊公開、透明，並利國會監督，爰要求自 103 年度起，各機關應於預算書中完整揭露相關工程管理費提列標準、金額及計算方式；請審計部加強查核中央各機關相關工程管理費支用情形，並將查核情形併予 103 年度決算審核報告揭露。	業依決議事項配合辦理。
(十五)	行政院雖針對中央各機關學校員工文康活動訂定實施要點，第四點但書規定「在不影響業務正常進行情形下，得利用辦公時間舉辦，參加人員以公假登記」，然而公教人員已可以國家預算辦理文康活動，如再允以公假參加，則為雙重優遇，為此要求中央及以下各級機關學校員工參加文康活動不得以公假登記，並不得登記為公務人員進修時數，以避免造成民眾觀感不佳。	業依決議事項配合辦理。
(二十五)	102 年度中央政府總預算案通案檢討不休假加班	業依決議事項配合辦理。

國立臺灣工藝研究發展中心
立法院審議中央政府總預算案所提決議、附帶決議及注意辦理事項辦理情形報告表
中華民國 102 年度

決 議 、 附 帶 決 議 及 注 意 事 項	辦 理 情 形
項 次	內 容
	費，鑑於公務人員如確因機關公務需要未能休假，以即時因應處理相關業務，得依公務人員保障法等相關規定核發未休假加班費，免予刪減。
(二十六)	102 年度中央政府總預算案通案檢討休假補助，鑑於公務人員因公未能休假原得全數發給「不休假加班費」，後為撙節支出及促進國內經濟發展，始改為強制休假並將休假旅遊補助結合國旅卡方式發給，現行制度對促進國內經濟發展甚有助益，免予刪減。
(二十七)	102 年度中央政府總預算案通案檢討退休人員子女教育補助費，鑑於政府對於退休人員生活之照顧，且在少子化趨勢及國人生育年齡逐漸遞延之情形下，本項助學措施亦屬政府鼓勵生育之一環，免予刪減。
	二、通過決議-預算凍結(專案報告)部份
(一)	凍結文化部主管文化部及所屬單位預算中「資訊軟硬體設備費」原列 8,89 萬 1,000 元之三分之一，俟文化部向立法院教育及文化委員會提出專案報告，經同意後始得動支。
(七十四)	鑑於「7835 文化發展計畫」未經行政院核定，文化部即先行編列預算，顯欠妥當，且該計畫橫跨 4 年，但詳細內容卻付之闕如，有逃避國會監督之嫌，爰針對 102 年度文化部主管預算「泥土化—7835 村落文化扎根」，原列 4 億 3,509 萬 8,000 元，凍結五分之一，俟文化部向立法院教育及文化委員會報告後，始得動支。
	文化部已於 102 年 5 月 29 日向立法院教育及文化委員會提出專案報告，並獲同意准予動支。
	文化部已於 102 年 5 月 15 日向立法院教育及文化委員會提出專案報告，並獲同意准予動支，並通過決議如下： (1) 文化部社區文化營造之補助計畫與目標間有落差，如何透明化，建立公平之審查機制與補助辦法，以利縮小落實 7835 村落文化扎根理想性與實際面之差距，增加有限資源之使用效率，並將有關補助與審查機制之要點內容提供立法院教育及文化委員會委員之參考。

國立臺灣工藝研究發展中心

立法院審議中央政府總預算案所提決議、附帶決議及注意辦理事項辦理情形報告表

中華民國 102 年度

項次	決議、附帶決議及注意事項內容	辦理情形
		<p>(2)「7835 文化發展計畫」名稱有其理想性，惟易生混淆外界認知，致難以達成計畫之疑慮，建請文化部研議修正計畫名稱，俾利落實文化泥土化政策。</p>

國立臺灣工藝研究發展中心

跨年期計畫概況表

中華民國103年度

單位：新臺幣億元

計畫名稱	執行期間	中央公務預算 經費需求總額	分年經費需求				備註
			101及以前年度 預算數	102年度 預算數	103年度 預算數	104及以後 年度預估 需求數	
價值產值化-文創 產業價值鏈建構與 創新計畫	102-105	25.72	-	2.38	6.51	16.83	1.行政院102.5.6院臺文字第1020024963號函核定。 2.本計畫103年度預算分別編列於文化部「文化創意產業發展業務」科目467,344千元、「視覺及表演藝術之策劃與發展」科目49,453千元、「臺灣文學館業務」科目7,500千元，國立臺灣美術館及所屬「美術館業務」科目48,917千元、「新竹生活美學館業務」科目11,230千元，國立臺灣工藝研究發展中心「工藝研究發展中心業務」科目62,176千元，及國立臺灣史前文化博物館「館務業務活動」科目4,526千元。
7835文化發展計畫	102-105	17.00	-	3.30	3.43	10.27	1.行政院102.5.7院臺文字第1020025261號函核定。 2.本計畫103年度預算分別編列於文化部「社區營造業務」科目110,968千元、「臺灣文學館業務」科目4,522千元、「交響樂團業務」科目2,265千元，文化資產局「文化資產業務」科目65,802千元，國立傳統藝術中心「傳統藝術中心業務」科目65,639千元，國立臺灣美術館及所屬「美術館業務」科目10,990千元、「新竹生活美學館業務」科目35,398千元、「彰化生活美學館業務」科目5,108千元，及國立臺灣工藝研究發展中心「工藝研究發展中心業務」科目41,892千元。
文化部全球佈局行 動方案102-105年 國際交流中程計畫	102-105	28.00	-	5.34	4.14	18.52	1.行政院102.5.6院臺文字第1020026455號函核定。 2.本計畫103年度預算分別編列於文化部「博物館業務推動與輔導」科目10,000千元、「影視及流行音樂策劃與發展」科目32,136千元、「視覺及表演藝術之策劃與發展」科目31,000千元、「文化交流業務」科目242,166千元、「臺灣文學館業務」科目2,332千元，影視及流行音樂產業局

國立臺灣工藝研究發展中心

跨年期計畫概況表

中華民國103年度

單位：新臺幣億元

計畫名稱	執行期間	中央公務預算 經費需求總額	分年經費需求				備註
			101及以 前年度 預算數	102年度 預算數	103年度 預算數	104及以後 年度預估 需求數	
文化部全球佈局行動方案102-105年兩岸交流中程計畫	102—105	7.00		1.44	0.77	4.79	<p>「電影事業輔導」科目50,000千元，國立傳統藝術中心「傳統藝術中心業務」科目8,643千元，國立臺灣美術館及所屬「美術館業務」科目31,517千元，及國立臺灣工藝研究發展中心「工藝研究發展中心業務」科目6,473千元。</p> <p>1.行政院102.5.14院臺文字第102026084號函核定。</p> <p>2.本計畫103年度預算分別編列於文化部「文化交流業務」科目63,580千元、「臺灣文學館業務」科目283千元、「交響樂團業務」科目3,596千元，影視及流行音樂產業局「電影事業輔導」科目4,182千元，國立傳統藝術中心「傳統藝術中心業務」科目2,384千元，國立臺灣美術館及所屬「美術館業務」科目2,056千元，及國立臺灣工藝研究發展中心「工藝研究發展中心業務」科目1,209千元。</p>

國立臺灣工藝
委辦經費
中華民國

委 辦 計 畫	計 畫 起 訖 年 度	委 辦 內 容	委 辦	
			經 常	
			用 人 費 用	業 務 費 用
合 計			-	1,150
1.5361500200			-	1,150
工藝研究發展中心業務				
(1)志工業務工藝繪本委辦計畫	103-103	工藝繪本繪製。	-	200
(2)進階竹展開板試驗研究	103-103	以既有試驗研究展開一節竹長之基礎，再加強其竹材過節之長度及不同竹齡、不同段落的試驗，透過運用新的機械設置進行不同展開工序實驗，求得最佳效果。	-	950

研究發展中心 分析表

103年度

單位：新臺幣千元

經 費 之 用 途 分 析			
門 類	資 本	門 類	合 計
其 他	設 備 購 置	其 他	
-	-	-	1,150
-	-	-	1,150
-	-	-	200
-	-	-	950