

21—6

中華民國 109 年度

中 央 政 府 總 預 算



國立臺灣工藝研究發展中心單位預算

國立臺灣工藝研究發展中心 編



國立臺灣工藝研究發展中心  
單位預算目次  
中華民國 109 年度

壹、 預算總說明

一、 現行法定職掌

|                        |      |
|------------------------|------|
| (一)機關主要職掌 .....        | 1    |
| (二)內部分層業務 .....        | 1- 3 |
| (三)組織系統圖與預算員額說明表 ..... | 4    |

二、 施政目標與重點

|                   |      |
|-------------------|------|
| (一)年度施政目標 .....   | 5- 7 |
| (二)年度重要施政計畫 ..... | 8- 9 |

三、 以前年度計畫實施成果概述

|   |       |
|---|-------|
| (一)前(107)年度計畫實施成果概述 .....                     | 10-13 |
| (二)上年度已過期間(108年1月1日至6月30日止)計畫實施<br>成果概述 ..... | 14-19 |

四、 年度預算編列情形 .....

貳、 主要表

|                   |       |
|-------------------|-------|
| 一、 歲入來源別預算表 ..... | 21-22 |
| 二、 歲出機關別預算表 ..... | 23    |

參、 附屬表

|                         |       |
|-------------------------|-------|
| 一、 歲入項目說明提要表 .....      | 25-29 |
| 二、 歲出計畫提要及分支計畫概況表 ..... | 30-37 |
| 三、 各項費用彙計表 .....        | 38-39 |
| 四、 歲出一級用途別科目分析表 .....   | 40-41 |
| 五、 資本支出分析表 .....        | 42-43 |
| 六、 人事費彙計表 .....         | 45    |
| 七、 預算員額明細表 .....        | 46-47 |

國立臺灣工藝研究發展中心  
單位預算目次  
中華民國 109 年度

|  |       |
|--|-------|
| 八、 公務車輛明細表·····  | 49    |
| 九、 現有辦公房舍明細表·····  | 50-51 |
| 十、 收支併列案款對照表·····  | 53    |
| 十一、 捐助經費分析表·····   | 54-57 |
| 十二、 派員出國計畫預算總表·····                                      | 59    |
| 十三、 派員出國計畫預算類別表—考察、視察、訪問·····                            | 60-61 |
| 十四、 派員赴大陸計畫預算類別表·····                                    | 62-65 |
| 十五、 歲出按職能及經濟性綜合分類表·····                                  | 66-71 |
| 十六、 立法院審議 108 年度中央政府總預算案所提決議、附帶決議<br>及注意辦理事項辦理情形報告表····· | 72-77 |

# 預算總說明



# 國立臺灣工藝研究發展中心

## 預算總說明

中華民國 109 年度

### 一、現行法定職掌

#### (一)機關主要職掌

文化部為辦理臺灣工藝文化與產業之蒐集、整理、研究、典藏、展示、推廣、輔導及人才培訓業務，特設國立臺灣工藝研究發展中心，職掌如下：

- 1、工藝文化研究、工藝文物典藏、展覽及競賽活動。
- 2、工藝文化美學教育及推廣。
- 3、工藝資訊之蒐集、研究、整理、運用及諮詢服務。
- 4、工藝文化國際交流。
- 5、工藝產業資源調查、整合研究及創新育成。
- 6、工藝技術研發應用及試驗、分析。
- 7、工藝技術創意設計人才培育。
- 8、工藝創意設計及增值應用。
- 9、工藝產業扶植培力。
- 10、其他有關臺灣工藝事項。

#### (二)內部分層業務

本中心置主任 1 人、副主任 1 人。並設下列組、室、分館，分別掌理下列事項：

- 1、設計組：
  - (1)工藝產業研發設計發展之規劃及輔導。
  - (2)工藝技術創意設計人才培育。
  - (3)工藝創意設計及增值應用。
  - (4)工藝產業創新育成。
  - (5)異業結盟合作開發。
  - (6)其他有關設計事項。
- 2、技術組：
  - (1)工藝技術運用人才培育。

# 國立臺灣工藝研究發展中心

## 預算總說明

中華民國 109 年度

- (2)工藝技術試驗分析及研究應用。
- (3)地方特色工藝產業扶植培力。
- (4)工藝工坊管理維護及營運。
- (5)其他有關技術事項。

### 3、行銷組：

- (1)工藝品牌形塑及經營管理。
- (2)工藝產業行銷通路拓展及管理。
- (3)工藝產業策略聯盟。
- (4)工藝產業資源調查及整合。
- (5)工藝產品評選制度之建立。
- (6)國內外商展之策劃辦理。
- (7)其他有關行銷事項。

### 4、研究及展覽組：

- (1)工藝史料蒐集及文化研究。
- (2)各項展覽主題之策劃及執行。
- (3)策展及導覽培訓。
- (4)展場運作、維護及管理。
- (5)其他有關研究及展覽事項。

### 5、典藏組：

- (1)工藝作品之徵集蒐藏、保存維護及推廣應用。
- (2)工藝圖書徵集、諮詢服務、借閱流通及交流推廣。
- (3)典藏展示館經營管理。
- (4)其他有關典藏事項。

### 6、美學推廣組：

- (1)工藝文化美學推廣。
- (2)工藝知識流通及出版品編印發行。
- (3)工藝社群網絡建置及合作交流。



# 國立臺灣工藝研究發展中心

## 預算總說明

中華民國 109 年度

(4)其他有關美學推廣事項。

### 7、秘書室：

(1)研考、法制、文書、檔案、印信、出納、庶務、採購、財產管理及公關。

(2)工友（含技工、駕駛）之管理。

(3)不屬其他各組、室、分館事項。

### 8、人事室掌理本中心人事事項。

### 9、主計室掌理本中心歲計、會計及統計事項。

### 10、臺北當代工藝設計分館：

(1)當代工藝、設計及文化之國際交流。

(2)青年工藝家參與國際競賽、駐村及交流展覽。

(3)國內外工藝、設計競賽活動之辦理。

(4)當代工藝、設計趨勢新知及相關教育推廣。

(5)臺灣特色工藝品及臺灣設計品牌精品之展售。

(6)其他有關當代工藝設計事項。

### 11、鶯歌多媒材研發分館：

(1)多媒材創新研發。

(2)跨媒材設計及技術人才培育。

(3)跨媒材資源合作開發。

(4)其他有關多媒材研發事項。

### 12、苗栗工藝產業研發分館：

(1)苗栗地區工藝產業調查研究及資源整合推廣。

(2)苗栗地區工藝工坊產業輔導。

(3)苗栗園區工坊管理營運及技藝培訓。

(4)苗栗工藝美學推廣。

(5)其他有關工藝產業研發事項。

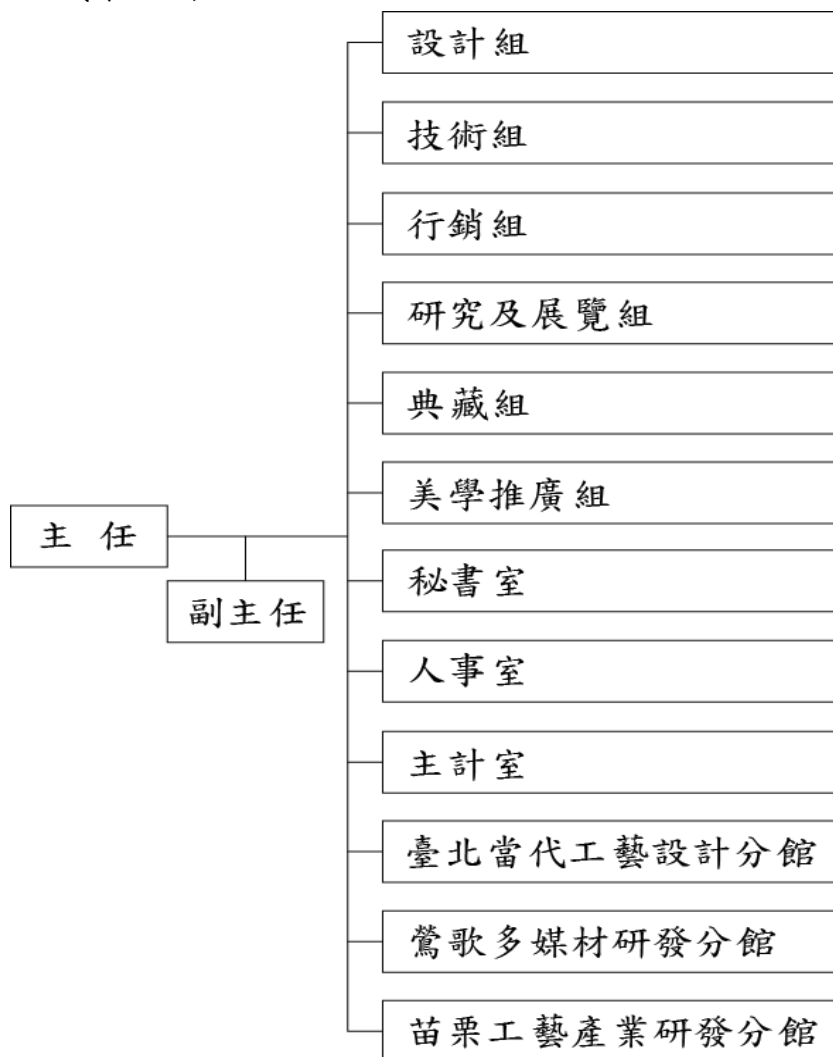
# 國立臺灣工藝研究發展中心

## 預算總說明

中華民國 109 年度

### (三)組織系統圖及預算員額說明表

#### 1、組織系統圖



#### 2、預算員額說明表

| 類別  | 職員 | 工友 | 技工 | 駕駛 | 聘用 | 約僱 | 合計 |
|-----|----|----|----|----|----|----|----|
| 員額數 | 55 | 3  | 2  | 2  | 16 | 11 | 89 |

# 國立臺灣工藝研究發展中心

## 預算總說明

中華民國 109 年度

### 二、施政目標與重點

為使臺灣工藝文化與傳統產業能在全球化、知識經濟的時代潮流中勝出，本中心積極規劃法源與制度，兼具人才育成、區域整合、據點發展等全面向之臺灣工藝振興發展計畫，期能建構有利於臺灣工藝傳統產業往知識型創意產業蛻變發展的優質環境，促進臺灣地方工藝振興，激發當代工藝創新活力，提升國人生活品味，進而藉由工藝文化的創新發展，塑造臺灣工藝文化新樣貌，並持續為臺灣工藝文化與創意產業發展耕耘與努力，朝向工藝新紀元時代邁進。其整體發展目標如下：

- 1、工藝文化研究、工藝文物典藏、展覽及競賽活動。
- 2、工藝文化美學教育及推廣。
- 3、工藝資訊之蒐集、研究、整理、運用及諮詢服務。
- 4、工藝文化國際交流。
- 5、工藝產業資源調查、整合研究及創新育成。
- 6、工藝技術研發應用及試驗、分析。
- 7、工藝技術創意設計人才培育。
- 8、工藝創意設計及加值應用。
- 9、工藝產業扶植培力。
- 10、其他有關臺灣工藝事項。

本中心依據行政院 109 年度施政方針，配合中程施政計畫及核定預算額度，並針對當前社經情勢變化及本中心未來發展需要，編定 109 年度施政計畫，其目標與重點如次：

# 國立臺灣工藝研究發展中心

## 預算總說明

中華民國 109 年度

### (一) 年度施政目標

- 1、工藝調查研究、技術分析與加值應用：辦理工藝技術材料分析與技術諮詢委託試驗、新材料運用於多媒材產品研發等。
- 2、臺灣工藝文化國際交流：辦理國際及兩岸工藝文化交流、參展、合作研創及扶植工藝家參加國際工藝競賽及展覽等。
- 3、輔導與辦理工藝相關競賽及展覽宣傳活動：辦理工藝成就獎暨獎後活動、臺灣工藝競賽暨展覽、國際工藝競賽臺灣入選者展等生活工藝系列展覽等活動。
- 4、館舍營運與提升空間機能：辦理草屯園區與臺北、鶯歌、苗栗分館之館舍營運及充實服務內容、硬體與工坊設備維護保養更新、各工坊環境設施整備及營運、RP 設備維護暨委託試驗、保全、清潔維運等。
- 5、工藝教育推廣宣傳活動：辦理社會資源整合應用與工藝文化社群建構、志工管理運用業務、工藝推廣相關活動暨媒體宣傳、預約導覽、工藝師進駐及工藝教育推廣、校園工藝設計教育學習、工藝季刊編印出版暨行銷等。
- 6、工藝圖書、資訊推展建置：辦理工藝資訊網站維運、工藝資訊網路整合及資通安全管理、工藝圖書資訊服務提升等。
- 7、工藝典藏運用：辦理國家藝師工藝典藏品購藏、典藏品數位化及整飭等。
- 8、社區工藝提升扶植及專業工藝人才培育：辦理多角化工藝社區產能提升扶植、協助偏遠地區培育工藝創意產業、工藝人才培育、地方特色工藝產品扶持等。
- 9、臺灣工藝史料及工藝素材庫建置：辦理臺灣生活工藝文化演繹研究出版及展示推廣、臺灣在地工藝材料與技藝知識系統建置等。
- 10、工藝培力地方創生計畫：保存盤點地方工藝文化，利用科技

# 國立臺灣工藝研究發展中心

## 預算總說明

中華民國 109 年度

推動工藝跨域研創、協助地方工藝傳統產業永續經營、創造地方工藝文化新亮點、帶動並深化在地特色的生活文化發展。

- 11、工藝材質自造計畫：辦理工藝材質跨域實驗，結合社區在地工藝材質進行材料試驗導入創新設計應用開發，將創新實踐經驗與成果整合，建立在地與國際連結網絡。
- 12、工藝研究發展中心業務宣傳。

國立臺灣工藝研究發展中心

預算總說明

中華民國 109 年度

(二)年度重要施政計畫

| 工作計畫名稱     | 重要計畫項目 |            | 實施內容  |
|------------|--------|------------|---|
| 工藝研究發展中心業務 | 一      | 推廣工藝研究發展   | <p>一、工藝技術開發材料分析與技術諮詢委託試驗，新材料運用於多媒材產品研發。</p> <p>二、臺灣工藝文化國際交流，扶植參加各類國際工藝競賽及展覽。</p> <p>三、工藝成就獎、臺灣工藝競賽、生活工藝系列等展覽。</p> <p>四、館舍營運與提升空間機能，分由草屯園區 5 展館及臺北、鶯歌、苗栗 3 分館營運管理。</p> <p>五、工藝文化意識教育及推廣活動，包括志工培訓、工藝季刊編印等。</p> <p>六、工藝資訊推展建置，資訊網路整合及資通安全管理暨充實圖書館藏。</p> <p>七、國家藝師工藝典藏品購藏及運用。</p> <p>八、扶植工藝社區亮點協助產業發展，提升與補助臺灣工藝之家產業。</p> <p>九、臺灣工藝史料及建構數位化暨工藝素材庫建置。</p> |
|            | 二      | 工藝培力地方創生計畫 | <p>一、重建工藝 DNA 再生鏈結，研究調查暨出版保存工藝記憶，建置工藝知識系統，協助地方創造主題發展在地特色工藝。</p> <p>二、以地方工藝文化引導新未來，培育研創人才、研發團隊及開發創新作品。</p> <p>三、建構與傳播多元工藝文化走向國際，辦理工藝主題教育推廣活動、策劃臺灣地方工藝特色主題國內外展覽、協助青年工藝家建置品牌並參與國內外展覽。</p>  |

國立臺灣工藝研究發展中心

預算總說明

中華民國 109 年度

| 工作計畫名稱     | 重要計畫項目 |          | 實施內容  |
|------------|--------|----------|---|
| 工藝研究發展中心業務 | 三      | 工藝材質自造計畫 | 一、辦理工藝材質跨域實驗。<br>二、結合社區在地工藝材質進行材料試驗導入創新設計應用開發。<br>三、將工藝材料創新實踐經驗與成果整合，建立在地與國際連結網絡。 |

# 國立臺灣工藝研究發展中心

## 預算總說明

中華民國 109 年度

### 三、以前年度計畫實施成果概述

#### (一)前(107)年度計畫實施成果概述

| 工作計畫       | 實施概況                   | 實施成果  |
|------------|------------------------|---|
| 工藝研究發展中心業務 | 一、工藝技術開發材料分析與加值應用      | 一、技術開發材料分析與諮詢計 2,374 件，收入 2,552,687 元。<br>二、辦理「廚房裡的四季-2018 陶瓷多媒材研習」，完成 12 件產品設計創作。  |
|            | 二、臺灣工藝文化國際交流           | 一、國際藝文交流 9 檔次展覽：<br>完成「2018 年新加坡國際家具展&家居裝飾展」、「2018 東京國際家居生活設計展」、「2018 年法國巴黎國際家飾用品展」、「2018 曼谷工藝展」、「2018 中國(北京)國際茶產業博覽會」、「第 16 屆中國(深圳)國際茶產業博覽會」、「2018 杭州文化創意博覽會」、「第 6 屆中國西部國際茶產業博覽會」、「第 11 屆海峽兩岸廈門文化產業博覽交易會」，及各展會當地工藝及文創通路等參訪行程。<br>二、扶植參加各類國際工藝競賽及展覽，補助 23 人次，發布 35 則國際工藝競賽訊息。 |
|            | 三、工藝成就獎、臺灣工藝競賽及生活工藝系列展 | 一、完成「2018 工藝成就獎」甄選活動，評選出得獎者—孫超工藝師 1 名。<br>二、辦理「2018 臺灣工藝競賽」計 494 件作品報名參賽，經初、決審後，選出 65 組(件)入選作品，於臺北、臺南及臺中新光三越展出，參訪達 15 萬人次以上。<br>三、完成「梓軒蘭馨-黃紗榮木雕 50 年展」、「涅槃紀元—異域」、「雕形塑意風華展-臺中市雕塑學會 33 屆會員聯展」、「豁然山行—楊忻彪金工漆藝創作展」等 17 檔次生活工藝系列展覽，參訪達 23 萬人次以上。                                    |



# 國立臺灣工藝研究發展中心

## 預算總說明

中華民國 109 年度

| 工作計畫       | 實施概況             | 實施成果   |
|------------|------------------|--|
| 工藝研究發展中心業務 | 四、館舍營運與提升空間機能    | 一、臺北當代工藝設計分館辦理「灸—國際當代琺瑯展」等展覽，參訪達 23 萬人次。<br>二、苗栗工藝產業研發分館辦理「繁華美盛—張憲平竹籐編傳承師生展」等展覽，參訪達 8 萬人次。<br>三、草屯園區各展館營運與充實資訊服務，辦理 6 檔主題展覽，參訪達 35 萬人次。        |
|            | 五、工藝文化意識教育及推廣活動  | 一、工藝文化意識教育及推廣，辦理國內外特展、各類推廣活動、講座 160 場以上，參與人數達 120 萬人次，滿意度達 95%。<br>二、志工 744 人，完成志工倫理訓練、展覽及一般培訓達 5,294 人次。<br>三、完成臺灣工藝季刊 68-71 期，編印發行 10,000 本。 |
|            | 六、工藝資訊推展建置       | 一、工藝資訊網路整合及資通安全管理，完成 2 場資通安全教育訓練及 3 場次 ODF 推動課程，培訓 199 人次。<br>二、圖書館藏充實及維護，完成中西文圖書採購，及中西文期刊續訂，新增 712 冊館藏。                                       |
|            | 七、工藝典藏運用         | 完成孫超先生結晶釉「奔騰」瓷版畫作品 1 件捐贈案，捐贈價值為 448 萬元。  |
|            | 八、產業發展           | 扶植工藝社區發展 44 處：完成補助農村培力型 29 個社區、社區產業型 10 個社區、體驗經濟型 5 個社區；並辦理社區參訪課程 3 場次、社區設計工作營 3 場次，社區成果展覽 4 檔。  |
|            | 九、臺灣工藝史料及工藝素材庫建置 | 一、完成調查研究史料及建構數位化史料 1 案。<br>二、辦理工藝史料數位化影像掃描，完成 100 冊工藝史料掃描影像、文字辨識及圖像修編等。<br>三、建置工藝材料及技藝知識庫纖維類 5 種。  |

國立臺灣工藝研究發展中心

預算總說明

中華民國 109 年度

| 工作計畫              | 實施概況                    | 實施成果  |
|-------------------|-------------------------|---|
| <p>工藝研究發展中心業務</p> | <p>十、臺灣工藝生活品牌提升旗艦計畫</p> | <p>一、扶植優秀青年工藝人才創作及投入工藝產業，包括：</p> <p>(一)工藝揚星計畫輔導 6 團隊 6 名工藝家。</p> <p>(二)工業設計人才跨界研發輔導 13 團隊 52 人。</p> <p>二、提升專業女性工藝家及策展人活動，辦理「亞洲綠色工藝設計展」、「工藝揚星新秀創作展」、「女潮—女性主體與藝術創作展」(107/12/4-108/5/26) 等，女性工藝家參與 61 人。</p> <p>三、辦理工藝技藝研習課程培訓 229 人；校園工藝種子教師研習培訓 102 人；工藝講堂活動參與 157 人；偏遠學校暨美感學校參訪工藝園區 38 場次 1,612 人次。</p> <p>四、促進國際研創合作發展工藝，包括：</p> <p>(一)合作國家有日本、緬甸、馬來西亞、印度、荷蘭、法國等，邀請國內知名學者辦理講座 10 場次參與 522 人；辦理臺法合作國際竹藝創作工作營培訓 15 人。</p> <p>(二)與泰國國際藝術及工藝中心(The SUPPORT Arts and Crafts International Centre Of Thailand, 簡稱 SACICT)簽署 MOU 合作備忘錄；SACICT 於 5 月、6 月來臺工藝交流，6 月帶領 5 名工藝家來與 5 個臺灣工藝廠家進行工作坊互惠交流。</p> <p>(三)辦理「跨界。美學-臺灣當代首飾展(臺灣續展)」、「生命之樹」國際工藝交流展」、「2018 新加坡國際家具展—台灣木家具工藝形象推廣參展」，與日本、馬來西亞等合作，參訪達 10 萬人次。</p> |

國立臺灣工藝研究發展中心

預算總說明

中華民國 109 年度

| 工作計畫       | 實施概況                   | 實施成果   |
|------------|------------------------|--|
| 工藝研究發展中心業務 |                        | <p>五、工藝品牌宣傳效益，包括：</p> <p>(一)國家工藝品牌-Yii 暨臺灣優良工藝品評鑑：參加臺灣優良工藝品評鑑 270 組(件)產品，通過決審者 28 組；Yii 品牌參加評鑑 218 組(件)產品，通過決審者 17 組，於北、中、南新光三越百貨公司巡迴展覽。</p> <p>(二)工藝品牌兩岸展會行銷拓展：辦理 5 場展會，徵選 80 家工藝業者參展，現場交易產值 2,088 萬元。</p> <p>(三)行銷通路平台拓展：Yii 暨臺灣優良工藝品自營通路產值 6,000 萬元，臺灣工藝之家自營通路產值 41,327 萬元。</p> |
|            | <p>十一、臺灣行卷—博物館示範計畫</p> | <p>一、完成藏品 GIS 地理資訊系統定位 2,243 筆。</p> <p>二、完成藏品資料詮釋 50 筆及 8 集轉譯故事集，3D 掃描及建模 30 件，與智慧導覽系統及球型互動拼接投影展件製作。</p>   |

國立臺灣工藝研究發展中心

預算總說明

中華民國 109 年度

(二) 上年度已過期間(108 年 1 月 1 日至 6 月 30 日止)計畫實施成果概述

| 工作計畫       | 實施概況                                | 實施成果  |
|------------|-------------------------------------|---|
| 工藝研究發展中心業務 | 一、工藝技術開發材料分析與技術諮詢委託試驗，新材料運用於多媒材產品研發 | 一、完成工藝技術開發材料分析與技術諮詢之委託試驗 1,328 件，收入達 125 萬元。<br>二、「light on my path-108 年金工燈具多媒材產品研發工作營」計產出 12 件作品。<br>三、於苗栗縣政府文化觀光局展出「光影斑藍—金工燈具暨藍染成果聯展」。                     |
|            | 二、臺灣工藝文化國際交流，扶植參加各類國際工藝競賽及展覽        | 一、國際藝文交流 4 項：完成「2019 日本東京國際家居生活設計展」、「2019 曼谷工藝展」、「2019 年新加坡國際家具展」、「2019 中國(深圳)國際春季茶產業博覽會」及各展會當地工藝及文創通路等參訪行程。<br>二、已補助 10 名工藝家參加各類國際工藝競賽及展覽。                   |
|            | 三、工藝成就獎、臺灣工藝競賽及生活工藝系列等展覽            | 一、已辦理「2019 年國家工藝成就獎」徵選，送件參選計 19 人。<br>二、「2019 臺灣工藝競賽」報名評選作品 568 件，通過初選作品計 118 件。<br>三、辦理「溫馨之旅-張秀足布藝、瓷趣創作展」、「美意識陶藝展—陶藝技法綜合應用課程成果展」展等 4 檔生活工藝系列展覽，參訪達 10 萬人次以上。 |

國立臺灣工藝研究發展中心

預算總說明

中華民國 109 年度

| 工作計畫       | 實施概況  | 實施成果  |
|------------|---|---|
| 工藝研究發展中心業務 | 四、館舍營運與提升空間機能，分由草屯園區 5 展館及臺北、鶯歌、苗栗 3 分館營運管理 | <p>一、臺北當代工藝設計分館辦理「賴高山家族漆藝展」、「臺灣陶藝學會-器蘊茶味-茶器特展」等展覽，參訪達 10 萬人次以上。</p> <p>二、苗栗工藝產業研發分館辦理「陶言·敲語-2018 陶瓷、金工研習成果聯展」等展覽，參訪約 6 萬人次。</p> <p>三、草屯園區各展館營運與充實資訊，辦理 3 檔展覽，參訪達 26 萬人次，滿意度達 95%。</p> |
|            | 五、工藝文化意識教育及推廣活動，包括志工培訓、工藝季刊編印等              | <p>一、辦理工藝文化意識教育及推廣，各項展演活動、講座達 100 場次以上，參與約 60 萬人次。</p> <p>二、志工 731 人，各項志工通識與專業導覽培訓等達 3,039 人次。</p> <p>三、完成臺灣工藝季刊第 72-73 期編印，計發行 5,000 本。</p>  |
|            | 六、工藝資訊推展建置，資訊網路整合及資通安全管理暨充實圖書館藏             | <p>一、完成資通安全、個資法講習及開放文件格式(ODF)教育訓練培訓 126 人。</p> <p>二、完成 203 冊中外文圖書館藏充實。</p>  |
|            | 七、國家藝師工藝典藏品購藏及運用                            | <p>一、完成第 11 屆國家工藝成就獎張憲平先生「漣漪」作品 1 組 3 件購藏。</p> <p>二、完成 108 年日本中田陽平先生「存清菓子盒-桃子和枇杷的協奏曲」作品 1 組 2 件捐贈，判定典藏品級別及捐贈價值 2.5 萬元。</p>  |

國立臺灣工藝研究發展中心

預算總說明

中華民國 109 年度

| 工作計畫       | 實施概況  | 實施成果   |
|------------|---|--|
| 工藝研究發展中心業務 | 八、扶植工藝社區亮點協助產業發展，提升與補助臺灣工藝之家產業                          | <p>一、2019 社區及區域特色工藝扶植計畫-農村微型工藝產業培力計畫：計 45 個社區完成簽約，包括 25 個農村培力型，13 個初級社區產業型及 7 個進階社區產業型。</p> <p>二、帶領 5 個工藝社區代表 8 人至日本與本中心簽訂工藝合作交流 MOU 之福島縣三島町，期間約 150 市集參加、2 萬人次參訪工人祭活動，進行社區工藝參展參訪之國際拓展與合作交流，並吸取日本在地工藝創生經驗推動臺灣地方工藝發展。</p> <p>三、補助臺灣工藝之家參加各類國際與國內工藝展會 5 場。</p>   |
|            | 九、臺灣工藝史料及建構數位化暨工藝素材庫建置                                  | <p>一、辦理「天造地設-歲時中的工藝」特展，讓民眾了解工藝史發展脈絡。</p> <p>二、辦理工藝史料數位化影像掃描委託服務採購案。</p>  |
|            | 十、重建工藝 DNA 再生鏈結，研究調查暨出版保存工藝記憶，建置工藝知識系統，協助地方創造主題發展在地特色工藝 | <p>一、完善地區工藝知識系統</p> <p>(一)工藝職人影片前置作業及「玩藝生活-工藝體驗美學」專書出版、「服飾—身體的軟雕塑」專書採購案。</p> <p>(二)辦理 108-109 年度圖書盤點編目委外勞務採購案。</p> <p>(三)辦理「苗栗陶瓷產業現況調查」案及「苗栗陶瓷產業紀錄片」拍攝案。</p> <p>二、時尚生活風格帶動在地文化重建</p> <p>(一)纖纖細語·慢時尚亞太纖維工藝展(108/5/18-11/3)：展出 7 國 50 餘件作品；開幕日邀請日本 Fair Plus</p> |

國立臺灣工藝研究發展中心

預算總說明

中華民國 109 年度

| 工作計畫              | 實施概況                                      | 實施成果   |
|-------------------|---|--|
| <p>工藝研究發展中心業務</p> |   | <p>及菲律賓 San Ramon 麻蕉手工藝協會分享跨國合作計畫經驗，並請韓國設計師朴英姬帶來天然染 Poolvit 工坊從傳統工藝找到新創意的點子；邀請臺灣工藝師陳景林、陳淑燕與談。</p> <p>(二)辦理「茶蘊- 2019 陶瓷 x 藍染跨界研發計畫」，招收 12 名學員，預計產出 12 組件茶席作品，並於臺中市大墩文化中心辦理成果展覽。</p> <p>(三)「辦理玩味茶世代-2019 金工x複合媒材-茶工藝創作營」，預計產出 15 組件作品，並於 10 月假臺中市大墩文化中心辦理成果展覽。</p>   |
|                   | <p>十一、以地方工藝文化引導新未來，培育研創人才、研發團隊及開發創新作品</p> | <p>一、以文化藍圖推動工藝跨域發展</p> <p>(一)辦理虛擬實境(VR)互動展示開發及硬體建置。</p> <p>(二)專業工藝人才培育：辦理纖維、木工、石材、陶藝等 6 班，培育人才 82 人，開發作品 82 組件。</p> <p>(三)邀請日本專家高宮洋子辦理講座「神佛像漆藝修復」為主題，計 107 人次參與。</p> <p>(四)辦理養生樂活多媒材工藝品開發。</p> <p>(五)辦理「生活器味-陶瓷產品創發研習計畫」，產出 12 組件作品，預計 9 月假桃園市立圖書館龜山分館辦理成果展覽。</p> <p>(六)辦理「再現新生-108 年鍋瓷、金繕創作工作營」，計培訓 15 人，預計產出 15 件作品。</p> |

國立臺灣工藝研究發展中心

預算總說明

中華民國 109 年度

| 工作計畫              | 實施概況                      | 實施成果  |
|-------------------|---------------------------|---|
| <p>工藝研究發展中心業務</p> | <p>十二、建構與傳播多元工藝文化走向國際</p> | <p>二、國際領先議題創造實驗室</p> <p>(一)辦理參數式設計導入曲木家具試驗研究開發課程，計 26 名學員參與研創。</p> <p>(二)辦理「2019 年陶瓷釉藥 DNA 研究補助」，研究「氧化銅在不同助熔劑下的發色機制探討」。</p> <p>(三)工藝新趣:108 年度補助 10 組團隊 35 人，預計 109 年度 4 月結案。</p> <p>一、工藝文化在地扎根</p> <p>(一)辦理校園工藝種子教師研習活動 2 場次，培訓 39 人。</p> <p>(二)辦理偏遠學校暨美感學校參訪工藝園區活動 36 場次，1,513 人次參訪。</p> <p>(三)苗栗工藝工坊公辦課程：「金工工坊」、「陶藝工坊」、「漆藝工坊」各預計培訓 32 人，合計 96 人。</p> <p>(四)辦理工藝揚星計畫、工藝職人創新之路展籌備工作等。</p> <p>(五)針對在地學校和鄰近(新北市及桃園市)偏鄉小學，規劃「瞧瞧金事堂」、「學學陶樂事」、「工藝藝卡通·藝術 take out」等推廣活動。</p> <p>(六)建置國際工藝茶學苑空間，辦理茶工藝研習 1 場次，共 12 位民眾參與。</p> <p>(七)茶產業及茶文化推動方案(茶藝術與文創深化)：藍染應用蠟染技法之創意商品開發，預計培訓 32 人、20 組產品、成果發表及展覽各 1 場次。</p> <p>(八)辦理 108 春節特別活動「喜樂豬藝起迎新年」，參訪 52,667 人次。</p> |



國立臺灣工藝研究發展中心

預算總說明

中華民國 109 年度

| 工作計畫              | 實施概況 | 實施成果  |
|-------------------|------|---|
| <p>工藝研究發展中心業務</p> |      | <p>二、臺灣工藝與國際對話</p> <p>(一)與文化部合辦「女藝。匯:女性主體與藝術創作展」及籌備 109 年「NO TASTE FOR BAD TASTE—品味法式設計展覽」。</p> <p>(二)完成「2019 曼谷工藝展」，帶領 6 家工藝家參展，現場接單產值約 60 萬元。</p> <p>(三)完成「2019 中國（深圳）國際春季茶產業博覽會」，帶領 15 家工藝家參展，現場交易產值約 355 萬元。</p> <p>(四)完成 2019 新加坡國際家具設計展—臺灣細木作工藝形象推廣參展，計 66 個單位與本次參展者進行名片交換，參訪 9,608 人次，並獲法國 M&amp;O 執行總監邀展。</p> <p>(五)完成「法國大皇宮暨比利時展」，展出新層次 I、新層次 II、Yii 品牌之國際研創作品及臺灣精湛工藝作品計 40 件，參訪達 3 萬人次。</p> <p>(六)辦理「臺灣菲律賓工藝產業合作研發補助案」，與菲律賓設計師討論合作研創執行方向並安排參訪及了解臺灣工藝材質特性。</p> <p>(七)辦理「A NEW LAYER 3」工藝設計精品國際推動計畫：邀請 6 國設計師及 3 位臺灣設計師與設計總監進行設計 X 工藝跨域研創工作營。</p> |

國立臺灣工藝研究發展中心

預算總說明

中華民國 109 年度

四、年度預算編列情形

本年度歲入預算數 9,850 千元，歲出預算數 289,083 千元。

單位：千元

| 科目名稱          | 預算數            |                |               |
|---------------|----------------|----------------|---------------|
|               | 合計             | 經常門            | 資本門           |
| <b>歲入部分：</b>  | <b>9,850</b>   | <b>9,850</b>   |               |
| 1. 一般賠償收入     | 200            | 200            |               |
| 2. 服務費        | 2,700          | 2,700          |               |
| 3. 權利金        | 1,450          | 1,450          |               |
| 4. 租金收入       | 2,900          | 2,900          |               |
| 5. 其他雜項收入     | 2,600          | 2,600          |               |
| <b>歲出部分：</b>  | <b>289,083</b> | <b>261,514</b> | <b>27,569</b> |
| 1. 人員維持       | 89,698         | 89,698         |               |
| 2. 基本行政工作維持   | 29,771         | 29,141         | 630           |
| 3. 推廣工藝研究發展   | 84,398         | 71,209         | 13,189        |
| 4. 工藝培力地方創生計畫 | 74,716         | 63,266         | 11,450        |
| 5. 工藝材質自造計畫   | 10,000         | 7,700          | 2,300         |
| 6. 第一預備金      | 500            | 500            |               |

# 主要表



**國立臺灣工藝研究發展中心**  
**歲入來源別預算表**

中華民國 109 年度

單位：新臺幣千元

經資門併計

| 科 目 |     |   |   | 本年度預算數       | 上年度預算數 | 前年度決算數 | 本年度與<br>上年度比較 | 說 明  |
|-----|-----|---|---|--------------|--------|--------|---------------|------|
| 款   | 項   | 目 | 節 |              |        |        |               |      |
|     |     |   |   | 9,850        | 10,000 | 11,230 | -150          |      |
|     |     |   |   | 0400000000   |        |        |               |      |
| 2   |     |   |   | 罰款及賠償收入      | 200    | 200    | 161           | 0    |
|     |     |   |   | 0461500000   |        |        |               |      |
|     | 194 |   |   | 國立臺灣工藝研究發展中心 | 200    | 200    | 161           | 0    |
|     |     |   |   | 0461500300   |        |        |               |      |
|     |     | 1 |   | 賠償收入         | 200    | 200    | 161           | 0    |
|     |     |   |   | 0461500301   |        |        |               |      |
|     |     |   | 1 | 一般賠償收入       | 200    | 200    | 161           | 0    |
|     |     |   |   | 0500000000   |        |        |               |      |
| 3   |     |   |   | 規費收入         | 2,700  | 3,000  | 2,553         | -300 |
|     |     |   |   | 0561500000   |        |        |               |      |
|     | 163 |   |   | 國立臺灣工藝研究發展中心 | 2,700  | 3,000  | 2,553         | -300 |
|     |     |   |   | 0561500300   |        |        |               |      |
|     |     | 1 |   | 使用規費收入       | 2,700  | 3,000  | 2,553         | -300 |
|     |     |   |   | 0561500307   |        |        |               |      |
|     |     |   | 1 | 服務費          | 2,700  | 3,000  | 2,553         | -300 |
|     |     |   |   | 0700000000   |        |        |               |      |
| 4   |     |   |   | 財產收入         | 4,350  | 4,350  | 5,265         | 0    |
|     |     |   |   | 0761500000   |        |        |               |      |
|     | 211 |   |   | 國立臺灣工藝研究發展中心 | 4,350  | 4,350  | 5,265         | 0    |
|     |     |   |   | 0761500100   |        |        |               |      |
|     |     | 1 |   | 財產孳息         | 4,350  | 4,350  | 5,035         | 0    |
|     |     |   |   | 0761500102   |        |        |               |      |
|     |     |   | 1 | 權利金          | 1,450  | 1,450  | 1,368         | 0    |
|     |     |   |   | 0761500103   |        |        |               |      |
|     |     |   | 2 | 租金收入         | 2,900  | 2,900  | 3,667         | 0    |
|     |     |   |   | 0761500500   |        |        |               |      |
|     |     | 2 |   | 廢舊物資售價       | -      | -      | 229           | -    |
|     |     |   |   | 1200000000   |        |        |               |      |
| 7   |     |   |   | 其他收入         | 2,600  | 2,450  | 3,252         | 150  |
|     |     |   |   | 1261500000   |        |        |               |      |
|     | 210 |   |   | 國立臺灣工藝研究發展中心 | 2,600  | 2,450  | 3,252         | 150  |

本年度預算數係廠商違約逾期交貨之賠償收入。

本年度預算數係辦理委託試驗服務收入，其中2,500千元撥充作為購置試驗研究相關儀器等經費之用。

本年度預算數係場地委外經營等權利金收入。

本年度預算數係場地委外經營及出租予工藝家進駐等租金收入。

前年度決算數係出售廢舊物品收入。

**國立臺灣工藝研究發展中心**  
**歲入來源別預算表**

中華民國 109 年度

單位：新臺幣千元

經資門併計

| 科 目 |   |   |   | 本年度預算數     | 上年度預算數 | 前年度決算數 | 本年度與<br>上年度比較 | 說 明 |   |
|-----|---|---|---|------------|--------|--------|---------------|-----|---|
| 款   | 項 | 目 | 節 |            |        |        |               |     | 名稱及編號   |
|     |   | 1 |   | 1261500200 | 2,600  | 2,450  | 3,252         | 150 |   |
|     |   |   |   | 雜項收入       |        |        |               |     |   |
|     |   | 1 |   | 1261500201 | -      | -      | 37            | -   | 前年度決算數係收回進修補助費等繳庫數。                                       |
|     |   |   |   | 收回以前年度歲出   |        |        |               |     |   |
|     |   | 2 |   | 1261500210 | 2,600  | 2,450  | 3,215         | 150 | 本年度預算數係出售出版品、出借宿舍及辦理人才培育研習課程等收入，其中750千元撥充作為辦理工藝推廣活動等經費之用。 |
|     |   |   |   | 其他雜項收入     |        |        |               |     |   |

**國立臺灣工藝研究發展中心  
歲出機關別預算表**

中華民國 109 年度

單位：新臺幣千元

經資門併計

| 科 目 |   |   |   | 本年度預算數                     | 上年度預算數  | 本年度與<br>上年度比較 | 說 明   |  |
|-----|---|---|---|----------------------------|---------|---------------|-------|--|
| 款   | 項 | 目 | 節 |                            |         |               |       | 名稱及編號  |
| 21  | 6 |   | 1 | 0061000000<br>文化部主管        | 289,083 | 279,885       | 9,198 |  |
|     |   |   |   | 0061500000<br>國立臺灣工藝研究發展中心 |         |               |       |  |
|     |   |   |   | 5361500000<br>文化支出         |         |               |       |  |
|     |   |   |   | 5361500100<br>一般行政         |         |               |       |  |
|     |   |   |   | 5361500200<br>工藝研究發展中心業務   |         |               |       |  |
|     |   |   |   | 5361509800<br>第一預備金        |         |               |       |  |
|     |   |   | 2 |                            | 169,114 | 161,309       | 7,805 | 1. 本年度預算數169,114千元，包括業務費123,512千元，設備及投資26,939千元，獎補助費18,663千元。<br>2. 本年度預算數之內容與上年度之比較如下：<br>(1) 推廣工藝研究發展經費84,398千元，較上年度減列辦理館舍空間改善暨機電設備更新等經費7,636千元。<br>(2) 工藝培力地方創生計畫經費74,716千元，較上年度增列辦理工藝職人影像紀錄製作及出版等經費5,441千元。<br>(3) 新增工藝材質自造計畫經費10,000千元。 |
|     |   |   | 3 |                            | 500     | 500           | 0     | 仍照上年度預算數編列。  |

本  
頁  
空  
白



# 附屬表



**國立臺灣工藝研究發展中心  
歲入項目說明提要表**

中華民國109年度

單位：新臺幣千元

|            |                    |                        |      |     |      |        |
|------------|--------------------|------------------------|------|-----|------|--------|
| 來源子目及細目與編號 | 0461500300<br>賠償收入 | -0461500301<br>-一般賠償收入 | 預算金額 | 200 | 承辦單位 | 本中心各組室 |
|------------|--------------------|------------------------|------|-----|------|--------|

**歲 入 項 目 說 明**

- |  |                             |
|--|-----------------------------|
| <p>一、項目內容<br/>本中心辦理各項展覽、設備採購案之廠商違約逾期交貨等賠償收入。</p> | <p>二、法令依據<br/>依契約書規定辦理。</p> |
|--|-----------------------------|

**金 額 及 說 明**

| 款 | 項   | 目 | 節 | 名 稱                        | 金 額 | 說 明                                 |
|---|-----|---|---|----------------------------|-----|-------------------------------------|
| 2 |     |   |   | 0400000000<br>罰款及賠償收入      | 200 |                                     |
|   | 194 |   |   | 0461500000<br>國立臺灣工藝研究發展中心 | 200 |                                     |
|   |     | 1 |   | 0461500300<br>賠償收入         | 200 |                                     |
|   |     |   | 1 | 0461500301<br>一般賠償收入       | 200 | 本中心辦理各項展覽、設備採購案之廠商違約逾期交貨等賠償收入200千元。 |

**國立臺灣工藝研究發展中心  
歲入項目說明提要表**

中華民國109年度

單位：新臺幣千元

|            |                      |                     |      |       |      |        |
|------------|----------------------|---------------------|------|-------|------|--------|
| 來源子目及細目與編號 | 0561500300<br>使用規費收入 | -0561500307<br>-服務費 | 預算金額 | 2,700 | 承辦單位 | 本中心各組室 |
|------------|----------------------|---------------------|------|-------|------|--------|

歲 入 項 目 說 明

|                          |                             |
|--------------------------|-----------------------------|
| 一、項目內容<br>本中心辦理委託試驗服務收入。 | 二、法令依據<br>本中心材料分析與技術諮詢收費標準。 |
|--------------------------|-----------------------------|

金 額 及 說 明

| 款 | 項   | 目 | 節 | 名 稱                        | 金 額   | 說 明   |
|---|-----|---|---|----------------------------|-------|---|
| 3 |     |   |   | 0500000000<br>規費收入         | 2,700 |   |
|   | 163 |   |   | 0561500000<br>國立臺灣工藝研究發展中心 | 2,700 |   |
|   |     | 1 |   | 0561500300<br>使用規費收入       | 2,700 |   |
|   |     |   | 1 | 0561500307<br>服務費          | 2,700 | 本中心辦理委託試驗服務收入2,700千元，其中2,500千元撥充作為試驗研究相關儀器購置、校正、維修及檢驗材料等經費之用。 |

**國立臺灣工藝研究發展中心  
歲入項目說明提要表**

中華民國109年度

單位：新臺幣千元

|            |                    |                     |      |       |      |        |
|------------|--------------------|---------------------|------|-------|------|--------|
| 來源子目及細目與編號 | 0761500100<br>財產孳息 | -0761500102<br>-權利金 | 預算金額 | 1,450 | 承辦單位 | 本中心各組室 |
|------------|--------------------|---------------------|------|-------|------|--------|

**歲 入 項 目 說 明**

|   |   |
|---|---|
| <p>一、項目內容</p> <p>1. 本中心臺灣工藝會館及臺北當代工藝設計分館餐飲設施等委託民間經營權利金。</p> <p>2. 本中心研發成果授權金。</p> | <p>二、法令依據</p> <p>1. 依據促進民間參與公共建設法規定委託民間機構營運。</p> <p>2. 本中心研發成果授權作業規範。</p> |
|---|---|

**金 額 及 說 明**

| 款 | 項   | 目 | 節 | 名 稱                        | 金 額   | 說 明   |
|---|-----|---|---|----------------------------|-------|---|
| 4 |     |   |   | 0700000000<br>財產收入         | 1,450 |   |
|   | 211 |   |   | 0761500000<br>國立臺灣工藝研究發展中心 | 1,450 |   |
|   |     | 1 |   | 0761500100<br>財產孳息         | 1,450 |   |
|   |     |   | 1 | 0761500102<br>權利金          | 1,450 | 1. 本中心臺灣工藝會館及臺北當代工藝設計分館餐飲設施等委託民間經營權利金收入1,440千元。<br>2. 本中心研發成果授權金收入10千元。 |

**國立臺灣工藝研究發展中心  
歲入項目說明提要表**

中華民國109年度

單位：新臺幣千元

|            |                    |                      |      |       |      |        |
|------------|--------------------|----------------------|------|-------|------|--------|
| 來源子目及細目與編號 | 0761500100<br>財產孳息 | -0761500103<br>-租金收入 | 預算金額 | 2,900 | 承辦單位 | 本中心各組室 |
|------------|--------------------|----------------------|------|-------|------|--------|

**歲 入 項 目 說 明**

**一、項目內容**

1. 本中心出租場地予工藝家進駐及臺灣工藝之家協會等之租金收入。
2. 本中心臺北當代工藝設計分館餐飲設施、紀念品店等委託民間經營之土地租金收入及房屋租金收入。

**二、法令依據**

1. 依據國有財產法第二十八條但書規定辦理。
2. 依據促進民間參與公共建設法規定委託民間機構營運。

**金 額 及 說 明**

| 款 | 項   | 目 | 節 | 名 稱                        | 金 額   | 說 明  |
|---|-----|---|---|----------------------------|-------|--|
| 4 | 211 | 1 |   | 0700000000<br>財產收入         | 2,900 |  |
|   |     |   |   | 0761500000<br>國立臺灣工藝研究發展中心 | 2,900 |  |
|   |     |   |   | 0761500100<br>財產孳息         | 2,900 |  |
|   |     |   |   | 0761500103<br>租金收入         | 2,900 | 1. 本中心出租場地予工藝家進駐及臺灣工藝之家協會等租金收入900千元。<br>2. 本中心臺北當代工藝設計分館餐飲設施、紀念品店等委託民間經營之土地租金收入及房屋租金收入2,000千元。 |

**國立臺灣工藝研究發展中心  
歲入項目說明提要表**

中華民國109年度

單位：新臺幣千元

|            |                    |                        |      |       |      |        |
|------------|--------------------|------------------------|------|-------|------|--------|
| 來源子目及細目與編號 | 1261500200<br>雜項收入 | -1261500210<br>-其他雜項收入 | 預算金額 | 2,600 | 承辦單位 | 本中心各組室 |
|------------|--------------------|------------------------|------|-------|------|--------|

**歲 入 項 目 說 明**

**一、項目內容**

本中心出售專輯等出版品收入、出借宿舍等清潔及管理收入、辦理人才培育研習課程收入等。

**二、法令依據**

依據政府出版品管理要點、本中心職務宿舍管理要點、國有財產法第二十八條但書、本中心工藝文創產業人才培育訓練、研習課程學雜費收費標準等辦理。

**金 額 及 說 明**

| 款 | 項   | 目 | 節 | 名 稱                        | 金 額   | 說 明  |
|---|-----|---|---|----------------------------|-------|--|
| 7 |     |   |   | 1200000000<br>其他收入         | 2,600 |  |
|   | 210 |   |   | 1261500000<br>國立臺灣工藝研究發展中心 | 2,600 |  |
|   |     |   | 1 | 1261500200<br>雜項收入         | 2,600 |  |
|   |     |   | 2 | 1261500210<br>其他雜項收入       | 2,600 | 1. 本中心出售專輯等出版品收入200千元。<br>2. 本中心出借宿舍、廊道等清潔及管理收入1,400千元。<br>3. 本中心辦理人才培育研習課程等收入1,000千元，其中750千元係撥充作為工藝推廣班等活動之教師鐘點費等經費之用。 |

**國立臺灣工藝研究發展中心**  
**歲出計畫提要及分支計畫概況表**

中華民國109年度

經資門併計

單位：新臺幣千元

|           |                 |      |         |
|-----------|-----------------|------|---------|
| 工作計畫名稱及編號 | 5361500100 一般行政 | 預算金額 | 119,469 |
|-----------|-----------------|------|---------|

計畫內容：  
一般性經常性行政業務。

預期成果：  
適切支援各業務單位，加強計畫與作業效能。

| 分支計畫及用途別科目      | 金額     | 承辦單位 | 說明   |  |
|-----------------|--------|------|--|--|
| 01 人員維持         | 89,698 | 人事室  | 本中心預算員額89人，包括職員55人、工友3人、技工2人、駕駛2人、聘用16人、約僱11人，係依規定編列人事費89,698千元。 |  |
| 1000 人事費        | 89,698 |      |  |  |
| 1015 法定編制人員待遇   | 45,356 |      |  |  |
| 1020 約聘僱人員待遇    | 13,274 |      |  |  |
| 1025 技工及工友待遇    | 2,857  |      |  |  |
| 1030 獎金         | 12,168 |      |  |  |
| 1035 其他給與       | 1,368  |      |  |  |
| 1040 加班值班費      | 2,744  |      |  |  |
| 1045 退休退職給付     | 400    |      |  |  |
| 1050 退休離職儲金     | 5,261  |      |  |  |
| 1055 保險         | 6,270  |      |  |  |
| 02 基本行政工作維持     | 29,771 | 秘書室  |  | 本計畫共需經費29,771千元，其內容如下：<br>1. 員工教育訓練費，計列200千元。<br>2. 電費、水費及瓦斯等其他動力費，計列6,200千元。<br>3. 郵資、電話費及數據通訊費，計列1,450千元。<br>4. 租賃公務用器材等其他業務租金，計列200千元。<br>5. 房屋稅、地價稅、車輛牌照稅及燃料費等，計列550千元。<br>6. 辦理財產、公務車輛保險及業務活動保險等費用，計列200千元。<br>7. 臨時人員全年酬金等，計列2,737千元。<br>8. 辦理員工在職訓練與員工協助方案講座鐘點費及採購評選等會議外聘委員、審查費等，計列150千元。<br>9. 購置辦公室公務用品790千元及公務車油料費197千元，計列987千元。<br>10. 辦公室清潔美化、佈置、員工文康活動、保全及一般庶務支出等，計列13,270千元。<br>11. 辦理房屋建築養護，計列1,095千元。<br>12. 車輛及辦公器具養護費，計列200千元。 |
| 2000 業務費        | 29,045 |      |  |  |
| 2003 教育訓練費      | 200    |      |  |  |
| 2006 水電費        | 6,200  |      |  |  |
| 2009 通訊費        | 1,450  |      |  |  |
| 2021 其他業務租金     | 200    |      |  |  |
| 2024 稅捐及規費      | 550    |      |  |  |
| 2027 保險費        | 200    |      |  |  |
| 2033 臨時人員酬金     | 2,737  |      |  |  |
| 2036 按日按件計資酬金   | 150    |      |  |  |
| 2051 物品         | 987    |      |  |  |
| 2054 一般事務費      | 13,270 |      |  |  |
| 2063 房屋建築養護費    | 1,095  |      |  |  |
| 2066 車輛及辦公器具養護費 | 200    |      |  |  |
| 2069 設施及機械設備養護費 | 1,006  |      |  |  |
| 2072 國內旅費       | 590    |      |  |  |
| 2081 運費         | 80     |      |  |  |
| 2093 特別費        | 130    |      |  |  |
| 3000 設備及投資      | 630    |      |  |  |



**國立臺灣工藝研究發展中心**  
**歲出計畫提要及分支計畫概況表**  
 中華民國109年度

經資門併計

單位：新臺幣千元

| 工作計畫名稱及編號  | 5361500100 一般行政 | 預算金額 | 119,469                         |
|------------|-----------------|------|---------------------------------|
| 分支計畫及用途別科目 | 金額              | 承辦單位 | 說 明                             |
| 3035 雜項設備費 | 630             |      | 13. 機電設備等養護費用，計列1,006千元。        |
| 4000 獎補助費  | 96              |      | 14. 辦理國內出差所需旅費，計列590千元。         |
| 4085 獎勵及慰問 | 96              |      | 15. 運送公物所需運費，計列80千元。            |
|            |                 |      | 16. 依規定編列首長特別費，計列130千元。         |
|            |                 |      | 17. 退休退職人員三節慰問金，計列96千元。         |
|            |                 |      | 18. 購置或汰換辦公室雜項設備等，計列630千元（資本門）。 |

**國立臺灣工藝研究發展中心**  
**歲出計畫提要及分支計畫概況表**

經資門併計

中華民國109年度

單位：新臺幣千元

|           |                       |      |         |
|-----------|-----------------------|------|---------|
| 工作計畫名稱及編號 | 5361500200 工藝研究發展中心業務 | 預算金額 | 169,114 |
|-----------|-----------------------|------|---------|

計畫內容：

1. 工藝調查研究、技術分析與加值應用。
2. 臺灣工藝文化國際交流。
3. 輔導及辦理工藝相關競賽及展覽宣傳活動。
4. 館舍營運及提升空間機能。
5. 工藝教育推廣宣傳活動。
6. 工藝圖書、資訊推展建置。
7. 工藝典藏運用。
8. 社區工藝扶植及專業工藝人才培育。
9. 臺灣工藝史料及工藝素材庫建置。
10. 臺灣工藝之家產業提升與補助。
11. 工藝培力地方創生計畫。
12. 工藝材質自造計畫。
13. 工藝研究發展中心業務宣導。

預期成果：

1. 營造工藝發展優良環境，帶動國內工藝事業發展。
2. 鼓勵傳統工藝技術傳承與現代工藝開發創新。
3. 促進工藝多元發展，保存工藝文化資產。
4. 建立工藝知識交流平臺，開拓國際工藝文化視野。
5. 營造工藝文化優質環境，提升國民工藝創作及欣賞質能。
6. 形塑臺灣工藝產業產品品牌及國家文化意象。
7. 建置調查研究史料、辦理主題展覽、建構數位化史料及建置工藝材料及技藝知識庫。
8. 扶植臺灣工藝之家推展工藝產業創新、行銷及地方特色工藝推廣與技藝傳承。
9. 保存地方工藝文化，協助地方工藝傳統產業轉化為新工藝產業，創造地方工藝文化亮點與機會。
10. 透過材料性質的研究分類、分析各種傳統工藝媒材與智能材料複合自造的機會，以材料複合概念開關工藝設計之創新與研發將智能材料運用在工藝產品。

| 分支計畫及用途別科目      | 金額     | 承辦單位   | 說明  |
|-----------------|--------|--------|---|
| 01 推廣工藝研究發展     | 84,398 | 本中心各組室 | 本計畫共需經費84,398千元，其內容如下（含政策宣導經費）：<br>1. 臺灣工藝文化資源調查、技術研發與加值應用，辦理工藝技術開發材料分析與提供技術諮詢服務、新材料運用於多媒材等，計列3,287千元（其中收支併列2,500千元，含資本門1,500千元）。<br>2. 工藝競賽典藏，包括辦理工藝成就獎與臺灣工藝競賽（含獎勵金3,465千元）、生活工藝系列展覽等活動；辦理工藝文化意識教育與推廣活動（其中收支併列250千元），含工藝文化社群建構、工藝文化推廣活動等業務；辦理工藝圖書資訊服務提升計畫；辦理工藝典藏運用計畫，國家藝師工藝典藏品購藏與數位化等；辦理產業發展，含多角化工藝社區產能提升扶植、工藝人才培育等（其中收支併列500千元）；及配合業務執行進用臨時人員等經費，計列26,391千元（含資本門1,560千元）。<br>3. 文化部全球布局行動方案106-109年第二期國際及兩岸交流中程計畫總經費2,374,044千元，分年辦理，106至108年已編列926,787千元，本年度續編312,643千元，其中本計畫編列6,169千元，包括辦理臺灣工藝文化國際交流參訪，參加泰國曼谷工藝展出國旅 |
| 2000 業務費        | 59,980 |        |   |
| 2006 水電費        | 2,854  |        |   |
| 2009 通訊費        | 215    |        |   |
| 2018 資訊服務費      | 650    |        |   |
| 2021 其他業務租金     | 181    |        |   |
| 2027 保險費        | 490    |        |   |
| 2033 臨時人員酬金     | 9,192  |        |   |
| 2036 按日按件計資酬金   | 4,500  |        |   |
| 2042 國際組織會費     | 10     |        |   |
| 2045 國內組織會費     | 10     |        |   |
| 2051 物品         | 3,368  |        |   |
| 2054 一般事務費      | 35,615 |        |   |
| 2069 設施及機械設備養護費 | 835    |        |   |
| 2072 國內旅費       | 1,190  |        |   |
| 2075 大陸地區旅費     | 316    |        |   |
| 2078 國外旅費       | 283    |        |   |
| 2081 運費         | 175    |        |   |
| 2084 短程車資       | 96     |        |   |
| 3000 設備及投資      | 13,189 |        |   |
| 3010 房屋建築及設備費   | 5,800  |        |   |

**國立臺灣工藝研究發展中心**  
**歲出計畫提要及分支計畫概況表**

經資門併計

中華民國109年度

單位：新臺幣千元

| 工作計畫名稱及編號     | 5361500200 工藝研究發展中心業務 | 預算金額 | 169,114  |
|---------------|-----------------------|------|--|
| 分支計畫及用途別科目    | 金額                    | 承辦單位 | 說 明  |
| 3020 機械設備費    | 1,600                 |      | 費及展覽等，補助國內團體與個人辦理各項工藝展演、推廣等活動。<br>4.辦理大陸地區產業博覽會暨參訪行程等大陸地區旅費，計列316千元。<br>5.辦理館舍營運與提升空間機能計畫，展示區營運、展場設備充實維護更新、工坊環境設施整備營運與各館舍建物修護等，及配合業務執行進用臨時人員等經費，暨辦理委外經營旅館業登記申請及土地個案變更相關經費，計列16,647千元（含資本門4,659千元）。<br>6.辦理志工招募培訓、進修講習、參訪觀摩與經驗交流、宣導媒體公關業務等，計列1,875千元（含資本門18千元）。<br>7.工藝資訊推展建置，辦理網站維護、功能擴充、軟硬體設備購置更新、資訊網路整合與資通安全管理等，計列3,020千元（含資本門2,299千元）。<br>8.臺灣工藝史料及工藝素材庫建置，辦理臺灣生活工藝文化演繹研究出版及展示推廣、臺灣在地工藝材料與技藝知識系統建置等，計列2,848千元（含資本門353千元）。<br>9.臺灣工藝之家產業提升與補助，辦理甄選、展覽、行銷推廣、傳宣、工藝教育、座談會等，精進臺灣工藝之家專業技能、臺灣工藝鏈傳續開展及提升能見度，計列7,725千元。<br>10.新南向工藝產業交流合作，以文化融合產業形式和國際合作，邀請菲律賓等國合作對象來臺參訪、參加國際展會、舉辦研創工作營等，共同發展工藝產業，提升國際產業化能力，計列3,045千元。<br>11.臺日漆藝交流展，藉以提升雙方漆藝交流與臺灣漆藝創作層次，包括規劃展覽、舉辦漆藝工作營或研討會等，計列3,075千元。<br>12.工藝互動特展，呈現工藝產業演進過程之陳列展品及配合整修展場地板等，有助於 |
| 3030 資訊軟硬體設備費 | 2,499                 |      |  |
| 3035 雜項設備費    | 3,270                 |      |  |
| 3040 權利       | 20                    |      |  |
| 4000 獎補助費     | 11,229                |      |  |
| 4040 對國內團體之捐助 | 4,864                 |      |  |
| 4085 獎勵及慰問    | 3,465                 |      |  |
| 4090 其他補助及捐助  | 2,900                 |      |  |

**國立臺灣工藝研究發展中心**  
**歲出計畫提要及分支計畫概況表**

經資門併計

中華民國109年度

單位：新臺幣千元

| 工作計畫名稱及編號       | 5361500200 工藝研究發展中心業務 | 預算金額   | 169,114   |
|-----------------|-----------------------|--------|---|
| 分支計畫及用途別科目      | 金額                    | 承辦單位   | 說 明   |
| 02 工藝培力地方創生計畫   | 74,716                | 本中心各組室 | 文化體驗教育推展，加深工藝美學認知，計列5,000千元（含資本門2,800千元）。<br>13. 辦理國際竹工藝研創展覽及其產業交流活動等，將臺灣竹文化整合呈現，以連結國際環境主流議題，計列5,000千元。   |
| 2000 業務費        | 57,032                |        | 工藝培力・地方創生計畫總經費329,940千元，執行期間為108至111年，108年已編列69,275千元，本年度續編第2年經費74,716千元，旨在保存地方工藝文化，利用科技與跨領域知識，協助地方工藝傳統產業重新找到永續經營切入點，轉化為新工藝產業，創造地方工藝文化亮點與機會，進而再帶動與深化在地特色的生活文化發展，其內容如下（含政策宣導經費）： |
| 2009 通訊費        | 40                    |        |   |
| 2021 其他業務租金     | 90                    |        |   |
| 2027 保險費        | 23                    |        |   |
| 2033 臨時人員酬金     | 9,849                 |        |   |
| 2036 按日按件計資酬金   | 7,154                 |        |   |
| 2051 物品         | 2,018                 |        |   |
| 2054 一般事務費      | 36,281                |        | 1. 重建工藝DNA再生鏈結24,194千元，包括：  |
| 2069 設施及機械設備養護費 | 185                   |        | (1)完善地區工藝知識系統，建構臺灣工藝知識論述體系與資料系統建置，辦理工藝史研究與活化利用、文獻資料蒐集整理等；工藝職人影像全紀錄製作暨充實國民工藝文化記憶庫出版；及配合業務執行進用臨時人力等經費，計列19,710千元（含資本門2,730千元）。  |
| 2072 國內旅費       | 1,030                 |        | (2)時尚生活風格帶動在地文化重建，在地生活文化時尚轉化國際工作營及成果展演、金工陶瓷跨界研習推廣等；及配合業務執行進用臨時人力等經費，計列4,484千元（含資本門245千元）。   |
| 2081 運費         | 362                   |        | 2. 以地方工藝文化引導新未來11,245千元，包括：   |
| 3000 設備及投資      | 11,450                |        | (1)以文化藍圖推動工藝跨域發展，辦理科技結合工藝文化發展工作營及補助研創、多媒材工藝品開發、數位互動展示開發及硬體建置等；及配合業務執行進用臨時人力等經費，計列6,195千元（含資本門2,000千元）。  |
| 3015 公共建設及設施費   | 5,685                 |        | (2)國際領先議題創造實驗室，辦理國內外專家領先議題研創工作營及補助參展，工藝材料試驗及實驗性設計思考導入工  |
| 3020 機械設備費      | 115                   |        |   |
| 3030 資訊軟硬體設備費   | 1,300                 |        |   |
| 3035 雜項設備費      | 4,350                 |        |   |
| 4000 獎補助費       | 6,234                 |        |   |
| 4040 對國內團體之捐助   | 3,369                 |        |   |
| 4090 其他補助及捐助    | 2,865                 |        |   |

**國立臺灣工藝研究發展中心**  
**歲出計畫提要及分支計畫概況表**  
中華民國109年度

經資門併計

單位：新臺幣千元

| 工作計畫名稱及編號     | 5361500200 工藝研究發展中心業務 | 預算金額 | 169,114  |
|---------------|-----------------------|------|--|
| 分支計畫及用途別科目    | 金額                    | 承辦單位 | 說明   |
|               |                       |      | <p>藝研發及補助等；及配合業務執行進用臨時人力等經費，計列5,050千元（含資本門230千元）。</p> <p>3.建構與傳播多元工藝文化走向國際39,277千元，包括：</p> <p>(1)工藝文化在地扎根，辦理工藝美感教育，推廣校園師生生活工藝交流及工藝專題講座，補助青年參與國內外展覽、永續創新工藝主題展覽策展、茶工藝等美學推廣體驗活動、草屯園區空間改善等；及配合業務執行進用臨時人力等經費，計列21,470千元（含資本門6,055千元）。</p> <p>(2)臺灣工藝與國際對話，建構臺灣文化新貌與國際交流，策劃工藝主題特展與亞洲國家交流，辦理文化整體意象建構設計策展工作營，補助跨界整合文化呈現發展研創；辦理溫暖臺灣—工藝行銷整合，聯合徵選行銷、推廣臺灣優良工藝品及Yii品牌，國內外及兩岸展會行銷拓展等；及配合業務執行進用臨時人力等經費，計列17,807千元（含資本門190千元）。</p> |
| 03 工藝材質自造計畫   | 10,000                | 技術組  | <p>工藝材質自造計畫，規劃總經費40,000千元，執行期間為109至111年，本年度編列第1年經費10,000千元（含資本門2,300千元），透過科技運用、研究，以材料複合概念開闢工藝設計之創新製作，辦理工藝材質跨域實驗、結合社區在地工藝材質進行材料試驗導入創新設計應用開發，將創新實踐經驗與成果整合，建立在地與國際連結網絡。</p>   |
| 2000 業務費      | 6,500                 |      |  |
| 2018 資訊服務費    | 500                   |      |  |
| 2021 其他業務租金   | 600                   |      |  |
| 2027 保險費      | 40                    |      |  |
| 2036 按日按件計資酬金 | 2,160                 |      |  |
| 2051 物品       | 650                   |      |  |
| 2054 一般事務費    | 2,440                 |      |  |
| 2072 國內旅費     | 60                    |      |  |
| 2084 短程車資     | 50                    |      |  |
| 3000 設備及投資    | 2,300                 |      |  |
| 3020 機械設備費    | 2,000                 |      |  |
| 3035 雜項設備費    | 300                   |      |  |

**國立臺灣工藝研究發展中心**  
**歲出計畫提要及分支計畫概況表**  
 中華民國109年度

經資門併計

單位：新臺幣千元

| 工作計畫名稱及編號     | 5361500200 工藝研究發展中心業務 |      | 預算金額 |   |
|---------------|-----------------------|------|------|---|
| 分支計畫及用途別科目    | 金額                    | 承辦單位 | 說    | 明 |
| 4000 獎補助費     | 1,200                 |      |      |   |
| 4040 對國內團體之捐助 | 200                   |      |      |   |
| 4090 其他補助及捐助  | 1,000                 |      |      |   |

**國立臺灣工藝研究發展中心**  
**歲出計畫提要及分支計畫概況表**  
 中華民國109年度

經資門併計

單位：新臺幣千元

|           |                  |      |     |
|-----------|------------------|------|-----|
| 工作計畫名稱及編號 | 5361509800 第一預備金 | 預算金額 | 500 |
|-----------|------------------|------|-----|

計畫內容：

預期成果：

| 分支計畫及用途別科目 | 金額  | 承辦單位   | 說明                |
|------------|-----|--------|-------------------|
| 01 第一預備金   | 500 | 本中心各組室 | 按經常支出總額百分之一範圍內編列。 |
| 6000 預備金   | 500 |        |                   |
| 6005 第一預備金 | 500 |        |                   |

**國立臺灣工藝研究發展中心**  
**各項費用彙計表**

中華民國109年度

單位：新臺幣千元

| 工作計畫名稱及編號<br>第一、二級用途別<br>科目名稱及編號 | 5361500100<br>一般行政 | 5361500200<br>工藝研究發展<br>中心業務 | 5361509800<br>第一預備金 | 合 計     |
|----------------------------------|--------------------|------------------------------|---------------------|---------|
| 合 計                              | 119,469            | 169,114                      | 500                 | 289,083 |
| 1000 人事費                         | 89,698             | -                            | -                   | 89,698  |
| 1015 法定編制人員待遇                    | 45,356             | -                            | -                   | 45,356  |
| 1020 約聘僱人員待遇                     | 13,274             | -                            | -                   | 13,274  |
| 1025 技工及工友待遇                     | 2,857              | -                            | -                   | 2,857   |
| 1030 獎金                          | 12,168             | -                            | -                   | 12,168  |
| 1035 其他給與                        | 1,368              | -                            | -                   | 1,368   |
| 1040 加班值班費                       | 2,744              | -                            | -                   | 2,744   |
| 1045 退休退職給付                      | 400                | -                            | -                   | 400     |
| 1050 退休離職儲金                      | 5,261              | -                            | -                   | 5,261   |
| 1055 保險                          | 6,270              | -                            | -                   | 6,270   |
| 2000 業務費                         | 29,045             | 123,512                      | -                   | 152,557 |
| 2003 教育訓練費                       | 200                | -                            | -                   | 200     |
| 2006 水電費                         | 6,200              | 2,854                        | -                   | 9,054   |
| 2009 通訊費                         | 1,450              | 255                          | -                   | 1,705   |
| 2018 資訊服務費                       | -                  | 1,150                        | -                   | 1,150   |
| 2021 其他業務租金                      | 200                | 871                          | -                   | 1,071   |
| 2024 稅捐及規費                       | 550                | -                            | -                   | 550     |
| 2027 保險費                         | 200                | 553                          | -                   | 753     |
| 2033 臨時人員酬金                      | 2,737              | 19,041                       | -                   | 21,778  |
| 2036 按日按件計資酬金                    | 150                | 13,814                       | -                   | 13,964  |
| 2042 國際組織會費                      | -                  | 10                           | -                   | 10      |
| 2045 國內組織會費                      | -                  | 10                           | -                   | 10      |
| 2051 物品                          | 987                | 6,036                        | -                   | 7,023   |
| 2054 一般事務費                       | 13,270             | 74,336                       | -                   | 87,606  |
| 2063 房屋建築養護費                     | 1,095              | -                            | -                   | 1,095   |
| 2066 車輛及辦公器具養護費                  | 200                | -                            | -                   | 200     |
| 2069 設施及機械設備養護費                  | 1,006              | 1,020                        | -                   | 2,026   |
| 2072 國內旅費                        | 590                | 2,280                        | -                   | 2,870   |
| 2075 大陸地區旅費                      | -                  | 316                          | -                   | 316     |
| 2078 國外旅費                        | -                  | 283                          | -                   | 283     |



**國立臺灣工藝研究發展中心**  
**各項費用彙計表**

中華民國109年度

單位：新臺幣千元

| 工作計畫名稱及編號<br>第一、二級用途別<br>科目名稱及編號 | 5361500100<br>一般行政 | 5361500200<br>工藝研究發展<br>中心業務 | 5361509800<br>第一預備金 | 合 計    |
|----------------------------------|--------------------|------------------------------|---------------------|--------|
| 2081 運費                          | 80                 | 537                          | -                   | 617    |
| 2084 短程車資                        | -                  | 146                          | -                   | 146    |
| 2093 特別費                         | 130                | -                            | -                   | 130    |
| 3000 設備及投資                       | 630                | 26,939                       | -                   | 27,569 |
| 3010 房屋建築及設備費                    | -                  | 5,800                        | -                   | 5,800  |
| 3015 公共建設及設施費                    | -                  | 5,685                        | -                   | 5,685  |
| 3020 機械設備費                       | -                  | 3,715                        | -                   | 3,715  |
| 3030 資訊軟硬體設備費                    | -                  | 3,799                        | -                   | 3,799  |
| 3035 雜項設備費                       | 630                | 7,920                        | -                   | 8,550  |
| 3040 權利                          | -                  | 20                           | -                   | 20     |
| 4000 獎補助費                        | 96                 | 18,663                       | -                   | 18,759 |
| 4040 對國內團體之捐助                    | -                  | 8,433                        | -                   | 8,433  |
| 4085 獎勵及慰問                       | 96                 | 3,465                        | -                   | 3,561  |
| 4090 其他補助及捐助                     | -                  | 6,765                        | -                   | 6,765  |
| 6000 預備金                         | -                  | -                            | 500                 | 500    |
| 6005 第一預備金                       | -                  | -                            | 500                 | 500    |

國立臺灣工藝  
歲出一級用途  
中華民國

| 科 目 |   |   |   | 經 常 支        |        |         |        |     |
|-----|---|---|---|--------------|--------|---------|--------|-----|
| 款   | 項 | 目 | 節 | 名 稱          | 人事費    | 業務費     | 獎補助費   | 債務費 |
| 21  |   |   |   | 文化部主管        |        |         |        |     |
|     | 6 |   |   | 國立臺灣工藝研究發展中心 | 89,698 | 152,557 | 18,759 | -   |
|     |   |   |   | 文化支出         | 89,698 | 152,557 | 18,759 | -   |
|     |   | 1 |   | 一般行政         | 89,698 | 29,045  | 96     | -   |
|     |   | 2 |   | 工藝研究發展中心業務   | -      | 123,512 | 18,663 | -   |
|     |   | 3 |   | 第一預備金        | -      | -       | -      | -   |

研究發展中心  
別科目分析表

109年度

單位：新臺幣千元

| 出   |         | 資本支出 |        |      |     |        | 合計      |
|-----|---------|------|--------|------|-----|--------|---------|
| 預備金 | 小計      | 業務費  | 設備及投資  | 獎補助費 | 預備金 | 小計     |         |
| 500 | 261,514 | -    | 27,569 | -    | -   | 27,569 | 289,083 |
| 500 | 261,514 | -    | 27,569 | -    | -   | 27,569 | 289,083 |
| -   | 118,839 | -    | 630    | -    | -   | 630    | 119,469 |
| -   | 142,175 | -    | 26,939 | -    | -   | 26,939 | 169,114 |
| 500 | 500     | -    | -      | -    | -   | -      | 500     |

| 科 目 |   |   |   | 設 備                        |    |         |         |       |
|-----|---|---|---|----------------------------|----|---------|---------|-------|
| 款   | 項 | 目 | 節 | 名 稱 及 編 號                  | 土地 | 房屋建築及設備 | 公共建設及設施 | 機械設備  |
| 21  |   |   |   | 0061000000<br>文化部主管        |    |         |         |       |
|     | 6 |   |   | 0061500000<br>國立臺灣工藝研究發展中心 | -  | 5,800   | 5,685   | 3,715 |
|     |   |   |   | 5361500000<br>文化支出         | -  | 5,800   | 5,685   | 3,715 |
|     |   | 1 |   | 5361500100<br>一般行政         | -  | -       | -       | -     |
|     |   | 2 |   | 5361500200<br>工藝研究發展中心業務   | -  | 5,800   | 5,685   | 3,715 |

研究發展中心  
分析表  
109年度

單位：新臺幣千元

| 及    |        | 投     |     |     | 資 |        | 其他資本支出 | 合 計 |
|------|--------|-------|-----|-----|---|--------|--------|-----|
| 運輸設備 | 資訊軟體設備 | 雜項設備  | 權 利 | 投 資 |   |        |        |     |
| -    | 3,799  | 8,550 | 20  | -   | - | 27,569 |        |     |
| -    | 3,799  | 8,550 | 20  | -   | - | 27,569 |        |     |
| -    | -      | 630   | -   | -   | - | 630    |        |     |
| -    | 3,799  | 7,920 | 20  | -   | - | 26,939 |        |     |

本  
頁  
空  
白

國立臺灣工藝研究發展中心  
人事費彙計表  
中華民國109年度

單位：新臺幣千元

| 人 事 費 別    | 金 額    | 說 明 |
|------------|--------|-----|
| 一、民意代表待遇   | -      |     |
| 二、政務人員待遇   | -      |     |
| 三、法定編制人員待遇 | 45,356 |     |
| 四、約聘僱人員待遇  | 13,274 |     |
| 五、技工及工友待遇  | 2,857  |     |
| 六、獎金       | 12,168 |     |
| 七、其他給與     | 1,368  |     |
| 八、加班值班費    | 2,744  |     |
| 九、退休退職給付   | 400    |     |
| 十、退休離職儲金   | 5,261  |     |
| 十一、保險      | 6,270  |     |
| 十二、調待準備    | -      |     |
| 合 計        | 89,698 |     |

國立臺灣工藝  
預算員額  
中華民國

| 科 目 |   |   |                                | 員 額 ( 單位： |     |     |     |     |     |     |     |     |     |     |     |     |     |
|-----|---|---|--------------------------------|-----------|-----|-----|-----|-----|-----|-----|-----|-----|-----|-----|-----|-----|-----|
| 款   | 項 | 目 | 節 名 稱                          | 職 員       |     | 警 察 |     | 法 警 |     | 駐 警 |     | 工 友 |     | 技 工 |     | 駕 駛 |     |
|     |   |   |                                | 本年度       | 上年度 | 本年度 | 上年度 | 本年度 | 上年度 | 本年度 | 上年度 | 本年度 | 上年度 | 本年度 | 上年度 | 本年度 | 上年度 |
| 21  |   |   | 0061000000<br>文化部主管            |           |     |     |     |     |     |     |     |     |     |     |     |     |     |
|     | 6 |   | 0061500000<br>國立臺灣工藝研究<br>發展中心 | 55        | 55  | -   | -   | -   | -   | -   | -   | 3   | 3   | 2   | 2   | 2   | 3   |
|     |   | 1 | 5361500100<br>一般行政             | 55        | 55  | -   | -   | -   | -   | -   | -   | 3   | 3   | 2   | 2   | 2   | 3   |



研究發展中心  
明細表  
109年度

單位：新臺幣千元

| 人     |       |       |       |       |       |       |       | 年 需 經 費 |        |       | 說 明  |
|-------|-------|-------|-------|-------|-------|-------|-------|---------|--------|-------|--|
| 聘 用   |       | 約 僱   |       | 駐外雇員  |       | 合 計   |       | 本 年 度   | 上 年 度  | 比 較   |  |
| 本 年 度 | 上 年 度 | 本 年 度 | 上 年 度 | 本 年 度 | 上 年 度 | 本 年 度 | 上 年 度 |         |        |       |  |
| 16    | 16    | 11    | 11    | -     | -     | 89    | 90    | 86,954  | 85,943 | 1,011 | 國立臺灣工藝研究發展中心以業務費預計進用臨時人員35人及按日計酬單工人力21,778千元及勞務承攬47人17,450千元，分述如下：<br>1. 基本行政工作維持，預計進用臨時人員6人，經費2,737千元；勞務承攬27人，經費11,090千元。<br>2. 推廣工藝研究發展，預計進用臨時人員14人及按日計酬單工人力，經費9,192千元；勞務承攬20人，經費6,360千元。<br>3. 工藝培力地方創生計畫，預計進用臨時人員15人及按日計酬單工人力，經費9,849千元。 |
| 16    | 16    | 11    | 11    | -     | -     | 89    | 90    | 86,954  | 85,943 | 1,011 |  |

本  
頁  
空  
白

國立臺灣工藝研究發展中心  
公務車輛明細表

中華民國109年度

單位：新臺幣千元

| 車輛數 | 車輛種類    | 乘客人數<br>不含司機 | 購置<br>年月 | 汽缸總<br>排氣量<br>(立方公分) | 油料費    |       |       | 養護費 | 其他  | 備註                          |
|-----|---------|--------------|----------|----------------------|--------|-------|-------|-----|-----|-----------------------------|
|     |         |              |          |                      | 數量(公升) | 單價(元) | 金額    |     |     |                             |
|     | 現有車輛：   |              |          |                      |        |       |       |     |     |                             |
| 1   | 首長專用車   | 4            | 107.02   | 1,798                | 1,668  | 29.00 | 48    | 9   | 32  | AYQ-2833。                   |
| 1   | 小客貨兩用車  | 7            | 99.06    | 2,198                | 852    | 29.00 | 25    | 51  | 22  | 8405-ZN。                    |
|     |         |              |          |                      |        | 972   | 17.10 | 17  |     | 油氣雙燃料車                      |
| 1   | 小客貨兩用車  | 7            | 99.06    | 2,198                | 852    | 29.00 | 25    | 51  | 22  | 8407-ZN。                    |
|     |         |              |          |                      |        | 972   | 17.10 | 17  |     | 油氣雙燃料車                      |
| 1   | 小客貨兩用車  | 7            | 101.03   | 2,351                | 1,668  | 29.00 | 48    | 51  | 21  | 8466-Q2。                    |
| 2   | 一般公務用機車 | 1            | 96.07    | 125                  | 624    | 29.00 | 18    | 4   | 4   | 693-BWA。                    |
|     |         |              |          |                      |        |       |       |     |     | 695-BWA。                    |
| 1   | 電動機車    | 1            | 108.02   | 0                    | 0      | 0.00  | 0     | 2   | 1   | EWD-5990〈10<br>8年2月受贈〉<br>。 |
|     | 合 計     |              |          |                      | 7,608  |       | 197   | 168 | 102 |                             |

預算員額： 職員 55 人 技工 2 人  
 警察 0 人 駕駛 2 人  
 法警 0 人 聘用 16 人  
 駐警 0 人 約僱 11 人  
 工友 3 人 駐外雇員 0 人

合計： 89 人

國立臺灣工藝

現有辦公房

中華民國

| 區 分       | 自有   |           |         |       | 無償借用 |    |       |
|-----------|------|-----------|---------|-------|------|----|-------|
|           | 單位數  | 面積        | 取得成本    | 年需養護費 | 單位數  | 面積 | 年需養護費 |
| 一、辦公房屋    | 8棟   | 19,715.25 | 211,369 | 530   |      | -  | -     |
| 二、機關宿舍    | 21戶  | 1,202.19  | 13,022  | 115   |      | -  | -     |
| 1 首長宿舍    | 1戶   | 173.94    | 638     | 25    |      | -  | -     |
| 2 單房間職務宿舍 | 15戶  | 570.96    | 9,692   | 55    |      | -  | -     |
| 3 多房間職務宿舍 | 5戶   | 457.29    | 2,692   | 35    |      | -  | -     |
| 三、其他      | 111個 | 27,734.58 | 490,175 | 450   |      | -  | -     |
| 合 計       |      | 48,652.02 | 714,566 | 1,095 |      | -  | -     |

# 研究發展中心

## 舍明細表

109年度

單位：新臺幣千元，平方公尺

| 有償租用或借用 |    |    |    |       | 合計        |    |    |       |
|---------|----|----|----|-------|-----------|----|----|-------|
| 單位數     | 面積 | 押金 | 租金 | 年需養護費 | 面積        | 押金 | 租金 | 年需養護費 |
|         | -  | -  | -  | -     | 19,715.25 | -  | -  | 530   |
|         | -  | -  | -  | -     | 1,202.19  | -  | -  | 115   |
|         | -  | -  | -  | -     | 173.94    | -  | -  | 25    |
|         | -  | -  | -  | -     | 570.96    | -  | -  | 55    |
|         | -  | -  | -  | -     | 457.29    | -  | -  | 35    |
|         | -  | -  | -  | -     | 27,734.58 | -  | -  | 450   |
|         | -  | -  | -  | -     | 48,652.02 | -  | -  | 1,095 |

本  
頁  
空  
白

**國立臺灣工藝研究發展中心**  
**收支併列案款對照表**

中華民國109年度

單位：新臺幣千元

| 歲  |   |   |   | 出                          | 歲         |   |     |   | 入     |                            |           |
|----|---|---|---|----------------------------|-----------|---|-----|---|-------|----------------------------|-----------|
| 科  |   |   |   | 預 算 數                      | 科         |   |     |   | 預 算 數 |                            |           |
| 款  | 項 | 目 | 節 |                            | 名 稱 及 編 號 | 款 | 項   | 目 |       | 節                          | 名 稱 及 編 號 |
| 21 |   |   |   | 0061000000<br>文化部主管        | 3,250     | 3 |     |   |       | 0500000000<br>規費收入         | 2,500     |
|    | 6 |   |   | 0061500000<br>國立臺灣工藝研究發展中心 | 3,250     |   | 163 |   |       | 0561500000<br>國立臺灣工藝研究發展中心 | 2,500     |
|    |   | 2 |   | 5361500200<br>工藝研究發展中心業務   | 3,250     |   |     | 1 |       | 0561500300<br>使用規費收入       | 2,500     |
|    |   |   |   |                            |           |   |     |   | 1     | 0561500307<br>服務費          | 2,500     |
|    |   |   |   |                            |           | 7 |     |   |       | 1200000000<br>其他收入         | 750       |
|    |   |   |   |                            |           |   | 210 |   |       | 1261500000<br>國立臺灣工藝研究發展中心 | 750       |
|    |   |   |   |                            |           |   |     | 1 |       | 1261500200<br>雜項收入         | 750       |
|    |   |   |   |                            |           |   |     |   | 2     | 1261500210<br>其他雜項收入       | 750       |

| 捐 助 計 畫       | 計 畫<br>起 訖<br>年 度 | 捐 助 對 象 | 捐 助 內 容                                  | 捐 助   |
|---------------|-------------------|---------|--|-------|
|               |                   |         |  | 經 常   |
|               |                   |         |  | 人 事 費 |
| 合計            |                   |         |  | -     |
| 1. 對團體之捐助     |                   |         |  | -     |
| 4040 對國內團體之捐助 |                   |         |  | -     |
| (1)5361500200 |                   |         |  | -     |
| 工藝研究發展中心業務    |                   |         |  |       |
| [1]推廣工藝研究發展   | 01                | 109-109 | 國內企業、商號                                  | -     |
|               |                   |         | 鼓勵企業、商號及相關公會參與工藝文化活動、推廣行銷與國際技藝交流等。       |       |
| [2]工藝培力地方創生計畫 | 02                | 109-109 | 國內企業、商號                                  | -     |
|               |                   |         | 鼓勵企業、商號及相關公會參與工藝跨域及實驗性研創產品，進行國內外文創產業開發等。 |       |
| [3]工藝材質自造計畫   | 03                | 109-109 | 國內企業、商號                                  | -     |
|               |                   |         | 鼓勵企業、商號透過科技運用、研究，以材料複合概念導入創新設計應用開發等。     |       |
| (2)5361500200 |                   |         |  | -     |
| 工藝研究發展中心業務    |                   |         |  |       |
| [1]推廣工藝研究發展   | 01                | 109-109 | 國內團體                                     | -     |
|               |                   |         | 鼓勵民間團體參與工藝文化活動、推廣行銷與國際技藝交流等。             |       |
| [2]工藝培力地方創生計畫 | 02                | 109-109 | 國內團體                                     | -     |
|               |                   |         | 鼓勵民間團體參與工藝跨域及實驗性研創產品，進行國內外文創產業開發等。       |       |
| [3]工藝材質自造計畫   | 03                | 109-109 | 國內團體                                     | -     |
|               |                   |         | 鼓勵國內團體透過科技運用、研究，以材料複合概念導入創新設計應用開發等。      |       |
| 2. 對個人之捐助     |                   |         |  | -     |
| 4085 獎勵及慰問    |                   |         |  | -     |
| (1)5361500100 |                   |         |  | -     |
| 一般行政          |                   |         |  |       |
| [1]基本行政工作維持   | 01                | 109-109 | 個人                                       | -     |
|               |                   |         | 依「退休人員照護事項」，編列退休退職人員三節慰問金，每人每年6千元。       |       |
| (2)5361500200 |                   |         |  | -     |
| 工藝研究發展中心業務    |                   |         |  |       |
| [1]推廣工藝研究發展   | 01                | 109-109 | 個人                                       | -     |
|               |                   |         | 依國家工藝成就獎與臺灣工藝競賽簡章發放獎金，獎勵工藝創作。            |       |
| 4090 其他補助及捐助  |                   |         |  | -     |



研究發展中心  
分析表  
109年度

單位：新臺幣千元

| 經 費    |     | 之 用 途   |     | 分 析    |
|--------|-----|---------|-----|--------|
| 門      |     | 資 本 門   |     | 合 計    |
| 業 務 費  | 其 他 | 營 建 工 程 | 其 他 |        |
| 18,759 | -   | -       | -   | 18,759 |
| 8,433  | -   | -       | -   | 8,433  |
| 8,433  | -   | -       | -   | 8,433  |
| 1,020  | -   | -       | -   | 1,020  |
| 200    | -   | -       | -   | 200    |
| 720    | -   | -       | -   | 720    |
| 100    | -   | -       | -   | 100    |
| 7,413  | -   | -       | -   | 7,413  |
| 4,664  | -   | -       | -   | 4,664  |
| 2,649  | -   | -       | -   | 2,649  |
| 100    | -   | -       | -   | 100    |
| 10,326 | -   | -       | -   | 10,326 |
| 3,561  | -   | -       | -   | 3,561  |
| 96     | -   | -       | -   | 96     |
| 96     | -   | -       | -   | 96     |
| 3,465  | -   | -       | -   | 3,465  |
| 3,465  | -   | -       | -   | 3,465  |
| 6,765  | -   | -       | -   | 6,765  |

| 捐 助 計 畫                     | 計 畫<br>起 訖<br>年 度 | 捐 助 對 象 | 捐 助 內 容                           | 捐 助   |
|-----------------------------|-------------------|---------|-----------------------------------|-------|
|                             |                   |         |                                   | 經 常   |
|                             |                   |         |                                   | 人 事 費 |
| (1)5361500200<br>工藝研究發展中心業務 |                   |         |                                   | -     |
| [1]推廣工藝研究發展                 | 01 109-109        | 個人      | 補助個人參加國內外工藝展會及技藝交流等活動。            | -     |
| [2]工藝培力地方創生計畫               | 02 109-109        | 個人      | 鼓勵個人參與工藝跨域及實驗性研創產品，進行國內外文創產業開發等。  | -     |
| [3]工藝材質自造計畫                 | 03 109-109        | 個人      | 鼓勵個人透過科技運用、研究，以材料複合概念導入創新設計應用開發等。 | -     |

研究發展中心  
分析表  
109年度

單位：新臺幣千元

| 經 費   |     | 之 用 途   |     | 分 析   |
|-------|-----|---------|-----|-------|
| 門     |     | 資 本 門   |     | 合 計   |
| 業 務 費 | 其 他 | 營 建 工 程 | 其 他 |       |
| 6,765 | -   | -       | -   | 6,765 |
| 2,900 | -   | -       | -   | 2,900 |
| 2,865 | -   | -       | -   | 2,865 |
| 1,000 | -   | -       | -   | 1,000 |

本  
頁  
空  
白

**國立臺灣工藝研究發展中心**  
**派員出國計畫預算總表**  
中華民國109年度

單位：新臺幣千元

| 類 別 | 本 年 度<br>計 畫 項 數 | 本 年 度 預 計<br>人 天 | 本 年 度<br>預 算<br>數 | 上 年 度<br>計 畫 項 數 | 上 年 度 核 定<br>人 天 | 上 年 度<br>預 算<br>數 |
|-----|------------------|------------------|-------------------|------------------|------------------|-------------------|
| 合 計 | 2                | 32               | 283               | 3                | 22               | 218               |
| 考 察 | 2                | 32               | 283               | 3                | 22               | 218               |
| 視 察 | -                | -                | -                 | -                | -                | -                 |
| 訪 問 | -                | -                | -                 | -                | -                | -                 |
| 開 會 | -                | -                | -                 | -                | -                | -                 |
| 談 判 | -                | -                | -                 | -                | -                | -                 |
| 進 修 | -                | -                | -                 | -                | -                | -                 |
| 研 究 | -                | -                | -                 | -                | -                | -                 |
| 實 習 | -                | -                | -                 | -                | -                | -                 |

| 計畫名稱及領域代碼  | 擬前往國家 | 擬拜會或視察機構  | 計畫內容   | 預計前往期間        | 預計天數 | 擬派人數 |
|--|-------|---|--|---------------|------|------|
| 一. 考察<br>01 2020曼谷工藝展91                                  | 泰國    | 曼谷工藝展   | 曼谷工藝展(Crafts Bangkok)前身為泰國國際工藝創新展(101年~106年)。展會目標為扶植泰國當地具有創新設計的工藝品進行展銷及與國際間交流，進而彼此激盪出更具豐富設計能量的工藝作品。參與該展會之主要業者主要為來自全球的專業買主、設計師、工藝家、廠商及通路代理行銷商等。擬透過參加本展，推廣臺灣優質工藝設計，積極促進南向國際交流合作機會。   | 109.03-109.04 | 7    | 2    |
| 02 慕尼黑國際工藝大展<br>(International Craft Fair Munich) 參展計畫91 | 德國    | 1. 德國慕尼黑 Messe Stadt 會展中心<br>2. 慕尼黑相關工藝機構及個人創作者 | 此為世界上歷史最悠久的國際工藝展會，至今已有70年歷史，是全球工藝界重要的交流集會地之一。本展除了具有B2B與B2C的商業性質外，其中以「工藝與設計」為主題的B1館以文化交流為主，涵括聞名國際的四大特展及各國工藝設計官方機構、民間單位與學校系所。有鑑本中心肩負推廣與宣揚臺灣工藝的使命，卻在此重要國際場合中缺席，明年擬以臺灣形象館與會。並藉此考察展場上的各國工藝廠商、創作者與官方單位，作為未來國際交流或辦理國際活動的合作參考對象。 | 109.03-109.12 | 9    | 2    |

研究發展中心  
算類別表－考察、視察、訪問  
109年度

單位：新臺幣千元

| 旅 費 |     | 預 算 |     | 歸屬預算科目     | 前三年內有無赴同一機構拜會、視察 |  |
|-----|-----|-----|-----|------------|------------------|--|
| 交通費 | 生活費 | 辦公費 | 合 計 |            | 有/無              | 如有，說明其內容   |
| 25  | 51  | 7   | 83  | 工藝研究發展中心業務 | 有                | <p>1. 本中心於104年、105年、107年、108年四度帶領臺灣工藝精品參加曼谷工藝展(101年~106年名爲泰國國際工藝創新展)。</p> <p>2. 107年本中心與展會主辦單位泰國國際藝術及工藝推廣中心簽署合作備忘錄，致力推廣雙邊交流及互惠關係，亦於108年互相於曼谷工藝展及臺灣文博會提供免費展位。</p> <p>3. 泰國爲東南亞重要國家，且泰國近年亦致力於文創發展並有相當的成果，故持續深耕預期能強化臺灣優質工藝形象識別，促進南向交流，以及創造更多國際媒合機會。</p> |
| 90  | 110 | -   | 200 | 工藝研究發展中心業務 | 無                |  |

| 計畫名稱及領域代碼           | 擬前往地區  | 擬拜會單位                               | 工 作 內 容  | 預計前往期間          | 預計天數 | 擬派人數 |
|---------------------|--------|-------------------------------------|--|-----------------|------|------|
| 01 中國（深圳）國際茶產業博覽會91 | 深圳等    | 1.深圳茶博會組委會<br>2.當地重要工藝及文創相關單位、通路等   | 1.大陸市場為重要行銷通路點之一，藉由參加專業性展會推展臺灣工藝文化軟實力並拓展行銷通路，擴大市場基礎並建立品牌形象。<br>2.深圳茶博會已成功舉辦17屆，為以茶葉、茶器具、茶工藝文化為主的專業展覽，並舉辦國際茶器論壇、茶空間設計大賽等。<br>3.展期4日、佈展2日及展畢隔日返臺，共計7日。 | 109.06 - 109.07 | 7    | 3    |
| 02 中國西部國際茶產業博覽會91   | 陝西、西安等 | 1.西安茶博會組委會<br>2.陝西當地重要工藝及文創相關單位、通路等 | 1.大陸市場為重要行銷通路點之一，藉由參加專業性展會推展臺灣工藝文化軟實力並拓展行銷通路，擴大市場基礎並建立品牌形象。<br>2.西安為大陸西部重要門戶城市，西部茶博會至今舉辦七屆，為以茶葉、茶器具、茶工藝文化為主的專業展覽。<br>3.展期5日、佈展2日及展畢隔日返臺，共計8日。        | 109.08 - 109.09 | 8    | 4    |
| 03 杭州文化創意產業博覽會91    | 杭州等    | 1.杭州文博會組委會<br>2.當地重要工藝及文創相關單位、通路等   | 1.大陸市場為重要行銷通路點之一，藉由參加專業性展會推展臺灣工藝文化軟實力並拓展行銷通路，擴大市場基礎並建立品牌形象。<br>2.杭州為大陸全國文化創意中心，文創產業為其第一大產業。杭州文博會以創意及設計為主，匯集全球頂尖品牌設計                                  | 109.09 - 109.10 | 8    | 3    |



研究發展中心  
畫預算類別表  
109年度

單位：新臺幣千元

| 旅 費 預 算 |     |     |     | 歸屬預算科目     | 前三年內有無赴同一單位拜會 |   |
|---------|-----|-----|-----|------------|---------------|---|
| 交通費     | 生活費 | 辦公費 | 合 計 |            | 有/無           | 如有，說明其拜會內容  |
| 25      | 38  | 1   | 64  | 工藝研究發展中心業務 | 有             | 105-108年前往參展，深圳為大陸一級商業城市，展會參與多專業買家及通路商，競爭力高且可接觸第一線市場趨勢變化，持續參展曝光專業展會以建立臺灣工藝精品品牌形象並協助工藝業者拓展通路。      |
| 36      | 63  | 1   | 100 | 工藝研究發展中心業務 | 有             | 106年首次前往，而107年茶博會更擴大辦理，展覽規模達6萬平方公尺，臺灣頂級工藝參展屢獲佳績；且西安為大陸西部重要城市，匯聚週邊通路及行銷，為快速成長城市，持續參展以建立臺灣工藝精品品牌形象。 |
| 28      | 46  | 1   | 75  | 工藝研究發展中心業務 | 有             | 104-108年前往，杭州為大陸設計之都，前往參展有助於臺灣工藝設計師與各地設計產業交流，探討更多工藝與設計結合的可能性，另持續參展以建立臺灣工藝精品品牌形象並協助工藝業者拓展通路。       |

| 計畫名稱及領域代碼               | 擬前往地區 | 擬拜會單位                             | 工 作 內 容   | 預計前往期間          | 預計天數 | 擬派人數 |
|-------------------------|-------|-----------------------------------|---|-----------------|------|------|
| 04 中國(北京)國際茶產業博覽會<br>91 | 北京等   | 1.北京茶博會組委會<br>2.當地重要工藝及文創相關單位、通路等 | 和作品。<br>3.展期5日、佈展2日及展畢隔日返臺，共計8日。<br>1.大陸市場為重要行銷通路點之一，藉由參加專業性展會推展臺灣工藝文化軟實力並拓展行銷通路，擴大市場基礎並建立品牌形象。<br>2.北京為大陸首都也為北方重要大城，北京茶博會以茶葉、茶器具、茶工藝文化為主的專業展覽，參與主要城市的專業展覽為臺灣茶器具廠商增加交流拓展機會。<br>3.展期4日、佈展2日及展畢隔日返臺，共計7日。 | 109.10 - 109.11 | 7    | 3    |

研究發展中心  
 畫預算類別表  
 109年度

單位：新臺幣千元

| 旅 費 預 算 |     |     |     | 歸屬預算科目     | 前三年內有無赴同一單位拜會 |  |
|---------|-----|-----|-----|------------|---------------|--|
| 交通費     | 生活費 | 辦公費 | 合 計 |            | 有/無           | 如有，說明其拜會內容   |
| 30      | 46  | 1   | 77  | 工藝研究發展中心業務 | 有             | 107-108年前往參展，107年銷售產值達600萬元，而北京城市文化底蘊深厚，對於工藝知識的理解及接受度相對高，持續參展曝光專業展會以建立臺灣工藝精品品牌形象並協助工藝業者拓展通路。 |

| 職能<br>別分類   | 經濟性<br>分類 | 經 常     |           |      |        |
|-------------|-----------|---------|-----------|------|--------|
|             |           | 受僱人員報酬  | 商品及勞務購買支出 | 債務利息 | 土地租金支出 |
| 總 計         |           | 125,540 | 117,205   | -    | -      |
| 08 娛樂、文化與宗教 |           | 125,540 | 117,205   | -    | -      |

研究發展中心  
 濟性綜合分類表  
 109年度

單位：新臺幣千元

| 支 出   |                       |            |     | 經常支出合計  |
|-------|-----------------------|------------|-----|---------|
| 對企業   | 經常<br>對家庭及民間<br>非營利機構 | 移 轉<br>對政府 | 對國外 |         |
| 1,020 | 17,739                | -          | 10  | 261,514 |
| 1,020 | 17,739                | -          | 10  | 261,514 |

| 職能<br>別分類   | 經濟性<br>分類 | 資本    |          |       |     |
|-------------|-----------|-------|----------|-------|-----|
|             |           | 投資及增資 |          |       | 資   |
|             |           | 對營業基金 | 對非營業特種基金 | 對民間企業 | 對企業 |
| 總計          |           | -     | -        | -     | -   |
| 08 娛樂、文化與宗教 |           | -     | -        | -     | -   |

研究發展中心  
 濟性綜合分類表  
 109年度

單位：新臺幣千元

| 支               |     |     | 出    |        |
|-----------------|-----|-----|------|--------|
| 本               | 移   | 轉   | 土地購入 | 無形資產購入 |
| 對家庭及民間<br>非營利機構 | 對政府 | 對國外 |      |        |
| -               | -   | -   | -    | 20     |
| -               | -   | -   | -    | 20     |

| 職能<br>別分類   | 經濟性<br>分類 | 資本    |       |      |      |
|-------------|-----------|-------|-------|------|------|
|             |           | 固定    |       | 資本   |      |
|             |           | 住宅    | 非住宅房屋 | 營建工程 | 運輸工具 |
| 總計          | -         | 5,800 | 5,165 | -    |      |
| 08 娛樂、文化與宗教 | -         | 5,800 | 5,165 | -    |      |



研究發展中心  
 濟性綜合分類表  
 109年度

單位：新臺幣千元

| 支     |         |      | 出      |  | 總計      |
|-------|---------|------|--------|--|---------|
| 形     | 成       |      | 資本支出合計 |  |         |
| 資訊軟體  | 機器及其他設備 | 土地改良 |        |  |         |
| 1,799 | 14,265  | 520  | 27,569 |  | 289,083 |
| 1,799 | 14,265  | 520  | 27,569 |  | 289,083 |

國立臺灣工藝研究發展中心

立法院審議中央政府總預算案所提決議、附帶決議及注意辦理事項辦理情形報告表

中華民國 108 年度

單位：新臺幣元

| 決議、附帶決議及注意事項 |   | 辦理情形  |
|--------------|---|-------|
| 項次           | 內   | 容     |
| (一)          | <p>一、通案決議</p> <p>108 年度總預算案針對各機關及所屬通案刪減用途別項目決議如下：</p> <ol style="list-style-type: none"> <li>1.減列政令宣導費 5%。</li> <li>2.減列委辦費（不含法律義務支出）3%。</li> <li>3.減列軍事裝備及設施、房屋建築養護費、車輛及辦公器具養護費、設施及機械設備養護費 4%。</li> <li>4.減列大陸地區旅費 30%。</li> <li>5.減列國外旅費及出國教育訓練費（不含法律義務支出）5%。</li> <li>6.減列設備及投資（不含資產作價投資）5%。</li> <li>7.減列對國內團體之捐助及政府機關間之補助（不含法律義務支出）4%。</li> <li>8.對地方政府之補助（不含法律義務支出及一般性補助款）3%。</li> <li>9.前述 1 至 5 項允許在業務費科目範圍內調整。</li> <li>10.前述 7 至 8 項允許在獎補助費科目範圍內調整。</li> <li>11.前述 1 至 8 項若有特殊困難無法依上開原則調整者，可提出其他可刪減項目，經主計總處審核同意後予以代替補足。</li> <li>12.如總刪減數未達 240 億元（約 1.19%），另予補足。</li> </ol> <p>108 年度中央政府總預算案針對各機關及所屬統刪項目如下：</p> <ol style="list-style-type: none"> <li>1.政令宣導費：統刪 5%，其中國立故宮博物院、銓敘部、審計部、內政部、消防署及所屬、移民署、建築研究所、空中勤務總隊、領事事務局、北區國稅局及所屬、南區國稅局及所屬、國有財產署及所屬、國民及學前教育署、國立公共資訊圖書館、國立教育廣播電臺、工業局、加工出口區管理處及所屬、交通部、中央氣象局、原子能委員會、放射性物料管理局、林務局、漁業署及所屬、動植物防疫檢疫局及所屬、毒物及化學物質局、新竹科學工業園區管理局、中部科學工業園區管理局改以其他項目刪減替代，科目自行調整。</li> <li>2.委辦費：除法律義務支出不刪外，其餘統刪 3%，其中國家安全會議、行政院、國立故宮博物院、檔案管理局、中央選舉委員會及所屬、審計部、內政部、消防署及所屬、移民署、國防部所屬、國庫署、國家教育研究院、觀光局及所屬、農業藥物毒物試驗所、花蓮區農業改良場、動植物防疫檢疫局及所屬、中部科學工業園區管理局改以其他項目刪減替代，科目自行調整。</li> <li>3.軍事裝備及設施、房屋建築養護費、車輛及辦公器具養護費、設施及機械設備養護費：統刪 4%，其中行政院、主計總處、公務人力發展學院、國立故宮博物院、國家發展委員會、檔案管理局、公平交易委員會、銓敘部、公務人員退休撫卹基金監理委員會、審計部、審計部臺北市審計處、審計部新北市審計處、審計部桃園市審計處、審計部臺中市審計處、審計部臺南市審計處、審計部高雄市審計處、內政部、警政署及所屬、消防署及所屬、外交及國際事務學院、國防部所屬、賦稅署、高雄國稅局、北區國稅局及所屬、南區國稅局及所屬、關務</li> </ol> | 配合辦理。 |

國立臺灣工藝研究發展中心

立法院審議中央政府總預算案所提決議、附帶決議及注意辦理事項辦理情形報告表

中華民國 108 年度

單位：新臺幣元

| 決 議 | 、 附 帶 決 議 及 注 意 事 項   | 辦 理 情 形 |
|-----|---|---------|
| 項次  | 內 容   |         |
|     | <p>署及所屬、國有財產署及所屬、財政資訊中心、教育部、國民及學前教育署、體育署、國家圖書館、國立公共資訊圖書館、國立教育廣播電臺、國家教育研究院、法務部、司法官學院、法醫研究所、廉政署、矯正署及所屬、行政執行署及所屬、最高檢察署、臺灣高等檢察署、臺灣高等檢察署臺中檢察分署、臺灣高等檢察署臺南檢察分署、臺灣高等檢察署高雄檢察分署、臺灣高等檢察署花蓮檢察分署、臺灣高等檢察署智慧財產檢察分署、臺灣臺北地方檢察署、臺灣士林地方檢察署、臺灣新北地方檢察署、臺灣桃園地方檢察署、臺灣新竹地方檢察署、臺灣苗栗地方檢察署、臺灣臺中地方檢察署、臺灣南投地方檢察署、臺灣彰化地方檢察署、臺灣雲林地方檢察署、臺灣嘉義地方檢察署、臺灣臺南地方檢察署、臺灣橋頭地方檢察署、臺灣高雄地方檢察署、臺灣屏東地方檢察署、臺灣臺東地方檢察署、臺灣花蓮地方檢察署、臺灣宜蘭地方檢察署、臺灣基隆地方檢察署、臺灣澎湖地方檢察署、福建高等檢察署金門檢察分署、福建金門地方檢察署、福建連江地方檢察署、調查局、工業局、中小企業處、加工出口區管理處及所屬、交通部、民用航空局、中央氣象局、觀光局及所屬、運輸研究所、公路總局及所屬、鐵道局及所屬、原子能委員會、放射性物料管理局、水土保持局、特有生物研究保育中心、臺南區農業改良場、漁業署及所屬、新竹科學工業園區管理局、海巡署及所屬改以其他項目刪減替代，科目自行調整。</p> <p>4.大陸地區旅費：統刪 30%，其中行政院、國立故宮博物院、國家發展委員會、役政署、移民署、空中勤務總隊、國庫署、關務署及所屬、教育部、國民及學前教育署、國家圖書館、國家教育研究院、工業局、標準檢驗局及所屬、中小企業處、交通部、中央氣象局、觀光局及所屬、鐵道局及所屬、原子能委員會、放射性物料管理局、農業委員會、林務局、林業試驗所、畜產試驗所、家畜衛生試驗所、農業藥物毒物試驗所、特有生物研究保育中心、茶業改良場、漁業署及所屬、動植物防疫檢疫局及所屬、農糧署及所屬、衛生福利部、中央健康保險署、新竹科學工業園區管理局、中部科學工業園區管理局、金融監督管理委員會、銀行局、檢查局改以其他項目刪減替代，科目自行調整。</p> <p>5.國外旅費及出國教育訓練費：除法律義務支出不刪外，其餘統刪 5%，其中國家安全會議、行政院、主計總處、人事行政總處、公務人力發展學院、國立故宮博物院、國家發展委員會、檔案管理局、客家委員會及所屬、中央選舉委員會及所屬、公平交易委員會、考選部、銓敘部、國家文官學院及所屬、公務人員退休撫卹基金監理委員會、公務人員退休撫卹基金管理委員會、審計部、內政部、警政署及所屬、役政署、移民署、建築研究所、空中勤務總隊、外交部、領事事務局、外交及國際事務學院、國防部、國防部所屬、財政部、國庫署、賦稅署、北區國稅局及所屬、南區國稅局及所屬、關務署及所屬、財政資訊中心、教育部、國民及學前教育署、國家圖書館、國立公共資訊圖</p> |         |

國立臺灣工藝研究發展中心

立法院審議中央政府總預算案所提決議、附帶決議及注意辦理事項辦理情形報告表

中華民國 108 年度

單位：新臺幣元

| 決 議 | 、 附 帶 決 議 及 注 意 事 項  | 辦 理 情 形 |
|-----|--|---------|
| 項次  | 內 容  |         |
|     | <p>書館、國家教育研究院、法務部、司法官學院、法醫研究所、廉政署、矯正署及所屬、行政執行署及所屬、臺灣高等檢察署、調查局、工業局、標準檢驗局及所屬、中小企業處、加工出口區管理處及所屬、中央地質調查所、交通部、民用航空局、中央氣象局、觀光局及所屬、運輸研究所、公路總局及所屬、鐵道局及所屬、職業安全衛生署、僑務委員會、原子能委員會、放射性物料管理局、核能研究所、農業委員會、林務局、水土保持局、農業試驗所、林業試驗所、水產試驗所、畜產試驗所、家畜衛生試驗所、農業藥物毒物試驗所、茶業改良場、種苗改良繁殖場、花蓮區農業改良場、漁業署及所屬、動植物防疫檢疫局及所屬、農糧署及所屬、毒物及化學物質局、環境檢驗所、環境保護人員訓練所、科技部、新竹科學工業園區管理局、中部科學工業園區管理局、金融監督管理委員會、銀行局、檢查局改以其他項目刪減替代，科目自行調整。</p> <p>6.設備及投資：除資產作價投資不刪外，其餘統刪5%，其中立法院、司法院、最高法院、最高行政法院、臺北高等行政法院、臺中高等行政法院、高雄高等行政法院、公務員懲戒委員會、法官學院、智慧財產法院、臺灣高等法院臺中分院、臺灣高等法院臺南分院、臺灣高等法院高雄分院、臺灣高等法院花蓮分院、臺灣臺北地方法院、臺灣士林地方法院、臺灣新北地方法院、臺灣新竹地方法院、臺灣苗栗地方法院、臺灣臺中地方法院、臺灣南投地方法院、臺灣彰化地方法院、臺灣雲林地方法院、臺灣嘉義地方法院、臺灣臺南地方法院、臺灣橋頭地方法院、臺灣屏東地方法院、臺灣臺東地方法院、臺灣花蓮地方法院、臺灣宜蘭地方法院、臺灣基隆地方法院、臺灣澎湖地方法院、臺灣高雄少年及家事法院、福建高等法院金門分院、福建金門地方法院、福建連江地方法院、審計部臺北市審計處、審計部新北市審計處、審計部桃園市審計處、審計部臺中市審計處、審計部臺南市審計處、審計部高雄市審計處、警政署及所屬、中央警察大學、國防部所屬、財政部、賦稅署、臺北國稅局、中區國稅局及所屬、關務署及所屬、國有財產署及所屬、財政資訊中心、國家圖書館、國立公共資訊圖書館、國立教育廣播電臺、國家教育研究院、法務部、司法官學院、法醫研究所、廉政署、矯正署及所屬、行政執行署及所屬、最高檢察署、臺灣高等檢察署、臺灣高等檢察署臺中檢察分署、臺灣高等檢察署臺南檢察分署、臺灣高等檢察署高雄檢察分署、臺灣高等檢察署花蓮檢察分署、臺灣高等檢察署智慧財產檢察分署、臺灣臺北地方檢察署、臺灣士林地方檢察署、臺灣新北地方檢察署、臺灣桃園地方檢察署、臺灣新竹地方檢察署、臺灣苗栗地方檢察署、臺灣臺中地方檢察署、臺灣南投地方檢察署、臺灣雲林地方檢察署、臺灣嘉義地方檢察署、臺灣臺南地方檢察署、臺灣橋頭地方檢察署、臺灣高雄地方檢察署、臺灣屏東地方檢察署、臺灣臺東地方檢察署、臺灣花蓮地方檢察署、臺灣宜蘭地方檢察署、臺灣基隆地方檢察署、臺灣澎湖地方檢察署、</p> |         |

國立臺灣工藝研究發展中心

立法院審議中央政府總預算案所提決議、附帶決議及注意辦理事項辦理情形報告表

中華民國 108 年度

單位：新臺幣元

| 決議、附帶決議及注意事項 |  | 辦理情形  |
|--------------|--|---|
| 項次           | 內 容  |   |
|              | <p>福建高等檢察署金門檢察分署、福建金門地方檢察署、福建連江地方檢察署、調查局、經濟部、工業局、中央氣象局、運輸研究所、公路總局及所屬、水產試驗所改以其他項目刪減替代，科目自行調整。</p> <p>7.對國內團體之捐助與政府機關間之補助：除法律義務支出不刪外，其餘統刪4%，其中司法院、內政部、營建署及所屬、警政署及所屬、經濟部、交通部、僑務委員會、水土保持局、漁業署及所屬、動植物防疫檢疫局及所屬、環境保護署、文化部、新竹科學工業園區管理局改以其他項目刪減替代，科目自行調整。</p> <p>8.對地方政府之補助：除法律義務支出及一般性補助款不刪外，其餘統刪3%，其中消防署及所屬、役政署、動植物防疫檢疫局及所屬改以其他項目刪減替代，科目自行調整。</p> <p>9.財政部國庫署「國債付息」減列35億元，科目自行調整。</p> |   |
| (二)          | <p>我國研發經費及中央政府科技預算均逐年遞增，研發投入呈成長趨勢。近年我國專利核准件數已有增加，被引用率雖曾成長，然近年呈遞減趨勢，且技術建設之世界排名下滑，技術輸入金額仍遠逾技術輸出金額。細究各產業技術輸出入相抵之貿易餘額，以「電子零組件製造業」及「電腦、電子產品及光學製品製造業」等高科技產業之逆差金額最高，反映出我國高科技產業以代工製造為主之產業結構特性。為使逐年遞增之科研經費投入充分發揮成效，建請應強化科技創新能力及研發成效之應用，以提升我國關鍵技術之自主程度，進而提升我國產業競爭力。</p>  | 配合辦理。   |
| (五)          | <p>近年中央政府資訊業務委外程度居高不下，又資訊系統建置多未考量民眾需求，致網路之公民參與情形欠佳，要求各機關應積極檢討現有資訊系統之服務形式及內容，適時了解使用者需求，俾提升民眾使用意願，落實電子治理之願景。</p>   | <p>本中心對外服務系統配合文化部資訊政策朝向共構化規劃，目前官網結合藝文活動等服務平台，提供民眾資訊及民眾參與。</p> |
| (八)          | <p>各公務機關於辦理各項業務時，若有購置禮品或紀念品之需要，除應符合相關法規辦理外，應優先採購臺灣製產品。</p>   | 配合辦理。   |
| (一)          | <p><b>二、各組審查決議部分</b><br/> <b>通過決議—預算凍結</b><br/> <b>新增教育及文化委員會審議結果</b><br/>                     第21款 文化部主管<br/>                     第1項 文化部</p> <p>108年度文化部主管單位預算視覺及表演藝術之策劃與發展，辦理全球布局行動方案106至109年第二期國際及兩岸交流中程計畫經費合共3億2,096萬元。應凍結10%，俟向立法院提出書面報告並說明執行成效後，始得動支。</p>   | <p>文化部業於108年2月26日函送書面報告，經立法院第9屆第</p>                          |

國立臺灣工藝研究發展中心

立法院審議中央政府總預算案所提決議、附帶決議及注意辦理事項辦理情形報告表

中華民國 108 年度

單位：新臺幣元

| 決議、附帶決議及注意事項 |   | 辦理情形  |
|--------------|---|---|
| 項次           | 內   | 容   |
|              |   | 7 會期教育及文化委員會第 16 次全體委員會決議於 5 月 29 日決議准予動支。  |
|              | <p><b>通過決議—主決議部分</b></p> <p><b>教育及文化委員會審議結果</b></p> <p>第 6 項 國立臺灣工藝研究發展中心</p>   |   |
| (一)          | <p>國立臺灣工藝研究發展中心 108 年度工藝研究發展中心業務包含臺灣工藝之家產業提升與補助，欲扶植臺灣工藝之家推展工藝產業創新、行銷及地方特色工藝推廣及技藝傳承。</p> <p>復查臺灣傳統工藝技術與知識深厚，竹藝、木藝、漆藝等在國際舞台均有亮眼成績，惟現今有職能斷層，技藝傳承等困境，也造成國內工藝技職教育體系面臨專業師資不足之危機。</p> <p>爰要求臺灣工藝研究發展中心應積極媒合工藝之家專業師傅與技職體系工藝美感教育師資需求，以回應工藝技術與知識傳承，解決工藝科系師資斷層之危機，同時拓展工藝之家產業能見度，並帶動現代工藝開發創新。爰此，請文化部於 2 週內將書面報告送交立法院教育及文化委員會。</p> | <p>文化部業於 108 年 4 月 3 日以文創字第 1083009592 號函，函送所提書面報告至立法院教育及文化委員會在案。</p>   |
| (二)          | <p>查國立臺灣工藝研究發展中心編列「工藝研究發展中心業務，為保存、活化與再生無形文化資產，推動「工藝培力、地方創生」，將利用科技與跨領域知識，協助地方工藝傳統產業找到永續經營切入點，轉化為新工藝產業，並帶動在地特色發展。</p> <p>惟臺灣傳統工藝技術與知識卓越，如今面臨職能斷層、產業外移之困境，而傳統工藝的沒落，不僅是文化斷裂，經常也和地方經濟，區域產業鏈結的蕭條息息相關。</p> <p>新工藝產業建構應有厚實的地方文化蒐集與紀錄作為基礎資料，爰要求國立臺灣工藝研究發展中心加速地方工藝之調查工作，規劃短、中、長期的在地工藝產業特展，並充實國民記憶庫—臺灣故事島的百工群像故事內容。</p>          | <p>本中心自 107 年度起，配合文化部重建臺灣藝術史政策，逐年辦理重建臺灣工藝史總類、分類及分區整合研究，逐步完善工藝史料知識系統性建構工作。並在相關研究上策畫展覽與出版，如 108 年度策畫「天造地設—歲時工藝特展」、「工藝職人創新之路」等展覽，並規劃「茶陶職人」影片製作計畫、「服飾—身體的</p> |

國立臺灣工藝研究發展中心

立法院審議中央政府總預算案所提決議、附帶決議及注意辦理事項辦理情形報告表

中華民國 108 年度

單位：新臺幣元

| 決議、附帶決議及注意事項 |   | 辦理情形  |
|--------------|---|---|
| 項次           | 內 | 容   |
|              |   | 軟雕塑」及「玩藝生活-工藝體驗美學」2 本專書出版，以連結與再現土地與人民的歷史記憶，充實國民工藝文化記憶庫。 |

本  
頁  
空  
白