

21-6

中華民國 112 年度

中央 政府 總 預 算



國立臺灣工藝研究發展中心單位預算

國立臺灣工藝研究發展中心 編

國立臺灣工藝研究發展中心
單位預算目次
中華民國 112 年度

壹、 預算總說明

一、 現行法定職掌

(一)機關主要職掌	1
(二)內部分層業務	1- 3
(三)組織系統圖與預算員額說明表	4

二、 施政目標與重點

(一)年度施政目標	5- 6
(二)年度重要施政計畫	7- 8

三、 以前年度計畫實施成果概述

(一)前(110)年度計畫實施成果概述	9-20
(二)上年度已過期間(111年1月1日至6月30日止)計畫實施 成果概述	21-25

四、 年度預算編列情形

貳、 主要表

一、 歲入來源別預算表	27-28
二、 歲出機關別預算表	29-30

參、 附屬表

一、 歲入項目說明提要表	31-36
二、 歲出計畫提要及分支計畫概況表	37-44
三、 各項費用彙計表	45-46
四、 歲出一級用途別科目分析表	48-49
五、 資本支出分析表	50-51
六、 人事費彙計表	53
七、 預算員額明細表	54-55

國立臺灣工藝研究發展中心
單位預算目次
中華民國 112 年度

八、公務車輛明細表	57
九、現有辦公房舍明細表	58-59
十、補助經費分析表	60-61
十一、捐助經費分析表	62-63
十二、派員出國計畫預算總表	65
十三、派員出國計畫預算類別表—考察、視察、訪問	66-67
十四、派員赴大陸計畫預算類別表	68-69
十五、歲出按職能及經濟性綜合分類表	70-75
十六、跨年期計畫概況表	76
十七、媒體政策及業務宣導費彙計表	77
十八、立法院審議中央政府總預算案所提決議、附帶決議及注意辦理事項辦理情形報告表	78-86

預算總說明

國立臺灣工藝研究發展中心

預算總說明

中華民國 112 年度

一、現行法定職掌

(一)機關主要職掌

文化部為辦理臺灣工藝文化與產業之蒐集、整理、研究、典藏、展示、推廣、輔導及人才培訓業務，特設國立臺灣工藝研究發展中心，職掌如下：

- 1、工藝文化研究、工藝文物典藏、展覽及競賽活動。
- 2、工藝文化美學教育及推廣。
- 3、工藝資訊之蒐集、研究、整理、運用及諮詢服務。
- 4、工藝文化國際交流。
- 5、工藝產業資源調查、整合研究及創新育成。
- 6、工藝技術研發應用及試驗、分析。
- 7、工藝技術創意設計人才培育。
- 8、工藝創意設計及增值應用。
- 9、工藝產業扶植培力。
- 10、其他有關臺灣工藝事項。

(二)內部分層業務

本中心置主任 1 人、副主任 1 人。並設下列組、室、分館，分別掌理下列事項：

- 1、設計組：
 - (1)工藝產業研發設計發展之規劃及輔導。
 - (2)工藝技術創意設計人才培育。
 - (3)工藝創意設計及增值應用。
 - (4)工藝產業創新育成。
 - (5)異業結盟合作開發。
 - (6)其他有關設計事項。
- 2、技術組：
 - (1)工藝技術運用人才培育。

國立臺灣工藝研究發展中心

預算總說明

中華民國 112 年度

- (2)工藝技術試驗分析及研究應用。
- (3)地方特色工藝產業扶植培力。
- (4)工藝工坊管理維護及營運。
- (5)其他有關技術事項。

3、行銷組：

- (1)工藝品牌形塑及經營管理。
- (2)工藝產業行銷通路拓展及管理。
- (3)工藝產業策略聯盟。
- (4)工藝產業資源調查及整合。
- (5)工藝產品評選制度之建立。
- (6)國內外商展之策劃辦理。
- (7)其他有關行銷事項。

4、研究及展覽組：

- (1)工藝史料蒐集及文化研究。
- (2)各項展覽主題之策劃及執行。
- (3)策展及導覽培訓。
- (4)展場運作、維護及管理。
- (5)其他有關研究及展覽事項。

5、典藏組：

- (1)工藝作品之徵集蒐藏、保存維護及推廣應用。
- (2)工藝圖書徵集、諮詢服務、借閱流通及交流推廣。
- (3)典藏展示館經營管理。
- (4)其他有關典藏事項。

6、美學推廣組：

- (1)工藝文化美學推廣。
- (2)工藝知識流通及出版品編印發行。
- (3)工藝社群網絡建置及合作交流。

國立臺灣工藝研究發展中心

預算總說明

中華民國 112 年度

(4)其他有關美學推廣事項。

7、秘書室：

(1)研考、法制、文書、檔案、印信、出納、庶務、採購、財產管理及公關。

(2)工友（含技工、駕駛）之管理。

(3)不屬其他各組、室、分館事項。

8、人事室掌理本中心人事事項。

9、主計室掌理本中心歲計、會計及統計事項。

10、臺北當代工藝設計分館：

(1)當代工藝、設計及文化之國際交流。

(2)青年工藝家參與國際競賽、駐村及交流展覽。

(3)國內外工藝、設計競賽活動之辦理。

(4)當代工藝、設計趨勢新知及相關教育推廣。

(5)臺灣特色工藝品及臺灣設計品牌精品之展售。

(6)其他有關當代工藝設計事項。

11、鶯歌多媒材研發分館：

(1)多媒材創新研發。

(2)跨媒材設計及技術人才培育。

(3)跨媒材資源合作開發。

(4)其他有關多媒材研發事項。

12、苗栗工藝產業研發分館：

(1)苗栗地區工藝產業調查研究及資源整合推廣。

(2)苗栗地區工藝工坊產業輔導。

(3)苗栗園區工坊管理營運及技藝培訓。

(4)苗栗工藝美學推廣。

(5)其他有關工藝產業研發事項。

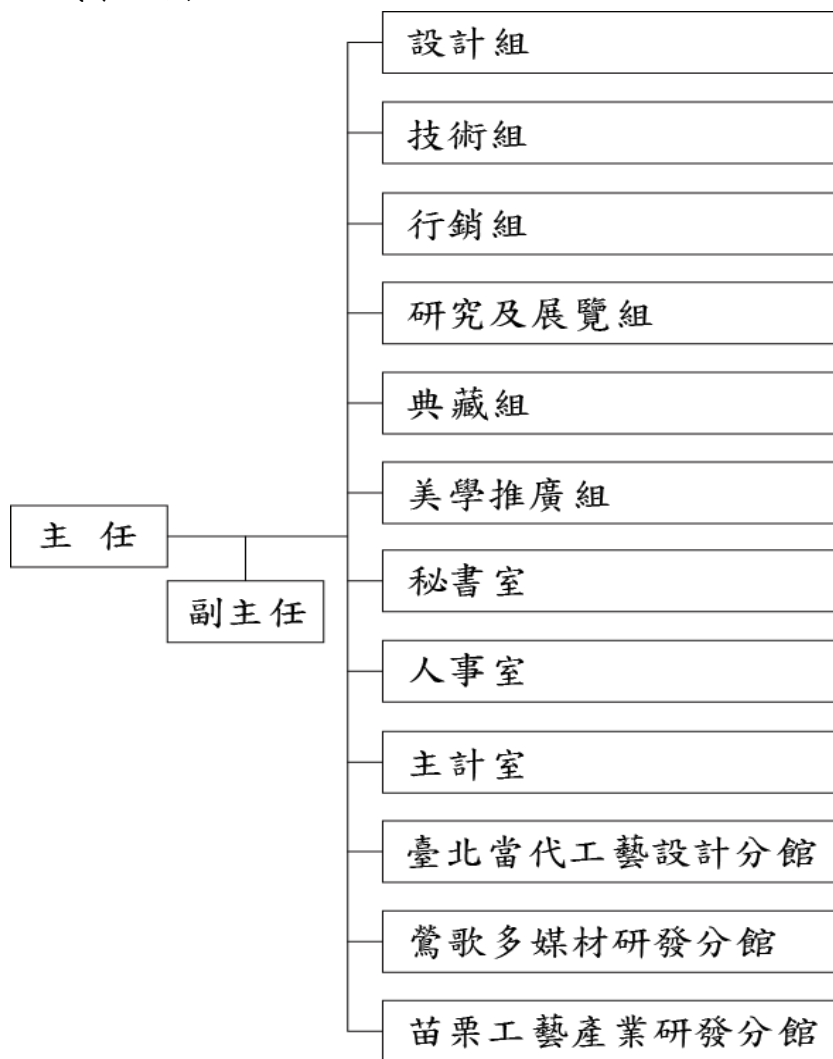
國立臺灣工藝研究發展中心

預算總說明

中華民國 112 年度

(三)組織系統圖及預算員額說明表

1、組織系統圖



2、預算員額說明表

類別	職員	工友	技工	駕駛	聘用	約僱	合計
員額數	55	3	1	1	16	9	85

國立臺灣工藝研究發展中心

預算總說明

中華民國 112 年度

二、施政目標與重點

本中心以健全臺灣工藝文化產業生態系為目標，積極推動臺灣工藝文化發展接軌全球化潮流下循環經濟、知識經濟、體驗經濟等相關趨勢，從工藝文化產業鏈上游以至下游，串起「生產端」、「平台端」、「消費端」之策略規劃，強化材料、人才、研發、生產、通路、市場等各環節發展與橫縱向連結，透過向外介接擴展，跨領域、跨產業以至跨部門的社會互助分工，復育工藝資源、建置臺灣工藝基因庫；打造微型產業、特色工藝社區以至工藝聚落等之優良發展環境；建構臺灣主體性之工藝知識體系以及全面性的工藝人才培育體系；催化具競爭力與前瞻性之產業創新潛能發展；落實工藝文化平權，提升國人生活美學素養，更促進利他性的臺灣工藝價值社會實踐。未來的臺灣工藝，於完整的工藝文化生態系基礎之上，將持續開創文化性、經濟性、社會性等多元價值與發展可能。

本中心依據行政院 112 年度施政方針，配合中程施政計畫及核定預算額度，並針對當前社經情勢變化及本中心未來發展需要，編定 112 年度施政計畫，其目標與重點如次：

(一)年度施政目標

- 1、工藝文化內容相關業務：辦理臺灣生活工藝文化出版、數位應用及推廣品開發、建立國際工藝合作聯盟等。
- 2、國內外臺灣工藝文化交流及展出：辦理國內外與大陸地區工藝文化交流等經費及出國旅費等。
- 3、工藝相關獎掖競賽、展覽及教育推廣活動：包括研究、獎助、創作、競賽等業務、及為推動業務內容之媒體推廣行銷等。

國立臺灣工藝研究發展中心

預算總說明

中華民國 112 年度

- 4、館舍營運與提升空間機能：展示空間營運、展場設備充實維護更新；工坊環境設施整備營運與各館舍建物優化工程等。
- 5、工藝圖書、工藝軟硬體設備推展建置：辦理工藝圖書資訊服務提升計畫；網站維護、功能擴充、軟硬體設備購置更新及網路整合與資通安全管理等。
- 6、工藝典藏及運用：辦理工藝典藏運用計畫，含國家競獎、青年工藝家、重要藝師及具工藝史觀之重要作品購藏與數位化等。
- 7、臺灣工藝文化產業中長程計畫：以「健全臺灣工藝產業生態系」為目標，針對工藝「人才」養成及工藝「產業」健全之兩大面向，聚焦臺灣工藝價值社會實踐，發展整體工藝生態環境平衡，自「生產端」、「平臺端」及「消費端」以三大核心策略擬定計畫目標要項，整合產業生態內外相關資源，提升臺灣工藝文化內涵的外顯效益，創造工藝文化知識、社會及經濟價值，進而將臺灣工藝產業推向更個人化、更有個性，和更數據基礎導向，以強化臺灣工藝整體發展潛能。
- 8、博物館智慧升級示範計畫：透過科技運用，進行智能管理等。
- 9、工藝研究發展中心業務宣導。

國立臺灣工藝研究發展中心

預算總說明

中華民國 112 年度

(二)年度重要施政計畫

工作計畫名稱	重要計畫項目	實施內容
工藝研究發展中心業務	一 推廣工藝研究發展	<p>一、工藝文化內容相關業務：辦理臺灣生活工藝文化出版、數位應用及推廣品開發、建立國際工藝合作聯盟等。</p> <p>二、國內外臺灣工藝文化交流及展出：辦理國內外與大陸地區工藝文化交流等經費及出國旅費等。</p> <p>三、工藝相關獎掖競賽、展覽及教育推廣活動：包括研究、獎助、創作、競賽等業務、及為推動業務內容之媒體推廣行銷等。</p> <p>四、館舍營運與提升空間機能：展示空間營運、展場設備充實維護更新、工坊環境設施整備營運等。</p> <p>五、工藝圖書、工藝軟硬體設備推展建置：辦理工藝圖書資訊服務提升計畫；網站維護、功能擴充、軟硬體設備購置更新及網路整合與資通安全管理等。</p> <p>六、工藝典藏及運用：辦理工藝典藏運用、作品購藏與數位化等。</p>
	二 臺灣工藝文化產業中長程計畫	<p>一、健全臺灣工藝產業生產環境：復育工藝資源，含工藝材料復育、臺灣工藝基因庫系統等；工藝跨域研創，包含材料技術、學術知識、物件研發等；聚落產業生產基地，含優化工藝微型產業產置據點、推動地方工藝創生等。</p> <p>二、建置工藝產業產製人才培育環境：臺灣工藝人才育成基地，辦理人才</p>

國立臺灣工藝研究發展中心

預算總說明

中華民國 112 年度

工作計畫名稱	重要計畫項目		實施內容
工藝研究發展中心業務			<p>培訓教學空間基地周圍動線改善及工藝旗艦人才培育等；工藝人才扎根培育，辦理臺灣工藝專業技藝、跨域增能以及工藝文化素養培養人才培育等。</p> <p>三、健全工藝經濟與消費通路點：臺灣工藝品牌經濟平臺，含國家工藝品牌建置及行銷推廣等；工藝場域營運，含國際工藝村建置營運、工藝體驗經濟等。</p>
	三	博物館智慧升級示範計畫	透過科技運用，進行智能管理等。

國立臺灣工藝研究發展中心

預算總說明

中華民國 112 年度

三、以前年度計畫實施成果概述

(一)前(110)年度計畫實施成果概述

工作計畫	實施概況	實施成果
工藝研究發展中心業務	<p>一、工藝技術開發材料分析與加值應用，新材料運用於多媒材產品研發</p> <p>二、臺灣工藝文化國際交流，扶植參加各類國際工藝競賽及展覽</p>	<p>一、完成工藝技術開發材料分析與技術諮詢之委託試驗 2,849 件，收入 3,011,300 元；另辦理 5 場實驗室儀器操作教育訓練。</p> <p>二、辦理「日式金屬鑲嵌(Inlaying)產品研發工作營」，研習時數計 72 小時，結業學員計 12 位，總計產出 12 組作品。</p> <p>三、辦理 110 年工藝推廣班課程「金屬加工-首飾設計製作」等 11 班，參訓學員 138 人。</p> <p>四、辦理「縫情畫藝-2020 藍染創藝研習課程成果展」(110/3/10-110/5/15)，展出 32 位學員 32 組件作品，參觀 5,657 人次。</p> <p>五、辦理「2021 梭織人才培訓工作營-綴織」計畫，計研發作品 13 組件。</p> <p>一、國際藝文交流國際商展：原規劃辦理「2021 曼谷工藝展」、「2021 慕尼黑國際工藝大展」、「中國(深圳)國際茶產業博覽會」、「杭州文化創意產業博覽會」與「中國(北京)國際茶產業博覽會」，及各展會當地工藝及文創通路等參訪行程，因新型冠狀病毒肺炎疫情影響，導致國際展會參展計畫取消辦理。</p> <p>二、補助工藝家參加各類國際工藝競賽及展覽 33 人次，辦理「Hit a Record—工藝家的職志旅程」，邀集近年在國際上入選及得獎工藝創作者參與展出。</p>

國立臺灣工藝研究發展中心

預算總說明

中華民國 112 年度

工作計畫	實施概況	實施成果
工藝研究發展中心業務	二、臺灣工藝文化國際交流，扶植參加各類國際工藝競賽及展覽	<p>三、扶植 2 位法國設計師 DorianEtienne 及 CordeliaFaure 以推動「從廢料創新應用發展循環經濟的工藝產業」目標，透過臺灣在地農作產物絲瓜絡為材料進行工藝設計創作，合創成果於 2021 年度獲 IsolaDesignFestival 策展人 JuanTorre 邀請於 2021 年參與米蘭設計週（110/9/05-110/9/10）以實體方式露出。</p> <p>四、以線上策展方式參展法國巴黎時尚家居設計展 MOM(Mansion & Object and More)線上策展平台，以「半熟新工藝(Neo-Taiwanese Craftsmanship)」為題展出，觸及人數約 300,000 人次造訪，展出作品 second nature 並獲選 2021 Pantone 年度代表色「極致灰」。</p>
工藝研究發展中心業務	三、工藝成就獎、臺灣工藝競賽及生活工藝系列等展覽	<p>一、完成 2021 年國家工藝成就獎徵選 1 人及辦理頒獎典禮；完成 2020 年及 2021 年國家工藝成就獎得獎者紀錄片及 2021 年得獎者專書印製。</p> <p>二、臺灣工藝競賽：選出入選以上獎次（佳作及二、三等獎）計 60 組(件)作品，並於臺北、臺中、臺南新光三越百貨辦理巡迴展。</p> <p>三、辦理「臺灣本色.大地之華-2021 天染工坊染色創作展」、「未竟之境-2021 臺灣珠寶金工創作協會會員聯展」等 7 檔次生活工藝系列展。</p> <p>四、辦理「2021 臺灣文博會」工藝館-微物集會 Craft Land 計辦理 13 場工作坊、2 場座談會，23,353 人次參觀。</p>

國立臺灣工藝研究發展中心

預算總說明

中華民國 112 年度

工作計畫	實施概況	實施成果
<p>工藝研究發展中心業務</p>	<p>四、館舍營運與提升空間機能，分由草屯園區 5 展館及臺北、鶯歌、苗栗 3 分館營運管理</p>	<p>一、臺北當代工藝設計分館辦理工藝講堂、戶外廣場展覽及春節活動，參觀人數 87,000 人次。</p> <p>二、苗栗工藝產業研發分館辦理「漂。留-新住民木藝工藝聯展」、「遊於藝-山城女力工藝聯展」等 6 檔展覽，參觀人數達 130,000 人次以上。</p> <p>三、草屯園區各館舍辦理「常/變:斜槓的萬華鏡」、「木以載生-國產木作工藝特展」、「2021/22 國際紙纖維藝術雙年展:蛻」等展覽，參觀人數約 250,000 人次，滿意度 90% 以上。</p>
	<p>五、工藝文化意識教育及推廣活動，包括志工培訓、工藝季刊編印等</p>	<p>一、辦理工藝文化意識教育及推廣，各項展演活動、講座達 200 場次以上，參與約 510,000 人次。</p> <p>二、志工 701 人，辦理各項志工通識與專業導覽總培訓共 4,542 人次，培訓時數共 7,924 小時，服務時數 75,785 小時，服務人次約 476,533 人次。</p> <p>三、辦理「工藝故事屋」活動 99 場次、3,660 人次參與。</p> <p>四、生活工藝館工藝創作體驗坊 1-12 月體驗總人數 2,714 人；總收入 4,095,827 元；自辦班開辦 17 班計 53 人結業，參訪約 122,349 人次。</p> <p>五、地方工藝館 1-12 月工藝體驗總人數 1,639 人，總收入 3,402,796 元；辦理展覽 14 檔次，參訪約 50,086 人次。</p> <p>六、完成臺灣工藝季刊第 80-81 期編印，計發行 5,000 本。生活工藝誌創刊號計發行 2,500 本；出版發行臺灣工藝學刊(創刊號)1 種。</p>

國立臺灣工藝研究發展中心

預算總說明

中華民國 112 年度

工作計畫	實施概況	實施成果
工藝研究發展中心業務	六、工藝資訊推展建置，資訊網路整合及資通安全管理暨充實圖書館藏	<p>一、完成資通安全(含個資法講習)及 ODF 教育訓練課程，計 4 場次，234 人參與。</p> <p>二、因應嚴重特殊傳染性肺炎(COVID-19)疫情警戒提升至全國第三級，實施遠距行動辦公室服務及配合文化部辦理紓困 4.0 補助案，集中採購資訊設備筆記型電腦 24 臺。</p> <p>三、完成專業工藝中文圖書、西文書與各類中西文期刊圖書共 800 冊之採購。</p> <p>四、完成圖書書目上傳國家圖書館全國圖書書目資訊網共 13,086 冊、期刊 4,924 冊。</p> <p>五、舉辦文化部走讀臺灣計畫—「走向島嶼中心·閱讀在地工藝」走讀活動：包括埔里及霧峰地區共 5 場一日走讀活動，串聯當地工藝景點與特色書店；舉辦 1 場主題書展與 2 場閱讀市集活動。</p>
	七、國家藝師工藝典藏品購藏及運用	<p>一、110 年顏水龍竹家具手繪圖捐贈 8 組 8 件、國立歷史博物館顏水龍竹家具撥交 2 組 5 件、及《天人合一》作品 1 組 1 件，共計 11 組 14 件永久典藏。</p> <p>二、辦理典藏品高階數位化拍攝、詮釋資料撰寫計畫，完備之藏品數計 60 組、數位拍攝圖像檔案 146 張圖檔含打樣、專家詮釋資料 60 筆。</p>
	八、扶植工藝社區亮點協助產業發展，提升與補助臺灣工藝之家產業	<p>一、2021 社區及區域特色工藝扶植-農村微型工藝產業培力計畫：輔導 29 個農村培力型社區、19 個社區產業型初級及 7 個社區產業型進階等共 55 個社區在地特色工藝社區扶植工作，完成工藝人才培訓 1,210 人、工藝體驗 12,741 人次、產品設計開發 948 件、就業人數 185 人及銷售產值計 12,736,300 元。</p>

國立臺灣工藝研究發展中心

預算總說明

中華民國 112 年度

工作計畫	實施概況	實施成果
<p>工藝研究發展中心業務</p>		<p>二、輔導 55 個工藝社區，協助財團法人水源地文教基金會榮獲勞動部 2021 年國家人才發展獎、輔導財團法人水源地文教基金會、新竹縣柿染文化協會、台灣蘭草學會、有限責任台東縣東海岸原住民社區合作社、高雄市寶來人文協會、花蓮噶瑪蘭族協會榮獲文化部工藝中心臺灣綠工藝認證之殊榮。</p> <p>三、辦理「農來有藝市-青村集市」活動，集結 37 個社區工藝、農特產及文創團體的力量，媒體露出計 37 則，參觀人數約 10,000 人次。</p> <p>四、帶領社區工藝參與森林市集活動之媒體露出計 8 則，參觀人數約 75,000 人次。</p> <p>五、舉辦標竿社區工藝參訪研習活動計 60 人參加，輔導社區工藝持續往前滾動，促進社區工藝產業價值，帶動地方創生永續經營發展。</p> <p>六、舉辦「好柿藝起來-全國 55 個社區工藝大集合」，計 500 人以上參與，新聞媒體露出計 33 則。辦理「臺日社區工藝交流及未來展望座談會會」，計 60 人以上參與，新聞媒體露出計 13 則。</p> <p>七、辦理「臺日社區工藝交流及未來展望座談會會」，計 60 人以上參與，新聞媒體露出計 13 則。</p> <p>八、錄製 7 部社區工藝推廣影片及編印「工藝行旅-旅人遊札」專輯，推展社區在地工藝。</p>

國立臺灣工藝研究發展中心

預算總說明

中華民國 112 年度

工作計畫	實施概況	實施成果
<p>工藝研究發展中心業務</p>		<p>九、臺灣工藝之家 google map 商家建立：將本中心認證之 162 位工藝家的工坊名稱及創作者名稱於 google map 上透過搜尋並顯示位置。運用建置 google 商家的方式供大眾搜尋。</p> <p>十、臺灣綠工藝希望工程：親工藝·心療癒於南投縣埔里鎮、竹山鎮、國姓鄉、草屯鎮、仁愛鄉等 9 處社區關懷據點，輔以職能治療，執行藍染、竹藝、樹藝、陶藝、織布等五類工藝課程，計 70 堂課程，約 250 名長者參與。</p> <p>十一、「五倍工藝 GO、工藝大樂透」-五倍券工藝品促銷抽獎活動：於 110 年 11 月 30 日辦理首波抽獎直播及第三波媒體發布，抽出 35 件工藝精品幸運得主，第二、三波抽獎預計 111 年 2 月及 5 月直播辦理。</p>
	<p>九、臺灣工藝史料及建構數位化暨工藝素材庫建置</p>	<p>一、辦理「木以載生-國產木作工藝特展」，完成宣傳影片 3 支、2 場教育推廣活動、出版專輯 500 本。</p> <p>二、辦理「110 國產材工藝技術專業從業人才培育計畫」，以提升國內工藝運用科技加工之生產優化，透過常見國產材，依不同木材種類及不同徑向木料透過 6+1 軸機器手臂 CNC 加工結合同步旋轉平台，配合機器手臂姿勢與關節軸向多方自由旋轉路徑傳輸加工，進行操作模式建立、加工數值紀錄等學術資料紀錄，產出技術手冊 1 冊。</p>

國立臺灣工藝研究發展中心

預算總說明

中華民國 112 年度

工作計畫	實施概況	實施成果
<p>工藝研究發展中心業務</p>	<p>十、重建工藝 DNA 再生鏈結，研究調查暨出版保存工藝記憶，建置工藝知識系統，協助地方創造主題發展在地特色工藝</p>	<p>一、完成研究調查暨出版保存工藝記憶 5 案，包含：</p> <p>(一) 建構臺灣工藝史論述體系及展示推廣計畫：辦理「常/變：斜槓的萬華鏡」工藝特展》1 檔次，完成 2 場次教育推廣活動。</p> <p>(二) 充實國民工藝文化記憶庫出版計畫 1 案：辦理「《衣人•事典-臺灣服裝設計展演》英譯本出版推廣」計畫，出版發行 1,000 本。寄送文化部、國內圖書館、歐美日相關時尚設計學校與協會及網路書店販售。</p> <p>(三) 工藝藏珍-知識小百科編撰計畫：完成《看見神之翼！》漫畫出版計畫，共出版發行 1,000 本。</p> <p>(四) 苗栗工藝產業群聚普查與發展計畫：完成「苗栗編織技藝調查案」及「縱橫經緯：苗栗編織技藝紀錄片案」1 支。</p> <p>(五) 「110 年工藝產業資源調查暨趨勢研究」：以質化、量化方式進行研究，質化研究藉文獻研究、焦點座談(5 場次)、深度訪談(40 位)等研究方法進行；計發出 4,000 份問卷，回收有效問卷 502 份。</p> <p>二、Call Center 工藝產業諮詢輔導：建構 0800-222-800 單一窗口，規劃工藝諮詢客服流程，集結產品美學、產品設計、陳列設計、通路輔導、品牌形塑、電子商務、稅務、融資、法律、IP 授權十大類專家組成「臺灣工藝文化產業輔導團」做為支援團隊，自 110 年 8 月 17 日起啟動服務，共計輔導 15 案，並持續關心追蹤。</p>

國立臺灣工藝研究發展中心

預算總說明

中華民國 112 年度

工作計畫	實施概況	實施成果
工藝研究發展中心業務	十一、以地方工藝文化引導新未來，培育研創人才、研發團隊及開發創新作品	<p>一、辦理 7 案人才培育或工作營計畫，完成研創人才培訓 91 人次，作品共計 95 組件。</p> <p>二、結合當代創客，執行導電纖維、生物纖維結合自然纖維計畫，並辦理「來自未來的朋友」成果展；建置新觀念纖維材質資料庫 96 筆，包括循環材料、在地自然材料、生物新材料(紅茶菌等)；邀請國際創客 15 位重新檢視纖維材料並製作樣片；辦理科技結合工藝創作工作營及補助，完成導電材料結合工藝作品 21 件，並建置線上模擬實境展覽。</p>
	十二、建構與傳播多元工藝文化走向國際，辦理工藝主題教育推廣活動等	<p>一、辦理工藝主題教育推廣活動，共計 22 場次，包含：</p> <p>(一) 工藝體驗計畫 14 場次。</p> <p>(二) 品味臺灣-品文化賞工藝-美學運動計畫 4 場次。</p> <p>(三) 辦理 4 場次茶席體驗營：配合展覽辦理茶席體驗營，計有 35 人次參與。</p> <p>二、策劃臺灣地方工藝特色與主題展 4 檔次，包含：</p> <p>(一) 永續工藝創新主題策展計畫 2 檔次：於臺南市立美術館辦理「工藝協奏曲—臺灣x金澤工藝交流展」，以及辦理「2021/22 國際紙纖維藝術雙年展：蛻」。</p> <p>(二) 110 年茶工藝美學推廣計畫辦理 1 檔次「110 年創意茶空間展」-席開春來花弄影，計 1,456 人次參觀。</p> <p>(三) 2021 臺北國際茶文化暨陶瓷藝術展：110/2/26-110/3/1 帶領 6 家工藝</p>

國立臺灣工藝研究發展中心

預算總說明

中華民國 112 年度

工作計畫	實施概況	實施成果
<p>工藝研究發展中心業務</p>		<p>業者參展，現場銷售約 52 萬，洽談訂單計 54 筆。</p> <p>三、辦理偏遠地區國中小暨美感學校參訪活動，110 年計 37 校、1,287 人次參與。</p> <p>四、辦理校園工藝種子教師培育計畫，110 年計開辦「藍染」、「線畫藝術」、「草木染」、「蓮草」、「編織」等 5 項課程，計 95 人次參與。</p> <p>五、辦理「2021 登峰造極-犇藝術 臺灣頂極工藝協會會員聯展」，參與 DIY 體驗活動 560 人次，參觀 15,634 人次。</p> <p>六、辦理「2021/22 國際紙纖維藝術雙年展：蛻」(110/11/12-111/4/10)，於工藝設計館展出來自 13 國 45 件作品。</p>
	<p>十三、從工藝材質跨域實驗中，整理可發展項目進行發表與建立深化探索項目</p>	<p>一、辦理「來自未來的朋友-第三自然的纖維材料庫」展覽(110/6/30-110/10/17)，以 2020 年「導電材料複合天然纖維織作技術研究及開發創作計畫」作品為基礎，拆解其創作元素，創造一個現代纖維創作的「材料庫」，計展出 44 組件作品，2,573 人次參觀，採線上 360 度環景實境及實體展出、座談會等。</p> <p>二、辦理「110 輔導工藝材質跨域實驗計畫」： (一) 完成 2 所(臺科大設計系及陽明交通大學應藝所簽訂產學合作計畫(MOU)，產出 6 組件產學作品，並協助 1 組團隊作品推進市場化於嘖嘖募資平臺上架。 (二) 完成辦理輔導 8 案補助團隊及 2 場講座，並協助 2 組團隊作品進行成果與市場對接。</p>

國立臺灣工藝研究發展中心

預算總說明

中華民國 112 年度

工作計畫	實施概況	實施成果
工藝研究發展中心業務		<p>(三) 完成 1 冊材質與技術研究手冊之電子書，錄製 1 部工藝推廣影片。</p> <p>三、辦理「工藝材質自造計畫」提升場域相關機具與設備採購，優化研究開發與教學品質。</p>
	<p>十四、辦理與社區合作材質實驗與創新設計開發</p>	<p>辦理 110 年「探勘新興科技於工藝新用補助計畫」，以「新興科技材料於工藝創新設計與應用」及「傳統工藝產業常見材料之科技運用新方法」等兩工作項目進行補助，共補助 8 案，完成 8 組件作品，以加速工藝產業的科技應用，提升觸角範圍。</p>
	<p>十五、辦理國際工作營，以在地材實驗創新經驗與國際發展交流，建立在地與國際連結網路</p>	<p>辦理「110 工藝材質研究及交流計畫」：</p> <p>(一)完成 5 組件 3D 列印技術與機器手臂技術運用在魚鱗材質的立體成形試樣研究樣本。</p> <p>(二) 完成 2 場國際材料實驗室跨國線上工作坊(日本、荷蘭、美國及法國連線)，6 天實體工作營，計 32 位臺灣參與者、3 位實驗室主持人參與，產生樣片 49 組件，辦理 1 場線上國際成果分享活動，以直播方式國際觀看人數計 5,420 人次。</p> <p>(三)完成 2 冊材質與技術研究手冊，錄製 2 部工藝推廣影片。</p>
	<p>十六、辦理示範科技防災館所智能防災系統</p>	<p>一、智慧防災系統設備建置：進行 2 處館所視覺型火災偵測器、淹水偵測器、館內空氣品質偵測器設備架設規劃、安裝及場館室內全景圖資建置，並將館所範圍重要資產設施、危險易燃物品、逃生位置等標註，提供消防單位場館場館圖資，掌握館內設施動線。</p>

國立臺灣工藝研究發展中心

預算總說明

中華民國 112 年度

工作計畫	實施概況	實施成果
工藝研究發展中心業務		<p>二、智慧監控管理系統：於二處館所各有一套相同系統，整合視覺型煙火偵測監控、淹水偵測、館內空氣品質偵測場館重點設施資訊平臺等資訊，具智慧監控管理系統介面需即時呈現淹水偵測、館內空氣品質偵測動態資訊。</p>
	<p>十七、辦理示範智慧管理館所環控規劃</p>	<p>一、運用智慧管理平臺整合監控系統及車牌辨識系統，透過統一介面管理，減少人員操作負擔，提昇管理效率。</p> <p>二、數位化並整合分散各處之監控設備，大幅降低人員為管控或調閱資料之時間；「網路型攝影機」區域為戶外園區、行政區及宿舍區共176支，「類比數位化區域」包含工藝資訊館、工藝設計館、工藝文化館、生活工藝館、及地方工藝館共5處展館，約185支攝影機。</p> <p>三、利用智慧型網路攝影設備於智慧平臺上增加人形循跡追蹤系統，並指定影像片段中依照特定人形記錄追蹤，自動化搜尋，以達識別與循跡，減少耗費大量人力及時間成本搜尋。</p> <p>四、利用智慧型網路攝影設備設置6處戶外人流統計系統，可即時查看園區人流總數及分析資訊。</p> <p>五、設置1處電子圍籬當網路攝影機偵測到人形進入設定之防護區範圍內，系統立即發出推播通知，並留下後臺紀錄，即時維護建物周邊安全，降低人員管理成本。</p> <p>六、設置2處視覺型火災偵測，當影像偵測到火焰或煙霧時，立即由平臺發送通知，可直接於即時影像畫面中確認現場，以防止災危害發生。</p>

國立臺灣工藝研究發展中心

預算總說明

中華民國 112 年度

工作計畫	實施概況	實施成果
<p>工藝研究發展中心業務</p>	<p>十八、本中心臺北分館建築與文物 3D 掃描建模分析與應用</p>	<p>完成「臺北當代工藝設計分館(市定古蹟南海學園科學館)3D 掃描建置計畫」： 一、透過 3D 建模技術建置掃描臺北分館古蹟建物，結合標的建築資料調查，以古蹟建築修復技法來精進建築能力，作為後續災後復建之機能。 二、完成地面光達及 UAV 航拍作業、點雲模型建置、外觀建築資訊模型建置 (BIM)、點雲動畫及推廣教育3D 建築列印 (10、20、30、40公分)。</p>
	<p>十九、設立工藝科技常設展，利用互動沉浸式體驗科技，以多元傳承方式呈現與民眾互動連結</p>	<p>完成「110年度混合實境 (MR) 互動內容建置計畫」委託勞務採購案：以尋找臺灣工藝色 MR 計畫為主題，利用礦物 (結理、無機物)、植物 (有生命、有機物) 記錄臺灣工藝原色，以結晶釉及藍染、天然染色作為這兩個色彩世界的交互代表，提取其色彩、材料、工藝、形狀、元素、生長方式等，打造兩種面向的生長世界，利用 MR (混合實境) 方式呈現臺灣工藝色彩探索過程，表現不同工藝顏色之美，以擴充臺灣主體性工藝色彩世界的多樣化，如同探索未知世界為開端，藉此展開臺灣工藝探索旅程。</p>

國立臺灣工藝研究發展中心

預算總說明

中華民國 112 年度

(二) 上年度已過期間(111 年 1 月 1 日至 6 月 30 日止)計畫實施成果概述

工作計畫	實施概況	實施成果
工藝研究發展中心業務	一、工藝技術開發材料分析與技術諮詢委託試驗，新材料運用於多媒材產品研發	完成工藝技術開發材料分析與技術諮詢，委託試驗 1,661 件，收入達 179 萬 4,600 元。
	二、臺灣工藝文化國際交流，扶植參加各類國際工藝競賽及展覽	<p>一、辦理「整個世界就是包浩斯」展覽包括 1 場開箱直播、2 場貴賓活動、2 場德國專家線上演講、13 場專家導覽及 10 場專題演講，與會人次逾 500 人(不含線上與會者)；累計參觀團體 29 組，10,701 人次。</p> <p>二、補助 9 名工藝家參加各類國際工藝競賽作品運費與參訪旅費。</p> <p>三、本中心輔導「臺灣菲律賓工藝產業合作計畫」由概念啊有限公司、本質創作室與菲律賓工藝品牌 Shelmed Cottage Treasures 共同研創，受巴黎國際家飾用品展主辦單位選入法國巴黎國際家飾用品展-最佳線上平臺〈Maison & Objet & More (Best of MOM)〉特展區展出，將臺菲工藝研創成果推廣於國際舞台。</p>
	三、工藝成就獎、臺灣工藝競賽及生活工藝系列等展覽	<p>一、徵選「2022 年國家工藝成就獎」，參選送件 20 人，選出得獎者 1 名。</p> <p>二、「2021 臺灣工藝競賽」入選作品 60 件，於新光三越百貨北中南三地辦理巡迴展出，累計參觀 93,190 人次。</p> <p>三、「第五屆青年陶藝獎雙年展」入選作者 22 位、88 件作品，於 111 年 1 月 11 日辦理頒獎典禮與線上展覽。</p>

國立臺灣工藝研究發展中心

預算總說明

中華民國 112 年度

工作計畫	實施概況	實施成果
<p>工藝研究發展中心業務</p>	<p>四、館舍營運與提升空間機能，分由草屯園區 5 展館及臺北、鶯歌、苗栗 3 分館營運管理</p>	<p>一、臺灣工藝文化園區各館舍辦理 12 檔展覽，參訪約 13 萬人次。</p> <p>二、地方工藝館工藝創作體驗坊 1-6 月體驗總人數 349 人，總收入 217 萬 5,191 元；辦理 3 檔次展覽，參訪約 32,546 人次。</p> <p>三、臺北分館與臺北市基金會合作，推介工藝團隊進駐西門紅樓 16 工房，拓展工藝品牌推廣據點。</p> <p>四、辦理城市工藝學堂，自 111 年 4 月起於剝皮寮開課，截至 7 月底開設 5 類工藝 14 堂課程，學員 82 人。</p> <p>五、苗栗工藝產業研發分館辦理 5 檔展覽，參觀人數約 5 萬人次以上。</p>
	<p>五、工藝文化意識教育及推廣活動，包括志工培訓、工藝季刊編印等</p>	<p>一、辦理工藝文化意識教育及推廣，各項展演活動、講座約 50 場次以上，參與約 18 萬人次以上；故事屋活動辦理 91 場次，參與約 1,741 人次。</p> <p>二、志工 702 人，各項志工通識與專業導覽培訓等達 992 人次。</p> <p>三、「相揪來過年」春節特別活動：推出「工藝好聲音」、「工藝 Live Show」、「工藝·光夜 Craft Night」、「工藝市集」、「工藝體驗」、「工藝閱讀」、「工藝影展」等多元多面向活動，參與約 25,000 人次。</p> <p>四、臺灣工藝聯盟總會及全國八大休閒觀光產業共同簽署合作備忘錄 (MOU)，成立「工藝文化休閒產業跨域聯盟」。</p> <p>五、分別與臺南市美術館及佛光山佛陀紀念館簽署 MOU 合作備忘錄，辦理</p>

國立臺灣工藝研究發展中心

預算總說明

中華民國 112 年度

工作計畫	實施概況	實施成果
工藝研究發展中心業務		<p>「逍 × 遙 × 遊－當代工藝合創展」，臺南市美術館展出參觀約 88,672 人次。</p> <p>六、臺灣綠工藝假日廣場推展工藝美學與教育體驗，計約 70,000 人次參與，工藝體驗 125 場、工藝好聲音 74 場、工藝市集 37 場。</p> <p>七、完成臺灣工藝工藝誌第 2-3 期編印，計發行 6,000 本。</p> <p>八、辦理工藝修復春節推廣活動，邀請 3 位專業陶瓷修復師進行示範及現場 DIY 體驗活動，計參與 90 人次。</p>
	<p>六、工藝資訊推展建置，資訊網路整合及資通安全管理暨充實圖書館藏</p>	<p>一、完成資通安全講習 1 場次，參與培訓計 80 人。</p> <p>二、完成 331 冊中外文圖書、期刊館藏充實。</p> <p>三、配合本中心特殊節慶與展覽活動於圖書館規劃舉辦主題書展區活動計 3 檔。</p> <p>四、於工藝圖書區特別規劃設置「原住民工藝區」、「女性工藝區」及「臺灣工藝百年發展區」等 3 個圖書專區。</p>
	<p>七、國家藝師工藝典藏品購藏及運用</p>	<p>藏品借展案計 33 組 48 件。</p>
	<p>八、扶植工藝社區亮點協助產業發展，提升與補助臺灣工藝之家產業</p>	<p>一、111 年辦理農村及社區工藝扶持計畫，通過補助數 52 個單位；社區產業型(進階)錄取 8 個單位，社區產業型(初級)錄取 17 個單位，農村培力型錄取 27 個單位，持續推動社區工藝計畫品牌化概念。</p>

國立臺灣工藝研究發展中心

預算總說明

中華民國 112 年度

工作計畫	實施概況	實施成果
工藝研究發展中心業務		二、辦理「CallCenter 工藝產業諮詢輔導整合服務」計畫，累計輔導 38 案，包含工藝教學課程提案 27 案、工藝品牌徵件輔導 2 案，及協助工藝產業相關諮詢 9 案，並持續關心追蹤。
	九、臺灣工藝史料及建構數位化暨工藝素材庫建置	一、辦理「來自未來的朋友—第三自然的纖維材料庫」線上展，持續展出包括材料庫介紹、展覽介紹及 3D 展場影像、44 組件作品介紹、12 位國際交流訪談影像紀錄等，完整呈現纖維材料的各種可能性。 二、建構工藝產業數位生態系統： 於 109 年啟動設計驅動跨域之工藝產業數位生態系統第一期建置計畫，至 110 年計完成網站視覺設計、系統網頁 wireframe、資訊建置作業，並匯入示範頁面資料。
	十、重建工藝 DNA 再生鏈結，研究調查暨出版保存工藝記憶，建置工藝知識系統，協助地方創造主題發展在地特色工藝	一、完善地區工藝知識系統： (一)「2021/22 國際紙纖維藝術雙年展：蛻」、「國際跨域合創工藝展」，完成開幕活動、辦理 10 場合創實驗場工作營及 1 場發表會。 (二) 籌辦臺灣工藝學刊計畫。 (三) 辦理圖書館藏書目上傳國家圖書館全國圖書書目資訊網(NBInet)作業，完成 300 冊。
	十一、以地方工藝文化引導新未來，培育研創人才、研發團隊及開發創新作品	一、專業工藝人才培育：辦理國產材、纖維等技術人才工作坊 3 班，計畫執行中。 二、辦理在地工藝材料創新應用研發計畫，預定深化魚鱗再利用於 3D 列印產品開發，在地蠶絲研究與其產品創新開發，計畫進行中。

國立臺灣工藝研究發展中心

預算總說明

中華民國 112 年度

工作計畫	實施概況	實施成果
工藝研究發展中心業務	十二、建構與傳播多元工藝文化走向國際，辦理工藝主題教育推廣活動	<p>一、工藝文化在地扎根：</p> <p>(一)辦理校園工藝種子教師研習活動 1 場次，培訓 15 人。</p> <p>(二)苗栗工藝工坊開辦蠟染設計研習班，培訓 16 人。</p> <p>(三)辦理王賢民、王賢志藝師傳統漆工藝傳習計畫，完成漆藝人才培訓 180 人次，研習作品共計 15 組 60 件。</p> <p>二、臺灣工藝與國際對話：辦理「2022 倫敦工藝週—色彩劇場-臺灣纖維工藝展」、「2021/22 國際紙纖維藝術雙年展」，以及參展「法國巴黎時尚家居設計展(Mansion & Object and More)」-品森活 Taste of the Forest，計參訪 5 萬人。</p>
	十三、辦理示範智慧館理管所環控規劃	延續 110 年所建置臺北分館與鶯歌分館智慧防災系統規劃中。
	十四、本中心臺北分館建築與文物 3D 掃描建模分析與應用	延續 110 年臺北分館建築與文物 3D 掃描建模分析與應用規劃中。
	十五、設立工藝科技常設展，利用互動沉浸式體驗科技，以多元傳承方式呈現與民眾互動連結	辦理 111 年度沉浸式體驗互動內容建置計畫，預計 8 月完成決標。

國立臺灣工藝研究發展中心

預算總說明

中華民國 112 年度

四、年度預算編列情形

本年度歲入預算數 9,675 千元，歲出預算數 616,985 千元。

單位：千元

科目名稱	預算數		
	合計	經常門	資本門(含獎補助費)
歲入部分：	9,675	9,675	
1. 一般賠償收入	300	300	
2. 服務費	2,800	2,800	
3. 權利金	440	440	
4. 租金收入	1,985	1,985	
5. 廢舊物資售價	150	150	
6. 其他雜項收入	4,000	4,000	
歲出部分：	616,985	447,666	169,319
1. 人員維持	94,963	94,963	
2. 基本行政工作維持	29,771	29,141	630
3. 推廣工藝研究發展	52,232	40,444	11,788
4. 臺灣工藝文化產業中長程計畫	437,603	281,068	156,535
5. 博物館智慧升級示範計畫	1,916	1,550	366
6. 第一預備金	500	500	

主要表

國立臺灣工藝研究發展中心
歲入來源別預算表
中華民國 112 年度

經資門併計

單位：新臺幣千元

科 目				本年度預算數	上年度預算數	前年度決算數	本年度與 上年度比較	說 明
款	項	目 節	名稱及編號					
			合 計	9,675	8,845	6,392	830	
2			0400000000 罰款及賠償收入	300	300	168	0	
	203		0461500000 國立臺灣工藝研究發 展中心	300	300	168	0	
		1	0461500300 賠償收入	300	300	168	0	
		1	0461500301 一般賠償收入	300	300	168	0	本年度預算數係廠商違約逾期交 貨之賠償收入。
3			0500000000 規費收入	2,800	2,700	3,021	100	
	165		0561500000 國立臺灣工藝研究發 展中心	2,800	2,700	3,021	100	
		1	0561500300 使用規費收入	2,800	2,700	3,021	100	
		1	0561500307 服務費	2,800	2,700	3,021	100	本年度預算數係辦理委託試驗服 務收入。
4			0700000000 財產收入	2,575	3,005	1,481	-430	
	214		0761500000 國立臺灣工藝研究發 展中心	2,575	3,005	1,481	-430	
		1	0761500100 財產孳息	2,425	2,965	1,056	-540	
		1	0761500102 權利金	440	980	603	-540	本年度預算數係場地委外經營等 權利金收入。
		2	0761500103 租金收入	1,985	1,985	454	0	本年度預算數係場地委外經營及 出租予工藝家進駐等租金收入。
		2	0761500500 廢舊物資售價	150	40	425	110	本年度預算數係出售廢舊物品收 入。
7			1200000000 其他收入	4,000	2,840	1,722	1,160	
	209		1261500000 國立臺灣工藝研究發 展中心	4,000	2,840	1,722	1,160	
		1	1261500200 雜項收入	4,000	2,840	1,722	1,160	

國立臺灣工藝研究發展中心
歲入來源別預算表
中華民國 112 年度

經資門併計

單位：新臺幣千元

科 目				本年度預算數	上年度預算數	前年度決算數	本年度與 上年度比較	說 明
款	項	目	節					
			1	1261500201 收回以前年度歲出	-	-	18	- 前年度決算數係收回退休人員月退休金繳庫數。
			2	1261500210 其他雜項收入	4,000	2,840	1,704	1,160 本年度預算數係出售出版品、出借宿舍及辦理人才培育研習課程等收入。

國立臺灣工藝研究發展中心

歲出機關別預算表

中華民國 112 年度

經費門併計

單位：新臺幣千元

科 目				本年度 預算數	上年度 預算數	前年度 決算數	本年度與 上年度比較	說 明	
款	項	目	節						名稱及編號
21	6			0061000000 文化部主管					
				0061500000 國立臺灣工藝研究發展中心	616,985	244,612	272,158	372,373	
	1			5361500000 文化支出	616,985	244,612	272,158	372,373	
				5361500100 一般行政	124,734	119,546	118,481	5,188	1. 本年度預算數124,734千元，包括人事費94,963千元，業務費29,045千元，設備及投資630千元，獎補助費96千元。 2. 本年度預算數之內容與上年度之比較如下： (1) 人員維持費94,963千元，較上年度增列員工薪俸晉級差額及伸算調整待遇等經費5,188千元。 (2) 基本行政工作維持費29,771千元，與上年度同。
	2			5361500200 工藝研究發展中心業務	491,751	124,566	153,677	367,185	1. 本年度預算數491,751千元，包括業務費227,625千元，設備及投資138,757千元，獎補助費125,369千元。 2. 本年度預算數之內容與上年度之比較如下： (1) 推廣工藝研究發展經費52,232千元，較上年度減列辦理工藝文化推廣活動等經費10,865千元。 (2) 博物館智慧升級經費1,916千元，較上年度減列辦理博物館建築物科技修復應用等經費1,824千元。 (3) 新增臺灣工藝文化產業中長程計畫總經費2,880,000千元，分4年辦理，本年度編列第1年經費437,603千元。 (4) 上年度工藝培力地方創生計畫預算業已編竣，所列57,729千元如數減列。

國立臺灣工藝研究發展中心

歲出機關別預算表

中華民國 112 年度

單位：新臺幣千元

經資門併計

科 目				本年度 預算數	上年度 預算數	前年度 決算數	本年度與 上年度比較	說 明
款	項	目	節					
		3		500	500	-	0	仍照上年度預算數編列。

附 屬 表

**國立臺灣工藝研究發展中心
歲入項目說明提要表**

中華民國112年度

單位：新臺幣千元

來源子目及細目與編號	0461500300 賠償收入	-0461500301 -一般賠償收入	預算金額	300	承辦單位	本中心各組室
------------	--------------------	------------------------	------	-----	------	--------

歲 入 項 目 說 明

- | | |
|--|-----------------------------|
| <p>一、項目內容
本中心辦理各項展覽、設備採購案之廠商違約逾期交貨等賠償收入。</p> | <p>二、法令依據
依契約書規定辦理。</p> |
|--|-----------------------------|

金 額 及 說 明

款	項	目	節	名 稱	金 額	說 明
2				0400000000 罰款及賠償收入	300	
	203			0461500000 國立臺灣工藝研究發展中心	300	
		1		0461500300 賠償收入	300	
			1	0461500301 一般賠償收入	300	本中心辦理各項展覽、設備採購案之廠商違約逾期交貨等賠償收入300千元。

**國立臺灣工藝研究發展中心
歲入項目說明提要表**

中華民國112年度

單位：新臺幣千元

來源子目及細目與編號	0561500300 使用規費收入	-0561500307 -服務費	預算金額	2,800	承辦單位	本中心各組室
------------	----------------------	---------------------	------	-------	------	--------

歲 入 項 目 說 明

一、項目內容 本中心辦理委託試驗服務收入。	二、法令依據 本中心材料分析與技術諮詢收費標準。
--------------------------	-----------------------------

金 額 及 說 明

款	項	目	節	名 稱	金 額	說 明
3				0500000000 規費收入	2,800	
	165			0561500000 國立臺灣工藝研究發展中心	2,800	
		1		0561500300 使用規費收入	2,800	
			1	0561500307 服務費	2,800	本中心辦理委託試驗服務收入2,800千元。

**國立臺灣工藝研究發展中心
歲入項目說明提要表**

中華民國112年度

單位：新臺幣千元

來源子目及細目與編號	0761500100 財產孳息	-0761500102 -權利金	預算金額	440	承辦單位	本中心各組室
------------	--------------------	---------------------	------	-----	------	--------

歲 入 項 目 說 明

一、項目內容

1. 本中心臺灣工藝會館委託民間經營權利金。
2. 臺灣工藝品牌認證之商標授權金。

二、法令依據

依據促進民間參與公共建設法規定委託民間機構營運。

金 額 及 說 明

款	項	目	節	名 稱	金 額	說 明
4				0700000000 財產收入	440	
	214			0761500000 國立臺灣工藝研究發展中心	440	
		1		0761500100 財產孳息	440	
			1	0761500102 權利金	440	1. 本中心臺灣工藝會館委託民間經營權利金收入430千元。 2. 本中心臺灣工藝品牌授權金收入10千元。

**國立臺灣工藝研究發展中心
歲入項目說明提要表**

中華民國112年度

單位：新臺幣千元

來源子目及細目與編號	0761500100 財產孳息	-0761500103 -租金收入	預算金額	1,985	承辦單位	本中心各組室
------------	--------------------	----------------------	------	-------	------	--------

歲 入 項 目 說 明

一、項目內容

1. 本中心出租場地予工藝家進駐及臺灣工藝之家協會等之租金收入。
2. 本中心臺灣工藝會館委託民間經營之土地租金收入。

二、法令依據

1. 依據國有財產法第二十八條但書規定辦理。
2. 依據促進民間參與公共建設法規定委託民間機構營運。

金 額 及 說 明

款	項	目	節	名 稱	金 額	說 明
4	214	1		0700000000 財產收入	1,985	
				0761500000 國立臺灣工藝研究發展中心	1,985	
				0761500100 財產孳息	1,985	
				0761500103 租金收入	1,985	1. 本中心出租場地予工藝家進駐及臺灣工藝之家協會等租金收入1,943千元。 2. 本中心臺灣工藝會館委託民間經營之土地租金收入42千元。

**國立臺灣工藝研究發展中心
歲入項目說明提要表**

中華民國112年度

單位：新臺幣千元

來源子目及細目與編號	0761500500 廢舊物資售價	預算金額	150	承辦單位	秘書室
------------	----------------------	------	-----	------	-----

歲 入 項 目 說 明

一、項目內容 變賣廢舊物品收入。	二、法令依據 依據國有公用財產管理手冊第66點辦理。
---------------------	-------------------------------

金 額 及 說 明

款	項	目	節	名 稱	金 額	說 明
4				0700000000 財產收入	150	
	214			0761500000 國立臺灣工藝研究發展中心	150	
		2		0761500500 廢舊物資售價	150	出售廢舊物品收入。

國立臺灣工藝研究發展中心
歲入項目說明提要表

中華民國112年度

單位：新臺幣千元

來源子目及細目與編號	1261500200 雜項收入	-1261500210 -其他雜項收入	預算金額	4,000	承辦單位	本中心各組室
------------	--------------------	------------------------	------	-------	------	--------

歲 入 項 目 說 明

<p>一、項目內容 本中心出售專輯等出版品收入、出借宿舍等清潔及管理收入、辦理人才培育研習課程收入等。</p>	<p>二、法令依據 依據政府出版品管理要點、本中心職務宿舍管理要點、國有財產法第二十八條但書、本中心工藝文創產業人才培育訓練、研習課程學雜費收費標準、本中心藏品圖像使用收費辦法等辦理。</p>
--	---

金 額 及 說 明

款	項	目	節	名 稱	金 額	說 明
7				1200000000 其他收入	4,000	
	209			1261500000 國立臺灣工藝研究發展中心	4,000	
		1		1261500200 雜項收入	4,000	
			2	1261500210 其他雜項收入	4,000	1. 本中心出售專輯等出版品收入500千元。 2. 本中心出借宿舍、廊道等清潔及管理收入1,640千元。 3. 本中心辦理人才培育研習課程等收入1,460千元。 4. 本中心工藝知識資料庫增值收入400千元。

國立臺灣工藝研究發展中心
歲出計畫提要及分支計畫概況表
中華民國112年度

經資門併計

單位：新臺幣千元

工作計畫名稱及編號	5361500100 一般行政	預算金額	124,734
計畫內容： 一般性經常性行政業務。		預期成果： 適切支援各業務單位，加強計畫與作業效能。	
分支計畫及用途別科目	金額	承辦單位	說明
01 人員維持	94,963	人事室	本中心預算員額85人，包括職員55人、工友3人、技工1人、駕駛1人、聘用16人、約僱9人，係依規定編列人事費94,963千元。
1000 人事費	94,963		
1015 法定編制人員待遇	49,056		
1020 約聘僱人員待遇	13,594		
1025 技工及工友待遇	2,548		
1030 獎金	12,527		
1035 其他給與	1,360		
1040 加班值班費	3,047		
1050 退休離職儲金	6,365		
1055 保險	6,466		
02 基本行政工作維持	29,771	秘書室	
2000 業務費	29,045		
2003 教育訓練費	200		
2006 水電費	5,900		
2009 通訊費	1,450		
2021 其他業務租金	300		
2024 稅捐及規費	550		
2027 保險費	400		
2033 臨時人員酬金	2,737		
2036 按日按件計資酬金	150		
2051 物品	987		
2054 一般事務費	13,270		
2063 房屋建築養護費	1,095		
2066 車輛及辦公器具養護費	200		
2069 設施及機械設備養護費	1,006		
2072 國內旅費	590		
2081 運費	80		
2093 特別費	130		
3000 設備及投資	630		
3035 雜項設備費	630		
4000 獎補助費	96		
4085 獎勵及慰問	96		

國立臺灣工藝研究發展中心
歲出計畫提要及分支計畫概況表
中華民國112年度

經資門併計

單位：新臺幣千元

工作計畫名稱及編號	5361500100 一般行政	預算金額	124,734
分支計畫及用途別科目	金額	承辦單位	說 明
			元（設備及投資）。

國立臺灣工藝研究發展中心
歲出計畫提要及分支計畫概況表
中華民國112年度

經資門併計

單位：新臺幣千元

工作計畫名稱及編號	5361500200 工藝研究發展中心業務	預算金額	491,751
-----------	-----------------------	------	---------

計畫內容：

1. 辦理工藝文化內容相關業務。
2. 國內外臺灣工藝文化交流及展出。
3. 工藝相關獎掖競賽、展覽及教育推廣活動。
4. 館舍營運與提升空間機能。
5. 工藝教育推廣宣傳活動。
6. 工藝圖書、工藝軟硬體設備推展建置。
7. 工藝典藏及運用。
8. 臺灣工藝文化產業中長程計畫。
9. 博物館智慧升級示範計畫。
10. 工藝研究發展中心業務宣導。

預期成果：

1. 營造工藝發展優良環境，帶動國內工藝事業發展。
2. 鼓勵傳統工藝技術傳承與現代工藝開發創新。
3. 促進工藝多元發展，保存工藝文化資產。
4. 建立工藝知識交流平臺，開拓國際工藝文化視野。
5. 營造工藝文化優質環境，提升國民工藝創作及欣賞質能。
6. 形塑臺灣工藝產業產品品牌及國家文化意象。
7. 建置調查研究史料、辦理主題展覽、建構數位化史料及建置工藝材料及技藝知識庫。
8. 扶植臺灣工藝推展工藝產業創新、行銷及地方特色工藝推廣與技藝傳承。
9. 建立臺灣工藝資源復育系統及知識庫內容存放基地。
10. 建置國家級工藝檢測修復中心。
11. 盤點並完備工藝微型產業場域環境，鏈結工藝特色社區及產業聚落。
12. 完備國家級工藝人力培育場域。
13. 形成國家工藝村示範基地，建立國際工藝合創聯盟。
14. 建置臺灣工藝產業經濟與消費平台。
15. 透過科技運用，進行智能管理等。

分支計畫及用途別科目	金額	承辦單位	說明
01 推廣工藝研究發展	52,232	本中心各組室	本計畫共需經費52,232千元，其內容如下：
2000 業務費	31,917		1. 辦理工藝文化內容相關業務：辦理臺灣生活工藝文化出版、數位應用及推廣品開發等，建立國際工藝合作聯盟及工藝輔導窗口等，計列8,442千元（含設備及投資1,817千元、媒體政策及業務宣導經費17千元）。
2006 水電費	1,220		
2009 通訊費	140		
2018 資訊服務費	606		
2021 其他業務租金	140		
2027 保險費	442		
2033 臨時人員酬金	6,569		
2036 按日按件計資酬金	1,807		
2045 國內組織會費	20		
2051 物品	395		
2054 一般事務費	19,309		
2069 設施及機械設備養護費	200		
2072 國內旅費	481		
2075 大陸地區旅費	60		
2078 國外旅費	243		
2081 運費	275		
2084 短程車資	10		
3000 設備及投資	11,788		2. 辦理國內外臺灣工藝文化交流及展出：辦理國內外與大陸地區工藝文化交流等經費及出國旅費，計列7,540千元（含媒體政策及業務宣導經費500千元）。
3010 房屋建築及設備費	3,369		
3015 公共建設及設施費	1,400		
3020 機械設備費	1,520		
3030 資訊軟硬體設備費	1,800		
			3. 辦理工藝相關獎掖競賽、展覽及教育推廣活動：包括研究、獎助、創作、競賽等業務（含獎勵金6,200千元）、配合業務執行進用臨時人員等經費，及為推動業務內容之媒體推廣行銷，計列16,054千元（含設備及投資1,119千元、媒體政策及業務宣導經費500千元）。
			4. 辦理館舍營運與提升空間機能計畫：展示空間營運、展場設備充實維護更新、工坊環境設施整備營運與各館舍建物優化工程等（房屋建築及設備費3,369千元與公共建設及設施費1,400千元，其中工程管理費按施工費提列約2%，計95千元，係依中央政府各機關工程管理費支用要點規定估算，並配合工程

國立臺灣工藝研究發展中心
歲出計畫提要及分支計畫概況表
中華民國112年度

經資門併計

單位：新臺幣千元

工作計畫名稱及編號	5361500200 工藝研究發展中心業務	預算金額	491,751	
分支計畫及用途別科目	金額	承辦單位	說 明	
3035 雜項設備費	3,689		結算總價覈實於得提列數額內執行），暨配合業務執行進用臨時人員等經費計列16,524千元（含設備及投資6,607千元）。 5.工藝圖書、工藝軟硬體設備推展建置：辦理工藝圖書服務提升計畫，網站維護、功能擴充、軟硬體設備購置更新及網路整合與資通安全管理等，計列2,070千元（含設備及投資1,275千元）。 6.工藝典藏及運用：辦理工藝典藏運用計畫，包含國家競獎、青年工藝家、重要藝師及具工藝史觀之重要作品購藏與數位化等，計列1,602千元（含設備及投資970千元）。	
3040 權利	10			
4000 獎補助費	8,527			
4040 對國內團體之捐助	500			
4085 獎勵及慰問	6,200			
4090 其他補助及捐助	1,827			
02 臺灣工藝文化產業中長程計畫	437,603	本中心各組室		臺灣工藝文化產業中長程計畫奉行政院111年7月8日院臺文字第1110019893號函核定，計畫總經費2,880,000千元，執行期間為112至115年；本年度編列第1年經費437,603千元，本計畫以「健全臺灣工藝產業生態系」為目標，針對工藝「人才」養成及工藝「產業」健全之兩大面向，聚焦臺灣工藝價值社會實踐，發展整體工藝生態環境平衡，規劃本計畫之三大核心策略，自「生產端」、「平臺端」及「消費端」擬定計畫目標要項，整合產業生態內外相關資源，提升臺灣工藝文化內涵的外顯效益，創造工藝文化知識、社會及經濟價值，進而將臺灣工藝產業推向更個人化、更有個性，和更數據基礎導向，以強化臺灣工藝整體發展潛能。其內容如下： 1.健全臺灣工藝產業生產環境，共計226,756千元： (1)復育工藝資源52,431千元：盤點並推動臺灣工藝自然資源復育及人文資源調查、研究及開發等。 <1>工藝材料復育推動整合計畫：推動漆樹、竹材、藍草等工藝材料復育計畫（包含育苗、種植、維護、設備支援等）、臺灣各地天然材料復育及工序調查研究及相關推廣活動等，計列28,394千元（含設備及投資500千元、獎補助費資本門8,301千元、媒體政策及業務宣導經費206千元）。
2000 業務費	194,158			
2006 水電費	2,845			
2009 通訊費	1,965			
2018 資訊服務費	5,570			
2021 其他業務租金	2,010			
2027 保險費	2,266			
2033 臨時人員酬金	12,472			
2036 按日按件計資酬金	20,510			
2042 國際組織會費	280			
2045 國內組織會費	115			
2051 物品	13,574			
2054 一般事務費	104,796			
2069 設施及機械設備養護費	20,917			
2072 國內旅費	4,580			
2081 運費	2,258			
3000 設備及投資	126,603			
3010 房屋建築及設備費	48,210			
3015 公共建設及設施費	17,145			
3020 機械設備費	15,276			
3030 資訊軟硬體設備費	21,070			
3035 雜項設備費	24,652			
3040 權利	250			
4000 獎補助費	116,842			
4005 對直轄市政府之補助	2,650			
4010 對各縣市政府之補助	11,750			

國立臺灣工藝研究發展中心
歲出計畫提要及分支計畫概況表
中華民國112年度

經資門併計

單位：新臺幣千元

工作計畫名稱及編號	5361500200 工藝研究發展中心業務	預算金額	491,751
分支計畫及用途別科目	金額	承辦單位	說明
4040 對國內團體之捐助 4090 其他補助及捐助	67,287 35,155		<p><2>建置臺灣工藝基因庫系統計畫：建構臺灣工藝知識學、臺灣工藝史觀，蒐整臺灣工藝基因庫資料及重要工藝物件等，包含工具、工序、工法等以及建置工藝生態系資訊網路平臺等，計列24,037千元（含設備及投資14,250千元、媒體政策及業務宣導經費206千元）。</p> <p>(2)工藝跨域研創41,220千元：推動工藝與各領域跨界合作，引領臺灣工藝發展趨勢等及辦理臺灣工藝生態系的跨域研創計畫（包含材料技術、學術知識、物件研發、市場開發等）（含設備及投資14,665千元、獎補助費資本門1,856千元、媒體政策及業務宣導經費206千元）。</p> <p>(3)聚落產業生產基地133,105千元：盤點全國地方特色工藝產業聚落，發現在地文化特色，優化各項發展條件（包含環境設施、設備、人力、產銷模式、品牌形象等）以及透過異業合作，擴大地方創生效能，提升國際競爭力等。</p> <p><1>優化工藝微型產業產置據點：優化工藝微型產業據點，完備各據點軟硬體及環境，強化發展體質等，計列19,135千元（含獎補助費資本門4,836千元、媒體政策及業務宣導經費206千元）。</p> <p><2>推動地方工藝創生計畫：辦理全國50個社區據點的人才研創、行銷與設備優化等，計列19,325千元（含獎補助費資本門4,500千元、媒體政策及業務宣導經費206千元）。</p> <p><3>工藝產業聚落環境：推動全國地方特色工藝產業聚落發展（包含竹、茶產業等）、輔導商業機制，形塑整體產業發展特色等，計列94,645千元（含設備及投資3,675千元、獎補助費資本門4,163千元、媒體政策及業務宣導經費206千元）。</p> <p>2.建置工藝產業產製人才培育環境96,925千元</p>

國立臺灣工藝研究發展中心
歲出計畫提要及分支計畫概況表
中華民國112年度

經資門併計

單位：新臺幣千元

工作計畫名稱及編號	5361500200 工藝研究發展中心業務	預算金額	491,751
分支計畫及用途別科目	金額	承辦單位	說明
			<p>：</p> <p>(1)臺灣工藝人才育成基地(含公共建設經費26,000千元)：辦理人才培訓教學空間、訓練住宿空間、訓練輔助設施空間、智慧管理系統及基地周圍動線改善等及工藝旗艦人才培育等，計列64,750千元（房屋建築及設備費11,000千元與公共建設及設施費5,000千元，其中工程管理費按施工費提列約2%，計320千元，係依中央政府各機關工程管理費支用要點規定估算，並配合工程結算總價覈實於得提列數額內執行）（含設備及投資23,500千元、獎補助費資本門6,276千元、媒體政策及業務宣導經費206千元）。</p> <p>(2)工藝人才扎根培育：辦理臺灣工藝專業技藝、跨域增能以及工藝文化素養培養（包含推廣教育、平權、社會服務等）人才培育計畫等，計列32,175千元（含設備及投資8,278千元、媒體政策及業務宣導經費206千元）。</p> <p>3.健全工藝經濟與消費通路點113,922千元：</p> <p>(1)臺灣工藝品牌經濟平臺38,849千元：型塑國家工藝品牌形象，打造虛實整合多元通路。</p> <p><1>國家工藝品牌建置及行銷推廣：建置國家工藝形象品牌指標型據點並輔助地區微型據點發展，強化工藝實體通路網絡，計列19,185千元（含設備及投資9,345千元、媒體政策及業務宣導經費208千元）。</p> <p><2>跨域工藝產業經濟平臺：建置工藝OMO（線上／線下）交易、租賃流通平臺等計列19,664千元（含設備及投資9,865千元、媒體政策及業務宣導經費209千元）。</p> <p>(2)工藝場域營運75,073千元：建置國際工藝創作、交流場域，透過異業結合推動生活工藝美學體驗及開發工藝文化路徑，拓展工藝體驗多元場域。</p> <p><1>國際工藝村建置營運(公共建設經費)</p>

國立臺灣工藝研究發展中心
歲出計畫提要及分支計畫概況表
中華民國112年度

經資門併計

單位：新臺幣千元

工作計畫名稱及編號	5361500200 工藝研究發展中心業務	預算金額	491,751
分支計畫及用途別科目	金額	承辦單位	說明
03 博物館智慧升級示範計畫	1,916	本中心各組室	<p>：辦理國際工藝村相關空間改造工程之規劃、設計、監造及設備建置，推動駐村計畫及各式活動推廣行銷等，計列34,000千元（房屋建築及設備費28,500千元，其中工程管理費按施工費提列約2%，計570千元，係依中央政府各機關工程管理費支用要點規定估算，並配合工程結算總價覈實於得提列數額內執行）（含設備及投資30,000千元、媒體政策及業務宣導經費306千元）。</p> <p><2>工藝體驗經濟：透過活動、體驗及學習將工藝融入生活體驗，計列22,765千元（含設備及投資8,525千元、媒體政策及業務宣導經費306千元）。</p> <p><3>工藝行旅觀光推動：推動異業結合，促進工藝與生活、觀光休閒產業、生活創意產業等合作聯盟，拓展多元市場，帶動跨域產業連動效益等，計列18,308千元（含設備及投資4,000千元、媒體政策及業務宣導經費306千元）。</p> <p>博物館智慧升級示範計畫，規劃總經費650,642千元，執行期間為110至113年，110至111年已編列308,567千元，本年度續編第3年經費111,468千元，其中本計畫編列1,916千元（含設備及投資366千元），透過科技運用，進行智能管理等。</p>
2000 業務費	1,550		
2036 按日按件計資酬金	20		
2054 一般事務費	1,505		
2072 國內旅費	15		
2081 運費	10		
3000 設備及投資	366		
3035 雜項設備費	366		

國立臺灣工藝研究發展中心
歲出計畫提要及分支計畫概況表
中華民國112年度

經資門併計

單位：新臺幣千元

工作計畫名稱及編號	5361509800 第一預備金	預算金額	500
-----------	------------------	------	-----

計畫內容：

預期成果：

分支計畫及用途別科目	金額	承辦單位	說明
01 第一預備金	500	本中心各組室	按經常支出總額百分之一範圍內編列。
6000 預備金	500		
6005 第一預備金	500		

國立臺灣工藝研究發展中心
各項費用彙計表

中華民國112年度

單位：新臺幣千元

工作計畫名稱及編號 第一、二級用途別 科目名稱及編號	5361500100 一般行政	5361500200 工藝研究發展 中心業務	5361509800 第一預備金	合 計
合 計	124,734	491,751	500	616,985
1000 人事費	94,963	-	-	94,963
1015 法定編制人員待遇	49,056	-	-	49,056
1020 約聘僱人員待遇	13,594	-	-	13,594
1025 技工及工友待遇	2,548	-	-	2,548
1030 獎金	12,527	-	-	12,527
1035 其他給與	1,360	-	-	1,360
1040 加班值班費	3,047	-	-	3,047
1050 退休離職儲金	6,365	-	-	6,365
1055 保險	6,466	-	-	6,466
2000 業務費	29,045	227,625	-	256,670
2003 教育訓練費	200	-	-	200
2006 水電費	5,900	4,065	-	9,965
2009 通訊費	1,450	2,105	-	3,555
2018 資訊服務費	-	6,176	-	6,176
2021 其他業務租金	300	2,150	-	2,450
2024 稅捐及規費	550	-	-	550
2027 保險費	400	2,708	-	3,108
2033 臨時人員酬金	2,737	19,041	-	21,778
2036 按日按件計資酬金	150	22,337	-	22,487
2042 國際組織會費	-	280	-	280
2045 國內組織會費	-	135	-	135
2051 物品	987	13,969	-	14,956
2054 一般事務費	13,270	125,610	-	138,880
2063 房屋建築養護費	1,095	-	-	1,095
2066 車輛及辦公器具養護費	200	-	-	200
2069 設施及機械設備養護費	1,006	21,117	-	22,123
2072 國內旅費	590	5,076	-	5,666
2075 大陸地區旅費	-	60	-	60
2078 國外旅費	-	243	-	243
2081 運費	80	2,543	-	2,623
2084 短程車資	-	10	-	10
2093 特別費	130	-	-	130

國立臺灣工藝研究發展中心
各項費用彙計表
中華民國112年度

單位：新臺幣千元

工作計畫名稱及編號 第一、二級用途別 科目名稱及編號	5361500100 一般行政	5361500200 工藝研究發展 中心業務	5361509800 第一預備金	合 計
3000 設備及投資	630	138,757	-	139,387
3010 房屋建築及設備費	-	51,579	-	51,579
3015 公共建設及設施費	-	18,545	-	18,545
3020 機械設備費	-	16,796	-	16,796
3030 資訊軟硬體設備費	-	22,870	-	22,870
3035 雜項設備費	630	28,707	-	29,337
3040 權利	-	260	-	260
4000 獎補助費	96	125,369	-	125,465
4005 對直轄市政府之補助	-	2,650	-	2,650
4010 對各縣市政府之補助	-	11,750	-	11,750
4040 對國內團體之捐助	-	67,787	-	67,787
4085 獎勵及慰問	96	6,200	-	6,296
4090 其他補助及捐助	-	36,982	-	36,982
6000 預備金	-	-	500	500
6005 第一預備金	-	-	500	500

本
頁
空
白

科 目				經 常 支				
款	項	目	節	名 稱	人事費	業務費	獎補助費	債務費
21				文化部主管				
	6			國立臺灣工藝研究發展中心	94,963	256,670	95,533	-
				文化支出	94,963	256,670	95,533	-
		1		一般行政	94,963	29,045	96	-
		2		工藝研究發展中心業務	-	227,625	95,437	-
		3		第一預備金	-	-	-	-

研究發展中心
別科目分析表
112年度

單位：新臺幣千元

出		資本支出					合計
預備金	小計	業務費	設備及投資	獎補助費	預備金	小計	
500	447,666	-	139,387	29,932	-	169,319	616,985
500	447,666	-	139,387	29,932	-	169,319	616,985
-	124,104	-	630	-	-	630	124,734
-	323,062	-	138,757	29,932	-	168,689	491,751
500	500	-	-	-	-	-	500

科 目				設 備				
款	項	目	節	名 稱 及 編 號	土地	房屋建築及設備	公共建設及設施	機械設備
21				006100000 文化部主管				
	6			006150000 國立臺灣工藝研究發展中心	-	51,579	18,545	16,796
				536150000 文化支出	-	51,579	18,545	16,796
		1		5361500100 一般行政	-	-	-	-
		2		5361500200 工藝研究發展中心業務	-	51,579	18,545	16,796

研究發展中心
分析表
112年度

單位：新臺幣千元

及		投			資	其他資本支出	合 計
運輸設備	資訊軟硬體設備	雜項設備	權 利	投 資			
-	22,870	29,337	260	-	29,932	169,319	
-	22,870	29,337	260	-	29,932	169,319	
-	-	630	-	-	-	630	
-	22,870	28,707	260	-	29,932	168,689	

本
頁
空
白

國立臺灣工藝研究發展中心
人事費彙計表
中華民國112年度

單位：新臺幣千元

人 事 費 別	金 額	說 明
一、民意代表待遇	-	
二、政務人員待遇	-	
三、法定編制人員待遇	49,056	
四、約聘僱人員待遇	13,594	
五、技工及工友待遇	2,548	
六、獎金	12,527	
七、其他給與	1,360	
八、加班值班費	3,047	
九、退休退職給付	-	
十、退休離職儲金	6,365	
十一、保險	6,466	
十二、調待準備	-	
合 計	94,963	

國立臺灣工藝
預算員額
中華民國

科 目				員 額 (單位:)													
款	項	目	節 名稱	職 員		警 察		法 警		駐 警		工 友		技 工		駕 駛	
				本年度	上年度	本年度	上年度	本年度	上年度	本年度	上年度	本年度	上年度	本年度	上年度	本年度	上年度
21	6		006100000 文化部主管														
			006150000 國立臺灣工藝研究 發展中心	55	55	-	-	-	-	-	-	3	3	1	1	1	2
		1	5361500100 一般行政	55	55	-	-	-	-	-	-	3	3	1	1	1	2

研究發展中心
明細表
112年度

單位：新臺幣千元

人								年 需 經 費			說 明
聘 用		約 僱		駐外雇員		合 計		本 年 度	上 年 度	比 較	
本 年 度	上 年 度	本 年 度	上 年 度	本 年 度	上 年 度	本 年 度	上 年 度				
16	16	9	10	-	-	85	87	91,916	86,728	5,188	國立臺灣工藝研究發展中心以業務費預計進用臨時人員35人及按日計酬單工人力21,778千元及勞務承攬43人18,363千元，分述如下： 1. 基本行政工作維持，預計進用臨時人員6人，經費2,737千元；勞務承攬23人，經費11,090千元。 2. 推廣工藝研究發展，預計進用臨時人員10人及按日計酬單工人力，經費6,569千元；勞務承攬16人，經費6,360千元。 3. 臺灣工藝文化產業中長程計畫，預計進用臨時人員19人及按日計酬單工人力，經費12,472千元；勞務承攬4人，經費913千元。
16	16	9	10	-	-	85	87	91,916	86,728	5,188	

本
頁
空
白

國立臺灣工藝研究發展中心
公務車輛明細表
中華民國112年度

單位：新臺幣千元

車輛數	車輛種類	乘客人數 不含司機	購置 年月	汽缸總 排氣量 (立方公分)	油料費			養護費	其他	備註
					數量(公升)	單價(元)	金額			
現有車輛：										
1	首長專用車	4	107.02	1,798	1,668	31.30	52	26	40	AYQ-2833。
1	小客貨兩用車	7	99.06	2,198	852	31.30	27	51	22	8405-ZN。
						972	14.60	14		油氣雙燃料車
1	小客貨兩用車	7	99.06	2,198	852	31.30	27	51	22	8407-ZN。
						972	14.60	14		油氣雙燃料車
1	小客貨兩用車	7	101.03	2,351	1,668	31.30	52	51	21	8466-Q2。
2	燃油機車	1	96.07	125	624	31.30	20	4	4	693-BWA。
										695-BWA。
1	電動機車	1	108.02	0	0	0.00	0	2	1	EWD-5990〈10 8年2月受贈〉 。
	合 計				7,608		206	185	110	

預算員額： 職員 55 人 技工 1 人
 警察 0 人 駕駛 1 人
 法警 0 人 聘用 16 人
 駐警 0 人 約僱 9 人
 工友 3 人 駐外雇員 0 人

合計： 85 人

國立臺灣工藝
 現有辦公房

中華民國

區 分	自有				無償借用		
	單位數	面積	取得成本	年需養護費	單位數	面積	年需養護費
一、辦公房屋	8棟	18,817.41	204,889	540		-	-
二、機關宿舍	21戶	1,202.19	13,022	180		-	-
1 首長宿舍	1戶	173.94	638	60		-	-
2 單房間職務宿舍	15戶	570.96	9,692	70		-	-
3 多房間職務宿舍	5戶	457.29	2,692	50		-	-
三、其他	81個	27,634.44	450,013	375		-	-
合 計		47,654.04	667,924	1,095		-	-

研究發展中心

舍明細表

112年度

單位：新臺幣千元，平方公尺

有償租用或借用					合計			
單位數	面積	押金	租金	年需養護費	面積	押金	租金	年需養護費
	-	-	-	-	18,817.41	-	-	540
	-	-	-	-	1,202.19	-	-	180
	-	-	-	-	173.94	-	-	60
	-	-	-	-	570.96	-	-	70
	-	-	-	-	457.29	-	-	50
	-	-	-	-	27,634.44	-	-	375
	-	-	-	-	47,654.04	-	-	1,095

**國立臺灣工藝
補助經費**
中華民國

補助計畫	計畫起訖年度	補助內容	接受補助機關列入預算年度	補助	
				經常	非常
				人事費	業務費
合計				-	14,400
1.5361500200 工藝研究發展中心業務				-	14,400
(1)臺灣工藝文化產業中長期計畫 01				-	2,650
[1]補助直轄市政府	112-112	補助推動工藝人才培育、扶植地方特色工藝產業等業務。	112	-	2,650
(2)臺灣工藝文化產業中長期計畫 02				-	11,750
[1]補助各縣市政府	112-112	補助推動工藝人才培育、扶植地方特色工藝產業等業務。	112	-	11,750

研究發展中心
分析表
112年度

單位：新臺幣千元

經 費 之 用 途 分 析					
門		本			合 計
其 它	土 地	營 建 工 程	其 它		
-	-	-	-	-	14,400
-	-	-	-	-	14,400
-	-	-	-	-	2,650
-	-	-	-	-	2,650
-	-	-	-	-	11,750
-	-	-	-	-	11,750

捐 助 計 畫	計 畫 起 訖 年 度	捐 助 對 象	捐 助 內 容	捐 助
				經 常 人 事 費
合計				-
1. 對團體之捐助				-
4040 對國內團體之捐助				-
(1)5361500200 工藝研究發展中心業務				-
[1]推廣工藝研究發展	01 112-112	國內企業、商號	辦理工藝交流、教育等業務。	-
[2]臺灣工藝文化產業中長程計畫	02 112-112	國內企業、商號	辦理臺灣工藝產業生態之復育、研究、開發、產業輔導、培育等業務。	-
(2)5361500200 工藝研究發展中心業務				-
[1]推廣工藝研究發展	01 112-112	國內團體	辦理工藝交流、教育等業務。	-
[2]臺灣工藝文化產業中長程計畫	02 112-112	國內團體	辦理臺灣工藝產業生態之復育、研究、開發、產業輔導、培育等業務。	-
2. 對個人之捐助				-
4085 獎勵及慰問				-
(1)5361500100 一般行政				-
[1]基本行政工作維持	01 112-112	個人	依「退休人員照護事項」，編列退休退職人員三節慰問金，每人每年6千元。	-
(2)5361500200 工藝研究發展中心業務				-
[1]推廣工藝研究發展	01 112-112	個人	依國家工藝成就獎與臺灣工藝競賽簡章發放獎金，獎勵工藝創作。	-
4090 其他補助及捐助				-
(1)5361500200 工藝研究發展中心業務				-
[1]推廣工藝研究發展	01 112-112	個人	參加國內外工藝展會及技藝交流等活動。	-
[2]臺灣工藝文化產業中長程計畫	02 112-112	個人	辦理臺灣工藝產業生態之復育、研究、開發、產業輔導、培育等業務。	-

研究發展中心
分析表
112年度

單位：新臺幣千元

經 費		之 用 途		分 析
門		資 本 門		合 計
業 務 費	其 他	營 建 工 程	其 他	
81,133	-	-	29,932	111,065
46,506	-	-	21,281	67,787
46,506	-	-	21,281	67,787
12,166	-	-	3,334	15,500
100	-	-	-	100
12,066	-	-	3,334	15,400
34,340	-	-	17,947	52,287
400	-	-	-	400
33,940	-	-	17,947	51,887
34,627	-	-	8,651	43,278
6,296	-	-	-	6,296
96	-	-	-	96
96	-	-	-	96
6,200	-	-	-	6,200
6,200	-	-	-	6,200
28,331	-	-	8,651	36,982
28,331	-	-	8,651	36,982
1,827	-	-	-	1,827
26,504	-	-	8,651	35,155

本
頁
空
白

國立臺灣工藝研究發展中心
派員出國計畫預算總表
中華民國112年度

單位：新臺幣千元

類 別	本 年 度 計 畫 項 數	本 年 度 預 計 人 天	本 年 度 預 算 數	上 年 度 計 畫 項 數	上 年 度 核 定 人 天	上 年 度 預 算 數
合 計	2	23	243	2	32	256
考 察	2	23	243	2	32	256
視 察	-	-	-	-	-	-
訪 問	-	-	-	-	-	-
開 會	-	-	-	-	-	-
談 判	-	-	-	-	-	-
進 修	-	-	-	-	-	-
研 究	-	-	-	-	-	-
實 習	-	-	-	-	-	-

計畫名稱及領域代碼	擬前往國家	擬拜會或視察機構	計畫內容	預計前往期間	預計天數	擬派人數
一·考察 01 2023曼谷工藝展91	泰國	泰國國際藝術及工藝推廣中心(SACICT)	曼谷工藝展(Crafts Bangkok)前身為泰國國際工藝創新展(101年~106年)，此展會主辦單位為泰國國際藝術及工藝推廣中心，係由泰國皇室支持成立為政府單位。展會目標為扶植泰國當地具有創新設計的工藝品進行展銷，以及與來自全球的買主、工藝家、設計師及工藝設計產業間進行交流的泰國指標性專業商展。擬透過參加本展，推廣臺灣優質工藝設計，開拓國際市場行銷通路，持續推動新南向政策，促進南向國際交流合作機會。	112.03-112.04	7	2
02 2023法國Maison & Objet Paris 家具家飾展91	法國	巴黎北維勒班展覽中心(Paris Nord Villepinte Exhibition Centre)	規劃拜會法國巴黎北維勒班展覽中心(Paris Nord Villepinte Exhibition Centre)，闡述臺灣工藝產業相關業務推動現況，透過意見交換，期增進國際合作交流，並借鏡法國設計及工藝產業輔導與推動相關經驗，作為提升國內輔導人才及產業執行之參考，提升國內工藝產業國際通路拓展的視野與可能性。	112.01-112.01	9	1

研究發展中心
 算類別表—考察、視察、訪問
 112年度

單位：新臺幣千元

旅 費		預 算		歸屬預算科目	前三年內有無赴同一機構拜會、視察	
交通費	生活費	辦公費	合 計		有/無	如有，說明其內容
23	52	1	76	工藝研究發展中心業務	無	
62	79	26	167	工藝研究發展中心業務	無	

計畫名稱及領域代碼	擬前往地區	擬拜會單位	工 作 內 容	預計前往期間	預計天數	擬派人數
01 上海藝術博覽會91	中國大陸 上海	1. 上海藝術博覽會主辦單位 2. 當地重要工藝及文創相關單位、通路等	1. 藉由參加專業性展會推展臺灣工藝文化軟實力並拓展行銷通路，擴大市場基礎並建立品牌形象。 2. 上海為大陸主要產業拓銷城市，藝術博覽會匯集全球頂尖機構，為藝術家、收藏家等各方建構專業交流平台，透過展會拓展臺灣工藝美術。	112.11 - 112.12	7	3

研究發展中心
 畫預算類別表
 112年度

單位：新臺幣千元

旅 費 預 算				歸屬預算科目	前三年內有無赴同一單位拜會	
交通費	生活費	辦公費	合 計		有/無	如有，說明其拜會內容
27	32	1	60	工藝研究發展中心業務	無	

職能 別分類	經濟性 分類	經常			
		受僱人員報酬	商品及勞務購買支出	債務利息	土地租金支出
總計		139,328	212,525	-	-
08 娛樂、文化與宗教		139,328	212,525	-	-

研究發展中心
 濟性綜合分類表
 112年度

單位：新臺幣千元

支 出				經常支出合計
對企業	經常 對家庭及民間 非營利機構	移 轉 對政府	對國外	
12,166	68,967	14,400	280	447,666
12,166	68,967	14,400	280	447,666

職能 別分類	經濟性 分類	資本			
		投資及增資			資
		對營業基金	對非營業特種基金	對民間企業	對企業
總計		-	-	-	3,334
08 娛樂、文化與宗教		-	-	-	3,334

研究發展中心
 濟性綜合分類表
 112年度

單位：新臺幣千元

本	支		出	
	移	轉	土地購入	無形資產購入
對家庭及民間 非營利機構	對政府	對國外		
26,598	-	-	-	260
26,598	-	-	-	260

職能 別分類	經濟性 分類	資 本			
		固 定			本
		住宅	非住宅房屋	營建工程	運輸工具
總 計	-	51,579	18,545	-	
08 娛樂、文化與宗教	-	51,579	18,545	-	

研究發展中心
 濟性綜合分類表
 112年度

單位：新臺幣千元

支			出		總計
形	成		資本支出合計		
資訊軟體	機器及其他設備	土地改良			
18,770	50,233	-	169,319		616,985
18,770	50,233	-	169,319		616,985

國立臺灣工藝研究發展中心
跨年期計畫概況表
中華民國112年度

單位：新臺幣億元

計畫名稱	執行期間	中央公務預算 經費需求總額	分年經費需求				備註
			110及以 前年度 預算數	111年度 預算數	112年度 預算數	113及以後 年度預估 需求數	
臺灣工藝文化產業中長程計畫	112-115	28.80	-	-	4.38	24.42	1.行政院111年7月8日院臺文字第1110019893號函核定。 2.本計畫112年度預算編列於「工藝研究發展中心業務」科目437,603千元。

國立臺灣工藝研究發展中心 媒體政策及業務宣導費彙計表

中華民國112年度

單位：新臺幣千元

科 目				預算數	預計執行內容
款	項	目	節		
21					
					0061000000 文化部主管
					0061500000 國立臺灣工藝研究發展中心
			6	4,000	5361500000 文化支出
				4,000	5361500200 工藝研究發展中心業務
			2	4,000	1.辦理推廣工藝研究發展，相關工藝文化內 容、國內外臺灣工藝文化交流及展出、工 藝相關獎掖競賽及工藝教育活動等媒體宣 傳製作、託播及刊登經費 1,017千元。 2.辦理臺灣工藝文化產業中長程計畫，相關 臺灣工藝復育工藝資源、工藝跨域研創、 聚落產業生產基地、工藝人才扎根、臺灣 工藝品牌經濟平臺及工藝場域營運等媒體 宣傳製作、託播及刊登經費 2,983千元。

國立臺灣工藝研究發展中心

立法院審議中央政府總預算案所提決議、附帶決議及注意辦理事項辦理情形報告表

中華民國 111 年度

單位：新臺幣元

決 議 項 次	、 附 帶 決 議 及 注 意 事 項 內 容	辦 理 情 形
(一)	<p>一、通案決議</p> <p>111 年度總預算案針對各機關所屬通案刪減用途別項目決議如下：</p> <ol style="list-style-type: none"> 1.減列大陸地區旅費 50%，不得流用。 2.減列國外旅費及出國教育訓練費（不含現行法律明文規定支出）5%，除國防部及外交部外，不得流用。 3.減列委辦費（不含現行法律明文規定支出）5%。 4.減列房屋建築養護費、車輛及辦公器具養護費、設施及機械設備養護費 5%。 5.減列軍事裝備及設施 3%。 6.減列一般事務費（不含現行法律明文規定支出）5%。 7.減列媒體政策及業務宣導費 30%。 8.減列設備及投資（不含現行法律明文規定支出及資產作價投資）6%。 9.減列對國內團體之捐助及政府機關間之補助（不含現行法律明文規定支出）5%。 10.對地方政府之補助(不含現行法律明文規定支出及一般性補助款)4%。 11.前述三至六項允許在業務費科目範圍內調整。 12.前述九至十項允許在獎補助費科目範圍內調整。 13.若有特殊困難無法依上開原則調整者，可提出其他可刪減項目，經主計總處審核同意後予以代替補足。 14.如總刪減數未達 270 億元(約 1.19%)，另予補足。 <p>111 年度中央政府總預算案針對各機關及所屬統刪項目如下：</p> <ol style="list-style-type: none"> 1.大陸地區旅費：統刪 50%，其中警政署及所屬、移民署、法務部、司法官學院、廉政署、矯正署及所屬、調查局、觀光局及所屬改以其他項目刪減替代，科目自行調整。 2.國外旅費及出國教育訓練費：除現行法律明文規定支出不刪外，其餘統刪 5%，其中總統府、國家安全會議、外交部、領事事務局、國防部、僑務委員會改以其他項目刪減替代，科目自行調整。 3.委辦費：除現行法律明文規定支出不刪外，其餘統刪 5%，其中總統府、國家安全會議、主計總處、國立故宮博物院、客家委員會及所屬、大陸委員會、立法院、考試院、審計部、內政部、營建署及所屬、役政署、建築研究所、外交及國際事務學院、國防部、國防部所屬、財政部、國庫署、體育署、國家教育研究院、法務部、司法官學院、廉政署、矯正署及所屬、臺灣高等檢察署、交通部、中央氣象局、觀光局及所屬、公路總局及所屬、職業安全衛生署、僑務委員會、畜產試驗所、家畜衛生試驗所、農業藥物毒物試驗所、種苗改良繁殖場、臺南區農業改良場、花蓮區農業改良場、動植物防疫檢疫局及所屬、農糧署及所屬、中部科學園區管理局、南部科學園區管理局、證券期貨局、海洋委員會、海巡署及所屬、海洋保育署、國家海洋研究院改以其他項目刪減替代，科目自行調整。 4.房屋建築養護費、車輛及辦公器具養護費、設施及機械設備養護費：統 	配合辦理。

國立臺灣工藝研究發展中心

立法院審議中央政府總預算案所提決議、附帶決議及注意辦理事項辦理情形報告表

中華民國 111 年度

單位：新臺幣元

議、附帶決議及注意事項	內容	辦理情形
	<p>刪 5%，其中主計總處、公務人力發展學院、國立故宮博物院、國家發展委員會、大陸委員會、立法院、臺灣臺北地方法院、臺灣士林地方法院、臺灣新北地方法院、臺灣臺中地方法院、臺灣雲林地方法院、臺灣嘉義地方法院、臺灣臺南地方法院、臺灣高雄地方法院、臺灣屏東地方法院、臺灣臺東地方法院、臺灣花蓮地方法院、臺灣澎湖地方法院、福建金門地方法院、監察院、審計部、審計部臺北市審計處、審計部新北市審計處、審計部桃園市審計處、審計部臺中市審計處、審計部臺南市審計處、審計部高雄市審計處、內政部、營建署及所屬、警政署及所屬、消防署及所屬、移民署、領事事務局、外交及國際事務學院、國防部所屬、國庫署、賦稅署、臺北國稅局、高雄國稅局、北區國稅局及所屬、南區國稅局及所屬、關務署及所屬、國有財產署及所屬、財政資訊中心、教育部、體育署、國家圖書館、國立公共資訊圖書館、國立教育廣播電臺、國家教育研究院、法務部、司法官學院、法醫研究所、廉政署、矯正署及所屬、行政執行署及所屬、最高檢察署、臺灣高等檢察署、臺灣高等檢察署臺中檢察分署、臺灣高等檢察署臺南檢察分署、臺灣高等檢察署高雄檢察分署、臺灣高等檢察署花蓮檢察分署、臺灣高等檢察署智慧財產檢察分署、臺灣臺北地方檢察署、臺灣士林地方檢察署、臺灣新北地方檢察署、臺灣桃園地方檢察署、臺灣新竹地方檢察署、臺灣苗栗地方檢察署、臺灣臺中地方檢察署、臺灣南投地方檢察署、臺灣彰化地方檢察署、臺灣雲林地方檢察署、臺灣嘉義地方檢察署、臺灣臺南地方檢察署、臺灣橋頭地方檢察署、臺灣高雄地方檢察署、臺灣屏東地方檢察署、臺灣臺東地方檢察署、臺灣花蓮地方檢察署、臺灣宜蘭地方檢察署、臺灣基隆地方檢察署、臺灣澎湖地方檢察署、福建高等檢察署金門檢察分署、福建金門地方檢察署、福建連江地方檢察署、調查局、經濟部、標準檢驗局及所屬、中小企業處、加工出口區管理處及所屬、交通部、民用航空局、中央氣象局、觀光局及所屬、運輸研究所、公路總局及所屬、鐵道局及所屬、僑務委員會、原子能委員會、輻射偵測中心、放射性物料管理局、農業委員會、水土保持局、家畜衛生試驗所、桃園區農業改良場、臺中區農業改良場、臺南區農業改良場、高雄區農業改良場、花蓮區農業改良場、漁業署及所屬、動植物防疫檢疫局及所屬、農糧署及所屬、農田水利署、毒物及化學物質局、環境檢驗所、新竹科學園區管理局、證券期貨局、海洋委員會、海巡署及所屬、海洋保育署、國家海洋研究院改以其他項目刪減替代，科目自行調整。</p> <p>5.軍事裝備及設施：統刪 3%，其中國防部所屬改以其他項目刪減替代，科目自行調整。</p> <p>6.一般事務費：除現行法律明文規定支出不刪外，其餘統刪 5%，其中總統府、主計總處、國家發展委員會、公平交易委員會、國家通訊傳播委員會、大陸委員會、公共工程委員會、立法院、司法院、最高法院、最高行政法院、臺北高等行政法院、臺中高等行政法院、高雄高等行政法院、懲戒法院、法官學院、智慧財產及商業法院、臺灣高等法院、臺灣</p>	

國立臺灣工藝研究發展中心

立法院審議中央政府總預算案所提決議、附帶決議及注意辦理事項辦理情形報告表

中華民國 111 年度

單位：新臺幣元

項次	議、附帶決議及注意事項內容	辦理情形
	<p>高等法院臺中分院、臺灣高等法院臺南分院、臺灣高等法院高雄分院、臺灣高等法院花蓮分院、臺灣臺北地方法院、臺灣士林地方法院、臺灣新北地方法院、臺灣桃園地方法院、臺灣新竹地方法院、臺灣苗栗地方法院、臺灣臺中地方法院、臺灣南投地方法院、臺灣彰化地方法院、臺灣雲林地方法院、臺灣嘉義地方法院、臺灣臺南地方法院、臺灣橋頭地方法院、臺灣高雄地方法院、臺灣屏東地方法院、臺灣臺東地方法院、臺灣花蓮地方法院、臺灣宜蘭地方法院、臺灣基隆地方法院、臺灣澎湖地方法院、臺灣高雄少年及家事法院、福建高等法院金門分院、福建金門地方法院、福建連江地方法院、考試院、銓敘部、審計部、審計部臺北市審計處、審計部新北市審計處、審計部桃園市審計處、審計部臺中市審計處、審計部臺南市審計處、審計部高雄市審計處、營建署及所屬、警政署及所屬、中央警察大學、消防署及所屬、役政署、移民署、空中勤務總隊、外交部、國防部、國防部所屬、財政部、國庫署、臺北國稅局、高雄國稅局、北區國稅局及所屬、中區國稅局及所屬、南區國稅局及所屬、關務署及所屬、國有財產署及所屬、財政資訊中心、國家圖書館、國立公共資訊圖書館、國立教育廣播電臺、國家教育研究院、法務部、司法官學院、法醫研究所、廉政署、矯正署及所屬、行政執行署及所屬、最高檢察署、臺灣高等檢察署、臺灣高等檢察署臺中檢察分署、臺灣高等檢察署臺南檢察分署、臺灣高等檢察署高雄檢察分署、臺灣高等檢察署花蓮檢察分署、臺灣高等檢察署智慧財產檢察分署、臺灣臺北地方檢察署、臺灣士林地方檢察署、臺灣新北地方檢察署、臺灣桃園地方檢察署、臺灣新竹地方檢察署、臺灣苗栗地方檢察署、臺灣臺中地方檢察署、臺灣南投地方檢察署、臺灣彰化地方檢察署、臺灣雲林地方檢察署、臺灣嘉義地方檢察署、臺灣臺南地方檢察署、臺灣橋頭地方檢察署、臺灣高雄地方檢察署、臺灣屏東地方檢察署、臺灣臺東地方檢察署、臺灣花蓮地方檢察署、臺灣宜蘭地方檢察署、臺灣基隆地方檢察署、臺灣澎湖地方檢察署、福建高等檢察署金門檢察分署、福建金門地方檢察署、福建連江地方檢察署、調查局、經濟部、標準檢驗局及所屬、中小企業處、加工出口區管理處及所屬、中央地質調查所、交通部、民用航空局、中央氣象局、觀光局及所屬、公路總局及所屬、鐵道局及所屬、原子能委員會、輻射偵測中心、放射性物料管理局、農業委員會、水土保持局、家畜衛生試驗所、臺南區農業改良場、花蓮區農業改良場、漁業署及所屬、動植物防疫檢疫局及所屬、農業金融局、農糧署及所屬、農田水利署、中央健康保險署、毒物及化學物質局、新竹科學園區管理局、中部科學園區管理局、金融監督管理委員會、銀行局、證券期貨局、保險局、檢查局、海洋委員會、海巡署及所屬、海洋保育署、國家海洋研究院改以其他項目刪減替代，科目自行調整。</p> <p>7.媒體政策及業務宣導費：除農業委員會動植物防疫檢疫局及所屬、衛生福利部疾病管制署不刪外；總統府主管、國立故宮博物院、檔案管理局、原住民族文化發展中心、中央選舉委員會及所屬、促進轉型正義委員</p>	

國立臺灣工藝研究發展中心

立法院審議中央政府總預算案所提決議、附帶決議及注意辦理事項辦理情形報告表

中華民國 111 年度

單位：新臺幣元

法 議 項 次	、 附 帶 決 議 及 注 意 事 項 內 容	辦 理 情 形
	<p>會、不當黨產處理委員會、考試院主管、勞動部主管、原子能委員會主管、環境保護署主管、科技部主管、海洋委員會主管、國軍退除役官兵輔導委員會主管統刪 5%；行政院、主計總處、國家發展委員會、原住民族委員會、大陸委員會、內政部主管、財政部主管、法務部主管、僑務委員會主管統刪 28%；司法院主管統刪 30%；客家委員會及所屬、外交部主管、國防部主管、教育部主管、經濟部主管、交通部主管、農業委員會主管(不含動植物防疫檢疫局及所屬)、衛生福利部主管(不含疾病管制署)、文化部主管統刪 35%。</p> <p>8.設備及投資：除現行法律明文規定支出及資產作價投資不刪外，其餘統刪 6%，其中大陸委員會、立法院、司法院、最高法院、最高行政法院、臺北高等行政法院、臺中高等行政法院、高雄高等行政法院、懲戒法院、法官學院、智慧財產及商業法院、臺灣高等法院、臺灣高等法院臺中分院、臺灣高等法院臺南分院、臺灣高等法院高雄分院、臺灣高等法院花蓮分院、臺灣士林地方法院、臺灣新北地方法院、臺灣桃園地方法院、臺灣新竹地方法院、臺灣苗栗地方法院、臺灣臺中地方法院、臺灣南投地方法院、臺灣彰化地方法院、臺灣雲林地方法院、臺灣嘉義地方法院、臺灣臺南地方法院、臺灣橋頭地方法院、臺灣高雄地方法院、臺灣屏東地方法院、臺灣臺東地方法院、臺灣花蓮地方法院、臺灣宜蘭地方法院、臺灣基隆地方法院、臺灣澎湖地方法院、臺灣高雄少年及家事法院、福建高等法院金門分院、福建金門地方法院、福建連江地方法院、監察院、審計部臺北市審計處、審計部新北市審計處、審計部桃園市審計處、審計部臺中市審計處、審計部臺南市審計處、審計部高雄市審計處、役政署、建築研究所、外交及國際事務學院、財政部、國庫署、賦稅署、臺北國稅局、南區國稅局及所屬、財政資訊中心、國家圖書館、國立公共資訊圖書館、國立教育廣播電臺、國家教育研究院、法務部、司法官學院、法醫研究所、廉政署、最高檢察署、臺灣高等檢察署、臺灣高等檢察署臺中檢察分署、臺灣高等檢察署臺南檢察分署、臺灣高等檢察署高雄檢察分署、臺灣高等檢察署花蓮檢察分署、臺灣高等檢察署智慧財產檢察分署、臺灣臺北地方檢察署、臺灣士林地方檢察署、臺灣新北地方檢察署、臺灣桃園地方檢察署、臺灣新竹地方檢察署、臺灣苗栗地方檢察署、臺灣南投地方檢察署、臺灣雲林地方檢察署、臺灣嘉義地方檢察署、臺灣臺南地方檢察署、臺灣橋頭地方檢察署、臺灣高雄地方檢察署、臺灣屏東地方檢察署、臺灣臺東地方檢察署、臺灣花蓮地方檢察署、臺灣宜蘭地方檢察署、臺灣基隆地方檢察署、臺灣澎湖地方檢察署、福建高等檢察署金門檢察分署、福建金門地方檢察署、福建連江地方檢察署、調查局、經濟部、工業局、標準檢驗局及所屬、中小企業處、加工出口區管理處及所屬、交通部、勞動部、農業委員會、農糧署及所屬、海洋委員會、海洋保育署、國家海洋研究院改以其他項目刪減替代，科目自行調整。</p> <p>9.對國內團體之捐助及政府機關間之補助：除現行法律明文規定支出不刪</p>	

國立臺灣工藝研究發展中心

立法院審議中央政府總預算案所提決議、附帶決議及注意辦理事項辦理情形報告表

中華民國 111 年度

單位：新臺幣元

項次	議、附帶決議及注意事項內容	辦理情形
	<p>外，其餘統刪 5%，其中客家委員會及所屬、大陸委員會、內政部、營建署及所屬、消防署及所屬、體育署、標準檢驗局及所屬、交通部、觀光局及所屬、公路總局及所屬、核能研究所、農業委員會、水土保持局、漁業署及所屬、動植物防疫檢疫局及所屬、環境保護署、新竹科學園區管理局、中部科學園區管理局、海洋委員會、海洋保育署改以其他項目刪減替代，科目自行調整。</p> <p>10.對地方政府之補助：除現行法律明文規定支出及一般性補助款不刪外，其餘統刪 4%，其中役政署、教育部、公路總局及所屬、鐵道局及所屬、動植物防疫檢疫局及所屬、海洋委員會、海洋保育署改以其他項目刪減替代，科目自行調整。</p>	
(二)	<p>有鑑於網路社群媒體具有快速傳播特性，各行政機關陸續採取新媒體經營與運用，直接與社會大眾溝通政策及宣導。近年來政府時有挾龐大預算資源於網路社群平台進行非廣告形式宣傳與澄清之情事，立法院遂於 110 年三讀通過修正預算法第 62 條之 1 條文，目的為將政府於四大媒體（平面媒體、廣播媒體、網路媒體及電視媒體）執行政策宣導時，也能同時納入預算法的規範。行政院主計總處於修法通過後，雖於預算書中增設宣導經費專屬預算科目，並新增媒體政策及業務宣導經費彙計表，然卻將宣導方式限定為於四大媒體所辦理，過去各機關辦理活動、說明會、園遊會或發放各式宣導品之方式，不再納入政策宣導規範。爰此，為利立法院能明確掌握各機關編列政策宣導之實際預算，要求行政院主計總處：1.各機關辦理活動、說明會、園遊會或發放各式宣導品等，應明確揭示辦理或贊助機關名稱，以避免產生置入性行銷之疑慮。2.各機關於四大媒體上處理政策及業務宣導之相關工作者（即小編人力），以委外或勞務承攬方式辦理之經費，應納入政策及業務宣導費彙計表表達，以利預算之呈現。</p>	配合辦理。
(五)	<p>依照立法院 110 年 12 月 24 日各黨團朝野協商的共識，各黨團同意 111 年度中央政府總預算案（公務預算部分），至遲於 111 年 1 月 28 日以前完成三讀程序，並不提出復議。而 111 年度中央政府總預算案中，其中包含調整軍公教人員薪資待遇（中央政府部分 163 億元）、受雇勞工育嬰留職停薪津貼加給補助（47.89 億元）、辦理產檢假薪資補助（3.62 億元）等新增計畫，因總預算案三讀日期與春節連續假期相當接近，請行政院人事行政總處、行政院主計總處、財政部國庫署及相關部會，預先各自主管法規及行政作業提前準備（例如：全國軍公教員工待遇支給要點、中央政府總預算統籌科目經費核定動支數額通知單及各機關付款憑單等），以利各項發放作業順利。</p>	配合辦理。
(十)	<p>依照財政紀律法所授權訂定的稅式支出評估作業辦法規定，相關法律案送立法院審議前，行政院必須審查通過稅式支出評估，並且業務主管機關必須將稅式支出評估報告及公聽會會議紀錄送交立法院財政委員會及相關委員會，業務主管機關屢次未依照前開辦法將相關資料與法案併送交立法院（例如延長當沖降稅的證券交易稅條例），也未同時將評估報告登載於機關網站，無視法令規定，亦不理會立法院長期以來決議的要求。爰此，要求行政院各部會提出涉及租稅減免的法案送立法院審查時，除應確實依照稅式支出評估作</p>	配合辦理。

國立臺灣工藝研究發展中心

立法院審議中央政府總預算案所提決議、附帶決議及注意辦理事項辦理情形報告表

中華民國 111 年度

單位：新臺幣元

決 議 項 次	、 附 帶 決 議 及 注 意 事 項 內 容	辦 理 情 形
	業辦法規定外，同時應將相關稅式支出評估報告併同修正草案送立法院備查。	
(三)	<p>二、各組審查決議部分</p> <p>通過決議—預算凍結（書面報告）部分</p> <p>第 6 項 國立臺灣工藝研究發展中心</p> <p>111 年度文化部所屬國立臺灣工藝研究發展中心第 2 目「工藝研究發展中心業務」預算編列 1 億 3,035 萬 2 千元，凍結 50 萬元，俟文化部向立法院教育及文化委員會提出書面報告後，始得動支。</p>	<p>文化部業於 111 年 3 月 11 日以文創字第 11110060851 號函送書面報告，皆已完成各項建物總體檢及相關協商理賠作業，俟消防暨相關設施完備後，確保公眾安全無虞再行開放。</p>
(四)	<p>111 年度文化部所屬國立臺灣工藝研究發展中心第 2 目「工藝研究發展中心業務」預算編列 1 億 3,035 萬 2 千元，凍結 50 萬元，俟文化部向立法院教育及文化委員會提出書面報告後，始得動支。</p>	<p>文化部業於 111 年 3 月 11 日以文創字第 11110060852 號函送書面報告，皆已完成各項建物總體檢及相關協商理賠作業，俟消防暨相關設施完備後，確保公眾安全無虞再行開放。</p>
(四十二)	<p>通過決議—主決議部分</p> <p>第 1 項 文化部</p> <p>有鑑於國立臺灣工藝研究發展中心（以下簡稱工藝中心）轄下之臺北當代工藝設計分館，於 2021 年 12 月 3 日遭受火劫，雖火勢於 1 小時後撲滅，無人傷亡，但館內展出的工藝作品受卻深受祝融之災所害；又有媒體訪問當時之逃生民眾，竟有逃生梯出口被柵欄圍住、且密碼鎖無法解開之情事，險些延誤逃生避難時機。建請文化部允宜積極就上述情事，進行下列事項：1. 為保障藝術工作者之權益，請依照「文化藝術獎助及促進條例」第 11 條：「文化藝術工作者及事業發生緊急危難、災害或重大變故者，主管機關得會同相關單位提供必要之協助。」積極展開賠償協商。2. 為維護公共安全，允宜督導工藝中心強化消防設施安檢作業，並就不足之處進行檢討，避免火警造成憾事。3. 有關文化部執行串聯所屬機關執行之博物館智慧升級示範計畫</p>	<p>文化部業於 111 年 3 月 11 日以文創字第 1111016693 號函送書面報告，將藉本計畫導入智能防災管理系統，運用自動監測系統等應用技</p>

國立臺灣工藝研究發展中心

立法院審議中央政府總預算案所提決議、附帶決議及注意辦理事項辦理情形報告表

中華民國 111 年度

單位：新臺幣元

項次	議、附帶決議及注意事項內容	辦理情形
	<p>(110 至 113 年度)，工藝中心係執行單位之一，其計畫辦理之工作項目包括「科技防災」，作為提升博物館防災能量，研發博物館防災物聯網，發展適合博物館之防災預警系統與整合警報網，但於本次火警當中，似未發揮作用，請就其執行之績效於 3 個月內向立法院教育及文化委員會提出書面報告。</p>	<p>術，建置強化智能防災系統博物館，並辦理建築物科技修復之後續加值應用，另透過科技輔助實際體驗學習當代工藝美學知識，達到工藝教育永續傳承。</p>
(一)	<p>第 6 項 國立臺灣工藝研究發展中心 國立臺灣工藝研究發展中心位於南投縣，園區內共有 5 大展館分別為工藝文化館、生活工藝館、工藝設計館、工藝資訊館及地方工藝館，其中工藝文化館由貝聿銘建築師事務所與景觀藝術家楊英風合作設計，於 66 年啟用，營運至今已長達 44 年歷史，為國立臺灣工藝研究發展中心之重要地標，查臺灣工藝研究發展中心已向南投縣政府文化局提報將工藝文化館申請為縣定古蹟，若日後工藝文化館順利經南投縣政府文化局指定登錄為古蹟，臺灣工藝研究發展中心則需提出相關擬定管理維護計畫，爰要求國立臺灣工藝研究發展中心於工藝文化館提報登錄為古蹟期間對其建築、景觀進行相應之管理維護，並於 1 個月內向立法院教育及文化委員會提出書面報告。</p>	<p>文化部業於 111 年 3 月 11 日以文創字第 111110060853 號函送書面報告，以永續與活用的精神，由整體場域保存方向，自工藝文化館（陳列館）至整體臺灣工藝文化園區，併同在地週邊社區等，透過展覽、活動及各種方式，促進臺灣工藝文化發展。</p>
(二)	<p>111 年度國立臺灣工藝研究發展中心「工藝研究發展中心業務」項下「臺灣工藝與國際對話，建構臺灣文化新貌與國際交流」預算編列 1,564 萬 6 千元，惟今年疫情衝擊，國際間交流有所遲滯，此項計畫之實施未有詳細說明。應對於策展交流、策展工作營、補助研創、推廣品牌 Yii、以及國內外兩岸行銷拓展會提出具體成果報告。而其中 Yii 品牌於 97 年成立至今已逾 10 年，應提出其發展與成效報告，以利後續品牌發展方向調整。請國立臺灣工藝研究發展中心向立法院教育及文化委員會提出書面報告。</p>	<p>文化部業於 111 年 3 月 11 日以文創字第 111110060854 號函送書面報告，逐步將歷年累積國際合創及國際行銷</p>

國立臺灣工藝研究發展中心

立法院審議中央政府總預算案所提決議、附帶決議及注意辦理事項辦理情形報告表

中華民國 111 年度

單位：新臺幣元

項次	議、附帶決議及注意事項內容	辦理情形
		經驗，轉化植入國內各地方並與國際接軌。
(五)	鑑於文化部所屬國立臺灣工藝研究發展中心於110年11月23日於行政院院會提出報告，以長期及全面性的計畫，支持臺灣工藝文化產業永續發展。先期研提「112至115年臺灣工藝文化產業發展中長程公共建設計畫」，爭取經費挹注，以有效改善工藝產業環境，達到健全臺灣工藝永續發展。惟傳統產業表示，中小企業與文化部結合，才能使傳產走向量產，而不只是文化傳承。爰要求文化部會同經濟部跨部會合作推動，促進產業發展，並於3個月內向立法院教育及文化委員會提出書面報告。	文化部業於111年3月11日以文創字第11110060855號函送書面報告，本計畫內容包含「復育在地自然材料、建立臺灣工藝知識體系、推動工藝研創與技轉、建構人才育成體系、創造工藝多元經濟、落實工藝文化平權近用、強化工藝基礎環境」等面向，透過社會分工（如中央部會、地方政府、民間團體、學校等）共同執行，健全臺灣工藝產業生態系，發揮臺灣工藝社會價值。

國立臺灣工藝研究發展中心

立法院審議中央政府總預算案所提決議、附帶決議及注意辦理事項辦理情形報告表

中華民國 111 年度

單位：新臺幣元

項次	議、附帶決議及注意事項內容	辦理情形
(六)	<p>111 年度文化部所屬國立臺灣工藝研究發展中心「工藝研究發展中心業務」項下「博物館智慧升級示範計畫」預算編列396 萬元。依立法院預算中心評估報告指出，該計畫110 年度編列1,733 萬5 千元，截至8 月底執行數535 萬元。為評估計畫執行效益，國立臺灣工藝研究發展中心宜設定量化之績效指標，例如使用人次或滿意度，以瞭解觀眾參與情形，據以衡量執行成效，並作為後續規劃之參考，爰要求國立臺灣工藝研究發展中心向立法院教育及文化委員會提出書面檢討報告。</p>	<p>文化部業於111年3月11日以文創字第11110060856號函送書面報告，112年度已依建議加入量化績效指標，並因應疫情考量，建置線上藝廊，將更便於調查使用（觀賞）人數、使用滿意度調查、使用成效等相關績效指標。</p>