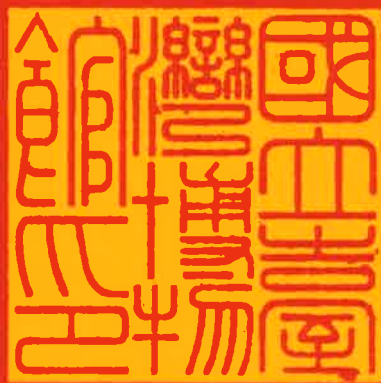


22-7

中華民國 104 年度

中央政府總預算



國立臺灣博物館單位預算

國立臺灣博物館 編

國立臺灣博物館  
預算總說明  
中華民國 104 年度

一、現行法定職掌

(一) 機關主要職掌

文化部為辦理臺灣自然史與文化史之研究、典藏、展示、教育及推廣業務，特設國立臺灣博物館，掌理下列事項：

- 1.臺灣自然史與文化史之調查、蒐集及研究。
- 2.典藏制度規劃、藏品管理維護及保存修護。
- 3.展示空間發展、環境監控、展示主題之規劃、設計、執行及管理維護。
- 4.教育推廣、行銷與文宣、國內外館際交流合作、志工管理及公共服務。
- 5.館藏史料、圖書與影音資料管理、數位加值運用及出版。
- 6.其他有關臺灣自然史及文化史料業務之推動事項。

(二) 內部分層業務

- 1.館長綜理館務，並指揮、監督所屬人員；副館長襄助館長處理館務。
- 2.研究組掌理下列事項：
  - (1)臺灣自然史及文化史料之相關調查、研究。
  - (2)館務研究發展政策之規劃及擬訂。
  - (3)學術研究與學術交流之規劃及執行。
  - (4)圖書文獻及影音資料之管理。
  - (5)其他有關研究事項。
- 3.典藏管理組掌理下列事項：
  - (1)典藏制度與管理作業之擬訂及執行。
  - (2)典藏品之蒐藏管理及保存維護。
  - (3)典藏設施之規劃設計、維護及管理。
  - (4)數位典藏計畫之規劃及執行。
  - (5)其他有關典藏管理事項。
- 4.展示企劃組掌理下列事項：
  - (1)展館空間發展之規劃與執行。
  - (2)展覽計畫之擬訂及推動。
  - (3)展場之設計規劃及展場管理。
  - (4)其他有關展示企劃事項。

# 國立臺灣博物館

## 預算總說明

中華民國 104 年度

5.教育推廣組掌理下列事項：

- (1)教育推廣之規劃及執行。
- (2)志工組織之規劃及管理。
- (3)文創出版之規劃及推廣。
- (4)國內外館際交流合作。
- (5)公共關係及公共服務。
- (6)其他有關教育推廣事項。

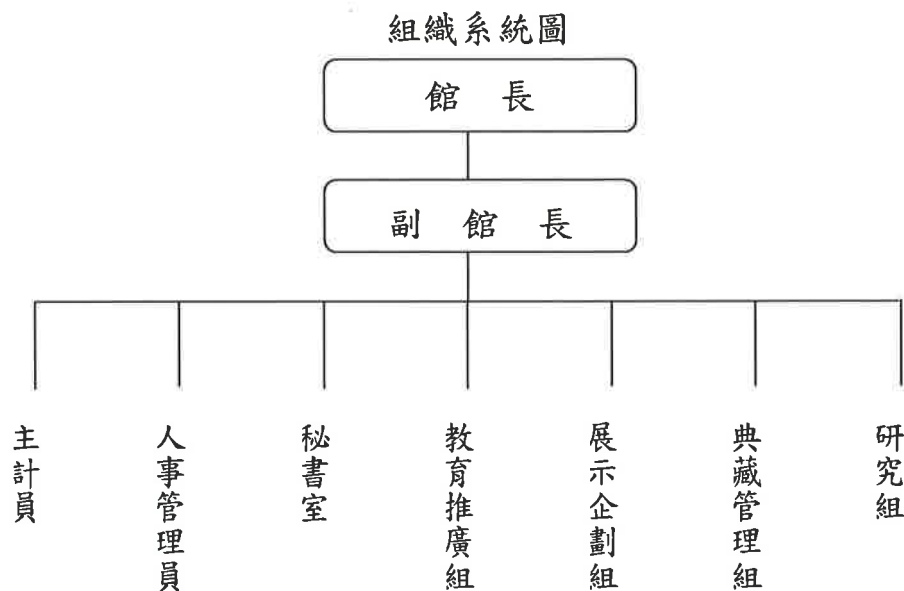
6.秘書室掌理下列事項：

- (1)研考、法制、文書、檔案、印信、出納、庶務、採購、財產管理。
- (2)機電警衛之管理。
- (3)不屬其他各組、室事項。

7.人事管理員：依法辦理人事管理事項。

8.主計員：依法辦理歲計、會計及統計事項。

(三) 組織系統圖及預算員額說明表



預算員額說明表

區分		職員	技工	工友	駕駛	聘用	約僱	合計
預算員額	103 年度	39	2	3	1	—	8	53
	104 年度	39	1	3	1	—	8	52

# 國立臺灣博物館

## 預算總說明

中華民國 104 年度

### 二、104 年度施政計畫目標與重點

#### (一) 年度施政目標

國立臺灣博物館創立於西元 1908 年，是臺灣第一個自然史博物館。臺灣博物館館藏豐富，除自然史外，也包括民俗及歷史有關資料蒐集及研究，不僅人類學的蒐藏在臺灣首屈一指，其他動物、植物及地質化石等標本，亦屬全臺灣極珍貴之文化資產，長期提供各學術研究、展覽及出版之素材。而近百年來的蒐藏，成就了博物館的特殊地位與歷史價值。

為落實文化部文化藝術培基固本與紮根，文化環境整備、強化文化創意產業之推動與發展、維護與活用文化資產，並實踐本館臺灣自然史及文化史料之研究、典藏、展示及推廣等業務職掌，本館依據上開願景，配合中程施政計畫及核定預算額度，並針對當前社會狀況及本館未來發展需要，編定 104 年度施政計畫，其目標與重點如次：

1. 進行臺灣自然史及人文史料之相關調查、研究及學術交流。
2. 提升典藏管理效能與設施，拓展藏品保存維護規模與視野，充實藏品研究、典藏與展示內涵。
3. 推展臺灣文化多樣性與生物多樣性為主體之展示暨多元化教育服務，以強化博物館展覽功能、館際合作及夥伴關係之建立，辦理多樣化特展並積極推展臺灣「文化多樣性」與「生物多樣性」的意涵，開發多元化教育活動並鼓勵全民參與終身學習。
4. 進行國際學術交流及深耕國際博物館組織，藉由與國內外學術單位合作辦理各種學術研討會，進行館際學術交流與合作，達到資源整合與共享，促進國內外自然史研究發展。
5. 推動臺灣博物館系統建置計畫，進行古蹟建築修復再利用成為國家博物館，包含國定古蹟臺灣總督府博物館、國定古蹟專賣局臺北樟腦廠、國定古蹟臺灣總督府鐵道部、市定古蹟勸業銀行舊廈等，提升國家文化質能。

國立臺灣博物館  
預算總說明  
中華民國 104 年度

(二) 年度關鍵績效指標

關鍵策略目標		關鍵績效指標					
		關鍵績效指標	評估體制	評估方式	衡量標準	年度目標值	
一	提升博物館維護管理與服務效能	1	辦理本館研究同仁之自行研究計畫及委託研究計畫	1	統計數據	研究計畫件數	22 件
		2	辦理學術研討會及研習營	1	統計數據	研討會及研習營場次	5 場次
		3	出版學術性期刊及專書	1	統計數據	出版品冊數	12 冊
		4	辦理學術演講	1	統計數據	演講場次	10 場
		5	典藏品整理、定位	1	統計數據	典藏品搬遷數量	3,000 件
		6	參考品整理、造冊	1	統計數據	參考品整理數量	2,000 件
		7	典藏品修護	1	統計數據	典藏品修護數量	30 件
		8	推展臺灣「文化多樣性」與「生物多樣性」之展覽	1	統計數據	展覽場次	8 場
		9	推展臺灣「文化多樣性」與「生物多樣性」之教育推廣活動	1	統計數據	教育推廣活動場次	800 場次
		10	推展臺灣「文化多樣性」與「生物多樣性」之教育推廣活動	1	統計數據	參與人次	28,000 人次
		11	文化志工之人力資源	1	統計數據	人	380 人
		12	出版「臺灣博物季刊」	1	統計數據	期	4 期

# 國立臺灣博物館

## 預算總說明

中華民國 104 年度

關鍵策略目標		關鍵績效指標					
		關鍵績效指標	評估體制	評估方式	衡量標準	年度目標值	
二	推展國際文化交流	1	參與國際博物館協會會議及辦理國際學術研討會	1	統計數據	國際會議場次	1 場次
三	臺灣博物館系統古蹟修復再利用	1	古蹟臺灣總督府交通局鐵道部古蹟修復再利用第一期工程	1	工程進度	百分比	80%

國立臺灣博物館  
預算總說明  
中華民國 104 年度

三、以前年度實施狀況及成果概述

(一) 前(102)年度施政績效及達成情形分析：

年度績效目標	衡量指標	原定目標值	績效衡量暨達成情形分析
提升博物館維護管理與服務效能	辦理本館研究同仁之自行研究計畫及委託研究計畫	24 件	一、衡量指標：研究計畫件數。 二、102 年目標值：24 件。 三、102 年達成情形分析：完成館藏「臺灣木乃伊柯象研究」、「玫瑰石的礦物學研究」等 24 項自行研究調查計畫。
	辦理學術研討會及研習營	5 場次	一、衡量指標：研討會及研習營場次。 二、102 年目標值：5 場次。 三、102 年達成情形分析：舉辦由館內研究人員發表研究成果的「研究專題講論會」10 場；另邀請國內外學者如日本國立民族學博物館館長須藤健一蒞館進行「臺博館論壇」講座，本年度共舉辦 9 場。
	典藏品搬遷	20,000 件	一、衡量指標：典藏品搬遷數量。 二、102 年目標值：20,000 件。 三、102 年達成情形分析：102 年已完成 20,000 件藏品造冊、整體工作流程溝通與確認、保險等相關繁複前置作業；刻正積極掌握進度，擬將人類學、植物學、動物學與地學等藏品及參考品於 103 年 12 月 20 日前完成所有搬遷作業。
	典藏品修護	30 件	一、衡量指標：典藏品修護數量。 二、102 年目標值：30 件。 三、102 年達成情形分析：完成植物學門委託修護藏品 1 件，完成動物學門委託修護藏品 1 件，人類學門自行進階修護 19 件，基礎維護 107 件，收存改善約 750 件。
	出版學術性期刊及專書	20 冊	一、衡量指標：出版品冊數。 二、102 年目標值：20 冊。 三、102 年達成情形分析：本年度共出版《臺灣礁點東沙環礁特展專輯》、《時空膠囊－琥珀特展》等 7 本專書、以及出版學術期刊「國立臺灣博物館學刊」4 期、年報 2 本：「國立臺灣博物館年報」、「國立臺灣博物館志工年報」，另將相關專書內容擇要於本館網路上推廣。

國立臺灣博物館  
預算總說明  
中華民國 104 年度

年度績效目標	衡量指標	原定目標值	績效衡量暨達成情形分析
	推展臺灣「文化多樣性」與「生物多樣性」之展覽	10 場特展	<p>一、衡量指標：展覽場次。</p> <p>二、102 年目標值：10 場特展。</p> <p>三、102 年達成情形分析：完成 13 場特展：「獨具慧眼-臺灣文石特展」、「糧食方舟特展」、「死亡只是另一個開始-臺灣木乃伊柯象傳奇」、「黃虎旗再現」、「愛地球特攻隊-兒童探索展」、「旗麗時代：伊人、衣事、新風尚特展」、「秋風響·蟹腳癢-螃蟹特展」、「臺灣『礁』點：東沙環礁特展」、「時空膠囊-琥珀特展」、「微妙微俏-大自然的奇珍幻影特展」、「鏡觀寶島-攝影家眼裡的臺灣大地特展」、「兒童人權海報展」。</p>
	推展臺灣「文化多樣性」與「生物多樣性」之教育服務	42 萬人次	<p>一、衡量指標：入館參觀人次。</p> <p>二、102 年目標值：42 萬人次。</p> <p>三、102 年達成情形分析：以臺博館本館、土銀館及南門園區三館共計參觀人次有 354,456 人，南門園區因申請使用執照費時，於年底始開園，致人數不如預期，目前知名度逐漸提升，營運逐步上軌道，未來年度將可大幅提升參觀人次。</p>
	推展臺灣「文化多樣性」與「生物多樣性」之教育服務	800 場次	<p>一、衡量指標：教育服務場次。</p> <p>二、102 年目標值：800 場次。</p> <p>三、102 年達成情形分析：完成辦理各項特展講座、研習營、教師研習營、暑期研習營、環境教育、親子活動、到校服務、世界地球日、國際博物館日、世界古蹟日及特殊觀眾活動共 2,298 場。</p>
	文化志工之人力資源	420 人	<p>一、衡量指標：人。</p> <p>二、102 年目標值：420 人。</p> <p>三、102 年達成情形分析：目前民眾參與志工服務管道良多，本館招募與預期有些許落差，為 376 人，並完成執勤總時數 52,769 小時。</p>
	出版「臺灣博物季刊	4 期	<p>一、衡量指標：期。</p> <p>二、102 年目標值：4 期。</p> <p>三、102 年達成情形分析：本年度出版「臺灣博物季刊」4 期。</p>
推展國際文化交流	參與國際博物館協會會議及辦理國際合作策展活動	2 場次	<p>一、衡量指標：國際會議場次。</p> <p>二、102 年目標值：2 場次。</p> <p>三、達成情形：參加「遼寧地區鳥類化石研究及展示交流合作計畫」及「第 26 屆國際博物館協會自然史博物館委員會 (ICOM-NATHIST) 年會」。</p>



# 國立臺灣博物館

## 預算總說明

中華民國 104 年度

年度績效目標	衡量指標	原定目標值	績效衡量暨達成情形分析
推展國際文化交流	臺博館南門園區正式對外開館營運	參觀人次	<p>一、衡量指標：參觀人次。</p> <p>二、102 年目標值：15 萬人次。</p> <p>三、102 年達成情形分析：總參觀人 3,585 人次。南門園區因申請使用執照費時，於年底始開園，致人數不如預期，目前知名度逐漸提升，營運逐步上軌道，未來年度將可大幅提升參觀人次。</p>

### (二) 上(103)年度已過期間施政績效及達成情形分析：

年度績效目標	衡量指標	績效衡量暨達成情形分析
提升博物館維護管理與服務效能	辦理本館研究同仁之自行研究計畫及委託研究計畫	<p>一、衡量指標：研究計畫件數。</p> <p>二、103 年度目標值：24 件。</p> <p>三、截至 103 年 7 月底達成情形分析：目前已有本館左鎮人頭蓋骨化石再研究計畫等 24 件研究計畫進行中。</p>
	辦理學術研討會及研習營	<p>一、衡量指標：研討會及研習營場次。</p> <p>二、103 年度目標值：15 場次。</p> <p>三、截至 103 年 7 月底達成情形分析：8 場。</p>
	典藏品搬遷、定位	<p>一、衡量指標：典藏品搬遷數量/年。</p> <p>二、103 年目標值：54,700 件。</p> <p>三、截至 103 年 7 月底達成情形分析：已完成 43,214 件藏品之搬遷，將於本年 12 月底以前完所有相關工作。</p>
	典藏品修護	<p>一、衡量指標：藏品修護數量/年。</p> <p>二、103 年目標值：30 件。</p> <p>三、截至 103 年 7 月底達成情形分析：已完成植物學及人類學藏品重大修護計 20 件。</p>
	出版學術性期刊及專書	<p>一、衡量指標：出版品冊數/年。</p> <p>二、103 年目標值：18 冊。</p> <p>三、截至 103 年 7 月底達成情形分析：本年度共出版《伊斯蘭文化與生活》、《納斯爾丁說故事-伊斯蘭文化與生活》、《惜墨如玉：新品種寶石.臺灣墨玉》等 3 本專書、以及出版學術期刊「國立臺灣博物館學刊」2 期。</p>
	推展臺灣「文化多樣性」與「生物多樣性」之展覽	<p>一、衡量指標：辦理展覽場次/年。</p> <p>二、103 年目標值：10 場。</p> <p>三、截至 103 年 7 月底達成情形分析：辦理「伊斯蘭：文化與生活特展」、「臺灣省議會檔案史料展」、「植物的魔法特展」、「惜墨如玉：新品種寶石-臺灣墨玉特展」、「我是泰雅族!特展」、「臺灣雲豹特展」、「臺博館館藏岩礦標本選粹展」等 7 項特展及 2 項巡迴展-「愛地球特攻隊-兒童探索展」及「微妙微俏-大自然的奇珍幻影特展」。</p>

# 國立臺灣博物館

## 預算總說明

中華民國 104 年度

年度績效目標	衡量指標	績效衡量暨達成情形分析
	推展臺灣「文化多樣性」與「生物多樣性」之教育服務	一、衡量指標：入館參觀人次/年。 二、103 年目標值：50 萬人次。 三、截至 103 年 7 月底達成情形分析：參觀人數達 241,668 人次。
	推展臺灣「文化多樣性」與「生物多樣性」之教育服務	一、衡量指標：教育服務場次/年。 二、103 年目標值：800 場。 三、截至 103 年 7 月底達成情形分析：辦理教育活動 520 場。
	文化志工之人力資源	一、衡量指標：人/年。 二、103 年目標值：420 人。 三、截至 103 年 7 月底達成情形分析：志工人力資源運用趨勢逐步朝向精緻政策，經年度時數不足離隊機制篩選後及少數因故自行退隊，結至本年度 7 月份共計 373 人。
	出版「臺灣博物季刊」	一、衡量指標：期數/年。 二、102 年目標值：4 期。 三、截至 103 年 7 月底達成情形分析：臺灣博物季刊每季出刊一期，已分別於 103 年 3 月、6 月如期出版，截至 7 月底已出版 2 期，符合績效標準。
推展國際文化交流	參與國際博物館協會會議及辦理國際學術研討會	一、衡量指標：國際會議場次/年。 二、103 年目標值：2 場。 三、截至 103 年 7 月底達成情形分析：協辦及參與國際博物館管理委員會暨國際人權博物館聯盟 2014 臺北年會。
臺灣博物館系統古蹟修復再利用	古蹟臺灣總督府交通局鐵道部古蹟修復再利用第一期工程	一、衡量指標：百分比。 二、103 年目標值：30%。 三、截至 103 年 7 月底達成情形分析：預定 5.2%，實際進度 5.0%，落後 0.2%，落後原因為工程變更設計影響工程要徑之工項的執行。

國立臺灣博物館  
預算總說明  
中華民國 104 年度

四、本（104）年度預算編製情形

單位：新臺幣千元

科目名稱	全年度預算		
	經常門	資本門	合計
<b>歲入部分</b>	<b>5,671</b>	<b>-</b>	<b>5,671</b>
場地設施使用費	3,810	-	3,810
權利金	1,200	-	1,200
其他雜項收入	661	-	661
<b>歲出部分</b>	<b>221,095</b>	<b>129,299</b>	<b>350,394</b>
一般行政	150,866	500	151,366
博物館業務	69,729	128,799	198,528
第一預備金	500	-	500

**國立臺灣博物館**  
**歲入來源別預算表**  
中華民國 104 年度

經資門併計

單位：新臺幣千元

款	科 目			本年度預算數	上年度預算數	前年度決算數	本年度與 上年度比較	說 明
	項	目	節					
			合 計	5,671	4,371	5,928	1,300	
2			0400000000 罰款及賠償收入	-	-	706	-	
	195		0461600000 國立臺灣博物館	-	-	706	-	
		1	0461600300 賠償收入	-	-	706	-	
		1	0461600301 一般賠償收入	-	-	706	-	前年度決算數係廠商違約逾期交貨之賠償收入。
3			0500000000 規費收入	3,810	3,070	3,561	740	
	207		0561600000 國立臺灣博物館	3,810	3,070	3,561	740	
		1	0561600300 使用規費收入	3,810	3,070	3,561	740	
		1	0561600305 資料使用費	-	-	559	-	前年度決算數係出售刊物收入。
		2	0561600312 場地設施使用費	3,810	3,070	2,785	740	本年度預算數係門票及場地設施出借收入。
		3	0561600313 服務費	-	-	217	-	前年度決算數係教育活動報名費收入。
4			0700000000 財產收入	1,200	640	412	560	
	208		0761600000 國立臺灣博物館	1,200	640	412	560	
		1	0761600100 財產孳息	1,200	640	359	560	
		1	0761600105 權利金	1,200	640	359	560	本年度預算數係場地委外經營權利金收入。
		2	0761600600 廢舊物資售價	-	-	53	-	前年度決算數係變賣廢舊物品收入。
7			1100000000 其他收入	661	661	1,250	0	
	204		1161600000 國立臺灣博物館	661	661	1,250	0	
		1	1161600900 雜項收入	661	661	1,250	0	

**國立臺灣博物館**  
**歲入來源別預算表**  
中華民國 104 年度

經資門併計

單位：新臺幣千元

款	科 目			本年度預算數	上年度預算數	前年度決算數	本年度與 上年度比較	說 明
	項	目	節					
			1					
			1			1,143	-	前年度決算數係收回以前年度影像保全服務費繳庫數。
			2	661	661	107	0	本年度預算數係出售出版品及教育活動報名費收入，其中300千元撥充作為教育活動所需之教師鐘點費、印刷及材料費等經費之用。

**國立臺灣博物館  
歲出機關別預算表**

中華民國 104 年度

經資門併計

單位：新臺幣千元

科 目				本年度預算數	上年度預算數	本年度與 上年度比較	說 明			
款	項	目	節					名稱及編號		
22	7			0061000000 文化部主管	350,394	321,923	28,471	1. 本年度預算數151,366千元，包括人事費58,481千元，業務費90,795千元，設備及投資500千元，獎補助費1,590千元。 2. 本年度預算數之內容與上年度之比較如下： (1) 人員維持費58,481千元，較上年度核實減列人事費1,664千元。 (2) 基本行政工作維持費92,885千元，較上年度減列辦公庶務等經費11,502千元。		
				0061600000 國立臺灣博物館	350,394	321,923	28,471			
				5361600000 文化支出	350,394	321,923	28,471			
				1	5361600100 一般行政	151,366	164,532		-13,166	
					5361600200 博物館業務	198,528	156,286		42,242	
				3	1	5361609000 一般建築及設備	-		605	-605
						5361609011 交通及運輸設備	-		605	-605
				4		5361609800 第一預備金	500		500	0