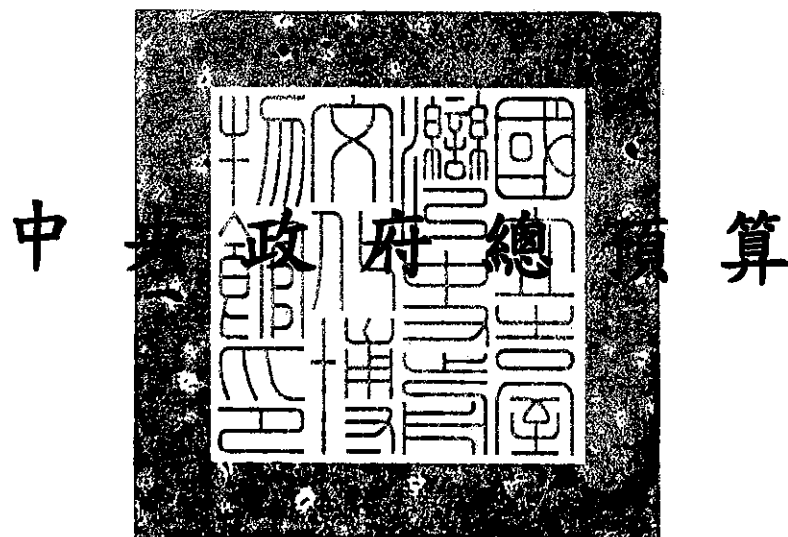


中華民國102年度



國立臺灣史前文化博物館單位預算

國立臺灣史前文化博物館編



# 國立臺灣史前文化博物館

## 歲入、歲出單位預算目錄

中華民國 102 年度

### 甲、總說明

(一) 預算總說明-----	1~33
----------------	------

### 乙、主要表

(一) 歲入來源別預算表-----	34~35
-------------------	-------

(二) 歲出機關別預算表-----	36~37
-------------------	-------

### 丙、附屬表

(一) 歲入項目說明提要表-----	38~43
--------------------	-------

(二) 歲出計畫提要及分支計畫概況表-----	44~56
-------------------------	-------

1. 一般行政-----	44~46
--------------	-------

2. 館務業務活動-----	47~55
----------------	-------

3. 第一預備金-----	56
---------------	----

(三) 各項費用彙計表-----	57~58
------------------	-------

(四) 歲出一級用途別科目分析表-----	59~60
-----------------------	-------

(五) 資本支出分析表-----	61~62
------------------	-------

(六) 人事費分析表-----	63
-----------------	----

(七) 預算員額明細表-----	64~65
------------------	-------

(八) 公務車輛明細表-----	66
------------------	----

(九) 現有辦公房舍明細表-----	67~68
--------------------	-------

(十) 捐助經費分析表-----	69~70
------------------	-------

(十一) 派員出國計畫預算總表-----	71
----------------------	----

(十二) 派員出國計畫預算類別表—開會、談判-----	72~73
-----------------------------	-------

(十三) 派員赴大陸計畫預算類別表-----	74~75
------------------------	-------

(十四) 歲出按職能及經濟性綜合分類表-----	76~77
--------------------------	-------

(十五) 立法院審議中央政府總預算案所提決議、附帶決議及注意 辦理情形報告表-----	78~79
--	-------

(十六) 跨年期計畫概況表-----	80
--------------------	----

(十七) 委辦經費分析表-----	81~82
-------------------	-------



# 總 說 明



# 國立臺灣史前文化博物館 102 年度施政目標與重點

## 壹、現行法定職掌

### 一、法定職掌

本館職掌為為詮釋臺灣史前文化，從事臺灣與周邊地區考古、原住民、南島語族之研究、典藏、展示及教育推廣業務，依照國立臺灣史前文化博物館組織法規定，本館掌理事項如下：

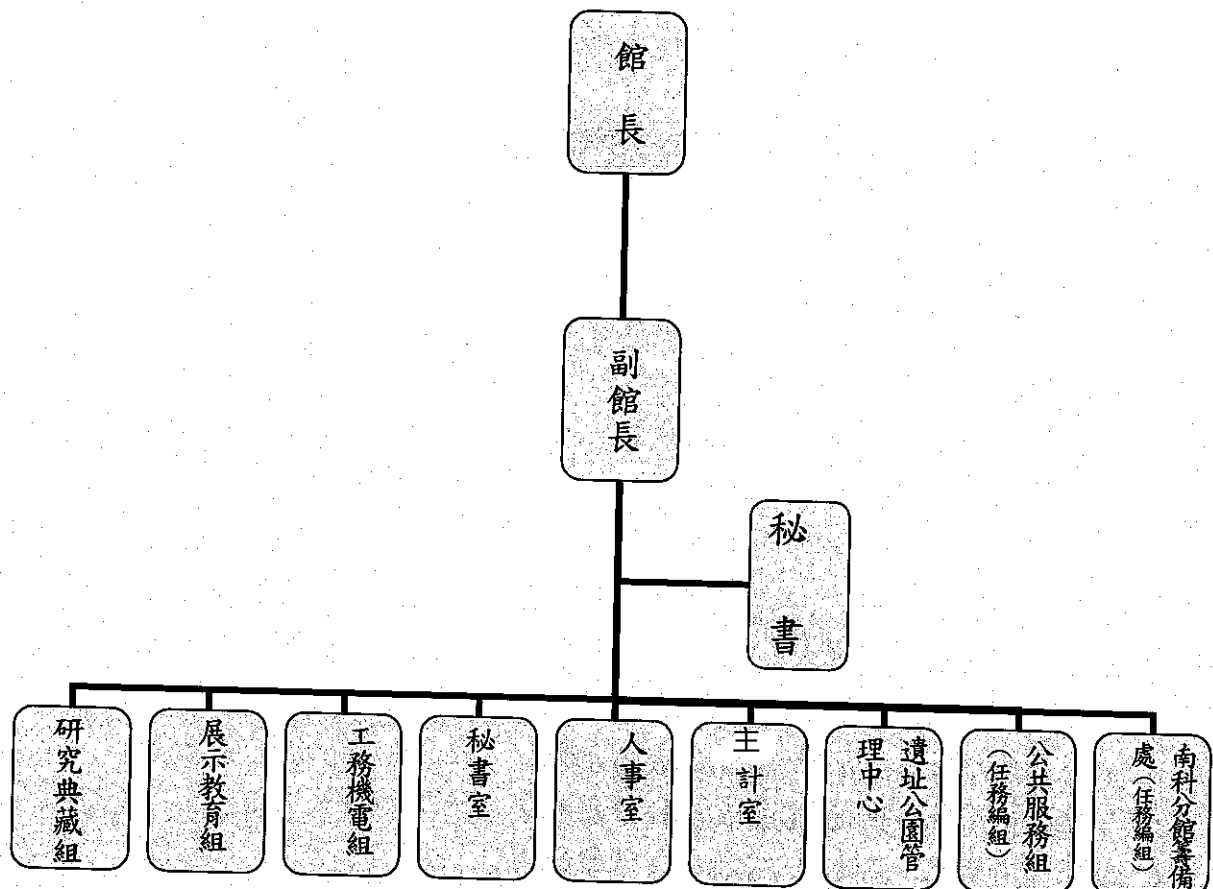
- (一)臺灣與周邊地區史前文化、原住民與南島語族相關之研究、典藏、遺址現地保存及學術交流合作之推動。
- (二)臺灣與周邊地區史前文化、原住民與南島語族相關之展示、教育推廣及出版。
- (三)館務規劃、館區興建營運、各項公共設施建設與維護、景觀規劃之統籌及管理。
- (四)委外業務監督、公共服務、志工組訓、票務管理及社教、藝文活動之企劃執行。
- (五)其他有關臺灣史前文化事項。

### 二、組織編制

(一)本館設置館長 1 人、副館長 1 人、組主任 3 人、中心主任 1 人、秘書 1 人、職員 46 人，編制合計 53 人，實際預算員額 51 人（含技工工友 5 人）。

(二)設有研究典藏組、展示教育組、工務機電組、遺址公園管理中心等 4 個業務單位，另有任務編組之公共服務組、南科分館籌備處等 2 個單位，及秘書室、人事室、會計室 3 個行政單位。

## 國立臺灣史前文化博物館組織架構（組改後）



## 員額編制表

類 別	102 年預算員額	101 年預算員額	101 年及 100 年預算員額比較增減
職員	46	47	-1
技工	2	2	0
工友	3	3	0
合 計	51	52	-1

101 年 5 月 20 號改隸文化部，配合資訊業務向上集中政策，本館預算員額移撥 1 名至文化部。

### 貳、年度施政目標

國立臺灣史前文化博物館於民國 91 年 8 月 17 日正式開館。為使本館能達成其建館宗旨，並發揮預期功能和效益，爰提出整體施政願景、中程施政計畫之策略目標，以及 102 年度之施政計畫如下：

#### 一、整體施政願景

本館建築設施完善，是第一座完全以考古學和人類學為範疇的國家級博物館，更是第一座包含博物館、遺址現場、休閒和自然生態公園的博物館。因此，本館的整體施政願景就是要以學術和文化為基礎，呈現臺灣本土的多元族群和文化，並和國際接軌的國際級博物館。

#### 二、中程施政計畫之策略目標

為達成上述整體施政願景，本館擬定之中程施政策略目標如下：

- 1、完善維護文物典藏，加強保存和宣揚文化遺產。
- 2、提昇學術研究品質，促進國際學術交流。
- 3、充實展示內容，推廣多元文化教育。
- 4、配合地方旅遊產業發展，提昇觀光品質。
- 5、積極服務社區，增進社區文化特色。
- 6、繼續提升行政效率和增強服務品質。

#### 三、本館配合中程施政計畫、當前社會狀況及本館業務發展之需要，編定 102 年度施政計畫，其重點目標如次：

- 1、繼續執行文物標本入藏及典藏數位化。
- 2、加強宣導和維護文化資產。
- 3、提升研究品質，加強學術交流與出版，提升本館在國內及國際上的學術地位。
- 4、妥善規劃和製作特展，強化本館展教功能。
- 5、加強館校合作，協助原住民傳統技藝傳承。
- 6、提供館方資源，協助地方文物館展示教育功能。



- 7、規劃優良之終身學習和多元文化活動，結合社區資源，關懷原住民弱勢團體。
- 8、加強行銷推廣，增加參觀人數，促進地方觀光和文化產業之發展。
- 9、繼續提昇為民服務品質和效率。
- 10、推動南科館建築及展示工程事宜。
- 11、推動卑南文化公園第二期計畫之考古發掘及遺址現場保護展示研究計畫。

參、(102 年度)衡量指標

策略績效目標		衡量指標					
		衡量指標	評估體制	評估方式	衡量標準	該年度目標值	
一	考古學及自然史標本整飭	一	標本整飭	運用既有之組織架構進行評估作業	量化評估	標本整飭數量	1. 整飭及修護捐贈或遺址出土之石器、玉器、陶器等考古標本至少1000件。 2. 整飭捐贈及遺址出土之生態遺留等自然史標本至少 500 件。 3. 人骨部分：預計整飭及修復 3 具烏山頭遺址出土墓葬人骨。
二	民族學典藏標本整飭	一	標本整飭	運用既有之組織架構進行評估作業	量化評估	標本整飭數量	執行民族學典藏標本文物 250 件之整飭作業。
三	辦理學術性專題演講	一	辦理考古學、民族學、自然史以及博物館教育推廣性演講	運用既有之組織架構進行評估作業	量化評估	學術活動成果	至少 3 場
四	考古遺址調查	一	針對東部史前遺址進行調查	運用既有之組織架構進行評估作業	調查成果	調查資料	針對目前東部史前遺址進行調查以維護文化資產
五	出版學術性圖書、刊物	一	學術性圖書、刊物出版	運用既有之組織架構進行評估作業	量化評估	出版成果	至少 1 本

策略績效目標		衡量指標					
		衡量指標	評估體制	評估方式	衡量標準	該年度目標值	
六	完成卑南二期短期考古發掘計畫之出土遺物清冊與原始發掘資料	一	完成出土遺物清冊與原始發掘資料整理	運用既有之組織架構進行評估作業	出土遺物清冊	出土遺物清冊	25 個探坑之清冊資料
七	維護展場設施	一	視聽設施	運用既有之組織架構進行評估作業	週、月、季提出檢測記錄	以每月維修量計算	展廳每日故障率降低為 5%，並定期更換消耗品，故障率降為 1%。
		二	互動式設施	運用既有之組織架構進行評估作業	展廳所有互動設施正常運作	故障率	定期更換與維修，零故障率。
		三	展示面板燈光照明	運用既有之組織架構進行評估作業	展廳燈泡故障率	降低燈泡不亮之機率	定期更換燈泡與檢測照明度是否符合標準，每日開館照明無不亮燈泡之虞慮。
		四	無線網路及 PDA 維修	運用既有之組織架構進行評估作業	每月提出檢測報表	連線正常	每日網路連線正常。
八	舉辦特展	一	製作完成 1 項中大型特展	運用既有之組織架構進行評估作業	量化評估	特展數	1.帶代相傳—亞洲背兒帶國際巡迴展。 2.最早的獵人—八仙洞舊石器時代文物展。
		二	製作完成 2 項小型特展	運用既有之組織架構進行評估作業	量化評估	特展數	1.蛇年特展。 2.陶裏乾坤—臺灣史前陶容器特展。 3.預見大未來特展。
九	加強館校合作	一	持續辦理學校、團體套裝行程 DIY 體驗活動推廣	運用既有之組織架構進行評估作業	量化評估	場次數	辦理 30 場一般團體、學校預約 DIY 體驗活動。

策略績效目標		衡量指標					
		衡量指標	評估體制	評估方式	衡量標準	該年度目標值	
十	協助傳承原住民傳統技藝	一	協助扶植原住民部落樂舞團隊	運用既有之組織架構進行評估作業	量化評估	場次數	預計與原住民部落社區或團體共同辦理樂舞展演活動至少5場。
十一	持續推動教育資源中心之普及利用	一	持續辦理假日親子活動	運用既有之組織架構進行評估作業	量化評估	使用人數及場次	每年辦理50場次。
		二	增添教育資源中心藏書及設施	運用既有之組織架構進行評估作業	量化評估	書籍數	增加藏書40冊。
十二	結合社區與館方資源，關懷原住民、新移民與社福團體等	一	開放場地與社區、地方單位互動或合作辦理活動	運用既有之組織架構進行評估作業	量化評估	場次數	年度與部落社區或其他團體辦理至少2場活動。
		二	提供原住民、新移民團體教育活動服務	運用既有之組織架構進行評估作業	量化評估	人數及場次	設計3場活動。
十三	推動卑南文化公園第二期計畫	一	「考古工作室等空間改善工程」	運用既有之組織架構進行評估作業	進度評估	工程進度	工程進度100%且完工驗收
		二	委託環境監測案	運用既有之組織架構進行評估作業	進度評估	工程進度	進行第二年度之環境監測，進度50%
		三	展示案工程	運用既有之組織架構進行評估作業	進度評估	工程進度	完成展示案設計發包及完成設計，設計進度100%
		四	「西入口服務站興建工程」	運用既有之組織架構進行評估作業	進度評估	工程進度	工程進度80%
		五	「新設考古現場工程」	運用既有之組織架構進行評估作業	進度評估	工程進度	1.完成文資審議 2.完成發包 3.工程進度20%
十四	遺址公園管理中心推廣教育	一	環境教育推廣	運用既有之組織架構進行評估作業	量化評估	舉辦場次	辦理15場次環教育課程

策略績效目標		衡量指標				
		衡量指標	評估體制	評估方式	衡量標準	該年度目標值
	二	親子教育推廣	運用既有之組織架構進行評估作業	量化評估	舉辦場次	辦理 10 場次親子教育推廣
	三	動手做教育活動	運用既有之組織架構進行評估作業	量化評估	舉辦場次	辦理 15 場次一般團體、學校、公務機關預約 DIY 體驗活動
	四	南島民族植物文化推廣	運用既有之組織架構進行評估作業	量化評估	舉辦場次	1.辦理 6 場南島民族植物文化展示與部落文化體驗活動。 2.出版 1 本卑南族傳說故事繪本。
	十五	提昇為民服務品質及效率	一 辦理遊客滿意度調查	運用既有之組織架構進行評估作業	施行滿意度調查	滿意度調查結果達 80%
	二	到館人數統計	運用既有之組織架構進行評估作業	票務系統及免費資格驗證人工登載	以每日入館人數量統計	1.本館：15 萬人~20 萬人 2.遺址：35,000 人
	三	預約及定時導覽服務統計	運用既有之組織架構進行評估作業	網路、電話、公文預約及每日定時導覽	導覽件數統計	1.本館：合計達 1,200 件以上 2.遺址：700 件
	四	語音導覽設施使用統計	運用既有之組織架構進行評估作業	採押證登記方式借用登錄統計	1.語音導覽設備借用統計 2.件數	1.本館：借用次數達 1,100 人次以上。 2.遺址：300 件
	五	與地方館所共同辦理教育文化推廣活動，編印雙月活動資訊發送	運用既有之組織架構進行評估作業	量化評估	出刊數及份數	1.與原住民文物館辦理學習活動 1-2 場次 2.全年度雙月活動資訊共出刊 6 次，發送 6 萬份。

策略績效目標		衡量指標					該年度目標值
		衡量指標	評估體制	評估方式	衡量標準		
十六	舉辦藝文活動，促進社區人文教育	一 提供場地、結合民間資源辦理藝文活動	運用既有之組織架構進行評估作業	量化評估	場次數	與藝文團體合作辦理音樂會至少5場。	
十七	加強行銷推廣，增加參觀人數	一 進行異業結盟，推廣本館展示及推廣教育活動	運用既有之組織架構進行評估作業	辦理小型巡展	場次	1場次以上	
		二 接受報章、雜誌、電視、廣播等媒體訪問，新聞稿發送及有線電視跑馬燈宣傳，辦理記者會	運用既有之組織架構進行評估作業	含辦理記者會、發佈新聞稿、媒體採訪及獲得刊登	受訪、新聞稿、跑馬燈、記者會等次數	合計共達150次以上	
十八	宣導文化資產保護相關知識	一 提供影片欣賞場次	運用既有之組織架構進行評估作業	固定及臨時登記播放	場次	200場次以上	
十九	推動國立臺灣史前文化博物館南科館興建計畫	一 建築工程發包施工	運用既有之組織架構進行評估作業	依建築工程合約與預定期程表進行	施工階段進度%	建築工程施工進度20%。	
		二 展示內容研究	配合南科館整體計畫研究、展示、教育計畫規劃與執行	依合約與預定期程表進行	成果報告	完成1件研究計畫	
		三 文物整飭與典藏	運用既有之組織架構進行評估作業	量化評估	標本文物整飭及入藏數量	執行南科文物入庫前置整飾工作計畫。預計整理每年整理南科地區出土考古文物標本3500件。	
二十	確保本館之安全維護和環境景觀品質	一 本館機電設施管理維護	運用既有之組織架構進行評估作業	量化評估	舉辦場次	1.全年檢查12次 2.全年高低壓設備檢測2次。	
		二 景觀花園管理維護	運用既有之組織架構進行評估作業	量化評估	舉辦場次	全年檢查12次	

策略績效目標	衡量指標					
	衡量指標		評估 體制	評估 方式	衡量 標準	該年度 目標值
	三	消防編組演練	運用既有之組織架構進行評估作業	量化評估	舉辦場次	全年度辦理 2 次演練

國立臺灣史前文化博物館以前年度實施狀況及成果概述

一、前年度(100 年度)施政績效及達成情形分析：

年度績效目標	衡量指標	原定目標值	績效衡量暨達成情形分析
一 出版專業學術性圖書及刊物、舉辦學術性專題演講	一 研究及學術著作出版	1.至少一本 2.出版品審查至少2次	年度已完成審議出版之專業性圖錄、著作及刊物計6本：「打樹成衣：南島語族的樹皮布及其文化」、「文化驛站 29、30 期」、「形、色、紋、質：臺灣原住民生活美學的微觀之旅特展專刊」、「國立臺灣史前文化博物館 99 年報」、「排灣族擬人化的命名土地制度：三個遺址地名的田野調查與文化詮釋」。
	二 「2010 年度臺灣考古工作會報」會議論文集	會議論文集一本	已於 100 年 5 月完成「2010 年度臺灣考古工作會報」會議論文集，本屆臺灣考古工作會報論文集分為上、下兩冊及會議手冊共三本，並壓製論文集光碟乙片，於研討會期間贈予與會來賓。
	三 舉辦「2010 年度臺灣考古工作會報」會議	研討會一場	已於 100 年 5 月 28-30 日圓滿完成「2010 年臺灣考古工作會報」研討會，共有 13 場次 48 篇論文發表，係歷年最多，成效卓著。

年度績效目標	衡量指標	原定目標值	績效衡量暨達成情形分析
二 進行各項考古學及民族學文物整理	一 文物整飭及典藏	1.整飭及修護郭德鈴先生捐贈臺灣中部遺址考古標本 625 件。 2.詮釋並入藏保存大坪頂遺址考古文物 212 件。 3.人骨部分:預計清理 6 具出土墓葬人骨。含烏山頭遺址 3 具暨卑南文化遺址 3 具。 4.執行日本岩佐嘉親先生捐贈之大洋洲文物第三年典藏整飭計畫。預計整理大洋洲民族學標本 600 件。	已達成預期目標，成效良好，完成工作內容如下： 1.考古學典藏工作重點為臺灣東部地區考古學標本之整飭及修護。於 100 年度已完成巴蘭、長光、三棧、城子埔、八桑安、都蘭、花崗山、東河等考古遺址石器、陶器標本之整理入藏，共計 640 件。 2.年度完成 212 件本館典藏臺灣考古遺址文物之詮釋。 3.清理 17 具出土墓葬人骨。含烏山頭遺址 7 具暨卑南文化遺址 10 具。 4.執行日本岩佐嘉親先生捐贈之大洋洲文物第三年典藏整飭計畫。總計完成 4 批共 1,622 件大洋洲民族學標本之整飭入藏工作
	二 專業審查制度	召開蒐藏品審議委員會 2 次	100 年度共召開 4 次蒐藏品審議委員會，總計審議出借本館收藏品 264 件，審核入藏文物標本 5,923 件。
三 「卑南文化公園二期範圍卑南遺址短期考古發掘計畫」第二年執行	一 考古發掘	依實際發掘情況而定	本年度之考古試掘作業共配合考古田野學術合作進行 4 個探坑之發掘、配合二期工程修訂進行既有考古現場北側卑南遺址家屋結構之考古試掘與為釐清卑南文化公園二期範圍遺址的分布與內涵進行共 9 個探坑之試掘作業。
	二 標本清洗	依實際發掘出土情況而定	針對第一階段考古發掘出土之遺物進行清洗作業。



年度績效目標		衡量指標		原定目標值	績效衡量暨達成情形分析
		三	標本研究登錄	依實際發掘出土標本數量而定	針對已完成清洗之標本進行登錄作業。
		四	報告撰寫	一份	完成(卑南文化公園二期範圍卑南遺址短期考古發掘計畫第一年工作報告)，並於「2010年臺灣考古工作會報」研討會進行發表，卑南遺址研究團隊各研究人員亦針對個人研究領域進行學術研究之發表。另於第29期、30期發表(卑南考古動態－科技考古學的實踐與跨學科的合作)與(卑南考古動態：卑南遺址短期考古發掘計畫的第二年)等文章。
四	維護展場設施	一	視聽設施	展廳每日故障率降低為5%，並定期更換消耗品，故障率降為1%。	視聽設備 AV 硬體定期維修與更換，本年將展廳所有舊型 DVD 播放器，更換為多媒體播放機，降低每日磁頭讀取耗損，另投影機設備，燈泡定期依壽命年限更換燈泡，並公開招標方式開口型契約購買燈泡，延長契約年限以及較低價格購入燈泡耗材。
		二	互動式設施	定期更換與維修零故障率	互動設施包含觸控型螢幕、導覽系統，每日檢測是否正常，若故障發生，人員判斷是否可及時重新開機處理，若無法則派請維修廠商檢測，每日展廳正常率可達 99%之良好效率。

年度績效目標	衡量指標	原定目標值	績效衡量暨達成情形分析
	三 展示面板 燈光照明	定期更換燈泡與檢測照明度是否符合標準，每日開館照明無不亮燈泡之虞慮。	展廳燈光逐漸改善為 LED 高功率低耗能之燈泡，自然史展廳本年度全面更換 LED 燈具。其餘展廳無經費更換下，仍維持傳統燈泡，若有故障立即派員更換。
	四 無線網路及 PDA 維修	每日網路連線正常	本年度展廳無線網路全年正常連線，績效完成率達 100%。
五 舉辦特展	一 製作完成 1 項中 大型特展	霧社事件特展	1. 低碳臺灣·高瞻未來——你能·我也能特展 (100/6/1~101/6/15) 2. 形、色、紋、質：臺灣原住民生活美學的微觀之旅特展(100/7/29~101/2/29) 3. 岩繪·岩雕—石頭畫布上的史前史 Rock Art 岩畫特展(100/12/23~101/09/2)
	二 製作完成 2 項小 型特展	1. 兔年特展 2. 唐卡特展	1. 「I Love You, 兔—兔年特展」 (100/2/4~101/1/31) 2. 「太陽之子—當神話傳說遇上排灣族特展」 (99/10/22~100/3/31) 3. 「格薩爾王西藏唐卡巡迴展」特展(100/1/27~100/3/30) 4. 「美國人在台灣的足跡，1940-1980」(100/4/1~100/5/29) 5. 拜耳深根台灣科學教育展(100/6/14~9/4) 6. 聞眾之聲—霧社事件 80 周年特展(100/8/9~100/11/12)

年度績效目標	衡量指標	原定目標值	績效衡量暨達成情形分析
六 持續推動教育資源中心之普及利用	一 持續辦理假日親子DIY活動	每年辦理 30 場次	<p>1. 兔年特展辦理親子教育活動及春節【紅兔大印·紅圖大印】紅包拓印活動，共 4 天計拓印 3000 份紅包。</p> <p>2. 特展 DIY 活動，共計 25 場。(「唐卡巡迴展」4 場、「美國人在台灣的足跡特展」2 場、「霧社特展」3 場、「岩畫特展」4 場、「形色紋質特展」6 場、「低碳特展」6 場)</p> <p>3. 辦理東南亞文化動手做活動，共計 4 場。</p> <p>4. 其他教育資源中心假日親子 DIY 活動，共計 7 場次。</p>
	二 增添教育資源中心藏書及設施	增加藏書 40 冊	<p>1. 增加藏書 145 冊及視聽資料 12 部。</p> <p>2. 小小動手做—設置免費動手做常設區，放置小型動手做作品，供入館遊客使用。</p> <p>(1) 拼陶罐組，考古學家們在遺址中挖掘出許多的陶器碎片，讓大家體驗當個小小文物修復員。</p> <p>(2) 暑假期間設置折紙遊戲區，配合低碳特展，將廢紙再利用，讓親子創意 DIY。</p> <p>(3) 配合霧社特展設置了「大冒險巴萊」體驗遊戲區，讓親子、民眾從遊戲中學習。</p>

年度績效目標		衡量指標	原定目標值	績效衡量暨達成情形分析	
七	卑南文化公園推廣教育	一	環境教育推廣	1.推動學校校外教學課程分級常態教育活動。 2.推動館校合作,環境教育課程。	1.辦理賓朗國小館校合作課程:共辦理 2 場教師研習、2 場座談檢討會以及 12 場教學活動。共 400 人次參與。 2.辦理學校校外教學課程分級常態教育活動,共 23 場 720 人次參與。
		二	南島民族植物文化推廣	辦理 6 場南島民族植物文化展示與部落文化體驗活動。	1.辦理 20 場南島民族植物文化展示與部落文化體驗活動,約 2500 人次參加。 2.辦理 1 場卑南山下音樂會~傾聽原聲古調與大提琴的相遇,共計 300 人次參與。 3.辦理駐園藝術工作者創作計畫,共計 1 名藝術家駐園創作。
		三	史前玉工坊教育推廣	辦理 10 場次史前玉工坊教育推廣	辦理卑南玉飾教學,共計 10 場次 35 人次參與。
		四	預約 DIY 體驗活動推廣	辦理 15 場一般團體、學校、公務機關預約 DIY 體驗活動	辦理拼拼豆豆鑰匙圈、樹葉拓印便當袋等多項 DIY 體驗活動,共計辦理 45 場次 950 人次參與參與一般團體、學校、公務機關預約 DIY 體驗活動。
		五	學習背包體驗教育推廣	辦理 5 場學習背包自導式探索學習教育推廣	寒暑假期間舉辦學習背包親子教育活動,共計辦理 15 場次 92 人次參與。

年度績效目標		衡量指標		原定目標值	績效衡量暨達成情形分析
		六	志工培訓	1.辦理青少年解說培訓,以推動保護文化資產與環境生態的小尖兵及青年志工。 2.持續培訓公園解說及服務志工,增進專業知識及能力與在地大學開辦博物館英文導覽學分,增加本館外語解說人力。	1.辦理青少年解說員培訓,以推動保護文化資產與環境生態的小尖兵,共計辦理 5 天課程培訓、導覽解說 157 場次。 2.持續培訓解說及服務志工,增進專業知識及能力 1 場次 20 人次參與。
		七	考古教育推廣(新增)	辦理 2 項大型活動	1.辦理考古闖關 high 翻天闖關活動,共計 2500 人次參與。 2.辦理南科考古到校教學 12 場次 933 人次參與。 3.辦理原住民族與史前文化的結合於春節期間辦理部落文創展藝活動,共計 8000 人次參與。 4.辦理坐在卑南談天說地工作坊共計 1 場次 85 人次參與。
八	推動卑南文化公園第二期計畫	一	依程序辦理二期工程各分項工程設計及施工	完成「考古工作室及考古現場整修工程」及「西入口服務站興建工程」之施工,完成「月型石柱現地保存覆屋工程」發包及 30% 的工程進度。	1.«考古工作室及考古現場整修工程»施工完成 50%,因申辦建照尚未完成,暫時停工。 2.«西入口服務站興建工程»正辦理基本設計書圖送審事宜,尚未發包。 3.«月型石柱現地保存覆屋工程»因文化部之文化資產審議委員會建議無需施做,故取消該工程。

年度績效目標		衡量指標		原定目標值	績效衡量暨達成情形分析
九	結合社區資源，關懷原住民弱勢團體	一	開放場地與社區互動或合作辦理活動	年度與部落社區或其他團體辦理至少2場活動。	1.「建國百年·PAIWAN(百萬)開春！」原住民工藝市集100/2/4~100/2/6。 2.辦理「拜耳深根台灣科學教育展」特展，由慈濟及長榮幼稚園辦理環保成果展及「慈濟低碳生活家」教育活動。
		二	提供原住民、新住民團體親子教育活動服務	設計3場活動	3~4月開辦外籍配偶手工藝學習班，設計4場教案活動(越南娃娃書籤、越南便條紙盒貓、印尼風折扇、泰國三輪車)；5-6月於本館辦理東南亞動手做活動，共辦理4場次；7-12月辦理東南亞文化到校動手做教學活動，共計12校。
十	提昇為民服務品質及效率	一	辦理遊客滿意度調查	本館、公園遊客對所提供的服務滿意度平均達85%以上	1.本館：90.4% 2.遺址：遊客對公園所提供的服務滿意度平均達85%以上
		二	到館人數統計	票務系統及免費資格驗證人工登載25萬人~30萬人	1.本館：16,8549人次 2.遺址：39,168人
		三	預約及定時導覽服務統計	1,200件	1.本館：1,642件 2.遺址：929件
		四	語音導覽設施使用統計	1,100人次	1.本館：1,844人次 2.遺址：396人
		五	與地方文化館所共同辦理教育文化推廣活動，編印雙月活動資訊發送	年度共發送雙月活動資訊6萬份	1.協助屏東縣來義鄉文物館辦理編纂鄉志與部落志研習活動。 2.本年度雙月活動資訊出刊6期，共計送62,000份。
十一	舉辦藝文活動，促進社區人文教育	一	接受報章、雜誌、電視、廣播等媒體訪問，新聞稿發送及有線電視跑馬燈宣傳，辦理記者會	共150次以上	共辦理記者會14場、發佈新聞稿68篇，接受報章、廣播、電視、雜誌等媒體採訪76次。

年度績效目標		衡量指標		原定目標值	績效衡量暨達成情形分析
十二	加強行銷推廣，增加參觀人數	一	進行異業結盟，推廣本館展示及推廣教育活動	辦理小型巡展 1 場次以上	<ol style="list-style-type: none"> <li>1. 「海洋之子—南島民族」：池上日暉國際渡假村，展至 100/12/31。</li> <li>2. 「遠古的臺灣故事」：鹿鳴溫泉酒店，展至 100/12/31。</li> <li>3. 「跨越與連結」：永安 21 國際渡假村。</li> <li>4. 「babu-zangal(自助人助)-關懷嘉蘭村莫拉克風災心靈教育重建計畫與創作特展」(與臺東誠品書店合作)，展期 100/1/1~100/2/08。</li> <li>5. 「Babu-zangal」特展：「關懷風災藝術創作特展」(與臺東生活美學館合作)，展出地點：台北臺灣藝術教育館，展期 100/12/16~12/27。</li> <li>6. 辦理「2011 臺東原住民青少年寫作營」100/7/2-100/7/6</li> <li>7. 協辦「富邦暑期故事營」，100/7/2-100/7/6</li> </ol>
十三	宣導文化資產的保護	一	提供影片欣賞場次	200 場次	<ol style="list-style-type: none"> <li>1. 公服：1,170 場次</li> <li>2. 展教：2011 臺灣國際紀錄片雙年展 2 場。</li> </ol>
		二	進行文化資產相關演講	至少 2 場	<p>本年度主辦及配合辦理之文化資產相關演講計 15 場次，已超越年度目標值：</p> <ol style="list-style-type: none"> <li>1. 3 月 16 日法國里昂大學 Paul van derGrijp 教授，講題「太平洋的另一群南島語族：西坡里尼西亞的文化動力」。</li> <li>2. 4 月 14-15 日辦理人類學典藏維護訓練技術課程系列之一。</li> <li>3. 5 月 10 日臺大朱有田教授，講題「現生偶蹄類動物分子演化研究在古生物學的重要性」。</li> </ol>

年度績效目標	衡量指標	原定目標值	績效衡量暨達成情形分析
			<p>4.5月22日協助臺東縣成功鎮愛鄉協會志工訓練課程，講題「東海岸的史前文化」與「臺灣最特別的史前文化：巨石文化」。</p> <p>5.6月22日日本館助理研究員楊小青小姐，講題「從地質記錄看氣候變遷與文明發展」。</p> <p>6.7月1日協助臺東縣大武壠 查發亞發亞噶 (Kavayavayan)文化永續發展協會所辦理之「100年度新故鄉社區營造第二期計畫文史採集研習課程」進行文化資產演講，講題「臺灣花東地區的史前文化」與「淺論工作地遺址與文化資產維護」。</p> <p>7.7月20日日本館研究助理楊政賢，講題『太平洋上的「蘭巴共和國」：臺灣蘭嶼與菲律賓巴丹島的歷史關係與當代想像』。</p> <p>8.9月5日曾文廣(藍姆路.卡造)先生，講題「吉拉米代部落獵人的身體、空間與知識」。</p> <p>9.9月9日中央研究院歷史語言研究所博士後研究員江芝華，講題「史前丸山社會初探」。</p> <p>10.10月14日澳洲國立大學人文與藝術研究學院 Louise Hamby 教授，講題「澳洲北領地原住民的珠飾藝術與社會文化意涵」。</p> <p>11.10月19日英代·谷木·姆那烈先生，講題「阿美族太巴塢部落狩獵活動的初探」。</p>



年度績效目標	衡量指標	原定目標值	績效衡量暨達成情形分析
			<p>12.10 月 21 日旅法學者楊鳳屏女士，講題「以水煮法所見陶器上芋頭、稻米和小米殘渣之電子掃瞄顯微鏡(SEM)影像分析結果」。</p> <p>13.11 月 11 日臺大人類系助理教授羅素梅博士，講題『「家鄉」的滋味:印尼峇里島華人的飲食文化現象』。</p> <p>14.11 月 30 日美國紀錄片導演 Tony Coolidge 辦理《眾族同聲 Voices in the Clouds》紀錄片放映暨專題演講。</p> <p>15.12 月 22 日中研院民族學研究所余舜德博士，講題『從日常生活的身體感談博物館展示：以江南古董家具的消費為例』。</p>
	<p>三 針對東部史前遺址進行調查</p>	<p>針對目前東部史前遺址進行調查以維護文化資產</p>	<p>為持續推動文化資產的維護，本年度針對平林、麒麟、竹湖、CACEVAKAN 石板屋、掃叭、長光、忠勇、老番社、工作地、白守蓮、馬立雲、東河、岩灣、上岩灣、嶺頂、都蘭、馬立雲、龍泉 1 號、巴蘭、大鳥、多良、大坑、鹽寮、橄子樹腳、豐濱、港口、靜浦、芝田、北麒麟、太麻里社山等 30 處遺址進行調查作業。</p>

年度績效目標		衡量指標		原定目標值	績效衡量暨達成情形分析
十四	推動國立臺灣史前文化博物館南科館興建計畫	一	建築工程發包施工	建築工程施工進度 10%	由於主管機關審查基本設計圖說時程繁複，且部分審查修正意見已涉及原核定整體計畫規劃內容，無法僅檢討修正設計圖說即能符合行政審查程序，本館已於 100 年 11 月 23 日重新提送修正南科館整體計畫，目前尚未經行政院核定通過。故南科館新建工程尚無法接續辦理細部圖說設計暨工程採購招標等作業。
		二	展示工程設計	展示工程設計進度 50%	由於主管機關審查基本設計圖說時程繁複，且部分審查修正意見已涉及原核定整體計畫規劃內容，無法僅檢討修正設計圖說即能符合行政審查程序，本館已於 100 年 11 月 23 日重新提送修正南科館整體計畫，目前尚未經行政院核定通過。故南科館新建工程尚無法接續辦理細部圖說設計暨工程採購招標等作業。
十五	確保本館之安全維護和環境景觀品質	一	本館機電設施管理維護	1.全年檢查 12 次 2.全年高低壓設備檢測 2 次	全部達成
		二	景觀花園管理維護	全年檢查 12 次	全部達成
		三	消防編組演練	全年度辦理 2 次演練	全部達成

年度績效目標		衡量指標		原定目標值	績效衡量暨達成情形分析
十六	持續加強館校合作	一	與其它學術單位進行考古學學術合作	一場	<p>完成與國立臺灣大學人類學系、佛光大學及慈濟大學計 2 個單位之考古田野實習課程學術合作計畫：</p> <p>1.1 月執行完成「2011『卑南考古』國立臺灣大學人類學系與國立臺灣史前文化博物館考古田野學術合作」，臺大人類系共有陳有貝教授與陳靜文助教帶領 5 名研究生與 18 名修課同學參與本項計畫。</p> <p>2.8-9 月辦理佛光大學與慈濟大學學生暑期考古田野實習計畫，其中有二位學生於本館文化驛站》發表田野心得等文章，有效增進學術之合作交流。</p>

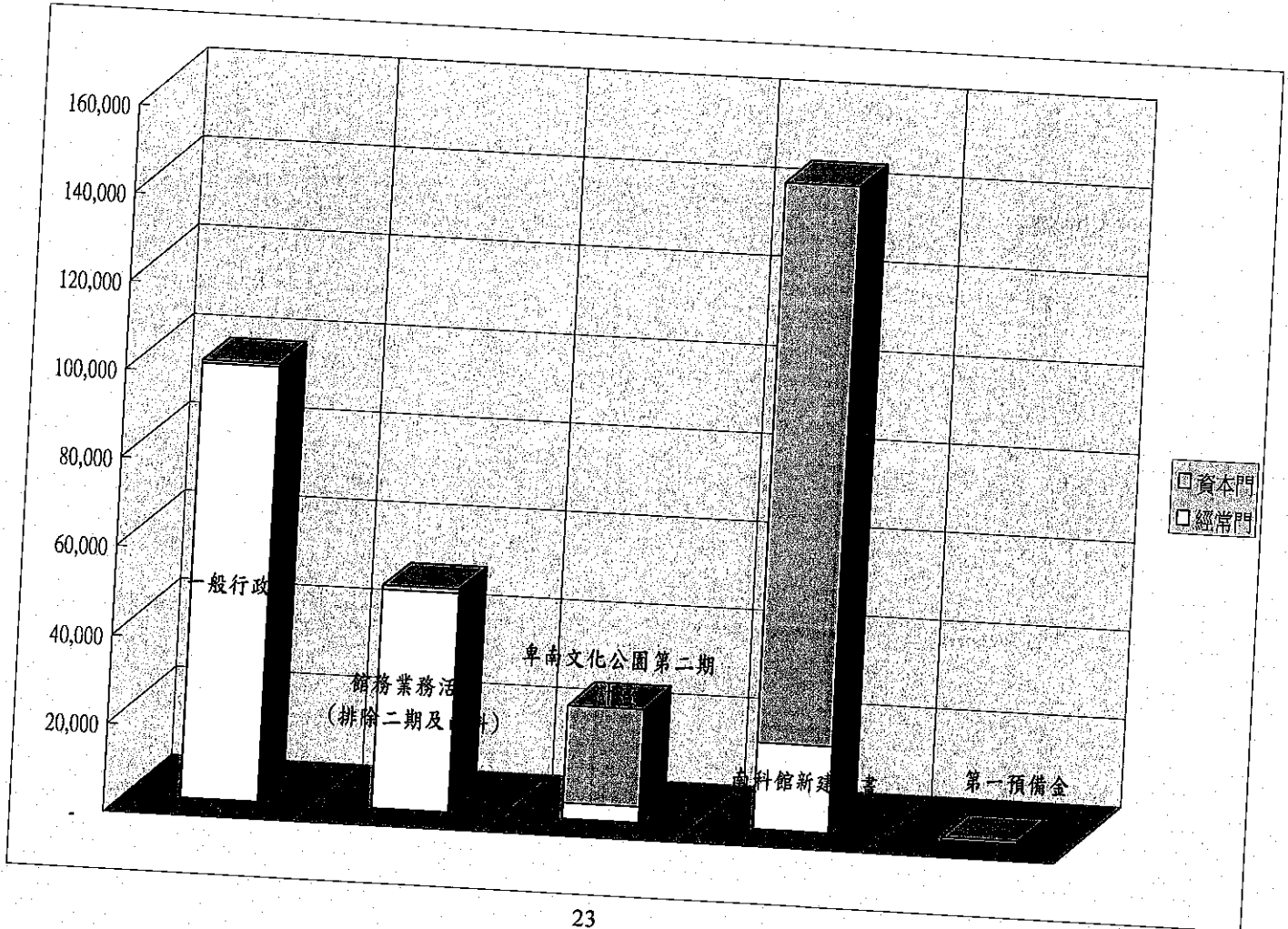
## 肆、預算配合情形

歲出計畫提要與預算配合表

單位：千元

業務計畫及工作計畫名稱	承辦單位	全年度預算數			百分比%	
		經常門	資本門	合計		
國立臺灣史前文化博物館		171,211	150,418	321,629	100.00	
一般行政	人事室、秘書室	98,269	600	98,869	30.74	
館務業務 活動	展示推廣教育活動 業務	49,423	985	50,408	15.67	
	資訊管理					展示教育組
	考古與史前文物之 規劃研究及典藏業 務					工務機電組
	遺址公園管理中 心—基本行政工作 維持費					研究典藏組
	工務機電管理業務					遺址公園組
	公共服務活動之規 劃及推動					工務機電組
	卑南文化公園第二 期計畫					公共服務組
	南科館新建計畫					遺址公園組、工 務機電組、研究 典藏組
第一預備金		500	-	500	0.16	

<input type="checkbox"/> 經常門 171,211 千元 占 53.23%	<input type="checkbox"/> 資本門 150,418 千元 占 46.77%
--	--



伍、以往年度計畫實施成果及預算執行情形  
 上年度(101 年度)已過期間施政績效及達成情形

年度績效目標	衡量指標	原定目標值	績效衡量暨達成情形分析
一 出版專業學術性圖書及刊物、舉辦學術性專題演講	一 研究及學術著作出版	1.至少一本 2.出版品審查至少2次	1.目前《南島研究學報》第3卷第1期已執行進度70%。 2.目前已召開二次《南島研究學報》編輯委員會，討論修訂學報編輯作業要點、稿約、形制、審議第3卷第1期送審稿件及相關出版事項。
	二 辦理考古學、民族學、自然史及文物典藏維護等相關專題演講	至少5場	年度至今已完成6場次考古學、民族學、自然史及文物典藏維護等相關專題演講，達成年度目標： 1.3月12日印尼中蘇拉威西博物館考古學家 Iksam 教授，講題「中蘇拉威西的巨石遺址分佈」。 2.3月13日江涵真女士，講題「苗疆千里行：中國西南少數民族服飾與背兒帶文化考察」。 3.4月9日國立臺北科技大學環境與資源系余炳盛教授，講題「臺灣的金礦及其化學組成對來源地的隱示」。 4.5月14日國立臺東大學葉淑綾助理教授，講題「當代海岸阿美族人的社群生活」。 5.5月24日英國倫敦大學考古學院研究人員張光仁博士，講題「博物館作為區域考古資源中心，以英國倫敦博物館為例」。

年度績效目標		衡量指標		原定目標值	績效衡量暨達成情形分析
					6.5 月 31 日國立臺灣大學地質科學系陳文山教授，講題「洞悉過去、解析未來-從八仙洞遺址看臺灣東部史前人類活動」。
二	進行各項考古文物審議及整理	一	文物整飭及典藏	<p>1.執行日本岩佐嘉親先生捐贈之大洋洲文物第四年典藏整飭計畫。預計整理大洋洲民族學標本 500 件。</p> <p>2.整飭及修護本館專業採集、指定保管或接受捐贈之臺灣考古遺址標本至少 1,000 件。</p> <p>3.館藏文物影像數位化及資料上傳至本館數位查詢系統，提供民眾查詢及學術研究。</p>	<p>1.日本岩佐嘉親先生捐贈之大洋洲文物，截至 5 月底已完成 102 件民族學標本文物之整飭工作。後續加速整理中。</p> <p>2.目前已整飭及修護本館專業採集、指定保管或接受捐贈之臺灣東部考古遺址(老番社、忠勇、東河、三和、上里、舊香蘭、富山、射馬干、高寮、平林、富里山、城子埔、八桑安、都蘭、花崗山等)標本共計 1,231 件。人骨部分目前以與中研院之合作計畫為主(目前已完成籬仔尾遺址出土人骨 4 具之清理重建工作)。</p> <p>3.文物影像數位化上傳工作因所申請經費未獲撥付，故暫緩執行。</p>
		二	專業審查制度	召開蒐藏品審議委員會 2 次	101 年度第一季已召開第一次蒐藏品審議委員會，總計審議出借本館典藏品 5 件，審核同意入藏文物標本 1,106 件。預計於第三季召開第二次蒐藏品審議委員會。
		三	標本整理登錄	至少 500 件	目前已完成 200 件標本整理登錄作業。後續加速整理中。

年度績效目標		衡量指標		原定目標值	績效衡量暨達成情形分析
三	維護展場設施	一	視聽設施	展廳每日故障率降低為 5%，並定期更換消耗品，故障率降為 1%。	展廳上半年故障率為 2%，多數以投影機燈片退色為因，已進行兩台 DLP 投影機更換，其餘將視效能後更換。
		二	互動式設施	定期更換與維修，零故障率。	上半年度正常
		三	展示面板 燈光照明	定期更換燈泡與檢測照明度是否符合標準，每日開館照明無不亮燈泡之虞慮。	上半年度更換人類演化廳之燈泡以及百年人類學展特展改為 LED 照明共 30 展
		四	無線網路及 PDA 維修	每日網路連線正常。	上半年度展廳無線網路全年正常連線，績效完成率達 100%。為終端型 HUB 因壽命已終，預計預下半年更換。
四	舉辦特展	一	製作完成 1 項中大型特展	1.紀錄文化：人類學家的足跡特展。 2.「低碳臺灣·高瞻未來—你能我也能特展」。	1.低碳臺灣·高瞻未來——你能·我也能特展(100/6/1~101/6/15) 2.形、色、紋、質：臺灣原住民生活美學的微觀之旅特展(100/7/29~101/2/29) 3.人類學家的足跡-臺灣人類學百年特展(101/4/3~6/20)
		二	製作完成 2 項小型特展	1.龍年特展。 2.海角印象—劉其偉父子的新幾內亞行。 3.魯凱族的月桃葉特展。 4.異業與校外結盟特展。	1.「原始藝術——岩畫特展」(100/12/23~101/4/29) 2.「龍，東西大不同—龍年特展」(101/1/24~102/2/3) 3.「追風南行小英雄-黑面琵鷺的故事影像展」(101/3/29~6/10) 4.「海角印象—劉其偉父子的新幾內亞行」特展，已完成相關運送與組裝之議價，預計將於 7/20 日開展。



年度績效目標		衡量指標		原定目標值	績效衡量暨達成情形分析
					5.「南島文化創作特展」，與屏、花、東高中職原藝班合作 (101/6/1~100/9/15) 6.「岩畫特展」：21 國際渡假村，展至 2012/4/29
五	持續推動教育資源中心之普及利用	一	持續辦理假日親子活動	每年辦理 50 場次	1.龍年特展開春活動-龍紙剪紅包(24-26)，共 180 人 2.特展 DIY 活動，共計 15 場。(「低碳特展」11 場、「追風南行小英雄影像展」2 場、「龍年特展」2 場) 3.辦理東南亞文化動手做活動，共計 4 場。 4.其他教育資源中心假日親子活動，共計 16 場次。(DIY 活動 6 場、影片欣賞 2 場、繪本導讀 8 場)
		二	增添教育資源中心藏書及設施	增加藏書 40 冊	1.增加藏書 70 冊及視聽資料 4 部。 2.小小動手做－設置免費動手做常設區，放置小型動手做作品，供入館遊客使用。 (1)拼陶罐組，考古學家們在遺址中挖掘出許多的陶器碎片，讓大家體驗當個小小文物修復員。 (2)排灣族環型頭飾 DIY，介紹排灣族文化及階級制度，讓親子創意 DIY 頭飾進而認識其文化特色。

年度績效目標		衡量指標		原定目標值	績效衡量暨達成情形分析
六	卑南文化公園推廣教育	一	考古教育推廣	辦理 2 項大型活動	1.已辦理超時空闖關樂翻天大型活動，共計 1000 人次參與。 2.已辦理南科考古到校教學 20 場 1577 人次參與。 3.已辦理原住民文化產業新春市集，共計 13794 人次參與。
		二	環境教育推廣	1.推動學校校外教學課程分級常態教育活動。 2.推動館校合作—環境教育課程。	1.已辦理學校戶外教學主題活動課程 8 場，約 208 人次。 2.已辦理與賓朗國小長期館校合作博物館課程約 7 場學生到館學習課程、1 場教師研習、1 場教學檢討會議。 3.已辦理昆蟲季系列活動，到校教學共計 42 班級 1773 人次參與，專題講座與夜間昆蟲生態觀察等活動共辦理 8 場約 240 人參與。
		三	親子教育推廣	辦理 10 場次親子教育推廣。	已辦理寒暑假學習背包、假日親子教育活動 22 場次 236 人次參與。
		四	動手做教育活動	辦理 15 場次一般團體、學校、公務機關預約 DIY 體驗活動。	已辦理十字繡手提袋、原木樹皮萬用手冊等多項 DIY 體驗活動，共計 22 場次 529 人次參與參與一般團體、學校、公務機關預約 DIY 體驗活動。
		五	南島民族植物文化推廣	辦理 6 場南島民族植物文化展示與部落文化體驗活動。	已辦理 1 場結合部落大型小米除草祭儀活動，約 100 人參與。
七	推動卑南文化公園第二期計畫	一	依程序辦理二期工程各分項工程設計及施工	完成「新設考古現場工程」及「卑南二期展示案第 1 標」之設計及施工進度達 50%。	1.「新設考古現場工程」正辦理基本設計書圖送審事宜，尚未發包。 2.「卑南二期展示案第 1 標」，因年度預算未到位，延後至 102 年度執行。

年度績效目標	衡量指標	原定目標值	績效衡量暨達成情形分析
八 結合社區資源，關懷原住民弱勢團體	一 開放場地與社區、地方單位互動或合作辦理活動	年度與部落社區或其他團體辦理至少 2 場活動。	1.2012 年 原住民藝術市集 (101/1/24~1/26) 2.「南島文化創作特展」暨「屏、花、東高中職原藝班交流展演」，與屏、花、東高中職原藝班合作(101/6/1~9/15) 3.節能減碳 3 校聯展，與關山工商、公東高工及花蓮高工等三校合作。
	二 提供原住民、新住民團體親子教育活動服務	設計 3 場活動。	3~4 月開辦外籍配偶手工藝學習班，設計 4 場教案活動(越南斗笠娃娃、泰國大象 DIY、越南斗笠風鈴、印尼戲偶)；5-6 月於本館辦理東南亞動手做活動，預辦理 4 場次。
九 提昇為民服務品質及效率	一 辦理遊客滿意度調查	本館、公園服務滿意度平均達 85% 以上。	1.本館：預計 6 月委託辦理調查。 2.遺址：遊客對公園所提供的服務滿意度平均達 85% 以上
	二 到館人數統計	1.本館：票務系統及免費資格驗證人工登載 25 萬人~30 萬人。 2.公園：35,000 人。	1.本館：1-5 月 67,393 人次 2.遺址：14,997 人
	三 預約及定時導覽服務統計	1.本館：1,200 件。 2.遺址：1,200 件。	1.本館：695 件 2.遺址：244 件、5731 人次
	四 語音導覽設施使用統計	本館：1,200 件 遺址：800 件	1.本館：488 人次 2.遺址：135 人次
	五 與地方文化館所共同辦理教育文化推廣活動，編印雙月活動資訊發送	年度共發送雙月活動資訊 6 萬份。	1-6 月雙月活動資訊出刊 3 期，共計送 30,000 份。

年度績效目標		衡量指標		原定目標值	績效衡量暨達成情形分析
		六	與地方館所共同辦理教育文化推廣活動，編印雙月活動資訊發送	1.與原住民文物館辦理學習活動 1-2 場次。 2.全年度雙月活動資訊共出刊 6 次，發送 6 萬份。	1.已提報教育部相關計畫但尚未獲得核准，目前尚無法執行今年度與地方文化館所共同辦理之活動。 2.1-6 月雙月活動資訊出刊 3 期，共計送 30,000 份。
十	舉辦藝文活動，促進社區人文教育	一	提供場地舉辦藝文交流活動	辦理音樂、舞蹈藝文表演活動	1.101 年 1 月 4 日/十二條絃與黑白鍵的浪漫詩篇/張群、黃敬婷、侯柔安、朵莉絲 林德納 (Doris Lindner) / VIO 提琴樂集。 2.101 年 3 月 4 日/高炳坤與吳亞欣二重奏音樂會/高炳坤、吳亞欣/南台灣室內樂協會團。 3.101 年 3 月 11 日/年輕的翅膀音樂會/ 塗濟瑄、林恭葆、鍾媛、李承駿、鍾晴、溫毓安、吳愷凌、羅子齊/樂動心弦音樂工作坊。 4.101 年 5 月 6 日/當浪漫遇上咖啡 JAZZ/ 張群、侯柔安、蘇綉雯/VIO 提琴樂集。
十一	加強行銷推廣，增加參觀人數	一	進行異業結盟，推廣本館展示及推廣教育活動	辦理小型巡展 1 場次以上	截至 5/31，已於日暉國際度假村、鹿鳴溫泉酒店、21 國際度假村辦理 4 場次巡迴展示。
		二	接受報章、雜誌、電視、廣播等媒體訪問，新聞稿發送及有線電視跑馬燈宣傳，辦理	共 150 次以上	共辦理記者會 7 場、發佈新聞稿 50 篇，接受報章、雜誌、電視、廣播等媒體採訪 42 次。
十二	宣導文化資產的保護	一	提供影片欣賞場次	200 場次	1-5 月提供 380 場次

年度績效目標		衡量指標		原定目標值	績效衡量暨達成情形分析
		二	針對東部史前遺址進行調查	針對目前東部史前遺址進行調查以維護文化資產	目前已針對平林、上里、高寮、龍泉 I 號、小馬龍洞、小馬海蝕洞、東河南、五線、石頭山等遺址進行調查。
十三	推動國立臺灣史前文化博物館南科館興建計畫	一	建築工程發包施工	建築工程施工進度 20%	由於主管機關審查基本設計圖說時程繁複冗長，且部分審查修正意見已涉及原核定整體計畫規劃內容，無法僅檢討修正設計圖說即能符合行政審查程序，本館已於 100 年 11 月 23 日重新提送修正南科館整體計畫，目前尚未經行政院核定通過。故南科館新建工程尚無法接續辦理細部圖說設計暨工程採購招標等作業。
		二	展示內容研究	完成 2 件研究計畫	如期完成南科考古館兒童展示廳繪本故事製作 1 本，及南科考古隊人物誌影片製作及南科建館基地石頭埔遺址 3D 動畫製作。
十四	確保本館之安全維護和環境景觀品質	一	本館機電設施管理維護	1.全年檢查 12 次 2.全年高低壓設備檢測 2 次	依預定執行進度逐步達成
		二	景觀花園管理維護	全年檢查 12 次	依預定執行進度逐步達成
		三	消防編組演練	全年度辦理 2 次演練	依預定執行進度逐步達成

# 國立臺灣史前文化博物館以前年度實施狀況及成果概述

乙、前(100)年度決算辦理概況：

單位：新臺幣千元

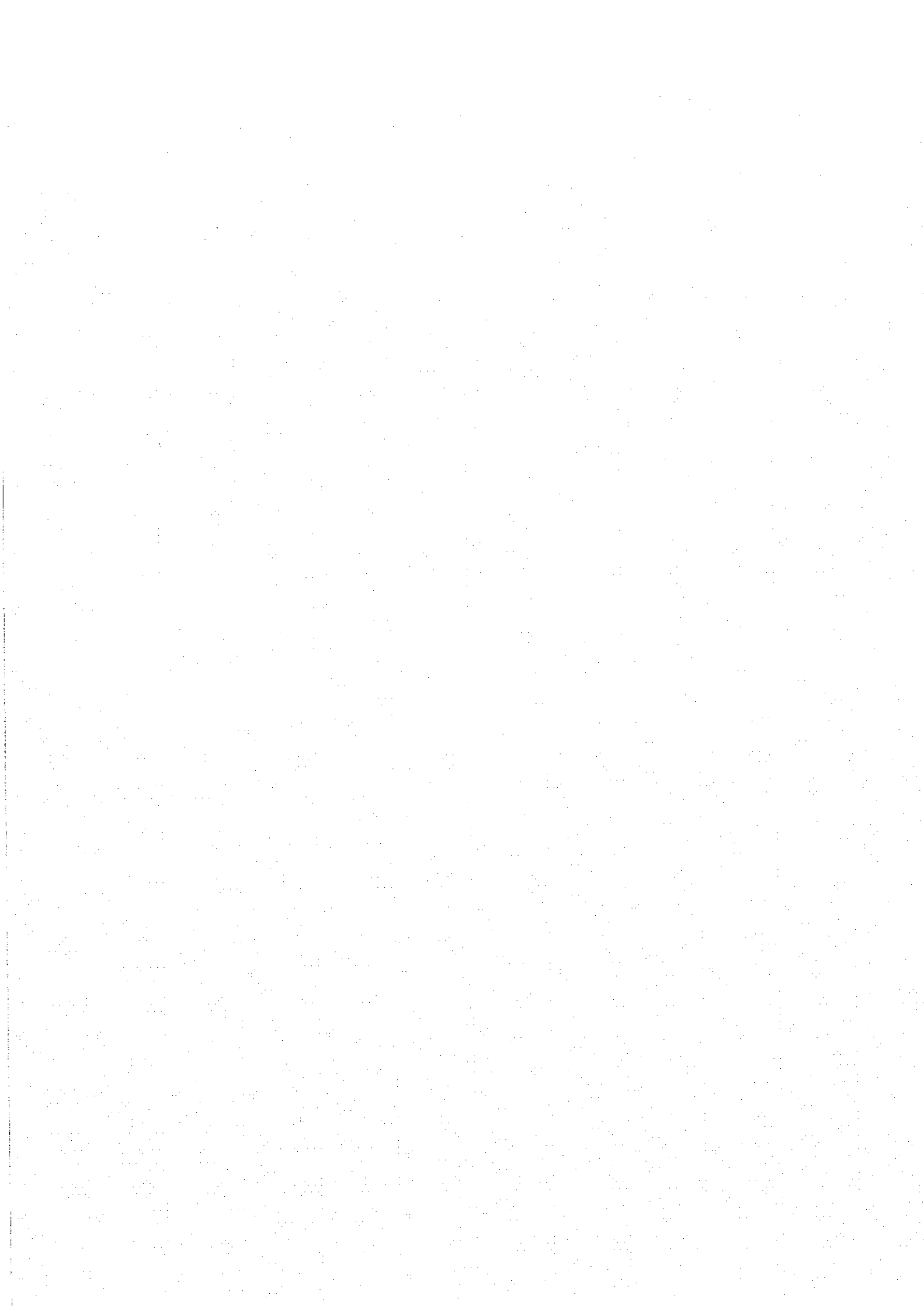
科目名稱	全年度 預算數	預算 增減 (一)		合 計	決 算 數				餘 絀 數
		預算 增 減 數	小 計		收付實 現 數	應 付 數	保 留 數	合 計	
歲入部份：	9,209			9,209	7,814			7,814	-1,395
罰款及賠償收入	0			0	88			88	88
規費收入	7,966			7,966	6,133			6,133	-1,833
財產收入	1,243			1,243	1,377			1,377	134
其他收入	0			0	216			216	216
歲出部份：	301,505			301,505	193,885		64,265	258,150	-43,355
一般行政	98,947			98,947	95,356		0	95,356	-3,591
館務業務活動	202,358			202,358	98,529		64,265	162,794	-39,564
第一預備金	200			200	0		0	0	-200

# 國立臺灣史前文化博物館以前年度實施狀況及成果概述

乙、上(101)年度已過期間(自 101 年 1 月 1 日起至 101 年 6 月 30 日止)預算執行情形：

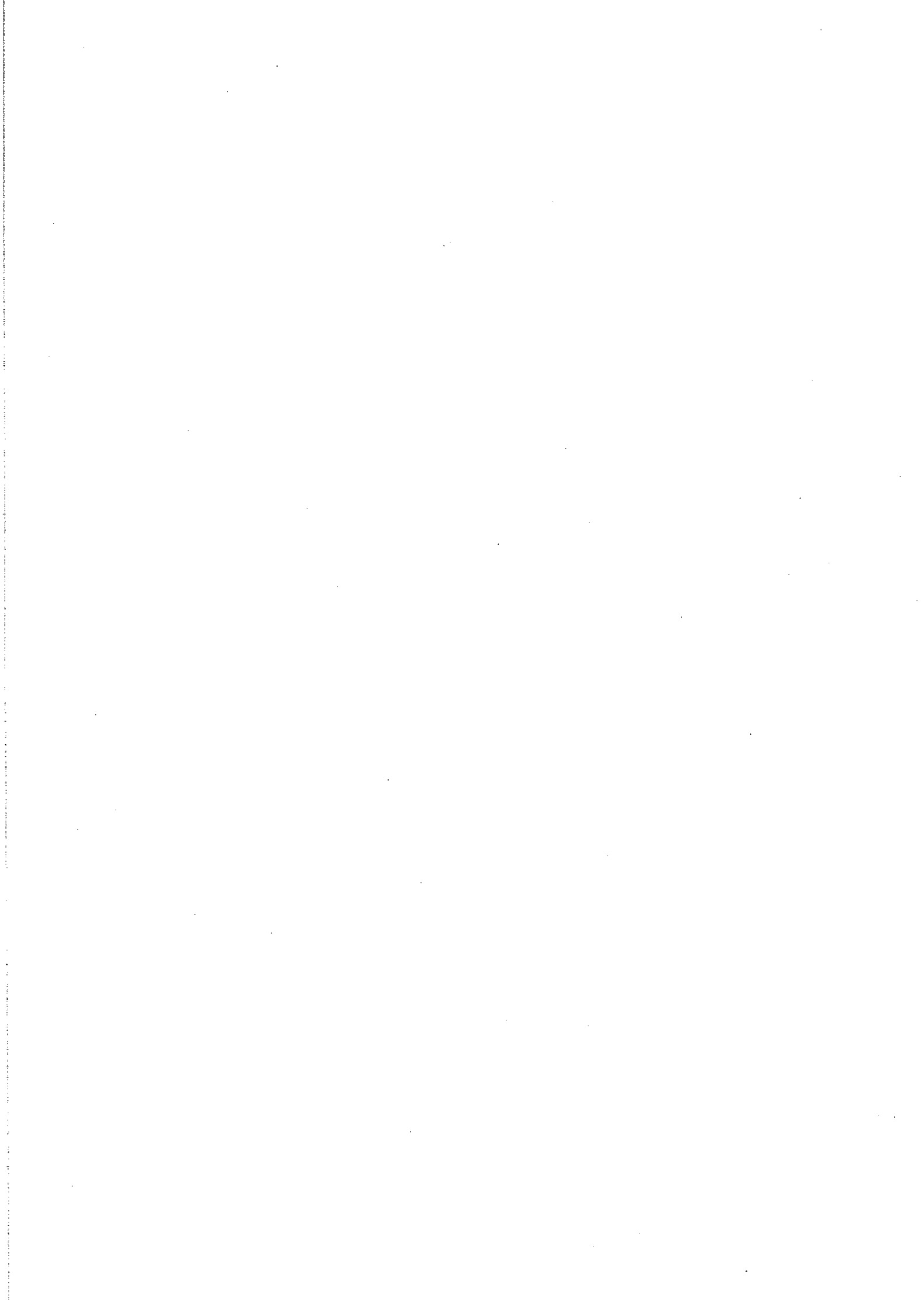
單位：新臺幣千元

科目名稱	全年度 預算數	截至 6 月底分 配數 (1)	截至 6 月底實 收或實 付累計 數(2)	暫付款 (3)	合 計 (4)=(2)+(3)	分配數餘額 (5)=(1)-(4)	執行率 (6)=(4)÷(1) (%)
歲入部份：	7,762	3,778	3,419	0	3,419	359	90.50
罰款及賠償收入	0	0	0	0	0	0	0
規費收入	6,556	3,175	2,641	0	2,641	534	83.20
財產收入	1,206	603	648	0	648	-45	107.46
其他收入	0	0	130	0	130	-130	0
歲出部份：	352,684	98,241	74,908	4,184	79,092	19,149	80.51
一般行政	100,789	53,356	46,792	3,459	50,251	3,105	94.18
館務業務活動	250,845	44,103	28,116	725	28,841	15,262	65.40
一般建築及設備	850	782	0	0	0	782	0
第一預備金	200	0	0	0	0	0	0





# 主 要 表



**國立臺灣史前文化博物館  
歲入來源別預算表**

經資門併計

中華民國102年度

單位：新臺幣千元

科 目					本年度預算數	上年度預算數	前年度決算數	本年度與 上年度比較	說 明
款	項	目	節	名 稱					
				合 計	8,182	7,762	7,814	420	
2				0400000000 罰款及賠償收入	-	-	88	-	
	196			0461700000 國立臺灣史前文化博物 館	-	-	88	-	
		1		0461700300 賠償收入	-	-	88	-	
			1	0461700301 一般賠償收入	-	-	88	-	前年度決算數係採購財物廠商違約逾期 交貨及廠商駐館輪值人員曠職之賠償收 入。
3				0500000000 規費收入	6,496	6,556	6,133	-60	
	214			0561700000 國立臺灣史前文化博物 館	6,496	6,556	6,133	-60	
		1		0561700300 使用規費收入	6,496	6,556	6,133	-60	
			1	0561700305 資料使用費	190	250	138	-60	本年度預算數係圖像資料使用費及出售 出版品等收入。
			2	0561700312 場地設施使用費	6,076	6,076	5,811	0	本年度預算數係國際會議廳、視聽中心 場地使用及博物館、卑南文化公園展示 場門票收入。
			3	0561700313 服務費	230	230	183	0	本年度預算數係辦理展示與推廣教育活 動費及卑南文化公園活動材料費收入。
4				0700000000 財產收入	1,686	1,206	1,378	480	
	210			0761700000 國立臺灣史前文化博物 館	1,686	1,206	1,378	480	
		1		0761700100 財產孳息	1,656	1,176	1,176	480	
			1	0761700105 權利金	1,320	840	840	480	本年度預算數係學術活動中心委託經營 之權利金收入。
			2	0761700106 租金收入	336	336	336	0	本年度預算數係紀念品店、餐廳及辦公 空間等租金收入。
		2		0761700600 廢舊物資售價	30	30	202	0	本年度預算數係出售報廢財產及物品等 收入。

**國立臺灣史前文化博物館  
歲入來源別預算表**

中華民國102年度

單位：新臺幣千元

經資門併計

科				目	本年度預算數	上年度預算數	前年度決算數	本年度與 上年度比較	說 明
款	項	目	節	名					
7				1100000000 其他收入	-	-	216	-	
	199			1161700000 國立臺灣史前文化博物館	-	-	216	-	
		1		1161700900 雜項收入	-	-	216	-	
			1	1161700901 收回以前年度歲出	-	-	183	-	前年度決算數係收回財團法人公共電視文化事業基金會誤計電費之差額與傑爵生活休閒事業股份有限公司99年度應繳納之房屋稅及地價稅繳庫數。
			2	1161700909 其他雜項收入	-	-	33	-	前年度決算數係財團法人原鄉部落重建文教基金會本館紀念品店及餐廳委託經營管理租金收入。

國立臺灣史前文化博物館  
歲出機關別預算表

中華民國102年度

經費門併計

單位：新臺幣千元

科			目	本年度預算數	上年度預算數	本年度與上年度較	說	明
款	項	節	名稱			比		
24			0061000000 文化部主管	321,629	353,427	-31,798		
	8		0061700000 國立臺灣史前文化博物館	321,629	353,427	-31,798	國立臺灣史前文化博物館組織法業經立法院100年6月14日第7屆第7會期第17次會議審議通過，並奉總統於100年6月29日總統華總一義字第10000135201號令公布，本科目上年度法定預算數353,427千元，係由教育部「學校教職員暨社教機構聘任人員退休撫卹給付」科目移入743千元，及由國立臺灣史前文化博物館全數移入352,684千元。	
			5361700000 文化支出	321,629	353,427	-31,798		
		1	5361700100 一般行政	98,869	101,532	-2,663	1. 本年度預算數98,869千元，包括人事費58,544千元，業務費39,442千元，設備及投資600千元，獎補助費283千元。 2. 本年度預算數之內容與上年度之比較如下： (1) 人員維持費58,544千元，較上年度核實減列人事費1,602千元。 (2) 基本行政工作維持費40,325千元，較上年度減列一般事務費等1,061千元。	
		2	5361702000 館務業務活動	222,260	250,845	-28,585	1. 本年度預算數222,260千元，包括業務費72,442千元，設備及投資149,818千元。 2. 本年度預算數之內容與上年度之比較如下： (1) 展示推廣教育活動業務經費6,056千元，較上年度減列辦理展示教育工作等經費454千元。 (2) 資訊管理業務經費1,502千元，較上年度減列購置資訊用品及耗材等經費247千元。 (3) 考古與史前文物之規劃研究及典藏業務經費7,023千元，較上年度減列館藏標本文物保險及購置圖書儀器設備等經費540千元。 (4) 遺址公園管理中心—基本行政工作維持費12,761千元，較上年度減列辦理園區清潔及植栽等經費2,966千元。 (5) 工務機電管理經費15,162千元，較上年度減列機電及空調維護等經費3,386千元。 (6) 公共服務活動之規劃及推動經費7,904千元，較上年度減列辦理公共服務活動相關業務等經費278千元。 (7) 卑南文化公園第二期計畫總經費711,105千元，分年辦理，97至101年度已編列615,408千元，本年度續編25,557千元，較上年度減列17,009千元。 (8) 國立臺灣史前文化博物館南科館與建計畫總經費1,500,000千元，分年辦理，97至101年度已編列	

國立臺灣史前文化博物館  
歲出機關別預算表

中華民國102年度

單位：新臺幣千元

經費門併計

科				目	本年度預算數	上年度預算數	本年度與上年度 比	說 明
款	項	目	節	名				
				5361709000				477,975千元，本年度續編146,295千元，較上年 度減列3,705千元
		3		一般建築及設備		850	-850	
			1	5361709011				
				交通及運輸設備		850	-850	上年度購置廂式客貨兩用車1輛預算業已編竣，所列8 50千元如數減列。
			4	5361709800	500	200	300	本年度預算數較上年度增列如列數。
				第一預備金				

附 屬 表





國立臺灣史前文化博物館  
歲入項目說明提要表

中華民國102年度

單位：新臺幣千元

來源子目及細目與編號	0561700300 使用規費收入	-0561700305 資料使用費	預算金額	190	承辦單位	展示教育組, 研究典藏組
------------	----------------------	----------------------	------	-----	------	--------------

歲 入 項 目 說 明

一、項目內容

版權、影像授權使用費及出售出版品收入。

二、法令依據

依據行政院頒佈各機關學校出席費及稿費、政府出版品管理作業支給要點辦理。

金 額 及 說 明

款	項	目	節	名 稱	金 額	說 明
3				0500000000 規費收入	190	
	214			0561700000 國立臺灣史前文化博物館	190	
		1		0561700300 使用規費收入	190	
			1	0561700305 資料使用費	190	1. 國立臺灣史前文化博物館圖像資料使用費等收入10千元，與上年度同。 2. 國立臺灣史前文化博物館出版品等收入180千元，較上年度減列60千元。

國立臺灣史前文化博物館  
歲入項目說明提要表

中華民國102年度

單位：新臺幣千元

來源子目及細目與編號	0561700300 使用規費收入	-0561700312 場地設施使用費	預算金額	6,076	承辦單位	遺址公園組, 公共服務組
------------	----------------------	------------------------	------	-------	------	--------------

歲 入 項 目 說 明

一、項目內容

本館、卑南文化公園展示場門票收入及會議廳舍等經營管理收入。

二、法令依據

依據財政部94年11月18日台財庫字第09403524260號函辦理。

金 額				及	說 明	
款	項	目	節	名 稱	金 額	說 明
3				0500000000 規費收入	6,076	
	214			0561700000 國立臺灣史前文化博物館	6,076	
		1		0561700300 使用規費收入	6,076	
			2	0561700312 場地設施使用費	6,076	1. 國立臺灣史前文化博物館展示場門票收入5,916千元，其內容如下： (1)本館部份計5,316千元，包括： <1>全票每人80元*20,000人=1,600千元。 <2>團體票每人60元*42,000人=2,520千元。 <3>優待票每人50元*23,920人=1,196千元。 (2)卑南文化公園部分計600千元，包括： <1>全票每人30元*13,000人=390千元。 <2>團體票每人20元*6,750人=135千元。 <3>半票每人15元*5,000人=75千元。 2. 國立臺灣史前文化博物館場地設施使用收入160千元，包括： (1)國際會議廳4,000~4,500元，計23場次。 (2)視聽中心5000~5500元，計14場次。 3. 與上年度同。

國立臺灣史前文化博物館  
歲入項目說明提要表

中華民國102年度

單位：新臺幣千元

來源子目及細目與編號	0561700300 使用規費收入	-0561700313 服務費	預算金額	230	承辦單位	展示教育組, 遺址公園組
歲 入 項 目 說 明						

一、項目內容

本館及園區辦理展示、推廣教育活動材料費收入

二、法令依據

金額				及		說明	
款	項	目	節	名稱	金額	說明	
3				0500000000 規費收入	230		
	214			0561700000 國立臺灣史前文化博物館	230		
		1		0561700300 使用規費收入	230		
			3	0561700313 服務費	230	1. 國立臺灣史前文化博物館辦理團體套裝、教資週末及其他活動酌收材料費收入30千元，與上年度同。 2. 卑南文化公園活動材料費收入200千元，與上年度同。	

國立臺灣史前文化博物館  
歲入項目說明提要表

中華民國102年度

單位：新臺幣千元

來源子目及 細目與編號	0761700100 財產孳息	-0761700105 權利金	預算金額	1,320	承辦單位	公共服務組
----------------	--------------------	--------------------	------	-------	------	-------

歲 入 項 目 說 明

一、項目內容

學術活動中心委託經營管理收入。

二、法令依據

依據簽訂契約內容辦理。

金 額 及 說 明

款	項	目	節	名 稱	金 額	說 明
4				0700000000 財產收入	1,320	
	210			0761700000 國立臺灣史前文化 博物館	1,320	
		1		0761700100 財產孳息	1,320	
			1	0761700105 權利金	1,320	國立臺灣史前文化博物館學術活動中心委託經營管理權利金， 依契約1~6月每月70千元，7~12月每月150千元共計1,320千元 ，較上年度增列480千元。

國立臺灣史前文化博物館  
歲入項目說明提要表

中華民國102年度

單位：新臺幣千元

來源子目及細目與編號	0761700100 財產孳息	-0761700106 租金收入	預算金額	336	承辦單位	展示教育組, 工務機電組
------------	--------------------	---------------------	------	-----	------	--------------

歲 入 項 目 說 明

一、項目內容

紀念品店、餐廳委託經營及辦公空間租金收入。

二、法令依據

依據簽訂契約內容辦理。

金 額 及 說 明

款	項	目	節	名 稱	金 額	說 明
4				0700000000 財產收入	336	
	210			0761700000 國立臺灣史前文化博物館	336	
		1		0761700100 財產孳息	336	
			2	0761700106 租金收入	336	1. 國立臺灣史前文化博物館場地租予紀念品店與餐廳委外廠商租金收入每月18千元，年計216千元，與上年度同。 2. 國立臺灣史前文化博物館租予財團法人公共電視文化事業基金會作為原住民電視台東部製播中心辦公室，每月10千元，年總計120千元，與上年度同。

國立臺灣史前文化博物館  
歲入項目說明提要表

中華民國102年度

單位：新臺幣千元

來源子目及細目與編號	0761700600 廢舊物資售價	預算金額	30	承辦單位	秘書室
------------	----------------------	------	----	------	-----

歲 入 項 目 說 明

一、項目內容

出售報廢財產及物品收入。

二、法令依據

1. 依據國有公用財產管理手冊及物品管理手冊之規定予以變賣。
2. 變賣物品依「各機關奉准報廢財產之變賣及估價作業程序」辦理。

金 額 及 說 明

款	項	目	節	名 稱	金 額	說 明
4				0700000000 財產收入	30	
	210			0761700000 國立臺灣史前文化博物館	30	
			2	0761700600 廢舊物資售價	30	國立臺灣史前文化博物館出售報廢財產及物品收入30千元，與上年度同。

**國立臺灣史前文化博物館**  
**歲出計畫提要及分支計畫概況表**

經資門併計

中華民國102年度

單位：新臺幣千元

工作計畫名稱及編號	5361700100 一般行政	預算金額	98,869
計畫內容： 一般性行政管理工作的以及共同性經費。		預期成果： 行政工作推展順利完成。	
分支計畫及用途別科目	預算金額	承辦單位	說明
01 人員維持費	58,544	人事室	本科目編列職員46名，工友3名，技工2名，共計51名，合計編列人員維持費如列數。
0100 人事費	58,544		
0103 法定編制人員待遇	39,141		
0105 技工及工友待遇	1,953		
0111 獎金	6,859		
0121 其他給與	988		
0131 加班值班費	1,951		
0142 退休退職給付	502		
0143 退休離職儲金	3,565		
0151 保險	3,585		
02 基本行政工作維持費	40,325	秘書室	本科目配合秘書室、人事、會計、業務部門等需要，使行政工作順利進行，計編列基本行政工作維持費用40,325千元，包括： 1. 業務費39,442千元： (1)教育訓練費計130千元，係編列現職人員赴國內各公私立學校進修所需補貼之學分費、雜費及參加訓練研習費用。 (2)水電費計13,821千元，係辦公廳舍水電費。 (3)通訊費計850千元，係編列電路費、電報費、電話費等。 (4)其他業務租金44千元，係辦公室影印機租金。 (5)稅捐及規費計106千元，係編列車輛牌照稅、燃料稅及房屋稅等。 (6)保險費： <1>核實編列車輛保險費150千元。 <2>投保遊客綜合險200千元。 <3>辦公房屋投保火險暨地震險1,150千元。 <4>以上(1)~(3)項合計需1,500千元。 (7)兼職費計60千元，係編列國內外顧問兼職酬金。 (8)物品： <1>文具紙張、耗材及購置公文櫃550千元。 <2>雜項辦公器具等350千元。 <3>油料費954千元： #1.現有車輛5輛：中小型車輛3輛，每輛
0200 業務費	39,442		
0201 教育訓練費	130		
0202 水電費	13,821		
0203 通訊費	850		
0219 其他業務租金	44		
0221 稅捐及規費	106		
0231 保險費	1,500		
0241 兼職費	60		
0271 物品	1,854		
0279 一般事務費	20,011		
0283 車輛及辦公器具養護費	155		
0291 國內旅費	650		
0294 運費	130		
0299 特別費	131		
0300 設備及投資	600		
0306 資訊軟硬體設備費	155		
0319 雜項設備費	445		
0400 獎補助費	283		
0454 差額補貼	241		
0475 獎勵及慰問	42		

**國立臺灣史前文化博物館  
歲出計畫提要及分支計畫概況表**

經費門併計

中華民國102年度

單位：新臺幣千元

工作計畫名稱及編號	5361700100 一般行政	預算金額	98,869
分支計畫及用途別科目	預算金額	承辦單位	說明
			<p>每月139公升，每公升34.6元，每年計173千元；機車2輛每輛每月26公升，每公升34.6元，每年計22千元，車輛油料共計195千元。</p> <p>#2. 鍋爐燃料費等759千元。</p> <p>&lt;4&gt;以上(1)~(3)項合計1,854千元。</p> <p>(9)一般事務費：</p> <p>&lt;1&gt;文康活動費按預算員額職員46人，技工、工友5人，每人每年2,500元，計需128千元。</p> <p>&lt;2&gt;材料、油墨、裝訂、環境佈置、媒體宣傳等一般事務費；保全業務、清潔及行政管理勞力外包等、本館防護團訓練管理費、辦理事務行政工作經費等計需19,883千元。</p> <p>&lt;3&gt;以上(1)~(2)項合計20,011千元。</p> <p>(10)車輛及辦公器具養護費155千元：</p> <p>&lt;1&gt;車輛養護費108千元。</p> <p>#1. 購置未滿二年車輛1輛，每輛每年8千元。</p> <p>#2. 六年以上車輛2輛，每輛每年48,450元，進整為97千元。</p> <p>#3. 機車2輛，每輛每年1,500元計3千元。</p> <p>&lt;2&gt;辦公器具養護費按預算員額職員46人，每人每年1,020元計47千元。</p> <p>&lt;3&gt;以上(1)~(2)項合計155千元。</p> <p>(11)國內旅費650千元係編列台澎金馬地區旅費。</p> <p>(12)運費計130千元，係編列公物搬運費。</p> <p>(13)特別費計131千元，係首長特別費。</p> <p>2. 設備及投資600千元：</p> <p>(1)資訊設備155千元。</p> <p>(2)一般事務設備、防護設備等445千元。</p> <p>3. 獎補助費283千元：</p> <p>(1)差額補貼241千元，係編列非屬現職公教人員之其他特定人員有關優惠存款及其他各種貸款之利息差額補貼。</p> <p>(2)獎助補助費計42千元，係編列退休退職人</p>



國立臺灣史前文化博物館  
歲出計畫提要及分支計畫概況表

經費門併計

中華民國102年度

單位：新臺幣千元

工作計畫名稱及編號	5361700100 一般行政	預算金額	98,869
分支計畫及用途別科目	預算金額	承辦單位	說明
			員7人之三節慰問金。

國立臺灣史前文化博物館  
歲出計畫提要及分支計畫概況表

中華民國102年度

單位：新臺幣千元

經資門併計

工作計畫名稱及編號	5361702000 館務業務活動	預算金額	222,260
-----------	-------------------	------	---------

計畫內容：

推動全館展示計畫，進行史前考古發掘研究工作及典藏登錄整理工作暨公園營運管理工作等。

預期成果：

1. 展示推廣教育活動之規劃與推動。
  2. 資訊軟硬體設備之管理、維護與更新。
  3. 研究典藏部門研究工作維持費及各種文物、標本蒐藏、整理維護費用。
  4. 卑南文化公園營運管理工作等。
  5. 本館建築景觀機電設備正常基本運作。
  6. 公共服務活動之規劃與推動。
- 達成社會教育及輔助學校之功能，成立史前考古學及相關學科之典藏、研究、展示、教育中心。

分支計畫及用途別科目	預算金額	承辦單位	說明
01 展示推廣教育活動業務	6,056	展示教育組	<p>展示教育推廣教育活動業務計6,056千元，係編列規劃並執行本館展示教育等相關業務，包括：展示教育理論之研究與應用，整體展示策略方針之擬定，常設展示之維護及更新，特展、巡迴展等之規劃及執行，展場之維修管理，整體教育計畫之規劃與執行，教育資源中心之利用及其推廣教育業務，及其他與展示教育相關之業務。本館品牌形象塑造、行銷；整體文宣、媒體之規劃設計及執行事項，包括推廣活動之設計、執行事項，舉辦演講活動、研習活動、演示活動之設計及執行，社區教育資源中心之推動，導覽解說資料之編輯及出版，參觀手冊、簡介摺頁、海報、宣傳推廣品等印刷物品之設計印刷製作事項。</p> <p>1. 業務費5,476千元：</p> <p>(1) 權利使用費計20千元，係編列支付特展及推廣教育活動使用專利權、智慧財產權、商標權等相關權利金。</p> <p>(2) 其他業務租金20千元，係編列支付特展及推廣教育活動租用相關動產、不動產之租金。</p> <p>(3) 保險費計50千元，係編列參與特定業務或活動之人員投保有關平安保險、意外保險或醫療保險及展覽展品保險費、借展相關規費等。</p> <p>(4) 按日按件計資酬金計300千元，係編列聘請顧問、專家及學者提供有關展教育業務之規劃、設計、研究及裝置等專業詢問意見之相關費用；及配合展示教育活動從事展演及拍攝、演講、座談及活動之鐘點費；為出版刊物或官網資料，聘請專業人士就</p>
0200 業務費	5,476		
0212 權利使用費	20		
0219 其他業務租金	20		
0231 保險費	50		
0250 按日按件計資酬金	300		
0261 國際組織會費	34		
0262 國內組織會費	9		
0271 物品	582		
0279 一般事務費	3,507		
0284 設施及機械設備養護費	541		
0291 國內旅費	260		
0293 國外旅費	123		
0294 運費	30		
0300 設備及投資	580		
0304 機械設備費	250		
0306 資訊軟硬體設備費	30		
0319 雜項設備費	300		

國立臺灣史前文化博物館  
歲出計畫提要及分支計畫概況表

經費門併計

中華民國102年度

單位：新臺幣千元

工作計畫名稱及編號	5361702000 館務業務活動	預算金額	222,260
分支計畫及用途別科目	預算金額	承辦單位	說明
			<p>相關稿件(含圖片)加以翻譯、審查、撰擬、校對、編輯等所支給之稿費、製作費。</p> <p>(5)國際組織會費計34千元，係編列參加國際博物館組織等會費。</p> <p>(6)國內組織會費計9千元，係編列參加中華民國民族學會，博物館學會等會費。</p> <p>(7)物品計582千元，係編列展廳更新計畫製作展品及展示物件，購置展場維修材料，展示教育推廣工作所需之消耗品、非消耗品、美工設備、視聽影像器材、教材、教具、推廣教育器具等，辦理執行研習活動、演示活動、社區教育資源中心活動教材設施資料建置各項之費用等一般公務或特定工作計畫所需之消耗品或非消耗品購置費用。</p> <p>(8)一般事務費計3,507千元，係編列辦理展示(常設展及特展、巡迴展)、教育工作計畫及宣傳。社區推廣教育活動、教師研習活動、導覽解說資料之編輯及出版及各類教育宣傳品(含印刷品、光碟及推廣品)之設計及製作事項等，及其他不屬於以上各項之零星費用。</p> <p>(9)設施及機械設備養護費計541千元，係編列展示廳、教育資源中心及研習教室展示物件設施、器材設施之更新汰換等，及機儀設備養護費。</p> <p>(10)國內旅費計260千元，係編列出席會議、研討會、觀摩及接洽展示教育工作赴國內各地區所需旅費。</p> <p>(11)國外旅費計123千元，係編列「亞洲背兒帶國際巡迴展」預計於102年下半年巡迴至美國進行展示，主要目的在於探詢幾處預定巡迴展展示場地之合作意願並進行展示地點之評估，同時展開巡迴展先期籌備工作之討論與磋商。</p> <p>(12)運費計30千元，係編列搬運展示文物或展示設施之搬運費用及其他文宣、物品郵資</p>

國立臺灣史前文化博物館  
歲出計畫提要及分支計畫概況表

經費門併計

中華民國102年度

單位：新臺幣千元

工作計畫名稱及編號	5361702000 館務業務活動	預算金額	222,260
分支計畫及用途別科目	預算金額	承辦單位	說 明
02 資訊管理	1,502	工務機電組	<p>等費用。</p> <p>2.設備及投資計580千元，係購買展示教育業務使用之資本性財產及取得權利之相關費用。</p> <p>(1)機械設備費計250千元，係編列購置展示廳展示備品設備，及教育資源中心與其他展示教育所需之攝影器材及相機等設備。</p> <p>(2)資訊軟硬體設備費30千元，係編列教育資源中心及其他展示教育所需之相關電腦設備(搜尋平台)及美工編輯設備、設計相關套裝軟體等。</p> <p>(3)雜項設備費計300千元，係編列處理一般公務或特定工作計畫所需事務設備、防護設備、圖書設備等非屬以上各項設備之購置費用。</p> <p>本分支計畫係維護本館營運所需之資訊軟硬體設備正常運作，計編列資訊管理費1,502千元。包括：</p> <p>1.業務費1,308千元：</p> <p>(1)通訊費340千元，係編列網路專線與撥號專線租金。</p> <p>(2)資訊服務費850千元，係編列資訊軟硬體設備維護與更新，資訊軟硬體設施規劃分析設計費。</p> <p>(3)物品100千元，係編列電腦資訊期刊、軟體、參考書籍之購置與運用，推動電腦資訊業務郵電與耗材。</p> <p>(4)國內旅費18千元，係洽辦相關業務及出席會議、研討會、訓練班、觀摩等差旅費。</p> <p>2.設備及投資194千元：</p> <p>(1)資訊軟硬體設備費194千元，係各組室辦公用個人電腦、工作站、網路設備、伺服器及各項週邊軟、硬體設備等建置費。</p>
0200 業務費	1,308		
0203 通訊費	340		
0215 資訊服務費	850		
0271 物品	100		
0291 國內旅費	18		
0300 設備及投資	194		
0306 資訊軟硬體設備費	194		
03 考古與史前文物之規劃研究及典藏業務	7,023	研究典藏組	<p>考古學、民族學、自然史之研究及標本典藏業務等計7,023千元，係編列研究典藏部門研究工作維持費及相關文物標本蒐藏、整理維護費用。包括：</p> <p>1.業務費6,952千元：</p> <p>(1)保險費計90千元，係編列本館重要館藏、</p>
0200 業務費	6,952		
0231 保險費	90		
0250 按日按件計資酬金	150		
0262 國內組織會費	12		

國立臺灣史前文化博物館  
歲出計畫提要及分支計畫概況表

經費門併計

中華民國102年度

單位：新臺幣千元

工作計畫名稱及編號	5361702000 館務業務活動	預算金額	222,260
分支計畫及用途別科目	預算金額	承辦單位	說 明
0271 物品	150		珍貴重文物及出借典藏保險。
0279 一般事務費	6,262		(2)按日按件計資酬金計150千元，係編列全年聘請專業人士進行專業審查、出席會議、專題講座及審查學報等專業學術著作之費用。
0284 設施及機械設備養護費	48		(3)國內組織會費計12千元，係編列參加中華民國圖書館學會、中華民國圖書資訊館際合作協會、口述歷史學會、臺灣人類學與民族學學會等相關會費。
0291 國內旅費	150		(4)物品計150千元，係編列考古田野調查工作消耗性材料，考古標本整理用之無酸性耗材、民族學文物包裝、加固耗材及工具等費用。
0292 大陸地區旅費	70		(5)一般事務費計6,262千元，係編列辦理研究、標本拍攝、標本鑑定、圖檔攝影等；以及僱用短期人員進行考古學、民族學標本清理、維護、登錄、現地考古、數位典藏登錄等工作人力、期刊裝訂、學報印刷等相關業務費用。
0294 運費	20		(6)設施及機械設備養護費計48千元，係編列標本典藏設備維護、圖書室機械設備維護及儀器維修等費用。
0300 設備及投資	71		(7)國內旅費計150千元，係編列組內各學門研究人員參加行政、學術會議，以及田野調查、標本採集等之旅費。
0319 雜項設備費	71		(8)大陸地區旅費計70千元，係編列各學門研究人員參加行政及學術會議等之旅費。
			(9)運費計20千元，係編列出版品、相關設備之郵資及運費。
04 遺址公園管理中心—基本行政工作維持費	12,761	遺址公園組	2.設備及投資計71千元，係編列購置專業研究期刊、圖書及設備等。 辦理卑南文化公園營運管理、設施維護、推廣教育、遊客服務等相關業務，計編列12,761千元，包括：
0200 業務費	12,671		1.業務費12,671千元：
0201 教育訓練費	45		(1)教育訓練費計45千元，係編列推廣教育活動相關費用、志工、導覽員及員工訓練費用。
0202 水電費	1,164		
0221 稅捐及規費	27		
0231 保險費	250		

國立臺灣史前文化博物館  
歲出計畫提要及分支計畫概況表

經費門併計

中華民國102年度

單位：新臺幣千元

工作計畫名稱及編號	5361702000 館務業務活動	預算金額	222,260
分支計畫及用途別科目	預算金額	承辦單位	說 明
0250 按日按件計資酬金	65		(2)水電費計1,164千元，係編列卑南文化公園遊客中心等水費，遊客中心、考古工作室、辦公室、表演場及戶外照明等電費。 (3)稅捐25千元及規費2千元，計27千元，係編列相關稅捐等。 (4)保險費計250千元，係編列法定責任保險、遊客綜合險、辦公房舍火險地震等 (5)按日按件計資酬金計65千元，係編列辦理業務聘用專家之出席費及辦理考古等相關推廣教育之師資鐘點講座及稿費。 (6)物品計48千元，係編列購置雜項公園用器具費及挖土機與公務機車油料，機車1輛，每月8.33公升，每年計4千元，以及不屬於以上各項之零星費用。 (7)一般事務費計10,225千元，係編列材料、文具紙張、油墨、印刷、報章、媒體宣傳及一般事務行政工作，辦理清潔維護、植栽美化維護、保全業務及機電展廳票務解說服務等勞力外包與辦理公園考古及文化藝術教育推廣活動，以及不屬於以上各項之零星費用。 (8)房屋建築養護費計68千元，係編列現有房舍、辦公室、展場及原住民傳統家屋之保養及維修。 (9)車輛及辦公器具養護費計2千元，公務機車1輛，每輛每年1,700元。 (10)設施及機械設備養護費計739千元，係編列機電、空調、消防等設施維護。 (11)國內旅費計38千元，係編列洽辦相關業務及出席會議、研討會、訓練班、觀摩等差旅費。 2.設備及投資90千元： (1)機械設備費計50千元，係編列機電設備、資訊設備、監控設備等相關設備增置或更新。 (2)雜項設備費計40千元，係編列垃圾桶、數位影像設備及其他事務設備之增置或更新。
0271 物品	48		
0279 一般事務費	10,225		
0282 房屋建築養護費	68		
0283 車輛及辦公器具養護費	2		
0284 設施及機械設備養護費	739		
0291 國內旅費	38		
0300 設備及投資	90		
0304 機械設備費	50		
0319 雜項設備費	40		

國立臺灣史前文化博物館  
歲出計畫提要及分支計畫概況表

經費門併計

中華民國102年度

單位：新臺幣千元

工作計畫名稱及編號	5361702000 館務業務活動	預算金額	222,260
分支計畫及用途別科目	預算金額	承辦單位	說明
05 工務機電管理業務	15,162	工務機電組	<p>工務機電組管理業務15,162千元，係編列為應本館建築景觀機電設備正常基本運作。包括：</p> <p>1. 業務費15,112千元：</p> <p>(1) 教育訓練費計10千元，係編列工務機電消防演練專業訓練及購置教材費用等。</p> <p>(2) 其他業務租金計50千元，係編列影印機租賃之費用。</p> <p>(3) 按日按時計資酬金計20千元，係編列講師鐘點費及出席費等。</p> <p>(4) 物品計10千元，係編列工務機電業務所需文具紙張、雜支等費用。</p> <p>(5) 一般事務費計80千元，係編列印刷品及環境佈置及建築管線圖更新等費用。</p> <p>(6) 房屋建築養護費計266千元，係編列現有房舍維修費用。</p> <p>(7) 設施及機械設備養護費計14,606千元，係編列戶外機電設備、景觀設施、空調監控設備、水電消防設備、公園植栽等委外操作保養維護費、維護管理人力費用及植栽草花更新美化、機電空調設備備品購置等。</p> <p>(8) 國內旅費計70千元，係編列洽辦相關業務及出席會議、研討會、訓練班、觀摩等差旅費。</p> <p>2. 設備及投資計50千元，係編列辦理空調、水電、視訊設備、辦公家具等設備購置或更新。</p> <p>辦理公共服務、志工、媒體宣傳、推廣教育、設施維護、遊客服務等相關業務，計編列7,904千元，包括：</p> <p>1. 業務費7,904千元：</p> <p>(1) 保險費計170千元，係編列投保一般遊客及志工值勤公共意外險。</p> <p>(2) 物品計10千元，係編列購置物品、事務耗材、器具等，含消耗品5千元，暨非消耗品5千元。</p> <p>(3) 一般事務費計7,634千元，係編列辦理公共服務相關、票務、導覽、教育推廣、媒體宣傳等業務派遣人力費用，及志工、媒體</p>
0200 業務費	15,112		
0201 教育訓練費	10		
0219 其他業務租金	50		
0250 按日按時計資酬金	20		
0271 物品	10		
0279 一般事務費	80		
0282 房屋建築養護費	266		
0284 設施及機械設備養護費	14,606		
0291 國內旅費	70		
0300 設備及投資	50		
0319 雜項設備費	50		
06 公共服務活動之規劃及推動業務	7,904	公共服務組	
0200 業務費	7,904		
0231 保險費	170		
0271 物品	10		
0279 一般事務費	7,634		
0284 設施及機械設備養護費	10		
0291 國內旅費	80		

國立臺灣史前文化博物館  
歲出計畫提要及分支計畫概況表

中華民國102年度

單位：新臺幣千元

經費門併計

工作計畫名稱及編號	5361702000 館務業務活動	預算金額	222,260
分支計畫及用途別科目	預算金額	承辦單位	說明
07 卑南文化公園第二期計畫	25,557	工務機電組、 研究典藏組、 遺址公園組	<p>宣傳、行銷推廣、異業合作等相關業務支出。</p> <p>(4)設施及機械設備養護費計10千元，係編列維修及養護事務、票務、解說導覽設備。</p> <p>(5)國內旅費計80千元，係編列支付洽辦相關公服業務、出席會議、研討、訓練、觀摩、宣傳旅展等旅費。</p> <p>核定文號：本計畫係依據教育部台社(三)字第0950194056函轉行政院95.10.26院臺教字第0950049271號函，分年分期編列興建。本工程總經費711,105千元，自97年起至103年，分7年辦理。97年核定預算514,405千元，辦理土地徵收、環境影響評估、考古挖掘研究等，因土地徵收節餘32,000千元，預算調整後為482,405千元；98年核定預算數為14,184千元；99年核定預算數為28,764千元；100年核定預算數47,489千元；101年核定預算數42,566千元，102年編列25,557千元為辦理建築、展示、景觀工程發包及考古研究等費用，計畫內容如下：</p> <p>1.業務費3,644千元，係為由本館卑南遺址研究團隊執行由文建會核定之「卑南文化公園二期範圍卑南遺址短期考古發掘計畫」之相關工作與研究編列。本計畫於102年之工作進度主要為符合文資法規定於發掘計畫後需繳交標本清冊、發掘記錄，並進行發掘報告之撰寫。</p> <p>(1)臨時人員酬金2,160千元。為辦理考古發掘報告撰寫與研究，避用臨時人員與專業人士費用。</p> <p>(2)按日按件計資酬金計50千元，係編列舉辦工作坊、學術研討會發表考古發掘或研究之成果與教育推廣費用。</p> <p>(3)委辦費720千元，係針對發掘成果之提出，需委託學術機關與相關單位針對發掘資料進行分析、檢測，並為學術開放與合作之推廣，委託研究資料呈現之平台與架構。</p> <p>(4)物品計220千元，係編列用於採購標本清整、資料整理與研究作業所需之消耗品與非消耗品。</p>
0200 業務費	3,644		
0249 臨時人員酬金	2,160		
0250 按日按件計資酬金	50		
0251 委辦費	720		
0271 物品	220		
0279 一般事務費	344		
0291 國內旅費	150		
0300 設備及投資	21,913		
0302 房屋建築及設備費	21,913		



國立臺灣史前文化博物館  
歲出計畫提要及分支計畫概況表

經費門併計

中華民國102年度

單位：新臺幣千元

工作計畫名稱及編號	5361702000 館務業務活動	預算金額	222,260
分支計畫及用途別科目	預算金額	承辦單位	說 明
08 南科館新建計畫	146,295	南科分館籌備處	<p>(5)一般事務費計344千元，係編列作為考古發掘計畫資料整理、標本清整與登錄作業之人力僱用與相關作業費用。</p> <p>(6)國內旅費計150千元，係編列執行業務及邀請專家學者參加各項座談、研討會等差旅費。</p> <p>2. 設備及投資21,913千元為持續推動卑南二期新建工程及展示工程的施工、專案管理、設計監造及環境監測等費用。</p> <p>本計畫依據教育部台社(三)字第0950174849號函轉行政院96.08.02院臺教字第0960033675號函、97.02.29院臺教字第0970007500及教育部99.01.11台社(三)字第0980225977號函轉行政院98.11.26院授主忠三字第0980007044B號函核定，分6年編列興建。本工程總經費1,500,000千元，97年度已編列20,665千元。98年度編列28,150千元，進行展示軟體規劃、相關研究及標本整理、專案管理及建築、景觀、展示設計。99年度編列186,000千元：土地為186,000千元，係編列購置南科館及周邊所需基地之費用。100年編列93,160千元，已完成購地。101年等編列150,000千元，本年度(102年)持續進行建築及展示設計規劃工程等，計146,295千元。</p>
0200 業務費	19,375		1. 業務費19,375千元：
0202 水電費	543		(1)水電費計543千元，係編列台南館辦公廳舍、文物標本租借存放倉庫之水電費。
0219 其他業務租金	1,405		(2)其他業務租金計1,405千元，係編列台南館辦公廳舍租金、文物存放倉庫及公務用往返車輛租金費用等。
0221 稅捐及規費	50		(3)稅捐及規費計50千元，係編列台南館辦公廳舍所需繳納之稅捐等。
0231 保險費	200		(4)保險費計200千元，係編列南科貴重文物及出借典藏保險。
0249 臨時人員酬金	1,560		(5)臨時人員酬金1,560千元，係編列協助進行南科建築、展示、典藏相關業務之臨時人員酬金。
0250 按日按件計資酬金	200		(6)按日按件計酬金計200千元，係編列辦理評選、審查委員出席費等。
0251 委辦費	5,400		
0271 物品	500		
0279 一般事務費	9,045		
0291 國內旅費	400		
0293 國外旅費	72		
0300 設備及投資	126,920		
0302 房屋建築及設備費	124,920		
0306 資訊軟硬體設備費	500		
0319 雜項設備費	1,500		

國立臺灣史前文化博物館  
歲出計畫提要及分支計畫概況表

經資門併計

中華民國102年度

單位：新臺幣千元

工作計畫名稱及編號	5361702000 館務業務活動	預算金額	222,260
分支計畫及用途別科目	預算金額	承辦單位	說明
			<p>(7)委辦費計5,400元，係編列委託辦理展示主題相關研究及標本整理工作等。</p> <p>(8)物品計500千元，係編列購買文物整理用無酸性耗材、文物包裝、加固及文物整理所需工具等費用。</p> <p>(9)一般事務費計9,045千元，係編列辦理因興建業務、文物整理入庫等工作人力及郵資、印刷等費用。</p> <p>(10)國內旅費計400千元，係編列辦理興建業務相關人員之國內差旅費用。</p> <p>(11)國外旅費計72千元，係編列辦理興建事宜相關人員之出國差旅費用。</p> <p>2.設備及投資126,920千元：</p> <p>(1)房屋建築及設備費計124,920千元，係編列專案營建管理費用(PCM)、建築景觀設計費、建築直接工程費及空污費等。</p> <p>(2)資訊軟硬體設備費計500千元，係編列辦理因興建業務所需電腦設施、週邊設備、電腦作業系統及套裝軟體等。</p> <p>(3)雜項設備費計1,500千元，係編列辦理因興建業務所需事務辦公設備等。</p>

國立臺灣史前文化博物館  
歲出計畫提要及分支計畫概況表

經費門併計

中華民國102年度

單位：新臺幣千元

工作計畫名稱及編號	5361709800 第一預備金	預算金額	500
-----------	------------------	------	-----

計畫內容：

預期成果：

分支計畫及用途別科目	預算金額	承辦單位	說明
01 第一預備金	500	各組室	編列第一預備金如列數。
0900 預備金	500		
0901 第一預備金	500		

國立臺灣史前文化博物館  
各項費用彙計表

中華民國102年度

單位：新臺幣千元

工作計畫名稱及編號 第一、二級用途別 科目名稱及編號	5361700100 一般行政	5361702000 館務業務活動	5361709800 第一預備金	合計
合計	98,869	222,260	500	321,629
0100人事費	58,544	-	-	58,544
0103法定編制人員待遇	39,141	-	-	39,141
0105技工及工友待遇	1,953	-	-	1,953
0111獎金	6,859	-	-	6,859
0121其他給與	988	-	-	988
0131加班值班費	1,951	-	-	1,951
0142退休退職給付	502	-	-	502
0143退休離職儲金	3,565	-	-	3,565
0151保險	3,585	-	-	3,585
0200業務費	39,442	72,442	-	111,884
0201教育訓練費	130	55	-	185
0202水電費	13,821	1,707	-	15,528
0203通訊費	850	340	-	1,190
0212權利使用費	-	20	-	20
0215資訊服務費	-	850	-	850
0219其他業務租金	44	1,475	-	1,519
0221稅捐及規費	106	77	-	183
0231保險費	1,500	760	-	2,260
0241兼職費	60	-	-	60
0249臨時人員酬金	-	3,720	-	3,720
0250按日按件計資酬金	-	785	-	785
0251委辦費	-	6,120	-	6,120
0261國際組織會費	-	34	-	34
0262國內組織會費	-	21	-	21
0271物品	1,854	1,620	-	3,474
0279一般事務費	20,011	37,097	-	57,108
0282房屋建築養護費	-	334	-	334
0283車輛及辦公器具養護費	155	2	-	157
0284設施及機械設備養護費	-	15,944	-	15,944

國立臺灣史前文化博物館  
各項費用彙計表

中華民國102年度

單位：新臺幣千元

工作計畫名稱及編號 第一、二級用途別 科目名稱及編號	5361700100 一般行政	5361702000 館務業務活動	5361709800 第一預備金			合 計
0291國內旅費	650	1,166	-			1,816
0292大陸地區旅費	-	70	-			70
0293國外旅費	-	195	-			195
0294運費	130	50	-			180
0299特別費	131	-	-			131
0300設備及投資	600	149,818	-			150,418
0302房屋建築及設備費	-	146,833	-			146,833
0304機械設備費	-	300	-			300
0306資訊軟硬體設備費	155	724	-			879
0319雜項設備費	445	1,961	-			2,406
0400獎補助費	283	-	-			283
0454差額補貼	241	-	-			241
0475獎勵及慰問	42	-	-			42
0900預備金	-	-	500			500
0901第一預備金	-	-	500			500

國立臺灣史前  
歲出一級用途  
中華民國

科 目				經 常 支				
款	項	目	節	名 稱	人事費	業務費	獎補助費	債務費
24				文化部主管	58,544	111,884	283	-
	8			國立臺灣史前文化博物館	58,544	111,884	283	-
				文化支出	58,544	111,884	283	-
		1		一般行政	58,544	39,442	283	-
		2		館務業務活動	-	72,442	-	-
		4		第一預備金	-	-	-	-

文化博物館

別科目分析表

102年度

單位：新臺幣千元

出		資本支出					合計
預備金	小計	業務費	設備及投資	獎補助費	預備金	小計	
500	171,211	-	150,418	-	-	150,418	321,629
500	171,211	-	150,418	-	-	150,418	321,629
500	171,211	-	150,418	-	-	150,418	321,629
-	98,269	-	600	-	-	600	98,869
-	72,442	-	149,818	-	-	149,818	222,260
500	500	-	-	-	-	-	500

國立臺灣史前  
資本支出  
中華民國

科 目				土地	房屋建築	公共建設	
款	項	目	節				名 稱 及 編 號
24				0061000000 文化部主管	-	146,833	-
			8	0061700000 國立臺灣史前文化博物館	-	146,833	-
				5361700000 文化支出	-	146,833	-
			1	5361700100 一般行政	-	-	-
			2	5361702000 館務業務活動	-	146,833	-



文化博物館  
分析表

102年度

單位：新臺幣千元

機械設備	運輸設備	資訊軟硬體設備	雜項設備	權 利	投資及其他	合 計
300	-	879	2,406	-	-	150,418
300	-	879	2,406	-	-	150,418
300	-	879	2,406	-	-	150,418
-	-	155	445	-	-	600
300	-	724	1,961	-	-	149,818

## 人事費分析表

中華民國102年度

單位：新臺幣千元

人 事 費 別	金 額	說 明
一、民意代表待遇	-	
二、政務人員待遇	-	
三、法定編制人員待遇	39,141	
四、約聘僱人員待遇	-	
五、技工及工友待遇	1,953	
六、獎金	6,859	
七、其他給與	988	
八、加班值班費	1,951	超時加班費289千元，未逾該科目90年度實支數八成計478千元。102年度加班費較90年度實支數之八成金額減少，主係為節省經費，部分加班費改為補休。
九、退休退職給付	502	
十、退休離職儲金	3,565	
十一、保險	3,585	
十二、調任準備	-	
合 計	58,544	

本  
頁  
空  
白

國立臺灣史前  
預算員額  
中華民國

科		目		員 額 ( 單位 :														
款	項	目	節	名 稱	職 員		警 察		法 警		駐 衛 警		工 友		技 工		駕 駛	
					本 年 度	上 年 度	本 年 度	上 年 度	本 年 度	上 年 度	本 年 度	上 年 度	本 年 度	上 年 度	本 年 度	上 年 度	本 年 度	上 年 度
24				0061000000 文化部主管	46	47	-	-	-	-	-	-	3	3	2	2	-	-
	8			0061700000 國立臺灣史前文化博 物館	46	47	-	-	-	-	-	-	3	3	2	2	-	-
			1	5361700100 一般行政	46	47	-	-	-	-	-	-	3	3	2	2	-	-

文化博物館

明細表

102年度

單位：新臺幣千元

人 )						年 需 經 費			說 明		
聘 用		約 僱		駐 外 雇 員		合 計		本 年 度		上 年 度	比 較
本 年 度	上 年 度	本 年 度	上 年 度	本 年 度	上 年 度	本 年 度	上 年 度				
-	-	-	-	-	-	51	52	57,728	57,814	-86	
-	-	-	-	-	-	51	52	57,728	57,814	-86	
-	-	-	-	-	-	51	52	57,728	57,814	-86	1.本館以業務費預計進用臨時人員6人2,907千元及派遣人力63人29,436千元，分述如下： (1)行政業務，預計進用派遣人力10人，經費4,779千元。 (2)展示教育組，預計進用派遣人力6人，經費2,777千元。 (3)工務機電組，預計進用派遣人力6人，經費3,299千元。 (4)公共服務組，預計進用派遣人力18人，經費8,298千元。 (5)研究典藏組，預計進用派遣人力11人，經費4,679千元。 (6)遺址公園管理中心，預計進用派遣人力7人，經費3,394千元。 (7)卑南文化公園第二期計畫，預計進用臨時人員3人，經費1,350千元；派遣人力2人，經費870千元。 (8)南科館興建計畫，預計進用臨時人員3人，經費1,557千元；派遣人力3人，經費1,340千元。

國立臺灣史前文化博物館

公務車輛明細表

中華民國102年度

單位：新臺幣千元

車輛數	車輛種類	乘客人數 不含司機	購置 年月	汽缸總排氣量 (立方公分)	油料費			養護費	其 他	備 註
					數量(公升)	單價(元)	金額			
1	現有車輛： 次於部會首長座車	4	94.12	2,000	1,668	34.60	58	48	70	0978-MK。
1	15人座中型交通 車	14	87.12	5,900	1,668	34.60	58	48	80	WZ-106。
1	小型客貨車	7	101.08	2,400	1,668	34.60	58	8	100	新增一部。預定10 1年8月新購廂型客 貨車一部。
2	一般公務用機車	2	86.12	125	624	34.60	22	4	6	PVF-812、PVF-813 。
1	一般公務用機車	1	100.07	125	100	34.60	3	2	0	326-LXF
	合 計				5,728		198	110	256	

本

頁

空

白

預算員額： 職員 46人 技工 2人  
 警察 0人 駕駛 0人  
 法警 0人 聘用 0人 合計： 51人  
 駐衛警 0人 約僱 0人  
 工友 3人 駐外雇員 0人

區分	自有				無償借用		
	單位數	面積	帳面價值	年需修繕費	單位數	面積	年需修繕費
一、辦公房屋	5	51,094.66	2,067,981	252	-	-	-
二、機關宿舍	-	-	-	-	-	-	-
1 首長宿舍	-	-	-	-	-	-	-
2 單房間職務宿舍	-	-	-	-	-	-	-
3 多房間職務宿舍	-	-	-	-	-	-	-
三、其他	-	-	-	-	-	-	-
合計		51,094.66	2,067,981	252	-	-	-

- 1.台南縣善化鎮北子店段482地號(2間)
- 2.台南市新市區南科三路11號2樓



文化博物館

舍明細表

102年度

單位：新臺幣千元，平方公尺

單位數	有償租用或借用				合計			
	面積	押金	租金	年需修繕費	面積	押金	租金	年需修繕費
3	1,910.29	-	1,396	-	53,004.95	-	1,396	252
	-	-	-	-	-	-	-	-
	-	-	-	-	-	-	-	-
	-	-	-	-	-	-	-	-
	-	-	-	-	-	-	-	-
	-	-	-	-	-	-	-	-
	1,910.29	-	1,396	-	53,004.95	-	1,396	252

國立臺灣史  
捐助經費  
中華民國

捐 助 計 畫	計 起 年	畫 訖 度	捐 助 對 象	捐 助 內 容	捐 助
					經 常
					人 事 費
合 計					-
1.對個人之捐助					-
0454差額補貼					-
(1)5361700100					-
一般行政					-
[1]差額補貼	0454	102-102	非屬現職公教人員	係編列非屬現職公教人員之其他特定人員有關優惠存款及其他各種貸款之利息差額補貼。	-
0475獎勵及慰問					-
(1)5361700100					-
一般行政					-
[1]獎勵及慰問	0475	102-102	退休退職人員	退休退職人員之三節慰問金。	-

前文化博物館

分析表

102年度

單位：新臺幣千元

經 費 之 用 途 分 析					
業 務 費	門		資 本 門		合 計
	其 他		營 建 工 程	其 他	
283	-	-	-	-	283
283	-	-	-	-	283
241	-	-	-	-	241
241	-	-	-	-	241
241	-	-	-	-	241
42	-	-	-	-	42
42	-	-	-	-	42
42	-	-	-	-	42

國立臺灣史前文化博物館  
派員出國計畫預算總表

中華民國102年度

單位：新臺幣千元

類 別	本 年 度 計 畫 項 數	本 年 度 預 計 人 天	本 年 度 預 算 數	上 年 度 計 畫 項 數	上 年 度 核 定 人 天	上 年 度 預 算 數
合 考 視 訪 開 談 進 研 實 計 察 察 問 會 判 修 究 習	2	19	195	2	12	150
	1	10	72	-	-	-
	-	-	-	-	-	-
	1	9	123	-	-	-
	-	-	-	2	12	150
	-	-	-	-	-	-
	-	-	-	-	-	-
	-	-	-	-	-	-

本  
頁  
空  
白

國立臺灣史前  
派員出國計畫預  
中華民國

計畫名稱及領域代碼	擬前往國家	擬拜會或視察機構	拜會內容	預計前往期間	預計天數	擬派人數
一、考察 01 考察現地遺址博物館展示及營運觀摩75	日本大阪、京都	日本京都國立博物館、下關山市立考古及大阪歷史博物館	日本大阪、東京等城市，在配合基本建設下推動了考古學研究的發展和考古與文化遺產保護的結合，而推動了當地的觀光發展。期能觀摩上述考古遺址展示新潮流與營運模式作為南科館未來營運之參考。	102.03-102.05	5	2
二、訪問 02 「亞洲背兒帶國際巡迴展」赴美展出計畫75	美國紐約、波士頓	駐紐約經文處台北文化中心、波士頓地區Peabody博物館]	「亞洲背兒帶國際巡迴展」預計於102年下半年巡迴至美國進行展示，本次出國主要目的在於探詢幾處預定巡迴展展示場地之合作意願並進行展示地點之評估，同時展開巡迴展先期籌備工作之討論與磋商。	102.02-102.04	9	1

文化博物館

算類別表—考察、視察、訪問

102年度

單位：新臺幣千元

旅 費 預 算				歸屬預算科目	前三年內有無赴同一機構拜會	
交 通 費	生 活 費	辦 公 費	合 計		有/無	如有，說明其拜會內容
30	42	-	72	館務業務活動	無	
52	71	-	123	館務業務活動	無	

計畫名稱及領域代碼	擬前往地區	擬拜會單位	工 作 內 容	預計前往期間	預計天數	擬派人數
01中國雲南西盟佤族自治區少數民族傳統服飾暨物質文化考察計畫75	雲南省西盟地區	雲南西盟佤族自治區、佤族民族博物館及少數民族村寨	<p>1.雲南地區少數民族相關博物館實地考察：本次預定考察中國雲南西盟佤族自治區、佤族民族博物館、佤族等少數民族村寨等處。藉此，可資瞭解大陸少數民族相關博物館發展的現況及其未來規劃遠景。</p> <p>2.雲南地區少數民族傳統村寨部落實地訪查：有鑒於本館目前典藏部分雲南地區少數民族服飾與物質文化標本，本考察計畫能實際進入佤族等相關族群之傳統部落與活動區域採集第一手資料，累積本館藏品之知識脈絡與文化詮釋資料，俾憑提供日後研究、典藏、出版與展示之內容基礎。</p> <p>3.田野調查與比較研究：根據研究，中國雲南地區部分少數民族與臺灣南島民族具有高度的文化類緣性。本計畫希望藉由相關少數民族文化之田野考察，期能與臺灣南島民族進行比較研究，建構兩地族群類緣之系譜關係與文化圖像。</p>	102.09-102.09	10	1



前文化博物館  
 畫預算類別表

102年度

單位：新台幣千元

旅 費 預 算				歸屬預算科目	前三年內有無赴同一單位拜會	
交 通 費	生 活 費	辦 公 費	合 計		有/無	如有，說明其拜會內容
15	49	6	70	館務業務活動	無	

國立臺灣史前  
 歲出按職能及  
 中華民國

職能 別分類	經濟性 分類	常 支 出				
		經 常 支 出	債務利息	補助地方	移轉民間	小計
總 計		170,894	-	-	317	171,211
08娛樂、文化與宗教		170,894	-	-	317	171,211

文化博物館  
經濟性綜合分類表  
102年度

單位：新臺幣千元

資		本			支		總計
資本形成	土地購入	增資	補助地方	移轉民間	小計		
150,418	-	-	-	-	150,418	321,629	
150,418	-	-	-	-	150,418	321,629	

**國立臺灣史前文化博物館**  
**立法院審議中央政府總預算案所提決議、附帶決議及注意辦理事項辦理情形**  
**報告表**

中華民國 101 年度

審查總報告決議項次	項次	決議事項	辦理情形
		<b>一、通案決議（8項）</b>	
二	1	<p>一、各機關統刪項目如下：：</p> <p>1. 人事費：除退休退職給付外，統刪 0.5%。</p> <p>2. 委辦費：統刪 10%。</p> <p>3. 國外旅費及出國教育訓練費：除開會、談判外，統刪 10%。</p> <p>4. 大陸地區旅費：統刪 10%。</p> <p>5. 一般事務費：統刪 5%。</p> <p>6. 軍事裝備設施養護費、房屋建築養護費、車輛及辦公器具養護費、設施及機械設備養護費：統刪 5%。</p> <p>7. 設備及投資：除資產作價投資外，統刪 8%。</p> <p>8. 對國內團體之捐助與政府機關間之補助：除法律義務支出外，統刪 5%。</p> <p>9. 獎勵金：統刪 10%。</p> <p>以上通刪項目，教育部主管全部排除，採定額刪減。</p> <p>二、定額刪減項目：教育部主管統刪 1 億 5,400 萬元，不另再就用途別統刪，並含委員會審查刪減數，科目自行調整。</p>	依決議事項辦理。
三	2	101 年度中央政府總預算案歲出預算，除訂有契約者依契約所定進度、時程給付外，均應依各機關單位預算分配注意事項辦理。	依決議事項辦理。
四	3	<p>立法院審議 100 年度中央政府總預算附屬單位預算時，通過決議：「…預算執行時有預算法第 62 條之 1 所定『政策宣導』之『廣告』者，應由各該營業及非營業基金按月將預算動支情形（含廣告之主要內容、刊登及播出時間、次數及其金額、托播對象等）予以彙整，透過網際網路予以公開，並函送立法院相關委員會」，惟部分單位並未遵照辦理；為利國會及社會大眾之監督，自 101 年度起，各機關含附屬單位及依預算法第 62 條之 1 所定財團法人於平面媒體、網路媒體、廣播媒體及電視媒體辦理政策宣導相關之廣告，均應按月於機關網站資訊公開區中單獨列示公布，並由各該主管機關按季彙整送立法院。另請審計部自 100 年度起，專案查核各機關單位辦理政策宣導、廣告等相關預算執行情形，併同於年度總決算審核報告中揭露。</p>	依決議事項辦理。

審查總 報告決 議項次	項次	決議事項	辦理情形
五	4	<p>立法院審議 100 年度中央政府總預算案通過決議「…自 101 年度起，各該機關單位預算書除正式員額外，亦應明列以非人事費進用之臨時人員、勞務採購派遣人力、承攬人力、申用替代役等之詳細資料（包括：計畫名稱、計畫內容、進用人數、經費及各項待遇、獎金、福利），以完整表達政府人力運用之配置，俾利立法院審議監督。」，惟查各機關預算書，僅列示「臨時人員」及「派遣人力」之簡略資料，「替代役」及「承攬人力」則付之闕如。</p> <p>依行政院人事行政局資料顯示 100 年 3 月 31 日行政院所屬各主管機關運用派遣勞工計 1 萬 2,582 人，較控管基準日 99 年 1 月 31 日，減少 2,932 人，而減少主因在於機關改以勞務承攬方式進用或將原填報派遣勞工重新認定為勞務承攬人力。然聘用人員、約僱人員及臨時人員均有控管措施，唯獨承攬人力沒有。勞務承攬與勞動派遣實務上區分有模糊地帶，改以勞務承攬方式進用，恐有規避控管之嫌。爰為利瞭解勞務承攬人數之消長情形，自 101 年度起，於年度決算向監察院提出時，行政院所屬各主管機關應將勞務承攬人數與經費送人事行政局彙整後公開於網站上；且各機關應自 102 年度起於預算書中列明勞務承攬明細資料（包括計畫名稱、計畫內容、預算額度），避免派遣勞工人數之控管流於形式。</p>	將依決議事項辦理。

國立臺灣史前文化博物館

跨年期計畫概況表

中華民國102年度

單位：新臺幣億元

計畫名稱	執行期間	中央公務預算 經費需求總額	分年經費需求				備註
			100及以 前年度 預算數	101年度 預算數	102年度 預算數	103及以後 年度預估 需求數	
卑南文化公園第二期計畫	97-103	7.11					
國立臺灣史前文化博物館南科館興建計畫	97-103	15.00					

本  
頁  
空  
白

委 辦 計 畫	計 畫 起 訖 年 度	委 辦 內 容	委 辦	
			經 常	
			用 人 費 用	業 務 費 用
合 計			-	6,120
1.5361702000			-	6,120
館務業務活動				
(1)卑南及相關遺址出土碳樣送美國Beta實驗室定年委託作業計畫	102-102	為瞭解卑南址及其相關遺址的年代資料，規畫本專案針對考古發掘過程中所採集的碳樣送至美國Beta實驗室進行定年分析，以期瞭解各遺址的年代資料，以作為後續研究所用。	-	420
(2)卑南遺址出土標本整理與登錄作業	102-102	為協助卑南遺址發掘報告之呈現，規劃針對發掘出土之遺物進行委託辦理遺物拍照、繪圖、登錄等相關作業，透過專業人士之處理以豐富發掘報告之內容。	-	300
(3)文物入庫暨典藏庫建置計畫	102-102	文物整飭工作(含文物進行盤點、檢視、登錄、編碼、分類、攝像、修護、清潔、除霉與加固、蟲菌汙染檢視、判斷與除蟲建議評估)。並分批進行專業包裝、保險、遷移、製作保存盒作業。	-	5,400



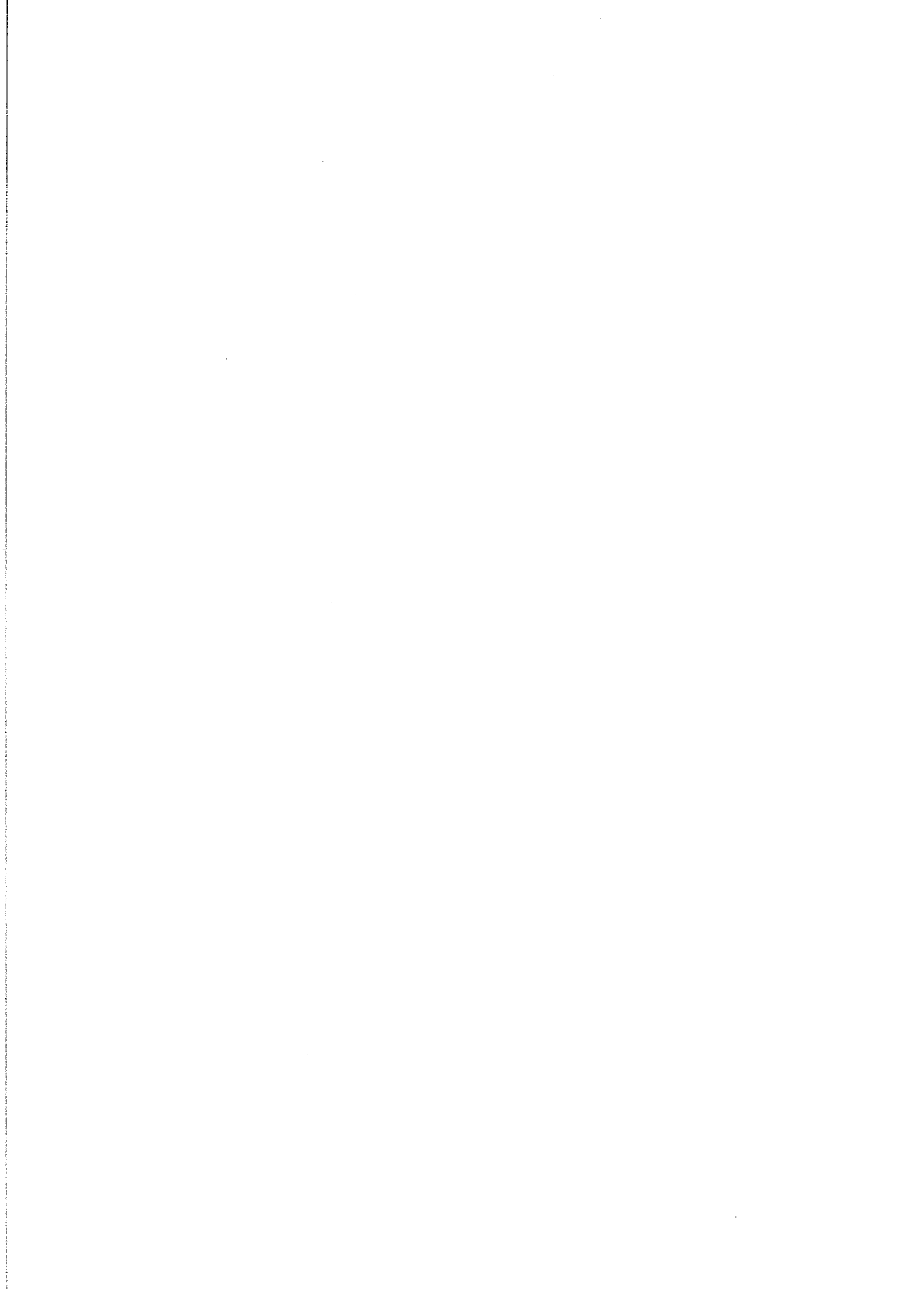
前文化博物館

分析表

102年度

單位：新台幣千元

經 費 之 用 途 分 析			
門	資	本	門
其 他	設 備 購 置	其 他	合 計
-	-	-	6,120
-	-	-	6,120
-	-	-	420
-	-	-	300
-	-	-	5,400



主辦會計人員：彭雲貞 主任彭雲貞

機關長官：張善楠 館長張善楠

