

22-8

中華民國106年度

中央政府總預算



國立臺灣史前文化博物館單位預算

國立臺灣史前文化博物館 編

國立臺灣史前文化博物館

單位預算目次

中華民國 106 年度

壹、總說明

一、預算總說明	1—29
---------------	------

貳、主要表

一、歲入來源別預算表	31—32
二、歲出機關別預算表	33—34

參、附屬表

一、歲入項目說明提要表	35—40
二、歲出計畫提要及分支計畫概況表	
(一) 一般行政	41—42
(二) 館務業務活動	43—52
(三) 第一預備金	53
三、各項費用彙計表	54—55
四、歲出一級用途別科目分析表	56—57
五、資本支出分析表	58—59
六、人事費分析表	61
七、預算員額明細表	62—63
八、公務車輛明細表	64
九、現有辦公房舍明細表	66—67
十、捐助經費分析表	68—69
十一、派員出國計畫預算總表	71
十二、派員出國計畫預算類別表—考察、視察、訪問	72—73
十三、派員赴大陸計畫預算類別表	74—75
十四、歲出按職能及經濟性綜合分類表	76—77
十五、跨年期計畫概況表	78
十六、立法院審議中央政府總預算案所提決議、附帶決議及注意辦理事項辦理情形報告表	80—83

預算總說明



國立臺灣史前文化博物館

預算總說明

中華民國 106 年度

一、現行法定職掌

為詮釋臺灣史前文化，從事臺灣與周邊地區考古、原住民、南島語族之研究、典藏、展示及教育推廣業務，特設國立臺灣史前文化博物館，本館組織係依據行政院民國 90 年 6 月 8 日臺 90 教字第 017643 號函核定，教育部 90 年 7 月 4 日臺參字第 90083149 號令發布，並奉教育部 91 年 3 月 6 日臺社字第 91022204 號函核定 90 年 7 月 6 日正式成立（91 年 8 月 17 日正式開館）。

本館配合中央政府組織改造，於民國 101 年 5 月 20 日改隸文化部，組織法奉 總統 100 年 6 月 29 日華總一義字第 10000135201 號令公布，本處務規程及編制表並經前行政院文化建設委員會 100 年 10 月 31 日文人字第 10020278801 號令訂定發布及經考試院 101 年 6 月 12 日考臺組貳一字備查。

（一）機關主要職掌

1. 臺灣與周邊地區史前文化、原住民與南島語族相關之研究、典藏、遺址現地保存及學術交流合作之推動。
2. 臺灣與周邊地區史前文化、原住民與南島語族相關之展示、教育推廣及出版。
3. 館務規劃、館區興建營運、各項公共設施建設與維護、景觀規劃之統籌及管理。
4. 委外業務監督、公共服務、志工組訓、票務管理及社教、藝文活動之企劃執行。
5. 其他有關臺灣史前文化事項。

（二）內部分層業務

本館編制員額 53 人，含館長 1 人、副館長 1 人、組長 3 人、中心主任 1 人、秘書 1 人、職員 46 人，另技工工友 5 人。預算員額 51 人（含職員 46 人、技工工友 5 人），並下列組、室、中心、處，分別掌理下列事項：

1. 研究典藏組：

- (1) 臺灣與周邊地區史前文化、原住民、南島語族之研究、整理、典藏管理及出版。
- (2) 國內外博物館、學校、團體之學術交流合作。
- (3) 典藏管理規劃與藏品之徵集、入藏及登錄。
- (4) 數位典藏管理系統之規劃與資料建置及維護。
- (5) 標本文物之鑑定、保存、修復及諮詢服務。
- (6) 專業圖書、期刊之徵集、典藏及服務。
- (7) 其他有關研究典藏事項。

2. 展示教育組：

- (1) 臺灣與周邊地區史前文化、原住民、南島語族展示之研究、規劃、設計及出版。
- (2) 社教及藝文活動之規劃、研究及推廣。
- (3) 展場、影音圖像資料及設備之維護管理。
- (4) 公共空間之展示及美化。

國立臺灣史前文化博物館

預算總說明

中華民國 106 年度

- (5) 教育資源服務及管理。
 - (6) 臺灣原住民數位博物館資料蒐集、數位保存內容之擬定及執行。
 - (7) 委外業務監督、公共服務、志工組訓及票務管理。
 - (8) 其他有關展示教育事項。
3. 工務機電組：
- (1) 營繕工程之規劃、設計及執行。
 - (2) 建築結構、戶外景觀、植栽美化、水土保持等工程之規劃、設計執行及管理維護。
 - (3) 電氣、消防、空調、給(排)水、電信、視聽等機電設備之規劃、設計及執行。
 - (4) 節能措施、水電負載之管制、規劃及執行。
 - (5) 工程採購、履約及品質管理。
 - (6) 其他有關工務機電事項。
4. 遺址公園管理中心：
- (1) 卑南遺址之調查、發掘及研究。
 - (2) 卑南遺址現地保存技術發展、規劃執行及活化利用。
 - (3) 現地展示、教育推廣之規劃執行。
 - (4) 建築景觀、機電設施之維護管理。
 - (5) 植栽綠化、水土保持、生態保育之規劃執行及維護管理。
 - (6) 文宣、行銷、公關及公共服務。
 - (7) 其他有關遺址公園事項。
5. 公共服務組：
- (1) 委外業務監督
 - (2) 公共服務
 - (3) 志工組訓
 - (4) 票務管理
6. 南科分館籌備處：
- (1) 南科綜合業務
 - (2) 南科館研究、典藏業務
 - (3) 南科館展示、教育推廣
 - (4) 南科館新建工程
 - (5) 南科館資訊業務
 - (6) 南科館一般行政庶務事項
7. 秘書室：
- (1) 研考、法制、文書、檔案、印信、出納、庶務、採購及財產管理。
 - (2) 工友(含技工、駕駛)之管理。
 - (3) 不屬其他各組、室、中心事項。
8. 人事室：掌理本館人事事項。

國立臺灣史前文化博物館

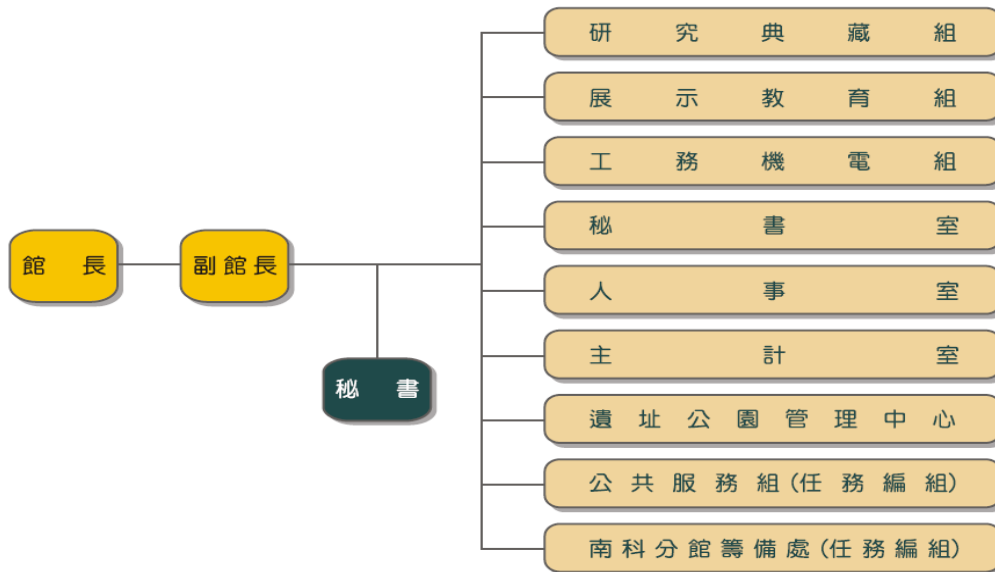
預算總說明

中華民國 106 年度

9. 主計室：掌理本館歲計、會計及統計事項。

(三) 組織系統圖及預算員額說明表

1. 組織系統圖



2. 預算員額說明表

105、106 預算員額比較表

類別	106 年預算員額	105 年預算員額	105 年及 106 年預算員額比較增減
職員	46	46	0
技工	2	2	0
工友	3	3	0
合計	51	51	0

國立臺灣史前文化博物館

預算總說明

中華民國 106 年度

二、106 年度施政目標與重點

國立臺灣史前文化博物館於民國 91 年 8 月 17 日正式開館。為使本館能達成其建館宗旨，並發揮預期功能和效益，爰提出整體施政願景、中程施政計畫之策略目標，以及 106 年度之施政計畫如下：

(一)年度施政目標

本館建築設施完善，是第一座完全以考古學和人類學為範疇的國家級博物館，更是第一座包含博物館、遺址現場、休閒和自然生態公園的博物館。因此，本館的整體施政願景就是要以學術和文化為基礎，呈現臺灣本土的多元族群和文化，並和國際接軌的國際級博物館。

1.中程施政計畫之策略目標

- (1) 完善維護文物典藏，加強保存和宣揚文化遺產。
- (2) 提昇學術研究品質，促進國際學術交流。
- (3) 充實展示內容，推廣多元文化教育。
- (4) 配合地方旅遊產業發展，提昇觀光品質。
- (5) 積極服務社區，增進社區文化特色。
- (6) 繼續提升行政效率和增強服務品質。

2.本館配合中程施政計畫、當前社會狀況及本館業務發展之需要，編定 106 年度施政計畫，其重點目標如次：

- (1) 繼續執行文物標本入藏及典藏數位化，加強宣導和維護文化資產。
- (2) 提升研究品質，加強學術交流與出版，提升本館在國內及國際上的學術地位。
- (3) 妥善規劃和製作特展，策劃博物館及原住民族主題特展暨教育推廣活動，強化本館展教功能。
- (4) 加強館校合作，協助原住民傳統技藝傳承。
- (5) 提供館方資源，協助地方文物館展示教育功能。
- (6) 規劃優良之終身學習和多元文化活動，結合社區資源，關懷原住民弱勢團體。
- (7) 加強行銷推廣，增加參觀人數，促進地方觀光和文化產業之發展。
- (8) 繼續提昇為民服務品質和效率。
- (9) 推動南科分館建築、展示工程、景觀工程、設備工程、公共藝術及營運等相關事宜。
- (10) 推動卑南文化公園第二期計畫。
- (11) 執行「智慧型博物館」系統規劃與環境建置，增進本館科技與智慧化服務。
- (12) 執行臺灣原住民文化資產科技保存暨展示平臺前瞻計畫。

國立臺灣史前文化博物館

預算總說明

中華民國 106 年度

(二)106 年度關鍵績效指標

關鍵策略目標		關鍵績效指標				
		關鍵績效指標	評估體制	評估方式	衡量標準	該年度目標值
一	考古學及民族學標本整飭	一 標本整飭	運用既有之組織架構進行評估作業	量化評估	標本整飭數量	1. 整飭及修護捐贈或遺址出土之石器、玉器、陶器等考古標本至少 500 件，並推動考古學典藏品數位化工作。 2. 執行民族學典藏標本文物 100 件之整飭作業。 3. 人骨部分：預計整飭及修復卑南遺址出土墓葬頭骨 5 顆。
		二 專業審查制度	運用既有之組織架構進行評估作業	量化評估	審議會	召開典藏品審議委員會 2 次。
二	辦理學術研討會或工作坊	一 完成學術研討會	運用既有之組織架構進行評估作業	量化評估	研討會場次與發表數量	辦理研討會 1 場（至少 3 個場次與 10 篇論文發表）。
三	考古遺址調查	一 針對東部史前遺址進行調查	運用既有之組織架構進行評估作業	調查成果	調查資料	針對目前東部史前遺址進行調查至少 10 處，以維護文化資產。
四	出版學術性圖書、刊物	一 學術性圖書、刊物出版	運用既有之組織架構進行評估作業	量化評估	出版成果	至少 1 本。
五	完成國定卑南遺址國際學術網站與文物資料	一 完成國定卑南遺址國際學術網站	運用既有之組織架構進行評估作業	量化評估	考古發掘出土文物資料	150 筆文物資料。
六	考古文物 3D 數位化作業	一 建置考古文物 3D 數位化資料	運用既有之組織架構進行評估作業	量化評估	文物 3D 數位化資料數量	至少 50 件。

國立臺灣史前文化博物館

預算總說明

中華民國 106 年度

關鍵策略目標		關鍵績效指標					
		關鍵績效指標	評估體制	評估方式	衡量標準	該年度目標值	
七	維護展場設施	一	視聽設施	運用既有之組織架構進行評估作業	週、月、季提出檢測記錄	以每月維修量計算	展廳每日故障率降低為 5%，並定期更換消耗品，故障率降為 1%。
		二	互動式設施	運用既有之組織架構進行評估作業	展廳所有互動設施正常運作	故障率	定期更換與維修，零故障率。
		三	展示面板 燈光照明	運用既有之組織架構進行評估作業	展廳燈泡故障率	降低燈泡不亮之機率	定期更換燈泡與檢測照明度是否符合標準，每日開館照明無不亮燈泡之虞慮。
		四	無線網路及 PDA 維修	運用既有之組織架構進行評估作業	每月提出檢測報表	連線正常	每日網路連線正常。
八	舉辦特展	一	製作完成 1 項中大型特展	運用既有之組織架構進行評估作業	量化評估	特展數	1. 玉見台灣—史前與現代的交會特展。 2. 人骨奧秘特展先期作業。
		二	製作完成 1 項小型特展	運用既有之組織架構進行評估作業	量化評估	特展數	1. 岩佐嘉親先生捐贈南島文物特展。 2. 臺灣原住民青年藝術創作展。
九	持續推動教育資源中心之普及利用	一	持續辦理假日親子活動	運用既有之組織架構進行評估作業	量化評估	使用人數及場次	辦理 40 場次。
		二	增添教育資源中心藏書及設施	運用既有之組織架構進行評估作業	量化評估	書籍數	增加藏書 50 冊。

國立臺灣史前文化博物館

預算總說明

中華民國 106 年度

關鍵策略目標		關鍵績效指標					
		關鍵績效指標	評估體制	評估方式	衡量標準	該年度目標值	
十	結合社區與館方資源，關懷原住民、新移民與社福團體等	一	開放場地與社區、地方單位互動或合作辦理活動	運用既有之組織架構進行評估作業	量化評估	場次數	年度與部落社區或其他團體辦理至少 3 場活動。
		二	提供原住民、新移民團體教育活動服務	運用既有之組織架構進行評估作業	量化評估	人數及場次	設計 6 場教育活動。
十一	提昇為民服務品質及效率	一	辦理遊客滿意度調查	運用既有之組織架構進行評估作業	量化評估	滿意度	本館及公園服務滿意度平均達 80 % 以上。
		二	到館人數統計	運用智慧票券系統之組織架構進行評估作業	1. 量化評估 2. 票務系統及免費資格驗證人工登載	以每年入館人數量統計	1. 本館：票務系統及免費資格驗證人工登載 20 萬人至 25 萬人。 2. 公園：35,000 人。
		三	預約及定時導覽服務統計	運用既有之組織架構進行評估作業	1. 量化評估 2. 網路、電話、公文預約及每日定時導覽	導覽件數統計	1. 本館：1,600 件。 2. 公園：400 件。
十二	舉辦藝文活動，促進社區人文教育	一	接受報章、雜誌、電視、廣播等媒體訪問，新聞稿發送及有線電視跑馬燈宣傳，辦理記者會	運用既有之組織架構進行評估作業	量化評估	含辦理記者會、發佈新聞稿、跑馬燈、媒體採訪及獲得刊登次數	合計共達 150 次以上。

國立臺灣史前文化博物館

預算總說明

中華民國 106 年度

關鍵策略目標		關鍵績效指標					
		關鍵績效指標	評估體制	評估方式	衡量標準	該年度目標值	
十三	加強行銷推廣，增加參觀人數，宣導文化資產的保護	一	進行異業結盟辦理各類型活動，藉以推廣本館展示及推廣教育活動	運用既有之組織架構進行評估作業	量化評估	場次	6 場次以上。
十四	遺址公園管理中心推廣教育	一	環境教育推廣	運用既有之組織架構進行評估作業	量化評估	舉辦場次	辦理 15 場次環教課程。
		二	親子教育推廣	運用既有之組織架構進行評估作業	量化評估	舉辦場次	辦理 10 場次親子教育推廣。
		三	動手做教育活動	運用既有之組織架構進行評估作業	量化評估	舉辦場次	辦理 15 場次一般團體、學校、公務機關預約 DIY 體驗活動。
十五	推動卑南文化公園第二期計畫	一	委託環境監測案	運用既有之組織架構進行評估作業	進度評估	工程進度	進行第五年度之環境監測，進度 100%。
		二	既有考古現場及瞭望台等展示強化及裝修工程	運用既有之組織架構進行評估作業	進度評估	工程進度	工程進度 100%。
		三	台鐵後站景觀道路工程	運用既有之組織架構進行評估作業	進度評估	工程進度	工程進度 100%。
		四	史前聚落展示	運用既有之組織架構進行評估作業	進度評估	工程進度	工程進度 100%。
十六	推動南科館興建計畫	一	建築工程施工	委請 PCM 訂定工作進度時程管控表，並確實依時程辦理。	按時召開工務檢討會議	工作進度時程管控表	建築工程施工進度 100%。

國立臺灣史前文化博物館

預算總說明

中華民國 106 年度

關鍵策略目標		關鍵績效指標					
		關鍵績效指標	評估體制	評估方式	衡量標準	該年度目標值	
		二	展示統包工程施工	委請PCM訂定工作進度時程管控表，並確實依時程辦理。	按時召開工務檢討會議	工作進度時程管控表	展示統包工程施工進度100%。
		三	景觀工程施工	委請PCM訂定工作進度時程管控表，並確實依時程辦理。	按時召開工務檢討會議	工作進度時程管控表	景觀工程施工進度100%。
		四	設備工程招標採購暨安裝作業	依契約規範及配合建築工程施工時程，自行訂定工作時程，並依時程確實辦理。	依契約規範辦理。	工作進度時程管控表	典藏櫃架及相關設備施工進度100%。
		五	公共藝術招標評選暨設置	自行訂定工作進度時程表，並確實依時程辦理。	依契約規範辦理。	工作進度時程管控表	公共藝術施工進度70%。
十七	確保本館之安全維護和環境景觀品質	一	本館機電設施管理維護	維持本館機電設施正常運作，提供舒適參觀環境，依所訂次數辦理。	量化評估	契約訂定之工作時程與驗收項目及內容	1. 全年檢查12次。 2. 全年高低壓設備檢測2次。
		二	景觀花園管理維護	管理維護景觀花園，提供優質休憩環境，依所訂次數辦理。	量化評估	契約訂定之工作時程與驗收項目及內容	全年檢查12次。
		三	消防編組演練與消防安全設	落實防災安全教育、確保消防設備運	量化評估	辦理場次	1. 全年度辦理2次演練。 2. 消防安全設備

國立臺灣史前文化博物館

預算總說明

中華民國 106 年度

關鍵策略目標		關鍵績效指標					
		關鍵績效指標	評估體制	評估方式	衡量標準	該年度目標值	
			備檢修申報	作正常，提供安全無虞環境，依所訂次數辦理。			檢修申報 1 次。
十八	執行智慧型博物館雲端整合計畫	一	APP 導覽系統滿意度	運用既有之組織架構進行評估作業	量化評估	系統服務滿意度	強化 APP 導覽系統內涵，系統服務滿意度 85%。
		二	建置展廳互動裝置	運用既有之組織架構進行評估作業	量化評估	建置互動系統系列數	建置展廳內數位互動系統裝置 1 系列。
		三	完成建置電子票券擴充系統	運用既有之組織架構進行評估作業	量化評估	建置系統數	完成建置電子票券擴充系統 1 套。
十九	執行臺灣原住民族文化資產科技保存暨展示平臺前瞻計畫	一	盤點及原住民族傳統工藝科學分析	運用既有之組織架構進行評估作業	量化評估	完成件數	1. 完成權利盤點原住民族藏品 100 件。 2. 完成科技分析原住民族藏品之傳統工藝 60 件。 3. 完成盤點原住民族數位博物館圖像資料 1,000 件、影音資料數位內容 200 小時。
		二	原住民族數位資料匯流	運用既有之組織架構進行評估作業	工作進度時程管控表	完成件數	1. 完成數位保存臺灣原住民族典藏品 100 件。 2. 導入傳統工藝科學化分析資料 10 項至史前館智慧博物館計畫展示應用資料庫及智慧博物館計畫行動 APP。

國立臺灣史前文化博物館

預算總說明

中華民國 106 年度

關鍵策略目標		關鍵績效指標				
		關鍵績效指標	評估體制	評估方式	衡量標準	該年度目標值
	三	進行原數博網站維護升級	運用既有之組織架構進行評估作業	工作進度時程管控表	完成件數	<ol style="list-style-type: none"> 1. 重整臺灣原住民數位博物館網站架構，改善頁面的對外連結與可用性，改版 30 個頁面，提升網站遊覽人次至 2 萬人。 2. 升級臺灣原住民數位博物館網站並改版新首頁 1 式，提供英日語版本翻譯，增添拉阿魯哇、卡那卡那富族文化資源。 3. 更新網站硬體：網路安全閘道器硬體設備 1 式、電腦設備微處理器 1 式。

國立臺灣史前文化博物館

預算總說明

中華民國 106 年度

106 年歲出計畫提要與預算配合表

單位:新臺幣千元

業務計畫及工作計畫名稱		承辦單位	全年度預算數			百分比%
			經常門	資本門	合計	
國立臺灣史前文化博物館			177,245	113,906	291,151	100.00
一般行政		人事室、秘書室	96,901	522	97,423	33.46
館務業務活動	展示推廣教育活動業務	展示教育組	7,345	1,931	9,276	3.19
	資訊管理	工務機電組	1,008	34	1,042	0.36
	考古與史前文物之規劃研究及典藏業務	研究典藏組	6,674	1,053	7,727	2.65
	卑南文化公園—基本行政工作維持	遺址公園管理中心	10,168	41	10,209	3.51
	工務機電管理業務	工務機電組	15,186	3,230	18,416	6.32
	公共服務活動之規劃及推動	公共服務組	7,490	218	7,708	2.65
	卑南文化公園第二期整體計畫	遺址公園管理中心		9,342	9,342	3.21
	南科館整體計畫	南科分館籌備處	-	84,185	84,185	28.91
	建構智慧型博物館計畫	各組室	18,431	12,550	30,981	10.64
	臺灣原住民文化資產科技計畫	展示教育組	4,200	800	5,000	1.72
	南科分館—基本行政工作維持	南科分館籌備處	9,342	-	9,342	3.21
第一預備金			500	-	500	0.17

國立臺灣史前文化博物館

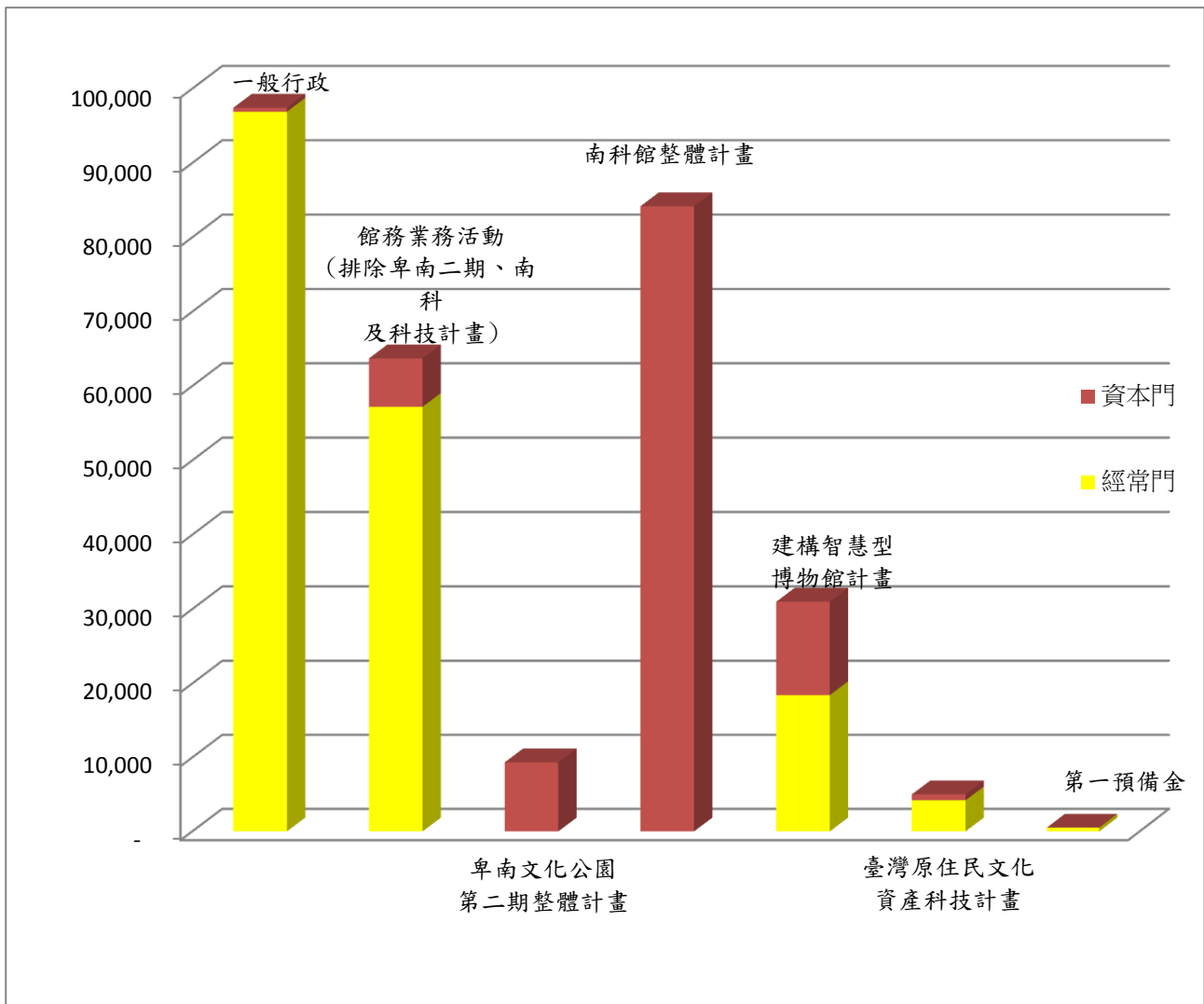
預算總說明

中華民國 106 年度

經常門
177,245 千元
占 60.88%

資本門
113,906 千元
占 39.12%

單位：新臺幣千元



國立臺灣史前文化博物館

預算總說明

中華民國 106 年度

三、以前年度實施狀況及成果概述

(一)前年度(104年度)施政績效及達成情形分析：

年度績效目標		衡量指標		原定目標值	績效衡量暨達成情形分析
一	考古學及自然史標本整飭	一	標本整飭	<ol style="list-style-type: none"> 1. 整飭及修護捐贈或遺址出土之石器、玉器、陶器等考古標本至少 1,000 件，並推動考古學典藏品數位化工作。 2. 執行民族學典藏標本文物 100 件之整飭作業。 3. 人骨部分：預計整飭及修復出土墓葬人骨烏山頭遺址 3 具、卑南遺址頭骨 2 顆。 	<ol style="list-style-type: none"> 1. 典藏品 1,580 件，研究標本 3,046 件 2. 完成民族學典藏標本文物 120 件之整飭工作。 3. 完成烏山頭遺址出土人骨整飭：B1、B8、B20、B21、B23、B27、B30、B33、B34、B35。
二	辦理學術性專題演講	一	辦理考古學、民族學、自然史以及博物館教育推廣性演講	5 場。	<ol style="list-style-type: none"> 1. 年度完成 10 場次考古學、民族學、自然史以及博物館教育推廣性專題演講： 2. 1 月 6 日美國愛達荷州 Boise 州立大學人類學系余培琳博士，講題「魚撈、根莖類食材採集、園圃種植與委內瑞拉新石器時代社會轉型的民族考古學研究」。 3. 4 月 8 日中央研究院生物多樣性研究中心鄭明修研究員，講題：「寶石紅珊瑚文化與生態的前世今生」。 4. 5 月 20 日國立中央大學太空及遙測研究中心張中白教授，講題：「試登名山望名川」。 5. 6 月 10 日中央研究院歷史語言研究所王道還助理研究員，講題：「古人類學過去、現在與未來」。

國立臺灣史前文化博物館

預算總說明

中華民國 106 年度

年度績效目標		衡量指標		原定目標值	績效衡量暨達成情形分析
					<p>6. 8月12日中央研究院歷史語言研究所 郭素秋助研究員，講題：「花東縱谷北段製玉工坊遺址的內涵探討」。</p> <p>7. 9月16日國立臺灣史前文化博物館葉美珍副研究員，講題：「臺灣大坌坑文化陶器刻印紋傳統及其美學探討」。</p> <p>8. 9月17日中國社會科學院傅憲國教授，講題：「廣西邕江流域的考古發現」。</p> <p>9. 10月16日徐華遜博士，講題：「台灣周邊海域鯊魚漁業介紹暨潮來橋遺址出土魚骨遺留之分析討論」。</p> <p>10. 11月12日國立臺灣史前文化博物館楊小青副研究員，講題：「從環境變遷看臺東史前遺址」。</p> <p>11. 12月16日國立臺灣史前文化博物館林秀嫚副研究員，講題：「大湖文化史前人之初探」。</p>
三	考古遺址調查	一	針對東部史前遺址進行調查	針對目前東部史前遺址進行調查至少 20 處，以維護文化資產。	為持續推動文化資產維護，年度針對老番社遺址、三和遺址、南坑遺址、北坑遺址、新吉遺址、山棕寮遺址、太麻里社山遺址、石頭山遺址、志航基地遺址、加路蘭遺址、富山第二遺址、杉原遺址、東河南 I 遺址、東河南 II 遺址、上里遺址、紅葉遺址、富南遺址、公埔遺址、萬寧遺址、復興遺址、涼井遺址、東里遺址、竹田遺址、掃叭遺址、新社遺址、長光遺址、都蘭遺址、麒麟遺址

國立臺灣史前文化博物館

預算總說明

中華民國 106 年度

年度績效目標		衡量指標		原定目標值	績效衡量暨達成情形分析
					、白守蓮遺址、竹湖遺址、高寮遺址、奇崙山遺址、富源遺址、忠勇遺址、豐濱·宮下遺址、貓公遺址、芳寮遺址等遺址進行調查作業。
四	出版學術性圖書、刊物	一	學術性圖書、刊物出版	至少 1 本。	<p>1. 完成《骨說史前人》、《國立臺灣史前文化博物館 103 年年報》、《趣·逛：史前專「享」店特展專刊》、《玉見臺灣：史前與當代之交會—文創行旅》、《Archaeological Heritage in the Tainan Science Park of Taiwan》、《穿上彩虹衣：館藏卑南族衣飾》、《臺南社內遺址出土金屬器研究》、《繁衍、祈福與保護：背兒帶文化特展專輯》、《跨越與連結：「國定卑南遺址及其周邊自然與社會」研討會論文集》、《臺東縣史前文化古物普查計畫：巨石文化結案報告》(與臺東縣政府共同出版)》、《臺東縣史前遺址岩棺保存維護計畫結案報告》(與臺東縣政府共同出版)》、《南島研究學報第 5 卷第 2 期》之出版。</p> <p>2. 辦理《南島研究學報》、第 6 卷第 1 期之稿件審查與修正等相關作業。</p>
五	完成卑南二期短期考古發掘計畫之探坑資料整理	一	完成考古發掘探坑資料整理	12 個探坑資料。	共計完成 14 個考古探坑界牆圖、探坑記錄等數位化資料與探坑層位及出土遺留資料整理等作業。

國立臺灣史前文化博物館

預算總說明

中華民國 106 年度

年度績效目標		衡量指標		原定目標值	績效衡量暨達成情形分析
六	完成卑南二期短期考古發掘計畫之發掘報告	一	完成發掘報告	1 冊	已於「2015 年臺灣考古工作會報」研討會進行發表。
七	維護展場設施	一	視聽設施	展廳每日故障率降低為 5%，並定期更換消耗品，故障率降為 1%	展廳每日故障率降低為 5%，並定期更換消耗品，故障率降為 1%
		二	互動式設施	定期更換與維修，零故障率	定期更換與維修，零故障率。
		三	展示面板 燈光照明	定期更換燈泡與檢測照明度是否符合標準，每日開館照明無不亮燈泡之虞慮	定期更換燈泡與檢測照明度是否符合標準，每日開館照明無不亮燈泡之虞慮。
		四	無線網路及 PDA 維修	每日網路連線正常。	每月定期無線網路及設備的檢測，每日無線網路正常。
八	舉辦特展	一	製作完成 1 項中大型特展	1. 玉見臺灣特展 2. 趣·遊：史前專享店特展	1. 「玉見臺灣 遇見國寶」館際聯合展示(104 年 1 月 6 日至 3 月 30 日臺北市日新國小, 104 年 4 月 1 日至 6 月 14 日新北市十三行博物館, 104 年 7 月 1 日至 10 月 31 日臺電大樓人文藝廊, 104 年 9 月 30 日至 12 月 29 日宜蘭縣立蘭陽博物館)。 2. 趣·遊：史前專「享」店—文創特展(103 年 12 月 12 日至 104 年 12 月 12 日)。 3. 「移動式的寺院—唐卡藝術特展」(104 年 6 月 6 日至 9 月 30 日)。 4. 重返水思路：Kiwit 奇美部落特展 (104 年 8 月 1 日至 105 年 5 月 22 日)。

國立臺灣史前文化博物館

預算總說明

中華民國 106 年度

年度績效目標		衡量指標		原定目標值	績效衡量暨達成情形分析
		二	製作完成 1 項小型特展	1. 羊年特展 2. 臺灣原住民藝術創作展	1. 羊年特展 (104 年 2 月 20 日至 105 年 2 月 6 日)。 2. 魚樂青春—第 3 屆臺灣原住民青年藝術節暨 104 年臺東縣高中職原住民青年聯合展演 (104 年 5 月 29 日至 9 月 14 日)。 3. 人神盟約：排灣族 maljeveq 展 (第二階段七佳、力里、歸崇部落)(104 年 9 月 1 日至 105 年 7 月 30 日)。 4. 坎寧路：澳洲當代原住民藝術展 (104 年 9 月 18 日至 12 月 13 日)。
九	持續推動教育資源中心之普及利用	一	持續辦理假日親子活動	辦理 40 場次	假日親子活動(含特展活動)共計 42 場次，參加人數 3,309 人次。 1. 教資中心活動(包含動手動、影片欣賞及繪本共讀活動) 25 場。 2. 趣·逛史前專享店：文創特展親子活動，共計 12 場。 3. 辦理東南亞文化動手做活動，共計 5 場。
		二	增添教育資源中心藏書及設施	增加藏書 30 冊	1. 增加藏書 50 冊。 2. 增加觸碰式教具—拼板舟二組。
十	結合社區與館方資源，關懷原住民、新移民與社福團體等	一	開放場地與社區、地方單位互動或合作辦理活動	年度與部落社區或其他團體辦理至少 2 場活動	1. 2 月份愛分享市集結合社福團體辦理義賣活動。 2. 6 月份結合衛生局辦理寫生比賽。 3. 12 月份辦理寒冬送暖市集，結合飯店、社福團體等辦理義賣活動。 4. 魚樂青春—第 3 屆臺灣原住民青年藝術節暨 104 年臺東縣高中職原住民

國立臺灣史前文化博物館

預算總說明

中華民國 106 年度

年度績效目標	衡量指標	原定目標值	績效衡量暨達成情形分析
			5. 青年聯合展演（104 年 5 月 29 日至 9 月 14 日）。 6. 3 月 28 日辦理草原上的歡宴及 5 月 16 日回到過去—史前生活體驗，2 場共計 593 人參與。 7. 辦理重返水思路：Kiwit 奇美部落特展（104 年 8 月 1 日至 105 年 5 月 22 日）。 8. 第二屆「卑南族」學術研討會（104 年 12 月 17 日）共計 120 人參與。
	二 提供原住民、新移民團體教育活動服務	設計 4 場教育活動	1. 3 月至 4 月開辦外籍配偶手工藝學習班，設計 5 場教案活動（越南會安燈籠、泰國彩編熱帶魚、越南村姑紙雕、印尼蠟染布小屋、山東彩粽荷包）。 2. 5 月至 6 月辦理東南亞動手做活動，辦理 5 場次，165 人參與。 3. 辦理小米播種、除草、完工慶、小米入倉祭儀，共計辦理 4 場，195 人參與。 4. 辦理新移民家庭教育—東南亞文化推廣教學活動，共計 4 場次 201 人次參與。 5. 辦理代代學無涯—史前文化體驗的祖孫共學之旅活動，共計 5 場次 250 人次參與。 6. 辦理「與貝神共舞」特展暨拉阿魯哇族與東魯凱族樂舞團體交流表演活動（104 年 10 月 17 日至 105 年 3 月 30 日）於高雄市桃源區文物館展出。

國立臺灣史前文化博物館

預算總說明

中華民國 106 年度

年度績效目標		衡量指標		原定目標值	績效衡量暨達成情形分析
					7. 辦理「團結.Ucu—米貢祭的文化藝術現象」特展暨卡那卡那富族與東魯凱族樂舞團體交流表演活動(104年10月18日至105年3月30日)高雄市那瑪夏區原住民文物館展出。
十一	遺址公園管理中心推廣教育	一	環境教育推廣	辦理 15 場次環境教育課程	1. 推動學校戶外教學主題活動課程，1 月至 12 月辦理 78 場，共 2,186 人參與。 2. 推動長期館校合作—環境教育課程，目前有 2 間學校參與並已辦理 22 場次課程教學，共 532 人參與。
		二	親子教育推廣	辦理 10 場次親子教育推廣	辦理假日推廣教育活動，1 月至 12 月辦理 19 場次，共 468 人參與。
		三	動手做教育活動	辦理 15 場次一般團體、學校、公務機關預約 DIY 體驗活動	1 月至 12 月辦理 39 場次 1,232 人參與。
		四	南島民族植物文化推廣	辦理 6 場南島民族植物文化展示與部落文化體驗活動	1 月至 12 月辦理 4 場次卑南族傳統小米播種、除草團祭儀與完工慶等活動，共約 195 人次參與。
		五	原住民族文化藝術教育推廣	1. 辦理原住民族藝術工作者駐園創作成果展 1 場 2. 辦理 1 場原住民音樂推廣活動	1. 「原住民族藝術工作者駐園創作成果展 1 場」因經費無著落，無辦理此活動。 2. 11 月 20 日及 12 月 14 日各辦理 1 場「普悠瑪之夜」推廣原住民音樂。

國立臺灣史前文化博物館

預算總說明

中華民國 106 年度

年度績效目標		衡量指標		原定目標值	績效衡量暨達成情形分析
十二	提昇為民服務品質及效率	一	辦理遊客滿意度調查	本館、公園服務滿意度平均達 85% 以上	1. 本館滿意度 93.5%。 2. 公園因展廳整修停止辦理服務滿意度調查統計。
		二	到館人數統計	1. 本館：票務系統及免費資格驗證人工登載 20 萬人至 25 萬人 2. 公園：35,000 人	1. 本館：1 月至 12 月 185,615 人。 2. 公園：1 月至 12 月 21,880 人。
		三	預約及定時導覽服務統計	1. 本館：1,200 件 2. 公園：600 件	1. 本館：1 月至 12 月合計 1,573 件。 2. 公園：1 月至 12 月 496 件。
		四	語音導覽設施使用統計	1. 本館：1,200 件 2. 公園：300 件	1. 本館：因語音導覽設備均已故障無法使用，故改為個人手機載具下載 APP 導覽系統，無法統計次數。 2. 公園：1 月至 12 月計 29 件。
		五	與地方文化單位共同辦理教育文化推廣活動，編印雙月活動資訊發送	1. 與地方文化單位共同辦理教育推廣活動 2 場次 2. 全年度雙月活動資訊共出刊 6 次，發送 7 萬 6 千份	1 月至 12 月雙月活動資訊共出刊 6 次，發送 7 萬 6 千份。
十三	舉辦藝文活動，促進社區人文教育	一	提供場地、結合民間資源辦理藝文活動	至少辦理 5 場音樂會。	1. 1 至 12 月辦理 7 場音樂會： 2. 1 月 24 日「樂進化—奇響三重奏」音樂會。 3. 2 月 7 日新生國小管樂團音樂分享會。 4. 5 月 15 日「古典與拉丁的三重火花—室內樂之夜」音樂會。 5. 7 月 26 日音樂會：夏日沁涼音樂拼盤。 6. 8 月 2 日「楓葉丹心」音樂會。 7. 8 月 29 日張群 2015 小提琴獨奏音樂會「琴遊奧

國立臺灣史前文化博物館

預算總說明

中華民國 106 年度

年度績效目標		衡量指標		原定目標值	績效衡量暨達成情形分析
					地利」。 8. 12 月 27 日臺東縣馬蘭國小 104 學年度上學期音樂班班級成果發表會。
十四	加強行銷推廣，增加參觀人數	一	進行異業結盟，推廣本館展示及推廣教育活動	至少辦理 1 場	1. 與鹿鳴溫泉酒店合作辦理遠古臺灣的故事小型巡迴展。 2. 與天際航空合作辦理 3 場「趣逛博物館 熱氣球 walk-in 活動」。 3. 與民宿業者結盟辦理 2 場次旅宿踩線與座談。 4. 推出旅宿優惠專案，販售本館參觀票券，簽約業者約有 10 家。
		二	接受報章、雜誌、電視、廣播等媒體訪問，新聞稿發送及有線電視跑馬燈宣傳，辦理記者會	合計共達 150 次以上	配合本館特展開幕、教育活動、講座、學術合作等共辦理 14 場次記者會，發佈新聞稿 52 篇，獲中國時報、自由時報、聯合報、臺灣時報、中華日報、更生日報、臺灣新生報、青年日報、蘋果日報；教育電台、中國廣播公司、台東之聲、大寶桑廣播電台、知本電台、警察廣播電台；原住民族電視台、地方新聞台、利貞傳播；Togo 旅遊雜誌、育兒生活雜誌、媽媽寶貝雜誌、典藏雜誌、大觀雜誌等採訪報導，消息露出計 186 次。
十五	確保本館之安全維護和環境景觀品質	一	本館機電設施管理維護	1. 全年檢查 12 次 2. 全年高低壓設備檢測 2 次	1. 每月檢查，全年已完成 12 次。 2. 104 年 3 月 2 日及 9 月 21 日完成上半年度及下半年度高低壓設備檢測。

國立臺灣史前文化博物館

預算總說明

中華民國 106 年度

年度績效目標		衡量指標		原定目標值	績效衡量暨達成情形分析
		二	景觀花園管理維護	全年檢查 12 次	每月檢查，全年已完成 12 次。
		三	消防編組演練與消防安全設備檢修申報	1. 全年度辦理 2 次演練 2. 消防安全設備檢修申報 1 次	1. 104 年 5 月 18 日及 11 月 23 日完成上半年度及下半年度自衛消防編組演練。 2. 104 年 5 月 28 日完成消防安全設備檢修申報。
		一	建築工程發包施工	建築工程施工進度 65 %	南科館新建工程目前正施作 3 樓結構體工程，包含牆體模板封模及樑版模板組立作業。截至 104 年 12 月 31 日止，預定施工進度為 41.835%，實際施工進度 28.136%。
十六	推動國立臺灣史前文化博物館南科館興建計畫	二	展示統包工程發包設計	展示工程完成細部設計圖說 60%	展示工程細部設計內容完成核定，截至 104 年 12 月 31 日止，完成進度為 1.4%。
		三	景觀植栽工程採購招標	景觀植栽工程完成採購招標與施作	景觀工程於 104 年 10 月 13 日完成採購招標作業，尚未通知申報開工。
		一	計畫申請	爭取政府科發計畫 1 案	105 年政府科發計畫審查通過，105 年度核定金額為 41,000 千元。 申請 106 年度同案之延續計畫，申請金額 97,860 千元，建議申請金額 41,000 千元，計畫審議中。
十七	爭取智慧型博物館雲端整合計畫	二	智慧型博物館教育訓練	全年度辦理 4 場全館性教育訓練	辦理「服務創新與營運模式探討至國際博物館案例」、「從雲端資料運用的趨勢與應用看博物館的角色」、「數位時代的文教場館至 Post 至 Web 時代虛實結合的服務趨勢」、「乘著高速算圖的羽翼，博覽古今智慧」、「科技化與智慧文化場館」等主題之全館性教育訓練共 5 場次。

國立臺灣史前文化博物館

預算總說明

中華民國 106 年度

前(104)年度決算辦理概況：

單位：新臺幣千元

科目名稱	全年度 預算數	預算增減數		合計	決算數				餘 絀 數
		預算 增減 數	小計		收付 實 現	應 付 數	保留數	合 計	
歲入部份：	9,166			9,166	12,115			12,115	2,949
罰款及賠償收入	0			0	165			165	165
規費收入	6,255			6,255	8,109			8,109	1,854
財產收入	2,436			2,436	2,985			2,985	549
其他收入	475			475	856			856	381
歲出部份：	565,419			565,419	259,264		300,579	559,843	-5,576
一般行政	94,066			94,066	89,029		0	89,029	-5,037
館務業務活動	470,853			470,853	170,235		300,579	470,814	-39
第一預備金	500			500	0		0	0	-500

國立臺灣史前文化博物館

預算總說明

中華民國 106 年度

(二) 上年度 (105 年度) 已過期間施政績效及達成情形

關鍵策略目標		關鍵績效指標		績效衡量暨達成情形分析
一	考古學及民族學標本整飭	一	標本整飭	1. 整飭及修護捐贈或遺址出土之石器、玉器、陶器等考古標本典藏品 0 件，研究標本 1,089 件。 2. 已完成民族學典藏標本文物 72 件之整飭作業。 3. 人骨部分：目前已完成卑南遺址頭骨 PN58、PN76、PN225、PN268、PN23 之清理與重建（無酸紙盒未製且各頭骨之基礎資料未蒐集）；另外，已完成烏山頭無編號之骨盆之清理與重建（無酸紙盒未製且各頭骨之基礎資料未蒐集）；目前正在進行烏山頭 B22 與無編號人骨之清理與重建。
		二	專業審查制度	已召開典藏品審議委員會 1 次。
二	辦理學術研討會或工作坊	一	完成學術研討會	1. 6 月 4 日至 6 日辦理「2015 年臺灣考古工作會報」研討會，共計 14 個場次 45 篇論文發表。 2. 6 月 6 日辦理「3D 科技於考古文物與保存維護應用」學術工作坊，有 4 篇論文發表。
三	考古遺址調查	一	針對東部史前遺址進行調查	高寮遺址、馬立雲遺址、掃叭遺址、忠勇遺址、長光遺址、東河北遺址、小馬海蝕洞遺址。
四	出版學術性圖書、刊物	一	學術性圖書、刊物出版	已出版《大安河流域泰雅族織布技法書》。
五	完成國定卑南遺址國際學術網站與文物資料	一	完成國定卑南遺址國際學術網站	於 6 月 30 日前累計完成 100 筆文物資料，8 個探坑的初步資料資料。
六	維護展場設施	一	視聽設施	展廳每日故障率降低為 5%，並定期更換消耗品，故障率降為 1%。
		二	互動式設施	定期更換與維修，零故障率。
		三	展示面板燈光照明	定期更換燈泡與檢測照明度是否符合標準，每日開館照明無不亮燈泡之虞慮。
		四	無線網路及 PDA 維修	每日網路連線正常。

國立臺灣史前文化博物館

預算總說明

中華民國 106 年度

關鍵策略目標		關鍵績效指標		績效衡量暨達成情形分析
七	舉辦特展	一	製作完成 1 項中大型特展	1.「玉見臺灣 遇見國寶」館際聯合展示（105 年 3 月 8 日至 5 月 1 日國立臺灣圖書館）。 2.尋找東方金銀島－荷蘭人遇見臺灣東部村社特展（105 年 1 月 26 日至 105 年 12 月 18 日）
		二	製作完成 1 項小型特展	1.情繫背兒帶特展（臺北巡迴展）於國立歷史博物館展出（105 年 2 月 2 日至 4 月 10 日）。 2.部落采風－第 4 屆臺灣原住民青年藝術節暨 105 年臺東縣高中職原住民青年聯合展演（105 年 6 月 4 日至 9 月 11 日）。
八	持續推動教育資源中心之普及利用	一	持續辦理假日親子活動	假日親子活動（含特展活動）共計 15 場次，參加人數 779 人次。 1.教資中心活動（包含動手動、影片欣賞及繪本共讀活動）2 場。 2.尋金特展活動，共計 9 場。 3.辦理東南亞文化動手做活動，共計 4 場。
		二	增添教育資源中心藏書及設施	增加藏書 18 冊。
九	結合社區與館方資源，關懷原住民、新移民與社福團體等	一	開放場地與社區、地方單位互動或合作辦理活動	1.部落采風－第 4 屆臺灣原住民青年藝術節暨 105 年臺東縣高中職原住民青年聯合展演（105 年 6 月 4 日至 9 月 11 日）。 2.2 月 9 日至 12 日春節期間與南王部落臺灣高山舞集文化藝術服務團共同辦理「普悠瑪舞宴吧：新春饗宴起舞吧」活動。 3.5 月 22 日邀請台東高商原住民舞蹈團（成員多來自鄰近部落南王、下賓朗、寶桑等青年）於公園進行「原來是這樣」原住民歌舞劇公演暨原住民產業市集。 4.6 月 9 日至 12 日辦理「瘋端舞」樂舞培訓暨成果展及樂舞體驗活動，委由南王部落臺灣高山舞集文化藝術服務團於公園內辦理。 5.6 月 19 日及 27 日邀請部落原民工藝職人於公園辦理「DIY 教室」，共計 124 人參與。
		二	提供原住民、新移民團體教育活動服務	1.3 月至 4 月開辦外籍配偶手工藝學習班，設計 4 場教案活動（喜洋洋宮燈、印尼 babi 小豬置物盒、美麗的越南風鈴、泰國祈福感恩水燈）。 2.5 月至 6 月辦理東南亞動手做活動，辦理 4 場次。 3.1 月至 6 月辦理小米除草祭儀，共 32 人參與。

國立臺灣史前文化博物館

預算總說明

中華民國 106 年度

關鍵策略目標		關鍵績效指標		績效衡量暨達成情形分析
十	提昇為民服務品質及效率	一	辦理遊客滿意度調查	1.本館：預定 10 月完成抽樣檢測。 2.公園服務滿意度 95%。
		二	到館人數統計	1.本館：1 月至 6 月 87,364 人。 2.公園：1 月至 6 月 16,486 人。
		三	預約及定時導覽服務統計	1.本館 1 月至 6 月：942 件。 2.公園 1 月至 6 月：277 件。
		四	與地方文化單位共同辦理教育文化推廣活動，編印雙月活動資訊發送	1 月至 6 月雙月活動資訊共出刊 3 次，發送 38,000 份。
十一	舉辦藝文活動，促進社區人文教育	一	接受報章、雜誌、電視、廣播等媒體訪問，新聞稿發送及有線電視跑馬燈宣傳，辦理記者會	配合本館特展開幕、教育活動、講座、學術合作等共辦理 12 場次記者會，發佈新聞稿 26 篇，獲中國時報、自由時報、聯合報、臺灣時報、中華日報、更生日報、臺灣新生報、青年日報、蘋果日報；教育電台、中國廣播公司、台東之聲、大寶桑廣播電台、知本電台、警察廣播電台；原住民族電視台、地方新聞台、利貞傳播；Togo 旅遊雜誌、育兒生活雜誌、媽媽寶貝雜誌、典藏雜誌、大觀雜誌等採訪報導，消息露出計 105 次。
十二	加強行銷推廣，增加參觀人數，宣導文化資產的保護	一	進行異業結盟辦理各類型活動，藉以推廣本館展示及推廣教育活動	1.與鹿鳴溫泉酒店合作辦理遠古臺灣的故事小型巡迴展。 2.辦理 1 場次旅宿踩線。 3.持續推出旅宿優惠專案，販售本館參觀票券，簽約業者已達 20 家。
		二	提供影片欣賞場次	1 月至 6 月播放 112 場計 1,800 人次。
十三	推動卑南文化公園第二期整體計畫	一	委託環境監測案	依環評規定持續進行環境監測。
		二	既有考古現場及瞭望台等展示強化及裝修工程	辦理委外設計監造作業中。

國立臺灣史前文化博物館

預算總說明

中華民國 106 年度

關鍵策略目標		關鍵績效指標	績效衡量暨達成情形分析
十四	遺址公園管理 中心推廣教育	一 環境教育推廣	1 月至 6 月推動學校戶外教學主題活動課程，已辦理 18 場，共 546 人參與。
		二 親子教育推廣	1 月至 6 月辦理假日推廣教育活動，已辦理 7 場次，共 223 人參與。
		三 動手做教育活動	1 月至 6 月已辦理 11 場次，共 258 人參與。
		四 南島民族植物文化推廣	辦理小米除草祭儀活動，參與人數 32 人。
十五	推動國立臺灣史前文化博物館南科館整體計畫	一 建築工程發包施工	南科館新建工程全區混凝土結構體工項於 105 年 5 月 11 日完成；鋼骨結構工項（中央通道及國際會議廳）正在進行電焊安裝作業；外牆裝修工項正進行外牆放樣及石材加工等作業。截至 105 年 6 月 20 日止，預定施工進度為 70.907%，實際施工進度 42.965%。
		二 展示統包工程發包設計	南科分館建築室內裝修圖說審查合格並准予施工，合格證明（(105)南科(南)裝修字第 033 號）。實際施工進度 1.4%。
		三 景觀植栽工程採購招標	景觀工程於 104 年 10 月 13 日完成採購招標作業，惟因建築工程施工進度落後，導致機關工程決標簽約後 6 個月內仍無法通知申報開工，承攬廠商經機關同意解除契約，目前景觀工程正再次辦理採購招標作業。
十六	確保本館之安全維護和環境景觀品質	一 本館機電設施管理維護	1.每月檢查，並依合約規定完成 6 次管理維護成果。 2.105 年 5 月 22 日已完成上半年度高低壓設備檢測。
		二 景觀花園管理維護	每月檢查，並依合約規定完成 6 次管理維護成果。
		三 消防編組演練與消防安全設備檢修申報	1.105 年 5 月 16 日已完成上半年度消防編組演練。 2.105 年 5 月 26 日已完成消防安全設備檢修申報。

國立臺灣史前文化博物館

預算總說明

中華民國 106 年度

關鍵策略目標		關鍵績效指標		績效衡量暨達成情形分析
十七	執行建構智慧型博物館雲端整合計畫	一	完成 APP 導覽系統	已完成 APP 導覽系統委外招標作業，專案管理計畫通過後，將繼續辦理 APP 介面、AR、手機遊戲及室內定位環境建置初步規劃。
		二	智慧型博物館教育訓練	辦理智慧型博物館團隊與唐鳳顧問、許晉瑜等專家諮詢座談會議 2 場，協助計畫前瞻性之探討與實務進行。全館性教育訓練預計於下半年度辦理。

主 要 表



國立臺灣史前文化博物館
歲入來源別預算表

中華民國 106 年度

單位：新臺幣千元

經資門併計

科 目				本年度預算數	上年度預算數	前年度決算數	本年度與 上年度比較	說 明
款	項	目 節	名稱及編號					
			合 計	11,213	11,339	12,115	-126	
2			0400000000 罰款及賠償收入	-	-	165	-	
	192		0461700000 國立臺灣史前文化博 物館	-	-	165	-	
		1	0461700300 賠償收入	-	-	165	-	
		1	0461700301 一般賠償收入	-	-	165	-	前年度決算數係廠商違約逾期交 貨之賠償收入。
3			0500000000 規費收入	8,103	8,103	8,109	0	
	160		0561700000 國立臺灣史前文化博 物館	8,103	8,103	8,109	0	
		1	0561700300 使用規費收入	8,103	8,103	8,109	0	
		1	0561700305 資料使用費	10	10	52	0	本年度預算數係圖像資料使用費 等收入。
		2	0561700312 場地設施使用費	8,093	8,093	8,056	0	本年度預算數係門票及會議廳等 場地設施出借收入。
4			0700000000 財產收入	2,605	2,731	2,985	-126	
	212		0761700000 國立臺灣史前文化博 物館	2,605	2,731	2,985	-126	
		1	0761700100 財產孳息	2,585	2,701	2,959	-116	
		1	0761700105 權利金	2,301	2,293	2,414	8	本年度預算數係學術活動中心委 外經營、館藏品圖像及品牌授權 開發文創商品之權利金收入。
		2	0761700106 租金收入	284	408	545	-124	本年度預算數係紀念品店、餐廳 及學術活動中心委託經營管理等 場地租金收入。
		2	0761700600 廢舊物資售價	20	30	26	-10	本年度預算數係出售報廢財產及 物品收入。
7			1100000000 其他收入	505	505	856	0	

國立臺灣史前文化博物館
歲入來源別預算表

中華民國 106 年度

單位：新臺幣千元

經資門併計

科			目	本年度預算數	上年度預算數	前年度決算數	本年度與 上年度比較	說 明
款	項	節	名稱及編號					
210			1161700000 國立臺灣史前文化博 物館	505	505	856	0	
	1		1161700900 雜項收入	505	505	856	0	
		1	1161700901 收回以前年度歲出	-	-	47	-	前年度決算數係收回廠商分攤垃 圾清運處理費等繳庫數。
		2	1161700909 其他雜項收入	505	505	809	0	本年度預算數係推廣教育活動材 料費及出售出版品等收入。

**國立臺灣史前文化博物館
歲出機關別預算表**

中華民國 106 年度

單位：新臺幣千元

經資門併計

科 目				本年度預算數	上年度預算數	本年度與 上年度比較	說 明
款	項	目	節				
22	8		0061000000	291,151	832,761	-541,610	
			文化部主管				
			0061700000				
			國立臺灣史前文化博 物館	291,151	832,761	-541,610	
		5361700000	291,151	832,761	-541,610		
		文化支出					
	1		5361700100	97,423	94,486	2,937	1. 本年度預算數97,423千元，包括人事費60,586千元，業務費36,040千元，設備及投資522千元，獎補助費275千元。 2. 本年度預算數之內容與上年度之比較如下： (1) 人員維持費60,586千元，較上年度增列退休退職給付等經費1,179千元。 (2) 基本行政工作維持費36,837千元，較上年度增列館舍維運等經費1,758千元。
	一般行政						
	2		5361702000	193,228	737,775	-544,547	1. 本年度預算數193,228千元，包括業務費79,844千元，設備及投資113,384千元。 2. 本年度預算數之內容與上年度之比較如下： (1) 展示推廣教育活動業務經費9,276千元，較上年度減列史前旗艦品牌展示推廣行銷等經費157千元。 (2) 資訊管理經費1,042千元，較上年度減列通訊費等116千元。 (3) 考古與史前文物之規劃研究及典藏業務經費7,727千元，較上年度減列卑南遺址國際學術資料網路建置及人骨整理計畫等經費3,734千元。 (4) 卑南文化公園—基本行政工作維持經費10,209千元，較上年度增列清潔維護及植栽美化等經費1,077千元。 (5) 工務機電管理業務經費18,416千元，較上年度增列機電設施維修養護等經費655千元。 (6) 公共服務活動之規劃及推動業務經費7,708千元，較上年度增列展廳服務等經費1,366千元。 (7) 卑南文化公園第二期整體計畫總經費7
	館務業務活動						

**國立臺灣史前文化博物館
歲出機關別預算表**

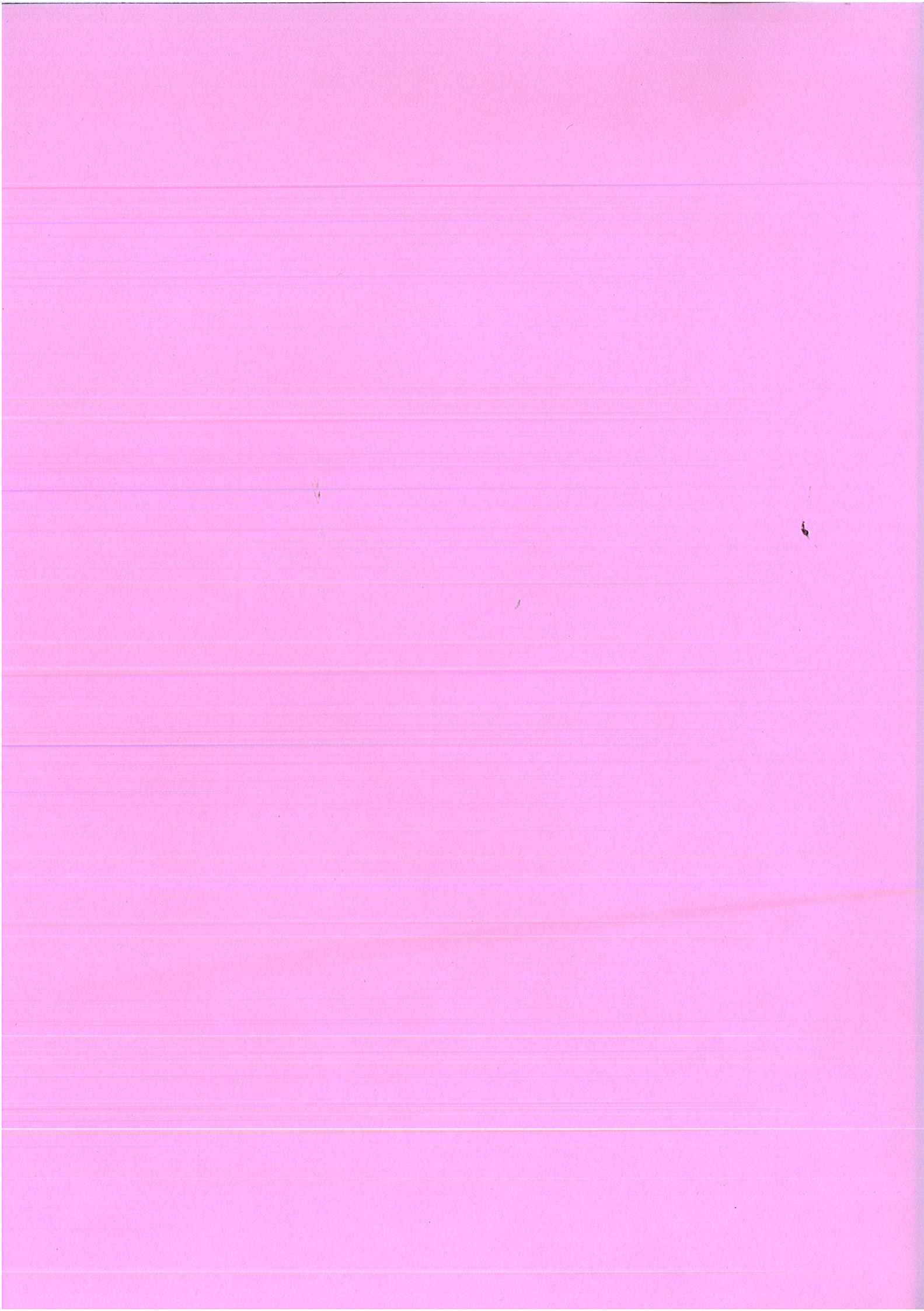
中華民國 106 年度

單位：新臺幣千元

經資門併計

科 目				本年度預算數	上年度預算數	本年度與 上年度比較	說 明
款	項	目	節				
		3		500	500	0	<p>11,105千元，分年辦理，97至105年度已編列701,763千元，本年度續編9,342千元，較上年度減列20,626千元。</p> <p>(8)國立臺灣史前文化博物館南科館整體計畫總經費1,500,000千元，分年辦理，97至105年度已編列1,409,440千元，本年度續編84,185千元，較上年度減列527,335千元。</p> <p>(9)建構智慧型博物館計畫經費30,981千元，較上年度減列手機導覽系統及文物場景數位化等經費10,019千元。</p> <p>(10)新增臺灣原住民文化資產科技計畫經費5,000千元。</p> <p>(11)新增南科分館—基本行政工作維持經費9,342千元。</p> <p>仍照上年度預算數編列。</p>

附 屬 表



**國立臺灣史前文化博物館
歲入項目說明提要表**

中華民國106年度

單位：新臺幣千元

來源子目及細目與編號	0561700300 使用規費收入	-0561700305 -資料使用費	預算金額	10	承辦單位	展示教育組
------------	----------------------	-----------------------	------	----	------	-------

歲 入 項 目 說 明

一、項目內容 圖像資料使用費等收入。	二、法令依據 國立臺灣史前文化博物館規費收費標準。
-----------------------	------------------------------

金 額 及 說 明

款	項	目	節	名 稱	金 額	說 明
3				0500000000 規費收入	10	
	160			0561700000 國立臺灣史前文化 博物館	10	
		1		0561700300 使用規費收入	10	
			1	0561700305 資料使用費	10	圖像資料使用費等收入10千元。

國立臺灣史前文化博物館 歲入項目說明提要表

中華民國106年度

單位：新臺幣千元

來源子目及細目與編號	0561700300 使用規費收入	-0561700312 -場地設施使用費	預算金額	8,093	承辦單位	遺址公園管理中心, 公共服務組
------------	----------------------	-------------------------	------	-------	------	--------------------

歲 入 項 目 說 明

一、項目內容

1. 本館及卑南文化公園展示場門票收入。
2. 本館會議廳舍等場地設施使用費收入。

二、法令依據

國立臺灣史前文化博物館規費收費標準。

金 額 及 說 明						
款	項	目	節	名 稱	金 額	說 明
3				0500000000 規費收入	8,093	
	160			0561700000 國立臺灣史前文化 博物館	8,093	
		1		0561700300 使用規費收入	8,093	
			2	0561700312 場地設施使用費	8,093	1. 展示場門票收入7,920千元，其內容如下： (1) 本館部分7,320千元，包括： <1>全票每人80元*36,000人=2,880千元。 <2>團體票每人60元*37,200人=2,232千元。 <3>優待票每人50元*37,180人=1,859千元。 <4>家庭卡票每人40元*8,725人=349千元。 (2) 卑南文化公園部分600千元，包括： <1>全票每人30元*13,500人=405千元。 <2>團體票每人20元*6,000人=120千元。 <3>優待票每人15元*5,000人=75千元。 2. 場地設施使用費收入173千元，其內容如下： (1) 國際會議廳6,000~7,000元，計12場次。 (2) 視聽中心7,300~8,300元，計8場次。 (3) 學習教室4,400~5,400元，計8場次。 (4) 中型會議室3,700~4,700元，計2場次。

**國立臺灣史前文化博物館
歲入項目說明提要表**

中華民國106年度

單位：新臺幣千元

來源子目及細目與編號	0761700100 財產孳息	-0761700105 -權利金	預算金額	2,301	承辦單位	展示教育組, 公共服務組
------------	--------------------	---------------------	------	-------	------	--------------

歲 入 項 目 說 明

- | | |
|---|---|
| <p>一、項目內容</p> <ol style="list-style-type: none"> 1. 本館藏品圖像及品牌授權開發文創商品權利金收入。 2. 學術活動中心委託經營管理權利金收入。 | <p>二、法令依據</p> <p>國立臺灣史前文化博物館藏品圖像及品牌授權開發文創商品權利金收費作業規定。</p> |
|---|---|

金 額 及 說 明

款	項	目	節	名 稱	金 額	說 明
4				0700000000 財產收入	2,301	
	212			0761700000 國立臺灣史前文化博物館	2,301	
		1		0761700100 財產孳息	2,301	
			1	0761700105 權利金	2,301	<ol style="list-style-type: none"> 1. 館藏品圖像及品牌授權開發文創商品權利金收入5千元。 2. 學術活動中心委託經營管理權利金收入，依契約每月148.8千元，年計1,786千元；營運權利金收入依營業額3%計算，預計510千元。

國立臺灣史前文化博物館 歲入項目說明提要表

中華民國106年度

單位：新臺幣千元

來源子目及細目與編號	0761700100 財產孳息	-0761700106 -租金收入	預算金額	284	承辦單位	遺址公園管理中心， 公共服務組
------------	--------------------	----------------------	------	-----	------	--------------------

歲 入 項 目 說 明

- | | |
|---|--------------------------|
| <p>一、項目內容
紀念品店、餐廳及學術活動中心委託經營管理租金收入。</p> | <p>二、法令依據
國有財產法。</p> |
|---|--------------------------|

金 額 及 說 明

款	項	目	節	名 稱	金 額	說 明
4				0700000000 財產收入	284	
	212			0761700000 國立臺灣史前文化 博物館	284	
		1		0761700100 財產孳息	284	
			2	0761700106 租金收入	284	<p>1. 本館紀念品店委託經營管理之租金收入每月12.5千元，年計150千元。</p> <p>2. 卑南文化公園餐廳委託經營管理之租金收入每月10千元，年計120千元。</p> <p>3. 學術活動中心委託經營管理之租金收入每月1.2千元，年計14千元。</p>

國立臺灣史前文化博物館 歲入項目說明提要表

中華民國106年度

單位：新臺幣千元

來源子目及細目與編號	0761700600 廢舊物資售價	預算金額	20	承辦單位	秘書室
------------	----------------------	------	----	------	-----

歲 入 項 目 說 明

一、項目內容 出售報廢財產及物品收入。	二、法令依據 國有財產法。
------------------------	------------------

金 額 及 說 明

款	項	目	節	名 稱	金 額	說 明
4				0700000000 財產收入	20	
	212			0761700000 國立臺灣史前文化 博物館	20	
		2		0761700600 廢舊物資售價	20	出售報廢財產及物品收入20千元。

**國立臺灣史前文化博物館
歲入項目說明提要表**

中華民國106年度

單位：新臺幣千元

來源子目及細目與編號	1161700900 雜項收入	-1161700909 -其他雜項收入	預算金額	505	承辦單位	展示教育組,研究典藏組,遺址公園管理中心
------------	--------------------	------------------------	------	-----	------	----------------------

歲 入 項 目 說 明

一、項目內容

1. 推廣教育活動材料費等收入。
2. 出售出版品收入。
3. 卑南文化公園望遠鏡使用費收入。

二、法令依據

政府出版品管理要點。

金 額 及 說 明						
款	項	目	節	名 稱	金 額	說 明
7	210	1		1100000000 其他收入	505	
				1161700000 國立臺灣史前文化博物館	505	
				1161700900 雜項收入	505	
				1161700909 其他雜項收入	505	1. 推廣教育活動報名費及材料費等收入310千元。 2. 出售出版品收入180千元。 3. 卑南文化公園望遠鏡使用費收入15千元，每次10元*1,500次=15千元。

國立臺灣史前文化博物館
歲出計畫提要及分支計畫概況表

經資門併計

中華民國106年度

單位：新臺幣千元

工作計畫名稱及編號	5361700100 一般行政	預算金額	97,423
-----------	-----------------	------	--------

計畫內容：
辦理一般性管理、文書、安全防護、檔案保管、主計及人事等工作。

預期成果：
1.改善辦公環境，提高工作品質，增進效率及效能。
2.適切支援各業務單位，加強計畫與工作順利完成。
3.強化政府內部控制制度並有效執行。

分支計畫及用途別科目	預算金額	承辦單位	說明
01 人員維持	60,586	人事室	預算員額51人，包括職員46人、工友3人及技工2人，依規定編列人事費60,586千元。
0100 人事費	60,586		
0103 法定編制人員待遇	40,294		
0105 技工及工友待遇	1,953		
0111 獎金	7,111		
0121 其他給與	830		
0131 加班值班費	1,600		
0142 退休退職給付	1,681		
0143 退休離職儲金	3,533		
0151 保險	3,584		
02 基本行政工作維持	36,837	秘書室	
0200 業務費	36,040		
0201 教育訓練費	100		
0202 水電費	14,000		
0203 通訊費	855		
0211 土地租金	49		
0221 稅捐及規費	68		
0231 保險費	1,000		
0271 物品	1,095		
0279 一般事務費	17,953		
0283 車輛及辦公器具養護費	180		
0291 國內旅費	560		
0294 運費	50		
0299 特別費	130		
0300 設備及投資	522		
0306 資訊軟硬體設備費	150		
0319 雜項設備費	372		
0400 獎補助費	275		
0454 差額補貼	263		

國立臺灣史前文化博物館
歲出計畫提要及分支計畫概況表

經資門併計

中華民國106年度

單位：新臺幣千元

工作計畫名稱及編號	5361700100 一般行政	預算金額	97,423
分支計畫及用途別科目	預算金額	承辦單位	說 明
0475 獎勵及慰問	12		<p>等經費17,851千元。</p> <p>9.車輛及辦公器具養護費180千元，係公用車輛及辦公用機具所需之保養、維修等費用。</p> <p>10.國內旅費560千元，係洽辦相關業務、出席會議、研討會、訓練等國內各地區所需之差旅費。</p> <p>11.運費50千元，係公物運輸等所需費用。</p> <p>12.特別費130千元，係首長特別費。</p> <p>13.資訊軟硬體設備費150千元，係公務所需各項電腦設施、週邊設備之購置及裝置等費用（資本門）。</p> <p>14.雜項設備費372千元，係公務所需事務、防護等設備之購置費用（資本門）。</p> <p>15.獎補助費275千元：</p> <p style="padding-left: 20px;">(1)差額補貼263千元，係退休教育人員優惠存款之利息差額補貼。</p> <p style="padding-left: 20px;">(2)獎勵及慰問12千元，係退休退職人員之三節慰問金。</p>

國立臺灣史前文化博物館
歲出計畫提要及分支計畫概況表

經資門併計

中華民國106年度

單位：新臺幣千元

工作計畫名稱及編號	5361702000 館務業務活動	預算金額	193,228
-----------	-------------------	------	---------

計畫內容：

推動全館展示計畫、進行史前考古發掘研究工作、典藏登錄整理工作、公園及南科分館營運管理、興建南科館、建構智慧型博物館、原住民典藏品科技分析與數位匯流、建置原住民文化資產平臺及文宣宣傳工作等。

預期成果：

1. 活化藝文場館及教育活動之規劃與推動，以深耕在地文化。
2. 開放資料應用及資訊軟硬體設備之管理、維護與更新。
3. 建構數位文化資產，透過科技數位化與新媒體呈現考古學、民族學、自然史研究等文化與出版、標本整理維護及典藏等相關工作。
4. 卑南文化公園遺址保存及推廣環境教育活動，結合學校、企業、社區等，強化在地永續經營。
5. 維持恆溫恆濕文物典藏環境與展示空間舒適空調及消防設施安全運作。
6. 公共服務活動之規劃，透過政府、民間、學校、社區等，以推動展示教育文化。
7. 執行世界遺產潛力點卑南遺址國際學術資料網路建置計畫及國際巡迴特展計畫。
8. 持續推動南科館興建工程；完成標本文物準備入藏及開館營運之準備事項。
9. 執行建構智慧型博物館計畫，導入資通訊技術及特效技術，強化知識傳遞效能，厚植文化創意發展，提升公共服務品質。
10. 執行臺灣原住民文化資產科技保存暨展示平台前瞻計畫，進行原住民傳統工藝科學分析、文物權利盤點、原住民典藏品科技分析與數位匯流、臺灣原住民數位博物館網站升級及原住民文化資產網站專區建置等工作。

分支計畫及用途別科目	預算金額	承辦單位	說 明
01 展示推廣教育活動業務	9,276	展示教育組	本計畫共需經費9,276千元，其內容如下：
0200 業務費	7,345		1. 文化部全球佈局行動方案106-109年第二期國際及兩岸交流中程計畫總經費1,988,044千元，執行期間為106至109年，本年度編列第1年經費324,636千元，其中本計畫編列2,193千元，係執行國際巡迴特展計畫，其內容如下：
0203 通訊費	80		(1)按日按件計資酬金80千元，係執行巡迴展計畫相關業務聘請專家學者出席會議、審查、撰稿、編輯及校對等費用。
0212 權利使用費	20		(2)物品200千元，係執行巡迴展所需之消耗品及非消耗品等購置費用。
0219 其他業務租金	15		(3)一般事務費438千元，係執行巡迴展業務之展示計畫、導覽解說資料之編輯、各類文宣之設計及製作等費用。
0231 保險費	55		(4)國內旅費84千元，係洽辦相關業務、出席會議等國內各地區所需之差旅費。
0250 按日按件計資酬金	200		(5)國外旅費133千元，係辦理赴國外執行展示及合作交流計畫之相關差旅費。
0261 國際組織會費	30		
0262 國內組織會費	10		
0271 物品	840		
0279 一般事務費	4,957		
0284 設施及機械設備養護費	416		
0291 國內旅費	239		
0293 國外旅費	133		
0294 運費	350		
0300 設備及投資	1,931		

國立臺灣史前文化博物館
歲出計畫提要及分支計畫概況表

經資門併計

中華民國106年度

單位：新臺幣千元

工作計畫名稱及編號	5361702000 館務業務活動	預算金額	193,228
分支計畫及用途別科目	預算金額	承辦單位	說 明
0304 機械設備費 0319 雜項設備費	558 1,373		<p>(6)運費250千元，係辦理相關展示物件運輸、裝卸等所需費用。</p> <p>(7)機械設備費208千元，係巡迴展示業務所需之各項機械設備等購置費用（資本門）。</p> <p>(8)雜項設備費800千元，係巡迴展示業務所需事務、防護等設備購置費用（資本門）。</p> <p>2.辦理展示、教育及推廣教育活動等業務7,083千元，其內容如下（含政策宣導經費）：</p> <p>(1)通訊費80千元，係辦理相關業務所需郵資等業務聯繫費用。</p> <p>(2)權利使用費20千元，係展示及推廣教育所需使用專利權、智慧財產權等費用。</p> <p>(3)其他業務租金15千元，係展示及推廣教育業務租用相關動產、不動產等租金費用。</p> <p>(4)保險費55千元，係執行展示與推廣教育業務之相關人員及展覽展品所需繳納之相關保險費。</p> <p>(5)按日按件計資酬金120千元，係執行展示及推廣教育業務聘請顧問、專家、學者出席會議、審查、演講、撰稿、編輯、校對、表演及辦理講習、活動等講師演講或授課等費用。</p> <p>(6)國際組織會費30千元，係參加國際博物館組織等會費。</p> <p>(7)國內組織會費10千元，係參加中華民國民族學會、博物館學會等會費。</p> <p>(8)物品640千元，係展示業務所需之消耗品及非消耗品等費用。</p> <p>(9)一般事務費4,519千元，係辦理展示及教育工作計畫、社區推廣教育活動、教師研習活動、導覽解說資料之編輯及出版、各類教育宣傳品之設計及製作、進用勞動派遣辦理相關展示業務等費用。</p> <p>(10)設施及機械設備養護費416千元，係展示物件設施、器材及業務使用等儀器設</p>

國立臺灣史前文化博物館
歲出計畫提要及分支計畫概況表

經資門併計

中華民國106年度

單位：新臺幣千元

工作計畫名稱及編號	5361702000 館務業務活動	預算金額	193,228
分支計畫及用途別科目	預算金額	承辦單位	說明
			備所需之保養、維修費用。
			(11)國內旅費155千元，係洽辦相關業務、出席會議、訓練、講習等國內各地區所需之差旅費。
			(12)運費100千元，係相關展示及推廣教育業務運輸、裝卸等所需費用。
			(13)機械設備費350千元，係展示及推廣教育業務所需之各項機械設備等購置費用(資本門)。
			(14)雜項設備費573千元，係展示及推廣教育業務所需事務、防護、圖書等設備購置費用(資本門)。
02 資訊管理	1,042	工務機電組	本計畫共需經費1,042千元，其內容如下：
0200 業務費	1,008		1.通訊費154千元，係辦理相關業務所需數據通訊或網路通訊等業務聯繫費用。
0203 通訊費	154		2.資訊服務費834千元，係資訊作業相關之設備保養、維修及資訊軟硬體設施規劃分析設計費。
0215 資訊服務費	834		3.物品20千元，係電腦維護零組件、資訊期刊、參考書籍之購置與運用，推動電腦資訊業務郵電與耗材。
0271 物品	20		4.資訊軟硬體設備費34千元，係公務用電腦、工作站、網路設備、伺服器及各項周邊硬體設備等建置費(資本門)。
0300 設備及投資	34		
0306 資訊軟硬體設備費	34		
03 考古與史前文物之規劃研究及典藏業務	7,727	研究典藏組	本計畫共需經費7,727千元，其內容如下：
0200 業務費	6,674		1.文化部全球佈局行動方案106-109年第二期國際及兩岸交流中程計畫總經費1,988,044千元，執行期間為106至109年，本年度編列第1年經費324,636千元，其中本計畫編列1,204千元，係辦理世界遺產潛力點「卑南遺址」國際學術資料網維運與學術資料建置計畫，其內容如下：
0203 通訊費	100		(1)臨時人員酬金540千元，係考古發掘資料整理與網站資料維運，遴用臨時人員之費用。
0231 保險費	100		(2)按日按件計資酬金25千元，係執行網站資料翻譯及邀請專家學者出席諮詢等費用。
0249 臨時人員酬金	540		
0250 按日按件計資酬金	225		
0262 國內組織會費	30		
0271 物品	320		
0279 一般事務費	4,675		
0284 設施及機械設備養護費	172		
0291 國內旅費	400		

國立臺灣史前文化博物館
歲出計畫提要及分支計畫概況表

經資門併計

中華民國106年度

單位：新臺幣千元

工作計畫名稱及編號	5361702000 館務業務活動	預算金額	193,228
分支計畫及用途別科目	預算金額	承辦單位	說 明
0292 大陸地區旅費	112		(3)物品20千元，係標本清整、資料整理與執行計畫所需之消耗品及非消耗品等費用。
0300 設備及投資	1,053		(4)一般事務費27千元，係執行卑南遺址學術資料分析或研究等相關業務之作業費用。
0306 資訊軟硬體設備費	380		(5)國內旅費40千元，係執行計畫相關業務所需之差旅費。
0319 雜項設備費	673		(6)資訊軟硬體設備費130千元，係執行計畫網站系統建置及計畫等相關業務所需資訊軟硬體設備費用（資本門）。
			(7)雜項設備費422千元，係執行考古資料數位化及計畫等相關業務所需之設備費用（資本門）。
			2.考古學、民族學、自然史之研究及標本典藏等業務6,523千元，係研究典藏部門研究工作維持費及相關文物標本蒐藏、整理維護等費用，其內容如下：
			(1)通訊費100千元，係辦理相關業務所需郵資等業務聯繫費用。
			(2)保險費100千元，係執行公務所需繳納之相關保險費。
			(3)按日按件計資酬金200千元，係聘請顧問、專家及學者出席會議、審查、演講、撰稿等費用。
			(4)國內組織會費30千元，係參加中華民國圖書館學會、中華民國圖書資訊館際合作協會、臺灣人類學與民族學學會等相關會費。
			(5)物品300千元，係研究典藏業務所需之消耗品及非消耗品等費用。
			(6)一般事務費4,648千元，係辦理研究、標本拍攝及鑑定、圖檔攝影等費用；進用勞動派遣辦理相關考古業務等費用。
			(7)設施及機械設備養護費172千元，係相關業務應用之設備、儀器等所需之保養及維修等費用。
			(8)國內旅費360千元，係洽辦相關業務、出

國立臺灣史前文化博物館
歲出計畫提要及分支計畫概況表

經資門併計

中華民國106年度

單位：新臺幣千元

工作計畫名稱及編號	5361702000 館務業務活動	預算金額	193,228
分支計畫及用途別科目	預算金額	承辦單位	說 明
04 卑南文化公園—基本行政工作維持	10,209	遺址公園管理中心	<p>席會議、研討會、訓練等國內各地區所需之差旅費。</p> <p>(9)大陸地區旅費112千元，係編列赴大陸地區執行參訪計畫之相關差旅費。</p> <p>(10)資訊軟硬體設備費250千元，係執行標本整飭及文典系統維護等相關業務所需資訊軟硬體等設備費用（資本門）。</p> <p>(11)雜項設備費251千元，係購置專業研究期刊、圖書及執行業務所需相關設備等費用（資本門）。</p> <p>本計畫共需經費10,209千元，其內容如下（含政策宣導經費）：</p>
0200 業務費	10,168		1.教育訓練費10千元，係員工、志工、導覽員在職訓練及教育訓練等費用。
0201 教育訓練費	10		2.水電費1,030千元，係公務所需使用水、電等費用。
0202 水電費	1,030		3.通訊費20千元，係無線上網使用之數據交換、網路通訊等費用。
0203 通訊費	20		4.稅捐及規費27千元，係依法律規定應繳納之各項稅捐、規費等費用。
0221 稅捐及規費	27		5.保險費200千元，係執行公務所需繳納之相關保險費。
0231 保險費	200		6.按日按件計資酬金45千元，係聘請顧問、專家及學者出席會議、演講、授課等費用。
0250 按日按件計資酬金	45		7.物品40千元：
0271 物品	40		(1)公務所需之消耗品及非消耗品等費用37千元。
0279 一般事務費	8,536		(2)公務機車油料費3千元。
0282 房屋建築養護費	29		8.一般事務費8,536千元，係印刷、媒體廣告宣傳及一般事務行政工作；辦理清潔維護、植栽美化、保全業務及機電展廳票務解說服務等勞力外包及勞動派遣；辦理公園考古及文化藝術教育推廣活動等費用。
0283 車輛及辦公器具養護費	2		9.房屋建築養護費29千元，係辦公房舍等所需之保養、維修費用等。
0284 設施及機械設備養護費	191		10.車輛及辦公器具養護費2千元，係公用車輛所需之保養、維修等費用。
0291 國內旅費	38		11.設施及機械設備養護費191千元，係相關業
0300 設備及投資	41		
0319 雜項設備費	41		

國立臺灣史前文化博物館
歲出計畫提要及分支計畫概況表

經資門併計

中華民國106年度

單位：新臺幣千元

工作計畫名稱及編號	5361702000 館務業務活動	預算金額	193,228
分支計畫及用途別科目	預算金額	承辦單位	說明
05 工務機電管理業務	18,416	工務機電組	務應用之設備、儀器所需之保養及維修等費用。
0200 業務費	15,186		12. 國內旅費38千元，係洽辦相關業務、出席會議、講習、訓練等國內各地區所需之差旅費。
0201 教育訓練費	30		13. 雜項設備費41千元，係機電設備、監控設備、攝影照相器材及其他事務設備之增置或更新等費用（資本門）。
0219 其他業務租金	50		本計畫共需經費18,416千元，其內容如下：
0250 按日按件計資酬金	50		1. 教育訓練費30千元，係工務機電消防演練專業訓練等費用。
0271 物品	50		2. 其他業務租金50千元，係業務所需租用影印機等費用。
0279 一般事務費	12,800		3. 按日按件計資酬金50千元，係聘請顧問、專家及學者出席會議、授課等費用。
0282 房屋建築養護費	301		4. 物品50千元，係公務所需之消耗品及非消耗品等費用。
0284 設施及機械設備養護費	1,805		5. 一般事務費12,800千元，係勞動派遣、機電設備維護、植栽維護等勞務費用；印刷、環境佈置、建築管線圖更新等費用。
0291 國內旅費	100		6. 房屋建築養護費301千元，係辦公房舍、室內停車場等所需之保養、維修費用等。
0300 設備及投資	3,230		7. 設施及機械設備養護費1,805千元，係相關業務應用之設備、儀器所需之保養及維修等費用。
0319 雜項設備費	3,230		8. 國內旅費100千元，係洽辦相關業務、出席會議、訓練等國內各地區所需之差旅費。
06 公共服務活動之規劃及推動業務	7,708	公共服務組	9. 雜項設備費3,230千元，係電力系統及空調系統等設備費用（資本門）。
0200 業務費	7,490		本計畫共需經費7,708千元，其內容如下（含政策宣導經費）：
0231 保險費	70		1. 保險費70千元，係志工及參觀遊客之公共意外保險等費用。
0271 物品	50		2. 物品50千元，係執行業務所需之消耗品及非消耗品等費用。
0279 一般事務費	7,170		3. 一般事務費7,170千元，係辦理票務、導覽、教育推廣、媒體廣告宣傳及志工等費用；
0291 國內旅費	200		進用勞動派遣辦理相關計畫業務等費用。
0300 設備及投資	218		

國立臺灣史前文化博物館
歲出計畫提要及分支計畫概況表

經資門併計

中華民國106年度

單位：新臺幣千元

工作計畫名稱及編號	5361702000 館務業務活動	預算金額	193,228
分支計畫及用途別科目	預算金額	承辦單位	說 明
0306 資訊軟硬體設備費	200		4. 國內旅費200千元，係洽辦相關業務、出席會議、講習、訓練、觀摩等國內各地區所需之差旅費。 5. 資訊軟硬體設備費200千元，係公務用電腦及各項周邊硬體設備等建置費（資本門）。 6. 雜項設備費18千元，係汰換購置公共服務、票務、志工相關業務等所需之各項設備費用（資本門）。
0319 雜項設備費	18		
07 卑南文化公園第二期整體計畫	9,342	遺址公園管理中	卑南文化公園第二期整體計畫，奉行政院95年10月26日院臺教字第0950049271號函、102年3月1日院臺文字第1020011723號函及104年8月5日院臺文字第1040040672號函核定，計畫總經費711,105千元，分年辦理，97至105年已編列701,763千元，本年度續編9,342千元，係辦理卑南文化公園建築、展示、景觀及既有設施改善(含節能)等工程與臺鐵臺東站後站銜接道路工程等費用，其中工程管理費提列215千元，計算方式如下：[5,000千元*3%+4,342千元*1.5%]，係依據中央政府各機關工程管理費支用要點規定估算，並配合工程結算總價覈實於得提列數額內執行（資本門）。
0300 設備及投資	9,342	心	
0302 房屋建築及設備費	9,342		
08 南科館整體計畫	84,185	南科分館籌備處	國立臺灣史前文化博物館南科館整體計畫，奉行政院96年8月2日院臺教字第0960033675號函、97年2月29日院臺教字第0970007500號函、98年11月26日院授主忠三字第0980007044B號函、102年2月25日院臺文字第1020009862號函及105年9月5日院臺文字第1050033424號函核定，計畫總經費1,500,000千元，分年辦理，97至105年已編列1,409,440千元，本年度續編84,185千元，係主體建築、監控系統、室內裝修、展示統包、機電、水電、消防、空調、景觀及典藏等工程費用（資本門）。
0300 設備及投資	84,185		
0302 房屋建築及設備費	84,185		
09 建構智慧型博物館計畫	30,981	各組室	建構智慧型博物館：漫遊在史前和現代的交界雲端整合計畫，本年度共需經費30,981千元，其內容如下（含政策宣導經費）： 1. 教育訓練費140千元，係員工電腦資訊教育訓練、相關法規研討會、參加資通訊與科技展演相關會議或課程等費用。
0200 業務費	18,431		
0201 教育訓練費	140		
0203 通訊費	200		
0212 權利使用費	2		

國立臺灣史前文化博物館
歲出計畫提要及分支計畫概況表

經資門併計

中華民國106年度

單位：新臺幣千元

工作計畫名稱及編號	5361702000 館務業務活動	預算金額	193,228
分支計畫及用途別科目	預算金額	承辦單位	說明
0215 資訊服務費	590		2. 通訊費200千元，係公務所需之數據通訊或網路通訊等業務聯繫費用。 3. 權利使用費2千元，係互動展演與導覽說明內容之圖像、影音、文字、著作引用等授權使用費用。 4. 資訊服務費590千元，係編列資訊軟硬體設備維護與更新、資訊軟硬體設施規劃分析設計費、租用資訊硬體設備或使用外部資訊中心硬體服務之租金。 5. 其他業務租金100千元，係辦理推廣活動所需場地、器材及臨時性展示器材租用等費用。 6. 保險費2千元，係辦理推廣活動臨時人員之平安保險及意外保險等費用。 7. 臨時人員酬金3,440千元，係辦理計畫規劃與統籌、影片企劃與製作、展示設計與互動裝置、文創系統建置、行銷與推廣智慧文創計畫成果、文物3D數位化與數位修復、執行管考與行政庶務等計畫專職人力服務費等。 8. 按日按件計資酬金563千元，係聘請顧問、專家及學者出席會議、工作坊、審查、演講、授課、評鑑、撰稿、審稿、編輯、校對、專業諮詢等費用。 9. 物品600千元，係執行業務所需之消耗品及非消耗品等費用。 10. 一般事務費12,050千元，係電子票券、互動展示系統、3D場景數位化、文物數位修復技術教學、文創互動繪本、3D列印文創商品產出、活動、商品設計競賽及製作、網頁建置與更新、邀請國外專家來館諮詢、考察、召開會議及辦理推廣活動，以及執行專案之勞動派遣等相關費用。 11. 國內旅費580千元，係洽辦相關業務、會議出席、訓練等國內各地區所需差旅費。 12. 大陸地區旅費111千元，係編列赴大陸地區執行參訪計畫之相關差旅費。 13. 運費53千元，係公務運輸及裝卸等所需費用。
0219 其他業務租金	100		
0231 保險費	2		
0249 臨時人員酬金	3,440		
0250 按日按件計資酬金	563		
0271 物品	600		
0279 一般事務費	12,050		
0291 國內旅費	580		
0292 大陸地區旅費	111		
0294 運費	53		
0300 設備及投資	12,550		
0306 資訊軟硬體設備費	2,650		
0319 雜項設備費	9,900		

國立臺灣史前文化博物館
歲出計畫提要及分支計畫概況表

經資門併計

中華民國106年度

單位：新臺幣千元

工作計畫名稱及編號	5361702000 館務業務活動	預算金額	193,228
分支計畫及用途別科目	預算金額	承辦單位	說 明
10 臺灣原住民文化資產科技計畫	5,000	展示教育組	14. 資訊軟硬體設備費2,650千元，係電腦工作站、數位導覽定位系統、網路、文物修復數位化資料處理軟硬體設備及各項周邊軟硬體等相關設備費用（資本門）。 15. 雜項設備費9,900千元，係展廳互動裝置、展示設備、系統感應器、佈點裝置與線路、場景式3D影像擷取器、文創3D列印等相關業務所需之各項設備費用（資本門）。 臺灣原住民文化資產科技保存暨展示平台前瞻計畫，本年度共需經費5,000千元，其內容如下：
0200 業務費	4,200		
0249 臨時人員酬金	1,650		1. 臨時人員酬金1,650千元，係辦理臺灣原住民族典藏品數位保存、原住民藏品傳統工藝分析、原住民數位博物館影音資料盤點、文物metadata彙整、原住民數位博物館網站專區升級規劃協作及相關資料蒐集等計畫專職人力。
0271 物品	10		2. 物品10千元，係公務所需之消耗品等費用。
0279 一般事務費	2,400		3. 一般事務費2,400千元，係原住民文物藏品權利盤點、臺灣原住民數位博物館網站升級及建置原住民文化資產專區之執行專案等相關費用。
0291 國內旅費	140		4. 國內旅費140千元，係洽辦相關業務、出席會議、訓練等國內各地區所需之差旅費。
0300 設備及投資	800		5. 資訊軟硬體設備費540千元，係網路安全閘道器硬體、資訊處理器及影像處理用桌上型電腦等相關設備費用（資本門）。
0306 資訊軟硬體設備費	540		6. 雜項設備費260千元，係高解析度相機、高階錄影機、專業指向性麥克風及攝影活動式三角架等相關業務所需之各項設備費用（資本門）。
0319 雜項設備費	260		
11 南科分館—基本行政工作維持	9,342	南科分館籌備處	本計畫共需經費9,342千元，其內容如下(含政策宣導經費)：
0200 業務費	9,342		
0201 教育訓練費	100		1. 教育訓練費100千元，係編列員工、志工、導覽員在職訓練及教育訓練等費用。
0202 水電費	1,410		2. 水電費1,410千元，係公務所需使用水、電等費用。
0219 其他業務租金	1,322		3. 其他業務租金1,322千元，展示業務租用相
0221 稅捐及規費	50		

國立臺灣史前文化博物館
歲出計畫提要及分支計畫概況表

經資門併計

中華民國106年度

單位：新臺幣千元

工作計畫名稱及編號	5361702000 館務業務活動	預算金額	193,228
分支計畫及用途別科目	預算金額	承辦單位	說 明
0231 保險費	300		關動產、不動產等租金費用。
0249 臨時人員酬金	2,100		4. 稅捐及規費50千元，係依法律規定應繳納之各項規費等費用。
0250 按日按件計資酬金	60		5. 保險費300千元，係辦理南科文物出借典藏保險、展覽藝術品保險及執行公務所需繳納之相關保險等費用。
0279 一般事務費	3,200		6. 臨時人員酬金2,100千元，係展廳票務解說服務導覽、文化藝術教育推廣、考古發掘資料整理、網路資料翻譯業務等臨時人員之費用。
0291 國內旅費	800		7. 按日按件計資酬金60千元，係聘請顧問、專家及學者出席會議、演講及評選等費用。
			8. 一般事務費3,200千元，係辦理展示、教育活動、公共服務、媒體行銷、各類出版文宣之設計與製作；辦理南科考古與文化藝術教育推廣活動等費用。
			9. 國內旅費800千元，係洽辦相關業務、出席會議、訓練等國內各地區所需之差旅費。

國立臺灣史前文化博物館
歲出計畫提要及分支計畫概況表
 中華民國106年度

經資門併計

單位：新臺幣千元

工作計畫名稱及編號	5361709800 第一預備金	預算金額	500
-----------	------------------	------	-----

計畫內容：

預期成果：

分支計畫及用途別科目	預算金額	承辦單位	說明
01 第一預備金	500	各組室	編列第一預備金如列數。
0900 預備金	500		
0901 第一預備金	500		

國立臺灣史前文化博物館
各項費用彙計表

中華民國106年度

單位：新臺幣千元

工作計畫名稱及編號 第一、二級用途別 科目名稱及編號	5361700100 一般行政	5361702000 館務業務活動	5361709800 第一預備金	合 計
合 計	97,423	193,228	500	291,151
0100 人事費	60,586	-	-	60,586
0103 法定編制人員待遇	40,294	-	-	40,294
0105 技工及工友待遇	1,953	-	-	1,953
0111 獎金	7,111	-	-	7,111
0121 其他給與	830	-	-	830
0131 加班值班費	1,600	-	-	1,600
0142 退休退職給付	1,681	-	-	1,681
0143 退休離職儲金	3,533	-	-	3,533
0151 保險	3,584	-	-	3,584
0200 業務費	36,040	79,844	-	115,884
0201 教育訓練費	100	280	-	380
0202 水電費	14,000	2,440	-	16,440
0203 通訊費	855	554	-	1,409
0211 土地租金	49	-	-	49
0212 權利使用費	-	22	-	22
0215 資訊服務費	-	1,424	-	1,424
0219 其他業務租金	-	1,487	-	1,487
0221 稅捐及規費	68	77	-	145
0231 保險費	1,000	727	-	1,727
0249 臨時人員酬金	-	7,730	-	7,730
0250 按日按件計資酬金	-	1,143	-	1,143
0261 國際組織會費	-	30	-	30
0262 國內組織會費	-	40	-	40
0271 物品	1,095	1,930	-	3,025
0279 一般事務費	17,953	55,788	-	73,741
0282 房屋建築養護費	-	330	-	330
0283 車輛及辦公器具養護費	180	2	-	182
0284 設施及機械設備養護費	-	2,584	-	2,584
0291 國內旅費	560	2,497	-	3,057
0292 大陸地區旅費	-	223	-	223

**國立臺灣史前文化博物館
各項費用彙計表**

中華民國106年度

單位：新臺幣千元

工作計畫名稱及編號 第一、二級用途別 科目名稱及編號	5361700100 一般行政	5361702000 館務業務活動	5361709800 第一預備金	合	計
0293 國外旅費	-	133	-		133
0294 運費	50	403	-		453
0299 特別費	130	-	-		130
0300 設備及投資	522	113,384	-		113,906
0302 房屋建築及設備費	-	93,527	-		93,527
0304 機械設備費	-	558	-		558
0306 資訊軟硬體設備費	150	3,804	-		3,954
0319 雜項設備費	372	15,495	-		15,867
0400 獎補助費	275	-	-		275
0454 差額補貼	263	-	-		263
0475 獎勵及慰問	12	-	-		12
0900 預備金	-	-	500		500
0901 第一預備金	-	-	500		500

國立臺灣史前
歲出一級用途
中華民國

科 目				經 常 支				
款	項	目	節	名 稱	人事費	業務費	獎補助費	債務費
22				文化部主管	60,586	115,884	275	-
	8			國立臺灣史前文化博物館	60,586	115,884	275	-
				文化支出	60,586	115,884	275	-
		1		一般行政	60,586	36,040	275	-
		2		館務業務活動	-	79,844	-	-
		3		第一預備金	-	-	-	-

文化博物館
別科目分析表

106年度

單位：新臺幣千元

出		資本支出					合計
預備金	小計	業務費	設備及投資	獎補助費	預備金	小計	
500	177,245	-	113,906	-	-	113,906	291,151
500	177,245	-	113,906	-	-	113,906	291,151
500	177,245	-	113,906	-	-	113,906	291,151
-	96,901	-	522	-	-	522	97,423
-	79,844	-	113,384	-	-	113,384	193,228
500	500	-	-	-	-	-	500

文化博物館
分析表
106年度

單位：新臺幣千元

機械設備	運輸設備	資訊軟硬體設備	雜項設備	權 利	投資及其他	合 計
558	-	3,954	15,867	-	-	113,906
558	-	3,954	15,867	-	-	113,906
558	-	3,954	15,867	-	-	113,906
-	-	150	372	-	-	522
558	-	3,804	15,495	-	-	113,384

國立臺灣史前文化博物館
人事費分析表
中華民國106年度

單位：新臺幣千元

人 事 費 別	金 額	說 明
一、民意代表待遇	-	
二、政務人員待遇	-	
三、法定編制人員待遇	40,294	
四、約聘僱人員待遇	-	
五、技工及工友待遇	1,953	
六、獎金	7,111	
七、其他給與	830	
八、加班值班費	1,600	超時加班費283千元，未逾該科目90年度實支數8成計478千元。
九、退休退職給付	1,681	
十、退休離職儲金	3,533	
十一、保險	3,584	
十二、調待準備	-	
合 計	60,586	

國立臺灣史前
預算員額
中華民國

科 目				員 額 (單位：													
款	項	目	節 名 稱	職 員		警 察		法 警		駐 警		工 友		技 工		駕 駛	
				本年度	上年度	本年度	上年度	本年度	上年度	本年度	上年度	本年度	上年度	本年度	上年度	本年度	上年度
22			006100000 文化部主管	46	46	-	-	-	-	-	-	3	3	2	2	-	-
	8		006170000 國立臺灣史前文化 博物館	46	46	-	-	-	-	-	-	3	3	2	2	-	-
		1	5361700100 一般行政	46	46	-	-	-	-	-	-	3	3	2	2	-	-

文化博物館
明細表
106年度

單位：新臺幣千元

人								年 需 經 費			說 明
聘 用		約 僱		駐外雇員		合 計		本 年 度	上 年 度	比 較	
本 年 度	上 年 度	本 年 度	上 年 度	本 年 度	上 年 度	本 年 度	上 年 度				
-	-	-	-	-	-	51	51	58,986	57,807	1,179	國立臺灣史前文化博物館以業務費預計進用臨時人員20人7,730千元、勞動派遣51人20,868千元及勞務承攬59人26,336千元，分述如下： 1. 一般行政，預計進用勞動派遣10人，經費4,617千元；勞務承攬27人，經費13,034千元。 2. 展示推廣教育活動業務，預計進用勞動派遣5人，經費2,019千元。 3. 考古與史前文物之規劃研究及典藏業務，預計進用臨時人員1人，經費540千元；勞動派遣10人，經費3,622千元。 4. 卑南文化公園－基本行政工作維持，預計進用勞動派遣6人，經費1,900千元；勞務承攬14人，經費5,500千元。 5. 工務機電管理業務，預計進用勞動派遣4人，經費2,280千元；勞務承攬18人，經費7,802千元。 6. 公共服務活動之規劃及推動業務，預計進用勞動派遣15人，經費6,020千元。 7. 建構智慧型博物館計畫，預計進用臨時人員6人，經費3,440千元；勞動派遣1人，經費410千元。 8. 臺灣原住民文化資產科技計畫，預計進用臨時人員3人，經費1,650千元。 9. 南科分館-基本行政工作維持，預計進用臨時人員10人2,100千元。
-	-	-	-	-	-	51	51	58,986	57,807	1,179	
-	-	-	-	-	-	51	51	58,986	57,807	1,179	

**國立臺灣史前文化博物館
公務車輛明細表**

中華民國106年度

單位：新臺幣千元

車輛數	車輛種類	乘客人數 不含司機	購置 年月	汽缸總 排氣量 (立方公分)	油料費			養護費	其他	備註
					數量(公升)	單價(元)	金額			
現有車輛：										
1	首長專用車	4	94.12	2,000	1,596	23.40	37	51	46	0978-MK。
1	15人座大客車	14	87.12	5,900	1,596	23.40	37	51	46	WZ-106。
1	小客貨兩用車	7	101.08	2,400	1,596	23.40	37	34	64	4669-G9。
2	一般公務用機車	2	86.12	125	574	23.40	13	4	6	PVF-812、PVF-813。
1	一般公務用機車	1	100.07	125	148	23.40	3	2	3	326-LXF。
	合計				5,510		129	142	165	

預算員額： 職員 46 人 技工 2 人
 警察 0 人 駕駛 0 人
 法警 0 人 聘用 0 人
 駐警 0 人 約僱 0 人
 工友 3 人 駐外雇員 0 人

合計： 51 人

國立臺灣史前
 現有辦公房

中華民國

區 分	自有				無償借用		
	單位數	面積	取得成本	年需養護費	單位數	面積	年需養護費
一、辦公房屋	5	51,094.66	2,073,583	330		-	-
二、機關宿舍		-	-	-		-	-
1 首長宿舍		-	-	-		-	-
2 單房間職務宿舍		-	-	-		-	-
3 多房間職務宿舍		-	-	-		-	-
三、其他		-	-	-		-	-
合 計		51,094.66	2,073,583	330		-	-

國立臺灣史前
 捐助經費
 中華民國

捐 助 計 畫	計 畫 起 訖 年 度	捐 助 對 象	捐 助 內 容	捐 助
				經 常 人 事 費
合計				-
1. 對個人之捐助				-
0454 差額補貼				-
(1)5361700100				-
一般行政				
[1]差額補貼	0454	106-106	退休教育人員	-
			退休教育人員優惠存款之利息差額補貼。	
0475 獎勵及慰問				-
(1)5361700100				-
一般行政				
[1]獎勵及慰問	0475	106-106	退休退職人員	-
			退休退職人員之三節慰問金。	

文化博物館
分析表
106年度

單位：新臺幣千元

經 費		之 用 途		分 析
門		資 本 門		合 計
業 務 費	其 他	營 建 工 程	其 他	
-	275	-	-	275
-	275	-	-	275
-	263	-	-	263
-	263	-	-	263
-	263	-	-	263
-	12	-	-	12
-	12	-	-	12
-	12	-	-	12

**國立臺灣史前文化博物館
派員出國計畫預算總表**

中華民國106年度

單位：新臺幣千元

類 別	本 年 度 計 畫 項 數	本 年 度 預 計 人 天	本 年 度 預 算 數	上 年 度 計 畫 項 數	上 年 度 核 定 人 天	上 年 度 預 算 數
合 計	1	10	133	1	9	140
考 察	1	10	133	-	-	-
視 察	-	-	-	-	-	-
訪 問	-	-	-	-	-	-
開 會	-	-	-	1	9	140
談 判	-	-	-	-	-	-
進 修	-	-	-	-	-	-
研 究	-	-	-	-	-	-
實 習	-	-	-	-	-	-

國立臺灣史前
派員出國計畫預
中華民國

計畫名稱及領域代碼	擬前往國家	擬拜會或視察機構	拜 會 內 容	預計前往期間	預計天數	擬派人數
一．考察 01 赴新加坡及馬來西亞洽談繁衍、祈福與保護－臺灣與亞洲育兒文化巡禮特展 75	新加坡及馬來西亞	新加坡亞洲文明博物館、馬來西亞國家博物館	本展於103年在史前館展出，104年巡迴至美國紐約，特展內容從臺灣本土出發，擴及臺灣周邊之南島語族與南亞民族背兒帶與育兒器物，以繁衍、祈福與保護的觀念貫穿其中，落實人類從「母子臍帶」到「背兒育幼」的普同精神價值，深化臺灣蘊含多元族群與多樣文化之形象。為延續由臺灣邁向國際之精神，規劃巡迴至新加坡及馬來西亞，以藝術文化走向世界舞臺。	106.05-106.05	5	2

文化博物館
算類別表—考察、視察、訪問
106年度

單位：新臺幣千元

旅 費		預	算	歸屬預算科目	前三年內有無赴同一機構拜會	
交通費	生活費	辦公費	合 計		有/無	如有，說明其拜會內容
78	55	-	133	館務業務活動	無	

計畫名稱及領域代碼	擬前往地區	擬拜會單位	工 作 內 容	預計前往期間	預計天數	擬派人數
01 中國大陸「台灣原住民標本文物」考察計畫75	上海市、江蘇省南京市、浙江省寧波市	復旦大學及其博物館、南京博物院、寧波博物館	擬考察復旦大學博物館典藏數百件重要的臺灣原住民標本文物，該批文物歷經戰亂得以倖存，備受各方學界所關注。希望藉由雙方交流與實地考察，進一步建立臺灣原住民流落中國大陸文物基礎資料庫之建檔工作。同時，拜會復旦大學文物與博物館學系，洽商雙方未來研究暨出版計劃之合作事宜，希冀達成保存原住民文化資產之貢獻。此外，為瞭解近期大陸博物館發展模式、特色與營運經驗等，將考察南京博物院與寧波博物館兼具研究及民族特色之博物館，推動兩岸文化資產保存業務之交流與合作。	106.08 - 106.08	5	2
02 建構智慧型博物館互動展示科技運用考察計畫92	上海市、浙江省杭州市	上海自然博物館、科技館、上海博物館及崧澤遺址博物館	上海自然博物館發展以導覽和教育為主的線上博物館應用系統，包括網站、APP和微信三大應用模組；上海科學館的展示科技，以現代化的展示手段，融合展示與互動、參觀與體驗、學習與娛樂、傳統與現代、科學與藝術於一體，使觀眾感受科技的魅力。本計畫有助了解上海博物館互動裝置科技運用現況，考察上海博物館展示科技設施及智慧服務系統規劃與應用趨勢。另外亦針對考古科學、文化遺產之教育推廣、展示運用等進行考察，有助科技創新服務之發展。	106.07 - 106.07	5	2

文化博物館
畫預算類別表

106年度

單位：新臺幣千元

旅 費 預 算				歸屬預算科目	前三年內有無赴同一單位拜會	
交通費	生活費	辦公費	合 計		有/無	如有，說明其拜會內容
30	77	5	112	館務業務活動	無	
30	61	20	111	館務業務活動	無	

國立臺灣史前
歲出按職能及
中華民國

職能 別分類	經濟性 分類	經 常 支 出				
		消費支出	債務利息	補助地方	移轉民間	小計
總 計		176,940	-	-	305	177,245
08 娛樂、文化與宗教		176,940	-	-	305	177,245

文化博物館
經濟性綜合分類表

106年度

單位：新臺幣千元

資		本		支		出	總計
資本形成	土地購入	增資	補助地方	移轉民間	小計		
113,906	-	-	-	-	-	113,906	291,151
113,906	-	-	-	-	-	113,906	291,151

**國立臺灣史前文化博物館
跨年期計畫概況表**

中華民國106年度

單位：新臺幣億元

計畫名稱	執行期間	中央公務預算 經費需求總額	分年經費需求				備註
			104及以 前年度 預算數	105年度 預算數	106年度 預算數	107及以後 年度預估 需求數	
卑南文化公園第 二期整體計畫	97-106	7.11	6.72	0.30	0.09	-	<ol style="list-style-type: none"> 1. 行政院95年10月26日院臺教字第0950049271號函、102年3月1日院臺文字第1020011723號函及104年8月5日院臺文字第1040040672號函核定。 2. 104及以前年度預算數編列681,137千元，扣除繳庫數9,342千元，計列671,795千元。 3. 本計畫106年度預算編列於「館務業務活動」科目9,342千元。
國立臺灣史前文 化博物館南科館 整體計畫	97-106	15.00	7.98	6.12	0.84	0.06	<ol style="list-style-type: none"> 1. 行政院96年8月2日院臺教字第0960033675號函、97年2月29日院臺教字第0970007500號函、98年11月26日院授主忠三字第0980007044B號函、102年2月25日院臺文字第1020009862號函及105年9月5日院臺文字第1050033424號函核定。 2. 104及以前年度預算數編列1,061,380千元，扣除繳庫數263,460千元，計列797,920千元。 3. 本計畫106年度預算編列於「館務業務活動」科目84,185千元。

國立臺灣史前文化博物館

立法院審議中央政府總預算案所提決議、附帶決議及注意辦理事項辦理情形報告表
中華民國 105 年度

決 議	、 附 帶 決 議 及 注 意 事 項	辦 理 情 形
項 次	內 容	
	一、通案決議部分	
(二)	<p>105 年度中央政府總預算案針對各機關及所屬統刪項目如下：</p> <ol style="list-style-type: none"> 1. 健保保險補助：除海岸巡防總局及所屬補助第四類被保險人保險費不刪外，其餘統刪 5%；另隨同減列內政部補助第三類被保險人及其眷屬保險費 7 億 8,821 萬 5,000 元、教育部與國民及學前教育署補助第一類被保險人及其眷屬保險費 8,645 萬元、勞動部補助第一類至第二類被保險人及其眷屬保險費 24 億 5,425 萬 5,000 元、衛生福利部與社會及家庭署補助第一類至第三類被保險人及其眷屬保險費 3 億 3,614 萬 6,000 元，以及政府應負擔健保費法定下限差額 27 億元。 2. 大陸地區旅費：統刪 3%。 3. 委辦費：除人事行政總處、公務人力發展中心、中央選舉委員會及所屬、公務人員保障暨培訓委員會、外交部主管、教育部主管、法務部主管、職業安全衛生署危險性機械及設備檢查與管理、動植物防疫檢疫局及所屬屠宰衛生檢查、畜禽藥物殘留檢測及檢疫偵測犬業務、衛生福利部推動性別暴力防治、社會救助業務、規劃建立社會工作專業、保護服務業務、健全醫療衛生體系、醫事人力培育與訓練、健全緊急醫療照護網絡、長照服務量能提升計畫、推動身心障礙醫療復建網絡、推動長期照顧服務體系及長照服務網業務、食品藥物管理署科技發展工作、食品業務及藥粧業務、社會及家庭署辦理推展身心障礙者福利服務、文化部主管不刪；工業局工業技術升級輔導計畫、標準檢驗局及所屬辦理國家度量衡標準實驗室整體運作及民生化學計量標準計畫、智慧財產局統刪 1% 外，其餘統刪 3%，其中行政院、國家發展委員會、文化園區管理局、客家委員會及所屬、考試院、銓敘部、審計部、內政部、營建署及所屬、警政署及所屬、消防署及所屬、移民署、國防部、國防部所屬、國庫署、交通部、中央氣象局、觀光局及所屬、公路總局及所屬、勞動及職業安全衛生研究所、農業委員會、農業試驗所、茶業改良場、種苗改良繁殖場、衛生福利部、疾病管制署、社會及家庭署、環境保護署、環境檢驗所、新竹科學工業園區管理局及所屬、中部科學工業園區管理局及所屬改以其他項目刪減替代，科目自行調整。 4. 軍事裝備設施、房屋建築、車輛及辦公器具、設施及機械設備養護費：除人事行政總處及所屬、中央選舉委員會及所屬、立法院主管、公務人員保障暨培訓委員會、國家文官學院及所屬、監察院、警政署及所屬、外交部駐外機構業務計畫、法務部主管、衛生福利部社會救助業務、推動長期照顧服務體系及長照服務網業務、食品藥物管理署科技發展工作、食品業務及藥粧業務、海洋巡防總局艦艇歲修定保料配件及機械儀器養護費不刪外，其餘統刪 3%，其中中央研究院、行政院、主計總處、國家發展委員會、客家委員會及所屬、國家通訊傳播委員會、審計部、審計部臺北 	依決議事項辦理。

國立臺灣史前文化博物館

立法院審議中央政府總預算案所提決議、附帶決議及注意辦理事項辦理情形報告表
中華民國 105 年度

決 議	、 附 帶 決 議 及 注 意 事 項	辦 理 情 形
項 次	內 容	
	<p>市審計處、審計部新北市審計處、審計部桃園市審計處、審計部臺中市審計處、審計部臺南市審計處、審計部高雄市審計處、營建署及所屬、中央警察大學、消防署及所屬、移民署、國防部、國防部所屬、國庫署、賦稅署、臺北國稅局、高雄國稅局、北區國稅局及所屬、中區國稅局及所屬、南區國稅局及所屬、關務署及所屬、國有財產署及所屬、財政資訊中心、國家圖書館、國立公共資訊圖書館、國立教育廣播電臺、國家教育研究院、標準檢驗局及所屬、中小企業處、交通部、民用航空局、中央氣象局、觀光局及所屬、運輸研究所、公路總局及所屬、僑務委員會、原子能委員會、放射性物料管理局、農業委員會、水土保持局、農業試驗所、林業試驗所、農業藥物毒物試驗所、特有生物研究保育中心、茶業改良場、桃園區農業改良場、漁業署及所屬、衛生福利部、疾病管制署、食品藥物管理署、國民健康署、國家中醫藥研究所、環境保護署、環境檢驗所、環境保護人員訓練所、海岸巡防署主管改以其他項目刪減替代，科目自行調整。</p> <p>5.設備及投資：除資產作價投資、中央研究院、人事行政總處及所屬、國立故宮博物院故宮南部院區籌建計畫、中央選舉委員會及所屬、立法院主管、司法院司法機關擴遷建計畫、智慧財產法院司法機關擴遷建計畫、臺灣高等法院司法機關擴遷建計畫、臺灣臺北地方法院營建工程、臺灣彰化地方法院司法機關擴遷建計畫、臺灣臺南地方法院營建工程預算、公務人員保障暨培訓委員會、國家文官學院及所屬、監察院、警政署及所屬、中央警察大學、外交部駐外機構業務計畫、購置駐外機構館舍計畫與汰換駐外機構公務車預算、財政部臺灣土地銀行股份有限公司以前年度未分配盈餘轉列增資相關經費、法務部主管、衛生福利部醫事人力培育與訓練、緊急醫療照護網絡、食品藥物管理署科技發展工作、食品業務及藥粧業務、中央健康保險署、海岸巡防署南沙太平島交通基礎整建工程計畫、臺北港海巡基地、海巡岸際雷達系統換裝計畫、海洋巡防總局艦艇特別檢驗（大修）經費、強化海巡編裝發展方案、國軍退除役官兵輔導委員會公務病床轉型護理之家相關預算不刪；科技部增撥國家科學技術發展基金統刪1%；教育部主管、文化部主管統刪3%外，其餘統刪5%，其中行政院、國家發展委員會、國家通訊傳播委員會、司法院、最高法院、最高行政法院、臺北高等行政法院、臺中高等行政法院、高雄高等行政法院、公務員懲戒委員會、法官學院、智慧財產法院、臺灣高等法院、臺灣高等法院臺中分院、臺灣高等法院臺南分院、臺灣高等法院高雄分院、臺灣高等法院花蓮分院、臺灣臺北地方法院、臺灣士林地方法院、臺灣新北地方法院、臺灣新竹地方法院、臺灣苗栗地方法院、臺灣臺中地方法院、臺灣南投地方法院、臺灣彰化地方法院、臺灣雲林地方法院、臺灣嘉義地方法院、臺灣臺南地方法院、臺灣橋頭地方法院、臺灣高雄地方法院、臺灣屏東地方法院、臺灣臺東地方法院、臺灣花蓮地方法院、臺灣宜蘭</p>	

國立臺灣史前文化博物館

立法院審議中央政府總預算案所提決議、附帶決議及注意辦理事項辦理情形報告表
中華民國 105 年度

決 議	、 附 帶 決 議 及 注 意 事 項	辦 理 情 形
項 次	內 容	
	<p>地方法院、臺灣基隆地方法院、臺灣澎湖地方法院、臺灣高雄少年及家事法院、福建高等法院金門分院、福建金門地方法院、福建連江地方法院、審計部臺北市審計處、審計部新北市審計處、審計部桃園市審計處、審計部臺中市審計處、審計部臺南市審計處、審計部高雄市審計處、內政部、營建署及所屬、消防署及所屬、移民署、空中勤務總隊、國防部所屬、財政部、國庫署、賦稅署、臺北國稅局、高雄國稅局、北區國稅局及所屬、中區國稅局及所屬、南區國稅局及所屬、國有財產署及所屬、財政資訊中心、教育部、國民及學前教育署、國家圖書館、國立公共資訊圖書館、國立教育廣播電臺、國家教育研究院、工業局、中小企業處、民用航空局、中央氣象局、觀光局及所屬、運輸研究所、公路總局及所屬、僑務委員會、農業委員會、特有生物研究保育中心、漁業署及所屬、環境保護署、環境檢驗所、環境保護人員訓練所、海岸巡防署主管改以其他項目刪減替代，科目自行調整。</p> <p>6.對國內團體之捐助與政府機關間之補助：除法律義務支出、中央研究院、警政署及所屬、外交部、教育部主管、法務部主管、中小企業處、漁業署捐助各級漁會辦理臺灣地區各漁業通訊電臺營運輔導、衛生福利部財團法人國家衛生研究院發展計畫、社會救助業務、保護服務業務、健全醫療衛生體系、醫事人力培育與訓練之捐助、健全緊急醫療照護網絡、食品藥物管理署科技發展工作、食品業務及藥粧業務、中央健康保險署、社會及家庭署長照服務量能提升計畫、推動身心障礙者福利服務、文化部主管、科技部對國家災害防救科技中心、財團法人國家實驗研究院與國家同步輻射研究中心之捐助不刪；經濟部科技預算、工業局工業技術升級輔導計畫、智慧財產局統刪 1% 外，其餘統刪 3%，其中行政院、內政部、消防署及所屬、移民署、財政部、交通部、觀光局及所屬、公路總局及所屬、核能研究所、農業委員會、水土保持局、農糧署及所屬、衛生福利部、疾病管制署、環境保護署、新竹科學工業園區管理局及所屬改以其他項目刪減替代，科目自行調整。</p> <p>7.對地方政府之補助：除法律義務支出、一般性補助款、教育部主管、法務部主管、衛生福利部長照服務量能提升計畫、社會救助業務、健全緊急醫療照護網絡、食品藥物管理署科技發展工作、食品業務及藥粧業務、中央健康保險署、社會及家庭署長照服務量能提升計畫、推動身心障礙者福利服務、文化部主管不刪外，其餘統刪 4%，其中內政部、營建署及所屬、消防署及所屬、移民署、公路總局及所屬、動植物防疫檢疫局及所屬、衛生福利部改以其他項目刪減替代，科目自行調整。</p> <p>8.空中勤務總隊「飛機維護 5 年中程計畫」經費減列 7,120 萬元，科目自行調整。</p> <p>9.賦稅署「地方政府遺產及贈與稅款短少補助」減列 8 億 8,122 萬 7,000 元，科目自行調整。</p>	

國立臺灣史前文化博物館

立法院審議中央政府總預算案所提決議、附帶決議及注意辦理事項辦理情形報告表
中華民國 105 年度

決議、附帶決議及注意事項		辦理情形
項次	內容	
(三)	<p>105 年度中央政府總預算案中各機關委辦費共編列 342 億 7,130 萬 9,000 元，較 104 年度法定預算數 289 億餘元及 103 年度決算數 269 億餘元，分別增加 18.37% 及 27.27%，更較 5 年前 100 年度決算數 222 億餘元增加逾 54%，部分機關委辦費占業務費比例甚至超過 50%，且有高達近 98% 者，儼然成為「發包中心」。</p> <p>行政院組織改造基礎法案陸續於 99 年 1 月及 100 年 4 月間完成立法，並於 101 年度起啟動組改；惟 105 年度各公務機關預算員額達 13 萬 3,594 人，較 99 年度增加 1,117 人，政府公務人力並未隨委辦預算之成長而有所降低，人員運用效率明顯不彰。查中央政府機關總員額法及管理辦法中訂有「各機關應定期評鑑所屬人力之工作狀況」、「員額總數之合理性」等，爰要求行政院除應責成所屬相關機關確實落實定期評鑑工作外，並應全面檢討各機關員額與委外業務等人力資源運用、配置之妥適性，於六個月內向立法院提出詳盡之改善報告。</p>	依決議事項辦理。
(六)	105 年度中央政府總預算歲出預算，除訂有契約者依契約所定進度、時程給付外，原則上均應按月依比例分配辦理。	依決議事項辦理。
(二十五)	科技部科發基金中來自 4G 頻譜標售之權利金收入，分 3 年編列政府有關部會之年度預算中，104 年度係編列於科發基金中，105 年度金額 3 億元則編列於文化部之文化經費項目下，影響文化經費資源之有效配置，行政院應於 106 年度採外加方式處理，才不致排擠文化經費資源，另 105 年度內文化部提報之計畫，行政院須優先挹注經費。	依決議事項辦理。
(二十七)	文化部所轄之博物場館係具有文化藝文和社會教育之功能，文化部應督促所屬博物場館確實依據博物館法之規定，給予在學學生票價之優惠規定，其已取消優惠規定者，應立即恢復依法應享有之優惠服務。	依決議事項辦理。

國立臺灣史前文化博物館
立法院審議中央政府總預算案所提決議、附帶決議及注意辦理事項辦理情形報告表
中華民國 105 年度