

21-8

中華民國 112 年度

中 央 政 府 總 預 算



國立臺灣史前文化博物館單位預算

國立臺灣史前文化博物館 編

國立臺灣史前文化博物館

單位預算目次

中華民國 112 年度

壹、總說明

一、預算總說明.....	1-20
--------------	------

貳、主要表

一、歲入來源別預算表.....	21-22
二、歲出機關別預算表.....	23-24

參、附屬表

一、歲入項目說明提要表.....	25-31
二、歲出計畫提要及分支計畫概況表	
(一) 一般行政.....	32-33
(二) 館務業務活動.....	34-41
(三) 第一預備金.....	42
三、各項費用彙計表.....	44-45
四、歲出一級用途別科目分析表.....	46-47
五、資本支出分析表.....	48-49
六、人事費彙計表.....	50
七、預算員額明細表.....	52-53
八、公務車輛明細表.....	54
九、現有辦公房舍明細表.....	56-57
十、捐助經費分析表.....	58-59
十一、派員出國計畫預算總表.....	60
十二、派員出國計畫預算類別表—考察、視察、訪問.....	62-63
十三、派員出國計畫預算類別表—開會、談判.....	64-65
十四、派員赴大陸計畫預算類別表.....	66-67
十五、歲出按職能及經濟性綜合分類表.....	68-73
十六、媒體政策及業務宣導費彙計表.....	74
十七、立法院審議中央政府總預算案所提決議、附帶決議及注意辦理 事項辦理情形報告表.....	75-87

預算總說明

國立臺灣史前文化博物館

預算總說明

中華民國 112 年度

一、現行法定職掌

為詮釋臺灣史前文化，從事臺灣與周邊地區考古、原住民、南島語族之研究、典藏、展示及教育推廣業務，特設國立臺灣史前文化博物館，本館組織係依據行政院民國 90 年 6 月 8 日臺 90 教字第 017643 號函核定，教育部 90 年 7 月 4 日臺參字第 90083149 號令發布，並奉教育部 91 年 3 月 6 日臺社字第 91022204 號函核定 90 年 7 月 6 日正式成立（91 年 8 月 17 日正式開館）。

本館配合中央政府組織改造，於民國 101 年 5 月 20 日改隸文化部，組織法奉 總統 100 年 6 月 29 日華總一義字第 10000135201 號令公布，本處務規程及編制表並經前行政院文化建設委員會 100 年 10 月 31 日文人字第 10020278801 號令訂定發布及經考試院 101 年 6 月 12 日考臺組貳一字第 10100049501 號函備查。

因應新成立派出單位「南科館管理中心」之需要，本館處務規程及編制表經文化部 107 年 08 月 27 日文人字第 10730233322 號令修正發布及經考試院 107 年 09 月 11 日考授銓法四字第 1074638218 號函核備。

（一）機關主要職掌

1. 臺灣與周邊地區史前文化、原住民與南島語族相關之研究、典藏、遺址現地保存及學術交流合作之推動。
2. 臺灣與周邊地區史前文化、原住民與南島語族相關之展示、教育推廣及出版。
3. 館務規劃、館區興建營運、各項公共設施建設與維護、景觀規劃之統籌及管理。
4. 委外業務監督、公共服務、志工組訓、票務管理及社教、藝文活動之企劃執行。
5. 其他有關臺灣史前文化事項。

（二）內部分層業務

本館編制員額 63 人，含館長、副館長、組長 3 人、中心主任 1 人、秘書兼主任 1 人、主任 2 人、職員 51 人，另技工工友 3 人。預算員額 60 人（含職員 57 人、技工工友 3 人），本館設下列組、室、中心，分別掌理下列事項：

1. 研究典藏組：

- （1）臺灣與周邊地區史前文化、原住民、南島語族相關文物資料之研究、採集整理、典藏管理及出版。
- （2）國內外博物館、學校、團體之學術交流合作。
- （3）典藏管理系統規劃與藏品之徵集、入藏、登錄及維護。
- （4）標本文物之鑑定、分析、保存、修復、數位化作業及諮詢服務。
- （5）專業圖書、期刊之徵集、典藏及服務。
- （6）考古遺址調查及發掘等相關業務之執行。
- （7）考古學、民族學、人類學科技計畫之規劃及執行。
- （8）其他有關研究典藏事項。

2. 展示教育組：

國立臺灣史前文化博物館

預算總說明

中華民國 112 年度

- (1) 臺灣與周邊地區史前文化、原住民、南島語族文物展示計畫之擬訂及推動。
 - (2) 展示規劃製作與展場設施之維護及管理。
 - (3) 教育資源服務管理與推廣活動之研擬、規劃及執行。
 - (4) 票務、導覽解說、觀眾服務之規劃及執行。
 - (5) 國會聯絡、媒體公關事務與文創行銷之規劃及執行。
 - (6) 志工服務人力資源之開發、運用及發展。
 - (7) 其他有關展示教育事項。
3. 遺址發展組：
- (1) 臺灣東部考古遺址現地保存研究及發展。
 - (2) 卑南考古遺址調查、發掘及監管保護。
 - (3) 卑南考古遺址現地保存、展示之執行及管理。
 - (4) 卑南考古遺址自然地景變遷之調查分析。
 - (5) 卑南考古遺址環境生態教育之規劃及執行。
 - (6) 卑南遺址公園展場管理及設施維護。
 - (7) 其他有關遺址發展事項。
4. 南科館管理中心：
- (1) 臺灣西南地區考古遺址出土文化資產之研究、採集整理、典藏管理及出版。
 - (2) 南科館展示製作與展場設施之維護及管理。
 - (3) 南科館考古教育資源服務及推廣活動之執行。
 - (4) 南科館票務、導覽解說、觀眾服務之執行。
 - (5) 南科館社區資源研究、園區文創行銷及活化利用。
 - (6) 其他有關南科館事項。
5. 秘書室：
- (1) 本館中長程計畫、年度施政計畫、先期作業與重要會議決議事項之追蹤、管制、考核及評估。
 - (2) 工友（含技工、駕駛）之管理。
 - (3) 文書、檔案、印信、出納、庶務、採購、財產管理及法制。
 - (4) 數位資訊服務升級業務及管理。
 - (5) 不屬其他各組、室、中心事項。
6. 人事室：掌理本館人事事項。
7. 主計室：掌理本館歲計、會計及統計事項。

國立臺灣史前文化博物館

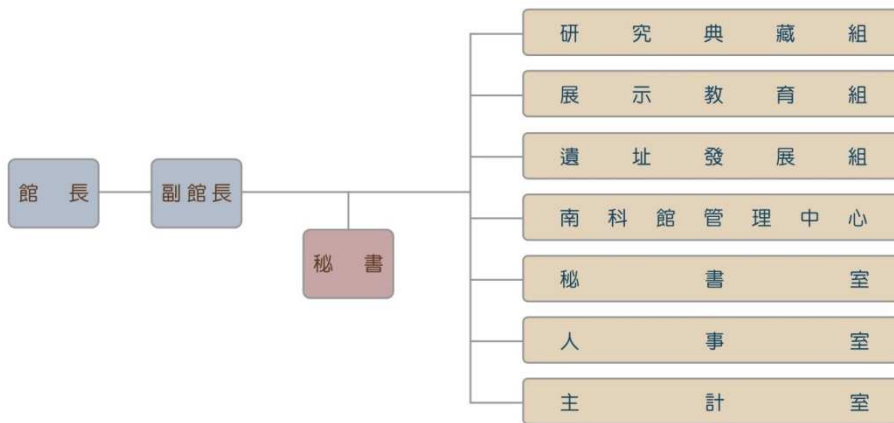
預算總說明

中華民國 112 年度

(三) 組織系統圖及預算員額說明表

1. 組織系統圖

國立臺灣史前文化博物館組織系統表



2. 預算員額說明表

111、112 年預算員額比較表

類別	112 年預算員額	111 年預算員額	111 年及 112 年預算員額比較增減
職員	57	57	0
技工	1	1	0
工友	2	3	-1
合計	60	61	-1

國立臺灣史前文化博物館

預算總說明

中華民國 112 年度

二、112 年度施政目標與重點

國立臺灣史前文化博物館於民國 91 年 8 月 17 日正式開館。為使本館能達成其建館宗旨，並發揮預期功能和效益，爰提出整體施政願景、中程施政計畫之策略目標。

本館依據行政院 112 年度施政方針，配合中程施政計畫及核定預算額度，並針對當前社經情勢變化及本館未來發展需要，編定 112 年度施政計畫，其目標與重點如次：

(一) 年度施政目標

本館建築設施完善，是第一座完全以考古學和人類學為範疇的國家級博物館，更是第一座包含博物館、遺址現場、休閒和自然生態公園的博物館。因此，本館的整體施政願景就是要以學術和文化為基礎，呈現臺灣本土的多元族群和文化，並和國際接軌的國際級博物館。

1. 中程施政計畫之策略目標

- (1) 完善維護文物典藏，加強保存和宣揚文化遺產。
- (2) 提升學術研究品質，促進國際學術交流。
- (3) 充實展示內容，推廣多元文化教育。
- (4) 配合地方旅遊產業發展，提昇觀光品質。
- (5) 積極服務社區，增進社區文化特色。
- (6) 繼續提升行政效率和增強服務品質。

2. 本館配合中程施政計畫、當前社會狀況及本館業務發展之需要，編定 112 年度施政計畫，其重點目標如次：

- (1) 繼續執行文物標本入藏及典藏數位化，加強宣導和維護文化資產。
- (2) 提升研究品質，加強學術交流與出版，提升本館在國內及國際上的學術地位。
- (3) 策劃史前文化、原住民、南島文化等主題特展暨教育推廣活動，強化展示與教育功能。
- (4) 加強與地方文化館、學校等在地組織團體之合作，共同保存與傳承原住民傳統技藝。
- (5) 運用博物館專業與資源，加強與原住民部落之交流互動，深化地方知識、文化史料之研究與運用。
- (6) 結合社區資源與地方特色，規劃多元文化活動，提昇社會大眾參與，促進友善平權。
- (7) 加強行銷推廣，促進地方觀光和文化產業之發展。
- (8) 持續提昇為民服務品質和效率
- (9) 推動南科館管理中心展場設施維護及營運等相關事宜。
- (10) 保存及推廣卑南考古遺址文化資產，推動環境生態教育，建構原住民族文化教育場域。
- (11) 執行「世界南島文化在臺灣」研發計畫，充實南島文化研究知識及推動文化交流。
- (12) 執行「博物館智慧升級示範計畫」，發展適應未來趨勢且能帶動整體永續發展的智慧博物館。

國立臺灣史前文化博物館

預算總說明

中華民國 112 年度

(二)112 年度重要施政計畫

工作計畫名稱	重要計畫項目	實施內容
館務業務活動	一 展示推廣教育活動業務	<ol style="list-style-type: none"> 1. 進行常設展廳內容與設備維運。 2. 辦理主題特展暨教育推廣活動。 3. 運用專業與資源，與國內外各單位團體進行專業交流與合作。 4. 促進友善平權，推動多元文化，提昇社會參與。 5. 本館場地設施暨各項資源之推廣利用。
	二 南科館—基本行政工作維持	<ol style="list-style-type: none"> 1. 南科考古館典藏人骨暨文物整飭及研究。 2. 辦理南科考古館教育推廣活動。 3. 策辦特展、維護常設展示內容。 4. 加強南科考古館行銷推廣。 5. 在地社群合作連結。
	三 考古與史前文物之規劃研究及典藏業務	<ol style="list-style-type: none"> 1. 考古學及民族學標本整飭。 2. 考古學及民族學專業審查制度。 3. 辦理學術研討會。 4. 考古遺址調查。 5. 出版學術性圖書、知識性圖書刊物。 6. 進行文物 3D 數位典藏作業
	四 卑南遺址公園—基本行政工作維持	<ol style="list-style-type: none"> 1. 舉辦特展。 2. 辦理卑南考古遺址教育推廣活動。 3. 開放場地與社區、地方單位互動或合作辦理活動。 4. 提昇卑南遺址公園展示場服務品質及效率。
	五 工務機電管理業務	<ol style="list-style-type: none"> 1. 本館機電設施管理維護。 2. 本館景觀花園管理維護。 3. 本館消防編組演練與消防安全設備檢修申報。

國立臺灣史前文化博物館

預算總說明

中華民國 112 年度

工作計畫名稱	重要計畫項目	實施內容
	六 公共服務活動之規劃及推動業務	1. 提昇本館服務品質及效率。 2. 各項活動媒體推廣暨社會服務。 3. 加強行銷推廣，以增加本館參觀人數。
	七 世界南島文化在臺灣研發計畫	1. 南島文化（臺灣、島嶼東南亞、太平洋）田野資料整備、物件徵集（含多媒體影音資料授權使用）。 2. 邀請國內外專家學者、與文化教育、復振、培力相關之學校、社群或組織共同辦理工作坊、研討會、座談會、參訪等交流活動。 3. 世界南島研究相關田野調查、民族誌資料、專書等出版。 4. 史前南島文物數位化作業、文物數位修復與 3D 逆向輸出等。
	八 博物館智慧升級示範計畫	1. 智慧管理： (1) 完成示範場館之智慧環控設置裝置。 (2) 完成數據彙整分析平臺，並落實於管理面向。 (3) 進行智慧庫房階段性成果擴充評估。 2. 研究修復： (1) 完成主題研究階段成果 1 案。 (2) 完成主題研究實驗樣本分析，並開放科學數據。 (3) 進行重要典藏品檢測作業。 (4) 完成 3D 掃描（包含文物與環境）。 (5) 開放 3D 掃描技術與成果。 3. 多元傳承： (1) 完成數位線上策展。 (2) 運用科技，推出多元創新服務。 (3) 完成「滄海桑田話南瀛」特展。

國立臺灣史前文化博物館

預算總說明

中華民國 112 年度

三、以前年度計畫實施成果概述

(一)前 (110) 年度計畫實施成果概述

工作計畫	實施概況	實施成果
館務業務活動 一、展示推廣教育活動業務	<p>(一)舉辦特展。</p> <p>(二)辦理本館教育推廣活動。</p> <p>(三)結合社區與館方資源，關懷原住民、新移民與社福團體等。</p> <p>(四)開放場地與地方單位互動或合作辦理活動。</p>	<p>1. 線上特展 Pakiqecan(結界)：原住民對應瘟疫的方式 (110/8/14 上線)。</p> <p>2. 館外展覽-繁花似錦·人情之美：東亞族群織品展(110/1/9-2/21，佛陀紀念館本館二樓第三展廳)。</p> <p>3. 館外展覽-考古·卑南、漫畫·卑南、直擊！史前館後台(110/12/1-111/4/30·桃園機場)。</p> <p>1. 辦理環境教育活動 15 場次、環境教育人員培力課程 3 場次及新展廳環境教育課程活動 1 場次。</p> <p>2. 常設展更新共讀講堂、專題演講 9 場次。</p> <p>3. 古代陶器工作坊-磨光灰黑小陶瓶、食·器生活研習活動 2 場次。</p> <p>4. 故宮與史前館「原住民教育資源開發」館際合作案—本館於花蓮港口國小舉辦「記憶島嶼」教案活動 3 場次。</p> <p>1. 辦理 110 年新住民文化手工藝培訓班暨推廣教學活動計 13 場次。(與臺東縣外籍配偶協會及臺東縣家庭教育中心合辦)。</p> <p>2. 多元文化月：文化*美食*體驗、支持與強化多元型態家庭女性教育推廣活動 4 場次。</p> <p>1. 串聯社區深入村(里)鄰家庭教育服務試辦計畫「悠遊史前~家庭親子共學體驗之旅」活動 4 場次。(與臺東縣家庭教育中心合辦)。</p> <p>2. 辦理 110 年度「這些地方·這些人這些事」走讀活動。</p> <p>3. 辦理博物館與社區活動：七腳川展 X 壽豐國小原民文化課程、布農織布研習及 2021 一起來做部落文史工作坊。</p> <p>4. 臺東縣國教輔導團合作辦理 12 年國教新課綱簡介及經驗分享。</p> <p>5. 文化部文化資產局-臺灣原住民族重大歷史事件紀念碑設置研究計畫諮詢會議。</p> <p>6. 與藝術家林介文共同辦理編織記憶-拆毛衣工作坊。</p> <p>7. 與台東高中館校合作《我的時尚主題系列課</p>

國立臺灣史前文化博物館

預算總說明

中華民國 112 年度

工作計畫	實施概況	實施成果
	(五)辦理向海致敬計畫。	<p>程》專題講座－穿起 Ina 的衣裳。</p> <p>8. 與文化部文化資產局合作辦理「文保·跨過界—2021 文化資產保存科學教育推廣講座」－「解構考古遺址—考古遺址與遺物的 3D 數位典藏」(臺東場次)。</p> <p>9. 與國立科學工藝博物館合作辦理教育活動教材教案開發工作坊。</p> <p>1. 跨越大洋-南島植物研究調查計畫：「南島植物專題研究」、「南島植物文獻回顧與資料蒐集」與「跨越大洋的植物」展示籌畫。</p> <p>2. 跨越大洋一萬年-教育推廣活動及展示籌備計畫：教育推廣及教具製作(2份教案、2組教具箱)、教育推廣活動 23 場次、展示籌備計畫(主題：東海岸的海洋環境與文化單元一及單元五之展示內容及文案)。</p>
二、南科館—基本行政工作維持	<p>(一)南科考古館典藏文物整飭。</p> <p>(二)提升南科考古館為民服務品質及效率，辦理預約及定時導覽服務。</p> <p>(三)辦理南科考古館教育推廣活動，藉以推廣文化保存及南科考古知識。</p> <p>(四)加強行銷推廣，經營南科考古館參觀人數。</p> <p>(五)策辦特展。</p>	<p>人骨墓葬 9 成以上均完成第一階段之整飭工作，目前進行第二階段之整飭，著重於檢視登錄、提取分類，並以無酸耗材製作保護箱盒，俾利於未來進行更細緻與專門的體質人類學領域之研究。</p> <p>1. 遊客服務滿意度平均達 89% 以上。</p> <p>2. 展示廳入場觀眾累計 88,076 人次。</p> <p>3. 預約及定時導覽服務累計 313 場。</p> <p>1. 博物館的秘室體驗：邀請新市區、善化區、安定區共 7 所國中小學童，進行博物館單日體驗活動。</p> <p>2. 史前戲劇教育推廣活動：運用南科考古館館舍空間及展示場景的情境，透過戲劇形式規劃製作戲劇教育活動及互動考古遊戲，共辦理 10 場次，約 400 人次參與活動。</p> <p>1. 參與臺南博物館節—於南紡購物中心及新營文化中心進行「博物館攤車逛大街」活動。</p> <p>2. 與臺南市政府合作於台江文化中心辦理「史前動物出遊趣」巡迴展活動。</p> <p>1. 我們活過—考古人骨遺骸暨墓葬展。</p> <p>2. 牽手平埔：臺灣南部西拉雅族、馬卡道族、大武壠族文化特展。</p>

國立臺灣史前文化博物館

預算總說明

中華民國 112 年度

工作計畫	實施概況	實施成果
<p>三、考古與史前文物之規劃研究及典藏業務</p>	<p>(一)整飭及修護捐贈或遺址出土之石器、玉器、陶器等考古標本，並推動考古學典藏品數位化工作。</p> <p>(二)辦理專業審查業務。</p> <p>(三)考古遺址調查。</p> <p>(四)出版學術性圖書、刊物。</p>	<p>1. 考古學門：整飭中華東亞古玉石文化研究會捐贈陶、石考古標本共 501 件。整飭與維護本館史前史廳常設展更新之藏品選件共 1,494 件，包含本館典藏品 734 件、研究標本 57 件、南科調借標本 172 件、待入藏標本 384 件，以及向外館所單位借出之標本 116 件，其餘則為仿製品。</p> <p>2. 民族學門：持續進行國史館第二批委託管理文物共 121 件文物整理工作。持續針對 109 年展廳下架標本共 175 件進行整理、清潔及入庫上架作業；並依本館南島常設展廳更新所需，整理相關標本共 709 件，包含館藏標本 271 件、國史館委託管理標本 69 件、新增購藏及借展等標本 369 件。</p> <p>3. 典藏品數位化工作：持續新增典藏品內涵詮釋資料，本年度完成 311 筆、典藏品影像數位化完備率已達 100%、辦理典藏品及其數位內容權利盤點總計完成 101,017 筆。</p> <p>辦理專業審查，於 110 年 10 月召開蒐藏審議委員會，由本館人員及外聘委員共同審查藏品暫行分級及管理提案事項。</p> <p>執行下多良遺址、工作地遺址、嶺頂遺址、新社遺址、舊香蘭遺址、Satokoay (舞鶴) 遺址、八仙洞遺址、白守蓮遺址、公埔遺址、高士 Saqacengalj 舊社、都蘭遺址、八桑安遺址等 12 處考古遺址調查。</p> <p>1. 出版學術刊物《南島研究學報》第七卷第一期，本期收錄 1 篇專稿、3 篇研究論文。</p> <p>2. 出版探索館延伸主題繪本《Kulumaha 回家吧！》。</p>
<p>四、卑南遺址公園—基本行政工作維持</p>	<p>(一)策辦特展。</p>	<p>1. 館藏解壓縮：典藏採集轉譯及多元應用。</p> <p>2. 卑南遺址發掘 40 週年：搶救考古檔案回顧展。</p> <p>3. 芭芭秧的普式生活：普悠瑪女性飲食文化特展。</p> <p>4. 卑南史前大聚落特展。</p> <p>5. 考古.工具.人特展。</p>

國立臺灣史前文化博物館

預算總說明

中華民國 112 年度

工作計畫	實施概況	實施成果
	<p>(二)辦理卑南遺址公園教育推廣活動。</p> <p>(三)開放場域與社區、地方單位互動或合作辦理活動。</p> <p>(四)卑南遺址公園展示導覽解說及公共服務品質與效率之提昇。</p>	<p>1. 辦理「專題演講:那一年我們在遺址上」、「重疊現-藍曬老照片」、「一日監管員-遺址巡查互助隊」、「針真史前-文物針筆畫」、「風暴之子故事情境體驗親子版」等活動，計 19 場次，共 831 人次參與。</p> <p>2. 辦理「FUN 手作」、「國定遺址推廣教育活動」等讓親子觀眾以「自導式」方式學習，啟發學習動機之實際功能。計辦理 236 場次，共 1,438 人次參與。</p> <p>3. 為讓一般團體、學校、公務機關有親臨史前現場的感覺，規劃 10 種以上 DIY 體驗活動，如：卑南玉飾 DIY、文物彩繪、拓印樹葉手提袋、月桃編織、天然手工皂等活動，共辦理 25 場預約 DIY 體驗活動，總計 963 人次參與。</p> <p>4. 規劃 7 套供學校及機關團體預約遺址環境教育課程如：尋找國家寶藏、穿越時空話卑南、新角度看世界、考古小尖兵等，計辦理 26 場次，共 712 人次參與。</p> <p>臺東縣環境教育地方特色活動-生態地圖工作坊、普悠瑪部落 110 年年祭活動計辦理 2 場次，共 1,540 人次參與。</p> <p>1. 整體服務滿意度 98.2%。 2. 展示廳入場觀眾累計 39,426 人。 3. 預約及定時、臨時導覽服累計 747 場。</p>
<p>五、工務機電管理業務</p>	<p>(一)本館機電設施檢查、高低壓設備檢測及室內空氣品質巡檢。</p>	<p>1. 營運設施之維護,全年檢查 12 次： (1) 發電機保養及測試：每月均實施無載測試，全年實施有載測試二次；每年更換空氣濾清器、機油，軸承定期潤滑。 (2) 電氣設備高低壓檢測：全年共實施兩次，並完成申報。 (3) 電梯設備：全館 8 台電梯(含電扶梯)每月定期保養、每年實施安檢及零件更換；客梯更換液壓油 2 台。 (4) 污水處理槽：25T、50T 及 100T 污水處理槽每年實施設備檢修及汙泥清理並辦理水質檢測。 (5) 露天設備：路燈、噴灌、排水設備每季檢查保養一次，每年除鏽油漆一次。</p>

國立臺灣史前文化博物館

預算總說明

中華民國 112 年度

工作計畫	實施概況	實施成果
	<p>(二)本館景觀花園維護管理。</p> <p>(三)本館消防編組演練與消防安全設備檢修申報。</p>	<p>2. 空調設備：定期辦理空調主機及輔助設備檢修及年度大保養 1 次。</p> <p>植栽與景觀設施共計檢查 12 次。</p> <p>1. 因新冠疫情影響，110 上半年度暫停實施，110 下半年度辦理 1 場自衛消防編組演練（110/10/20），參加人員含正式人員、臨時人員、志工及委外廠商駐館人員，合計 50 人次。</p> <p>2. 安全設備檢修與申報 1 次，實施消防演練 1 次，滅火設備定期檢查及更換粉末藥劑。</p>
六、公共服務活動之規劃及推動業務	<p>(一)加強公共服務與行銷推廣，提升服務品質與效益。</p> <p>(二)回應多元觀眾需求，提供友善服務。</p>	<p>異業合作行銷推廣專案：</p> <p>(1) 與教育電台合作錄製「走讀博物館節目」，共計錄製 10 回節目播出。</p> <p>(2) 與博物館聯盟、愛臺灣博物館卡、聯邦銀行信用卡等進行票務合作，共同推廣博物館。</p> <p>配合相關展示更新進行展示更新導覽解說培訓 18 場次與志工分享課程 6 場次，藉以提升導覽服務品質。</p>
七、執行「世界南島文化在臺灣」研發計畫	<p>(一)執行世界南島文化田野調查計畫，收集古南島或近現代南島文化資料，並與南島語族區域國家進行交流。</p> <p>(二)古南島或當代南島展示建置。</p>	<p>1. 參與夏威夷大學、比夏博物館、卡美哈美哈學校、波里尼西亞航海學校合辦之太平洋團結高峰會。</p> <p>2. 與卡美哈美哈學校共同辦理「跨越大洋一萬年：夏威夷與台灣的海洋文化教育」跨國線上交流論壇。</p> <p>3. 申請太平洋南島船團旗幟授權，製作展品於本館南島常設展廳使用。</p> <p>完成夏威夷比夏博物館戰神雕像 Kū 借展、夏威夷 Nā KamKai 航海地圖教學用具購藏、印尼在台移工組成之 Singo Barong Taiwan 舞團獅舞面具購藏、阿美族藝術家希巨·蘇飛《翅膀帶我回家》作品購藏、雅美（達悟）族藝術家飛魚《謊言·罐頭》作品購藏、國史館總統副總統文物委託管理第三梯次（48 項）移藏作業及文物詮釋資料等。</p>

國立臺灣史前文化博物館

預算總說明

中華民國 112 年度

工作計畫	實施概況	實施成果
	<p>(三)進行古南島與當代南島文物 3D 掃描。</p> <p>(四)進行文物 3D 數位模型編修。</p> <p>(五)進行古南島文物逆向輸出。</p> <p>(六)撰寫南島文物詮釋資料。</p>	<p>完成古南島與當代南島文物 3D 掃描 80 件。</p> <p>完成文物 3D 數位模型編修 20 件。</p> <p>完成古南島文物逆向輸出 50 件。</p> <p>完成南島廳展示之館藏文物 290 件、國史館託管文物資料撰寫 69 件。</p>
八、博物館智慧升級示範計畫	<p>(一)建置智慧環境監控系統及消防監控系統。</p> <p>(二)建置視訊會議系統，以及整合性無線網路系統，提供完善之使用者認證介面、優化網路品質及數據蒐集分析系統。</p> <p>(三)既有典藏庫擴充溫溼度自動數位監測、環境影像監測。</p> <p>(四)建置考古學實驗室基本設備。</p> <p>(五)開發 3D 監測系統。</p> <p>(六)3D 掃描文物與環境。</p>	<p>1. 已完成建置智慧監控系統 1 式，其中包含人流計數系統、車牌辨識系統、溫度偵測系統、監視中控系統(管理平台)及網路監視錄影。</p> <p>2. 已完成建置空調監控及巡檢系統 1 式，其中包含空調主機監控系統、儲冰槽監控系統、空調箱監控系統、典藏庫監控系統、冷卻水塔監控系統、巡檢系統。</p> <p>完成康樂本館、卑南遺址公園及南科考古館三地之遠距會議系統，以及完成整合性無線網路系統，提供完善之使用者認證介面、優化網路品質及數據蒐集分析系統。</p> <p>已完成建置既有典藏櫃微環境控制系統、典藏庫環境監控設備、溫溼度監控設備。</p> <p>已完成實驗室空間局部裝修工程，並採購實驗室設備。</p> <p>已完成開發 3D 監測系統一式。</p> <p>已完成文物 3D 掃描 70 件及環境 3D 掃描 10 件。</p>

國立臺灣史前文化博物館

預算總說明

中華民國 112 年度

工作計畫	實施概況	實施成果
	<p>(七)建置公開(眾)的考古筆記本數位平台。</p> <p>(八)科技藝術創作。</p> <p>(九)岩芯鑽探、沉積物岩象分析、碳樣定年、古環境分析與重建。</p>	<p>公開(眾)的考古筆記本數位平台已完成初始階段版面、視覺設計及資料庫建置，於規劃階段納入策展、資源公開及數位學習等面向，採跨年度規劃以利整體執行更為完善。</p> <p>完成以「南科考古館的行動密室」為主題的數位互動教具箱，其中包含一式二組教具箱、分齡設計之課程學習單及分齡課程教材包；完成環景展示空間投影設計改善作業。</p> <ol style="list-style-type: none"> 1. 完成 400 公尺岩芯鑽探、100 件沉積物薄片製作、37 件定年分析。 2. 達成南科台南園區及鄰近地區之古環境重建。

國立臺灣史前文化博物館

預算總說明

中華民國 112 年度

(二)上年度已過期間(111年1月1日至6月30日止)計畫實施成果概述

工作計畫	實施概況	實施成果
<p>館務業務活動</p> <p>一、展示推廣教育活動業務</p>	<p>(一)舉辦特展。</p> <p>(二)辦理本館教育推廣活動。</p> <p>(三)開放場地與地方單位互動或合作辦理活動。</p> <p>(四)提供新移民團體教育活動服務。</p>	<p>1. 南島新「視」界：第 10 屆原住民青年藝術節暨臺東區高中職原住民教育成果展。</p> <p>2. 我們/WOMEN 的歷史之前與之後特展。</p> <p>3. 「這個 NEW 博物館」特展。</p> <p>1. 辦理環境教育活動 9 場次，計 191 人次。</p> <p>2. 性別向前走系列活動 3 場次，計 79 人次。</p> <p>3. 展廳邀訪活動及教育訓練 4 場次，計 133 人次。</p> <p>1. 辦理「Marekacevucevungi 我們大家一起來：2022 一起來做部落文史工作坊」第一、第二階段共 2 場次，計 67 人次。</p> <p>2. 《Kulumaha 回家吧！》走讀新書發表會暨延平鄉音樂季行動書市活動 Zaku Tutangus 我來領唱：2022 布農原森音樂祭，計 300 人次。</p> <p>與臺東縣外籍配偶協會及臺東縣家庭教育中心合辦新住民文化手工藝培訓班課程 1 場次，計 13 人次。</p>
<p>二、南科館—基本政 工作維持</p>	<p>(一)舉辦特展。</p> <p>(二)辦理南科考古館教育推廣活動。</p> <p>(三)南科考古館典藏文物整飭。</p>	<p>「遺址前彎身·當代後凝視—在南科遺址上現考現學」特展。</p> <p>辦理「闖入南科_悠遊遺址闖關活動」、「蔦松家元宵 DIY 造型湯圓」、「考現學特展系列活動-聲音地圖」、「考現學特展系列活動-兒童藝術創作工作坊」、「葉鞘食器工作坊(線上辦理)」、「第一浪潮特展前導活動:構樹皮敲打趣」等活動，共計 8 場次，計 434 人參與。</p> <p>1. 典藏文物整飭： 針對已搬遷入館的文物進行整飭，包括資料登錄、修復、包裝、攝影及數位圖像編輯；目前已完成之整飭項目包括：陶整器 34 件、貝器 707 件、骨角器 132 件，共計 873 件。</p> <p>2. 人骨集合式典藏整飭： 人骨墓葬完成 6 具整飭研究並移入人骨典藏庫進行典藏</p> <p>(1) 台斗坑遺址：M1-M3 皆已完成初步清理。</p>

國立臺灣史前文化博物館

預算總說明

中華民國 112 年度

工作計畫	實施概況	實施成果
	<p>(四)提昇南科考古館展示場服務品質與效率。</p> <p>(五)進行異業結盟並辦理各類型活動，藉以推廣考古知識及增加南科考古館參觀人次。</p>	<p>(2) 三寶埤四遺址：J14B3 與 K17B5 分別於 111/3/2 與 111/4/29 完成清理與重建。自 109 年至 111 年 5 月已完成 12 具 S 級、1 具 A 級與 2 具 B 級。</p> <p>(3) 道爺南遺址：F28B1 於 111/6/28 完成清理與重建。</p> <p>(4) 南關里東遺址：E6B1 於 111/6/29 開始，刻正清理中。</p> <p>1. 遊客服務滿意度平均達 80%以上。 2. 展示廳入場觀眾 24,600 人次。 3. 預約及定時導覽服務 97 場次。</p> <p>與願景橋行銷顧問有限公司合作「2022 台灣好行-菱波官田線」套票優惠：提供搭乘台灣好行-菱波官田線消費者出示效期內票券至南科考古館購票，可享全票 60 元優惠價，並贈送文創小禮一份。</p>
<p>三、考古與史前文物之規劃研究及典藏業務</p>	<p>(一)整飭及修護捐贈或遺址出土之石器、玉器、陶器等考古標本，並推動考古學典藏品數位化工作。</p> <p>(二)執行「完備典藏圖像及資料計畫」典藏品數位拍攝、藏品內涵詮釋資料，並更新典藏品數位內容。</p>	<p>1. 考古學暨自然史學門：整飭與測量登錄待入藏捐贈陶、石考古標本共 1,023 件、澎湖採集標本 173 件，以及整飭花蓮考古館借展文物 28 件。</p> <p>2. 民族學門： (1) 國史館文物整飭 30 件。 (2) 典藏品借出、歸還整理工作 4 件。 (3) 整理太麻里陳利友妹女士寄藏文物 8 件。 (4) 整理本館「第一浪潮特展」展示物件 56 件。 (5) 整理「台灣原住民時裝藝術展覽購藏計畫」所購置之文物 21 件。</p> <p>3. 國典典藏庫進行八仙洞遺址與漢本遺址文物整飭前置作業，下半年賡續辦理入藏作業。</p> <p>4. 針對館藏文物進行 3D 數位典藏作業已完成 30 件。</p> <p>持續增益本館典藏品數位內容整備，111 年度將擴增考古學陶器類典藏品內涵詮釋資料 250 筆。典藏品影像數位化完備率已達 100%，典藏品及其數位內容權利盤點已完成累計數量為 130,317 筆。</p>

國立臺灣史前文化博物館

預算總說明

中華民國 112 年度

工作計畫	實施概況	實施成果
	<p>(三)整飭展示更新用及新增標本。</p> <p>(四)辦理考古學及民族學專業審查制度，召開典藏品審議委員會。</p> <p>(五)辦理國際研討會。</p> <p>(六)針對東部史前遺址進行調查。</p> <p>(七)出版學術性圖書、刊物。</p>	<p>1. 考古學暨自然史學門：持續整飭與清點展示更新之標本與相關資訊，並協助上架固定作業，目前史前史廳展示更新共計 1,489 件考古展品。</p> <p>2. 民族學門：整理展示更新用之館藏標本共 415 件，包含館藏標本 212 件、國史館標本 59 件及新增購藏及借展標本 144 件。</p> <p>設立蒐藏審議委員會辦理專業審查業務，由本館人員及外聘委員共同審查藏品蒐集、入藏、分級及管理，預計下半年第三季召開。</p> <p>參與太平洋聯盟（‘Aha Moananuiākea Pacific Consortium）於 6/9 舉辦之第二屆太平洋高峰會（主題：The 2nd Annual HO‘OKELE HONUA Pacific Unity Virtual Summit 2022）。</p> <p>執行新村第二遺址、膽曼遺址、和平遺址、白守蓮遺址、三仙遺址、麒麟遺址、蘭嶼 15 處遺址、麻竹嶺遺址、長光遺址、八仙洞遺址等共計 24 處。</p> <p>1. 辦理學術期刊《南島研究學報》第七卷第 2 期收稿及編輯審查作業。</p> <p>2. 辦理重新開館專刊（書名暫訂）收稿及編輯審查作業。</p>
<p>四、卑南遺址公園—基本行政工作維持</p>	<p>(一)舉辦特展。</p> <p>(二)辦理卑南考古遺址推廣教育。</p>	<p>辦理「卑南史前大聚落」、「考古·工具·人 ft. 辛卡米克」、「南島新視界」等 3 檔特展。</p> <p>1. 辦理「專題演講：你所不知道的卑南遺址」、「專題演講：卑南文化人吃什麼?」、「千面美人：植萃洗髮餅」、「苧麻布農系系織女路」等考古及環境教育課程活動，共 4 場次，計 117 人次參與。</p> <p>2. 辦理「FUN 手作」、「國定遺址推廣教育活動」、「卑南史前大聚落-Q 版屁貓家屋」、「考古工具人-屁貓考古工具彩繪」等讓學員啟發學習動機之實際功能，共 17 場次，計 557 人次參與。</p>

國立臺灣史前文化博物館

預算總說明

中華民國 112 年度

工作計畫	實施概況	實施成果
	<p>(三)開放卑南遺址公園場地與社區、地方單位互動或合作辦理活動。</p> <p>(四)提昇卑南遺址公園展示場服務品質與效率。</p>	<p>3. 為讓一般團體、學校、公務機關有親臨史前現場的感覺，規劃 10 種以上 DIY 體驗活動，如：「卑南玉飾 DIY」、「文物彩繪」、「拓印樹葉手提袋」、「月桃編織」、「天然手工皂」等活動，共辦理 7 場預約 DIY 體驗活動，計 295 人次參與。</p> <p>4. 規劃 7 套供學校及機關團體預約遺址環境教育課程如：「尋找國家寶藏」、「穿越時空話卑南」、「新角度看世界」、「考古小尖兵」等，共辦理 5 場次，計 123 人次參與。</p> <p>臺東縣臺東市南王國民小學於 3/18 至 4/17 租借遊客服務中心多功能教室辦理「文化影像保存暨影像成果展」，共 600 人次參與。</p> <p>1. 遊客服務滿意度平均達 97.73% 以上。 2. 展示廳入場觀眾 22,055 人次。 3. 預約及定時導覽服務 427 場次。</p>
<p>五、工務機電管理業務</p>	<p>(一)本館機電設施管理維護。</p> <p>(二)本館景觀花園管理維護。</p> <p>(三)本館消防編組演練與消防安全設備檢修申報。</p>	<p>1. 完成營運設施之維護檢查 6 次。 2. 完成上半年度高低壓電氣設備檢測。</p> <p>1. 植栽與景觀設施採委外方式辦理，相關維護管理事項載明於契約內，每月定期檢視查驗執行情形，完成檢查 6 次。 2. 完成草花補植 525 株。</p> <p>1. 於 5/18 辦理上半年度消防編組演練 1 次，於 5/20 進一步聯合臺東縣消防局台東大隊、南王分隊、豐田分隊，辦理博物館火災搶救演習。 2. 年度消防安全設備檢修與申報展延至 7 月底前完成。 3. 完成每日日常火源自行檢查、每月防火避難設施自行檢查及每月消防安全設備自行檢查，滅火設備定期檢查及更換藥劑，完成滅火器更新 141 組。</p>

國立臺灣史前文化博物館

預算總說明

中華民國 112 年度

工作計畫	實施概況	實施成果
六、公共服務活動之規劃及推動業務	<p>(一)本館展示導覽解說及公共服務品質與效率之提昇。</p> <p>(二)各項活動媒體推廣。</p> <p>(三)進行異業結盟辦理各類型活動，藉以推廣本館展示及推廣教育活動。</p>	<p>1. 本館自 6/25 起推出特展搶先看，展示廳入場觀眾 1,288 人次。</p> <p>2. 預約及定時導覽服務累計 10 場次。</p> <p>1. 本館發布新聞稿 9 則，露出媒體包含自由時報、自由即時、中國時報、中國即時、聯合報、聯合即時、更生日報、中央社、中華日報、台灣新生報、台灣電報、民生@報、人間福報、ETtoday 新聞雲、台灣好報、風傳媒、原視新聞網、客家電視台、公共電視、TVBS、東台有線地方台、新唐人、中央廣播電台、警察廣播電臺、教育廣播電台等，露出約 160 次。</p> <p>2. 南科接受報章、雜誌、電視、廣播等媒體訪問、辦理記者會行銷宣傳，共計約 32 次。</p> <p>國立教育廣播電臺台東分台合作錄製「走讀博物館」節目單元，共同宣傳推廣博物館特展與各項推廣教育活動。</p>
七、世界南島文化在臺灣研發計畫	<p>(一)南島文化（臺灣、島嶼東南亞、大洋洲）地區田野資料與物件徵集。</p> <p>(二)邀請海外學者、船團、與文化復振相關之團體、學校等組織合作辦理工作坊、研討會、參訪等交流活動。</p>	<p>委託政治大學執行「史前館 111 年世界南島文化資料收集計畫：密克羅尼西亞—帛琉」計畫，預計於 8 月前往帛琉進行田野調查。</p> <p>1. 講座、工作坊等活動因受疫情影響使邀請海外人士來館事宜暫緩，但為配合本館重新開館系列活動，已與我太平洋邦交國在台學生連繫，規劃邀請來館參與活動事宜，另透過外交部協助建立帛琉地區文化教育組織與船團之聯繫方式。</p> <p>2. 參與太平洋聯盟舉辦之第二屆太平洋高峰會，持續建立與太平洋南島族群教育文化組織，如：夏威夷卡美哈美哈學校夥伴關係。另於 6/14 邀請瑯嶠文史工作者念吉成先生以恆春半島族群互動歷史為題進行演講。</p>

國立臺灣史前文化博物館

預算總說明

中華民國 112 年度

工作計畫	實施概況	實施成果
	<p>(三)古南島多媒體展示、文物保存恆濕系統、數位化作業、文物修復、逆向輸出等。</p>	<p>3.受疫情影響而評估無法於今年度邀請之海外對象，已規劃改與國內團體或個人合作，並配合本館南島常設展廳展示單元相關議題，執行與世界南島研究與資料徵集，合作對象如：原住民族棒球協會、達悟族航海造船工藝師等。</p> <p>4.世界南島專書出版計畫已啟動，預計以南島藝術、海洋文化以及東南亞家屋社會等三個面向進行出版。</p> <p>針對本館科學的考古學廳展示更新進行古南島多媒體素材蒐集，並規劃展示內容及硬體設施。</p>
<p>八、博物館智慧升級示範計畫</p>	<p>(一)智慧管理：</p> <ol style="list-style-type: none"> 1. 完成示範場館之智慧環控設置。 2. 完成電力監控感測設備之裝設。 3. 購置相關監測設備，提升典藏環境監測效能與維運作業。 <p>(二)研究修復：</p> <ol style="list-style-type: none"> 1. 完成考古遺物岩象分析實驗場域及設備建置。 2. 完成考古科學分析階段性實驗成果，檢測重要典藏。 3. 完成 3D 掃描（包含文物與環境）。 	<ol style="list-style-type: none"> 1. 完成網路儲存系統設備採購作業。 2. 完成「光纖通道交換器財物採購案」招標作業。 <ol style="list-style-type: none"> 1. 辦理「二線式設備更新財物採購案」，已完成驗收付款。 2. 辦理「111 年度空調監控系統改善工程」，廠商於 7/4 完成履約進行驗收作業。 <ol style="list-style-type: none"> 1. 進行典藏庫環境監測設備詢價。 2. 進行智慧典藏庫之攝影機監控工作站測試與調整。 <p>進行岩象分析設備採購標規研擬作業。</p> <p>完成 100 件考古遺物考古科學實驗成分分析檢測。</p> <p>完成 30 件文物 3D 掃描。</p>

國立臺灣史前文化博物館

預算總說明

中華民國 112 年度

工作計畫	實施概況	實施成果
	<p>(三)多元傳承：</p> <ol style="list-style-type: none"> 1. 辦理沉浸式展示。 2. 結合科技應用技術完成展示物件優化。 3. 完成鑽取岩心之定年分析作業。 4. 製作「滄海桑田話南科」繪本。 5. 辦理教育推廣活動。 	<p>針對相關技術及設備資料蒐集並進行相關設備採購。</p> <ol style="list-style-type: none"> 1. 刻正進行南科考古館兒童廳改善—軟體系統更新規劃與諮詢。 2. 「南科考古館實境解謎遊戲設計勞務採購案」於 6/29 上網公告招標。 <p>完成定年分析 11 件。</p> <p>進行「滄海桑田話南瀛」繪本招標文件研擬作業。</p> <p>完成 3 場教育推廣活動。</p>

主 要 表

國立臺灣史前文化博物館
歲入來源別預算表

中華民國 112 年度

單位：新臺幣千元

經資門併計

科 目				本年度預算數	上年度預算數	前年度決算數	本年度與 上年度比較	說 明
款	項	目 節	名稱及編號					
			合 計	13,830	12,309	6,163	1,521	
2			0400000000 罰款及賠償收入	-	-	194	-	
	205		0461700000 國立臺灣史前文化博 物館	-	-	194	-	
		1	0461700300 賠償收入	-	-	194	-	
		1	0461700301 一般賠償收入	-	-	194	-	前年度決算數係廠商違約逾期完 工等賠償收入。
3			0500000000 規費收入	12,275	11,144	4,150	1,131	
	167		0561700000 國立臺灣史前文化博 物館	12,275	11,144	4,150	1,131	
		1	0561700300 使用規費收入	12,275	11,144	4,150	1,131	
		1	0561700303 資料使用費	10	10	83	0	本年度預算數係圖像資料使用費 等收入。
		2	0561700306 場地設施使用費	12,265	11,134	4,067	1,131	本年度預算數係門票及會議廳等 場地設施出借收入。
4			0700000000 財產收入	979	589	969	390	
	216		0761700000 國立臺灣史前文化博 物館	979	589	969	390	
		1	0761700100 財產孳息	959	569	279	390	
		1	0761700102 權利金	455	5	-	450	本年度預算數係場地委外經營等 權利金收入。
		2	0761700103 租金收入	504	564	279	-60	本年度預算數係紀念品店及餐廳 等場地租金收入。
		2	0761700500 廢舊物資售價	20	20	690	0	本年度預算數係出售報廢財產及 廢舊物品等收入。
7			1200000000 其他收入	576	576	850	0	
	211		1261700000 國立臺灣史前文化博 物館	576	576	850	0	

國立臺灣史前文化博物館
歲出機關別預算表

中華民國 112 年度

單位：新臺幣千元

經資門併計

科 目				本年度 預算數	上年度 預算數	前年度 決算數	本年度與 上年度比較	說 明
款	項	目	節					
21	8		0061000000	254,789	255,973	283,577	-1,184	
			文化部主管					
	0061700000	254,789	255,973	283,577	-1,184			
	國立臺灣史前文化博物館							
5361700000	108,712	105,427	100,451	3,285				
文化支出								
1		5361700100	145,577	150,046	183,126	-4,469	1. 本年度預算數108,712千元，包括人事費76,031千元，業務費31,181千元，設備及投資793千元，獎補助費707千元。 2. 本年度預算數之內容與上年度之比較如下： (1) 人員維持費76,031千元，較上年度增列員工薪俸晉級差額及伸算調整待遇等經費3,109千元。 (2) 基本行政工作維持費32,681千元，較上年度增列年金改革節省退撫給付挹注公務人員退休撫卹基金等經費176千元。	
	一般行政							
2		5361702000	145,577	150,046	183,126	-4,469		1. 本年度預算數145,577千元，包括業務費121,716千元，設備及投資23,861千元。 2. 本年度預算數之內容與上年度之比較如下： (1) 展示推廣教育活動業務經費9,014千元，較上年度減列國外旅費等249千元。 (2) 南科館—基本行政工作維持經費58,347千元，較上年度減列辦理出土遺物搬遷及整飭等經費3,597千元。 (3) 考古與史前文物之規劃研究及典藏業務經費6,861千元，較上年度減列辦理標本整飭等經費66千元。 (4) 卑南遺址公園—基本行政工作維持經費12,977千元，較上年度減列購置辦公用品及耗材等經費4千元。
	館務業務活動							

國立臺灣史前文化博物館

歲出機關別預算表

中華民國 112 年度

單位：新臺幣千元

經資門併計

科 目				本年度 預算數	上年度 預算數	前年度 決算數	本年度與 上年度比較	說 明	
款	項	目	節						名稱及編號
		3		5361709800 第一預備金	500	500	-	0	<p>(5)工務機電管理業務經費11,708千元，較上年度減列辦理機電系統維修等經費98千元。</p> <p>(6)公共服務活動之規劃及推動業務經費5,196千元，與上年度同。</p> <p>(7)世界南島文化在臺灣研發計畫經費17,902千元，較上年度減列辦理互動展示推廣等經費1,271千元。</p> <p>(8)博物館智慧升級經費23,572千元，較上年度增列展示內容更新優化等經費816千元。</p> <p>仍照上年度預算數編列。</p>

附 屬 表

**國立臺灣史前文化博物館
歲入項目說明提要表**

中華民國112年度

單位：新臺幣千元

來源子目及細目與編號	0561700300 使用規費收入	-0561700303 -資料使用費	預算金額	10	承辦單位	展示教育組
------------	----------------------	-----------------------	------	----	------	-------

歲 入 項 目 說 明

一、項目內容 圖像資料使用費等收入。	二、法令依據 國立臺灣史前文化博物館規費收費標準。
-----------------------	------------------------------

金 額 及 說 明

款	項	目	節	名 稱	金 額	說 明
3				0500000000 規費收入	10	
	167			0561700000 國立臺灣史前文化 博物館	10	
		1		0561700300 使用規費收入	10	
			1	0561700303 資料使用費	10	圖像資料使用費等收入10千元。

國立臺灣史前文化博物館 歲入項目說明提要表

中華民國112年度

單位：新臺幣千元

來源子目及細目與編號	0561700300 使用規費收入	-0561700306 -場地設施使用費	預算金額	12,265	承辦單位	遺址發展組,展示教育組,南科館管理中心
------------	----------------------	-------------------------	------	--------	------	---------------------

歲 入 項 目 說 明

一、項目內容

1. 本館、南科考古館及卑南遺址公園展示場門票收入。
2. 會議廳舍、戶外場地及學習教室等場地設施使用費收入。

二、法令依據

國立臺灣史前文化博物館規費收費標準。

金 額 及 說 明

款	項	目	節	名 稱	金 額	說 明
3	167	1		0500000000 規費收入	12,265	
				0561700000 國立臺灣史前文化博物館	12,265	
				0561700300 使用規費收入	12,265	
				0561700306 場地設施使用費	12,265	1. 展示場門票收入11,964千元，其內容如下： (1) 南科考古館部分4,320千元，包括： <1> 全票每人80元*14,400人=1,152千元。 <2> 團體票每人60元*28,800人=1,728千元。 <3> 優待票每人50元*28,800人=1,440千元。 (2) 卑南遺址公園部分750千元，包括： <1> 全票每人30元*12,000人=360千元。 <2> 團體票每人20元*12,750人=255千元。 <3> 優待票每人15元*9,000人=135千元。 (3) 本館部分6,894千元，包括： <1> 展示廳-全票每人100元*30,800人=3,080千元。 <2> 展示廳-團體票每人80元*21,900人=1,752千元。 <3> 展示廳-優待票每人60元*25,000人=1,500千元。 <4> 展示廳-敬老票(假日)每人50元*8,000人=400千元。 <5> 探索館-學童票每人40元*3,200人=128千元。 <6> 探索館-團體票每人30元*800人=24千元。 <7> 探索館-陪同票每人20元*500人=10千元。 2. 場地設施使用費收入301千元，其內容如下： (1) 國際會議廳6,000~7,000元，計13場次。 (2) 視聽中心7,300~8,300元，計10場次。 (3) 學習教室4,400~5,400元，計10場次。 (4) 中型會議室3,700~4,700元，計3場次。

國立臺灣史前文化博物館
歲入項目說明提要表

中華民國112年度

單位：新臺幣千元

來源子目及細目與編號	0561700300 使用規費收入	-0561700306 -場地設施使用費	預算金額	12,265	承辦單位	遺址發展組,展示教育組,南科館管理中心
歲 入 項 目 說 明						
金 額 及 說 明						
款	項	目	節	名 稱	金 額	說 明
						<p>(5)南科考古館國際會議廳6,000~7,000元，計10場次。</p> <p>(6)卑南遺址公園戶外場地及教室1,500~6,000元，計5場次。</p>

**國立臺灣史前文化博物館
歲入項目說明提要表**

中華民國112年度

單位：新臺幣千元

來源子目及細目與編號	0761700100 財產孳息	-0761700102 -權利金	預算金額	455	承辦單位	展示教育組
------------	--------------------	---------------------	------	-----	------	-------

歲 入 項 目 說 明

一、項目內容

1. 本館藏品圖像及品牌授權開發文創商品權利金收入。
2. 學術活動中心(學人宿舍)委託經營管理權利金收入。

二、法令依據

國立臺灣史前文化博物館藏品圖像及品牌授權開發文創商品權利金收費作業規定。

金 額 及 說 明

款	項	目	節	名 稱	金 額	說 明
4				0700000000 財產收入	455	
	216			0761700000 國立臺灣史前文化博物館	455	
		1		0761700100 財產孳息	455	
			1	0761700102 權利金	455	1. 館藏品圖像及品牌授權開發文創商品權利金收入5千元。 2. 學術活動中心(學人宿舍)委託經營管理權利金收入，依營業額3%計算，預計450千元。

國立臺灣史前文化博物館 歲入項目說明提要表

中華民國112年度

單位：新臺幣千元

來源子目及細目與編號	0761700100 財產孳息	-0761700103 -租金收入	預算金額	504	承辦單位	展示教育組,遺址發展組,南科館管理中心
------------	--------------------	----------------------	------	-----	------	---------------------

歲 入 項 目 說 明

一、項目內容 紀念品店及餐廳委託經營管理租金收入。	二、法令依據 國有財產法。
------------------------------	------------------

金 額 及 說 明

款	項	目	節	名 稱	金 額	說 明
4				0700000000 財產收入	504	
	216			0761700000 國立臺灣史前文化博物館	504	
		1		0761700100 財產孳息	504	
			2	0761700103 租金收入	504	1. 南科考古館紀念品店及餐廳委託經營管理之租金收入每月21千元，年計252千元。 2. 卑南遺址公園餐廳委託經營管理之租金收入每月8千元，年計96千元。 3. 康樂本館紀念品店及餐廳出租經營之租金收入預計每月13千元，年計156千元。

**國立臺灣史前文化博物館
歲入項目說明提要表**

中華民國112年度

單位：新臺幣千元

來源子目及細目與編號	0761700500 廢舊物資售價	預算金額	20	承辦單位	秘書室
------------	----------------------	------	----	------	-----

歲 入 項 目 說 明

一、項目內容 出售報廢財產及廢舊物品等收入。	二、法令依據 國有財產法。
---------------------------	------------------

金 額 及 說 明

款	項	目	節	名 稱	金 額	說 明
4				0700000000 財產收入	20	
	216			0761700000 國立臺灣史前文化 博物館	20	
		2		0761700500 廢舊物資售價	20	出售報廢財產及廢舊物品等收入20千元。

**國立臺灣史前文化博物館
歲入項目說明提要表**

中華民國112年度

單位：新臺幣千元

來源子目及細目與編號	1261700200 雜項收入	-1261700210 -其他雜項收入	預算金額	576	承辦單位	展示教育組,研究典藏組,遺址發展組,南科館管理中心
歲 入 項 目 說 明						

一、項目內容

1. 推廣教育活動報名費等收入。
2. 出售出版品收入。
3. 卑南遺址公園望遠鏡等使用費收入。

二、法令依據

政府出版品管理要點。

金 額 及				說 明		
款	項	目	節	名 稱	金 額	說 明
7				1200000000 其他收入	576	
	211			1261700000 國立臺灣史前文化博物館	576	
		1		1261700200 雜項收入	576	
			1	1261700210 其他雜項收入	576	1. 推廣教育活動報名費等收入455千元。 2. 出售出版品收入105千元。 3. 卑南遺址公園望遠鏡等使用費收入16千元，每次10元*1,600次=16千元。

國立臺灣史前文化博物館
歲出計畫提要及分支計畫概況表
中華民國112年度

經資門併計

單位：新臺幣千元

工作計畫名稱及編號	5361700100 一般行政	預算金額	108,712	
計畫內容： 1. 辦理辦公房舍所需水電、通訊、清潔、保全、委外人力等行政運作。 2. 辦理公務車輛管理及辦公用器具等維護與保養。 3. 辦理文書檔案、安全防護、庶務、出納、主計及人事等一般性行政事務推行及管理。		預期成果： 1. 改善辦公環境，提高工作品質，增進效率及效能。 2. 適切支援各業務單位，加強計畫與工作順利完成。 3. 強化政府內部控制制度並有效執行。		
分支計畫及用途別科目	金額	承辦單位	說 明	
01 人員維持	76,031	人事室	預算員額60人，包括職員57人、工友2人及技工1人，依規定編列人事費76,031千元。	
1000 人事費	76,031			
1015 法定編制人員待遇	52,348			
1025 技工及工友待遇	1,280			
1030 獎金	8,617			
1035 其他給與	928			
1040 加班值班費	2,291			
1045 退休退職給付	1,210			
1050 退休離職儲金	4,863			
1055 保險	4,494			
02 基本行政工作維持	32,681	秘書室		本計畫共需經費32,681千元，其內容如下： 1. 教育訓練費100千元，係員工在職訓練、教育訓練及相關法規研討會等費用。 2. 水電費10,993千元，係公務所需使用水、電等費用。 3. 通訊費750千元，係公務所需之郵資、電話等業務聯繫費用。 4. 土地租金52千元，係環境綠美化土地租金。 5. 稅捐及規費273千元，係依法律規定應繳納之各項稅捐、規費等費用。 6. 保險費700千元，係館舍建物、辦公設備財產、公務車輛及其他公務所需保險費用。 7. 臨時人員酬金5,000千元，係協助及辦理一般行政事務、專案計畫管理、研考、採購、人事、主計業務等進用臨時人員之費用。 8. 按日按件計資酬金70千元，係聘請專家學者之出席費等費用。 9. 物品766千元： (1) 文具紙張、耗材等442千元。 (2) 公務車輛油料費124千元。 (3) 雜項辦公器具等200千元。 10. 一般事務費11,701千元： (1) 文康活動費按預算員額職員57人，技工、工友3人，臨時人員65人，每人每年2
2000 業務費	31,181			
2003 教育訓練費	100			
2006 水電費	10,993			
2009 通訊費	750			
2012 土地租金	52			
2024 稅捐及規費	273			
2027 保險費	700			
2033 臨時人員酬金	5,000			
2036 按日按件計資酬金	70			
2051 物品	766			
2054 一般事務費	11,701			
2066 車輛及辦公器具養護費	166			
2072 國內旅費	450			
2081 運費	30			
2093 特別費	130			
3000 設備及投資	793			
3030 資訊軟硬體設備費	150			
3035 雜項設備費	643			
4000 獎補助費	707			
4060 對公保軍保退撫基金之補助及挹注	683			
4085 獎勵及慰問	24			

國立臺灣史前文化博物館
歲出計畫提要及分支計畫概況表
中華民國112年度

經資門併計

單位：新臺幣千元

工作計畫名稱及編號	5361700100 一般行政	預算金額	108,712
分支計畫及用途別科目	金額	承辦單位	說 明
			<p>千元，合計250千元。</p> <p>(2)保全業務、清潔等勞務費用；印刷、環境清潔、員工協助方案及辦理事務行政工作等經費11,451千元（含辦理推展、行銷館務及館際交流等媒體政策及業務宣導經費50千元）。</p> <p>11.車輛及辦公器具養護費166千元，係公務車輛及公務用機具所需之保養、維修等費用。</p> <p>12.國內旅費450千元，係洽辦相關業務、出席會議、研討會、訓練等國內各地區所需之差旅費。</p> <p>13.運費30千元，係公物運輸等所需費用。</p> <p>14.特別費130千元，係首長特別費。</p> <p>15.資訊軟硬體設備費150千元，係公務所需各項電腦設施、週邊設備之購置及裝置等費用（資本門）。</p> <p>16.雜項設備費643千元，係公務所需事務、防護等設備之購置費用（資本門）。</p> <p>17.獎補助費707千元：</p> <p>(1)對公保軍保退撫基金之補助及挹注683千元，係編列110年度之調降退休職員退休所得後，節省退撫支出經費挹注公務人員退休撫卹基金。</p> <p>(2)獎勵及慰問24千元，係編列退休人員三節慰問金，每人每年6千元。</p>

國立臺灣史前文化博物館
歲出計畫提要及分支計畫概況表
中華民國112年度

經資門併計

單位：新臺幣千元

工作計畫名稱及編號	5361702000 館務業務活動	預算金額	145,577
-----------	-------------------	------	---------

計畫內容：

1. 辦理展場維護及活化、社教及藝文活動之規劃、研究及文宣宣傳推廣。
2. 辦理南科考古館展場維護及活化、社教及藝文活動之規劃、宣傳推廣、研究、典藏、教育推廣及出土遺物之搬遷、整飭與入藏等業務。
3. 辦理史前文化、原住民、南島語族之研究、典藏管理及出版。
4. 執行卑南考古遺址之現地保存、展示及教育推廣。
5. 辦理館舍維護、消防、空調管理維護及工程之規劃與執行。
6. 辦理公共服務規劃、志工組訓及票務管理。
7. 執行「世界南島文化在臺灣」研發計畫。
8. 執行博物館智慧升級示範計畫。

預期成果：

1. 活化藝文場館及教育活動之規劃與推動，以深耕在地文化。
2. 完善南科考古館藏品典藏管理制度、展示教育之規劃與推動及結合社區學校資源，以深化博物館展示功能。
3. 文物標本入藏及典藏數位化、建構數位文化資產，透過科技數位化與媒體呈現考古學、民族學、自然史研究等文化與出版。
4. 加強卑南考古遺址保護與研究發展，促進文化資產與環境生態教育扎根。
5. 維持恆溫恆濕文物典藏環境與展示空間舒適空調及消防設施安全運作。
6. 公共服務活動之規劃，透過政府、民間、學校、社區等，以推動展示教育文化。
7. 以考古深化臺灣史，讓臺灣成爲世界認識南島文化的傳揚平台。
8. 使用能源環保科技、更成熟之雲端通訊技術，共同發展適應未來趨勢且能帶動整體永續發展的智慧博物館。

分支計畫及用途別科目	金額	承辦單位	說明
01 展示推廣教育活動業務	9,014	展示教育組	本計畫共需經費9,014千元，其內容如下：
2000 業務費	8,061		
2009 通訊費	30		1. 通訊費30千元，係辦理相關業務所需郵資等業務聯繫費用。
2015 權利使用費	20		2. 權利使用費20千元，係展示及推廣教育所需使用專利權、智慧財產權等費用。
2021 其他業務租金	45		3. 其他業務租金45千元，係展示及推廣教育業務租用相關動產、不動產等租金費用。
2027 保險費	55		4. 保險費55千元，係執行展示與推廣教育業務之相關人員及展覽品等所需之保險費。
2033 臨時人員酬金	2,100		5. 臨時人員酬金2,100千元，係協助辦理推廣教育企劃、展示規劃及展場設施維護等進用臨時人員之費用。
2036 按日按件計資酬金	120		6. 按日按件計資酬金120千元，係執行展示及推廣教育業務聘請專家學者出席費、講師鐘點費及稿費等費用。
2042 國際組織會費	30		7. 國際組織會費30千元，係參加國際博物館組織等會費。
2045 國內組織會費	15		8. 國內組織會費15千元，係參加中華民國民族學會、博物館學會等會費。
2051 物品	500		9. 物品500千元，係展示業務所需之消耗品及非消耗品等費用。
2054 一般事務費	4,546		10. 一般事務費4,546千元，係辦理到校教育推廣工作、社區推廣教育活動、教師研習活動、巡迴展示及出版、各類教育宣傳品之設計製作等費用（含博物館形象廣告、特
3000 設備及投資	953		
3020 機械設備費	250		
3030 資訊軟硬體設備費	150		
3035 雜項設備費	500		
3040 權利	53		

國立臺灣史前文化博物館
歲出計畫提要及分支計畫概況表
中華民國112年度

經資門併計

單位：新臺幣千元

工作計畫名稱及編號	5361702000 館務業務活動	預算金額	145,577
分支計畫及用途別科目	金額	承辦單位	說明
			展及活動資訊等媒體政策及業務宣導經費49千元及辦理原住民教育文化深耕及社群連結等相關業務經費300千元)。
			11. 設施及機械設備養護費300千元，係展示物件設施、器材及業務使用等儀器設備所需之保養、維修費用。
			12. 國內旅費250千元，係洽辦相關業務、出席會議、訓練、講習及田野調查作業等國內各地區所需之差旅費。
			13. 運費50千元，係相關展示及推廣教育業務運輸、裝卸等所需費用。
			14. 機械設備費250千元，係展示及推廣教育業務所需之各項機械設備等購置費用(資本門)。
			15. 資訊軟硬體設備費150千元，係展示及公務所需各項電腦設施、週邊設備等費用(資本門)。
			16. 雜項設備費500千元，係展示及推廣教育業務所需事務、防護等設備購置費用(資本門)。
			17. 權利53千元，係執行計畫所需文創及勞務創作等著作財產權(資本門)。
02 南科館—基本行政工作維持	58,347	南科館管理中心	本計畫共需經費58,347千元，其內容如下：
2000 業務費	57,019		1. 水電費8,000千元，係公務所需使用水、電等費用。
2006 水電費	8,000		2. 通訊費180千元，係公務所需之郵資、電話、網路通訊等業務聯繫費用。
2009 通訊費	180		3. 資訊服務費200千元，係資訊軟硬體設備維護與更新等所需費用。
2018 資訊服務費	200		4. 其他業務租金820千元，係暫存放文物之倉庫租金及公務車輛租賃等費用。
2021 其他業務租金	820		5. 稅捐及規費60千元，係依法律規定應繳納之各項稅捐、規費等費用。
2024 稅捐及規費	60		6. 保險費400千元，係執行公務所需繳納之相關保險等費用。
2027 保險費	400		7. 臨時人員酬金3,890千元，係辦理建築及展場機電管理、採購庶務暨綜合行政、典藏系統管理暨標本維護、資通訊系統管理及人骨文物整飭等進用臨時人員之費用。
2033 臨時人員酬金	3,890		8. 按日按件計資酬金450千元，係聘請顧問、
2036 按日按件計資酬金	450		
2051 物品	1,900		
2054 一般事務費	40,443		
2063 房屋建築養護費	300		
2072 國內旅費	266		
2075 大陸地區旅費	10		
2081 運費	100		
3000 設備及投資	1,328		

國立臺灣史前文化博物館
歲出計畫提要及分支計畫概況表
中華民國112年度

經資門併計

單位：新臺幣千元

工作計畫名稱及編號	5361702000 館務業務活動	預算金額	145,577
分支計畫及用途別科目	金額	承辦單位	說明
3030 資訊軟硬體設備費	315		專家及學者出席會議、演講及授課等費用。
3035 雜項設備費	1,013		9. 物品1,900千元，係執行整飭工作及其他業務所需之消耗品及非消耗品等費用。 10. 一般事務費40,443千元，係辦理環境清潔、植栽美化、保全機電系統操作、電梯設備維護、導覽解說及票務等勞務委外；考古發掘資料整理、出土人骨及文物搬遷、整飭與入藏、舉辦研討會、展示及教育推廣工作等業務所需之費用（含辦理南科考古館特展及活動資訊等媒體政策及業務宣導經費79千元）。 11. 房屋建築養護費300千元，係展示廳及辦公室等所需修繕費用。 12. 國內旅費266千元，係洽辦相關業務、出席會議、訓練等國內各地區所需之差旅費。 13. 大陸地區旅費10千元，係辦理全新世時期中國東南沿海考古研究訪問與交流相關差旅費。 14. 運費100千元，係公物運輸等所需費用。 15. 資訊軟硬體設備費315千元，係公務用各項電腦設施、週邊設備等費用（資本門）。 16. 雜項設備費1,013千元，係展示業務所需事務、防護設備購置費用及展廳互動裝置、佈點裝置與線路、購置公共服務、票務、志工相關業務及文物整飭入藏等所需之各項設備費用（資本門）。
03 考古與史前文物之規劃研究及典藏業務	6,861	研究典藏組	本計畫共需經費6,861千元，其內容如下：
2000 業務費	6,563		1. 通訊費5千元，係辦理相關業務所需郵資等業務聯繫費用。
2009 通訊費	5		2. 保險費100千元，係執行公務及辦理文物保險所需繳納之相關保險費。
2027 保險費	100		3. 臨時人員酬金4,387千元，係協助標本發掘採集、清理、整飭、保存修復、入藏及藏品盤點、提借還藏、典藏庫環境監控維護等工作，並進行本館文物典藏系統維護、資料建置、權利盤點等典藏業務。及本館圖書室櫃檯服務、出版品出版銷售及公務領用等業務進用臨時人員之費用。
2033 臨時人員酬金	4,387		4. 按日按件計資酬金150千元，係聘請專家學者出席費、講師鐘點費及稿費等費用。
2036 按日按件計資酬金	150		
2045 國內組織會費	20		
2051 物品	344		
2054 一般事務費	1,046		
2069 設施及機械設備養護費	40		
2072 國內旅費	300		
2078 國外旅費	171		

國立臺灣史前文化博物館
歲出計畫提要及分支計畫概況表
中華民國112年度

經資門併計

單位：新臺幣千元

工作計畫名稱及編號	5361702000 館務業務活動	預算金額	145,577	
分支計畫及用途別科目	金額	承辦單位	說明	
3000 設備及投資	298		5. 國內組織會費20千元，係參加中華民國圖書館學會、中華民國圖書館資訊館際合作協會、臺灣人類學與民族學及臺灣考古學會等相關會費。 6. 物品344千元，係研究典藏業務所需之消耗品及非消耗品等費用。 7. 一般事務費1,046千元，係辦理研究、標本拍攝及鑑定、圖檔攝影等費用（含辦理專題演講、研習、學術傳播與文化交流等公眾性活動媒體政策及業務宣導經費8千元）。 8. 設施及機械設備養護費40千元，係相關業務應用之設備、儀器等所需之保養及維修等費用。 9. 國內旅費300千元，係洽辦相關業務、出席會議、研討會、訓練等國內各地區所需之差旅費。 10. 國外旅費171千元，係洽辦第25屆太平洋歷史學會(PHA)雙年會及班迪克美術館(BAG)展覽合作交流計畫與南島地區史前玉器展覽考察計畫之差旅費。 11. 資訊軟硬體設備費60千元，係執行標本整飭、文物資料建置與更新及文典系統維護等相關業務所需資訊軟硬體等設備費用（資本門）。 12. 雜項設備費238千元，係購置專業研究期刊、圖書及執行業務所需相關設備等費用（資本門）。	
3030 資訊軟硬體設備費	60			
3035 雜項設備費	238			
04 卑南遺址公園—基本行政工作維持	12,977	遺址發展組		本計畫共需經費12,977千元，其內容如下：
2000 業務費	12,491			1. 教育訓練費10千元，係補助員工為取得辦理業務所需證照，赴訓練機構研習相關課程所需交通及住宿等費用。
2003 教育訓練費	10			2. 水電費1,200千元，係公務所需使用水、電等費用。
2006 水電費	1,200			3. 通訊費5千元，係無線上網使用之數據交換、網路通訊等費用。
2009 通訊費	5			4. 稅捐及規費2千元，係依法律規定應繳納之各項稅捐、規費等費用。
2024 稅捐及規費	2			5. 保險費60千元，係館舍建物、辦公設備財產、公務機車及其他公務所需之保險費用。
2027 保險費	60			6. 臨時人員酬金2,000千元，係辦理教育推廣
2033 臨時人員酬金	2,000			
2036 按日按件計資酬金	25			
2051 物品	152			
2054 一般事務費	8,736			

國立臺灣史前文化博物館
歲出計畫提要及分支計畫概況表
中華民國112年度

經資門併計

單位：新臺幣千元

工作計畫名稱及編號	5361702000 館務業務活動	預算金額	145,577
分支計畫及用途別科目	金額	承辦單位	說明
2063 房屋建築養護費	50		活動企劃、票務導覽規劃、志工管理、戶外展示及展場維護管理等工作進用臨時人員之費用。 7.按日按件計資酬金25千元，係聘請顧問、專家及學者出席會議、演講、授課等費用。 8.物品152千元： (1)公務所需之消耗品及非消耗品等費用142千元。 (2)公務機車油料費10千元。 9.一般事務費8,736千元，係辦理清潔維護、植栽美化、保全業務、多功能展售服務台及遺址潛力點整合行銷計畫業務等勞務外包，教育推廣活動所需教材設計製作、宣傳等相關費用（含卑南遺址公園特展及活動等媒體政策及業務宣導經費16千元及辦理原住民教育文化深耕及社群連結等相關業務經費200千元）。 10.房屋建築養護費50千元，係展示廳與辦公房舍等所需之保養及維修費用等。 11.車輛及辦公器具養護費2千元，係公務機車所需之保養及維修等費用。 12.設施及機械設備養護費200千元，係業務用之設備及儀器所需之保養及維修等費用。 13.國內旅費49千元，係洽辦相關業務、出席會議、講習及訓練等國內各地區所需之差旅費。 14.雜項設備費486千元，係機電設備、監控設備、消防設備、攝影照相器材及其他事務設備之增置或更新等費用（資本門）。
2066 車輛及辦公器具養護費	2		
2069 設施及機械設備養護費	200		
2072 國內旅費	49		
3000 設備及投資	486		
3035 雜項設備費	486		
05 工務機電管理業務	11,708	秘書室	
2000 業務費	10,719		1.教育訓練費20千元，係工務機電消防演練專業訓練等費用。
2003 教育訓練費	20		2.通訊費57千元，係辦理網路專線與撥號專線等聯繫費用。
2009 通訊費	57		3.資訊服務費510千元，係資訊軟硬體設備維護與更新及資訊軟硬體設施規劃分析設計等費用。
2018 資訊服務費	510		4.其他業務租金20千元，係業務所需租用影印機等費用。
2021 其他業務租金	20		
2033 臨時人員酬金	2,200		
2036 按日按件計資酬金	30		
2051 物品	60		

國立臺灣史前文化博物館
歲出計畫提要及分支計畫概況表
中華民國112年度

經資門併計

單位：新臺幣千元

工作計畫名稱及編號	5361702000 館務業務活動	預算金額	145,577	
分支計畫及用途別科目	金額	承辦單位	說明	
2054 一般事務費	6,990		5.臨時人員酬金2,200千元，係協助辦理機電 電信維護、系統安全、消防系統、噴灌系統 及展場機電維護管理等進用臨時人員之費用 。 6.按日按件計資酬金30千元，係聘請顧問、專 家及學者出席會議、授課等費用。 7.物品60千元，係公務所需之消耗品、非消耗 品及電腦資通訊設施維護周邊耗材等費用。 8.一般事務費6,990千元，係機電系統操作、 植栽維護等勞務費用；印刷、環境佈置、建 築管線圖更新等費用。 9.房屋建築養護費525千元，係辦公房舍、室 內停車場等所需之保養、維修費用等。 10.設施及機械設備養護費277千元，係相關空 氣品質業務應用之設備、儀器等所需之保 養及維修等費用。 11.國內旅費30千元，係洽辦相關業務、出席 會議、訓練等國內各地區所需之差旅費。 12.雜項設備費989千元，係電力及空調系統改 善等費用（資本門）。	
2063 房屋建築養護費	525			
2069 設施及機械設備養護費	277			
2072 國內旅費	30			
3000 設備及投資	989			
3035 雜項設備費	989			
06 公共服務活動之規劃及推動業 務	5,196	展示教育組		本計畫共需經費5,196千元，其內容如下： 1.臨時人員酬金5,065千元，係協助辦理票務 、導覽解說之規劃、推廣教育、媒體公關、 文創行銷，志工管理等業務進用臨時人員之 費用。 2.一般事務費14千元，係辦理到校教育推廣活 動等業務所需費用（含媒體聯繫及行銷等媒 體政策及業務宣導經費2千元）。 3.資訊軟硬體設備費75千元，係公務用電腦及 各項周邊硬體設備等建置費（資本門）。 4.雜項設備費42千元，係汰換購置公共服務、 票務、志工相關業務等所需之各項設備費用 （資本門）。
2000 業務費	5,079			
2033 臨時人員酬金	5,065			
2054 一般事務費	14			
3000 設備及投資	117			
3030 資訊軟硬體設備費	75			
3035 雜項設備費	42			
07 世界南島文化在臺灣研發計畫	17,902	研究典藏組	本計畫共需經費17,902千元，其內容如下： 1.保險費100千元，係執行相關業務之文物與 人員保險費用。 2.臨時人員酬金2,716千元，係聘任專任助理 辦理南島文化研究及文物3D數位化作業與計 畫業務推動等工作項目。 3.按日按件計資酬金200千元，係執行研究交	
2000 業務費	9,697			
2027 保險費	100			
2033 臨時人員酬金	2,716			
2036 按日按件計資酬金	200			
2051 物品	1,500			

國立臺灣史前文化博物館
歲出計畫提要及分支計畫概況表
中華民國112年度

經資門併計

單位：新臺幣千元

工作計畫名稱及編號	5361702000 館務業務活動	預算金額	145,577
分支計畫及用途別科目	金額	承辦單位	說明
2054 一般事務費	4,577		流講座、教育推廣、邀請專家學者出席、諮詢、審查等費用。 4. 物品1,500千元，係執行南島及考古研究相關資料轉譯、3D逆向輸出、教育推廣、相關展示規劃籌辦及資料整理等業務之消耗品與非消耗品等費用。 5. 一般事務費4,577千元，係辦理本研發計畫所需之相關研究、3D實驗室維運、出版、交流、推廣活動及展示規劃設計製作等費用（含臺灣史前南島展示等媒體政策及業務宣導經費9千元）。 6. 國內旅費604千元，係洽辦計畫相關業務及邀請國內專家學者出席之差旅費。 7. 資訊軟硬體設備費600千元，係執行本計畫有關國際資料共享平台之資料建置、系統開發、應用軟體等電腦資通訊網路設備（資本門）。 8. 雜項設備費7,108千元，係採購可深化本館南島研究面向之所需物件、標本及文物，並推動文物典藏、保存維護、3D實驗室及互動展示推廣所需之設備費用（資本門）。 9. 權利497千元，係執行計畫所需文創及勞務創作等著作財產權（資本門）。
2072 國內旅費	604		
3000 設備及投資	8,205		
3030 資訊軟硬體設備費	600		
3035 雜項設備費	7,108		
3040 權利	497		
08 博物館智慧升級示範計畫	23,572	各組室	
2000 業務費	12,087		
2018 資訊服務費	242		
2033 臨時人員酬金	5,000		
2036 按日按件計資酬金	400		
2051 物品	920		
2054 一般事務費	5,055		
2072 國內旅費	470		
3000 設備及投資	11,485		
3030 資訊軟硬體設備費	4,255		
3035 雜項設備費	5,380		
3040 權利	1,850		

國立臺灣史前文化博物館
歲出計畫提要及分支計畫概況表
中華民國112年度

經資門併計

單位：新臺幣千元

工作計畫名稱及編號	5361702000 館務業務活動	預算金額	145,577
分支計畫及用途別科目	金額	承辦單位	說明
			<p>、辦理研討會（工作坊）邀請學者出席與撰稿、特展及專刊審查費用、展示文案設計等費用。</p> <p>4. 物品920千元，係編列優化無線網路所需物品與耗材費用、辦理典藏管理設備盤整與評估優化、典藏資料建置整理、購置考古分析實驗室、3D數位化作業、辦理研討會（工作坊）等計畫相關所需消耗品與非消耗品。</p> <p>5. 一般事務費5,055千元，係執行相關計畫工作、辦理研討會（工作坊）、展示場域內容更新優化、特展等相關勞務採購及計畫執行等所需相關事務費用。</p> <p>6. 國內旅費470千元，係出席計畫相關會議、審查、學術活動及辦理研討會（工作坊）邀請學者出席、特展內容調查及規畫討論等所需之差旅費。</p> <p>7. 資訊軟硬體設備費4,255千元，係優化南科考古館無線網路軟硬體建置費、典藏管理相關設備建置或系統優化、辦理科學應用相關展示內容或科技應用裝置建置等資訊軟硬體設備（資本門）。</p> <p>8. 雜項設備費5,380千元，係汰換油壓電梯與安全監控設備、典藏管理設備及系統建置、購置資料處理與存取設備、影像處理、展示場域設備更新優化、辦理科學應用相關展示內容或科技應用裝置建置及計畫執行所需相關設備（資本門）。</p> <p>9. 權利1,850千元，係執行計畫衍生相關權利所需費用（資本門）。</p>

國立臺灣史前文化博物館
歲出計畫提要及分支計畫概況表
中華民國112年度

經資門併計

單位：新臺幣千元

工作計畫名稱及編號	5361709800 第一預備金	預算金額	500
-----------	------------------	------	-----

計畫內容：

預期成果：

分支計畫及用途別科目	金額	承辦單位	說明
01 第一預備金	500	各組室	編列第一預備金如列數。
6000 預備金	500		
6005 第一預備金	500		

本
頁
空
白

國立臺灣史前文化博物館
各項費用彙計表
中華民國112年度

單位：新臺幣千元

工作計畫名稱及編號 第一、二級用途別 科目名稱及編號	5361700100 一般行政	5361702000 館務業務活動	5361709800 第一預備金	合 計
合 計	108,712	145,577	500	254,789
1000 人事費	76,031	-	-	76,031
1015 法定編制人員待遇	52,348	-	-	52,348
1025 技工及工友待遇	1,280	-	-	1,280
1030 獎金	8,617	-	-	8,617
1035 其他給與	928	-	-	928
1040 加班值班費	2,291	-	-	2,291
1045 退休退職給付	1,210	-	-	1,210
1050 退休離職儲金	4,863	-	-	4,863
1055 保險	4,494	-	-	4,494
2000 業務費	31,181	121,716	-	152,897
2003 教育訓練費	100	30	-	130
2006 水電費	10,993	9,200	-	20,193
2009 通訊費	750	277	-	1,027
2012 土地租金	52	-	-	52
2015 權利使用費	-	20	-	20
2018 資訊服務費	-	952	-	952
2021 其他業務租金	-	885	-	885
2024 稅捐及規費	273	62	-	335
2027 保險費	700	715	-	1,415
2033 臨時人員酬金	5,000	27,358	-	32,358
2036 按日按件計資酬金	70	1,375	-	1,445
2042 國際組織會費	-	30	-	30
2045 國內組織會費	-	35	-	35
2051 物品	766	5,376	-	6,142
2054 一般事務費	11,701	71,407	-	83,108
2063 房屋建築養護費	-	875	-	875
2066 車輛及辦公器具養護費	166	2	-	168
2069 設施及機械設備養護費	-	817	-	817
2072 國內旅費	450	1,969	-	2,419
2075 大陸地區旅費	-	10	-	10
2078 國外旅費	-	171	-	171
2081 運費	30	150	-	180

國立臺灣史前文化博物館
各項費用彙計表
中華民國112年度

單位：新臺幣千元

工作計畫名稱及編號 第一、二級用途別 科目名稱及編號	5361700100 一般行政	5361702000 館務業務活動	5361709800 第一預備金	合 計
2093 特別費	130	-	-	130
3000 設備及投資	793	23,861	-	24,654
3020 機械設備費	-	250	-	250
3030 資訊軟硬體設備費	150	5,455	-	5,605
3035 雜項設備費	643	15,756	-	16,399
3040 權利	-	2,400	-	2,400
4000 獎補助費	707	-	-	707
4060 對公保軍保退撫基金之 補助及挹注	683	-	-	683
4085 獎勵及慰問	24	-	-	24
6000 預備金	-	-	500	500
6005 第一預備金	-	-	500	500

國立臺灣史前
歲出一級用途
中華民國

科 目				經 常 支				
款	項	目	節	名 稱	人事費	業務費	獎補助費	債務費
21				文化部主管				
	8			國立臺灣史前文化博物館	76,031	152,897	707	-
				文化支出	76,031	152,897	707	-
		1		一般行政	76,031	31,181	707	-
		2		館務業務活動	-	121,716	-	-
		3		第一預備金	-	-	-	-

文化博物館
別科目分析表
112年度

單位：新臺幣千元

出		資本支出					合計
預備金	小計	業務費	設備及投資	獎補助費	預備金	小計	
500	230,135	-	24,654	-	-	24,654	254,789
500	230,135	-	24,654	-	-	24,654	254,789
-	107,919	-	793	-	-	793	108,712
-	121,716	-	23,861	-	-	23,861	145,577
500	500	-	-	-	-	-	500

科 目				設 備				
款	項	目	節	名 稱 及 編 號	土地	房屋建築及設備	公共建設及設施	機械設備
21				006100000 文化部主管				
	8			006170000 國立臺灣史前文化博物館	-	-	-	250
				536170000 文化支出	-	-	-	250
		1		5361700100 一般行政	-	-	-	-
		2		5361702000 館務業務活動	-	-	-	250

文化博物館
分析表
112年度

單位：新臺幣千元

及		投			其他資本支出	合 計
運輸設備	資訊軟體設備	雜項設備	權 利	投 資		
-	5,605	16,399	2,400	-	-	24,654
-	5,605	16,399	2,400	-	-	24,654
-	150	643	-	-	-	793
-	5,455	15,756	2,400	-	-	23,861

國立臺灣史前文化博物館
人事費彙計表
中華民國112年度

單位：新臺幣千元

人 事 費 別	金 額	說 明
一、民意代表待遇	-	
二、政務人員待遇	-	
三、法定編制人員待遇	52,348	
四、約聘僱人員待遇	-	
五、技工及工友待遇	1,280	
六、獎金	8,617	
七、其他給與	928	
八、加班值班費	2,291	
九、退休退職給付	1,210	
十、退休離職儲金	4,863	
十一、保險	4,494	
十二、調待準備	-	
合 計	76,031	

本
頁
空
白

國立臺灣史前
 預算員額
 中華民國

科 目				員 額 (單位：													
款	項	目	節 名 稱	職 員		警 察		法 警		駐 警		工 友		技 工		駕 駛	
				本年度	上年度	本年度	上年度	本年度	上年度	本年度	上年度	本年度	上年度	本年度	上年度	本年度	上年度
21			006100000 文化部主管														
	8		006170000 國立臺灣史前文化 博物館	57	57	-	-	-	-	-	-	2	3	1	1	-	-
		1	5361700100 一般行政	57	57	-	-	-	-	-	-	2	3	1	1	-	-

文化博物館
明細表
112年度

單位：新臺幣千元

人						年 需 經 費			說 明		
聘 用		約 僱		駐外雇員		合 計		本 年 度		上 年 度	比 較
本 年 度	上 年 度	本 年 度	上 年 度	本 年 度	上 年 度	本 年 度	上 年 度				
-	-	-	-	-	-	60	61	73,740	70,631	3,109	
-	-	-	-	-	-	60	61	73,740	70,631	3,109	國立臺灣史前文化博物館以業務費預計進用臨時人員65人32,358千元及勞務承攬95人46,265千元，分述如下： 1. 一般行政，預計進用臨時人員10人，經費5,000千元；勞務承攬25人，經費11,400千元。 2. 展示推廣教育活動業務，預計進用臨時人員4人，經費2,100千元。 3. 南科館－基本行政工作維持，預計進用臨時人員8人，經費3,890千元；勞務承攬36人，經費21,485千元。 4. 考古與史前文物之規劃研究及典藏業務，預計進用臨時人員10人，經費4,387千元。 5. 卑南遺址公園－基本行政工作維持，預計進用臨時人員4人，經費2,000千元；勞務承攬18人，經費7,380千元。 6. 工務機電管理業務，預計進用臨時人員4人，經費2,200千元；勞務承攬16人，經費6,000千元。 7. 公共服務活動之規劃及推動業務，預計進用臨時人員11人，經費5,065千元。 8. 世界南島文化在臺灣研發計畫，預計進用臨時人員5人，經費2,716千元。 9. 博物館智慧升級示範計畫，預計進用臨時人員9人，經費5,000千元。

國立臺灣史前文化博物館
公務車輛明細表

中華民國112年度

單位：新臺幣千元

車輛數	車輛種類	乘客人數 不含司機	購置 年月	汽缸總 排氣量 (立方公分)	油料費			養護費	其他	備註
					數量(公升)	單價(元)	金額			
現有車輛：										
1	首長專用車	4	94.12	2,000	0	0.00	0	0	12	0978-MK。
1	15人座大客車	14	87.12	5,900	1,668	31.30	52	51	37	WZ-106。
1	小客貨兩用車	7	101.08	2,400	1,668	31.30	52	51	21	4669-G9。
2	燃油機車	2	86.12	125	624	31.30	20	4	3	PVF-812、PVF-813。
1	燃油機車	1	100.07	125	312	31.30	10	2	2	326-LXF。
	合計				4,272		134	108	75	

本
頁
空
白

預算員額： 職員 57 人 技工 1 人
 警察 0 人 駕駛 0 人
 法警 0 人 聘用 0 人
 駐警 0 人 約僱 0 人
 工友 2 人 駐外雇員 0 人

合計： 60 人

國立臺灣史前
 現有辦公房

中華民國

區 分	自有				無償借用		
	單位數	面積	取得成本	年需養護費	單位數	面積	年需養護費
一、辦公房屋	7	70,845.68	2,402,922	875		-	-
二、機關宿舍		-	-	-		-	-
1 首長宿舍		-	-	-		-	-
2 單房間職務宿舍		-	-	-		-	-
3 多房間職務宿舍		-	-	-		-	-
三、其他		-	-	-		-	-
合 計		70,845.68	2,402,922	875		-	-

捐 助 計 畫	計 畫 起 訖 年 度	捐 助 對 象	捐 助 內 容	捐 助
				經 常 人 事 費
合計				-
1. 對團體之捐助				-
4060 對公保軍保退撫基金之補助 及挹注				-
(1)5361700100 一般行政				-
[1]對公保軍保退撫基金之補助 及挹注	4060 112-112	公務人員退休撫 卹基金	依據「公立學校教職員退休 資遣撫卹條例」第40條，編 列110年度之調降退休職員 退休所得後，節省退撫支出 經費挹注公務人員退休撫卹 基金。	-
2. 對個人之捐助				-
4085 獎勵及慰問				-
(1)5361700100 一般行政				-
[1]獎勵及慰問	4085 112-112	退休人員	依據「退休人員照護事項」 編列退休退職人員三節慰問 金，每人每年6千元。	-

文化博物館
分析表
112年度

單位：新臺幣千元

經 費		之 用 途		分 析
門		資 本 門		合 計
業 務 費	其 他	營 建 工 程	其 他	
-	707	-	-	707
-	683	-	-	683
-	683	-	-	683
-	683	-	-	683
-	683	-	-	683
-	24	-	-	24
-	24	-	-	24
-	24	-	-	24
-	24	-	-	24

**國立臺灣史前文化博物館
派員出國計畫預算總表**
中華民國112年度

單位：新臺幣千元

類 別	本 年 度 計 畫 項 數	本 年 度 預 計 人 天	本 年 度 預 算 數	上 年 度 計 畫 項 數	上 年 度 核 定 人 天	上 年 度 預 算 數
合 計	2	34	171	2	28	180
考 察	1	14	66	1	14	90
視 察	-	-	-	-	-	-
訪 問	-	-	-	-	-	-
開 會	1	20	105	1	14	90
談 判	-	-	-	-	-	-
進 修	-	-	-	-	-	-
研 究	-	-	-	-	-	-
實 習	-	-	-	-	-	-

本
頁
空
白

計畫名稱及領域代碼	擬前往國家	擬拜會或視察機構	計畫內容	預計前往期間	預計天數	擬派人數
一．考察 01 南島地區史前玉器展覽考察計畫75	越南	越南河內國家歷史博物館、越南翰林院考古所	1.河內國家歷史博物館收藏有大量越南史前遺物，包括各類型玉器與相關器物，規劃前往拜會以推動跨國玉器展示之可能性。 2.為發展臺灣玉於南島區域之傳播與人群互動、玉器工藝等議題之研究，規劃前往考古所進行拜會，嘗試推動跨國學術合作。	112.11-112.11	7	2

文化博物館
 算類別表—考察、視察、訪問
 112年度

單位：新臺幣千元

旅		費		預		算		歸屬預算科目	前三年內有無赴同一機構拜會、視察	
交通費	生活費	辦公費	合計	合計	合計	有/無	如有，說明其內容			
30	35	1	66	66	館務業務活動	無				

國立臺灣史前
派員出國計畫預算類別表
中華民國

計畫名稱及領域代碼	擬前往國家或地區	主要會議議題 談判重點等	預計天數	擬派人數	旅費	
					交通費	生活費
二·不定期會議 01 第25屆太平洋歷史學會 (PHA)雙年會及班迪克美術 館(BAG)展覽合作交流計畫 - 75	澳大利亞 墨爾本	1. 太平洋歷史學會(PHA)以推動區域與南島文化跨領域研究為宗旨，規劃出席第25屆PHA雙年會，掌握太平洋區域研究發展現況及增進國際交流。 2. 本館於111年辦理班迪克美術館(BAG)展覽Piinpi巡迴來臺，規劃拜會BAG，洽談臺澳原住民相關展覽合作深化與延續。 3. 墨爾本博物館與國立澳大利亞博物館(NMA)為該地區重要博物館機構，規劃考察兩館展覽與公共服務，期借鏡相關經驗作為提升本館之參考。	10	2	50	50

文化博物館
 一開會、談判
 112年度

單位：新臺幣千元

預算		歸屬預算科目	最近三次有關同一出國計畫之實際執行情形			
辦公費	合計		出國地點	出國期間	出國人數	國外旅費
5	105	館務業務活動			-	-
					-	-
					-	-

計畫名稱及領域代碼	擬前往地區	擬拜會單位	工 作 內 容	預計前往期間	預計天數	擬派人數
1 全新世時期中國東南沿海考古研究訪問與交流75	中國大陸 浙江省杭 州市	浙江省文 物考古研 究所、浦 江博物館 、跨湖橋 遺址博物 館、河姆 渡遺址博 物館、田 螺山遺址 現場館	浙江省長江下游為稻作農 業的起源地，在此發現距 今10000-5000年前全新世 早中期的重大考古發現， 包括稻米、稻田、獨木舟 、船槳等。擬藉由參訪交 流深入認識人類由狩獵採 集的生活型態走向早期農 耕的生活樣貌；以及有關 早期航海、海洋適應議題 的重大考古發現。	112.09 - 112.12	5	1

文化博物館
 畫預算類別表
 112年度

單位：新臺幣千元

旅 費 預 算				歸屬預算科目	前三年內有無赴同一單位拜會	
交通費	生活費	辦公費	合 計		有/無	如有，說明其拜會內容
7	2	1	10	館務業務活動	無	

職能 別分類	經濟性 分類	經 常			
		受僱人員報酬	商品及勞務購買支出	債務利息	土地租金支出
總 計		110,537	119,492	-	52
08 娛樂、文化與宗教		110,537	119,492	-	52

文化博物館
 濟性綜合分類表
 112年度

單位：新臺幣千元

支 出				經常支出合計
對企業	經常 對家庭及民間 非營利機構	移 轉 對政府	對國外	
-	24	-	30	230,135
-	24	-	30	230,135

職能 別分類	經濟性 分類	資本			
		投資及增資			資
		對營業基金	對非營業特種基金	對民間企業	對企業
總計		-	-	-	-
08 娛樂、文化與宗教		-	-	-	-

文化博物館
 濟性綜合分類表
 112年度

單位：新臺幣千元

支			出	
本	移	轉	土地購入	無形資產購入
對家庭及民間 非營利機構	對政府	對國外		
-	-	-	-	2,400
-	-	-	-	2,400

職能 別分類	經濟性 分類	資 本			
		固 定		資 本	
		住宅	非住宅房屋	營建工程	運輸工具
總 計		-	-	-	-
08 娛樂、文化與宗教		-	-	-	-

文化博物館
 濟性綜合分類表
 112年度

單位：新臺幣千元

支			出		總計
形	成		資本支出合計		
資訊軟體	機器及其他設備	土地改良			
2,309	19,945	-	24,654		254,789
2,309	19,945	-	24,654		254,789

**國立臺灣史前文化博物館
媒體政策及業務宣導費彙計表**
中華民國112年度

單位：新臺幣千元

款	項	目	節	科 目		預算數	預計執行內容
				名稱及編號			
21	8			006100000		213	
				文化部主管			
				0061700000		213	
				國立臺灣史前文化博物館			
				5361700000		50	
				文化支出			
5361700100	1	163	辦理基本行政工作維持，相關推展、行銷館務及館際交流等經費50千元。				
一般行政							
	2	5361702000	1.辦理展示推廣教育活動業務，相關博物館形象廣告、特展及活動資訊等經費49千元。				
		館務業務活動	2.辦理南科館一基本行政工作維持，相關特展及活動資訊等經費79千元。				
			3.考古與史前文物之規劃研究及典藏業務，相關專題演講、研習、學術傳播與文化交流等公眾性活動經費8千元。				
			4.卑南遺址公園一基本行政工作維持，相關特展及活動等經費16千元。				
			5.公共服務活動之規劃及推動業務，相關媒體聯繫及行銷等經費2千元。				
			6.世界南島文化在臺灣研發計畫，相關臺灣史前南島展示等經費9千元。				

國立臺灣史前文化博物館
立法院審議 111 年度中央政府總預算案
所提決議、附帶決議及注意辦理事項辦理情形報告表

決議、附帶決議及注意辦理事項	辦 理 情 形
項 次 內 容	
一、通案決議15項	
(一)	依決議事項辦理。
<p>111 年度總預算案針對各機關所屬通案刪減用途別項目決議如下：</p> <ol style="list-style-type: none"> 1. 減列大陸地區旅費 50%，不得流用。 2. 減列國外旅費及出國教育訓練費（不含現行法律明文規定支出）5%，除國防部及外交部外，不得流用。 3. 減列委辦費（不含現行法律明文規定支出）5%。 4. 減列房屋建築養護費、車輛及辦公器具養護費、設施及機械設備養護費 5%。 5. 減列軍事裝備及設施3%。 6. 減列一般事務費（不含現行法律明文規定支出）5%。 7. 減列媒體政策及業務宣導費30%。 8. 減列設備及投資（不含現行法律明文規定支出及資產作價投資）6%。 9. 減列對國內團體之捐助及政府機關間之補助（不含現行法律明文規定支出）5%。 10. 對地方政府之補助（不含現行法律明文規定支出及一般性補助款）4%。 11. 前述三至六項允許在業務費科目範圍內調整。 12. 前述九至十項允許在獎補助費科目範圍內調整。 13. 若有特殊困難無法依上開原則調整者，可提出其他可刪減項目，經主計總處審核同意後予以代替補足。 14. 如總刪減數未達270億元（約1.19%），另予補足。 <p>111年度中央政府總預算案針對各機關及所屬統刪項目如下：</p> <ol style="list-style-type: none"> 1. 大陸地區旅費：統刪50%，其中警政署及所屬、移民署、法務部、司法官學院、廉政署、矯正署及所屬、調查局、觀光局及所屬改以其他項目刪減替代，科目自行調整。 2. 國外旅費及出國教育訓練費：除現行法律明文規定支出不刪外，其餘統刪5%，其中總統府、國家安全會議、外交部、領事事務局、國防部、僑務委員會改以其他項目刪減替代，科目自行調整。 3. 委辦費：除現行法律明文規定支出不刪 	

國立臺灣史前文化博物館
立法院審議 111 年度中央政府總預算案
所提決議、附帶決議及注意辦理事項辦理情形報告表

決 議 、 附 帶 決 議 及 注 意 辦 理 事 項	辦 理 情 形
項 次 內 容	
<p>外，其餘統刪5%，其中總統府、國家安全會議、主計總處、國立故宮博物院、客家委員會及所屬、大陸委員會、立法院、考試院、審計部、內政部、營建署及所屬、役政署、建築研究所、外交及國際事務學院、國防部、國防部所屬、財政部、國庫署、體育署、國家教育研究院、法務部、司法官學院、廉政署、矯正署及所屬、臺灣高等檢察署、交通部、中央氣象局、觀光局及所屬、公路總局及所屬、職業安全衛生署、僑務委員會、畜產試驗所、家畜衛生試驗所、農業藥物毒物試驗所、種苗改良繁殖場、臺南區農業改良場、花蓮區農業改良場、動植物防疫檢疫局及所屬、農糧署及所屬、中部科學園區管理局、南部科學園區管理局、證券期貨局、海洋委員會、海巡署及所屬、海洋保育署、國家海洋研究院改以其他項目刪減替代，科目自行調整。</p> <p>4. 房屋建築養護費、車輛及辦公器具養護費、設施及機械設備養護費：統刪5%，其中主計總處、公務人力發展學院、國立故宮博物院、國家發展委員會、大陸委員會、立法院、臺灣臺北地方法院、臺灣士林地方法院、臺灣新北地方法院、臺灣臺中地方法院、臺灣雲林地方法院、臺灣嘉義地方法院、臺灣臺南地方法院、臺灣高雄地方法院、臺灣屏東地方法院、臺灣臺東地方法院、臺灣花蓮地方法院、臺灣澎湖地方法院、福建金門地方法院、監察院、審計部、審計部臺北市審計處、審計部新北市審計處、審計部桃園市審計處、審計部臺中市審計處、審計部臺南市審計處、審計部高雄市審計處、內政部、營建署及所屬、警政署及所屬、消防署及所屬、移民署、領事事務局、外交及國際事務學院、國防部所屬、國庫署、賦稅署、臺北國稅局、高雄國稅局、北區國稅局及所屬、南區國稅局及所屬、關務署及所屬、國有財產署及所屬、財政資訊中心、教育部、體育署、國家圖書館、國立公共資訊圖書館、國立教育廣播電臺、國家教育研究院、法務部、司法官學院、法醫研究所、廉政署、矯正署及所屬、行政執行署及所屬、最高檢察署、臺灣高等檢察署、臺灣高等檢察署臺中檢察</p>	

國立臺灣史前文化博物館
立法院審議 111 年度中央政府總預算案
所提決議、附帶決議及注意辦理事項辦理情形報告表

決 議 、 附 帶 決 議 及 注 意 辦 理 事 項	辦 理 情 形
項 次 內 容	
<p>分署、臺灣高等檢察署臺南檢察分署、臺灣高等檢察署高雄檢察分署、臺灣高等檢察署花蓮檢察分署、臺灣高等檢察署智慧財產檢察分署、臺灣臺北地方檢察署、臺灣士林地方檢察署、臺灣新北地方檢察署、臺灣桃園地方檢察署、臺灣新竹地方檢察署、臺灣苗栗地方檢察署、臺灣臺中地方檢察署、臺灣南投地方檢察署、臺灣彰化地方檢察署、臺灣雲林地方檢察署、臺灣嘉義地方檢察署、臺灣臺南地方檢察署、臺灣橋頭地方檢察署、臺灣高雄地方檢察署、臺灣屏東地方檢察署、臺灣臺東地方檢察署、臺灣花蓮地方檢察署、臺灣宜蘭地方檢察署、臺灣基隆地方檢察署、臺灣澎湖地方檢察署、福建高等檢察署金門檢察分署、福建金門地方檢察署、福建連江地方檢察署、調查局、經濟部、標準檢驗局及所屬、中小企業處、加工出口區管理處及所屬、交通部、民用航空局、中央氣象局、觀光局及所屬、運輸研究所、公路總局及所屬、鐵道局及所屬、僑務委員會、原子能委員會、輻射偵測中心、放射性物料管理局、農業委員會、水土保持局、家畜衛生試驗所、桃園區農業改良場、臺中區農業改良場、臺南區農業改良場、高雄區農業改良場、花蓮區農業改良場、漁業署及所屬、動植物防疫檢疫局及所屬、農糧署及所屬、農田水利署、毒物及化學物質局、環境檢驗所、新竹科學園區管理局、證券期貨局、海洋委員會、海巡署及所屬、海洋保育署、國家海洋研究院改以其他項目刪減替代，科目自行調整。</p> <p>5. 軍事裝備及設施：統刪3%，其中國防部所屬改以其他項目刪減替代，科目自行調整。</p> <p>6. 一般事務費：除現行法律明文規定支出不刪外，其餘統刪5%，其中總統府、主計總處、國家發展委員會、公平交易委員會、國家通訊傳播委員會、大陸委員會、公共工程委員會、立法院、司法院、最高法院、最高行政法院、臺北高等行政法院、臺中高等行政法院、高雄高等行政法院、懲戒法院、法官學院、智慧財產及商業法院、臺灣高等法院、臺灣高等法院臺中分院、臺灣高等法院臺南分院、臺灣高等法院高雄分院、臺灣高等法</p>	

國立臺灣史前文化博物館
立法院審議 111 年度中央政府總預算案
所提決議、附帶決議及注意辦理事項辦理情形報告表

決 議 、 附 帶 決 議 及 注 意 辦 理 事 項	辦 理 情 形
項 次 內 容	形
<p>院花蓮分院、臺灣臺北地方法院、臺灣士林地方法院、臺灣新北地方法院、臺灣桃園地方法院、臺灣新竹地方法院、臺灣苗栗地方法院、臺灣臺中地方法院、臺灣南投地方法院、臺灣彰化地方法院、臺灣雲林地方法院、臺灣嘉義地方法院、臺灣臺南地方法院、臺灣橋頭地方法院、臺灣高雄地方法院、臺灣屏東地方法院、臺灣臺東地方法院、臺灣花蓮地方法院、臺灣宜蘭地方法院、臺灣基隆地方法院、臺灣澎湖地方法院、臺灣高雄少年及家事法院、福建高等法院金門分院、福建金門地方法院、福建連江地方法院、考試院、銓敘部、審計部、審計部臺北市審計處、審計部 新北市審計處、審計部桃園市審計處、審計部臺中市審計處、審計部臺南市審計處、審計部高雄市審計處、營建署及所屬、警政署及所屬、中央警察大學、消防署及所屬、役政署、移民署、空中勤務總隊、外交部、國防部、國防部所屬、財政部、國庫署、臺北國稅局、高雄國稅局、北區國稅局及所屬、中區國稅局及所屬、南區國稅局及所屬、關務署及所屬、國有財產署及所屬、財政資訊中心、國家圖書館、國立公共資訊圖書館、國立教育廣播電臺、國家教育研究院、法務部、司法官學院、法醫研究所、廉政署、矯正署及所屬、行政執行 署及所屬、最高檢察署、臺灣高等檢察署、臺灣高等檢察署臺中檢察分署、臺灣高等檢察署臺南檢察分署、臺灣高等檢察署高雄檢察分署、臺灣高等檢察署花蓮檢察分署、臺灣高等檢察署智慧財產檢察分署、臺灣臺北地方檢察署、臺灣士林地方檢察署、臺灣新北地方檢察署、臺灣桃園地方檢察署、臺灣新竹地方檢察署、臺灣苗栗地方檢察署、臺灣臺中地方檢察署、臺灣南投地方檢察署、臺灣彰化地方檢察署、臺灣雲林地方檢察署、臺灣嘉義地方檢察署、臺灣臺南地方檢察署、臺灣橋頭地方檢察署、臺灣高雄地方檢察署、臺灣屏東地方檢察署、臺灣臺東地方檢察署、臺灣花蓮地方檢察署、臺灣宜蘭地方檢察署、臺灣基隆地方檢察署、臺灣澎湖地方檢察署、福建高等檢察署金門檢察分署、福建金門地方檢察署、福建連江地方檢察署、調</p>	

國立臺灣史前文化博物館
立法院審議 111 年度中央政府總預算案
所提決議、附帶決議及注意辦理事項辦理情形報告表

決 議 、 附 帶 決 議 及 注 意 辦 理 事 項	辦 理 情 形
項 次 內 容	形
<p>查局、經濟部、標準檢驗局及所屬、中小企業處、加工出口區管理處及所屬、中央地質調查所、交通部、民用航空局、中央氣象局、觀光局及所屬、公路總局及所屬、鐵道局及所屬、原子能委員會、輻射偵測中心、放射性物料管理局、農業委員會、水土保持局、家畜衛生試驗所、臺南區農業改良場、花蓮區農業改良場、漁業署及所屬、動植物防疫檢疫局及所屬、農業金融局、農糧署及所屬、農田水利署、中央健康保險署、毒物及化學物質局、新竹科學園區管理局、中部科學園區管理局、金融監督管理委員會、銀行局、證券期貨局、保險局、檢查局、海洋委員會、海巡署及所屬、海洋保育署、國家海洋研究院改以其他項目刪減替代，科目自行調整。</p> <p>7. 媒體政策及業務宣導費：除農業委員會動植物防疫檢疫局及所屬、衛生福利部疾病管制署不刪外；總統府主管、國立故宮博物院、檔案管理局、原住民族文化發展中心、中央選舉委員會及所屬、促進轉型正義委員會、不當黨產處理委員會、考試院主管、勞動部主管、原子能委員會主管、環境保護署主管、科技部主管、海洋委員會主管、國軍退除役官兵輔導委員會主管統刪5%；行政院、主計總處、國家發展委員會、原住民族委員會、大陸委員會、內政部主管、財政部主管、法務部主管、僑務委員會主管統刪28%；司法院主管統刪30%；客家委員會及所屬、外交部主管、國防部主管、教育部主管、經濟部主管、交通部主管、農業委員會主管(不含動植物防疫檢疫局及所屬)、衛生福利部主管(不含疾病管制署)、文化部主管統刪35%。</p> <p>8. 設備及投資：除現行法律明文規定支出及資產作價投資不刪外，其餘統刪6%，其中大陸委員會、立法院、司法院、最高法院、最高行政法院、臺北高等行政法院、臺中高等行政法院、高雄高等行政法院、懲戒法院、法官學院、智慧財產及商業法院、臺灣高等法院、臺灣高等法院臺中分院、臺灣高等法院臺南分院、臺灣高等法院高雄分院、臺灣高等法院花蓮分院、臺灣士林地方法院、臺灣新北地方法院、臺灣桃園地方法院、臺灣新竹地方法院、臺灣苗栗地方法院、臺灣臺</p>	

國立臺灣史前文化博物館
立法院審議 111 年度中央政府總預算案
所提決議、附帶決議及注意辦理事項辦理情形報告表

決 議 、 附 帶 決 議 及 注 意 辦 理 事 項	辦 理 情 形
項 次 內 容	形
<p>中地方法院、臺灣南投地方法院、臺灣彰化地方法院、臺灣雲林地方法院、臺灣嘉義地方法院、臺灣臺南地方法院、臺灣橋頭地方法院、臺灣高雄地方法院、臺灣屏東地方法院、臺灣臺東地方法院、臺灣花蓮地方法院、臺灣宜蘭地方法院、臺灣基隆地方法院、臺灣澎湖地方法院、臺灣高雄少年及家事法院、福建高等法院金門分院、福建金門地方法院、福建連江地方法院、監察院、審計部臺北市審計處、審計部新北市審計處、審計部桃園市審計處、審計部臺中市審計處、審計部臺南市審計處、審計部高雄市審計處、役政署、建築研究所、外交及國際事務學院、財政部、國庫署、賦稅署、臺北國稅局、南區國稅局及所屬、財政資訊中心、國家圖書館、國立公共資訊圖書館、國立教育廣播電臺、國家教育研究院、法務部、司法官學院、法醫研究所、廉政署、最高檢察署、臺灣高等檢察署、臺灣高等檢察署臺中檢察分署、臺灣高等檢察署臺南檢察分署、臺灣高等檢察署高雄檢察分署、臺灣高等檢察署花蓮檢察分署、臺灣高等檢察署智慧財產檢察分署、臺灣臺北地方檢察署、臺灣士林地方檢察署、臺灣新北地方檢察署、臺灣桃園地方檢察署、臺灣新竹地方檢察署、臺灣苗栗地方檢察署、臺灣南投地方檢察署、臺灣雲林地方檢察署、臺灣嘉義地方檢察署、臺灣臺南地方檢察署、臺灣橋頭地方檢察署、臺灣高雄地方檢察署、臺灣屏東地方檢察署、臺灣臺東地方檢察署、臺灣花蓮地方檢察署、臺灣宜蘭地方檢察署、臺灣基隆地方檢察署、臺灣澎湖地方檢察署、福建高等檢察署金門檢察分署、福建金門地方檢察署、福建連江地方檢察署、調查局、經濟部、工業局、標準檢驗局及所屬、中小企業處、加工出口區管理處及所屬、交通部、勞動部、農業委員會、農糧署及所屬、海洋委員會、海洋保育署、國家海洋研究院改以其他項目刪減替代，科目自行調整。</p> <p>9. 對國內團體之捐助及政府機關間之補助：除現行法律明文規定支出不刪外，其餘統刪5%，其中客家委員會及所屬、大陸委員會、內政部、營建署及所屬、消防署及所屬、體</p>	

國立臺灣史前文化博物館
立法院審議 111 年度中央政府總預算案
所提決議、附帶決議及注意辦理事項辦理情形報告表

決議、附帶決議及注意辦理事項	內容	辦理情形
	<p>育署、標準檢驗局及所屬、交通部、觀光局及所屬、公路總局及所屬、核能研究所、農業委員會、水土保持局、漁業署及所屬、動植物防疫檢疫局及所屬、環境保護署、新竹科學園區管理局、中部科學園區管理局、海洋委員會、海洋保育署改以其他項目刪減替代，科目自行調整。</p> <p>10. 對地方政府之補助：除現行法律明文規定支出及一般性補助款不刪外，其餘統刪4%，其中役政署、教育部、公路總局及所屬、鐵道局及所屬、動植物防疫檢疫局及所屬、海洋委員會、海洋保育署改以其他項目刪減替代，科目自行調整。</p>	
(二)	<p>有鑑於網路社群媒體具有快速傳播特性，各行政機關陸續採取新媒體經營與運用，直接與社會大眾溝通政策及宣導。近年來政府時有挾龐大預算資源於網路社群平台進行非廣告形式宣傳與澄清之情事，立法院遂於110年三讀通過修正預算法第62條之1條文，目的為將政府於四大媒體（平面媒體、廣播媒體、網路媒體及電視媒體）執行政策宣導時，也能同時納入預算法的規範。行政院主計總處於修法通過後，雖於預算書中增設宣導經費專屬預算科目，並新增媒體政策及業務宣導經費彙計表，然卻將宣導方式限定為於四大媒體所辦理，過去各機關辦理活動、說明會、園遊會或發放各式宣導品之方式，不再納入政策宣導規範。爰此，為利立法院能明確掌握各機關編列政策宣導之實際預算，要求行政院主計總處：1. 各機關辦理活動、說明會、園遊會或發放各式宣導品等，應明確揭示辦理或贊助機關名稱，以避免產生置入性行銷之疑慮。2. 各機關於四大媒體上處理政策及業務宣導之相關工作者（即小編人力），以委外或勞務承攬方式辦理之經費，應納入政策及業務宣導費彙計表表達，以利預算之呈現。</p>	配合辦理。
(五)	<p>依照立法院110年12月24日各黨團朝野協商的共識，各黨團同意111年度中央政府總預算案（公務預算部分），至遲於111年1月2日以前完成三讀程序，並不提出復議。而111年度中央政府總預算案中，其中包含調整軍</p>	配合辦理。

國立臺灣史前文化博物館
立法院審議 111 年度中央政府總預算案
所提決議、附帶決議及注意辦理事項辦理情形報告表

決議、附帶決議及注意辦理事項		辦理情形
項次	內容	
	<p>公教人員薪資待遇（中央政府部分163億元）、受雇勞工育嬰留職停薪津貼加給補助（47.89億元）、辦理產檢假薪資補助（3.62億元）等新增計畫，因總預算案三讀日期與春節連續假期相當接近，請行政院人事行政總處、行政院主計總處、財政部國庫署及相關部會，預先各自主管法規及行政作業提前準備（例如：全國軍公教員工待遇支給要點、中央政府總預算統籌科目經費核定動支數額通知單及各機關付款憑單等），以利各項發放作業順利。</p>	
(十)	<p>依照財政紀律法所授權訂定的稅式支出評估作業辦法規定，相關法律案送立法院審議前，行政院必須審查通過稅式支出評估，並且業務主管機關必須將稅式支出評估報告及公聽會會議紀錄送交立法院財政委員會及相關委員會，業務主管機關屢次未依照前開辦法將相關資料與法案併送交立法院（例如延長當沖降稅的證券交易稅條例），也未同時將評估報告登載於機關網站，無視法令規定，亦不理會立法院長期以來決議的要求。爰此，要求行政院各部會提出涉及租稅減免的法案送立法院審查時，除應確實依照稅式支出評估作業辦法規定外，同時應將相關稅式支出評估報告併同修正草案送立法院備查。</p>	遵照辦理。
(十四)	<p>預算法第41條第3項規定，政府捐助之財團法人，每年應由各該主管機關就以前年度投資或捐助之效益評估，併入決算辦理。109年度總決算編製要點規定，各主管機關須於主管決算編製主管機關對各部門捐助財團法人之效益評估表。且政府資訊公開法第7條第1項第6款規定，政府機關除依法限制公開或不予提供者外，應主動公開預算及決算書。惟依立法院預算中心109年度中央政府總決算審核報告整體評估報告指出，108及109年度中央政府各主管機關之單位決算及主管決算之公開情形，各主管機關均有公開單位決算；惟主管決算部分，僅行政院原子能委員會、衛生福利部、文化部、科技部及金融監督管理委員會等5個主管機關公開，多數主管機關則未依法公開，致民眾難以知悉主管機關對</p>	配合辦理。

國立臺灣史前文化博物館
立法院審議 111 年度中央政府總預算案
所提決議、附帶決議及注意辦理事項辦理情形報告表

決議、附帶決議及注意辦理事項		辦理情形
項次	內容	
	各部門捐助財團法人之效益評估情形，爰此，行政院應立即依政府資訊公開法規定各主管機關自110年度起主動公開主管決算。	
	四、通過決議—主決議部分—共 229 案	
(六十四)	111年度文化部預計進用非典型人力233人，包含臨時人員138人、勞務承攬95人，經費需求共1億4,230萬元。立法院預算中心評估報告指出，107至110年度進用非典型人力數及相關費用逐年遞增，妥適性及合理性容有檢討空間。110年度中央政府總預算決議，要求文化部控管非典型人力運用。為撙節政府支出原則，要求文化部應落實立法院之決議，檢討進用非典型人力，控管並降低非典型人力之運用，並於3個月內向立法院教育及文化委員會提出書面報告。	配合辦理。
(八十一)	有鑑於數位時代民眾接受資訊習慣改變，政府宣導方式亦應隨之調整。尤以文化部下轄之博物館、美術館等文化場館受眾侷限，宜善加利用行銷手段擴大民眾文化參與。基於美術館、博物館之數位化進行有助於健全台灣文化與藝術之環境，吳委員思瑤業於審查110年度預算案時要求，要求文化部應參酌民間經驗，OMO (Online Merge Offline) 強調虛實融合，將過去O2O (Online to Offline) 的「導流」概念延伸為「融合」，將此概念應用於政府治理與藝文推廣，即各項宣傳不宜僅將實體館所視為文化體驗的唯一發生地，使線上宣傳僅為將民眾引導至線下參展；應將線上與線下皆視為文化發生場域，強化線上策展，應用不同平台之特性設定不同推廣目的，例如各館所官方網站「做廣」，拓展能見度，App「做深」，提供藝文消費忠誠受眾最新且快之資訊，培養藝文品牌忠誠度。上述文化館所數位轉型之精進作為，迄今未見其有所進度，請文化部於3個月內向立法院教育及文化委員會就「如何協助文化場館數位轉型，強化推動虛實融合」為題提出書面報告。	配合辦理。
(八十三)	鑑於在現行預算制度下，我國藝術文化購藏預算分列於各文化館所單位預算中，長期以來編列額度不高，難以一次性購置高價、珍貴的藝術藏品。亦因無法預見下一年度國際	配合辦理。

國立臺灣史前文化博物館
立法院審議 111 年度中央政府總預算案
所提決議、附帶決議及注意辦理事項辦理情形報告表

決議、附帶決議及注意辦理事項		辦理情形
項次	內容	
	<p>拍賣市場可購之文物品項與金額，故僅能保守編列預算，致使拍賣市場出現適合我國館所收藏展出之文物時，各該館所無足夠預算參與競拍，至為可惜。再者受限預算編列原則規定，預算無法跨年執行，因此也易發生各文化館所為完成預算執行率，於決算前購入較低價而與館藏不相符之藝術文物藏品，消化預算恐有浪費公帑之虞。基於美術館、博物館之購藏作業穩定進行有助於健全台灣文化與藝術之環境，壯大台灣國家文化典藏之整備，吳委員思瑤業於審查110年度預算案時要求，文化部應儘速召集相關部會、國立故宮博物院及國內公私立各類博物館，研議成立「國家藝術購藏基金制度」，打造「文化國家隊」，迄今未見其有所進度。又因吳委員思瑤於110年10月29日質詢行政院蘇貞昌院長，蘇貞昌院長已正面允諾將協助文化部設置文化發展基金；為整合各文化館所之購藏預算，強化賦予典藏預算使用之彈性，建構資源整合及分享機制，請文化部研議將國家購藏基金做為文化發展基金之子基金可行性，並於3個月內向立法院教育及文化委員會提出書面報告。</p>	
(一三一)	<p>111 年度文化部「文化交流業務」項下「國際及兩岸區域布局」計畫編列「大陸地區旅費」12 萬 5 千元，建議文化部赴大陸或港澳地區參加兩岸文化藝術交流活動或會議，應在國內及國際疫情緩和之前提下，審慎評估大陸或港澳地區重要文化產業園區、藝文機構及組織，確實遵守中央流行疫情指揮中心各項防疫規定辦理，並於 3 個月內向立法院教育及文化委員會提出書面報告。</p>	配合辦理。
(一三四)	<p>有鑑於嚴重特殊傳染性肺炎新型變種病毒不斷出現，使國際間疫情仍處嚴峻，短期內能否獲得舒緩尚難以預期，基於防疫安全，文化部就本部及所屬111年度各項派員出國計畫允宜就疫情因素審慎考量其必要性及可行性，依需要核實編列預算。文化部應於3個月內向立法院教育及文化委員會提出書面說明報告，說明「出國計畫」必要性、防疫措施（突破感染問題）與替代方案，以利文化業務推展！</p>	配合辦理。

國立臺灣史前文化博物館
立法院審議 111 年度中央政府總預算案
所提決議、附帶決議及注意辦理事項辦理情形報告表

決議、附帶決議及注意辦理事項		辦理情形
項次	內容	
(一六六)	111年度文化部預計進用非典型人力233人，包含臨時人員138人、勞務承攬95人，經費需求共1億4,230萬元。立法院預算中心評估報告指出，107至110年度進用非典型人力數及相關費用逐年遞增，妥適性及合理性容有檢討空間。110年度中央政府總預算決議，要求文化部控管非典型人力運用。為撙節政府支出原則，要求文化部應落實立法院之決議，檢討進用非典型人力，控管並降低非典型人力之運用，並請於3個月內向立法院教育及文化委員會提出書面報告。	配合辦理。
(一九五)	囿於嚴重特殊傳染性肺炎疫情全球蔓延，各國除加強邊境管制及限制社會活動外，部分國際藝文展會亦改採視訊辦理，爰110年度文化部國外旅費多未及使用，致支用比率偏低，鑑於111年深受國際疫情變化或流行病毒株等因素干擾，文化部應宜審慎考量派員出國所存在健康風險。基此111年度文化部「文化交流業務」項下「國外旅費」預算編列341萬1千元，請文化部向立法院教育及文化委員會提出書面報告。	配合辦理。
(一)	第8項國立臺灣史前文化博物館 111年度國立臺灣史前文化博物館「一般行政」項下「臨時人員酬金」預算編列500萬元，係配合行政院零派遣政策將原勞動派遣10人轉為自僱臨時人員，及編列1,140萬元辦理駐衛警保全、清潔人力勞務承攬，請國立臺灣史前文化博物館本於博物館之社會責任，持續提供大眾舒適安全參觀品質，健全營運環境及提升公共服務質量，撙節經費發揮預算最大效益，以提升博物館整體營運能量，並於3個月內向立法院教育及文化委員會提出書面報告。	<p>本館業於111年3月18日以臺史前館秘字第1113000517號函送書面報告予文化部轉立法院教育及文化委員會，茲摘述內容如下：</p> <p>本館臨時人員係全數為配合行政院零派遣政策將原勞動派遣10人，自108年1月1日起轉為自僱臨時人員，109年至111年預算均維持5,000千元且未增加僱用人數，主要協助博物館營運管理庶務相關之採購、研考、財產管理、辦公廳舍各項修繕與維護、勞健保、人事管理及會計憑證核銷等資料之整理，俾利博物館業務如期如質順利運作及完成；勞務承攬人員為駐衛警保全及清潔人力，主要係為維護參觀民眾之安全與室內、戶外公共空間整潔，尤以防疫期間為確保民眾健康，加強定期清潔消毒，以提供大眾舒適之參觀環境。</p> <p>本館一般行政進用之臨時人員以及委外辦理之駐衛警保全、清潔人力勞務承攬作業，對於館務穩定運作不可或缺，近年亦配合勞動部逐年調整基本工資而對應編列預算，本館將本於博物館之社會責任，撙節經費發揮預算最大</p>

國立臺灣史前文化博物館
立法院審議 111 年度中央政府總預算案
所提決議、附帶決議及注意辦理事項辦理情形報告表

決議、附帶決議及注意辦理事項		辦理情形
項次	內容	
		效益，健全史前館營運環境，秉持為民服務精神，持續提供大眾安全舒適優質之參觀品質，提升公共服務質量。
(二)	111年度國立臺灣史前文化博物館「館務業務活動」項下「世界南島文化在臺灣研發計畫」預算編列2,015萬6千元，為建構臺灣成為世界南島文化傳揚的平臺，並長期與國際互動累積能量，請史前館本於博物館之社會責任，將該計畫成果運用於國立臺灣史前文化博物館常設展與大眾分享，擷節經費發揮預算最大效益，以提升博物館整體營運能量，並於3個月內向立法院教育及文化委員會提出書面報告。	<p>本館業於111年3月18日以臺史前館秘字第1113000517號函送書面報告予文化部轉立法院教育及文化委員會，為建構臺灣成為世界南島文化研究及交流之合作平臺為目標，依南島常設展廳展示內容為基礎進行多元發展，辦理相關業務如下：</p> <p>一、南島研究資料蒐集，依南島常設展廳需求進行資料蒐集及建置，與國際學術研究接軌，提升南島文化、環境議題及文化復振等研究量能。</p> <p>二、南島常設展廳展示資源拓展，持續進行以南島文化為主題之展品及多媒體影像收藏，深化展覽內容。</p> <p>三、南島文化、考古相關特展及活動推廣，運用本計畫前期累積之成果作為南島文化研究之基石與展示素材，透過展覽及活動轉為大眾可親近參與之形式，提升民眾認識南島文化發展之歷程。並藉由與太平洋相關國際組織合作辦理工作坊、文物修復等活動，促進臺灣與世界南島文化之理解、反思與對話。</p>
(三)	111年度國立臺灣史前文化博物館於「世界南島文化在臺灣研發計畫」主要規劃辦理南島文化（臺灣、島嶼東南亞、大洋洲）地區田野資料與物件徵集與邀請海外學者、船團、文化復振相關團體學校，合作辦理工作坊、研討會及參訪等交流活動。然而，因為109年度因受新冠肺炎疫情影響，原規劃邀請國外學者進行國內遺址參訪與交流，赴島嶼東南亞、大洋洲收集史料及交流，調整為邀請國內學者針對展示更新有關考古遺址呈現內容進行諮詢會議等其他替代方案。然而，新冠肺炎疫情於110年尚未完全控制，海外交流得否進行仍有不確定性，允宜妥為規劃替代方案，以達成南島文化交流之計畫目標。請國立臺灣史前文化博物館於3個月內向立法院教育及文化委員會提出書面報告。	<p>本館業於111年3月18日以臺史前館秘字第1113000517號函送書面報告予文化部轉立法院教育及文化委員會，為達成與大洋洲、東南亞等國文化交流之目標，考量111年疫情影響造成之不確定性，爰研擬數項替代方案如下：</p> <p>一、結合線上與實體方式舉辦如座談會、工作坊、論壇等交流活動，另同時亦以論文投稿方式參與國際博物館協會（ICOM）年會，並與南島有關之博物館組織如太平洋島國博物館協會（PIMA）等進行交流。</p> <p>二、與澳洲班迪克美術館、澳洲駐臺辦事處及澳洲國家博物館簽約，合作辦理「第一浪潮：當代澳洲與臺灣原住民時裝藝術展」，並與在臺移工團體合作徵集與島嶼東南亞、南島文化相關物件。</p> <p>三、建置國內網絡擴大連結及交流，與相關單</p>

國立臺灣史前文化博物館
立法院審議 111 年度中央政府總預算案
所提決議、附帶決議及注意辦理事項辦理情形報告表

決議、附帶決議及注意辦理事項		辦理情形
項次	內容	
		位合作辦理南島文化教育推廣活動，透過合作策展與活動推廣，提升大眾對南島文化體系的教育與認識，由臺灣拓展太平洋之連結與視野，與國際接軌建構海外連結模式，促進臺灣與世界南島文化之互動與交流。
(四)	111年度國立臺灣史前文化博物館「館務業務活動」項下「世界南島文化在臺灣研發計畫」預算編列2,015萬6千元，該計畫執行南島文化交流，惟因受嚴重特殊傳染性肺炎疫情影響，計畫調整為邀請國內學者針對展示更新有關考古遺址呈現內容進行諮詢會議，並於110年參與夏威夷Kamekameha School主辦之太平洋文化高峰線上會議。惟鑑於新冠肺炎疫情尚未完全控制，海外交流得否進行仍有不確定性，國立臺灣史前文化博物館應妥適規劃替代方案，已達文化交流之計畫目標。請國立臺灣史前文化博物館於3個月內提出改善及配套措施，並向立法院教育及文化委員會提出書面報告。	<p>本館業於111年3月18日以臺史前館秘字第1113000517號函送書面報告予文化部轉立法院教育及文化委員會，為達成與大洋洲、東南亞等國文化交流之目標，考量111年疫情影響造成之不確定性，爰研擬數項替代方案如下：</p> <p>一、結合線上與實體方式舉辦如座談會、工作坊、論壇等交流活動，另同時亦以論文投稿方式參與國際博物館協會（ICOM）年會，並與南島有關之博物館組織如太平洋島國博物館協會（PIMA）等進行交流。</p> <p>二、與澳洲班迪克美術館、澳洲駐臺辦事處及澳洲國家博物館簽約，合作辦理「第一浪潮：當代澳洲與臺灣原住民時裝藝術展」，並與在臺移工團體合作徵集與島嶼東南亞、南島文化相關物件。</p> <p>三、建置國內網絡擴大連結及交流，與相關單位合作辦理南島文化教育推廣活動，透過合作策展與活動推廣，提升大眾對南島文化體系的教育與認識，由臺灣拓展太平洋之連結與視野，與國際接軌建構海外連結模式，促進臺灣與世界南島文化之互動與交流。</p>

本
頁
空
白