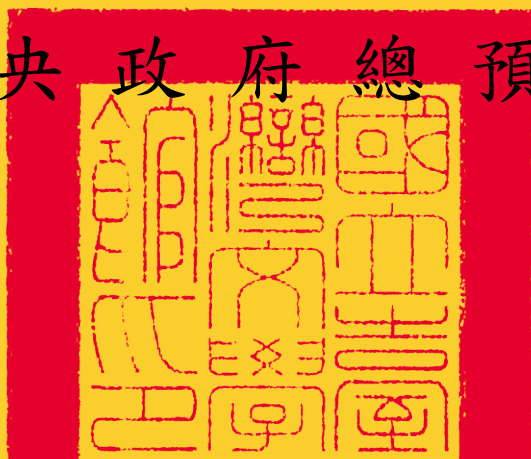


19-11

中華民國 113 年度

中 央 政 府 總 預 算



國 立 臺 灣 文 學 館 單 位 預 算

國 立 臺 灣 文 學 館 編



**國立臺灣文學館**  
**單位預算目次**  
**中華民國 113 年度**

<b>壹、預算總說明</b> .....	1-22
<b>貳、主要表</b>	
一、歲入來源別預算表.....	23-24
二、歲出機關別預算表.....	25-26
<b>參、附屬表</b>	
一、歲入項目說明提要表.....	27-30
二、歲出計畫提要及分支計畫概況表	
(一) 一般行政.....	31-32
(二) 文學博物館業務.....	33-35
(三) 第一預備金.....	36
三、各項費用彙計表.....	38-39
四、歲出一級用途別科目分析表.....	40-41
五、資本支出分析表.....	42-43
六、人事費彙計表.....	45
七、預算員額明細表.....	46-47
八、公務車輛明細表.....	49
九、現有辦公房舍明細表.....	50-51
十、捐助經費分析表.....	52-55
十一、派員出國計畫預算總表.....	57
十二、派員出國計畫預算類別表-考察、視察、訪問...	58-59
十三、歲出按職能及經濟性綜合分類表.....	60-65
十四、跨年期計畫概況表.....	67
十五、委辦經費分析表.....	68-69
十六、媒體政策及業務宣導費彙計表.....	70
十七、立法院審議中央政府總預算案所提決議、附帶決議及注意辦理事項辦理情形報告表.....	71-80



# 預算總說明



# 國立臺灣文學館

## 預算總說明

中華民國 113 年度

### 一、現行法定職掌

文化部為辦理臺灣文學之研究、典藏、展示及推廣等業務，特設國立臺灣文學館，組織法奉 總統 110 年 5 月 26 日總統華總一義字第 11000048881 號令制定公布；處務規程經文化部 110 年 10 月 15 日文人字第 11010287962 號令訂定發布。

#### (一) 機關主要職掌

1. 臺灣文學之資料蒐集、調查、研究、譯述及編印。
2. 臺灣文學文物之典藏、整理、登錄、修護、保存及數位應用。
3. 臺灣文學之展示規劃、製作、導覽及維護管理。
4. 臺灣文學之品牌行銷、文學獎辦理、創作環境優化及公共服務。
5. 臺灣文學之人才培育、學習推廣及國內外館際交流合作。
6. 其他有關臺灣文學業務之推動事項。

#### (二) 內部分層業務

本館置館長 1 人、副館長 1 人，並設下列組、室、分館，分別掌理下列事項：

##### 1. 研究組：

- (1) 臺灣文學之資料蒐集、調查、研究及人才培育。
- (2) 臺灣文學數位人文平台建置及研究。
- (3) 臺灣文學譯述、推廣及出版。
- (4) 文物徵集、入藏評估及藏品詮釋。
- (5) 其他有關研究事項。

##### 2. 典藏組：

- (1) 藏品典藏、整理、登錄、修護、保存、研究、應用及人才培育。
- (2) 典藏資料完備、數位典藏增值應用之規劃及執行。
- (3) 圖書資料採訪及編目。
- (4) 圖書資源蒐集、管理及讀者服務。
- (5) 其他有關典藏事項。

##### 3. 展示組：

- (1) 文學展示之研究、策劃執行、導覽規劃及人才培育。
- (2) 展場與展示器材之維護及管理。
- (3) 國內外展示交流合作。

**國立臺灣文學館**  
**預算總說明**  
中華民國 113 年度

- (4) 學習推廣方案之規劃及運用。
- (5) 其他有關展示事項。
- 4. 公共服務組：
  - (1) 公共服務之規劃研究、公共關係經營、館際交流及相關人才培育。
  - (2) 品牌行銷、商品開發及管理。
  - (3) 文學獎辦理及創作環境優化。
  - (4) 志工服務管理。
  - (5) 其他有關公共服務事項。
- 5. 臺北分館：
  - (1) 臺北分館之館舍營運管理及設備維護。
  - (2) 臺灣文學之跨域研究、展演及推廣。
  - (3) 臺北分館志工服務管理。
  - (4) 其他有關臺北分館事項。
- 6. 秘書室：
  - (1) 研考、法制、文書、檔案、印信、出納、庶務、採購及財產管理。
  - (2) 不屬其他各組、室、分館事項。
- 7. 人事室：掌理本館人事事項。
- 8. 主計室：掌理本館歲計、會計及統計事項。

**(三) 組織系統圖及預算員額說明表**

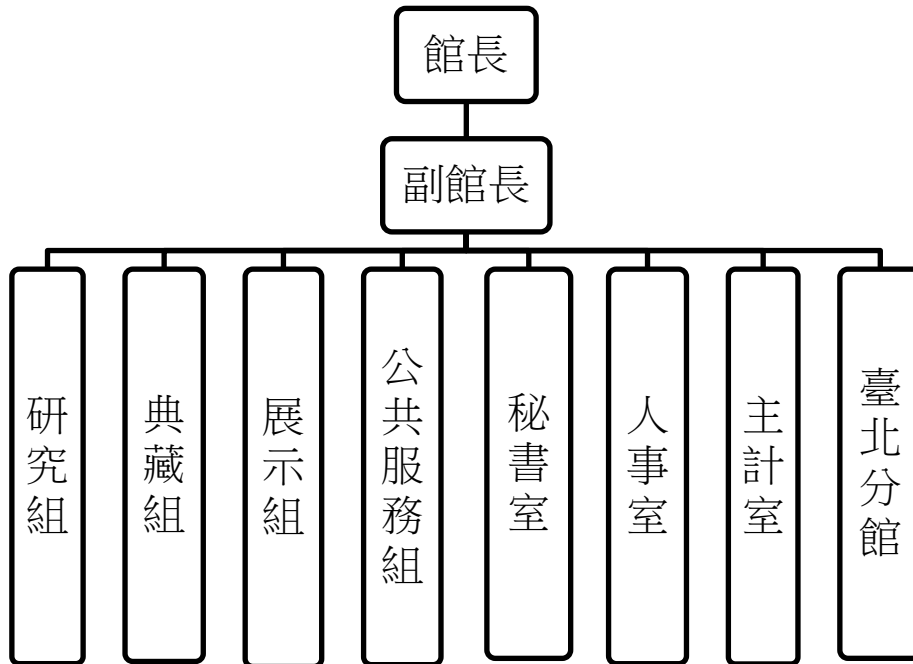
1. 組織系統圖



# 國立臺灣文學館

## 預算總說明

中華民國 113 年度



## 2. 預算員額說明表

112、113 年預算員額比較表

類 別	113 年預算員額	112 年預算員額	113 年及 112 年 預算員額比較 增減
職員	48	48	0
技工	1	1	0
工友	2	2	0
駕駛	1	1	0
合 計	52	52	0

# 國立臺灣文學館

## 預算總說明

中華民國 113 年度

### 二、施政目標與重點

國立臺灣文學館（以下稱本館）於民國 92 年 10 月 17 日正式開館。為使本館達成建館宗旨，並發揮預期功能和效益，爰提出整體施政願景、中程施政計畫之策略目標。

本館是全國唯一國家級文學專業博物館，主要有兩方面的任務，一方面是維持博物館基本營運，另一方面是引領國家文學政策。本館的預算編列，也具體展現在這兩個面向之上。

本館依民國 110 年 5 月 26 日公布之《國立臺灣文學館組織法》，提升為三級行政機構，也將以長期累積的厚實基礎為根本，更加精進、開拓。未來的施政作為，仍秉持導循博物館及國家文學政策二個面向，一是繼續維持高品質的博物館舍運作，包括古蹟維護、典藏、研究、展示、公共服務等基本業務項目，並因應國際博物館朝向多元、溝通互動、永續為主要訴求的趨勢發展，致力將業務導向人民有感的內容；二是文學專業政策的研擬與實踐，亦即投入政府資源於當代文學生態圈，包括研究及藏品的活化運用、全臺三十餘間文學館舍結盟、透過外譯向世界推介臺灣文學作品。

循上，本館依據行政院 113 年度施政方針，配合中程施政計畫及核定預算額度，並針對當前社經情勢變化及本館未來發展需要，編定 113 年度施政計畫，其目標與重點如下：

#### （一）年度施政目標

##### 1. 文學研究全視線，史料加值再擴張

- （1）加速推動文物及史料之徵集及轉譯應用，建構研究者與創作者的支持系統。
- （2）編纂學術刊物、專書出版，提升文學及博物館知識系統的質量發展。
- （3）深化研究量能、強化徵集與應用、擴增研究路徑與多樣性議題。
- （4）普及大眾的臺灣文學史，擴大文學數據，強化產官學合作與應

# 國立臺灣文學館

## 預算總說明

中華民國 113 年度

用。

- (5) 擴張母語文學史料，強化國家語言資源運用，培植文學欣賞與閱讀創作人口。

### 2. 完備典藏資料，結合保存修護技術與科技之應用

- (1) 強化典藏維護與管理，持續推動藏品權利盤點，因應當前著作權法及達成數位藏品資料詮釋完備率，並以擴增公眾領域文化資產及資料開放為重要目標，提升藏品之近用率。
- (2) 結合科技，提升藏品檢登、編目、保存、修護工作效能；舉辦藏品保存修護工作坊，以實用、多元的主題，吸引民眾參與及提升民眾之文物保護知能。
- (3) 建構藏品狀況自動標註輔助系統，提高文物劣化狀況檢視效率與正確性，進而提升檢視登錄作業及典藏作業效能，完整掌握藏品之保存狀況全貌。
- (4) 持續優化 RFID 與自動化智能管理系統，以提升庫房與修護室安全等級及典藏管理工作效益。
- (5) 提升圖書室文學資源之深、廣度，及提供多元文學主題及作家文庫內容之展示。

### 3. 臺灣文學相關議題之多元展示與推廣，深化與普及化臺灣文學

- (1) 策展臺灣作家捐贈展、國際文學交流及各類主題特展，納入當代觀點的詮釋，引用多媒體互動裝置及結合跨界藝術。
- (2) 打造文學行動展示模組，結合教育平台與地方資源，豐富民眾文學視野，達成文化近用目標。
- (3) 辦理國際文學交流展示，建立國際文學連結。包含世界文學輸入展示，及輸出推廣臺灣文學，提高臺灣及臺灣文學的國際能見度。
- (4) 整合跨域分眾之文學學習資源，開發教學軟硬體設備及內容，提供親子及各級學校線上與實體資源平台，辦理主題學習活動。

# 國立臺灣文學館

## 預算總說明

中華民國 113 年度

- (5) 製作數位行動導覽服務，延伸展覽圖文、多媒體等數位內容，整合線上及實體展覽服務。

#### 4. 創新文學服務，打造臺灣文學品牌

- (1) 落實多元觀眾博物館參與，提供適齡、適眾的博物館環境，深化文學服務，實踐文化共融及平權參與。
- (2) 培育博物館志工及促進館校實習合作，厚植專業導覽及博物館發展能量。
- (3) 提升服務機能，開發文學核心之主題商品，拓展合作通路，強化文學傳播功能。
- (4) 運用傳播媒介進行文學分眾行銷，擴大博物館聲量為大眾熟知，推動博物館面向觀眾，落實文學的日常與共感。
- (5) 健全文學創作環境及發展文學共創模式，辦理臺灣文學獎，鼓勵臺灣文學題材與內容產出；開拓文學資源，延伸跨域合作之觸角。
- (6) 建構文學館舍交流及協力機制，整合文學地景，累積在地知識，提供民眾運用；積極參與博物館組織，將文學專業品牌推向國際。

#### 5. 全球佈局，文學外譯的擴增與推廣

- (1) 落實臺灣文學出版翻譯工作，另與國外出版社、設置漢學或東亞研究之大專院校，推動文學讀本及推廣等活動。
- (2) 連結國外翻譯人才，擴增本國與外國語言之母語人士之交流平台，發展駐館研究與譯者驻村計畫。
- (3) 編纂海外華文素材，推動臺灣文學與文化內容予國外華文教育等場域。
- (4) 擴增臺灣文學外譯平台內容，全面收集全球臺灣文學發展訊息與譯者資訊。

# 國立臺灣文學館

## 預算總說明

中華民國 113 年度

### 6. 推動臺北分館營運，活化文學場域

- (1) 營運臺灣文學基地，管理維護歷史建築與老樹群，營造友善參觀環境。
- (2) 運用科技及藝術手法，辦理文學跨域展覽，延伸文學改編可能性，擴展文學影響力與觀眾群。
- (3) 辦理繪本說故事、文學深度走讀、講座、工作坊等活動，實踐文學日常與共感。
- (4) 育成文學創作人才，徵選駐村作家及鼓勵外國作家、譯者駐村，搭設臺灣文學界與國際交流平台。
- (5) 實踐多元參與博物館知識生產，與各學校及社群合作，培育服務、導覽、故事志工；提供多元公共服務，以達文化近用及多元平權目標。
- (6) 糧食局倉庫再利用為國際交流據點，推廣臺灣文學外譯成果，推動國際交流及展覽，發行雙月英文電子報。

# 國立臺灣文學館

## 預算總說明

中華民國 113 年度

### (二)年度重要施政計畫

工作計畫名稱	重要計畫項目	實施內容
文學博物館業務	一 文學推展	<p>一、文學研究全視線，史料加值再擴張</p> <p>(一) 進行古典及新文學之作家、文本研究、史料、文物徵集及應用；資深作家身影拍攝暨推廣。</p> <p>(二) 專業學術期刊及工具書編印出版。</p> <p>(三) 收存系統之數位人文研究及發展。</p> <p>(四) 研究人才培育，研究生論文發表及獎助、文學博物館研究。</p> <p>二、完備典藏資料，結合保存修護技術與科技應用</p> <p>(一) 辦理藏品登錄、管理、權利盤點等蒐藏業務。</p> <p>(二) 辦理藏品保存、修護、數位化業務。</p> <p>(三) 運用科技技術辨識文物劣化樣態，掌握藏品狀況。</p> <p>三、多元展示與推廣，深化與普及化臺灣文學</p> <p>(一) 辦理臺灣文學主題、作家特展，以及文物捐贈展。</p> <p>(二) 辦理文學展覽及各類相關學習推廣活動。</p> <p>(三) 辦理優良文學雜誌獎補助計畫。</p> <p>四、創新文學服務，打造臺灣文學品牌</p> <p>(一) 提供適齡適眾之觀眾導覽及文學平權之體驗服務。</p> <p>(二) 開發文學商品及參與展會、策辦多元跨域之活動進行分眾行銷，轉化文學內涵並擴增運用。</p> <p>(三) 辦理臺灣文學獎。</p> <p>(四) 搭建館際交流協力平台。</p> <p>五、全球佈局，文學外譯的擴增與推廣</p> <p>(一) 擴增外譯房內容應用及資料服務。</p> <p>(二) 持續推動外譯前期研究及各國翻譯出版、成果推廣工作。</p>

# 國立臺灣文學館

## 預算總說明

中華民國 113 年度

工作計畫名稱	重要計畫項目	實施內容
		<p>(三) 發展臺灣文學作為國際華文素材，結合文化內容擴增臺灣在海外的華文疆界。</p> <p>(四) 連結國外翻譯人才，擴增交流平台與拓展國際互惠。</p> <p>六、推動臺北分館營運，活化文學場域</p> <p>(一) 臺北分館及臺灣文學基地營運。</p> <p>(二) 推動臺灣文學國際交流、作家譯者駐村計畫。</p> <p>(三) 辦理文學跨域展覽、活動，實踐多元參與博物館知識生產。</p>
	<p>二 臺灣文學能量再生</p>	<p>一、文學沃土—文物史料的科技賦活，包含：</p> <p>(一) 史料穿越：文獻史料調查譯注出版、原住民史料轉譯暨作家文本編纂。</p> <p>(二) 史跡賦活：青少年文學讀本編印、數位人文研究及平臺擴增計畫、作家文庫推廣計畫。</p> <p>二、文學植栽—創作到閱讀的有機社群，包含：</p> <p>(一) 閱讀金樂園：文學學習中心維運，利用百寶箱計畫建置整合資源。</p> <p>(二) 展覽宅急便：展示共享平臺及行動展示建置計畫。</p> <p>三、文學開花—基地及品牌的生活輻射，包含：</p> <p>(一) 前導實驗：跨域展演與文學品牌打造計畫，並辦理文學館家族走讀計畫。</p> <p>(二) 館舍結盟：全臺「文學館家族」網絡發展計畫及文物典藏修護合作。</p>
	<p>三 博物館智慧升級</p>	<p>一、智慧管理</p> <p>(一) 智慧導覽機維運計畫。</p> <p>(二) RFID 智慧庫房管理整合計畫。</p> <p>二、研究修復數位遊戲開發及藏品 3D 掃描建模計畫。</p> <p>三、多元傳承</p> <p>(一) 文字雲暨數據地景建置計畫。</p> <p>(二) 虛擬展覽模組建置計畫。</p>



國立臺灣文學館  
預算總說明  
中華民國 113 年度

工作計畫名稱	重要計畫項目	實施內容
		(三) 文學轉譯科技跨域計畫。



# 國立臺灣文學館

## 預算總說明

中華民國 113 年度

### 三、以前年度計畫實施成果概述

#### (一)前 (111) 年度計畫實施成果概述

工作計畫	實施概況	實施成果
文學博物館業務	<p>文學推展</p> <p>一、全球佈局，文學外譯的擴增與推廣</p> <p>二、文學史料徵收、深耕及增值應用</p>	<p>一、</p> <ol style="list-style-type: none"> <li>1. 完成「推動臺灣文學進日本翻譯出版計畫(一)」三書出版、2 書之作品收錄規劃以及作者與日本出版社的簽約，另進行第四書的編纂翻譯。</li> <li>2. 完成「推動臺灣文學進入波蘭編譯出版計畫(一)」第 3 期工作。</li> <li>3. 完成「推動臺灣文學進入美國計畫(三)」簽約及第 1 期工作。</li> <li>4. 完成「2022 推動臺灣文學進入德國編譯出版暨推廣計畫」第 1 期工作。</li> <li>5. 完成「臺灣文學進入全球各大學院校推廣計畫」，4 國的讀書會及工作坊等。</li> <li>6. 完成「臺灣文學外譯成果發表會」工作坊，外譯成果展同步開展。</li> <li>7. 完成「臺灣文學外譯房」資料庫平台優化上架，與「臺灣文學主題平台」合併。</li> <li>8. 完成「2021 臺灣文學獎得獎作品外譯推動計畫」《2021 臺灣文學獎得獎作品專刊》出版，參展臺北國際書展、德國法蘭克福書展、墨西哥瓜達拉哈拉書展。</li> <li>9. 完成「2022 臺英翻譯交流活動推動計畫」，與文化部駐英代表處文化組、英國文學翻譯中心(BCLT)合作辦理臺灣文學線上翻譯工作坊。</li> <li>10. 執行「推動台灣文學進入各國大學【瑞典】前期研究」，完成第 2 期工作，112 年 2 月 1 日結案。</li> </ol> <p>二、</p> <ol style="list-style-type: none"> <li>1. 「在臺日人漢詩蒐集整理計畫」完成 14 位詩人，40 萬字的日人漢詩詩稿。</li> <li>2. 完成《臺詩好好玩 2-臺灣漢詩的小故事·大歷史》編纂出版。</li> <li>3. 完成「臺灣古典散文精選、詮釋計畫」。</li> <li>4. 完成《台灣文學研究學報》34-35 期編纂，同步更新線上資料庫。</li> <li>5. 完成「臺灣現當代作家研究資料數位收存計畫 15 冊彙編資料收存及授權。兩位新增作家研究彙編，上傳資料庫。</li> <li>6. 完成「《黃靈芝全集》前期蒐集計畫(二)」成果 60 萬字的作品蒐集及原文打字。</li> </ol>

# 國立臺灣文學館

## 預算總說明

中華民國 113 年度

工作計畫	實施概況	實施成果
	<p>三、數位典藏庫，科技應用再升級</p> <p>四、展覽學習推廣計畫</p> <p>五、執行文學資源箱推廣使用計畫</p> <p>六、擴大辦理臺灣文學獎</p>	<p>7. 完成《臺灣文學館年報》、《臺灣文學館館員論文集刊》編纂。</p> <p>8. 出版《全臺詩》71-75 冊。</p> <p>三、</p> <p>1. 完成手稿 10,929 張數位掃描。</p> <p>2. 完成藏品劣化檢視登錄及檔案照拍攝 3,519 件、文物文典系統資料前置建檔 8,654 筆、編目整理 5,450 筆（建檔及編目合計 14,104 筆）、藏品整飭 10,314 筆、藏品拍攝 8,123 張、權利盤點 2,536 筆、授權文件審閱撰擬 15 份。</p> <p>3. 進行 RFID 相關保護措施工作，目前完成圖書文物保護措施共 3,000 個。</p> <p>四、</p> <p>1. 辦理「臺灣動物文學特展」、「臺灣人文出版史特展」及「你了解我的明白」捐贈展等展覽共計 12 檔，包含館內 10 檔，館外 2 檔（含國際交流展 1 檔）。</p> <p>2. 辦理教育推廣活動共 15 場次，參加人數為 332 人。</p> <p>3. 辦理「成為人以外的一臺灣動物文學特展」、「江湖有字在一臺灣人文出版史特展」等開幕活動，共計 3 場，參加人數 191 人。</p> <p>4. 優良文學雜誌補助計補助 29 家雜誌社，金額為 841.2 萬元。</p> <p>5. 111 年 8 月 21 日至 9 月 1 日完成「捷克、奧地利及土耳其國際交流合作及參訪計畫」。</p> <p>五、</p> <p>1. 辦理「文學開箱·五感交集」資源箱體驗遊程，計有 17 個學校團體參與，總計辦理 39 場、服務 850 人次。</p> <p>2. 辦理 2 日文學資源箱師資培訓工作坊、1 日資源箱教案寫作工作坊，共計培訓 21 位學員，陸續進行實習考核，111 年共計 8 名學員通過實習考核，未來可擔綱資源箱主領人及助教。</p> <p>六、</p> <p>1. 辦理 110 年獲獎作家之推廣活動「金典小時光」共 5 場次，參加人數 91 人次，及金典小時光系列演講，共計 10 場次，參加人數 187 人次。</p> <p>2. 辦理 111 年臺灣文學獎徵獎，共徵得創作獎 137 件、金典獎 202 件。</p>

# 國立臺灣文學館

## 預算總說明

中華民國 113 年度

工作計畫	實施概況	實施成果
	<p>七、推展藏品故事轉譯行銷計畫</p> <p>八、臺北分館營運</p>	<p>3. 辦理 111 年金典獎入圍書展，共邀請三民書店等 17 個單位參與線上及實體書展。</p> <p>4. 7 月 31 日於本館辦理 111 年臺灣文學獎創作獎贈獎典禮、11 月 12 日於臺北華山園區辦理臺灣文學獎金典獎贈獎典禮。</p> <p>5. 辦理金典獎 X 青鳥 Search 線上直播及 Podcast 節目錄製，共計 10 場次。</p> <p>七、</p> <p>1. 完成藏品轉譯故事共 25 篇。</p> <p>2. 與國立臺北教育大學、國立清華大學合作辦理「文學轉譯校園培訓計畫」。</p> <p>3. 轉譯製作《風月報》(入藏號：NMTL20060900282 等) 等 11 則貼文刊登於本館社群平台 IG。</p> <p>4. 完成文學商品展售拓點至臺南市、臺北市共 2 處。</p> <p>5. 完成文學轉譯故事線上發布 26 篇，藏品運用計 65 件。</p> <p>八、</p> <p>1. 辦理特展《漫遊城市的獵人們》及《浪花臺流：文學改編影視特展》共計 2 檔。</p> <p>2. 常設展《不願被消失—日式宿舍到文學基地》部分更新設計及製作。</p> <p>3. 辦理 10 位作家進駐「繆思苑」，累計 187 天駐村日數，並舉行 26 場周末讀者活動。</p> <p>4. 完成「111 年度駐村作家影音記錄」，共錄製 10 位作家、評審委員及館長訪問內容。</p> <p>5. 辦理教育推廣活動共計 147 場次，參加人數累計 6,420 人次，活動辦理內容包括：大學課程實作參與、「下一個敘述者—歷史書寫工作坊」、「小書蟲大志向讀書分享會」、「漫遊城市的獵人們」特展教育推廣活動、臺文基文學市集、繪本好時光、母語說故事、館慶系列活動、文學走讀、書評培育坊、「創作·改編」系列活動、「看見臺流：文學改編跨域對談」系列講座、「華文朗讀節 in 臺文基」系列活動。</p> <p>6. 串連多項文學文化資源，與公益財團法人日本臺灣交流協會等 11 個單位合作辦理講座、市集等推廣活動。</p> <p>7. 辦理 2 場志工展場服務工作坊、6 場導覽腳本共創工作坊、1 場故事志工培訓課程及志工參訪活動，共計志工參與人數 330 人次。</p>

# 國立臺灣文學館

## 預算總說明

中華民國 113 年度

工作計畫	實施概況	實施成果
	<p>臺灣文學能量再生計畫</p> <p>一、文學沃土－文物史料的科技賦活</p>	<p>一、</p> <ol style="list-style-type: none"> <li>1. 完成「臺灣民間歌仔冊小事典編纂計畫」3,000條辭條審查。</li> <li>2. 完成《蔡秋桐文集出版計畫》。</li> <li>3. 執行創作評論工作坊之培力計畫：分別為「2022臺灣民間文學歌仔冊創作營隊」及「2022年部落文學力」2梯次活動。</li> <li>4. 完成「2022 臺語兒童文學動畫繪本編輯出版計畫」。</li> <li>5. 「王鵬程詩文史料編纂計畫」進行詞條內容撰寫，完成重要史料蒐整編纂。</li> <li>6. 完成《臺灣新民報日文文藝史料整理及譯注計畫》(二) 80篇作品原文打字稿、對應華文翻譯及註釋。</li> <li>7. 完成「2022 臺詩兒童文學繪本編印計畫」與新書發表會。</li> <li>8. 完成「館藏品修護及數位標註資料庫建置計畫」24件藏品修護及蒐集標註藏品劣化狀況影像計1,029張。</li> <li>9. 完成「館藏書畫修護計畫(2022年度)」, 2件書畫藏品修護。</li> <li>10. 完成「2022 臺灣文學兒童繪本《尋找識字者》出版計畫」。</li> <li>11. 完成「2022 區域主題平台建置計畫」, 人權及原住民主題平台建置並完成資料導入、期刊資料導入、3場工作坊發表。</li> <li>12. 完成「2022 智慧型全臺詩知識庫維運計畫」資料內容擴充。</li> <li>13. 完成1場次「文獻研究與典藏工作坊」。</li> <li>14. 完成「修護設備—高倍率3D數位顯微鏡」採購案。</li> <li>15. 完成111年度「藏品數位音檔詮釋計畫」。</li> <li>16. 完成「2022 資深作家影音錄製計畫」4位作家拍攝, 並已進行系列影音平台校園推廣專案。</li> <li>17. 「2022 臺灣古典作家整理與訪談計畫」, 完成5位古典文學作家的整理(石中英、呂伯雄、吳子宏、張禎祥、吳登神), 計完成8篇訪談稿(係根據8場訪談與8篇逐字稿改寫而成), 計16萬餘字。</li> </ol>

# 國立臺灣文學館

## 預算總說明

中華民國 113 年度

工作計畫	實施概況	實施成果
	<p>二、文學植栽—創作到閱讀的有機社群</p>	<p>二、</p> <p>(一)閱讀金樂園—跨齡學習文學百寶箱建置計畫</p> <ol style="list-style-type: none"> <li>1. 兒童文學遊戲場：               <ol style="list-style-type: none"> <li>(1)完成沉浸式兒童故事劇場《光影裁縫店》建置，並辦理 1 場發表活動。</li> <li>(2)出版繪本《冷不防》，並辦理新書發表會。</li> <li>(3)完成「冷不防的詩人—楊雲萍與他的戰爭時代」及《冷不防》原畫展等 2 檔展覽。</li> <li>(4)辦理《冷不防》繪本分享會等 4 場次推廣活動，參加人數 89 人。</li> </ol> </li> <li>2. 文學百寶箱：               <ol style="list-style-type: none"> <li>(1)完成「教學資源箱」開發完成設計，製作《動物力》桌遊一款。</li> <li>(2)辦理「學習資源網」網站維運及功能測試。</li> <li>(3)開發完成 24 款「學習單」，辦理 3 場教學工作坊，參加人數共 113 人。</li> </ol> </li> <li>3. 辦理「2022 故事聯合國：每個國家都來說故事」活動，與駐台辦事處合作辦理 30 場次。其中 15 場外文繪本（國家包含：美國、加拿大、捷克、日本、立陶宛、馬來西亞、墨西哥、荷蘭、波蘭、英國）、15 場臺灣場次（包含臺灣台語 5 場、臺灣客語 5 場、原住民族語 5 場），參加人數共計 1,060 人參與。</li> <li>4. 與衛武營合作辦理「文學劇本改編工作坊」、「動物時代：文學劇本改編工作坊」讀劇呈現，共計 2 場，參加人數 190 人。</li> </ol> <p>(二)展覽宅急便—展示共享平臺建置計畫</p> <ol style="list-style-type: none"> <li>1. 文學行動展：6 套展覽模組硬體、4 個展覽主題共巡迴 61 場次，包含國中、高中及文化場館，參觀人次 52,090 人。</li> <li>2. 辦理「遺留下的指紋：松本清張與臺灣推理小說特展」、「友直友諒友多毛——阿貓阿狗的文學史」特展、「桃園機場博物館文化櫥窗特展」等展覽共計 3 檔（包含館內 1 檔國際交流展，館外 2 檔特展）。</li> <li>3. 臺灣與美國現代主義文學特展：與美國南卡羅萊納州立大學、紐約摩根及芝加哥等圖書館合作策辦特展 1 檔、與木馬文化合作出版</li> </ol>



# 國立臺灣文學館

## 預算總說明

中華民國 113 年度

工作計畫	實施概況	實施成果
	<p>三、文學開花—基地及品牌的生活輻射</p>	<p>推廣專書 1 本、執行美國借展品包裝運輸招標。</p> <p>4. 臺灣動物文學特展：與聯經出版合作出版《成為人以外的一臺灣文學中的動物群像》推廣專書 1 本，辦理新書發表會 1 場。</p> <p>5. 辦理「奔向自由—臺灣文學主題特展」，以展覽模組的方式將臺灣文學介紹到捷克，共計舉辦 3 場次：10.10-10.24 歐洛莫茲 (Olomouc) 帕拉斯基大學總圖書館、10.27-11.13 布爾諾 (Brno) 瑪薩里克大學哲學院一樓展示廳、11.16-11.30 帕爾杜彼采 (Pardubice) 市中心之旅客諮詢中心。</p> <p>三、</p> <p>(一)前導實驗—跨域展演與文學品牌打造計畫</p> <p>1. 文學路徑走讀資源發展計畫：完成種子導覽員培訓。盤點全臺各文學館舍文學地景及走讀路線共計 34 條，並將資料匯入地景網。完成「集合吧！府城時空旅人」創意走讀路線規劃，舉辦 4 場走讀活動。</p> <p>2. 「餐桌上的文學」與 minimou 咖啡坊合作以作家梁實秋及蔡珠兒作品開發文學餐點；與歐舍咖啡合作開發 4 款文學咖啡耳掛包，並上架 PINKOI 平台，第一批已完售。</p> <p>3. 完成文學轉譯商品之研發製作，分別為「賴和『一桿秤仔』球棒」100 支，「宋晶宜『雅量』筆電包」300 份。</p> <p>4. 完成與服裝品牌 UUIN 之文學與時尚跨界合作案，免費授權《臺灣新民報》圖檔轉印至花布並設計為春夏時裝，於臺北表演藝術中心「2022 臺北時裝週」以「毛斷女孩」為題之展演。</p> <p>(二)館舍結盟—全臺「文學館家族」網絡發展計畫</p> <p>1. 舉辦兩場次文學館家族館際交流會議：4 月 20 日於本館舉行，共計 14 所館舍、35 人出席。12 月 2 日於家族夥伴三秀園舉辦，共計 16 所館舍、41 人出席。</p> <p>2. 完成「文學館家族文物修護及複製計畫」16 件文物修護及 13 件複製。</p> <p>3. 執行「文學館家族（屏東文學館）典藏增能產學合作計畫」，完成一場工作會議，現階段進行 211 件文物整理編目。</p>



# 國立臺灣文學館

## 預算總說明

中華民國 113 年度

工作計畫	實施概況	實施成果
		<p>台轉移，3 檔中文線上展覽、3 檔英文線上展覽。</p> <p>3. 文學轉譯科技跨域：「2022 戶外空間文學概念裝置計畫」於本館後方葉石濤廣場，以「我在這裡成為一個被動的字」為題，由作家鄧九雲以金典獎得獎作品為發想進行再創作，結合藝術與音樂，完成四座藝術裝置與八座聲音裝置，12 月 16 日舉辦開幕導覽活動，點亮後方廣場並持續將觀眾引入體驗文學、藝術與環境的展演。</p>

### (二) 年度已過期間 (112 年 1 月 1 日至 6 月 30 日止) 計畫實施成果概述

工作計畫	實施概況	實施成果
文學博物館業務	<p>一、文學推展</p> <p>(一) 文學研究全視線，史料增值再擴張</p> <p>(二) 數位典藏庫，科技應用再升級</p>	<p>(一)</p> <ol style="list-style-type: none"> <li>1. 完成在台日人的漢詩蒐集整理與建檔，計有 6 人詩作，約有 50 萬字。</li> <li>2. 應用原住民作家孫大川、白茲牟固娜娜文本，及拍攝影片；進行臺灣古典文學作家莊垂勝後代等人口述訪談。</li> <li>3. 出版《台灣文學研究學報》36 期，編纂《2022 台灣文學年鑑》。</li> <li>4. 進行林央敏、王白淵線上彙編收存系統內容收集；12 位作家彙編資料上線。</li> </ol> <p>(二)</p> <ol style="list-style-type: none"> <li>1. 辦理「2023 年館藏修護暨保存維護計畫」，年度預計執行 100 件文物檢視登錄、45,000 件文物儲位盤點，已完成 40 件文物檢視登錄、18,000 筆文物儲位盤點。</li> <li>2. 辦理「112 年度文物編整勞務工作委託計畫」，現階段完成文物前置建檔 2,448 筆、編目整理 2,689 筆、日文判讀 33 案、藏品拍攝共 3,080 張、藏品整飭 4,950 筆(信札、手稿以逐頁計)、「期刊類」數位檔盤點計 1,064 筆。</li> </ol>



# 國立臺灣文學館

## 預算總說明

中華民國 113 年度

工作計畫	實施概況	實施成果
	<p>(三)多元展示與推廣，以深化與普及化臺灣文學</p> <p>(四)創新文學服務，打造臺灣文學品牌</p>	<p>3. 辦理「館藏《呂赫若日記》修護紀錄計畫」，預計執行《呂赫若日記》修護影音拍攝，6 月上網公告及評審，預計下半年完成 8-12 分鐘修護紀錄片一部。</p> <p>4. 完成手稿數位掃描 7,224 頁。</p> <p>5. 完成文物劣化狀況標註影像 400 張。</p> <p>(三)</p> <p>1. 展覽共計 47 檔(包含特展 8 檔、館外展 2 檔及文學行動展共 37 檔)，參觀人次 16,578 人。</p> <p>2. 辦理文學推廣活動 70 場，參加人數約 21,912 人。</p> <p>3. 共補助 25 家文學雜誌，分為月刊、雙月刊、季刊及年刊，並進行相關推廣工作。</p> <p>(四)</p> <p>1. 執行團體預約志工導覽服務 582 人，23 團次，動用導覽志工 31 人次、完成每週六及週日定時導覽 8 場計 99 人次、完成週六志工說故事共 6 場次;招募新志工共 17 位，辦理 6 場專業培訓研習課程、5 場導覽志工讀書會及 1 場館外觀摩參訪。</p> <p>2. 完成「文學力-常設展易讀導覽手冊」第一次工作會議，辦理「手語文學力—臺灣手語導覽共創工作坊」，計 13 名學員。</p> <p>3. 辦理「2024 年曆手札」第一次工作會議，確定主題為 12 首臺灣現代詩英譯成果;規劃研製 20 週年館慶 3 項紀念商品。</p> <p>4. 辦理 518 國際博物館日「自遊字在」系列活動，完成繪本說故事 2 場、桌遊 2 場、文學資源箱 1 場、府城走讀 2 場。</p> <p>5. 完成特展「文壇封鎖中：臺灣文學禁書展」粉絲專頁廣告推播行銷 1 則，製作 RPG 主題遊戲網頁，於開展日同步上線宣傳。完成發布新聞稿 27 篇、臉書 231 則及 IG 貼文共 32 則;完成《閱：文學—臺灣文學館通訊》3 月出版 78 期、6 月出版 79 期。</p> <p>6. 完成「20 周年館慶文學市集規劃執行」2 場籌備會議。</p> <p>7. 辦理臺灣文學獎創作獎徵件及金典獎第一階段徵件並完成 4 場創作獎複決審會議。</p>

# 國立臺灣文學館

## 預算總說明

中華民國 113 年度

工作計畫	實施概況	實施成果
	<p>(五)全球佈局，文學外譯的擴增與推廣</p> <p>(六) 推動臺北分館營運，活化文學場域</p>	<p>(五)</p> <ol style="list-style-type: none"> <li>1. 進行英日法文翻譯圖書資料匯入、擴增外譯房資料庫功能。</li> <li>2. 建置「飛越文學天際線」系列講座模組，規劃前期研究成果之西班牙、荷蘭翻譯出版工作。</li> <li>3. 辦理波蘭（一）、美國（三）、德國（二）、日本（二）翻譯出版計畫，目前依照契約履約中。</li> <li>4. 辦理「2023 臺英翻譯交流活動推動計畫」，與英國東英吉利大學翻譯中心合作推動臺灣文學翻譯人才。</li> </ol> <p>(六)</p> <ol style="list-style-type: none"> <li>1. 營運臺灣文學基地，歷史建築日常維護管理。</li> <li>2. 辦理「都市傳說」特展及教育推廣活動 3 場次。</li> <li>3. 辦理春季作家駐村計 7 位(含一位美國作家)；秋季作家共有 32 位申請，包括 10 位國際作家，推動國際作家交流。</li> <li>4. 發行文學館 newsletter 雙月電子報，與文學社群互動。</li> <li>5. 配合世界母語日，推出閩東語推廣活動；世界閱讀日策劃「5 種閱讀世界的方法」文學活動。</li> <li>6. 招募、培訓完成臺灣文學基地新志工 26 位。</li> <li>7. 分齡分眾，推廣活動，如繪本說故事、文學市集等，共計辦理 109 場次，7,456 人次參與。</li> </ol>
	<p>二、臺灣文學能量再生中長程個案計畫</p> <p>(一)文學沃土—文物史料的科技賦活</p>	<p>(一)</p> <ol style="list-style-type: none"> <li>1. 進行王鵬程詩文排版及校對。</li> <li>2. 出版《一百年前我們的冒險》文學讀本。</li> <li>3. 編纂台語兒童文學繪本、青少年讀本，預計完成三種。</li> <li>4. 完成歌仔冊小事典出版。</li> <li>5. 進行編印《臺灣新民報》出版計畫。</li> <li>6. 導入全臺詩資料進「數位全臺詩」約 100 萬字。</li> <li>7. 區域主題平台新增「臺客語主題平台」，以及 2 座文學館家族線上瀏覽內容。</li> <li>8. 辦理「2023 年館藏修護暨保存維護計畫」，年度預計執行 18 件館藏文學文物修護，現階段完成 7 件文物。</li> </ol>

# 國立臺灣文學館

## 預算總說明

中華民國 113 年度

工作計畫	實施概況	實施成果
	<p>(二)文學植栽—創作到閱讀的有機社群</p> <p>(三)文學開花—基地及品牌的生活輻射</p>	<p>9. 112 年度數位音檔藏品內容詮釋案，年度預計完成 620 筆，現階段完成 250 筆。</p> <p>(二)</p> <ol style="list-style-type: none"> <li>1. 「兒童文學遊戲場計畫」完成細部計畫書，本計畫出版品《黑披風與黃金陣》完成文圖草稿。</li> <li>2. 「展示共享平臺建置計畫」上半年完成 38 場巡迴。</li> <li>3. 2023「故事聯合國：每個國家都來講故事」活動，活動共規劃 26 場次，已辦理 9 場次，參加人數共計 434 人。</li> </ol> <p>(三)</p> <ol style="list-style-type: none"> <li>1. 完成「文學轉譯發展計畫(三)」第一次工作會議，確認三個品項。</li> <li>2. 執行「文學路徑走讀計畫」開發 1 式『千層臺灣』全英文自主實境探索遊戲並已執行 2 場。</li> <li>3. 完成 1 場文學館家族交流會議，安排 1 場專題演講。</li> <li>4. 辦理跨館際藏品修護計畫：已完成「文學館家族書畫修護計畫(2023 年度)」簽約；辦理「文學館家族文物修護及複製計畫(2023 年度)」已完成 9 件文物修護。</li> </ol>
	<p>三、博物館智慧升級</p> <p>(一)智慧管理</p>	<p>(一)</p> <ol style="list-style-type: none"> <li>1. 完成《親愛的州廳 1916》智慧導覽，包含跨越時空的隨選導覽〈百年記憶地圖〉、AR 導覽員「利文學」帶路的〈文學青年散策〉、建築遊戲腳本徵件金獎作品改編〈磚瓦間的藍天〉等三部分。</li> <li>2. 辦理庫房無線射頻辨識管理系統建置計畫之「2023 年館藏修護暨保存維護計畫」，年度預計完成藏品 RFID 標籤貼標 8,000 張、藏品保護措施製作 3,500 個，現階段完成貼標 3,000 張、維護措施 1,500 個。</li> <li>3. 辦理「館藏檢視登錄 AI 輔助系統建置計畫」，本案於 112 年 5 月 18 日完成簽約，6 月 28 日交付第一期規劃書，112 年下半年預計執行劣化辨識 AI 模型優化、劣化分級功能試驗及媒材類型辨識可行性評估。</li> </ol>

# 國立臺灣文學館

## 預算總說明

中華民國 113 年度

工作計畫	實施概況	實施成果
	<p>(二)研究修復</p> <p>(三)多元傳承</p>	<p>(二)</p> <p>完成 5 件器物 3D 掃描及建模；完成體感遊戲推廣活動 1 場次；辦理數位遊戲腳本徵選；進行設計「噶瑪蘭大冒險」體感遊戲音樂與腳本。</p> <p>(三)</p> <ol style="list-style-type: none"><li>1. 完成 2 座文學館家族虛擬實境拍攝、地圖實景館舍 2 座，設計線上及實體觀展徽章，以及後台建置。</li><li>2. 完成「你了解我的明白—原住民族文學捐贈展」、「寫字療疾-臺灣文學中的疾與療」兩檔展覽的中英日文導覽及中英文線上展覽，以及「寫字療疾-療癒小物大收集」實境解謎遊戲。將實體展覽數位化，打破時間、空間的阻隔，提供更近用的文學展覽，作為學校教育的延伸資源。</li><li>3. 完成「2023 戶外聖誕節及農曆年意象文學裝置」採購案決標簽約。</li></ol>

# 主要表



**國立臺灣文學館**  
**歲入來源別預算表**  
中華民國113年度

經費門併計

單位：新臺幣千元

科 目				本年度 預算數	上年度 預算數	前年度 決算數	本年度與 上年度比較	說 明
款	項	目 節	名稱及編號					
			合 計	2,448	2,342	2,702	106	
2			0400000000 罰款及賠償收入	-	-	70	-	
	200		0461820000 國立臺灣文學館	-	-	70	-	
		1	0461820300 賠償收入	-	-	70	-	
		1	0461820301 一般賠償收入	-	-	70	-	-前年度決算數係廠商違約逾期交貨之賠償收入。
3			0500000000 規費收入	300	270	427	30	
	166		0561820000 國立臺灣文學館	300	270	427	30	
		1	0561820300 使用規費收入	300	270	427	30	
		1	0561820303 資料使用費	30	-	32	30	本年度預算數係典藏品數位圖像資料使用費收入。
		2	0561820306 場地設施使用費	270	270	395	-	-本年度預算數係館區場地出借收入。
4			0700000000 財產收入	748	778	513	-30	
	217		0761820000 國立臺灣文學館	748	778	513	-30	
		1	0761820100 財產孳息	748	778	508	-30	
		1	0761820102 權利金	-	30	37	-30	上年度預算數係文物圖像授權權利金收入。
		2	0761820103 租金收入	748	748	472	-	-本年度預算數係博物館商店場地租金收入。
		2	0761820500 廢舊物資售價	-	-	4	-	-前年度決算數係出售報廢財產及廢舊物品等收入。
7			1200000000 其他收入	1,400	1,294	1,693	106	
	215		1261820000 國立臺灣文學館	1,400	1,294	1,693	106	
		1	1261820200 雜項收入	1,400	1,294	1,693	106	
		1	1261820201 收回以前年度歲出	-	-	1	-	-前年度決算數係收回空氣污染防

**國立臺灣文學館**  
**歲入來源別預算表**  
中華民國113年度

經資門併計

單位：新臺幣千元

科 目				本年度 預算數	上年度 預算數	前年度 決算數	本年度與 上年度比較	說 明
款	項	目	節					
			2	1261820210 其他雜項收入	1,400	1,294	1,692	106 制費等繳庫數。 本年度預算數係出售出版品收入。



**國立臺灣文學館**  
**歲出機關別預算表**

中華民國 113 年度

單位：新臺幣千元

經資門併計

科 目				本年度 預算數	上年度 預算數	前年度 決算數	本年度與 上年度比較	說 明	
款	項	目	節						名稱及編號
19	11			0061000000 文化部主管					
				0061820000 國立臺灣文學館	248,121	240,944	240,735	7,177	
				5361820000 文化支出	248,121	240,944	240,735	7,177	
			1	5361820100 一般行政	111,428	107,558	96,203	3,870	1. 本年度預算數111,428千元，包括人事費63,770千元，業務費44,383千元，設備及投資3,265千元，獎補助費10千元。 2. 本年度預算數之內容與上年度之比較如下： (1) 人員維持費63,770千元，較上年度增列員工薪俸晉級差額等經費900千元。 (2) 基本行政工作維持費47,658千元，較上年度增列辦理臺北分館服務設施工程等經費2,970千元。
			2	5361822000 文學博物館業務	136,193	132,036	144,532	4,157	1. 本年度預算數136,193千元，包括業務費114,933千元，設備及投資9,551千元，獎補助費11,709千元。 2. 本年度預算數之內容與上年度之比較如下： (1) 文學推展經費84,458千元，較上年度增列辦理臺北分館展覽等經費3,545千元。 (2) 臺灣文學能量再生中長程個案計畫總經費162,188千元，分年辦理，110至112年度已編列118,143千元，本年度續編34,007千元，較上年度減列3,042千元。 (3) 博物館智慧升級經費17,728千元，較上年度增列辦理建築節能改善等經費3,654千元。
		3		5361829000 一般建築及設備	-	850	-	-850	
			1	5361829011 交通及運輸設備	-	850	-	-850	上年度購置小客貨兩用車1輛預算業已編竣，所列850千元如數減列。

**國立臺灣文學館**  
**歲出機關別預算表**  
中華民國 113 年度

經資門併計

單位：新臺幣千元

科 目				本年度 預算數	上年度 預算數	前年度 決算數	本年度與 上年度比較	說 明
款	項	目	節					
			4	5361829800 第一預備金	500	500	-	-仍照上年度預算數編列。

# 附 屬 表



**國立臺灣文學館  
歲入項目說明提要表**

中華民國113年度

單位：新臺幣千元

來源子目及細目與編號	0561820300 使用規費收入	-0561820303 -資料使用費	預算金額	30	承辦單位	典藏組
<b>歲 入 項 目 說 明</b>						

一、項目內容

國立臺灣文學館典藏品數位圖像資料使用費收入。

二、法令依據

1. 規費法。
2. 國立臺灣文學館典藏數位圖像使用收費標準。

金 額				及 說 明		
款	項	目	節	名 稱	金 額	說 明
3				0500000000 規費收入	30	
	166			0561820000 國立臺灣文學館	30	
		1		0561820300 使用規費收入	30	
			1	0561820303 資料使用費	30	本館典藏品數位圖像資料使用費收入30千元。

**國立臺灣文學館**  
**歲入項目說明提要表**

中華民國113年度

單位：新臺幣千元

來源子目及細目與編號	0561820300 使用規費收入	-0561820306 -場地設施使用費	預算金額	270	承辦單位	秘書室、臺北分館
<b>歲 入 項 目 說 明</b>						

一、項目內容

國立臺灣文學館場地出借收入。

二、法令依據

1. 規費法。
2. 國立臺灣文學館場地使用收費標準。
3. 國立臺灣文學館臺灣文學基地場地使用收費標準。

金 額				及 說 明		
款	項	目	節	名 稱	金 額	說 明
3				0500000000 規費收入	270	
	166			0561820000 國立臺灣文學館	270	
		1		0561820300 使用規費收入	270	
			2	0561820306 場地設施使用費	270	館區場地出借收入270千元。

**國立臺灣文學館**  
**歲入項目說明提要表**

中華民國113年度

單位：新臺幣千元

來源子目及細目與編號	0761820100 財產孳息	-0761820103 -租金收入	預算金額	748	承辦單位	公共服務組、臺北分館
<b>歲 入 項 目 說 明</b>						

一、項目內容

國立臺灣文學館場地租金收入。

二、法令依據

國有財產法。

金 額				及 說 明		
款	項	目	節	名 稱	金 額	說 明
4	217	1		0700000000 財產收入	748	
				0761820000 國立臺灣文學館	748	
				0761820100 財產孳息	748	
			2	0761820103 租金收入	748	本館委託民間經營咖啡坊、博物館商店等之土地租金收入及房屋租金收入748千元。

**國立臺灣文學館**  
**歲入項目說明提要表**

中華民國113年度

單位：新臺幣千元

來源子目及細目與編號	1261820200 雜項收入	-1261820210 -其他雜項收入	預算金額	1,400	承辦單位	公共服務組
------------	--------------------	------------------------	------	-------	------	-------

歲 入 項 目 說 明

一、項目內容

出售出版品收入。

二、法令依據

政府出版品管理要點。

金 額 及 說 明

款	項	目	節	名 稱	金 額	說 明
7				1200000000 其他收入	1,400	
	215			1261820000 國立臺灣文學館	1,400	
		1		1261820200 雜項收入	1,400	
			2	1261820210 其他雜項收入	1,400	出售出版品收入1,400千元。



**國立臺灣文學館**  
**歲出計畫提要及分支計畫概況表**

中華民國113年度

經資門併計

單位：新臺幣千元

工作計畫名稱及編號	5361820100 一般行政	預算金額	111,428
-----------	-----------------	------	---------

計畫內容：

1. 辦理辦公房舍及展場所需水電、通訊、清潔、保全等基礎營運，以及文書檔案、出納、庶務、人事及主計等一般行政事務推行及管理。
2. 辦理臨時人員酬金及法定雇主應負擔之相關保險。
3. 辦理辦公房舍、公務車輛及辦公用器具預防性養護或損壞修復。

預期成果：

1. 提供工作環境與業務運作穩定性，增進公務處理時效，協助達成計畫目標。
2. 適切支援各業務單位，發揮行政效率，加強作業效能。
3. 維持房舍與辦公設備使用功能。

分支計畫及用途別科目	金額	承辦單位	說明
01 人員維持	63,770	人事室	國立臺灣文學館預算員額52人，包括職員48人、工友2人、技工1人、駕駛1人，依規定編列人事費63,770千元。
1000 人事費	63,770		
1015 法定編制人員待遇	41,118		
1020 約聘僱人員待遇	1,170		
1025 技工及工友待遇	1,686		
1030 獎金	7,470		
1035 其他給與	774		
1040 加班費	2,788		
1045 退休退職給付	285		
1050 退休退職儲金	4,534		
1055 保險	3,945		
02 基本行政工作維持	47,658	秘書室、臺北分館	本計畫共需經費47,658千元，其內容如下： 1. 員工在職訓練、教育訓練及相關法規研討會等教育訓練費，計列120千元。 2. 本館與臺北分館水費130千元、電費5,884千元，計列6,014千元。 3. 本館與臺北分館公務用數據通訊費500千元、電話費及郵資608千元，計列1,108千元。 4. 臺北分館維運利用土地所需租金，計列1,336千元。 5. 個人電腦及其他作業系統維護費，計列1,016千元。 6. 租賃公務用影印機與出版品倉儲，計列521千元。 7. 車輛牌照稅、燃料費等稅捐規費，計列30千元。 8. 本館與臺北分館財產火險、公共意外責任險及車輛保險等，計列215千元。 9. 業務助理、臨時人力等薪資、健保、勞保、勞退等費用，計列10,300千元。 10. 聘請專家學者出席費及教育訓練所需講座鐘點費等，計列50千元。 11. 本館與臺北分館辦公室文具、紙張、耗材等公務用消耗品442千元、油料費102千元、非消耗品360千元，計列904千元。 12. 本館與臺北分館保全、清潔、勞務委外、消
2000 業務費	44,383		
2003 教育訓練費	120		
2006 水電費	6,014		
2009 通訊費	1,108		
2012 土地租金	1,336		
2018 資訊服務費	1,016		
2021 其他業務租金	521		
2024 稅捐及規費	30		
2027 保險費	215		
2033 臨時人員酬金	10,300		
2036 按日按件計資酬金	50		
2051 物品	904		
2054 一般事務費	19,559		
2063 房屋建築養護費	1,063		
2066 車輛及辦公器具養護費	75		
2069 設施及機械設備養護費	790		
2072 國內旅費	960		
2081 運費	143		
2093 特別費	179		
3000 設備及投資	3,265		
3010 房屋建築及設備費	2,550		
3030 資訊軟硬體設備費	344		
3035 雜項設備費	371		
4000 獎補助費	10		

**國立臺灣文學館**  
**歲出計畫提要及分支計畫概況表**

中華民國113年度

經資門併計

單位：新臺幣千元

工作計畫名稱及編號	5361820100 一般行政	預算金額	111,428
分支計畫及用途別科目	金額	承辦單位	說明
4060 對公保軍保退撫基金之補助及挹注	10		防檢查、業務聯繫、接待、協調及員工協助方案等一般事務支出，計列19,349千元。 13. 文康活動費按僱用人數70人，每人每年3千元，計列210千元。 14. 館舍（含古蹟）及附屬設施等修護費，計列1,063千元。 15. 車輛及辦公器具養護費，計列75千元。 16. 機電及機械設備養護費，計列790千元。 17. 國內出差旅費，計列960千元。 18. 出版品等公務需要之運費，計列143千元。 19. 依規定編列首長特別費，計列179千元。 20. 辦理臺北分館公共服務設施工程、首長宿舍翻修規劃設計等經費2,550千元（資本門）。 21. 購置電腦及雜項設備，計列715千元（資本門）。 22. 依「公立學校教職員退休資遣撫卹條例」第四十條退休職員調降退休所得節省經費挹注退撫基金，計列10千元。

**國立臺灣文學館**  
**歲出計畫提要及分支計畫概況表**

經費門併計

中華民國113年度

單位：新臺幣千元

工作計畫名稱及編號	5361822000 文學博物館業務	預算金額	136,193
計畫內容：		預期成果：	
<ol style="list-style-type: none"> <li>1. 日治時期以降古典文學、新文學作家作品、史料蒐集、翻譯、口述調查與出版。</li> <li>2. 臺灣文學進入歐美、日本等國之翻譯出版與發表論壇等。</li> <li>3. 數位資料庫及深度學習平台之開發、營運與推廣。</li> <li>4. 文學文物蒐藏管理、權利盤點、內容詮釋。</li> <li>5. 文學文物保存、修護、數位化。</li> <li>6. RFID智慧庫房管理應用與整合。</li> <li>7. 文學展示之策畫、執行、維護及推廣。</li> <li>8. 文學多元學習之方案設計、規劃及推廣。</li> <li>9. 展覽數位內容之規劃、建置、維運。</li> <li>10. 多元觀眾之深化服務及行銷宣傳。</li> <li>11. 臺灣文學獎之辦理及優良雜誌之補助。</li> <li>12. 文學館家族之協作與推展及文學跨域之合作與開發。</li> <li>13. 臺灣文學基地及臺北分館營運與管理。</li> <li>14. 文學國際交流與跨域展演活動策劃、執行。</li> <li>15. 文學社群培育串連、作家譯者駐村計畫。</li> </ol>		<ol style="list-style-type: none"> <li>1. 完成臺灣新民報系列的翻譯出版，日治時期口述訪查出版，在臺日人漢詩出版、兒童文學讀本出版及推廣等。</li> <li>2. 臺灣文學進入美國、日本、捷克翻譯出版與新書發表宣傳座談等。</li> <li>3. 區域主題平台、數位古典詩資料庫內容擴增、營運與推廣。</li> <li>4. 落實文學文物蒐藏管理，提升藏品加值應用。</li> <li>5. 文學文物保存修護，改善文物狀況及活化運用。</li> <li>6. 完備RFID貼標及文保歷程，落實RFID系統管理應用。</li> <li>7. 臺灣文學相關議題之多元展示與推廣。</li> <li>8. 深化與普及化文學學習推廣效益。</li> <li>9. 展覽數位內容之推廣與活用。</li> <li>10. 實踐全民的博物館，提升服務能量，持續打造文學品牌。</li> <li>11. 發掘創作人才、提升文學雜誌能量及文學發表管道。</li> <li>12. 促進文學館家族之合作與共創，推介文學資源。</li> <li>13. 擴大臺灣文學基地文化近用，落實博物館公共性。</li> <li>14. 發行雙月NEWSLETTER、國際作家譯者駐村等交流工作。</li> <li>15. 深化文學跨域、擴充文學改編等展演活動。</li> </ol>	

分支計畫及用途別科目	金額	承辦單位	說明
01 文學推展	84,458	研究組、典藏組、	本計畫共需經費84,458千元，其內容如下：
2000 業務費	66,593	展示組、公共服務	1. 研究發展業務，計列13,588千元。
2009 通訊費	305	組、臺北分館	(1) 作家史料徵集、研究翻譯計畫，計列6,663千元（含資本門415千元、媒體政策及業務宣導經費34千元）。
2015 權利使用費	650		(2) 學術及工具書編印出版計畫，計列1,465千元。
2018 資訊服務費	2,647		(3) 辦理相關學術活動及審查會議等，計列860千元（含獎勵金410千元）。
2021 其他業務租金	30		(4) 研究資源分享服務計畫，計列4,600千元。
2027 保險費	352		2. 典藏修護業務，計列11,582千元。
2036 按日按件計資酬金	8,252		(1) 圖書室計畫推動及相關圖書期刊購置，計列900千元（含資本門500千元）。
2039 委辦費	1,947		(2) 文物蒐藏管理、保存維護，計列10,682千元（含資本門1,905千元）。
2042 國際組織會費	85		3. 文學展示與學習業務，計列22,243千元。
2045 國內組織會費	25		(1) 展覽及維護計畫，計列12,144千元（含資本門1,002千元、媒體政策及業務宣導經費300千元）。
2051 物品	1,677		(2) 學習及推廣計畫，計列2,500千元。
2054 一般事務費	48,854		(3) 優良文學雜誌補助計畫，計列7,599千元。
2069 設施及機械設備養護費	28		4. 公共服務與合作推展業務，計列18,407千元。
2072 國內旅費	831		(1) 創新服務及管理，計列5,615千元。
2078 國外旅費	408		(2) 文學跨域行銷與合作，計列5,592千元（含資本門15千元、媒體政策及業務宣導經費787千元）。
2081 運費	502		
3000 設備及投資	6,156		
3020 機械設備費	705		
3030 資訊軟硬體設備費	2,919		
3035 雜項設備費	2,486		
3040 權利	46		
4000 獎補助費	11,709		
4040 對國內團體之捐助	7,539		
4045 對私校之獎助	60		
4085 獎勵及慰問	4,110		

**國立臺灣文學館**  
**歲出計畫提要及分支計畫概況表**

經資門併計

中華民國113年度

單位：新臺幣千元

工作計畫名稱及編號	5361822000 文學博物館業務		預算金額	136,193
分支計畫及用途別科目	金額	承辦單位	說明	
02 臺灣文學能量再生	34,007	研究組、典藏組、	<p>(3)辦理臺灣文學獎（含原住民華語文學創作獎），計列7,200千元（含獎勵金3,700千元）。</p> <p>5.臺北分館（含臺灣文學基地）業務，計列18,230千元。</p> <p>(1)展覽及維護（含常設展及特展），計列9,354千元（含資本門2,319千元）。</p> <p>(2)文學活動推廣，計列8,476千元（含媒體政策及業務宣導經費150千元）。</p> <p>(3)志工招募、培訓及管理，計列400千元。</p> <p>6.愛爾蘭國際交流展覽合作計畫，計列261千元。</p> <p>7.澳洲墨爾本文學推廣考察計畫，計列147千元。</p> <p>臺灣文學能量再生中長程個案計畫奉行政院109年4月15日院臺文字第1090007998號函，及111年10月21日院臺文字第1110030964號函核定，計畫總經費162,188千元，分年辦理，110年-112年已編列118,143千元，本年度續編34,007千元，其內容如下：</p> <p>1.文學沃土—文物史料的科技賦活計畫：針對巨量文獻史料，進行「徵集、收納、保存」，並系統性盤點權利（含原住民文學轉譯）；建置虛擬數位平臺，以環景拍攝技術，提供如臨現場的文學場館實境，計列13,290千元。</p> <p>2.文學植栽—創作到閱讀的有機社群計畫：打造跨齡學習文學百寶箱，建置展示共享的平臺，並以展覽宅急便方式，讓有限設備可在各地達到加乘效果，計列12,839千元（含資本門547千元）。</p> <p>3.文學開花—基地及品牌的生活輻射計畫：運用全臺「文學家族」網絡，打造跨域展演與文學品牌實驗計畫，以推廣文學的商品、規劃走讀路徑，並與不同地方館舍結盟，推動相關修復案、工作坊，計列7,878千元（含資本門33千元、媒體政策及業務宣導經費120千元）。</p> <p>博物館智慧升級示範計畫，規劃總經費534,035千元，執行期間為110至113年，110至112年已編列420,035千元，本年度續編第4年經費108,580千元，其中本計畫編列17,728千元，內容如下：</p> <p>1.文學建築·節能永續計畫，計列2,815千元（資本門）。</p>	
2000 業務費	33,427	展示組、公共服務組		
2009 通訊費	170			
2015 權利使用費	915			
2018 資訊服務費	1,928			
2021 其他業務租金	200			
2027 保險費	315			
2036 按日按件計資酬金	2,069			
2039 委辦費	2,190			
2051 物品	1,080			
2054 一般事務費	23,975			
2072 國內旅費	305			
2081 運費	280			
3000 設備及投資	580			
3030 資訊軟硬體設備費	547			
3040 權利	33			
03 博物館智慧升級	17,728	研究組、典藏組、	<p>博物館智慧升級示範計畫，規劃總經費534,035千元，執行期間為110至113年，110至112年已編列420,035千元，本年度續編第4年經費108,580千元，其中本計畫編列17,728千元，內容如下：</p> <p>1.文學建築·節能永續計畫，計列2,815千元（資本門）。</p>	
2000 業務費	14,913	展示組、公共服務組		
2015 權利使用費	100			
2018 資訊服務費	2,180			
2036 按日按件計資酬金	190			
2051 物品	534			

**國立臺灣文學館**  
**歲出計畫提要及分支計畫概況表**

中華民國113年度

經資門併計

單位：新臺幣千元

工作計畫名稱及編號	5361822000 文學博物館業務		預算金額	136,193
分支計畫及用途別科目	金額	承辦單位	說明	
2054 一般事務費	11,809		2.智慧導覽機建置計畫，計列1,550千元。	
2072 國內旅費	100		3.庫房無線射頻辨識管理系統建置計畫，計列1,984千元。	
3000 設備及投資	2,815		4.館藏劣化暨媒材影像辨識驗證計畫，計列1,000千元。	
3020 機械設備費	2,815		5.數位遊戲文學3D建置計畫，計列2,250千元。	
			6.虛擬博物館擴增加值計畫，計列2,250千元。	
			7.虛擬展覽模組建置計畫，計列2,268千元。	
			8.文學轉譯科技跨域計畫，計列3,611千元。	

**國立臺灣文學館**  
**歲出計畫提要及分支計畫概況表**

中華民國113年度

經資門併計

單位：新臺幣千元

工作計畫名稱及編號	5361829800 第一預備金	預算金額	500
-----------	------------------	------	-----

計畫內容：

預期成果：

分支計畫及用途別科目	金額	承辦單位	說明
01 第一預備金	500	國立臺灣文學館	按經常支出總額百分之一範圍內編列。
6000 預備金	500		
6005 第一預備金	500		

本  
頁  
空  
白

**國立臺灣文學館  
各項費用彙計表**

中華民國113年度

單位：新臺幣千元

工作計畫名稱及編號 第一、二級用途別 科目名稱及編號	5361820100 一般行政	5361822000 文學博物館業 務	5361829800 第一預備金			合 計
合 計	111,428	136,193	500			248,121
1000 人事費	63,770	-	-			63,770
1015 法定編制人員待遇	41,118	-	-			41,118
1020 約聘僱人員待遇	1,170	-	-			1,170
1025 技工及工友待遇	1,686	-	-			1,686
1030 獎金	7,470	-	-			7,470
1035 其他給與	774	-	-			774
1040 加班費	2,788	-	-			2,788
1045 退休退職給付	285	-	-			285
1050 退休離職儲金	4,534	-	-			4,534
1055 保險	3,945	-	-			3,945
2000 業務費	44,383	114,933	-			159,316
2003 教育訓練費	120	-	-			120
2006 水電費	6,014	-	-			6,014
2009 通訊費	1,108	475	-			1,583
2012 土地租金	1,336	-	-			1,336
2015 權利使用費	-	1,665	-			1,665
2018 資訊服務費	1,016	6,755	-			7,771
2021 其他業務租金	521	230	-			751
2024 稅捐及規費	30	-	-			30
2027 保險費	215	667	-			882
2033 臨時人員酬金	10,300	-	-			10,300
2036 按日按件計資酬金	50	10,511	-			10,561
2039 委辦費	-	4,137	-			4,137
2042 國際組織會費	-	85	-			85
2045 國內組織會費	-	25	-			25
2051 物品	904	3,291	-			4,195
2054 一般事務費	19,559	84,638	-			104,197
2063 房屋建築養護費	1,063	-	-			1,063
2066 車輛及辦公器具養護 費	75	-	-			75
2069 設施及機械設備養護	790	28	-			818



**國立臺灣文學館  
各項費用彙計表**  
中華民國113年度

單位：新臺幣千元

工作計畫名稱及編號 第一、二級用途別 科目名稱及編號	5361820100 一般行政	5361822000 文學博物館業 務	5361829800 第一預備金		合 計
費					
2072 國內旅費	960	1,236	-		2,196
2078 國外旅費	-	408	-		408
2081 運費	143	782	-		925
2093 特別費	179	-	-		179
3000 設備及投資	3,265	9,551	-		12,816
3010 房屋建築及設備費	2,550	-	-		2,550
3020 機械設備費	-	3,520	-		3,520
3030 資訊軟硬體設備費	344	3,466	-		3,810
3035 雜項設備費	371	2,486	-		2,857
3040 權利	-	79	-		79
4000 獎補助費	10	11,709	-		11,719
4040 對國內團體之捐助	-	7,539	-		7,539
4045 對私校之獎助	-	60	-		60
4060 對公保軍保退撫基金 之補助及挹注	10	-	-		10
4085 獎勵及慰問	-	4,110	-		4,110
6000 預備金	-	-	500		500
6005 第一預備金	-	-	500		500

國立臺灣  
歲出一級用途  
中華民國

科 目				經 常 支				
款	項	目	節	名 稱	人事費	業務費	獎補助費	債務費
19				文化部主管				
	11			國立臺灣文學館	63,770	159,316	11,719	-
				文化支出	63,770	159,316	11,719	-
		1		一般行政	63,770	44,383	10	-
		2		文學博物館業務	-	114,933	11,709	-
		4		第一預備金	-	-	-	-

文學館  
別科目分析表  
113年度

單位：新臺幣千元

出		資本支出					合計
預備金	小計	業務費	設備及投資	獎補助費	預備金	小計	
500	235,305	-	12,816	-	-	12,816	248,121
500	235,305	-	12,816	-	-	12,816	248,121
-	108,163	-	3,265	-	-	3,265	111,428
-	126,642	-	9,551	-	-	9,551	136,193
500	500	-	-	-	-	-	500

科 目				設 備				
款	項	目	節	名 稱 及 編 號	土地	房屋建築及設備	公共建設及設施	機械設備
19				006100000 文化部主管				
	11			006182000 國立臺灣文學館		2,550		3,520
				536182000 文化支出		2,550		3,520
		1		5361820100 一般行政		2,550		
		2		5361822000 文學博物館業務				3,520

文學館  
分析表  
113年度

單位：新臺幣千元

及		投			資		其他資本支出	合 計
運輸設備	資訊軟體設備	雜項設備	權 利	投 資				
-	3,810	2,857	79	-	-	-	12,816	
-	3,810	2,857	79	-	-	-	12,816	
-	344	371	-	-	-	-	3,265	
-	3,466	2,486	79	-	-	-	9,551	

本  
頁  
空  
白

**國立臺灣文學館**  
**人事費彙計表**  
中華民國113年度

單位：新臺幣千元

人 事 費 別	金 額	說 明
一、民意代表待遇	-	
二、政務人員待遇	-	
三、法定編制人員待遇	41,118	
四、約聘僱人員待遇	1,170	
五、技工及工友待遇	1,686	
六、獎金	7,470	
七、其他給與	774	
八、加班費	2,788	
九、退休退職給付	285	
十、退休離職儲金	4,534	
十一、保險	3,945	
十二、調待準備	-	
合 計	63,770	

款	項	目	節	名 稱	員 額 (單位：)													
					職 員		警 察		法 警		駐 警		工 友		技 工		駕 駛	
					本 年 度	上 年 度	本 年 度	上 年 度	本 年 度	上 年 度	本 年 度	上 年 度	本 年 度	上 年 度	本 年 度	上 年 度	本 年 度	上 年 度
19				006100000 文化部主管														
	11			006182000 國立臺灣文學館	48	48	-	-	-	-	-	-	2	2	1	1	1	1
			1	5361820100 一般行政	48	48	-	-	-	-	-	-	2	2	1	1	1	1



文學館  
明細表  
113年度

單位：新臺幣千元

人								年 需 經 費			說 明
聘 用		約 僱		駐外雇員		合 計		本 年 度	上 年 度	比 較	
本 年 度	上 年 度	本 年 度	上 年 度	本 年 度	上 年 度	本 年 度	上 年 度				
-	-	-	-	-	-	52	52	60,982	60,494	488	
-	-	-	-	-	-	52	52	60,982	60,494	488	國立臺灣文學館以業務費預計進用臨時人員18人10,300千元及勞務承攬64人40,914千元，分述如下： 1.基本行政工作維持，預計進用臨時人員18人，經費10,300千元；勞務承攬31人，經費18,950千元。 2.文學推展，預計進用勞務承攬21人，經費13,470千元。 3.臺灣文學能量再生，預計進用勞務承攬12人，經費8,494千元。

本  
頁  
空  
白

**國立臺灣文學館  
公務車輛明細表**

中華民國113年度

單位：新臺幣千元

車輛數	車輛種類	乘客人數 不含司機	購置 年月	汽缸總 排氣量 (立方公分)	油料費			養護費	其他	備註
					數量(公升)	單價(元)	金額			
1	現有車輛： 首長專用車	4	108.10	1,798	1,668	30.60	51	34	14	BEJ-0353。
1	小客車及小客貨兩 用車	4	112.09	2,200	1,668	30.60	51	9	21	BTU-2625。
	合 計				3,336		102	43	35	

預算員額： 職員 48 人 技工 1 人  
 警察 0 人 駕駛 1 人  
 法警 0 人 聘用 0 人  
 駐警 0 人 約僱 0 人  
 工友 2 人 駐外雇員 0 人

合計： 52 人

國立臺灣  
現有辦公房

中華民國

區 分	自有				無償借用		
	單位數	面積	取得成本	年需養護費	單位數	面積	年需養護費
一、辦公房屋	11	14,491.71	54,659	1,063	-	-	-
二、機關宿舍	-	98.70	-	-	-	-	-
1 首長宿舍	1	98.70	-	-	-	-	-
2 單房間職務宿舍	-	-	-	-	-	-	-
3 多房間職務宿舍	-	-	-	-	-	-	-
三、其他	1	22.26	57	-	-	-	-
合 計		14,612.67	54,716	1,063		-	-

# 文學館

## 舍明細表

113年度

單位：新臺幣千元，平方公尺

有償租用或借用					合計			
單位數	面積	押金	租金	年需養護費	面積	押金	租金	年需養護費
-	-	-	-	-	14,491.71	-	-	1,063
-	-	-	-	-	98.70	-	-	-
-	-	-	-	-	98.70	-	-	-
-	-	-	-	-	-	-	-	-
-	-	-	-	-	-	-	-	-
-	-	-	-	-	22.26	-	-	-
-	-	-	-	-	14,612.67	-	-	1,063

捐 助 計 畫	計 畫 起 訖 年 度	捐 助 對 象	捐 助 內 容	捐 助	
				經 常 人 事 費	
合計				-	
1. 對團體之捐助				-	
4040對國內團體之捐助				-	
(1)5361822000 文學博物館業務				-	
[1]捐助優良文學雜誌計 畫	01	113-113	發行人文學雜誌之 企業	辦理優良文學雜誌之出版、 發行及推廣等。	-
(2)5361822000 文學博物館業務				-	
[1]捐助優良文學雜誌計 畫	01	113-113	發行人文學雜誌之 團體	辦理優良文學雜誌之出版、 發行及推廣等。	-
4045對私校之獎助				-	
(1)5361822000 文學博物館業務				-	
[1]捐助優良文學雜誌計 畫	01	113-113	發行人文學雜誌之 私立學校	辦理優良文學雜誌之出版、 發行及推廣等。	-
4060對公保軍保退撫基金 之補助及挹注				-	
(1)5361820100 一般行政				-	
[1]對退撫基金之挹注	04	113-113	公務人員退休撫 卹基金	依「公立學校教職員退休資 遣撫卹條例」及其施行細則 ，編列退休人員調降退休所 得節省經費挹注退撫基金。	-
2. 對個人之捐助				-	
4085獎勵及慰問				-	
(1)5361822000 文學博物館業務				-	
[1]臺灣文學獎	02	113-113	劇本、長篇小說 、散文及母語創 作者	依「國立臺灣文學館臺灣文 學獎獎勵作業要點」，編列 臺灣文學獎獎金，包括： 1. 圖書類：金典獎共取8名 ，其中1名年度大獎100萬 元、7名金典獎每名15萬 元；蓓蕾獎取3名，每名1 5萬元。 2. 創作類：劇本創作獎1名3 0萬元，臺語小說、新詩 及散文創作獎共取3名每 名10萬元，客語小說、新	-

文學館  
分析表  
113年度

單位：新臺幣千元

經 費		之 用 途		分 析	
門		資 本 門		合 計	
業 務 費	其 他	營 建 工 程	其 他		
-	11,719	-	-		11,719
-	7,609	-	-		7,609
-	7,539	-	-		7,539
-	2,320	-	-		2,320
-	2,320	-	-		2,320
-	5,219	-	-		5,219
-	5,219	-	-		5,219
-	60	-	-		60
-	60	-	-		60
-	60	-	-		60
-	10	-	-		10
-	10	-	-		10
-	10	-	-		10
-	4,110	-	-		4,110
-	4,110	-	-		4,110
-	4,110	-	-		4,110
-	3,700	-	-		3,700

捐 助 計 畫	計 畫 起 訖 年 度	捐 助 對 象	捐 助 內 容	捐 助
				經 常 人 事 費
[2]全國臺灣文學傑出學位論文獎	03 113-113	個人	詩及散文創作獎共取3名每名10萬元，原住民華語小說、新詩及散文創作獎共取3名每名10萬元。 依「國立臺灣文學館臺灣文學傑出博碩士論文獎作業要點」，編列全國臺灣文學傑出學位論文獎獎金。	-



文學館  
分析表  
113年度

單位：新臺幣千元

經 費		之 用 途		分 析
門		資 本 門		合 計
業 務 費	其 他	營 建 工 程	其 他	
-	410	-	-	410

本

頁

空

白

**國立臺灣文學館**  
**派員出國計畫預算總表**  
中華民國113年度

單位：新臺幣千元

類 別	本 年 度 計 畫 項 數	本 年 度 預 計 人 天	本 年 度 預 算 數	上 年 度 計 畫 項 數	上 年 度 核 定 人 天	上 年 度 預 算 數
合 計	2	28	408	2	28	264
考 察	2	28	408	2	28	264
視 察	-	-	-	-	-	-
訪 問	-	-	-	-	-	-
開 會	-	-	-	-	-	-
談 判	-	-	-	-	-	-
進 修	-	-	-	-	-	-
研 究	-	-	-	-	-	-
實 習	-	-	-	-	-	-

計畫名稱及領域代碼	擬前往國家	擬拜會或視察機構	計畫內容	預計前往期間	預計天數	擬派人數
一、考察						
01 愛爾蘭國際交流展覽合作計畫72	愛爾蘭	愛爾蘭文學博物館、愛爾蘭國家圖書館、都柏林作家博物館、愛爾蘭國家博物館、愛爾蘭國立美術館等	本館規劃於2025年辦理愛爾蘭文學展，因策展籌備之必要，需赴當地確認借展文物與展覽內容洽談等相關事宜並簽訂合作備忘錄。	113.05-113.12	7	2
02 澳洲墨爾本文學推廣考察計畫72	澳洲墨爾本	作家節基金會、維多利亞州立圖書館、澳亞臺灣研究協會等	拜會墨爾本作家節基金會，考察文學推廣、文學外譯、文學節慶辦理策略；澳亞臺灣研究協會洽談文學推廣合作。	113.03-113.12	7	2

文學館  
算類別表—考察、視察、訪問

113年度

單位：新臺幣千元

旅		費		預		算		歸屬預算科目	前三年內有無赴同一機構拜會、視察	
交通費	生活費	辦公費	合計	合計	合計	有/無	如有，說明其內容			
130	121	10	261	261	文學博物館業務	無				
60	82	5	147	147	文學博物館業務	無				

國立臺灣  
歲出按職能及經  
中華民國

職能 別分類	經濟性 分類	經 常			
		受僱人員報酬	商品及勞務購買支出	債務利息	土地租金支出
總	計	84,701	137,474	-	1,336
08	娛樂、文化與宗教	84,701	137,474	-	1,336

文學館  
濟性綜合分類表  
113年度

單位：新臺幣千元

支 出				經常支出合計
對企業	經常 對家庭及民間 非營利機構	移 轉 對政府	對國外	
2,380	9,329	-	85	235,305
2,380	9,329	-	85	235,305

職能 別分類	經濟性 分類	資本			
		投資及增資			資
		對營業基金	對非營業特種基金	對民間企業	對企業
總計		-	-	-	-
08 娛樂、文化與宗教		-	-	-	-



文學館  
濟性綜合分類表  
113年度

單位：新臺幣千元

支			出	
本	移	轉	土地購入	無形資產購入
對家庭及民間 非營利機構	對政府	對國外		
-	-	-	-	79
-	-	-	-	79

職能 別分類	經濟性 分類	資 本			
		固 定		資 本	
		住宅	非住宅房屋	營建工程	運輸工具
總	計	-	2,550	-	-
08	娛樂、文化與宗教	-	2,550	-	-

文學館  
 濟性綜合分類表  
 113年度

單位：新臺幣千元

支			出		總計
形	成		資本支出合計		
資訊軟體	機器及其他設備	土地改良			
2,193	7,994	-	12,816		248,121
2,193	7,994	-	12,816		248,121

本

頁

空

白

**國立臺灣文學館  
跨年期計畫概況表**  
中華民國113年度

單位：新臺幣億元

計畫名稱	執行期間	中央公務預算 經費需求總額	分年經費需求				備註
			111及以 前年度 預算數	112年度 預算數	113年度 預算數	114及以後 年度預估 需求數	
臺灣文學能量再 生中長程個案計 畫	110-113	1.62	0.81	0.37	0.34	0.10	1.行政院109年4月15 日院臺文字第1090 007998號函，及11 1年10月21日院臺 文字第1110030964 號函核定。 2.本計畫113年度預 算編列於「文學博 物館業務」科目34 ,007千元。

委 辦 計 畫	計 畫 起 訖 年 度	委 辦 內 容	委 辦	
			經 常	辦 常
			用 人 費 用	業 務 費 用
合計			1,978	2,159
1.5361822000			1,978	2,159
文學博物館業務				
(1) 館藏書畫類藏品修護計畫	113-113	修護館藏書畫類藏品，依據藏品不同劣化狀況進行清潔、媒材加固、移除異物與鏽漬、填補缺失、結構加固、攤平、漂白、全色、重新裝潢裱框等修護處理。	750	170
(2) 手稿數位藏品內容詮釋	113-113	針對手稿文物之數位圖檔，進行內容詮釋研究，將詮釋成果資料依典藏系統之欄位格式著錄，供館方進行資料匯入，提供外界查詢。	340	260
(3) 古典文學作家整理與訪談計畫	113-113	為古典文學作家史料進行全面徵集，透過作家後代的口述訪查，整理作家生命史及作品，以錄影訪談整理口述為方法，梳理時代中的人物與故事，充實臺灣文學及史料的内容，並搶救散佚的文學資產。	100	570
(4) 原住民文學經典轉譯編纂出版計畫	113-113	建立臺灣原住民族文學傳統資料，例如祭儀、咒語中的文學故事，以現當代的文句詮釋、記錄族群古典文學的内容。需要進行採集、描述、撰寫、詮釋等工作。	287	313
(5) 臺灣漢詩資料蒐集與整理	113-113	蒐集整理在臺日人的詩作，並進行小傳、詩題及詩句等撰寫及數位化，另需進行版本考訂、註釋，成果以資料庫為主要呈現，並視經費印製少量紙本進行推廣應用。	501	846

文學館  
分析表

113年度

單位：新臺幣千元

經 費 之 用 途 分 析				
門		本		合 計
其 他	設 備 購 置	其 他	門 他	
-	-	-	-	4,137
-	-	-	-	4,137
-	-	-	-	920
-	-	-	-	600
-	-	-	-	670
-	-	-	-	600
-	-	-	-	1,347

**國立臺灣文學館  
媒體政策及業務宣導費彙計表**

中華民國113年度

單位：新臺幣千元

科 目				預 算 數	預 計 執 行 內 容
款	項	目	節		
19					
	11			006100000 文化部主管	
				006182000 國立臺灣文學館	1,391
				536182000 文化支出	1,391
		2		536182200 文學博物館業務	1,391
					1. 文學推展計畫，辦理網路、平面及廣播媒體宣傳製作及刊登等經費1,271千元。 2. 臺灣文學能量再生計畫，辦理網路、平面及廣播媒體宣傳製作及刊登等經費120千元。



國立臺灣文學館  
立法院審議 112 年度中央政府總預算案  
所提決議、附帶決議及注意辦理事項辦理情形報告表

決議、附帶決議及注意辦理事項		辦理情形
項次	內容	
(一)	<p>一、通案決議</p> <p>112 年度總預算案針對各機關所屬通案刪減用途別項目決議如下：</p> <ol style="list-style-type: none"> <li>1.減列大陸地區旅費 50%。</li> <li>2.減列國外旅費及出國教育訓練費（不含現行法律明文規定支出）5%。</li> <li>3.減列委辦費（不含現行法律明文規定支出）5%。</li> <li>4.減列房屋建築養護費、車輛及辦公器具養護費、設施及機械設備養護費 5%。</li> <li>5.減列軍事裝備及設施 3%。</li> <li>6.減列一般事務費（不含現行法律明文規定支出）5%。</li> <li>7.減列媒體政策及業務宣導費（不含農委會防檢局、衛福部疾管署及 1,000 萬元以下機關）20%。</li> <li>8.減列設備及投資（不含現行法律明文規定支出、資產作價投資及增資台電公司）6%。</li> <li>9.減列對國內團體之捐助及政府機關間之補助（不含現行法律明文規定支出）5%。</li> <li>10.減列對地方政府之補助（不含現行法律明文規定支出及一般性補助款）4%。</li> <li>11.前述一至六項允許在業務費科目範圍內調整。</li> <li>12.前述九至十項允許在獎補助費科目範圍內調整。</li> <li>13.若有特殊困難無法依上開原則調整者，可提出其他可刪減項目，經主計總處審核同意後予以代替補足。</li> <li>14.如總刪減數未達 300 億元（扣除增資台電公司及撥補勞保基金後，約 1.2%），另予補足。</li> </ol> <p>112 年度中央政府總預算案針對各機關及所屬統刪項目如下：</p> <ol style="list-style-type: none"> <li>1.大陸地區旅費：統刪 50%，其中國家發展委員會、大陸委員會、警政署及所屬、役政署、移民署、財政部、賦稅署、關務署及所屬、教育部、國民及學前教育署、體育署、國家圖書館、國家教育研究院、法務部、司法官學院、廉政署、矯正署及所屬、調查局、標準檢驗局及所屬、交通部、中央氣象局、觀光局及所屬、鐵道局及所屬、原子能委員會、林業試驗所、漁業署及所屬、動植物防疫檢疫局及所屬、環境保護署、金融監督管理委員會、保</li> </ol>	配合辦理。

國立臺灣文學館  
立法院審議 112 年度中央政府總預算案  
所提決議、附帶決議及注意辦理事項辦理情形報告表

決議、附帶決議及注意辦理事項		辦理情形
項次	內 容	
	<p>險局、海洋委員會、海巡署及所屬改以其他項目刪減替代，科目自行調整。、科目自行調整。</p> <p>2. 國外旅費及出國教育訓練費：除現行法律明文規定支出不刪外，其餘統刪 5%，其中總統府、國家安全會議、行政院、主計總處、公務人力發展學院、國家發展委員會、檔案管理局、原住民族委員會、原住民族文化發展中心、客家委員會及所屬、大陸委員會、立法院、考試院、考選部、銓敘部、國家文官學院及所屬、公務人員退休撫卹基金監理委員會、公務人員退休撫卹基金管理委員會、監察院、審計部、內政部、營建署及所屬、警政署及所屬、中央警察大學、消防署及所屬、役政署、移民署、建築研究所、空中勤務總隊、外交部、領事事務局、國防部、國防部所屬、財政部、國庫署、賦稅署、臺北國稅局、高雄國稅局、北區國稅局及所屬、南區國稅局及所屬、關務署及所屬、財政資訊中心、教育部、國民及學前教育署、體育署、青年發展署、國家圖書館、國立公共資訊圖書館、國家教育研究院、法務部、司法官學院、法醫研究所、廉政署、矯正署及所屬、臺灣高等檢察署、調查局、工業局、標準檢驗局及所屬、智慧財產局、中小企業處、能源局、交通部、民用航空局、中央氣象局、觀光局及所屬、運輸研究所、公路總局及所屬、鐵道局及所屬、僑務委員會、原子能委員會、輻射偵測中心、放射性物料管理局、核能研究所、林務局、水土保持局、農業試驗所、林業試驗所、水產試驗所、畜產試驗所、家畜衛生試驗所、農業藥物毒物試驗所、特有生物研究保育中心、種苗改良繁殖場、臺南區農業改良場、漁業署及所屬、動植物防疫檢疫局及所屬、農糧署及所屬、農田水利署、環境保護署、毒物及化學物質局、環境檢驗所、數位發展部、數位產業署、國家科學及技術委員會、新竹科學園區管理局、中部科學園區管理局、南部科學園區管理局、金融監督管理委員會、保險局、海洋委員會、海巡署及所屬、海洋保育署、國家海洋研究院改以其他項目刪減替代，科目自行調整。</p> <p>3. 委辦費：除現行法律明文規定支出不刪外，其餘統刪 5%，其中總統府、國家安全會議、主計總處、檔案管理局、原住民族文化發展中心、大陸委員會、立法院、考試院、銓敘部、審計部、營建署及所屬、警政署及所屬、役政署、移民署、建築研究所、外交及國際事務學院、國防部所屬、財政部、國庫署、國家教育研究院、交通部、中央氣象局、公路總局及所屬、僑務委員會、核能研究所、農業委員會、林務局、畜產試驗所、家畜衛生試驗所、農業藥物毒物試驗所、特有生物研究保育中心、種苗改良繁殖場、臺南區農業改良場、花蓮區農業改良場、動植物防疫檢疫局及所屬、新竹科學園區管理局、中部科學園區管理局、海洋委員會、海巡署及所屬、海洋保育署、國家海洋研究院改以其他項目刪減替代，科目自行調整。</p>	

國立臺灣文學館

立法院審議 112 年度中央政府總預算案

所提決議、附帶決議及注意辦理事項辦理情形報告表

決 議	、 附 帶 決 議 及 注 意 辦 理 事 項	辦 理 情 形
項 次	內 容	
	<p>4. 房屋建築養護費、車輛及辦公器具養護費、設施及機械設備養護費：統刪 5%，其中主計總處、公務人力發展學院、檔案管理局、大陸委員會、考選部、銓敘部、監察院、審計部、審計部臺北市審計處、審計部新北市審計處、審計部桃園市審計處、審計部臺中市審計處、審計部臺南市審計處、審計部高雄市審計處、內政部、營建署及所屬、警政署及所屬、中央警察大學、消防署及所屬、移民署、建築研究所、外交及國際事務學院、國防部、國防部所屬、財政部、國庫署、賦稅署、臺北國稅局、高雄國稅局、北區國稅局及所屬、中區國稅局及所屬、南區國稅局及所屬、關務署及所屬、國有財產署及所屬、財政資訊中心、教育部、國民及學前教育署、體育署、國家圖書館、國立公共資訊圖書館、國立教育廣播電臺、國家教育研究院、法務部、司法官學院、法醫研究所、廉政署、矯正署及所屬、行政執行署及所屬、最高檢察署、臺灣高等檢察署、臺灣高等檢察署臺中檢察分署、臺灣高等檢察署臺南檢察分署、臺灣高等檢察署高雄檢察分署、臺灣高等檢察署花蓮檢察分署、臺灣高等檢察署智慧財產檢察分署、臺灣臺北地方檢察署、臺灣士林地方檢察署、臺灣新北地方檢察署、臺灣桃園地方檢察署、臺灣新竹地方檢察署、臺灣苗栗地方檢察署、臺灣臺中地方檢察署、臺灣南投地方檢察署、臺灣彰化地方檢察署、臺灣雲林地方檢察署、臺灣嘉義地方檢察署、臺灣臺南地方檢察署、臺灣橋頭地方檢察署、臺灣高雄地方檢察署、臺灣屏東地方檢察署、臺灣臺東地方檢察署、臺灣花蓮地方檢察署、臺灣宜蘭地方檢察署、臺灣基隆地方檢察署、臺灣澎湖地方檢察署、福建高等檢察署金門檢察分署、福建金門地方檢察署、福建連江地方檢察署、調查局、經濟部、標準檢驗局及所屬、中小企業處、加工出口區管理處及所屬、交通部、民用航空局、中央氣象局、觀光局及所屬、運輸研究所、公路總局及所屬、鐵道局及所屬、僑務委員會、原子能委員會、輻射偵測中心、放射性物料管理局、農業委員會、水土保持局、畜產試驗所、家畜衛生試驗所、特有生物研究保育中心、臺中區農業改良場、臺南區農業改良場、花蓮區農業改良場、漁業署及所屬、動植物防疫檢疫局及所屬、農業金融局、農糧署及所屬、農田水利署、環境保護署、毒物及化學物質局、新竹科學園區管理局、海洋委員會、海巡署及所屬、海洋保育署、國家海洋研究院改以其他項目刪減替代，科目自行調整。</p> <p>5. 軍事裝備及設施：統刪 3%。</p> <p>6. 一般事務費：除現行法律明文規定支出不刪外，其餘統刪 5%，其中總統府、主計總處、國家發展委員會、大陸委員會、立法院、司法院、最高法院、最高行政法院、臺北高等行政法院、臺中高等行政法院、高雄高等行政法院、懲戒法院、法官學院、智慧財產及商業法院、臺灣高等法院、臺灣高等法院臺中分院、臺灣高等法院臺南分院、臺灣高等法院高雄分院、臺灣高等法院花蓮分院、臺灣臺北地方法院、臺灣士林地方法院、臺灣新北地方法院、臺灣桃園地方法院、臺灣新竹地方法院、臺灣苗栗地方法院、臺灣臺中地方法院</p>	

國立臺灣文學館

立法院審議 112 年度中央政府總預算案

所提決議、附帶決議及注意辦理事項辦理情形報告表

決議、附帶決議及注意辦理事項	內容	辦理情形
項次	<p>院、臺灣南投地方法院、臺灣彰化地方法院、臺灣雲林地方法院、臺灣嘉義地方法院、臺灣臺南地方法院、臺灣橋頭地方法院、臺灣高雄地方法院、臺灣屏東地方法院、臺灣臺東地方法院、臺灣花蓮地方法院、臺灣宜蘭地方法院、臺灣基隆地方法院、臺灣澎湖地方法院、臺灣高雄少年及家事法院、福建高等法院金門分院、福建金門地方法院、福建連江地方法院、考試院、考選部、監察院、審計部、審計部臺北市審計處、審計部新北市審計處、審計部桃園市審計處、審計部臺中市審計處、審計部臺南市審計處、審計部高雄市審計處、營建署及所屬、警政署及所屬、中央警察大學、消防署及所屬、移民署、建築研究所、空中勤務總隊、外交部、國防部、國防部所屬、財政部、國庫署、臺北國稅局、高雄國稅局、北區國稅局及所屬、中區國稅局及所屬、南區國稅局及所屬、關務署及所屬、國有財產署及所屬、財政資訊中心、國民及學前教育署、國家圖書館、國立公共資訊圖書館、國立教育廣播電臺，國家教育研究院、法務部、司法官學院、法醫研究所、廉政署、矯正署及所屬、行政執行署及所屬、最高檢察署、臺灣高等檢察署、臺灣高等檢察署臺中檢察分署、臺灣高等檢察署臺南檢察分署、臺灣高等檢察署高雄檢察分署、臺灣高等檢察署花蓮檢察分署、臺灣高等檢察署智慧財產檢察分署、臺灣臺北地方檢察署、臺灣士林地方檢察署、臺灣新北地方檢察署、臺灣桃園地方檢察署、臺灣新竹地方檢察署、臺灣苗栗地方檢察署、臺灣臺中地方檢察署、臺灣南投地方檢察署、臺灣彰化地方檢察署、臺灣雲林地方檢察署、臺灣嘉義地方檢察署、臺灣臺南地方檢察署、臺灣橋頭地方檢察署、臺灣高雄地方檢察署、臺灣屏東地方檢察署、臺灣臺東地方檢察署、臺灣花蓮地方檢察署、臺灣宜蘭地方檢察署、臺灣基隆地方檢察署、臺灣澎湖地方檢察署、福建高等檢察署金門檢察分署、福建金門地方檢察署、福建連江地方檢察署、調查局、經濟部、標準檢驗局及所屬、智慧財產局、中小企業處、加工出口區管理處及所屬、能源局、交通部、民用航空局、中央氣象局、觀光局及所屬、公路總局及所屬、鐵道局及所屬、原子能委員會、輻射偵測中心、放射性物料管理局、農業委員會、水土保持局、家畜衛生試驗所、臺南區農業改良場、花蓮區農業改良場、漁業署及所屬、動植物防疫檢疫局及所屬、農業金融局、農糧署及所屬、中央健康保險署、毒物及化學物質局、新竹科學園區管理局、金融監督管理委員會、保險局、海洋委員會、海巡署及所屬、海洋保育署、國家海洋研究院改以其他項目刪減替代，科目自行調整。</p> <p>7. 媒體政策及業務宣導費：除農業委員會動植物防疫檢疫局及所屬、衛生福利部疾病管制署及 1,000 萬元以下機關不刪外，其餘統刪 20%。</p> <p>8. 設備及投資：除現行法律明文規定支出、資產作價投資及增資台灣電力股份有限公司不刪外，其餘統刪 6%，其中大陸委員會、立法院、司法院、最高法院、最高行政法院、臺北高等行政法院、臺</p>	



國立臺灣文學館

立法院審議 112 年度中央政府總預算案  
所提決議、附帶決議及注意辦理事項辦理情形報告表

決議、附帶決議及注意辦理事項		辦理情形
項次	內 容	
	<p>中高等行政法院、高雄高等行政法院、懲戒法院、法官學院、智慧財產及商業法院、臺灣高等法院臺中分院、臺灣高等法院高雄分院、臺灣高等法院花蓮分院、臺灣臺北地方法院、臺灣士林地方法院、臺灣新北地方法院、臺灣桃園地方法院、臺灣新竹地方法院、臺灣苗栗地方法院、臺灣臺中地方法院、臺灣南投地方法院、臺灣彰化地方法院、臺灣雲林地方法院、臺灣嘉義地方法院、臺灣臺南地方法院、臺灣橋頭地方法院、臺灣高雄地方法院、臺灣屏東地方法院、臺灣臺東地方法院、臺灣花蓮地方法院、臺灣宜蘭地方法院、臺灣基隆地方法院、臺灣澎湖地方法院、臺灣高雄少年及家事法院、福建高等法院金門分院、福建金門地方法院、福建連江地方法院、監察院、審計部臺北市審計處、審計部新北市審計處、審計部桃園市審計處、審計部臺中市審計處、審計部臺南市審計處、審計部高雄市審計處、警政署及所屬、建築研究所、外交及國際事務學院、國防部、國防部所屬、財政部、國庫署、賦稅署、臺北國稅局、中區國稅局及所屬、關務署及所屬、財政資訊中心、國家圖書館、國立公共資訊圖書館、國立教育廣播電臺、國家教育研究院、法務部、司法官學院、法醫研究所、廉政署、行政執行署及所屬、最高檢察署、臺灣高等檢察署、臺灣高等檢察署臺中檢察分署、臺灣高等檢察署臺南檢察分署、臺灣高等檢察署高雄檢察分署、臺灣高等檢察署花蓮檢察分署、臺灣高等檢察署智慧財產檢察分署、臺灣臺北地方檢察署、臺灣士林地方檢察署、臺灣新北地方檢察署、臺灣桃園地方檢察署、臺灣新竹地方檢察署、臺灣苗栗地方檢察署、臺灣臺中地方檢察署、臺灣南投地方檢察署、臺灣雲林地方檢察署、臺灣嘉義地方檢察署、臺灣臺南地方檢察署、臺灣橋頭地方檢察署、臺灣高雄地方檢察署、臺灣屏東地方檢察署、臺灣臺東地方檢察署、臺灣花蓮地方檢察署、臺灣宜蘭地方檢察署、臺灣基隆地方檢察署、臺灣澎湖地方檢察署、福建高等檢察署金門檢察分署、福建金門地方檢察署、福建連江地方檢察署、經濟部、工業局、標準檢驗局及所屬、中小企業處、加工出口區管理處及所屬、交通部、公路總局及所屬、勞動部、保險局、海洋保育署改以其他項目刪減替代，科目自行調整。</p> <p>9. 對國內團體之捐助及政府機關間之補助：除現行法律明文規定支出不刪外，其餘統刪 5%，其中內政部、營建署及所屬、警政署及所屬、消防署及所屬、建築研究所、財政部、國民及學前教育</p>	

國立臺灣文學館  
立法院審議 112 年度中央政府總預算案  
所提決議、附帶決議及注意辦理事項辦理情形報告表

決 議	、 附 帶 決 議 及 注 意 辦 理 事 項	辦 理 情 形
項 次	內 容	
	<p>署、法務部、臺灣臺北地方檢察署、臺灣士林地方檢察署、臺灣新北地方檢察署、臺灣桃園地方檢察署、臺灣新竹地方檢察署、臺灣苗栗地方檢察署、臺灣臺中地方檢察署、臺灣南投地方檢察署、臺灣彰化地方檢察署、臺灣雲林地方檢察署、臺灣嘉義地方檢察署、臺灣臺南地方檢察署、臺灣橋頭地方檢察署、臺灣高雄地方檢察署、臺灣屏東地方檢察署、臺灣臺東地方檢察署、臺灣花蓮地方檢察署、臺灣宜蘭地方檢察署、臺灣基隆地方檢察署、臺灣澎湖地方檢察署、福建金門地方檢察署、福建連江地方檢察署、加工出口區管理處及所屬、交通部、觀光局及所屬、公路總局及所屬、僑務委員會、農業委員會、水土保持局、漁業署及所屬、環境保護署、文化部、中部科學園區管理局、海洋委員會、海洋保育署改以其他項目刪減替代，科目自行調整。</p> <p>10. 對地方政府之補助：除現行法律明文規定支出及一般性補助款不刪外，其餘統刪 4%，其中警政署及所屬、役政署、移民署、財政部、國民及學前教育署、動植物防疫檢疫局及所屬、中央健康保險署、海洋委員會、海洋保育署改以其他項目刪減替代，科目自行調整。</p> <p>11. 財政部國庫署「國債付息」減列 1,200 萬元，科目自行調整。</p>	
(二)	<p>有鑑於行政院主計總處 111 年度中央政府總預算案的委辦費與一般事務費中，應依立法院 110 年度主決議要求，加入「辦理媒體政策及業務宣導」項目。然行政院主計總處 112 年度總預算編製作業手冊卻加碼，允許「臨時人員酬金」、「房屋建築及設備費」、「公共建設及設施費」、「對外之捐助」、「對國內團體之捐助」、「對私校之獎助」預算項目，也可編列「辦理媒體政策及業務宣導」預算，顯見行政院主計總處為讓政府單位可濫編政策行銷費用，刻意迴避預算法監督。為此，請行政院要求各部會根據 110 年度立法院審議總預算案主決議要求，列表編列所有媒體行銷相關費用。</p>	配合辦理。
(三)	<p>預算法第 62 條之 1 自 100 年 1 月 26 日公布施行後，歷經數次修正，然近來因政府施政過度依賴網路宣傳，甚至成為攻擊在野黨的政治工具。最近一次於 110 年修正，特地將中央政府各機關辦理四大媒體政策及業務宣導之預算，要求須明確標示並揭示相關內容。行政院主計總處雖要求各機關於單位預算書中應妥適表達經費編列情形以及於「媒體政策及業務宣導經費彙計表」列明辦理金額及預計執行內容。然實際情形僅能從預算書粗略了解預計執行內容，經費彙計表也只是重複內容，至於各項辦理方式分別預計是多少預算經費，無從得知。爰此，為有利立法院能更清楚各行政部門媒體政策及業務宣導預算經費內容，要求自 113 年度預算書起，「媒體政策及業務宣導經費彙計表」中，應詳細敘述辦理方式及所需預算經費。</p>	配合辦理。

國立臺灣文學館  
立法院審議 112 年度中央政府總預算案  
所提決議、附帶決議及注意辦理事項辦理情形報告表

決議、附帶決議及注意辦理事項		辦理情形
項次	內 容	
(四)	鑑於預算法第 62 條之 1 於 110 年 6 月 9 日公布修正後，行政院主計總處考量實務運作現況，已多次檢討修正相關執行原則，然而政府機關各項作為，皆為落實政府政策，則任何型態之政策宣導方式，除透過平面媒體、廣播媒體、網路媒體及電視媒體辦理外，尚有舉辦活動、說明會、園遊會，或發放各式宣傳品等，宣導樣態眾多。為了讓立法院審議中央政府總預算案時，能全面了解「政策宣導」預算經費編列之全貌，爰請研議自 113 年度起之單位預算書中，應將非屬以四大媒體方式，但性質同屬於「政策宣導」之預算經費，於「歲出計畫提要及分支計畫概況表」妥適表達經費編列情形。	配合辦理。
(十四)	我國財政因 103 年起馬政府時期推動之「財政健全方案」，讓財政收支結構開始逐年改善。據審計部中央政府總決算審核報告指出，中央政府總決算自 106 年度轉為賸餘，107 至 109 年度歲入歲出賸餘均逾千億元，110 年度更高達 2,978 億餘元，因「財政健全方案」之改革得宜，使得該年度債務全數未舉借。然民進黨執政後，卻頻繁以特別預算方式大肆舉債，將政府原本應以公務預算支出的政務，隱藏於特別預算中，藉以製造總決算財政收支平衡的假象。從行政院主計總處公布之中央政府收支概況表（包含總預算及特別預算）顯示，僅 107 及 108 年度為賸餘外，其餘 106、109 及 110 年度均為短絀，110 年度短絀 1,422 億元，111 年度短絀更高達 4,387 億元。又據財政部國庫署公布之中央政府 1 年以上公共債務未償餘額，自 111 年度起正式突破 6 兆元，112 年度更高達 6 兆 6,748 億元以上，我國債務餘額迅速增長且屢創新高。公共債務不斷累增，國債鐘訊息至 111 年 8 月底已增加為 25.1 萬元，已使國人財務負擔倍感沉重。另依財政紀律法第 13 條規定，有關各級政府中長期平衡預算之目標年度及相關之歲入、歲出結構調整規劃，應於網站公布。而行政院主計總處公布之中央政府財政收支推估情形表顯示，我國歲入歲出至 119 年度始有賸餘，亦即政府財政中長期平衡預算目標年度尚有 8 年，足證政府財政有長期潛藏的巨大壓力。我國經濟情勢在面臨俄烏戰爭、美國聯準會緊縮貨幣政策、國內外疫情持續延燒影響下，對於我國財政歲入執行恐蒙上許多不確定性。爰此，要求各機關應嚴格遵守財政紀律法及公共債務法等相關規定，財政部會同行政院主計總處提出加強債務控管計畫，以加速還清債務，縮短財政收支平衡年度。	配合辦理。
(二十三)	憲法賦予立法院有議決法律案、預算案、戒嚴案、大赦案、宣戰案、媾和案、條約案及國家其他重要事項之權。立法院各黨團與行政部門代表經過充分溝通後，對於 112 年度各機關所編列之預算案達成共識，並完成三讀程序後隨即送請總統公布。然 111 年度中央政府總預算卻發生衛生福利部要求審計部，將立法院審議通過之審計部預算決議案要求列為密件。此舉已嚴重破壞權力分立及片面更改立法院合議通過之決議。爰要求各行政機關對立法院所通過之非列為機密預算決議，其需函送之相關文件，若認為有改列為密件之必要，應依國家機密保護法及文書處理手冊等相關法規辦理。	配合辦理。



國立臺灣文學館

立法院審議 112 年度中央政府總預算案  
所提決議、附帶決議及注意辦理事項辦理情形報告表

決 議	、 附 帶 決 議 及 注 意 辦 理 事 項	辦 理 情 形
項 次	內 容	
(二十四)	查行政院與各部會之單位預算案附屬表中列有「立法院審議中央政府總預算案所提決議、附帶決議及注意辦理事項辦理情形報告表」，說明各單位辦理立法院作成之相關決議、附帶決議及注意辦理事項之結果。惟各單位對於預算凍結解凍案報告之表述方式不一。以 111 年度經濟部單位預算為例，僅說明「本案業經立法院○年○月○日台立院議字第○○○號函復准予動支在案」，未提供該報告送立法院之相關資訊，使外界難以更一步查找與瞭解其報告內容、後續辦理結果及審議之過程。為便利立法院工作同仁及民眾查詢相關報告內容，爰要求行政院與各部會於 112 年起向立法院所提出之預算案，應於前述決議辦理情形報告表中明載以下事項：1. 函請立法院安排報告議程之公文發文日期與發文字號。2. 經立法院相關委員會審查通過，決議准予動支之日期。3. 經立法院函復在案之公文發文日期與發文字號。	配合辦理。
(二十五)	綜觀各行政機關預算書所附「立法院審議中央政府總預算案所提決議、附帶決議及注意辦理事項辦理情形報告表」，針對立法委員或黨團所提預算提案，行政機關（構）擬具書面報告說明時，常僅於辦理情形載明「本案相關書面報告，業於○年○月○日以（發文字號）函送立法院在案」。再從立法院議案系統查詢，相關書面報告之受文者，往往僅有立法院及業務單位，而未包括原提案之立法委員或黨團辦公室，使相關內容不易查找或追蹤。立法院議事處雖負責彙整各行政機關函復之書面報告，並上傳至議案系統，惟承辦人力顯無法即時處理為數眾多之書面報告。爰要求各行政機關自 112 年度起，針對審議通過之預算提案、主決議或附帶決議等議案所擬具之書面報告，均應一併函復原提案立法委員或黨團辦公室，不得僅送達立法院議事處及其他業務單位，以落實預算監督機制。	配合辦理。
(一)	二、通過決議—主決議部分 第 11 項 國立臺灣文學館 112 年度國立臺灣文學館「文學博物館業務」預算編列 1 億 3,924 萬 3 千元，其中文學植栽—創作到閱讀的有機社群計畫預算編列 1,729 萬 8 千元，應提出此計畫之專案計畫書，包括執行時程與項目，資本門 55 萬元是規劃用在哪些。另虛擬展覽模組建置計畫預算編列 276 萬 2 千元，可與數位發展部共謀合作，為擲節支出，請國立臺灣文學館於 3 個月內向立法院教育及文化委員會提出書面報告。	文化部已於 112 年 3 月 21 日以文版字第 1123006947 號函送書面報告，摘述內容如下： 一、「文學博物館業務」中「文學植栽—創作到閱讀的有機社群」，係屬「臺灣文學能量再生中長程個案計畫」之



國立臺灣文學館  
立法院審議 112 年度中央政府總預算案  
所提決議、附帶決議及注意辦理事項辦理情形報告表

決議、附帶決議及注意辦理事項		辦理情形
項次	內 容	
		<p>子策略。執行期程為 110 年至 113 年。主要項目為「閱讀金樂園—跨齡學習文學百寶箱建置計畫」及「展覽宅急便—展示共享平臺建置計畫」二項內容。執行項目包含兒童文學遊戲場建置及文學百寶箱建置，112 年度資本門 550 千元，係為執行上述「閱讀金樂園」之兒童文學遊戲場建置沉浸式故事劇場設備之用。</p> <p>二、「虛擬展覽模組建置計畫」係提升展示數位資源之內容。目前已累積為數可觀的數位內容及使用模式，包含行動導覽服務、線上展覽網頁建置及多</p>

國立臺灣文學館  
立法院審議 112 年度中央政府總預算案  
所提決議、附帶決議及注意辦理事項辦理情形報告表

決議、附帶決議及注意辦理事項		辦理情形
項次	內 容	
		媒體智慧導覽體驗等項，增進並改善觀展便利性，同時持續擴充展示內容及應用可能性，非屬資訊平台建構與整體資訊系統基礎建設。