

## 一、施政目標與重點

# 國立故宮博物院 預算總說明

中華民國 100 年度

## 一、現行法定職掌：

### (一)機關主要職掌：

依國立故宮博物院組織法第 1 條規定，本院為整理、保管、展出原國立北平故宮博物院及國立中央博物院籌備處所藏之歷代古文物及藝術品，並加強對中國古代文物藝術品之徵集、研究、闡揚，以擴大社教功能。

### (二)內部分層業務：

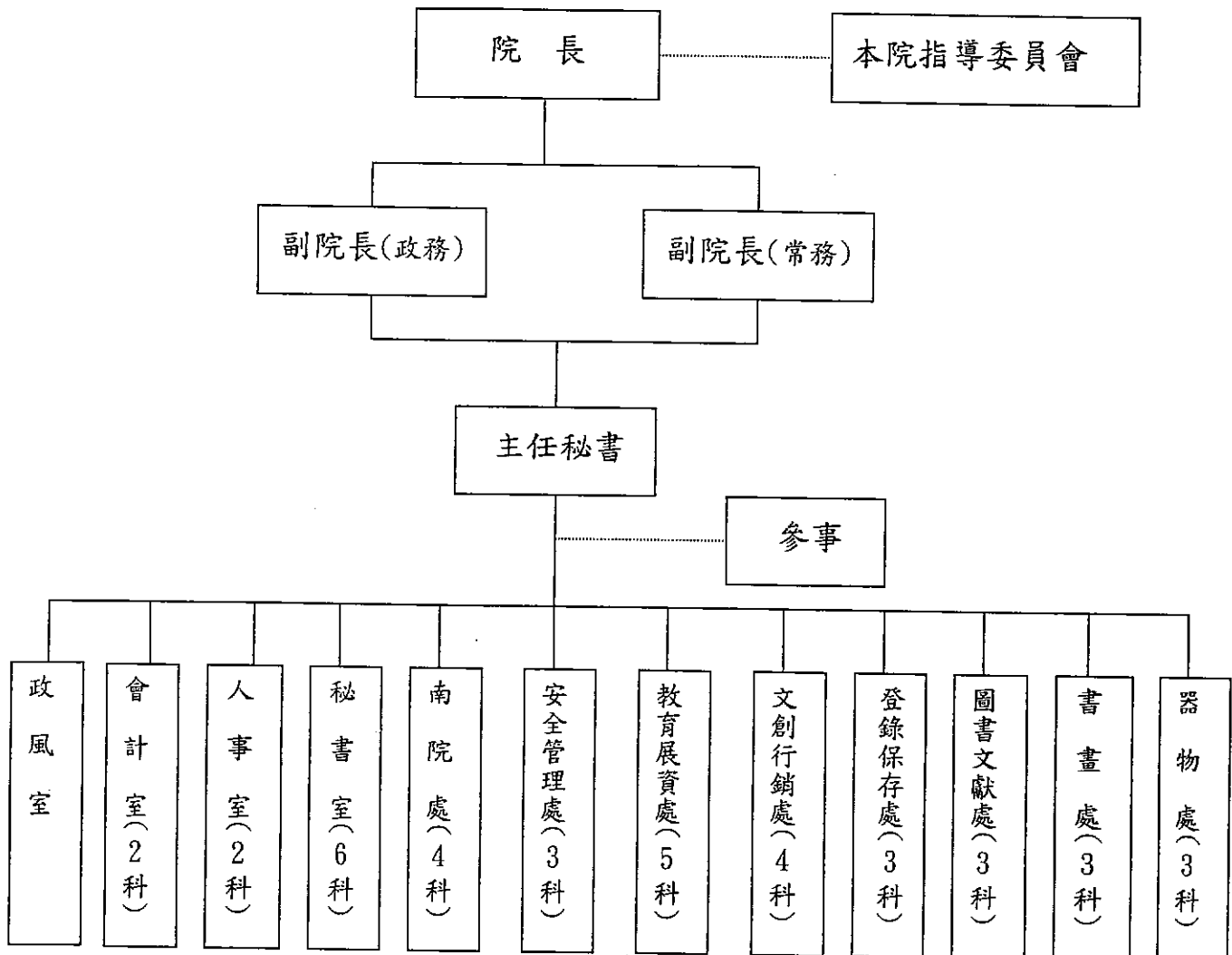
本院置院長 1 人，副院長 2 人，主任秘書 1 人，並置參事、處長、副處長、研究員、副研究員、主任、專門委員、科長等。其組織下設器物處、書畫處、圖書文獻處、登錄保存處、文創行銷處、教育展資處、安全管理處、南院處、秘書室、人事室、會計室、政風室。其掌理事項如下：

1. 器物處—掌理器物藏品之典藏、管理、研究及編目；器物藏品展覽之策劃、布展及相關圖錄、出版品之撰寫與編輯；器物藏品之國內外學術交流；器物藏品徵集計畫之擬訂及執行等事項。
2. 書畫處—掌理書畫藏品之典藏、管理、研究及編目；書畫藏品展覽之策劃、布展及相關圖錄、出版品之撰寫與編輯；書畫藏品之國內外學術交流；書畫藏品徵集計畫之擬訂及執行等事項。
3. 圖書文獻處—掌理圖書文獻藏品之典藏、管理、研究及編目、資訊化作業及閱覽服務；圖書文獻藏品展覽之策劃、布展及相關圖錄、出版品之撰寫與編輯；圖書文獻藏品之國內外學術交流；圖書文獻藏品徵集計畫之擬訂及執行等事項。
4. 登錄保存處—掌理本院藏品之登錄及徵集作業；本院藏品之預防性保存及科學研究；本院藏品之修護等事項。
5. 文創行銷處—掌理本院出版品發行、智慧財產權之管理、授權及權利侵害之救濟；本院藏品之衍生利用、創意加值及產品管銷；本院藏品圖像、院景、活動攝照相關業務之執行及管理；故宮文物藝術發展基金業務之執行及管理等事項。

6. 教育展資處—掌理教育推廣活動與觀眾服務之規劃與執行及志工之訓練管理；本院與展場之規劃設計及其相關設施之管理維護；資訊業務軟硬體設備之研究、規劃、管理及維護；網路資訊服務之規劃、建置、管理、維護及推廣等事項。
7. 安全管理處—掌理本院安全防護及災害防救業務之規劃、執行與管理；本院安全勤務之訓練管理、督導考核及與轄區憲警單位協調聯繫；本院安全管制設施之管理與維護等事項。
8. 南院處—掌理南部院區文物之典藏、管理、研究、出版及展覽；南部院區文物之保存、維護及徵集；南部院區教育推廣活動與觀眾服務之規劃與執行及志工訓練管理；南部院區整體營運、行政管理與營繕工程之規劃與執行等事項。
9. 秘書室—掌理本院文書、印信、出納、營繕、採購、庶務、財產管理、研考、法制及公關業務；不屬其他各處、室事項。
10. 人事室—掌理本院人事事項。
11. 會計室—掌理本院歲計、會計及統計事項。
12. 政風室—掌理本院政風事項。

(三) 組織系統圖及預算員額說明表：

組織系統圖



預算員額說明：

本院本（100）年度配合業務推展需要，配置預算員額 478 人，包括正式職員 294 人、駐衛警 63 人、工友 43 人、技工 52 人、駕駛 3 人、聘用人員 2 人、約僱人員 21 人。

## 二、國立故宮博物院 100 年度施政目標與重點

就博物館經營理論而言，博物館首重使命的確立，使命清楚，便易於定位未來發展方向。博物館界有句話：「藏品為博物館之心臟」，國立故宮博物院的心臟就在中華與亞洲文物及藝術品的收藏，藉著這些收藏，從事藏品管理、保存、研究、展示及教育推廣等工作，國立故宮博物院的功能方能獲得發揮，使命方得以完成，自然呈現故宮的特色。

為妥善典藏此項中華文物與藝術品，本院成立法源基礎「國立故宮博物院組織法」第 1 條即規定：「為整理、保管、展出原國立北平故宮博物院及國立中央博物院籌備處所藏之歷代古文物及藝術品，並加強對中國古代文物藝術品之徵集、研究、闡揚，以擴大社教功能，特設國立故宮博物院，隸屬於行政院」，清楚指明本院存在之目的與使命；又依據「國立故宮博物院處務規程」第 5 條第 8 款及第 13 條規定，本院設南院處，掌理南部院區文物之典藏管理、研究、展覽、保存維護與各項教育推廣活動與觀眾服務等工作，使本院典藏特色由中國古代文物藝術品擴展至亞洲藝術文物典藏，皆說明本院獨特無法被取代之特殊地位。

本院身為國際級博物館，除極力將博物館專業功能朝國際水準努力邁進外，更積極從事各項軟硬體基礎建設、數位典藏與數位博物館的建置，期望將博物館所蘊藏的深厚文化內涵，藉著教育推廣，創造它的新價值，並規劃以「形塑典藏新活力，創造故宮新價值」為願景，據以推動各項施政。

本院依據行政院 100 年度施政方針，配合中程施政計畫及核定預算額度，並針對當前社會狀況及本院未來發展需要，編定 100 年度施政計畫，其目標與重點如次：

### (一)年度施政目標

#### 1、積極走入國際，加強兩岸及國際重要博物館的交流，同時努力提升專業研究水準：

- (1)故宮經由多年來在典藏、整理、維護、展覽、研究、推廣等各方面全力以赴，業已躋身於世界級博物館之列，未來更將積極與兩岸及國際知名大博物館進行互動及學術交流，發展博物館各項功能，重視普世性的多元觀與國際觀，並具世界大博物館的格局，使故宮融合時代脈動成為全民的博物館。
- (2)在兩岸文化交流方面，自 98 年 2 月本院周院長率團訪問北京故宮博物院與上海博物館，並達成多項合作共識後，本院已為兩岸對等交流厚築基石，具體成果如下：
  - ◆98 年 10 月 7 日至 99 年 1 月 10 日「雍正—清世宗文物大展」：37 件文物借自北京故宮。透過借展與合作方式，一窺雍正皇帝其人其政及其文化藝術品味，係屬難得之年度大展，參觀人潮達 758,000 餘人次。
  - ◆99 年 2 月 6 日至 5 月 16 日「黃金旺族」特展：向中國大陸內蒙古等地博物館借展遼代文物，展出 115 組件文物中，經由內蒙古博物院提報列為中國一級國寶文物者計 57 件，創下近年來中國一級文物來臺展出比例最高之紀錄。

◆99年7月1日至9月19日「聖地西藏—最接近天空的寶藏展」：向西藏布達拉宮博物館等商借文物，為歷年最高規格、最全方位的西藏文物展，共展出130組件展品，內含36件一級文物。

◆99年10月8日至12月26日「文藝紹興—南宋藝術與文化特展」：向浙江省6所博物館、福建省2所博物館、遼寧省及上海博物館商借南宋文物。

立基於既有之合作機制與展覽經驗，本院持續推展兩岸文化交流業務，100年規劃展覽如下：

◆100年7月「山水合璧—黃公望與富春山居圖特展」：向浙江博物館及北京故宮博物院等商借文物辦理展覽。

◆100年10月5日至101年1月15日「康熙大帝與太陽王路易十四特展」：部分文物借自北京故宮博物院。

(3)國際交流方面，本院積極參與國際重要博物館之展覽，以開拓文化外交，99年9月20日至100年1月2日美國大都會博物館舉辦「成吉思汗的世界展」，向本院商借元代繪畫4件參展。

此外，本院亦向國際重要博物館借展文物，精心策劃展覽，拓展民眾國際視野，如：

◆99年10月15日至100年2月7日「古希臘人體之美」特展：向大英博物館商借文物，為本院慶祝建國百年之大型展覽。

◆100年5月20日至100年8月30日「慕夏與文創」展：向捷克慕夏美術館、捷克國立美術館及英國倫敦慕夏基金會借展。

◆100年10月5日至101年1月15日「康熙大帝與太陽王路易十四特展」：與法國凡爾賽宮、羅浮宮以及北京故宮博物院合作辦理，為慶祝建國百年之另一大型借展。

上述三項重要博物館之借展，預料均將掀起民眾欣賞國際文物之熱潮。

(4)除兩岸與國際交流借展以及本院例行性常設展覽以外，本院亦積極規劃內容豐富多元之展覽，100年度規劃之特展如下：

◆「精彩100—國寶總動員」全院聯合特展。

◆「香港中山圖書館捐贈圖書」特展。

◆「滿庭芳—歷代花卉名品大觀」特展。

◆「明中期官窯瓷器」特展。

◆「盛世之光—銅鏡與漢唐文化特展」。

另外，為推廣本院文物蘊藏之文化內涵，亦在與國際博物館合作交流展覽中，推出具華夏文化特色之主題展覽，充分呈現本院典藏特色。

(5)為提升專業研究水準，本院廣邀國內、外學者專家，舉辦學術演講或進行合作交流等活動，以增進學術風氣、拓展研究領域，前開「山水合璧—黃公望

與富春山居圖特展」及「康熙大帝與太陽王路易十四特展」並舉辦國際學術研討會，邀請國內、外學者專家發表論文，共同為提升研究水準而努力。

- (6)另尋求與國內、外有關器物、書畫、圖書文獻等典藏單位之相互合作，並多方舉辦座談、交換工作經驗，以增進典藏、編目、推廣及研究等方面之成果。
- (7)為鼓勵研究風氣，促進學術交流與提升專業學養，本院自 99 年起舉辦小型學術研討會，由院內七處(計器物處、書畫處、圖書文獻處、登錄保存處、文化行銷處、教育展資處、南院處)聯合舉辦，每月由各單位推派研究人員提出報告；另外，亦鼓勵同仁將國際合作交流成果及本院典藏與個人研究予以結合，積極撰述研究報告，俾提升專業研究水準，累積學術成果。

## 2、積極推動「大故宮計畫」籌建工作：

### (1)大故宮計畫一：故宮正館擴建工程

- ◆ 故宮歷經五次擴建，第五次動線改善工程之展覽廳面積並未擴張，無法妥善因應日益增加的觀光人潮，為擴大與改善展覽與接待觀眾之服務空間，已著手進行「大故宮計畫」籌建工作。
- ◆ 本計畫係以容納日益增加之參觀人潮、擴大展廳面積、大幅改善現有參觀環境為目標，若可順利推動，將有效紓解擁擠現象，明顯提升參觀品質。

### (2)大故宮計畫二：籌設「文化創意產業園區」

- ◆ 預定於與本院僅一路之隔之原衛勤學校土地籌建，期望以故宮濃厚的文化特質及國際知名度為利基，成為吸引國內外人士的文化創意產業聚落，讓民眾體驗精緻細膩的文化之旅和欣賞由文化創意激發出來的現代設計成果。
- ◆ 「文化創意產業」為行政院六大新興產業之一，亦為行銷臺灣美好價值的重要產業；99年2月3日總統公布《文化創意產業發展法》，為促進臺灣文化創意產業之發展提供法源依據與建設基礎，惟相關成果仍待具體落實呈現。
- ◆ 本院豐富的典藏與文物內涵，是國內亦為全世界獨一無二之文化資產，也是文化創意產業之活水源頭，藉由品牌授權服務，將文化衍生為商品，結合傳統文化與消費時尚，帶動產業發展，實踐生活美學。
- ◆ 本院將廣續辦裡「文創產業發展研習營」，邀請產業相關之研發設計團隊參與，提供文化創意平台，藉由研習課程充實設計團隊之專業知能，讓故宮文物所蘊含的數千年藝術文化知識、歷史、概念、創意、構想、故事、圖像、理論、設計等「內容產業」所必須具備的元素，能廣為產業汲取與運用，進一步設計出表現文化生命的商品。
- ◆ 藉由前述之品牌授權與創意人才培育，深耕文化內涵，建立產業形象與品質，提昇文化創意產業產值。另外，本院亦將藉由銷售至全球各地之本院出版品、典藏文物仿製品及衍生商品，行銷故宮，在全球文化創意產業熱潮中，彰顯故宮獨特的高文化水準與美學生活質感的產品概念。

## 3、持續推動故宮南部院區—亞洲藝術文化博物館之籌建：

- (1)本案開發總面積約 70 公頃，規劃分 2 期辦理，包括第 1 期博物館區 12 公頃及第 2 期景觀園區 58 公頃。第 1 期博物館區，將委由營建署代辦興建；第 2 期景觀園區，將依據《促進民間參與公共建設法》，推動南部觀光產業與文化結合之良性發展，打造以「亞洲藝術文化博物館」為核心的文化觀光園區。
- (2)南部院區將以「亞洲藝術文化博物館」之定位，延伸並加強故宮在亞洲各國藝術文化方面的典藏、保存、研究、展覽、教育及文化活動等，提供民眾體驗亞洲多元文化之優質環境，進而帶動台灣南部文化及經濟發展。

#### **4、加強文物典藏、徵集與維護，強化文物安全維護管理系統，辦理文物總清點：**

- (1)定期檢視本院收藏器物、書畫、圖書文獻保存狀況及進行文物材質科學研析與修護，並進行藏品總登錄與點檢，舊藏文物登錄資料維護及新增文物登錄作業，以及辦理不定時抽點文物。
- (2)辦理典藏文物數位化安全管理系統、緊急應變中心之規劃設計建置等，另外，將強化本院後山之安全自動化監測系統，以維院區安全。
- (3)依據本院典藏計畫及南部院區籌建進度，加強典藏徵集中華及亞洲文物。
- (4)為拓展院藏近現代書畫藏品，積極徵集清末民初書畫。
- (5)本院於 78 年辦理文物總清點後未再辦理總清點業務，為昭公信，已自 97 年 10 月開始辦理文物總清點，100 年將賡續辦理。
- (6)為維護文物安全及提供完善的保存環境，本院自 93 年起辦器物處庫房改箱為櫃計畫，目前已完成文具庫、漆器庫、玉器庫、銅器庫之大部分的開包定位的工作。98 年至 100 年，將分階段性完成困難度最高的珍玩庫改箱為櫃計畫，預定 100 年完成。

#### **5、提升博物館專業功能，積極推廣教育與服務品質，推展數位化博物館：**

- (1)文物是先民智慧的結晶，不斷進行研究，予以詮釋展陳，才能真正顯現收藏的意義。因此，故宮除了擔負起典藏、維護的任務外，於推出文物展覽同時，也出版相關圖錄和研究著作，寄望文化傳承得以紮根茁壯。本院在藝術文化的研究領域內，經過長期的培育與訓練，已累積眾多具備專業知識的研究人才，未來將持續與國內從事藝術文化研究、教學機構結合，並配合各項展覽主題，出版展覽圖錄或學術研究專論，以充分展示院藏文物並推廣藝文教育。
- (2)為發揮博物館之教育推廣功能，提升社會大眾認識故宮文物之美，本院開辦「滿、藏文研讀班」；另針對不同年齡、特性及地區之對象，規劃辦理多元豐富之教育活動，以服務包括成人、青少年、兒童等不同年齡層，一般社會大眾、導遊、教師、學生、親子等不同屬性觀眾的需求，並擴大對於老人安養院、視障團體、中輟生、原住民族等弱勢族群之服務。針對美術、藝術相關科系所師生，本院本於博物館教育推廣及學術研究，每年 9 月至 10 月開放申請核發免費參觀證；另開放大專院校相關科系所學生申請，於寒暑假期間實習本院觀眾服務、教育推廣等相關業務，以增進與相關科系所之合作。近年並與大學博物館研究所合作，邀請國外博物館專家學者辦理博物館專業培訓講座，以提升國內博物館從業人員之專業能力。



- (3)自 97 年起每周六夜間免費開放參觀，並推出「故宮週末夜表演活動」，由年輕人組團表演，增加年輕人親近故宮之動能；此外，持續開發適合青少年參加之研習營、網路遊戲等，以吸引年輕觀眾參與。
- (4)為紓解團體參觀人潮，自 99 年 7 月開始，延長每日開放時間，上午由原來的 9 點開館提早到 8 點 30 分，下午由原來的 5 點閉館延長開放到 6 點 30 分。本院亦積極和觀光局聯繫，加強與旅行社導遊的互動，將來團體可在延長之時段預約，有效分散參觀人潮，提升參觀品質。
- (5)為善用既有資源設施，並配合政府「在地·傳承·多元」的文化施政，本院特為文會堂添加劇場聲光設備，推出「故宮新韻」傳統戲曲定目演出活動系列，以本院藏品為核心，結合與文物相關的表演藝術，提供遊客視聽多重感官體驗，以加深遊客對故宮收藏文物的印象，輔之以專題講座與親子互動等教育推廣活動，讓遊客能深入領略傳統中華藝術文化的多元美感。
- (6)為因應電腦科技發展及全球化之浪潮，本院將積極推展數位化博物館，提升本院教育文化影響力。未來的數位化發展將配合「愛台 12 項建設」，執行推動「提供科技與人文跨域文創環境計畫」、「打造故宮成為全球文化創意產業應用重鎮計畫」，期望透過新科技及新媒體的運用，突破博物館實體的藩籬，使故宮精美的文物及教育資源貼近人群，走向世界。

#### **6、落實公文管考機制，提升本院公文處理效率：**

公文是政府機關推動公務與溝通意見的重要工具，且本院導覽申請均係以公文申辦，故公文本身能否發揮功能並有效解決所遭遇之各項問題，與行政效率及服務品質有極密切關係。本院已在 98 年採購新版公文資訊系統並新增線上簽核之功能，未來將持續強化系統之運用，掌握公文處理過程的每一個環節，並透過嚴謹的公文登錄作業及稽催查詢途徑，提升公文處理效率；除了公文資訊系統之加強運用外，本院亦將強化公文管考機制落實，包括：要求各處室每日應將未結案公文列表稽催，逾 15 日以上未辦結之公文應簽報延遲理由併案陳核，每月統計公文處理時效結果陳報首長核閱，將各處室公文時效辦理結果提報院務會議檢討報告，以及主動稽查各單位逾期之公文等。本院期望透過公文資訊系統的加強運用以及公文管考機制之落實，有效提升公文的辦結比率，並促使每一件公文皆能在最短時限之內完成縮短公文處理時間，以提升本院行政效率，落實為民服務。

#### **7、結合民間資源，合作辦理各項建設與活動：**

- (1)為因應博物館角色的多元化，本院策劃一系列敦親睦鄰、企業合作以及加強故宮之友向心力的方案，透過社會資源的有效整合，提供更多元的服務給民眾，並透過各種管道，擴大故宮文物藝術之影響力，也利用鄰近社區獨特之人文藝術優勢，為地方創造繁榮及更高的附加價值，同時藉著媒體的參與合作，讓社會各界能同享故宮提供的藝術饗宴。
- (2)積極招募培訓專業志工，支援導覽服務、觀眾服務及各項教育推廣活動：

◆ 博物館資源有限，亟需民間專業志工合作辦理導覽與教育推廣等活動，本院 99 年志工總人數已達 472 位，對中華藝術傳承與文化宣導具有正面助益，且其規模與服務內容均為博物館界之翹楚。

◆ 南部院區部分，第 1 期志工培訓課程於 99 年 3 月 28 日結訓，計培育 109 名志工；第 2 期南部院區志工培訓業於 99 年 5 月 15 日開訓，100 年將持續辦理，以儲備南部院區文化推廣生力軍，並增進在地藝術文化氛圍。

未來本院將持續為志工開設專業文物及服務禮儀培訓等課程，使志工服務之品質與數量均能更為提升。

#### **8、舉辦主管人員研習營並鼓勵工作同仁接受國內外博物館專業訓練，以提升領導管理效能及同仁專業素養：**

為激發領導與管理階層創意思考與行動活力，並整體檢視各單位年度預算執行績效，定期舉辦主管人員研習營；博物館從業人員必須擁有管理研究收藏品的豐富學養，又必須嫻熟詮釋、展示、溝通的各項知識與技術，方能使博物館機構功能得以發揮。又博物館具有無限潛能，本院豐富的藏品能讓專業人員持續發現文物所蘊含的歷史文化價值，故本院未來將持續鼓勵工作同仁接受國內外博物館專業訓練，以充實相關知能，提升專業素養。

#### **9、完備行政院組織改造規劃**

行政院新組織架構預定自 101 年開始施行，配合組織改造時程之配套作業辦理情形，包括「組織調整」、「員額配置(移撥)及員工權益保障」、「法制作業(含組織及作用法規)」、「預決算處理」、「財產接管及辦公廳舍調配」、「資訊移轉及系統整合」及「檔案移交」等 7 項，以彰顯行政院施政無縫接軌目標。

#### **10、提升研發量能：**

(1) 在展覽服務方面，本院每年均針對來院觀眾進行意見調查；而在數位化服務方面，本院亦每年進行「故宮文物數位化成果及服務」之調查分析，俾利瞭解觀眾及使用者之需求，作為本院政策之參考，提升服務品質。

(2) 為積極與國際接軌，本院每年均派員出國參與博物館專業相關之考察或會議，並鼓勵同仁將國際合作交流成果及本院典藏與個人研究予以結合，提升專業研究水準，累積學術成果。

#### **11、提升資產效益，妥適配置政府資源：**

依本院中程及年度施政計畫，將行政院核定之預算額度，依實際推動業務需求，合理分配各業務單位執行，並貫徹行政機關十大革新要求，力求擷節支出，節省公帑，以完成本院核定之年度目標。

#### **12、提升人力資源素質與管理效能：**

積極推動本院公務人員終身學習，開發公務人力潛能，營造良好學習環境；依據「行政院各部會推動性別主流化實施計畫(99 至 102 年度)」辦理性別平等觀念宣導，落實現職人員性別主流化推動工作及訓練事項；依法進用身心障礙人員及原住民人員，並配合年度預算員額增減，適時調整人力配置，以達適才適所，建構優質行政團隊。

## (二)年度關鍵績效指標

關鍵策略目標	關 鍵 績 效 指 標				該 年 度 目 標 值
	關鍵績效指標	評估 體制	評估 方式	衡 量 標 準	
一 積極走入國際,加強兩岸及國際重要博物館的交流,提升專業研究水準	1 加強兩岸故宮及國際知名博物館進行學術交流與互訪	1	統計數據	與國際知名博物館及北京故宮共同舉辦之展覽、學術研討會場次、人員互訪人次等	12 次
	2 提升專業研究水準	1	統計數據	本院同仁出版文章各項論文研究報告、期刊、研討會報告等	125 篇
二 積極推動「大故宮計畫」籌建工作	1 提昇文創產業營收	1	統計數據	收入/年(文創產業營收包括圖像授權、品牌授權、文物仿製品、紀念品、出版品及文創創意商品結合。)	170,835 千元
	2 大故宮計畫籌設進度	1	進度控管	1.先期規劃與可行性評估案完成發包(30%) 2.期中報告送審(30%) 3.期末報告送審(30%) 4.函報行政院(10%)	100%
三 持續推動故宮南部院區—亞洲藝術文化博物館之籌	1 硬體工程辦理進度	1	統計數據	硬體工程進度=(硬體工程累計支用數+應付未付數+節餘數)/硬體工程經費總核定數×100%	25.0%
	2 軟體建置進度	1	統計數據	軟體建置進度=(軟體建置累計支用數+應付未付數+節餘數)/軟體建置經費總核定數×100%	30.0%
四 加強文物典藏、徵集與維護,強化文物安全維護管理系統,辦理文物總清點	1 文物保存維護	1	統計數據	每年實際保存維護件數	4,250 件
	2 年度零意外事故	1	統計數據	無意外事故對文物造成危害	0 件
五 提升博物館專業功能,積極推廣教育與服務品質,推展數位化博物館	1 對展覽主題豐富性之滿意程度	3	民意調查	民眾滿意度調查結果(以來院遊客為調查對象)	89%
	2 推廣數位成果活動	1	統計數據	參與人次/年	12,000 人次
六 落實公文管考機制,提升本院公文處理效率	1 發文平均使用日數	1	統計數據	依行政院研考會公文流程管理手冊規定之方式計算	3.2 天
	2 公文辦結率	1	統計數據	依行政院研考會公文流程管理手冊規定之方式計算	88%
七 結合民間資源,合作辦理各項建設與活動	1 與民間單位合作辦理各項活動	1	統計數據	本院與社會之互動、與媒體合作及社區參與	8 案
	2 志工支援院內各項服務	1	統計數據	本院志工支援導覽服務、觀眾服務及各項教育推廣活動服務之人次統計	6,100 人次
八 舉辦主管人員研習營並鼓勵工作同仁接受國內外博物館專業訓練,以提升領導管理效能及同仁專業素養	1 舉辦主管人員研習營	1	統計數據	舉辦主管人員實地參訪、見習、業務檢討或意見交流等研習活動場次	1 場次
	2 同仁接受國內外博物館專業訓練	1	統計數據	本院同仁參加國內外博物館專業訓練或課程、進行學術交流等人數統計	5 人

註：評估體制之數字代號意義如下：

- 1.指實際評估作業係運用既有之組織架構進行。
- 2.指實際評估作業係由特定之任務編組進行。
- 3.指實際評估作業係透過第三者方式(如由專家學者)進行。
- 4.指實際評估作業係運用既有之組織架構並邀請第三者共同參與進行。
- 5.其它。

### (三)年度共同性指標

共同性目標	共同性指標				該年度目標值
	共同性指標	評估體制	評估方式	衡量標準	
一 完備行政院組織改造規劃	1 推動組織調整作業	1	統計數據	完成組織調整各項配套作業，並達到下列各分項標準者(各年度目標值填列符號代表意義：0代表「7項均未達到」、1代表「達到1項」、2代表「達到2項」、3代表「達到3項」、4代表「達到4項」、5代表「達到5項」、6代表「達到6項」、7代表「達到7項」) 【說明】：依據行政院函頒「行政院及所屬各機關組織調整作業手冊」規定，依時程完成： 1.「組織調整」作業。 2.「員額配置(移撥)及員工權益保障」作業。 3.「法制作業(含組織及作用法規)」作業。 4.「預決算處理」作業。 5.「財產接管及辦公廳舍調配」作業。 6.「資訊移轉及系統整合」作業。 7.「檔案移交」作業。	7項
二 提升研發量能	1 行政及政策研究經費比率	1	統計數據	$(\text{年度行政及政策類研究經費} \div \text{年度預算}) \times 100\%$	0.37%
	2 推動法規鬆綁：主管法規檢討訂修完成率	1	統計數據	$(\text{檢討訂修法規完成數} \div \text{主管法規數}) \times 100\%$	1%
三 提升資產效益，妥適配置政府資源	1 機關年度資本門預算執行率	1	統計數據	$(\text{本年度資本門實支數} + \text{資本門應付未付數} + \text{資本門賸餘數}) \div (\text{資本門預算數}) \times 100\%$ (以上各數均含本年度原預算、追加預算及以前年度保留數)	92%
	2 機關中程歲出概算額度內編報概算數	1	統計數據	$[(\text{本年度歲出概算編報數} - \text{本年度中程歲出概算額度核列數}) \div \text{本年度中程歲出概算額度核列數}] \times 100\%$ 【說明】： 1.本項為負向標準，亦即訂定之標準數值越低，則越具挑戰性。惟各機關訂定之目標值，應介於0-5%之間。 2.目標訂定及衡量標的，皆以「概算編報年度」(亦即次年度)為準。 3.衡量績效時，如實際達成值小於或等於目標值，達成度即視為100%。	4%
四 提升人力資源素質與管理效能	1 機關年度預算員額增減率	1	統計數據	$[(\text{次年度} - \text{本年度預算員額數}) \div \text{本年度預算員額}] \times 100\%$	0%
	2 推動終身學習	1	統計數據	是否依規定推動終身學習，並達到下列各分項標準者(各年度目標值填列符號代表意義：0代表「2項均未達到」、1代表「達到1項」、2代表「達到2項」) 【說明】： 1.平均學習時數、平均數位學習時數、與業務相關平均學習時數均超過該年度最低時數規定，並較前年度成長3%以上；或當年度之平均學習時數達100小時以上。 2.當年度各主管機關(含所屬機關)自行辦理或薦送參加其他機關辦理1日以上之中高階公務人員培訓發展性質班別之中高階公務人員參訓人數達該主管機關(含所屬機關)之中高階公務人員總人數40%以上。	2 排序符號

註：評估體制之數字代號意義如下：

- 1.指實際評估作業係運用既有之組織架構進行。
- 2.指實際評估作業係由特定之任務編組進行。
- 3.指實際評估作業係透過第三者方式(如由專家學者)進行。
- 4.指實際評估作業係運用既有之組織架構並邀請第三者共同參與進行。
- 5.其它。

### 三、國立故宮博物院以前年度實施狀況及成果概述

#### (一)前(98)年度施政績效及達成情形分析：

年度 績效目標	衡量指標	原定 目標值	績 效 衡 量 暨 達 成 情 形 分 析
籌辦大型展覽，宣揚固有文化，提高國人文化素質	年度大型展覽籌備辦理進度	1	<p>本院98年度依規劃期程圓滿完成「雍正—清世宗文物大展」策展，透過借展與合作方式，得一窺雍正皇帝其人其政及其文化藝術品味，係屬難得之年度大展，目標達成率100%。謹就本指標相關辦理成果說明如下：</p> <p>(1)本項展覽之展期自98年10月7日至99年1月10日，主要是以國立故宮博物院豐富典藏，以及北京故宮博物院及上海博物館借展之文物，鋪陳雍正其人、其政及其藝術文化成就，並製作多媒體介紹社會上廣為流傳雍正傳說的淵源，為觀眾解惑。展覽分「雍正皇帝的一生」與「雍正朝的文化與藝術」兩部分，十一單元，以清宮典藏文物全方位解讀雍正皇帝。</p> <p>(2)現有記錄或詮釋雍正皇帝一生的官書、史著、傳記、小說、演義、影劇極多，但以雍正朝文物展出雍正帝一生及其精緻高妙的藝術品味則是首創。本展展出的二百四十六組件文物包括：檔案、史籍、地圖、肖像、繪畫、書法、硯台、瓷器、漆器、瑪瑙、琺瑯器等，內容相當廣泛且具深度。</p> <p>(3)經統計，本展覽展出期間之98年度第四季正館展場參觀人數共達723,801人，為自89年以來同時期最高之數量，另依實際展覽日期統計之參觀人數，展覽期間達755,850人至正館參觀，均顯示該項展覽對國內外遊客發揮高度吸引效果。</p> <p>(4)依據本院98年10月委託「山水民意研究股份有限公司」辦理之「98年國立故宮博物院觀眾意見調查分析報告」，其中針對「雍正—清世宗文物大展」的展覽文物豐富性，表示正面評價(非常滿意、還算滿意、尚可)者約占90.7%；針對陳列室空間規劃表示滿意者約占86.8%；針對展覽內容的展示方法表示滿意者約占89.0%，來院參訪觀眾對於故宮在展覽規劃上的用心多給予肯定。</p>
	對展覽主題豐富性之滿意程度	88	<p>98年度相較於去年度，今年的滿意度上升約3.3%，與原訂目標值(88)相較，達成度為100%。<math>(91.4/88=100\%)</math>。本院每年度均進行觀眾意見調查，依據98年10月委託「山水民意研究股份有限公司」辦理之「98年國立故宮博物院觀眾意見調查分析報告」，其中針對故宮展覽主題豐富性，表示正面評價(非常滿意、還算滿意)者約占91.4%，來院參訪觀眾對於故宮在展覽規劃上的用心多給予肯定。</p>
提升專業研究水準，加強學術研究與學術交流	提升專業研究水準	194	<p>本院為鼓勵同仁發揮學術專長，從事研究撰述工作，貢獻研究成果，98年度本院研究同仁對外發表文章及論文總計215篇，分別發表於國、內外期刊(含本院文物月刊及期刊)。與原訂目標值相較，達成度已超過100%<math>(215/194*100=110.82\%)</math>，謹就本指標各處室執行情形說明如下：</p> <p>(1)器物處對外發表之學術論文共30篇；編纂圖錄專書：3本；參與學術討論會發表論文共計8篇。</p> <p>(2)書畫處對外發表之學術論文共11篇；期刊論文部分共23篇；專書3本；博士論文1篇。總計共35篇論文、3本專書。</p> <p>(3)圖書文獻處發表學術論文共38篇；參與學術討論會發表論文3篇；出版專書《軍機處奏摺錄副臺灣原住民史料彙編》上冊。</p> <p>(4)登錄保存處對外發表之學術論文共25篇。</p> <p>(5)南院處撰述研究論文共計3篇。</p>
	舉辦、參與學術研討會	160	<p>為提昇專業研究水準、加強教育推廣，本院定期舉辦學術研討會與演講，並邀請國內外學者發表論文，98年度共計舉辦220場。與原訂目標值相較，達成度已超過100%<math>(220/160*100=138\%)</math>，謹就本指標相關辦理成果說明如下：</p> <p>(1)98年3月27日協辦MCN TW分會「3D數位典藏應用流程」工作坊，介紹如何使用建模技術與貼圖技術，將文物3D影像數位化，並且製作出可以進行原物複製的模型成品。</p>

年度 績效目標	衡量指標	原定 目標值	績效衡量暨達成情形分析
			<p>(2)98年2月4日至6日舉辦98年冬令文物研習會共9場演講。</p> <p>(3)98年8月9日至16日舉辦98年夏令文物研習會共21場演講。</p> <p>(4)98年7月24日舉辦「故宮經驗—文物修護紀錄系統資料庫『文物知識管理研討會與數位技術體驗營』」。</p> <p>(5)98年8月26日與MCN TW 分會媒體與科技主題小組共同主辦名為"數位多媒體再現藝術新生命-故宮未來博物館"工作坊，共吸引90名來自全國各地之博物館專家學者及民眾參加。</p> <p>(6)98年10月19日與MCN TW 分會媒體與科技主題小組共同主辦名為"美國AAM MUSE Awards 暨2009 AAM MUSE Awards Interactive Kiosks 評選經驗"工作坊，共吸引112名來自全國各地之博物館專家學者及民眾參加。</p> <p>(7)配合98年10月之「雍正—清世宗文物大展」，自98年9月18日至11月20日辦理專題演講，邀請本院展覽策展人、清史研究學者專家舉行主題一「深入展覽」，介紹展覽理念、規劃方向與展出文物；另主題二「雍正其人其事」，邀請研究學者探討清雍正時期歷史背景及雍正的重要政績等相關主題。</p> <p>(8)為配合98年10月至99年1月之「雍正—清世宗文物大展」，本院於98年11月4-6日假本院文會堂舉辦「兩岸故宮第一屆學術研討會：為君難—雍正其人其事及其時代」，探討雍正其人、其政，以及其文化藝術等。研討會舉行三天，共有3篇專題演講、27篇論文宣讀。除專家學者外，並開放社會各界人士參與(網路報名150名)；總計超過300人與會探討研習，以人次計，每天均超過200人次。</p> <p>(9)辦理「匯聚：交流中所型塑的亞洲」國際學術研討會，增進各界對亞洲文化之了解，獲致熱烈迴響，與會者約550人次。</p> <p>(10)舉辦「亞洲藝術工作坊」，探討亞洲各地區之文字、歷史、工藝及傳統文化等，計辦理8場次。</p> <p>(11)辦理系列文化推廣活動，邀請各國專家來台交流、演講，計18場次。</p> <p>(12)本院同仁參與專題演講及座談會共30場次，參與國內外學術討論會發表論文共計19篇。</p> <p>(13)邀請學者來院專題演講共計12場次。</p> <p>(14)本院同仁應邀演講共計20場次。</p> <p>(15)固定提供社會人士對於古物的學術諮詢服務，98年度共計約200人次。</p> <p>(16)98年計有14次提取古物供國際學者參觀並從事學術討論交流。</p> <p>(17)舉辦各項展覽、故宮新韻表演活動相關專題演講共44場。</p> <p>(18)98年6月、10月、12月共舉辦博物館教育推廣相關專題演講共6場。</p>
	提升學術研究	5	<p>為擴大研究領域，提升學術研究水準，本院同仁參與國科會之研究計畫，98年度總計14件，與原訂目標值相較，達成度已超過100%，謹就本指標各處室執行情形說明如下：</p> <p>(1)圖書文獻處：清國史館「傳包」文獻類別暨清國史館「傳稿」與《大清國史人物列傳》、《清史稿·列傳》比較研究、「第三次至第五次宋金戰史」研究案共4件。</p> <p>(2)器物處：「國立故宮博物院藏史前華西地區玉器研究」、「國立故宮博物院藏翡翠寶石類藏品研究」、「蓬島瑤臺—清乾隆四景山水系列」、「匠作之外—從唐英〈陶成紀事碑〉來看雍正」、「唐中葉密教造像藝術」計畫共5件。</p> <p>(3)畫畫處：「國立故宮博物院印度佛教文物研究II/III」、「清宮的圖譜類製作與歐洲百科全(II)」—「清宮的圖譜類製作與西洋百科全(I)」、「年輕學者論文精進計畫」、「鄭成功畫像修復研究計畫」、「98年度書畫處數位典藏計畫」共5件。</p>

年度績效目標	衡量指標	原定目標值	績效衡量暨達成情形分析
打造典藏新活力，創造藝術新價值，積極籌設「文化創意產業育成中心」	提高本院文物圖像授權業務(4%)	5,020	(1)各界申請人基於營利或非營利用途需要，申請授權使用本院藏品圖像，為使本院藏品圖像授權作業標準化，採用公開透明化之作業程序，縮短作業流程，提高行政效率，以落實本院藏品圖像管理機制，爰擬訂「國立故宮博物院藏品圖像授權作業須知」，經本院 98 年 11 月 11 日第 20 次院務會議討論並決議通過，已於 98 年 12 月 3 日台博文字第 0980013471 號函發布。 (2)本院同仁基於公務使用或個人發表學術論文需要，申請借用本院藏品圖像，為使本院藏品圖像借用作業標準化，採用公開透明化之作業程序，縮短作業流程，提高行政效率，以落實本院藏品圖像管理機制，爰擬訂「國立故宮博物院藏品圖像借用作業須知」，經本院 98 年 11 月 11 日第 20 次院務會議討論並決議通過，已於 98 年 12 月 3 日台博文字第 0980013469 號函發布。 (3)98 年度 1 月至 12 月受理國內及國外各界申請本院文物藏品圖像授權件數共計 315 件，權利金收入共計新台幣 7,090,000 元。 (4)本院近年來為推廣文化創意產業，積極推動品牌授權業務，授權自有品牌之廠商企業使用本院之註冊商標與本院進行品牌合作。合作廠商須以典藏數位圖檔為靈感發揮創意，開發質感優美且富涵故宮風格及中華文化元素之加值商品，同時透過自有品牌之通路，共同推廣文化創意商品之美，為故宮及合作品牌打開國際知名度。98 年度履約中之品牌授權廠商計有 15 家廠商，權利金收入為 3,668,509 元。98 年與本院新簽約廠商有：富御珠寶有限公司、日本株式會社 Sanrio Far East 共 2 家，續約廠商有皇室股份有限公司、義美食品股份有限公司共 2 家，簽約金收入為 4,000,000 元。總計 98 年品牌授權之簽約金及權利金收入共計新台幣 7,668,509 元，衡量指標達成率已逾 100%。
	提高本院出版品之流通範圍及銷售率(3%)	60,000	(1)本院出版品之種類與內容採分眾行銷策略以滿足各讀者群所需；在編輯方面，本院編輯團隊以學有專精之藝術史及博物館學者為主，並引進民間專業美術設計專才，增加出版品活潑性、趣味性及普及性。出版的方式也朝多元發展，目前正結合國內外知名出版商實務經驗，提升美編設計、印刷品質，以迎頭趕上國際水準為目標。另因應數位出版趨勢，提供電子檔、POD 等形式之出版品，並建置故宮網路書店，期能拓展全球市場。 (2)參加「第十七屆台北國際書展」(2月4日-2月9日)、「第十六屆東京國際圖書博覽會」(7月9日-7月12日)、「第十六屆北京國際圖書博覽會」(9月3日-9月7日)、「德國法蘭克福書展」(10月14日-10月18日)等四個國際書展，以提高本院出版品之國際能見度及流通性。 (3)98 年本院出版品流通銷售情形，截至 12 月底營業額已達新台幣 44,894,591 元，總計銷售 157,856 冊，衡量指標達成率已逾 100%。
	提高本院之紀念品流通範圍及銷售率(3%)	87,576	(1)文物仿製品、藝術紀念品委外合作開發：98 年度總計召開 6 次產品評選會，共計送審 817 件企劃案，產品總數 1442 件，通過件數 459 件；合作開發商品已累計近 2000 件，合作廠商共計 75 家，持續加強及改進文物仿製及衍生藝術紀念品之品質，以提升文化產品之附加價值。 (2)98 年度 1 至 12 月銷貨收入已達 304,543,685 元，衡量指標率已逾 100%。
加強電腦科技運用，積極推展數位化博物館，提升本院教育文化影響力	故宮全球資訊網之滿意程度	80	(1)故宮全球資訊網包括中、英、日、韓、法、德、西、俄、簡中九種語文版及 PDA 中、英文版服務。除了國人能欣賞之外，更讓世界友人亦能透過各種語文認識中華文物之美，促進文化交流。另外，配合故宮每次的展覽，將展覽內容製作成網頁，連同 U-Museum 知識網路服務內容均將建置於故宮全球資訊網，讓世界愛好中華文物的人，不受時空限制，透過網際網路，即可以各種多元的方式境覽故宮，欣賞中華文物。 (2)依據本院委託年代民意調查中心於全國四地(台北、台中、台南、高雄)資訊展中，採面訪方式執行訪問，共成功訪問有效樣本 3,426 位，在 95% 的信心水準下，抽樣誤差為正負 1.7 個百分點；受訪者對「故宮全球資訊網內容及呈現方式」之滿意程度為 92.5%，目標達成度為 100%。 (3)受訪者對本院全球資訊網的評價主要是「網站資料即時豐富」、「網頁設計具創意與藝術性」與「使用介面友善」。

年度 績效目標	衡量指標	原定 目標值	績效衡量暨達成情形分析
	推展數位學習系統	50,000	本院目前開設青銅器數位課程、陶瓷世界歷險記、中國繪畫學習等9種課程，深受民眾好評。98年度「故宮e學園」等數位學習系統共計16萬4千多次瀏覽人次。與原訂目標值相較，達成度已超過100%。
	推廣數位成果活動	10,000	<p>(1)98年2月9日至28日，本院參與「數位典藏與數位學習國家型科技計畫」舉辦之97年度成果展：「典藏無限·學習無線-數位生活1等e」。</p> <p>(2)98年7月23日，本院舉辦「文物修護紀錄系統資料庫-文物知識管理研討會」，以分享本院相關修護紀錄資料庫建置經驗及成果。</p> <p>(3)於98年共接待中外團體，如MCN 2009年會演講者、外籍科技顧問、中興大學圖書資訊學研究所師生等。</p> <p>(4)本院於資訊月台北場期間(98年11月28日至98年12月6日)，展出歷年數位計畫成果，並附加宣傳雍正展事宜，近8萬人參觀故宮展場，並有7千7百餘位民眾加入故宮電子報會員。</p> <p>(5)本年度獲頒國內外獎項：</p> <ul style="list-style-type: none"> <li>• 98年1月，參加2008年數位典藏商業應用競賽，「中國繪畫數位學習課程」獲頒《數位動畫組佳作》。</li> <li>• 98年4月，參加美國博物館協會(AAM)舉辦繆司獎，故宮未來博物館「過去-未來」獲頒《多媒體裝置銀牌獎》。</li> <li>• 98年4月，參加美國博物館協會(AAM)舉辦繆司獎，「透視內幕：國立故宮博物院」獲頒《行銷發展銀牌獎》。</li> <li>• 98年8月，參加第一屆國家出版獎—優良政府出版品，「無牆博物館：故宮文物數位典藏工程紀錄影片」獲頒《非書與電子類佳作》。</li> <li>• 98年11月，參加98年資訊月傑出資訊應用暨產品獎，「國立故宮博物院虛擬實境導覽」獲頒《傑出資訊應用暨產品獎》。</li> </ul>
改善館院設施，打造故宮為世界級觀光景點	院區各項服務設施改善	2	<p>為提昇本院各項博物館之專業化品質，硬體的增設和改造成為營運業務的重任，本院積極改善各項設施及周邊工程，98年度並有多項細部工程完成或持續進行，目標達成率100%。謹就本指標相關辦理成果說明如下：</p> <p>(1)正館入口及大廳視覺意象與品質提升計畫工程：除配合雍正大展主題營造展場特點外，並強化正館地下層及1樓之入口意象及展場品質，打造故宮成為世界級觀光景點。第1階段地下1樓出入口大廳廁所改建工程於98年8月展開，並於98年10月5日配合雍正大展開展完工啟用，完工後增加兩倍之衛生設備數量，有效疏解本院日益增加之參觀人潮所衍生之衛生設備不足問題，並提供遊客五星級之衛生設備，大幅提升本院正館服務品質。又本項廁所改建工程完工後，參加台北市政府辦理之公廁評鑑作業，於98年12月10日榮獲「98年度台北市績優公廁總評鑑」遊憩類之「特優」獎項，足見本院本項院館設施改善之成效良好。</p> <p>(2)國父銅像遷置工程：該銅像原陳設在本院二樓大廳，民國93年為進行「正館公共空間展覽動線調整與周邊環境改善工程暨正館建築物耐震補強工程」將銅像移開。因補強工程已於98年8月驗收完竣，故本院配合「正館入口及大廳視覺意象與品質提升計畫」工程，將正館地下一樓大廳重新裝修，並將銅像遷置地下一樓出入大廳供國內外遊客觀賞，99年1月1日並請馬總統主持「國父銅像歸位典禮」。參加典禮的來賓包括國父遺族、行政院院長、故宮指導委員會召集人、國父紀念館館長等人，典禮過程莊嚴肅穆，且工程完工後為故宮增添一參觀景點。</p> <p>(3)辦公展場與辦公廳舍屋頂防水修繕工程：本院正館因年代久遠，原有屋頂防水層部分破損，無法達到防水的功能。本工程於98年2月完成與設計監造之簽約程序，工程招標案至98年7月6日決標，99年2月完工。</p> <p>(4)正館展場迴音改善工程：委託設計暨監造技術服務案因99年工程預算未奉核列，本院於98年8月終止合約，並於98年12月依第一期工程設計成果簽辦驗收結案付款。</p>



年度 績效目標	衡量指標	原定 目標值	績效衡量暨達成情形分析
			<p>(5)正館展場安全維護金屬門製作及安裝工程：本工程之委託設計監造服務案已於98年3月10日決標簽約，建築師於98年8月13日完成修正設計。因調整內容及流標(設計標2次及工程標1次)於98年10月20日決標後施工，99年2月完工。</p> <p>(6)「張大千摩耶精舍」市定古蹟委託規劃設計及修繕：本工程已於98年3月竣工，並辦理完工驗收及付款在案。</p> <p>(7)至善園魚池過濾系統汰換及前後溪流整修、院區邊溝修繕工程：已於98年3月竣工，並辦理完工驗收及付款在案。</p> <p>(8)在其他修繕工程方面，計完成東側坡道瀝青鋪設工程、西側步道照明改善工程、天下為公牌樓及周圍欄杆油漆工程、至善園入口服務處修繕、行政大樓文獻庫房壁癌處理及油漆工程、科技室鋼筋外露整修工程、文會堂布幕及影音改善等多項修繕工程。</p>
	展場空間 規劃及展 示方式滿 意程度	81	依據本院98年10月委託「山水民意研究股份有限公司」辦理之「98年國立故宮博物院觀眾意見調查分析報告」，參訪觀眾對於故宮陳列室空間規劃，表示正面評價(非常滿意、還算滿意)者，約占87.9%；針對故宮展覽內容的展示方式，表示正面評價(非常滿意、還算滿意)者，約占89.0%，目標達成度為100%。
協助推動 南部院區 —亞洲文 化園區籌 建	硬體工程 辦理進度	58%	<p>(1)南院籌建計畫硬體工程因景觀顧問、建築顧問等廠商違約，契約終止，致使景觀規劃及建築設計無法繼續推動，配合工程展示、工程設計亦因而暫停。惟仍就可執行部分積極推動相關業務，並完成整地/儲水層工程，以及南院 CIS 設計。</p> <p>(2)本計畫為行政院列管計畫，在研考會列管部分，業奉行政院98年11月19日院臺教字第0980071396號函核准，免予考評。另在工程會列管部分，依據工程會訂頒「98年度公共建設計畫執行成效重賞重罰獎懲原則」，本計畫之執行成果如下：</p> <p>A.依獎勵公式計算，98年度預算執行率為80.97%(不包括不可抗力因素影響金額)未達90%，不予獎勵。</p> <p>B.依懲處公式計算，納入不可抗拒之特殊因素及應付未付數(包括：I、規劃設計廠商履約不當，契約解除終止及嘉義縣政府辦理故宮南院聯外道路拓寬工程因颱風、台電地下化工程、寬頻工程致無法施工等。II、整地儲水層工程於98年底竣工，因驗收作業中，相關尾款及保留數尚無法撥付等應付未付數。)影響數後，執行進度達95.35%，依規定不予懲處。(90%以下始予懲處)</p> <p>C.上開考核結果，業經行政院工程會報奉行政院核定；本項指標初核，爰參酌該考核結果辦理。</p>
	營運時期 展示文物 準備進度 —開館第 一年(民國 100年)展 品準備完 成率	40%	<p>(1)為豐富故宮南院館藏，持續徵集亞洲各地特色文物，98年計購藏泰國、越南、柬埔寨、緬甸、印尼等國自西元1至20世紀之陶器56件、亞洲各國織品10件，另接受捐贈貝葉經5件，計71件。</p> <p>(2)累計94年以來共徵集文物947件，占民國100年文物準備目標2,200件之43.0%，較98年度準備率目標值(40.0%)高出3.0個百分點，目標達成率107.5%。</p> <p>(3)98年度南院籌建計畫因辦理通盤修正，奉行政院98年11月19日院臺教字第0980071396號函核准，免予考評。</p>
	營運時期 展示文物 準備進度 —開館第 三年(民國 102年)展 品準備完 成率	18.75%	<p>(1)為豐富故宮南院館藏，持續徵集亞洲各地特色文物，98年計購藏泰國、越南、柬埔寨、緬甸、印尼等國自西元1至20世紀之陶器56件、亞洲各國織品10件，另接受捐贈貝葉經5件，計71件。</p> <p>(2)累計94年以來共徵集文物947件，占民國102年文物準備目標5,000件之18.9%，較98年度準備率目標值(18.75%)高出0.15個百分點，目標達成率100.8%。</p> <p>(3)98年度南院籌建計畫因辦理通盤修正，奉行政院98年11月19日院臺教字第0980071396號函核准，免予考評。</p>

年度 績效目標	衡量指標	原定 目標值	績效衡量暨達成情形分析
加強文物 典藏與維 護，規劃 辦理文物 總清點	規劃辦理 文物總清 點	3,200	<p>98年度不定期抽點文物1,209件，盤點文物15,404件，共16,613件，與原訂目標值相較，達成度已超過100%<math>(16,613/3,200*100=519.20\%)</math>，謹就本指標相關辦理成果說明如下：</p> <p>(1)為達成院藏文物總清點目標，本院自97年10月起再次啟動文物盤點計畫，以78年到80年在台第二次大清點清冊為依據，聘請不同領域人士擔任清點委員。截至98年12月31日止，盤點器物類文物6,294件、書畫類文物7,087件、圖書文獻類文物2,023件。</p> <p>(2)為切實執行文物清點計畫，98年度不定期抽點院藏書畫、器物及文獻等各類文物共1,209件。</p> <ul style="list-style-type: none"> <li>· 抽點器物處藏品19件(98年3月5日)。</li> <li>· 抽點書畫處藏品18件(98年5月6日)。</li> <li>· 抽點圖書文獻處藏品1,127件(98年8月13日)。</li> <li>· 抽點器物處藏品45件(98年12月18日)。</li> </ul>
	安全系統 改善情形	0	<p>本院98年度安全系統意外事故統計件數0件，與原訂目標值(0)相較一致，目標達成度為100%，謹就本指標相關辦理成果說明如下：</p> <p>(1)完成1~12月安全設施六大預警系統維護保養。</p> <p>(2)完成1~12月安全設施中央電腦控制系統保養維護。</p> <p>(3)已依年度計畫完成本院文物庫房及重要場所門禁管制系統汰換。</p>
	文物善後 修護	4,250	<p>98年度配合本院文物抽點、文物徵集、文物借展等文物狀況檢視，文物善後性修護共計4,805件，衡量指標達成率超過100%<math>(4,805/4,250*100=113.10\%)</math>，謹就本指標相關辦理成果說明如下：</p> <p>(1)文物(器物)修護完成件數99件：銅器8件，陶瓷14件，玉器13件，雜項21件，琺瑯1件，書畫木匣10件，其他類文物32件。</p> <p>(2)庫房文物(器物)清理件數703件。</p> <p>(3)完成書畫修護件數(視文物狀況進行浮開或斷裂加固、破損修補、摺痕攤平、髒污清潔、膠漬移除、蟲蛀補洞、配件缺損老化更新)426件。</p> <p>(4)完成文獻類藏品文獻檔案修護(包括托裱、裝幀)2027件：傳包、傳稿1484件(23961頁)，月摺檔30冊(3351頁)，宮中檔2件，軍機檔摺件287件，善本古籍199冊，外交部捐贈地圖18件，計文6件，拓片1件，函套3個。</p> <p>(5)文物狀況檢視：抽點院內文物四庫全書1127冊，借展文物423件。</p>

(二)上(99)年度已過期間施政績效及達成情形：

關 鍵 策 略 目 標	關 鍵 績 效 指 標	績 效 衡 量 暨 達 成 情 形 分 析
<p>1 積極走入國際，加強兩岸及國際重要博物館的交流，提升專業研究水準</p>	<p>加強兩岸故宮及國際知名博物館進行學術交流與互訪</p>	<p>身為國際級博物館，本院積極與國際知名博物館進行專業交流，並配合政府政策推展兩岸文化交流與互訪，執行成果如下：</p> <p>(1)兩岸交流方面：</p> <p>A.99年2月6日至5月16日，本院舉辦「黃金旺族」特展，向中國大陸內蒙古等地博物館借展遼代文物，展出115組件文物中，經由內蒙古博物院提報列為中國一級國寶文物者計57件，創下近年來中國一級文物來臺展出比例最高之紀錄。</p> <p>B.本院於99年2月24日至99年3月3日派員赴福建及浙江討論南宋大展借展事宜。</p> <p>C.與陝西省文物局洽談文物借展事宜</p> <p>D.本院器物處蔡慶良助理研究員於4月13日，赴廣州中山大學博雅學院專題演講，題目：「陝西韓城春秋芮國大墓出土玉器研究」</p> <p>E.本院與浙江大學中國古代書畫研究中心合作出版「宋畫全集」套書，規劃將本院所藏宋代書畫收錄於該套書第四卷，業於本(99)年4月13日與浙江大學洽商達成初步合作共識。</p> <p>F.本院與北京故宮博物院合作辦理故宮文物南遷考察(99年6月3日至17日)。</p> <p>G.本院舉辦「聖地西藏—最接近天空的寶藏展」(99年7月1日至99年9月19日)，將向西藏、北京、河北、承德各博物館與重要寺院商借130組件的文物。</p> <p>H.本院預計派員參與北京故宮博物院主辦之「兩岸故宮第二屆學術研討會—明代永樂宣德皇家藝術」(99年11月18日至20日)，並發表論文。</p> <p>I.籌辦「黃公望富春山居圖特展」，與浙江省博物館、北京故宮博物院、上海博物館等商借藏品參與展出。</p> <p>J.「龍藏經」出版計畫，預定於明(100)年元月出版發行，全案依預定時程積極執行中；本院已取得北京故宮博物院授權使用「清乾隆版藏文龍藏經」第92函經文圖像。</p> <p>(2)國際重要博物館交流方面：</p> <p>A.99年3月1日至3月2日本院器物處余佩瑾副處長參加英國大英博物館舉辦的「清乾隆御製詩國際學術研討會」，發表：清乾隆皇帝御題汝窯瓷器的背景。</p> <p>B.99年3月1日至3月2日本院器物處張麗端科長參加英國大英博物館舉辦的「清乾隆御製詩國際學術研討會」，發表：誤導乾隆皇帝玉器鑑定準確性的因素研究一 (The factors that misguided Chi'enlung's criteria of appraisal of jade artifacts: research 1)。</p> <p>C.99年3月13日至3月14日本院器物處余佩瑾副處長參加日本大阪市立東洋陶磁美術館舉辦的「北宋汝窯青磁の謎にせまる」國際學術研討會，發表：清乾隆皇帝典藏的汝窯瓷器。</p> <p>D.法國吉美博物館舉辦道教展(99年3月29日至99年7月5日)，向本院借展藏品18件參與展出。</p> <p>E.美國大都會博物館舉辦「忽必烈的世界」展(99年9月19日至100年1月2日)，向本院借展藏品4件參與展出。</p> <p>F.本院舉辦「文藝紹興—南宋藝術與文化特展」(99年10月8日至99年12月26日)，向日本東京國立博物館、京都國立博物館，中國大陸上海博物館、遼寧省博物館商借書畫展品13件參與展出。</p>

關 鍵 策 略 目 標	關 鍵 績 效 指 標	績 效 衡 量 暨 達 成 情 形 分 析
	提升專業研究水準	<p>本院為鼓勵同仁發揮學術專長，從事研究撰述工作，貢獻研究成果，99年度截至5月底止，本院研究同仁對外發表文章及論文總計16篇，分別發表於國、內外期刊、學術研討會及本院文物月刊；編撰圖錄4冊；出版專書4冊；執行國科會計畫共7項；應邀院內外演講共計6場次。各處室執行情形如下：</p> <p>(1)器物處對外發表文章7篇及專書1冊；執行國科會專題研究計畫3項；應邀院內及院外演講計有6場次。</p> <p>(2)書畫處目前編撰特展圖錄包括清院本清明上河圖、芥原翰墨—江兆申夫人章桂娜女士捐贈書畫篆刻展圖錄、西藏展圖錄、南宋展圖錄等4本；編輯故宮書畫圖錄第29冊、五體千字文、故宮法書全集新編1-5等專書；參與國際研討會並發表論文約4篇；執行國科會專題研究計畫2項(李玉珉「國立故宮博物院印度佛教文物研究II/III」、賴毓芝「清宮的圖譜類製作與歐洲百科全(II)」)</p> <p>(3)圖書文獻處目前發表研究報告5篇(李天鳴/遼朝的軍隊與武器；洪健榮/清修臺灣方志中的「西學」論述；葉淑慧/經濟不景氣下公共圖書館的因應策略；周維強/悠悠古遼國，延展黃金夢；周維強/黃金貴族：內蒙古遼代三大墓葬及其黃金陪葬)。執行國科會專題研究計畫2項。</p>
2 打造典藏新活力，創造故宮新價值，積極籌設「國立故宮博物院文化创意產業園區」	<p>提昇文創產業營收</p> <p>文創園區興建籌設進度</p>	<p>(1)99年本院出版品流通銷售情形，至4月底營業額已達新台幣14,478,060元，總計銷售48,325冊。</p> <p>(2)99年度1月至5月底受理國內及國外各界申請本院文物藏品圖像授權件數共計140件，權利金收入共計新台幣7,137,577元。</p> <p>(3)99年度至4月底衍生商品銷貨收入已逾76,208,451元。</p> <p>文化创意產業園區籌設計畫業於99年度併入大故宮計畫，相關工作進度說明如下：</p> <p>(1)「大故宮計畫」部分：</p> <p>A.第二次招標作業於99年5月6日公告上網，99年5月17日辦理評選，99年5月19日議價決標，並於99年5月24日簽約。</p> <p>B.廠商已於99年6月1日提前完成工作執行計畫書。後續將辦理期初報告、期末報告審查。</p> <p>C.籌設計畫書預計於99年8月底送行政院核定。</p> <p>(2)另因文化创意產業園區預定地現行都市計畫劃分為「機關用地」及「交通用地」。為利本園區土地有效利用及為避免不符都市計畫使用分區，故須辦理開發計畫構想及都市計畫變更為「機關用地」或「特定專用區」，始得辦理園區工程興建，目前已於99年4月29日辦理評選，99年5月7日議價決標，刻依合約規定辦理中。</p>
3 重新檢討及積極推動南部院區—亞洲文化藝術博物館籌建及開館	硬體工程辦理進度	<p>截至99年5月底止，硬體工程進度累計執行率24.33%，主要執行成果如下：</p> <p>(1)完成嘉義縣聯外道路工程，辦理結案作業中。</p> <p>(2)完成整地/儲水層工程初驗缺失複驗，辦理正驗作業中。</p> <p>(3)完成第1季環境監測及大地安全監測報告。</p>
4 加強文物典藏、徵集與維護，強化文物安全維護管理系統，規劃辦理文物大清点	文物保存維護	<p>文物善後修護及文物保存環境之維護是維持院藏文物於最佳保存狀況，延續文物保存年限。</p> <p>除文物修護作業外，並配合本院文物抽點、文物徵集、文物借展等文物狀況檢視。並建立「文物保存修護記錄系統」，進行歷年器物修護紀錄數位化及後設資料的建置。本年度(1月至5月)文物善後修護及預防維護說明如下：</p> <p>(1)文物(器物)修護完成件數35件:銅器17件,陶瓷1件,玉器13件,器物木匣1件,書畫木匣5件。</p> <p>(2)庫房文物(器物)清理件數246件。</p>

關 鍵 策 略 目 標	關 鍵 績 效 指 標	績 效 衡 量 暨 達 成 情 形 分 析
		<p>(3)完成書畫修護件數:文物修護 92 件，重裱 22 件，展檢 134 件。</p> <p>(4)完成文獻類藏品文獻檔案修護:修補、裱文獻檔案及善本古籍等共 505 件 16735 葉。製作善本古籍函套 2 個。</p> <p>(5)借展文物狀況檢視:雍正展 121 組件，黃金旺族 120 件，提琴展 118 件。</p> <p>(6)X光文物分析 5 件:陶瓷 3 件，銅器 2 件。</p> <p>(7)釋酸性檢測: 正館陶瓷陳列室展場用材 33 件，銅器展用材 3 件。</p> <p>(8)冷凍除蟲: 圖書文獻處中山圖書館圖書 175 箱，失落的疆域換展 7 件。器物處象形燈木座基座 2 件,象形燈木座 2 件。書畫處展覽卸展後用具雜物一批,「慶豐銀行」寄存文物 3 件,卸展後蓋布等附件。</p> <p>(9)加熱除蟲: 教育展資處木材地板 4 箱。</p> <p>又關於本院文物盤點進度，說明如下：</p> <p>(1)自 97 年 10 月開始辦理院藏文物盤點，每週一盤點器物類文物，每週二盤點書畫類文物，每週三、五盤點圖書文獻類文物。</p> <p>(2)截至 99 年 5 月底盤點進度為器物類文物 7,242 件，現正進行中璩盤點；書畫類文物 9,473 件,現正進行贈書盤點。圖書文獻處文物盤點進度 27,788 件(平圖 7,404 件/宮中檔雍正奏摺 20,384 件)，總計 44,503 件。</p>
	年度零意外事故	<p>(1)完成 1~5 月安全設施六大預警系統維護保養。</p> <p>(2)完成 1~5 月安全設施中央電腦控制系統保養維護。</p> <p>(3)進行通訊器材及無線對講機汰換採購案之採購。</p> <p>(4)進行庫房消防設施及緊急應變中心建置計畫規劃案投標廠商之初審。</p> <p>(5)達成零意外事故發生。</p>
5 提升博物館專業功能，積極推廣教育與服務品質，推展數位化博物館	對展覽主題豐富性之滿意程度	本院每年 10 月份辦理年度滿意度調查。
6 落實公文管考機制，提升本院公文處理效率	發文平均使用日數	<p>為落實公文管考機制，提升公文處理效率，本院每月檢討各單位公文時效，並於 4 月 28 日之院務會議提報第一季公文時效統計結果，要求落後單位密切注意改善，此外將一般公文「發文平均使用日數 3.40 天」列為 99 年度之績效指標，本(99)年度 1-5 月均達原訂目標值平均值，謹說明如下：</p> <p>(1)1 月：3.25 日。</p> <p>(2)2 月：2.17 日。</p> <p>(3)3 月：2.50 日。</p> <p>(4)4 月：2.15 日。</p> <p>(5)5 月：2.25 日。</p>

關 鍵 策 略 目 標	關 鍵 績 效 指 標	績 效 衡 量 暨 達 成 情 形 分 析
	公文辦結率	<p>為落實公文管考機制，提升公文處理效率，本院每月檢討各單位公文時效，並於4月28日之院務會議提報第一季公文時效統計結果，要求落後單位密切注意改善，此外將一般公文「公文辦結率87%」，列為99年度之績效指標，本(99)年度1-5月均達原訂目標值平均值，謹說明如下：</p> <p>(1)1月：87.32%。  (2)2月：79.26%。  (3)3月：89.69%。  (4)4月：87.26%。  (5)5月：85.22%。</p>
7 結合民間資源，合作辦理各項建設與活動	與民間單位合作辦理各項活動	<p>(1)財團法人廣達文教基金會贊助本院99年正館入口大廳視覺意象與品質提升計畫工程(99年1月20日簽約)。</p> <p>(2)台達電子文教基金會贊助本院文會堂增設3D相關設施、正館BI多媒體放映室視聽設備工程及桃園國際機場未來博物館視聽設備工程(99年3月26日簽約)。</p> <p>(3)與美麗華合作製作99年4~5月接駁車廣告刊物，利用其接駁車協助本院故宮新韻活動宣傳。</p> <p>(4)利用時藝多媒體回饋，於99年4月23日舉辦「敦親睦鄰之夜」活動，邀請臨溪里、溪山里、翠山里及福林里里民共838人來院參觀「黃金旺族特展」。</p> <p>(5)利用時藝多媒體回饋，於99年4月30日舉辦「故宮之友專屬活動」，邀請本院故宮之友貴賓及台灣中小企銀故宮之友認同卡卡友共112人來院參觀「黃金旺族特展」。</p>
	志工支援院內各項服務	<p>本院積極招募培訓專業志工，支援文物導覽、觀眾服務及各項教育推廣活動，現階段具有志工資格總人數已達472名；本國籍467名，外國籍5名。</p> <p>本院99年1-5月為志工開設29場培訓課程，其中包含專業文物及服務禮儀培訓課程。</p> <p>99年1-5月共計提供2,247人次導覽服務，服務43,322名中外觀眾與各級學校學生8,911人次展場服務(包括服務台、走動式服務、兒藝中心)支援兒童親子營黃金旺族特展、故宮新韻《又一村：瓦舍多寶閣》、茶原翰墨特展等親子活動、至善老人安養護中心演講、「悠遊生活」兒童研習營親子活動等教推活動。</p>
8 舉辦主管人員研習營並鼓勵工作同仁接受國內外博物館專業訓練，以提升領導管理效能及同仁專業素養	舉辦主管人員研習營	<p>(1)衡量標準：統計數據(舉辦主管人員實地參訪、見習、業務檢討或意見交流等研習活動場次)。</p> <p>(2)99年度截至4月底尚未舉辦。</p>
	同仁接受國內外博物館專業訓練	<p>(1)衡量標準：統計數據(本院同仁參加國內外博物館專業訓練或課程、進行學術交流等人數統計)。</p> <p>(2)99年1至5月進修國內外博物館專業訓練或課程者有器物處副研究員兼科長陳慧霞(國立暨南大學歷史學系研究所博士班)、書畫處助理研究員鄭淑方(英國倫敦大學亞非學院考古所博士班)、何炎泉(美國波士頓大學藝術史研究所博士班)、文創行銷處技佐湯璧菁(國立台北教育大學文產系暨藝文產業碩士班設計經營碩士學位EMBA在職進修專班)及助理研究員洪琬瑜(國立台灣藝術大學藝術與文化政策管理研究所博士班)等5人，達成率100%。</p>

本 頁 空 白

## 二、主 要 表



**國立故宮博物院  
歲入來源別預算表**

中華民國100年度

單位：新臺幣千元

經費門併計

科 目 節 名				本年度預算數	上年度預算數	前年度決算數	本年度與 上年度比較	說 明
			合計	491,694	280,606	348,969	211,088	
2			0400000000 罰款及賠償收入	100	100	1,234	0	
	13		0403400000 國立故宮博物院	100	100	1,234	0	
		1	0403400300 賠償收入	100	100	1,234	0	
		1	0403400301 一般賠償收入	100	100	1,234	0	本年度預算數係廠商違約逾期交貨之賠償收入。
3			0500000000 規費收入	338,223	201,603	324,883	136,620	
	13		0503400000 國立故宮博物院	338,223	201,603	324,883	136,620	
		1	0503400300 使用規費收入	338,223	201,603	324,883	136,620	
		1	0503400305 資料使用費	7,000	9,700	70,217	-2,700	本年度預算數係出售出版品等收入。
		2	0503400312 場地設施使用費	330,223	191,573	253,494	138,650	本年度預算數係展場及至善園門票等收入。
		3	0503400313 服務費	1,000	330	1,173	670	本年度預算數係文物研習會及兒童研習營報名費收入。
4			0700000000 財產收入	123,371	66,441	1,023	56,930	
	13		0703400000 國立故宮博物院	123,371	66,441	1,023	56,930	
		1	0703400100 財產孳息	123,321	66,391	1,000	56,930	
		1	0703400105 權利金	118,263	61,333	1,000	56,930	本年度預算數係委託經營文物複製品銷售、餐飲服務中心及語音導覽等權利金收入。
		2	0703400106 租金收入	5,058	5,058	-	0	本年度預算數係餐飲服務中心、語音導覽中心、員工消費合作社及郵局等場地租金收入。
		2	0703400600 廢舊物資售價	50	50	23	0	本年度預算數係出售廢舊物品之收入。
5			0800000000 營業盈餘及事業收入	30,000	12,462	20,000	17,538	
	2		0803400000 國立故宮博物院	30,000	12,462	20,000	17,538	

**國立故宮博物院  
歲入來源別預算表**

中華民國100年度

單位：新臺幣千元

經費門併計

科 款	項	目	節	目 稱	本年度預算數	上年度預算數	前年度決算數	本年度與 上年度比較	說 明	
7	14		1	0803400200 非營業特種基金賸餘繳庫	30,000	12,462	20,000	17,538		
				0803400201 賸餘繳庫	30,000	12,462	20,000	17,538		本年度預算數係故宮文物藝術發展基金作業賸餘繳庫數。
				1100000000 其他收入	-	-	1,829	-		
				1103400000 國立故宮博物院	-	-	1,829	-		
				1103400900 雜項收入	-	-	1,829	-		
				1103400901 1 收回以前年度歲出	-	-	58	-		前年度決算數係收回員工薪資等繳庫數。
				1103400909 2 其他雜項收入	-	-	1,771	-		前年度決算數係委託經營餐飲服務中心回饋金等繳庫數。

**國立故宮博物院  
歲出機關別預算表**

經費門併計

中華民國100年度

單位：新臺幣千元

科				目	本年度預算數	上年度預算數	本年度與上年度 比	說 明
款	項	目	節	名				
2	9			0003000000	957,511	1,011,077	-53,566	1. 本科目上年度預算數468,490千元，配合科目調整由「文物管理」移入水電費20,839千元，及由「文物展覽」科目移入水電費9,420千元，與文化機構、媒體等業務交流、國會聯繫660千元，淨計如列數。 2. 本年度預算數529,012千元，包括人事費462,426千元，業務費64,356千元，設備及投資1,000千元，獎補助費1,230千元。 3. 本年度預算數之內容與上年度之比較如下： (1) 人員維持費462,426千元，較上年度增列員工薪俸晉級差額及退休退職給付等經費19,360千元。 (2) 基本行政工作維持費66,586千元，較上年度增列空調維護及水電費等10,243千元。
				行政院主管				
				0003400000				
	1			國立故宮博物院	957,511	1,011,077	-53,566	
				5303400000				
				文化支出				
	2			5303400100	529,012	499,409	29,603	
				一般行政				
				5303400200				
3			文物管理	7,427	7,951	-524		
			5303400300					
			文物展覽					
3			文物展覽	73,903	52,335	21,568		
			5303400300					
			文物展覽					

**國立故宮博物院  
歲出機關別預算表**

中華民國100年度

單位：新臺幣千元

經費門併計

科	目	節	名	本年度預算數	上年度預算數	本年度與上年度 比	說 明
		4	5303400400 資訊管理	129,722	148,634	-18,912	<p>(2)社教與推廣經費5,257千元，較上年度減列辦理教育推廣活動等經費395千元。</p> <p>(3)開放研究用專業圖書館經費9,717千元，較上年度增列購置圖書等經費496千元。</p> <p>(4)院區周圍環境美化與維持經費13,366千元，較上年度增列院區清潔外包及園藝景觀設施維護等經費629千元。</p> <p>(5)第二展覽館管理與維護經費1,200千元，較上年度減列監視系統維護等經費62千元。</p> <p>(6)故宮南院基本行政工作維持及主題研究推廣經費5,375千元，較上年度增列資料蒐集及整理等經費2,875千元。</p> <p>(7)出席國際會議經費109千元，較上年度減列1千元。</p> <p>1.本年度預算數129,722千元，包括業務費84,443千元，設備及投資45,279千元。</p> <p>2.本年度預算數之內容與上年度之比較如下：</p> <p>(1)電腦用品消耗經費496千元，較上年度減列購置電腦耗材等經費166千元。</p> <p>(2)資料建檔與教育推廣經費1,624千元，較上年度減列辦理網頁更新等經費115千元。</p> <p>(3)軟硬體及機房維護經費3,377千元，較上年度增列資訊設備維護等經費5千元。</p> <p>(4)軟硬體設備經費3,211千元，較上年度減列建置差勤系統等經費195千元。</p> <p>(5)拓展台灣數位典藏計畫經費41,066千元，較上年度減列臨時人員酬金等3,390千元，增列購置攝影系統等設備經費1,896千元，計淨減1,494千元。</p> <p>(6)提供科技與人文跨域文創環境計畫總經費300,000千元，分4年辦理，99年度已編列72,525千元，本年度續編第2年經費59,963千元，較上年度減列12,562千元。</p> <p>(7)打造故宮成爲全球文化創意產業應用重鎮計畫總經費100,000千元，分4年辦理，99年度已編列24,370千元，本年度續編第2年經費19,985千元，較上年度減列4,385千元。</p>
		5	5303400500 保存維護與文化行銷	10,871	11,317	-446	<p>1.本年度預算數10,871千元，均屬業務費。</p> <p>2.本年度預算數之內容與上年度之比較如下：</p> <p>(1)文物登錄及徵集經費2,280千元，較上年度減列辦理國內外借展業務等經費120千元。</p> <p>(2)文物科技研析及維護經費2,834千元，較上年度減列臨時人員酬金等115千元。</p> <p>(3)文化行銷經費5,757千元，較上年度減列國外出差旅費等211千元。</p>

**國立故宮博物院  
歲出機關別預算表**

經費門併計

中華民國100年度

單位：新臺幣千元

科 目				本年度預算數	上年度預算數	本年度與上年度 比	說 明
款	項	節	名 稱				
		6	5303400700 安全系統管理維護	8,938	10,938	-2,000	1.本年度預算數8,938千元，包括業務費8,638千元，設備及投資300千元。 2.本年度預算數之內容與上年度之比較如下： (1)安全系統設備測試及維修經費6,209千元，較上年度減列購置庫房消防設施及規劃緊急應變中心經費2,000千元。 (2)安全管制管理及教育訓練經費1,022千元，與上年度同。 (3)警衛守護及消防經費1,707千元，與上年度同。
		7	5303400800 故宮南部院區籌建	113,951	233,200	-119,249	故宮南部院區籌建計畫總經費7,933,528千元，分年辦理，92至99年度已編列3,663,612千元，本年度續編113,951千元，較上年度減列119,249千元。
		8	5303409000 一般建築及設備	79,687	43,293	36,394	
		1	5303409002 營建工程	59,374	17,767	41,607	本年度預算數之內容與上年度之比較如下： 1.購置正館熱水主機及辦理正館地下一樓展場迴音改善工程等經費31,374千元。 2.辦理大故宮計畫與文化創意產業園區先期規劃及院區宿舍污水納管工程等經費28,000千元。 3.上年度辦理空調冷卻水塔改善、後側山坡自動化監測系統、院區排水系統改善及正館廁所改善等預算業已編竣，所列17,767千元如數減列。
		2	5303409019 其他設備	20,313	25,526	-5,213	本年度預算數之內容與上年度之比較如下： 1.辦理展覽製作及建置多媒體教育系統等經費15,278千元。 2.購置拉曼光譜儀影像掃描系統及視聽設備等經費5,035千元。 3.上年度購置氮氣除蟲設備及院外借展溫溼度監控系統等預算業已編竣，所列25,526千元如數減列。
		9	5303409800 第一預備金	4,000	4,000	0	仍照上年度預算數編列。

本 頁 空 白

三、附 屬 表

**國立故宮博物院  
歲入項目說明提要表**

中華民國100年度

單位：新臺幣千元

來源子目及細目與編號	0403400300 賠償收入	-0403400301 一般賠償收入	預算金額	100	承辦單位	秘書室
------------	--------------------	-----------------------	------	-----	------	-----

歲 入 項 目 說 明

一、項目內容

發包工程逾期完工，財物、勞務採購逾期交貨等  
違約之罰款收入。

二、法令依據

依所訂合約辦理。

				金 額	及	說 明
款	項	目	節	名 稱	金 額	說 明
2				0400000000 罰款及賠償收入	100	
	13			0403400000 國立故宮博物院	100	
		1		0403400300 賠償收入	100	
			1	0403400301 一般賠償收入	100	逾期交貨罰金、違約金等賠償收入，估列如數。



**國立故宮博物院  
歲入項目說明提要表**

中華民國100年度

單位：新臺幣千元

來源子目及細目與編號	0503400300 使用規費收入	-0503400305 資料使用費	預算金額	7,000	承辦單位	文創行銷處
------------	----------------------	----------------------	------	-------	------	-------

歲 入 項 目 說 明

一、項目內容

1. 出版書籍刊物售價收入。
2. 合作出版銷售書刊收入。

二、法令依據

依本院及故宮文物藝術發展基金出版品印製發行注意事項辦理。

金 額 及 說 明						
款	項	目	節	名 稱	金 額	說 明
3				0500000000 規費收入	7,000	
	13			0503400000 國立故宮博物院	7,000	
		1		0503400300 使用規費收入	7,000	
			1	0503400305 資料使用費	7,000	按歷年實收情形估列。 1. 出版書籍刊物售價收入4,500千元。 2. 本院與學術文化及出版機構合作出版銷售書刊，依合約給付本院供應有關事項所收取收入2,500千元。

**國立故宮博物院**  
**歲入項目說明提要表**

中華民國100年度

單位：新臺幣千元

來源子目及細目與編號	0503400300 使用規費收入	-0503400312 場地設施使用費	預算金額	330,223	承辦單位	秘書室
------------	----------------------	------------------------	------	---------	------	-----

歲 入 項 目 說 明

一、項目內容

1. 員工借用宿舍管理收入。
2. 陳列室文物門票收入。
3. 至善園投幣入園之收入。

二、法令依據

1. 全國軍公教員工待遇支給要點。
2. 依規費法辦理。

金 額 及 說 明						
款	項	目	節	名 稱	金 額	說 明
3				0500000000 規費收入	330,223	
	13			0503400000 國立故宮博物院	330,223	
		1		0503400300 使用規費收入	330,223	
			2	0503400312 場地設施使用費	330,223	1. 員工借用宿舍管理收入180千元。 2. 陳列室門票收入328,778千元，估計售出：普通票600,000張，每張160元，計96,000千元；團體票2,145,380人，每人100元，計214,538千元；優待票228,000張，每張80元，計18,240千元。 3. 至善園投幣入園收入1,265千元：全年開放313天，平均每天202人次，每人每次20元。

**國立故宮博物院  
歲入項目說明提要表**

中華民國100年度

單位：新臺幣千元

來源子目及 細目與編號	0503400300 使用規費收入	-0503400313 服務費	預算金額	1,000	承辦單位	教育展覽處
----------------	----------------------	--------------------	------	-------	------	-------

歲 入 項 目 說 明

一、項目內容

1. 文物研習會報名費收入。
2. 兒童社教活動報名費收入。

二、法令依據

依規費法辦理。

金 額 及 說 明						
款	項	目	節	名 稱	金 額	說 明
3	13	1		0500000000 規費收入	1,000	
				0503400000 國立故宮博物院	1,000	
				0503400300 使用規費收入	1,000	
				0503400313 服務費	1,000	1. 文物研習會報名費收入520千元：一般社會人士每人每堂200元，預計1,100人次，計220千元；教師、學生每人每堂150元，預計2,000人次，計300千元。 2. 兒童研習營收入480千元，共四梯次，每梯次招生50人，每人2,400元。

**國立故宮博物院**  
**歲入項目說明提要表**

中華民國100年度

單位：新臺幣千元

來源子目及細目與編號	0703400100 財產孳息	-0703400105 權利金	預算金額	118,263	承辦單位	秘書室、文創行銷處、教育展覽處
------------	--------------------	--------------------	------	---------	------	-----------------

歲 入 項 目 說 明

一、項目內容

提供故宮晶華服務中心委外案經營、故宮員工消費合作社代辦業務等權利金收入。

二、法令依據

依規費法辦理。

金 額 及 說 明						
款	項	目	節	名 稱	金 額	說 明
4	13	1	1	0700000000	118,263	1. 故宮院區內之餐飲（故宮晶華）服務中心BOT委外案經營權利金收入15,784千元，委外案回饋金3,156千元，合計18,940千元。 2. 委託故宮員工消費合作社代辦業務權利金收入66,000千元。 3. 提供各界索取文物圖像與品牌授權權利金收入28,323千元。 4. 委外語音導覽服務權利金5,000千元。
				財產收入		
				0703400000		
				國立故宮博物院		
				0703400100	118,263	
				財產孳息	118,263	
				0703400105	118,263	
				權利金	118,263	

**國立故宮博物院**  
**歲入項目說明提要表**

中華民國100年度

單位：新臺幣千元

來源子目及 細目與編號	0703400100 財產孳息	-0703400106 租金收入	預算金額	5,058	承辦單位	秘書室
----------------	--------------------	---------------------	------	-------	------	-----

歲 入 項 目 說 明

一、項目內容

提供語音導覽場地、故宮員工消費合作社及故宮  
晶華服務中心委外案等租金收入。

二、法令依據

依規費法辦理。

金 額 及 說 明						
款	項	目	節	名 稱	金 額	說 明
4	13	1		0700000000 財產收入	5,058	1. 語音導覽場地租金收入371千元。 2. 故宮員工消費合作社營業場地等租金收入2,750千元。 3. 故宮郵局場地租金收入101千元。 4. 故宮院區內之餐飲（故宮晶華）服務中心BOT委外案經營管 理土地租金收入1,836千元。
				0703400000 國立故宮博物院	5,058	
				0703400100 財產孳息	5,058	
				0703400106 租金收入	5,058	

**國立故宮博物院  
歲入項目說明提要表**

中華民國100年度

單位：新臺幣千元

來源子目及細目與編號	0703400600 廢舊物資售價	預算金額	50	承辦單位	秘書室
------------	----------------------	------	----	------	-----

歲 入 項 目 說 明

一、項目內容

出售廢舊物品等可回收物資之收入。

二、法令依據

依國有公用財產管理手冊辦理。

金 額				及 說 明		
款	項	目	節	名 稱	金 額	說 明
4	13	2	0700000000	財產收入	50	
			0703400000	國立故宮博物院	50	
			0703400600	廢舊物資售價	50	出售廢舊物品等可回收物資之收入。

**國立故宮博物院**  
**歲入項目說明提要表**

中華民國100年度

單位：新臺幣千元

來源子目及細目與編號	0803400200 非營業特種基金賸餘繳庫	-0803400201 賸餘繳庫	預算金額	30,000	承辦單位	文創行銷處
------------	---------------------------	---------------------	------	--------	------	-------

歲 入 項 目 說 明

一、項目內容

二、法令依據

「故宮文物藝術發展基金」100年度預算賸餘。

依據預算法13條辦理。

金 額 及 說 明

款	項	目	節	名 稱	金 額	說 明
5				0800000000 營業盈餘及事業收入	30,000	
	2			0803400000 國立故宮博物院	30,000	
		1		0803400200 非營業特種基金賸餘繳庫	30,000	
			1	0803400201 賸餘繳庫	30,000	故宮文物藝術發展基金年度賸餘分配繳庫數。

**國立故宮博物院**  
**歲出計畫提要及分支計畫概況表**

經費門併計

中華民國100年度

單位：新臺幣千元

工作計畫名稱及編號	5303400100 一般行政	預算金額	529,012
-----------	-----------------	------	---------

計畫內容：

1. 本計畫屬一般性行政管理工作的，包括秘書、人事、會計、政風等各單位行政工作。
2. 院區電機、空調設施維護。

預期成果：

充分發揮行政管理之效能，並配合各項業務之進行與發展，期達政府及法令賦予之使命。

分支計畫及用途別科目	預算金額	承辦單位	說明
01 人員維持	462,426	人事室	1. 本計畫係在員額內按計畫用人需要編列人事費。 2. 經費計算依據：依規定標準核實計列(含超時加班費7,940千元)。
0100 人事費	462,426		
0102 政務人員待遇	4,152		
0103 法定編制人員待遇	237,217		
0104 約聘僱人員待遇	9,616		
0105 技工及工友待遇	36,880		
0111 獎金	59,326		
0121 其他給與	15,057		
0131 加班值班費	17,608		
0142 退休退職給付	35,000		
0143 退休離職儲金	20,312		
0151 保險	27,258		
02 基本行政工作維持	66,586	各行政單位	1. 計畫內容：本計畫係維持本院基本行政工作編列費用。 2. 經費計算依據： (1) 為保護及展出文物，實施廿四小時恆溫恆濕空調、配合節能減碳延長開放參觀及院景夜間照明電費、水費全年所需費用37,697千元。 (2) 寄發文件郵資及電話等費用1,934千元。 (3) 院區建築及設施工程圖檔系統建檔硬體維護95千元及數位電子總機及話機租金、光纖網路租金2,500千元，合計2,595千元。 (4) 複印機及傳真機租金400千元。 (5) 公務車輛，其牌照稅、燃料使用費等163千元及租借場地部份房屋稅、地價稅1,100千元，合計1,263千元。 (6) 公務車輛保險費196千元。 (7) 檔案室檔案整理及建檔臨時人員酬金1,000千元(含勞、健保勞退公提)。 (8) 辦理本院基本行政事務、文具紙張用品、報刊雜誌等消耗品、及非消耗品1,138千元，車輛油料235千元(詳見公務車輛明細表)，合計1,373千元。 (9) 一般事務費共計6,904千元：
0200 業務費	64,356		
0202 水電費	37,697		
0203 通訊費	1,934		
0215 資訊服務費	2,595		
0219 其他業務租金	400		
0221 稅捐及規費	1,263		
0231 保險費	196		
0249 臨時人員酬金	1,000		
0271 物品	1,373		
0279 一般事務費	6,904		
0282 房屋建築養護費	1,170		
0283 車輛及辦公器具養護費	527		
0284 設施及機械設備養護費	7,286		
0291 國內旅費	450		
0294 運費	98		
0295 短程車資	203		
0299 特別費	1,260		
0300 設備及投資	1,000		
0319 雜項設備費	1,000		
0400 獎補助費	1,230		



**國立故宮博物院**  
**歲出計畫提要及分支計畫概況表**

經資門併計

中華民國100年度

單位：新臺幣千元

工作計畫名稱及編號	5303400100 一般行政	預算金額	529,012
分支計畫及用途別科目	預算金額	承辦單位	說明
0475 獎勵及慰問	1,230		<p>&lt;1&gt;處理一般性公務雜支607千元、廢棄物清理70千元，合計677千元。</p> <p>&lt;2&gt;按職員294人、駐衛警63人、約聘僱人員23人、技工友及駕駛98人，合計478人，每人每年以3,840元編列文康活動費，年計1,835千元。</p> <p>&lt;3&gt;首長及副首長職務官舍管理費228千元。</p> <p>&lt;4&gt;公務人員健康檢查補助414千元。</p> <p>&lt;5&gt;故宮年報及工作報告印製費335千元。</p> <p>&lt;6&gt;故宮指導委員會會議資料等95千元。</p> <p>&lt;7&gt;與文化機構、媒體等業務交流、國會連繫660千元。</p> <p>&lt;8&gt;法律諮詢及爭議訴訟費1,800千元。</p> <p>&lt;9&gt;政風、主計、研考及人事等相關業務費860千元。</p> <p>(10)展覽室及辦公房屋46,689.78平方公尺，機關宿舍4,287.02平方公尺，圖書館13,971.08平方公尺，倉庫1,504平方公尺，維護費合計1,170千元。(詳見辦公房舍明細表)。</p> <p>(11)車輛及辦公器具養護費，共計527千元：                      &lt;1&gt;車輛維護費195千元。                      &lt;2&gt;按職額294人，約聘僱人員23人，合計317人，每人每年辦公器具維護費1,048元，年計332千元。</p> <p>(12)設施及機械設備養護，共計7,286千元：                      &lt;1&gt;院區各大樓空調設施維護費，包括系統一般修護、過濾網更新暨活性碳濾網及軟水藥劑等維護2,600千元。                      &lt;2&gt;冰熱水主機三級保養維護1,500千元。                      &lt;3&gt;院區各大樓電機維護費，包括電腦監控系統、一般修護、電梯自動門、殘障設施、供水設備等維護2,100千元。                      &lt;4&gt;屋外設施維護：包括停車場、排水溝等屋外設施修理維護費539千元、交通標誌維護100千元、後側山坡設施清理維護400千元、水土保持47千元，合計1,086千元。</p>

**國立故宮博物院**  
**歲出計畫提要及分支計畫概況表**

經費門併計

中華民國100年度

單位：新臺幣千元

工作計畫名稱及編號	5303400100 一般行政	預算金額	529,012
分支計畫及用途別科目	預算金額	承辦單位	說 明
			(13)國內各地出差旅費450千元。 (14)公物運費98千元。 (15)因公短程車資203千元。 (16)正、副首長因公所需特別費依規定標準(院長每月53千元，副院長二人，每人每月26千元)編列全年合計1,260千元。 (17)購置及汰換事務設備等1,000千元。 (18)退休員工三節慰問金1,230千元。

**國立故宮博物院**  
**歲出計畫提要及分支計畫概況表**

經費門併計

中華民國100年度

單位：新臺幣千元

工作計畫名稱及編號	5303400200 文物管理	預算金額	7,427
-----------	-----------------	------	-------

計畫內容：

1. 藏品之典藏、研究、編目、數位化作業。
2. 藏品展覽之策劃、佈展及相關圖錄、出版品之編纂。
3. 國內外學術交流。
4. 藏品徵集計畫之擬訂及執行。

預期成果：

切實辦理計畫內工作相目，並施以安全系統管理及人員守護，期達安全保管文物之使命；加強學術研究，提升展覽品質及社教推廣功效。

分支計畫及用途別科目	預算金額	承辦單位	說明
01 器物管理	4,487	器物處	1. 計畫內容：辦理藏品之典藏、管理、研究、編目；藏品展覽之策劃、佈展及相關圖錄、出版品之撰寫與編輯等。 2. 經費計算依據： (1) 資料編譯費10千元。 (2) 器物存放及改善包裝等相關用品674千元。 (3) 資料蒐集彙整、文物掃圖及拓片等相關費用40千元。 (4) 探訪製作技術等國內各地出差旅費61千元。 (5) 派員出席國際器物研討會所需差旅費79千元。 (6) 短程開會洽公所需車資3千元。 (7) 珍玩庫改箱為櫃計畫總經費8,620千元，分3年辦理，98年度編列1,000千元，99年度編列4,000千元，本年度續編第三年經費3,620千元。
0200 業務費	867		
0250 按日按件計資酬金	10		
0271 物品	674		
0279 一般事務費	40		
0291 國內旅費	61		
0293 國外旅費	79		
0295 短程車資	3		
0300 設備及投資	3,620		
0319 雜項設備費	3,620		
02 書畫管理	557	書畫處	1. 計畫內容：辦理藏品之典藏、研究、編目；展覽之策劃、佈展及相關圖錄、出版品之撰寫與編輯等。 2. 經費計算依據： (1) 書畫諮詢費(含保險)113千元。 (2) 書畫指導費48千元。 (3) 說明卡印製及資料複印、書畫存放及庫房工作等相關用品190千元。 (4) 資料蒐集、辦理研討會等相關費用86千元。 (5) 淨水機及工具維護費10千元。 (6) 國內各地出差旅費8千元。 (7) 展覽資料蒐集旅費40千元及派員出席世界藝術史會議所需差旅費59千元，合計99千元。 (8) 短程開會洽公所需車資3千元。
0200 業務費	557		
0249 臨時人員酬金	113		
0250 按日按件計資酬金	48		
0271 物品	190		
0279 一般事務費	86		
0284 設施及機械設備維護費	10		
0291 國內旅費	8		
0293 國外旅費	99		
0295 短程車資	3		

**國立故宮博物院**  
**歲出計畫提要及分支計畫概況表**

經費門併計

中華民國100年度

單位：新臺幣千元

工作計畫名稱及編號	5303400200 文物管理	預算金額	7,427
分支計畫及用途別科目	預算金額	承辦單位	說明
03 圖書文獻管理	2,383	圖書文獻處	1.計畫內容：辦理藏品之典藏、研究及編目；圖書文獻藏品展覽之策劃、佈展及相關圖錄、出版品之撰寫與編輯等。 2.經費計算依據： (1)文獻檔案數位影像檔3名校對臨時人員酬金(含保險)934千元。 (2)圖書文獻研究辦理研討會學者論文發表及評論費100千元。 (3)圖書文獻改善包裝用品、檔案護匣、善本函匣製作修護等114千元。 (4)一般事務費，共需1,022千元： <1>文獻資料影印裝訂95千元。 <2>製作清代文獻檔案數位影像檔經費589千元。 <3>圖書文獻研究338千元，包括：辦理研討會(邀請國內外專家、學者往返機票、膳宿費、會議資料及論文印製、場地佈置及雜支)、圖書研究研習等相關費用。 (5)微縮影閱讀機、影印機等維護費75千元。 (6)國內各地出差旅費6千元。 (7)派員出席國際圖書館學會聯盟年會所需差旅費130千元。 (8)短程開會洽公所需車資2千元。
0200 業務費	2,383		
0249 臨時人員酬金	934		
0250 按日按件計資酬金	100		
0271 物品	114		
0279 一般事務費	1,022		
0284 設施及機械設備養護費	75		
0291 國內旅費	6		
0293 國外旅費	130		
0295 短程車資	2		

**國立故宮博物院**  
**歲出計畫提要及分支計畫概況表**

經資門併計

中華民國100年度

單位：新臺幣千元

工作計畫名稱及編號	5303400300 文物展覽	預算金額	73,903
-----------	-----------------	------	--------

計畫內容：

1. 全年無休假展出文物，供海內外人士觀賞。
2. 展場規劃管理及文宣品之設計製作。
3. 服務人員與志工之訓練管理。
4. 辦理社教活動，舉辦專題演講，文物研習、促進社區文藝推廣及親子文化活動。
5. 開放研究用圖書館。
6. 本院周圍環境美化與維持。
7. 開放第二展覽館供民眾觀賞。
8. 南院主題研究與推廣。
9. 派員出席與業務有關之國際會議。

預期成果：

本工作計畫除可宣揚我國固有文化，促進社區及國際文化交流，提高國民知識水準，提升生活品質，由於本院享譽國際，為觀光嚮往之地，對發展觀光事業，貢獻良多。

分支計畫及用途別科目	預算金額	承辦單位	說明
01 文物展出	38,879	器物處、書畫處、圖書文獻處、教育展資處	1. 計畫內容：辦理全年無休假展出文物，供海內外人士觀賞等。 2. 經費計算依據： (1) 教育訓練336千元、志工職前暨在職訓練218千元，合計554千元。 (2) 故宮展覽通訊四期郵寄費104千元。 (3) 電腦輔助售票系統維護費600千元。 (4) 志工人員團體傷害險、傷害醫療險100千元及意外責任及遊客等人員安全險96千元，合計196千元。 (5) 延長開放工讀生薪資、勞健保及勞退公提8,621千元。 (6) 按日按件計資酬金，共需756千元： <1>教育人員升等著作審查費278千元。 <2>志工培訓講酬232千元。 <3>故宮展覽通訊四期稿費46千元。 <4>精采國寶總動員展覽相關演講講酬、翻譯費200千元。 (7) 辦理文物展出所需物品，共需3,726千元： <1>陳列室燈管等電氣材料600千元。 <2>館內打臘材料、飄香劑、洗手液、其他衛生清潔用品、飲水機清洗、換藥、紙杯、止滑板及垃圾處理費等1,920千元。 <3>陳列室佈置美工用品、盆景花材及標示牌、圖表消息牌等1,206千元。 (8) 一般事務費，共需25,196千元： <1>志工人員夏冬季制服製作暨清洗、參觀、保險、義工聯誼、服務證製作及志工表揚等什支850千元。 <2>參觀券印製費475千元，中英文說明書、
0200 業務費	38,879		
0201 教育訓練費	554		
0203 通訊費	104		
0215 資訊服務費	600		
0231 保險費	196		
0249 臨時人員酬金	8,621		
0250 按日按件計資酬金	756		
0271 物品	3,726		
0279 一般事務費	23,111		
0291 國內旅費	40		
0292 大陸地區旅費	1,161		
0295 短程車資	10		

**國立故宮博物院**  
**歲出計畫提要及分支計畫概況表**

經費門併計

中華民國100年度

單位：新臺幣千元

工作計畫名稱及編號	5303400300 文物展覽	預算金額	73,903
分支計畫及用途別科目	預算金額	承辦單位	說明
02 社教與推廣	5,257	秘書室、教育展覽處	<p>故宮簡介等摺頁印製4,600千元，合計5,075千元。</p> <p>&lt;3&gt;故宮展覽通訊四期印製費850千元。</p> <p>&lt;4&gt;本院列為首要觀光區，製發第一線服務人員制服，以求形象統一。導覽員制服100千元，售票人員、衣帽管理員制服81千元及延長開放工讀生制服92千元，合計273千元。</p> <p>&lt;5&gt;國內外重要貴賓接待餐費、贈送貴賓出版品、文物複製品成本費及禮品裱裝等1,106千元。</p> <p>&lt;6&gt;配合慶典舉辦特展，每次佈置費300千元四次計1,200千元。</p> <p>&lt;7&gt;「精采100國寶總動員」2,800千元其內容如下：</p> <p>#1.展覽相關演講、座談之國內外學者邀訪之機票、膳宿及國內外交通費等1,000千元。</p> <p>#2.展覽相關教育活動：包括調查問卷、文物排行活動、教育推廣活動等500千元。</p> <p>#3.展覽行銷、宣揚等平面或電子資訊製作1,000千元。</p> <p>#4.其他相關雜費300千元。</p> <p>&lt;8&gt;康熙大帝與路易十四大展暨歌舞劇8,000千元。</p> <p>&lt;9&gt;特展宣傳廣告製作162千元。</p> <p>&lt;10&gt;觀眾意見調查238千元。</p> <p>&lt;11&gt;各項特展開幕活動費1,140千元。</p> <p>&lt;12&gt;為保護文物防止蟲害，全院實施防蟲藥劑噴射，計需312千元。</p> <p>&lt;13&gt;票務信用卡刷卡服務費1,000千元。</p> <p>&lt;14&gt;兩岸文化交流等相關費用105千元。</p> <p>(9)國內各地出差旅費40千元。</p> <p>(11)赴大陸地區參訪旅費1,161千元。</p> <p>(12)短程開會洽公所需車資10千元。</p> <p>1.計畫內容：辦理文物研習活動、兒童及親子活動、週末夜間藝文活動及社教推廣等。</p>

**國立故宮博物院**  
**歲出計畫提要及分支計畫概況表**

經費門併計

中華民國100年度

單位：新臺幣千元

工作計畫名稱及編號	5303400300 文物展覽	預算金額	73,903
分支計畫及用途別科目	預算金額	承辦單位	說明
0200 業務費	5,257		2. 經費計算依據：
0250 按日按件計資酬金	608		(1) 按日按件計資酬金，共需608千元：
0261 國際組織會費	101		<1> 文物研習授課鐘點費126千元。
0262 國內組織會費	20		<2> 配合展期專題演講及座談會192千元。
0271 物品	717		<3> 教育推廣活動講酬100千元。
0279 一般事務費	3,081		<4> 兒童及親子活動講酬100千元。
0284 設施及機械設備養護費	500		<5> 種子教師培訓講酬90千元。
0291 國內旅費	230		(2) 參加國際協會會員費101千元。
			(3) 國內協會會員費20千元。
			(4) 社教與推廣各項活動物品，共需717千元：
			<1> 電化視聽用品耗材500千元。
			<2> 辦理培訓「種子教師」計畫用品37千元。
			<3> 兒童及親子活動教材100千元。
			<4> 文物研習活動用品教材等用品80千元。
			(5) 一般事務費，共需3,081千元：
			<1> 文物研習活動簡章、講義、工作手冊等印刷90千元。
			<2> 教育巡迴展設計及製作1,300千元。
			<3> 社區文藝推廣經費250千元及台日學術文化交流費165千元，小計415千元。
			<4> 教育推廣活動經費476千元。
			<5> 週末夜間藝文活動400千元。
			<6> 兒童及親子活動教材印製、餐點及雜支等400千元。
			(6) 多媒體幻燈機、攝影機、錄音機等養護500千元。
			(7) 教育推廣活動及巡迴展人員旅費230千元。
03 開放研究用專業圖書館	9,717	圖書文獻處	1. 書目資料建檔人員薪160千元。
0200 業務費	1,724		2. 圖書、期刊裝訂費及編目等用品220千元。
0249 臨時人員酬金	160		3. 圖書編目外包752千元及圖書交換用出版品成本費400千元，合計1,152千元。
0271 物品	220		4. 門禁系統、閉路監視系統及視聽設備維護192千元。
0279 一般事務費	1,152		5. 研究用圖書館中西文藝術、漢學、考古等類書籍雜誌購置7,993千元。
0284 設施及機械設備養護費	192		
0300 設備及投資	7,993		
0319 雜項設備費	7,993		
04 本院周圍環境美化與維持	13,366	秘書室	1. 院區環境美化用草皮、花卉、樹木、培植用土

**國立故宮博物院**  
**歲出計畫提要及分支計畫概況表**

經資門併計

中華民國100年度

單位：新臺幣千元

工作計畫名稱及編號	5303400300 文物展覽	預算金額	73,903
分支計畫及用途別科目	預算金額	承辦單位	說明
0200 業務費	13,366		壤肥料、花房用品及動物飼料等800千元。
0271 物品	800		2. 一般事務費共需12,066千元：
0279 一般事務費	12,066		(1) 院區清潔外包11,360千元。
0284 設施及機械設備養護費	500		(2) 院區園藝外包706千元。
05 第二展覽館管理與維護	1,200	秘書室	3. 院區園藝景觀設施維護500千元。
0200 業務費	1,200		1. 水費、電費249千元。
0202 水電費	249		2. 電話費45千元。
0203 通訊費	45		3. 清潔用品、植栽用顆粒土、培養土、肥料、動物飼料及防疫等196千元。
0271 物品	196		4. 社區管理費72千元。
0279 一般事務費	72		5. 水電空調修理維護、室內裝潢及傢俱維護、電梯、鐵門、監視系統等公共設施養護與庭園設施修理維護及花木盆景維持等638千元。
0284 設施及機械設備養護費	638		
06 南院主題研究與推廣	5,375	南院處	1. 南院辦公室水電費350千元。
0200 業務費	5,375		2. 郵資、電話、傳真及網路通訊等費用300千元。
0202 水電費	350		3. 影印機、車輛、辦公室及其他辦公設備等租金200千元。
0203 通訊費	300		4. 邀請國內外學者專家學術交流、演講、翻譯、出席會議、審稿、撰稿及講義製作等費用1,000千元。
0219 其他業務租金	200		5. 文具紙張、衛生用品、耗材及非消耗品等200千元。
0250 按日按件計資酬金	1,000		6. 資料收集及整理建置、印刷、清潔、保全、接待外賓、訴訟及各項雜支等計2,345千元。
0271 物品	200		7. 南院辦公廳舍保養、維修費等400千元。
0279 一般事務費	2,345		8. 因公赴國內各地出差所需差旅費500千元。
0282 房屋建築養護費	400		9. 設備搬遷費50千元。
0291 國內旅費	500		10. 短程車資30千元。
0294 運費	50		
0295 短程車資	30		
07 出席國際會議	109	教育展資處	派員出席美國博物館協會年會一項一人次，旅什費109千元。
0200 業務費	109		
0293 國外旅費	109		



**國立故宮博物院**  
**歲出計畫提要及分支計畫概況表**

經資門併計

中華民國100年度

單位：新臺幣千元

工作計畫名稱及編號	5303400400 資訊管理	預算金額	129,722
-----------	-----------------	------	---------

計畫內容：

1. 配合政府推動資訊化管理政策，本院將文物資料及各單位業務分別設計系統。
2. 提升擴充全球資訊網伺服器功能及擴增網路應用環境。
3. 定期維護電腦軟硬體，確保系統正常運作。
4. 故宮精緻文物數位博物館知識庫建置。
5. 提供人文與科技跨領域文創樂趣欣賞，促進文創科技產學合作及轉移。
6. 發展文創影片等數位內容，提供博物館虛實互補之教育經驗。
7. 發展全球資訊網觀光及提升國民美學素養。

預期成果：

進入資訊管理時代，對資料之查詢及運用，亦將因迅速確實而達到高度之效能，透過本院文物數位化有利知識經濟產業增值利用，提高文化創意產業產值，將中華文化瑰寶推向世界，促進優質文化的交流賞析。

分支計畫及用途別科目	預算金額	承辦單位	說明
01 電腦用品消耗	496	教育展資處	電腦用品消耗等共需496千元：
0200 業務費	496		1. 文具用品、資料表單、報表紙、磁帶、磁碟片、色帶、印字頭等，合計406千元。
0271 物品	496		2. 資料複印、套印，合計90千元。
02 資料建檔及教育推廣	1,624	教育展資處	1. 教育訓練60千元。
0200 業務費	1,624		2. 網路通信租金590千元。
0201 教育訓練費	60		3. 資料整理人員酬金（含保險）及資料建檔外包費用500千元。
0203 通訊費	590		4. 多國語言網頁翻譯費192千元。
0249 臨時人員酬金	500		5. 一般事務費共需270千元：
0250 按日按件計資酬金	192		(1) 院藏文物資訊上網網頁更新260千元。
0279 一般事務費	270		(2) 文物數位化教育推廣10千元。
0295 短程車資	12		6. 短程開會洽公所需車資12千元。
03 軟硬體及機房維護	3,377	教育展資處	軟硬體及機房維護費共需3,377千元：
0200 業務費	3,377		1. 網路設備、伺服器、電腦硬體及相關設備駐點維護，文物系統電腦設備及應用軟體維護，指型機維護，視訊設備維護，儲存管理設備維護等1,739千元。
0215 資訊服務費	3,377		2. 圖書自化系統軟體維護622千元，公文影像檔案管理資訊系統、院內資訊網、國有財產系統、差勤及薪資系統等維護886千元，合計1,508千元。
			3. 機房設施維護及清潔費130千元。
04 軟硬體設備	3,211	教育展資處	資訊軟硬體設備費共需3,211千元：
0300 設備及投資	3,211		1. 辦理本院行政資訊化及文物上網計畫，增置各項硬體設施2,404千元，包括：
0306 資訊軟硬體設備費	3,211		(1) 多媒體電腦、筆記型電腦、印表機、掃描器等1,875千元。
			(2) 院區網路系統擴充164千元。

**國立故宮博物院**  
**歲出計畫提要及分支計畫概況表**

經資門併計

中華民國100年度

單位：新臺幣千元

工作計畫名稱及編號	5303400400 資訊管理	預算金額	129,722
分支計畫及用途別科目	預算金額	承辦單位	說明
05 拓展台灣數位典藏計畫－故宮精緻文物數位博物館知識庫建置計畫	41,066	器物處、書畫處、圖書文獻處、登錄保存處、教育展資處	(3)行政資訊網伺服器擴增及管理365千元。 2. 資料庫管理系統等套裝應用軟體購置307千元。 3. 電腦化行政系統更新500千元。 本計畫依據與廣續性：本計畫將延續數位典藏國家型科技計畫第一期計畫（91~95年）之基礎，繼續增加資料庫目錄檢索檔與數位影像圖檔之數量，並建置各相關資料庫。數位典藏國家型科技計畫原訂第二期執行期程為96-100年；自97年起，數位典藏國家型科技計畫應國科會指示與數位學習國家型科技計畫(執行期程為92-96年)整合，並更名為數位典藏與數位學習國家型科技計畫，執行期程為97-101年。各年度經費預算說明如下：數位典藏國家型科技計畫第二期(96年)：41,070千元；數位典藏與數位學習國家型科技計畫計畫總經費(97~101年)221,438千元，分5年辦理，97年度編列43,362千元，98年度編列41,568千元，99年度編列42,560千元，100年度續編列第4年經費41,066千元，以後年度預估需求數52,882千元，100年度編列說明如下： 1. 教育訓練費用45千元。 2. 電話及郵資等費用19千元。 3. 資訊設備及系統維護費940千元。 4. 臨時人員酬金合計30,381千元，明細如下： (1)碩士級專案約用專任研究助理8人共5,121千元。 (2)碩士級專案約用研究助理24人共12,528千元。 (3)學士級專案約用專任研究助理2人共1,169千元。 (4)學士級專案約用研究助理8人共3,952千元。 (5)臨時工資及工讀生2,565千元。 (6)勞、健保費2,580千元。 (7)勞退公提及資遣費2,466千元。 5. 學者專家指導費、委外裱修、出席費、講座鐘點費及稿費等費用121千元。 6. 印刷文具、電腦耗材費、光碟片、磁碟片、磁
0200 業務費	33,974		
0201 教育訓練費	45		
0203 通訊費	19		
0215 資訊服務費	940		
0249 臨時人員酬金	30,381		
0250 按日按件計資酬金	121		
0271 物品	1,881		
0279 一般事務費	558		
0291 國內旅費	20		
0295 短程車資	9		
0300 設備及投資	7,092		
0306 資訊軟硬體設備費	4,922		
0319 雜項設備費	2,170		

**國立故宮博物院**  
**歲出計畫提要及分支計畫概況表**

經資門併計

中華民國100年度

單位：新臺幣千元

工作計畫名稱及編號	5303400400 資訊管理	預算金額	129,722
分支計畫及用途別科目	預算金額	承辦單位	說明
06 文創產業發展第二期計畫－提供科技與人文跨域文創環境計畫	59,963	教育展資處、 文創行銷處	帶、列印紙、資料夾、文物保存修護耗材費；數位輸出耗材：相紙、無酸紙、墨水、高級數位打樣用紙、高級抗光墨水等費用1,881千元。 7.一般事務費合計558千元，明細如下： (1)辦理成果運用推廣等項目145千元。 (2)印刷及文宣品製作費58千元。 (3)替代役雜支等20千元。 (4)圖書及資料檢索費185千元。 (5)學者來台交通食宿費150千元。 8.國內旅費20千元。 9.短程開會洽公所需車資9千元。 10.資訊軟硬體設備費合計4,922千元，明細如下： ： (1)計畫人員電腦及週邊設備汰舊換新、升級與維護費549千元。 (2)磁碟陣列及備份等儲存設備擴充等560千元。 (3)攝影系統擴充2,633千元。 (4)主機不斷電系統10千元。 (5)資訊軟體費80千元。 (6)資料庫系統維護與開發1,090千元。 11.影像掃描費2,170千元。 本計畫依據與廣續性：本院與行政院文化建設委員會合提「科技與文化之創意整合發展計畫」，歷經多次審查，後經行政院經濟建設委員會決議歸併至文建會主辦之「文化創意產業發展第二期計畫」中，自民國99年起至102年，本院預定執行「提供科技與人文跨域文創環境計畫」及「打造故宮成為全球文化創意產業應用重鎮」共二計畫。文化創意產業發展第二期計畫－提供科技與人文跨域文創環境計畫，核定函號：院臺文字第0980051236號(行政院文化建設委員會98年10月30日轉函)，計畫總經費(愛台12項建設)300,000千元，分4年辦理，99年度編列72,525千元，100年度續編列第2年經費59,963千元，以後年度預估需求數167,512千元，100年度編列說明如下： 1.網路相關服務租用及維護費(網路專線、代管
0200 業務費	31,683		
0203 通訊費	371		
0249 臨時人員酬金	17,503		
0250 按日按件計資酬金	330		
0271 物品	4,400		
0279 一般事務費	8,061		
0291 國內旅費	200		
0292 大陸地區旅費	248		
0293 國外旅費	433		
0295 短程車資	137		
0300 設備及投資	28,280		
0306 資訊軟硬體設備費	25,140		

**國立故宮博物院**  
**歲出計畫提要及分支計畫概況表**

經費門併計

中華民國100年度

單位：新臺幣千元

工作計畫名稱及編號	5303400400 資訊管理	預算金額	129,722
分支計畫及用途別科目	預算金額	承辦單位	說明
0319 雜項設備費	3,140		<p>主機、技術引用等)371千元。</p> <p>2.臨時人員酬金包括：碩士級研究助理、學士級研究助理共13,587千元，資料建檔人員、工讀生及專案臨時人員加班費1,733千元，勞健保、勞退公提、資遣費等2,183千元，合計17,503千元。</p> <p>3.專家出席費330千元。</p> <p>4.研究業務費(校稿翻譯費、圖書、期刊、電子資料、消耗性材料、及辦公水電等雜項支出4,300千元，文宣品製作100千元，合計4,400千元。</p> <p>5.一般事務費共需8,061千元：                      (1)國內、外參展暨參賽報名等費用400千元。                      (2)舉辦計畫成果行銷推廣活動、研習會、國內外展覽等活動費5,801千元。                      (3)文創影片委外營運費等費用1,860千元。</p> <p>6.大陸地區差旅費248千元。</p> <p>7.國內差旅費200千元。</p> <p>8.派員出國出席國際會議暨考察等相關業務差旅費433千元。</p> <p>9.短程開會洽公所需車資137千元。</p> <p>10.資訊軟硬體設備費共需25,140千元：                      (1)研究人員工作環境建置(電腦及週邊設備、相關辦公室自動化設備等)900千元。                      (2)軟體購置(影像軟體、文書軟體、防毒軟體等)900千元。                      (3)人文結合科技跨域合作展示規劃與建置(含內容開發、系統軟硬體設備等)15,860千元。                      (4)全球資訊網及電子報等多媒體觀光行銷規劃與建置(系統開發、程式設計、圖像建置等)7,480千元。</p> <p>11.文創內容建置與文創影片等數位內容規劃與製作及其他雜項設備3,140千元。</p>
07 文創產業發展第二期計畫－ 打造故宮成爲全球文創產業 應用重鎮計畫	19,985	文創行銷處	<p>文創產業發展第二期計畫－打造故宮成爲全球文創產業應用重鎮計畫總經費(愛台12項建設)100,000千元，分4年辦理，99年度編列第1年經費24,370千元，100年度續列第2年經費19,985千元，</p>
0200 業務費	13,289		

**國立故宮博物院**  
**歲出計畫提要及分支計畫概況表**

經費門併計

中華民國100年度

單位：新臺幣千元

工作計畫名稱及編號	5303400400 資訊管理	預算金額	129,722
分支計畫及用途別科目	預算金額	承辦單位	說明
0249 臨時人員酬金	5,190		<p>以後年度預估需求數55,645千元，100年度編列說明如下：</p> <ol style="list-style-type: none"> <li>1. 臨時人員酬金包括：專案約用碩士級研究助理、學士級研究助理共3,930千元，資料建檔人員、工讀生、專案臨時人員、加班費等545千元，專案臨時人員保險等相關經費，如：勞健保、勞退、資遣費等715千元，合計5,190千元。</li> <li>2. 按日按件計資酬金：216千元：                             <ol style="list-style-type: none"> <li>(1) 延請國內外專家學者出席等費用120千元。</li> <li>(2) 研究資料校稿翻譯費96千元。</li> </ol> </li> <li>3. 研究業務費1,504千元(圖書、期刊、電子資料、消耗性材料及辦公水電等雜項支出1,434千元，文宣品製作70千元)。</li> <li>4. 一般事務費共需6,131千元：                             <ol style="list-style-type: none"> <li>(1) 國內、外參展暨參賽報名等費用300千元。</li> <li>(2) 舉辦行銷推廣活動、研習會、國內外展覽等活動費5,831千元。</li> </ol> </li> <li>5. 國內差旅費100千元。</li> <li>6. 國外蒐集資料等差旅費118千元。</li> <li>7. 短程開會洽公所需車資30千元。</li> <li>8. 資訊軟硬體設備費共需3,200千元：                             <ol style="list-style-type: none"> <li>(1) 研究人員工作環境建置(電腦及週邊設備、相關辦公室自動化設備、研討會及講座活動之硬體設備費等) 640千元。</li> <li>(2) 軟體購置(文書、防毒、影像軟體等)160千元。</li> <li>(3) 文創相關媒體展示設備費2,400千元。</li> </ol> </li> <li>9. 舉辦理行銷推廣活動、研習會及國內外展覽等之硬體設備費3,496千元。</li> </ol>
0250 按日按件計資酬金	216		
0271 物品	1,504		
0279 一般事務費	6,131		
0291 國內旅費	100		
0293 國外旅費	118		
0295 短程車資	30		
0300 設備及投資	6,696		
0306 資訊軟硬體設備費	3,200		
0319 雜項設備費	3,496		

**國立故宮博物院**  
**歲出計畫提要及分支計畫概況表**

經費門併計

中華民國100年度

單位：新臺幣千元

工作計畫名稱及編號	5303400500 保存維護與文化行銷	預算金額	10,871
-----------	----------------------	------	--------

計畫內容：

1. 本院藏品之登錄及徵集作業、藏品增購審查寄存、贈與及借展接洽。
2. 分批辦理文物清點。
3. 藏品之科學分析研究。
4. 藏品修護及保存環境維護。
5. 出版品發行與授權業務之規劃營運。
6. 藏品圖錄、院景、活動攝影。
7. 藏品數位內容之衍生利用及創意加值。
8. 智慧財產權授權及權利侵害救濟。
9. 故宮文物藝術發展基金業務之執行管理。

預期成果：

1. 文物登錄工作對文物資料作有系統之整理，俾利文物之查考研究與出版。
2. 徵集藏品並接洽借展將使本院藏品更臻豐碩，展品更完整。
3. 文物元素分析對文物保存與修護提供最佳方法，確保古物之安全與完美；燻蒸文物可滅除附著文物之霉菌、微生物，以免受侵害，延長古物之壽命。
4. 文物行銷工作誠為達到出版品在國際間廣為流傳，行銷管道之增加及品牌形象塑造，以期文化宣揚與流傳之更臻深遠豐碩。

分支計畫及用途別科目	預算金額	承辦單位	說明
01 文物登錄及徵集	2,280	登錄保存處	1. 按日按件計資酬金共需1,550千元：
0200 業務費	2,280		(1) 藏品徵集(收購、捐贈、寄存)初複審委員審查費、出席費50千元。
0250 按日按件計資酬金	1,550		(2) 院藏文物盤點委員審查費、出席費、盤點相關經費1,500千元。
0271 物品	50		
0279 一般事務費	630		
0291 國內旅費	35		2. 文物登錄清冊製作等文具用品、印表機、碳粉匣及感光滾筒等50千元。
0295 短程車資	15		3. 一般事務費共需630千元：
			(1) 藏品徵集目驗、初複審委員及文物盤點委員交通費等相關費用400千元。
			(2) 國內外借展品包裝保險費用、押運人員車資、便當、借展品接洽相關文件等計230千元。
			4. 藏品徵集國內各地出差旅費35千元。
			5. 短程開會洽公所需車資15千元。
02 文物科技研析維護	2,834	登錄保存處	1. 計畫內容：辦理維護院藏文物、文物保存暨相關研究。
0200 業務費	2,834		2. 經費計算依據：
0249 臨時人員酬金	1,197		(1) 臨時人員酬金共需1,197千元：
0250 按日按件計資酬金	60		<1> 書畫裱補臨時人員酬金830千元。
0271 物品	740		<2> 書畫及文獻修裱專家指導367千元。
0279 一般事務費	610		(2) 文物科學分析研究延請專家學者講座鐘點費60千元。
0284 設施及機械設備養護費	60		(3) 辦理文物科技研析維護物品共需740千元：
0291 國內旅費	66		<1> 偵測溫濕度、空氣品質及文物防震等分析實驗耗材用品100千元。
0293 國外旅費	99		<2> 文物修護材料及工具430千元。
0295 短程車資	2		<3> 文物保存資料蒐集及文物製作工具、器材210千元。
			(4) 一般事務費共需610千元：

**國立故宮博物院**  
**歲出計畫提要及分支計畫概況表**

經費門併計

中華民國100年度

單位：新臺幣千元

工作計畫名稱及編號	5303400500 保存維護與文化行銷	預算金額	10,871
分支計畫及用途別科目	預算金額	承辦單位	說明
03 文化行銷	5,757	文創行銷處	<p>&lt;1&gt;有害生物防治及文物燻蒸480千元。</p> <p>&lt;2&gt;文物科學分析研究130千元。</p> <p>(5)文物保存設備維護60千元。</p> <p>(6)國內各地出差旅費66千元。</p> <p>(7)派員出席國際文物保存國際研討會所需差旅費99千元。</p> <p>(8)短程開會洽公所需車資2千元。</p>
0200 業務費	5,757		1.計畫內容：辦理出版品編印、文物攝影、出版品推廣及品牌圖像授權等。
0215 資訊服務費	180		2.經費計算依據：
0249 臨時人員酬金	900		(1)文物圖檔資料管理系統維護費180千元。
0250 按日按件計資酬金	206		(2)為出版翻譯及蒐集各國資料，雇用外籍編譯8人(含保險)，計900千元。
0271 物品	781		(3)按日按件計資酬金共需206千元：
0279 一般事務費	3,263		<1>聘請院外學者、專家出席文物出版品編輯及文物攝影等會議出席費120千元。
0284 設施及機械設備養護費	100		<2>出版故宮學術季刊、英文年刊稿費、圖片費、審稿費86千元。
0291 國內旅費	190		(4)辦理文化行銷物品共需781千元：
0294 運費	83		<1>編輯書稿用文具用品及複印材料157千元。
0295 短程車資	54		<2>各項攝影器材、色彩管理輸出軟體及耗材等350千元。
			<3>品牌圖像授權電腦週邊設備及用品耗材計74千元。
			<4>為攝影提供各界文物照片，更新老舊底片及數位圖檔等材料200千元
			(5)一般事務費共需3,263千元：
			<1>出版故宮學術季刊、英文年刊等公務書刊等公務書刊印製費1,000千元。
			<2>為攝影提供各界文物照片，更新老舊底片及數位圖檔等沖洗費180千元。
			<3>出版相關債權擔保及訴訟相關費用100千元。
			<4>出版品廣告及宣傳品製作420千元。
			<5>推廣出版品參加書展場地租用費及佈置費500千元。
			<6>辦理國內外品牌圖像授權展、場地設備

**國立故宮博物院**  
**歲出計畫提要及分支計畫概況表**

經資門併計

中華民國100年度

單位：新臺幣千元

工作計畫名稱及編號	5303400500 保存維護與文化行銷	預算金額	10,871
分支計畫及用途別科目	預算金額	承辦單位	說明
			<p>租用及展場佈置費737千元。</p> <p>&lt;7&gt;智慧財產權及權利侵害之救濟等相關費用326千元。</p> <p>(6)編輯用機具及各項攝影器材養護費100千元。</p> <p>(7)書展等出版品促銷活動及品牌圖像授權展等國內出差旅費190千元。</p> <p>(8)書展等出版品促銷活動及品牌圖像授權展等運費83千元。</p> <p>(9)書展等出版品促銷活動及品牌圖像授權展等因公短程車資54千元。</p>



**國立故宮博物院**  
**歲出計畫提要及分支計畫概況表**

經費門併計

中華民國100年度

單位：新臺幣千元

工作計畫名稱及編號	5303400700 安全系統管理維護	預算金額	8,938
-----------	---------------------	------	-------

計畫內容：

1. 確實執行安全系統保養、維護，以發揮安全系統之正常功能。
2. 加強控制中心、警衛、管理人員之教育與警犬訓練。
3. 落實院區警戒、巡邏、消防防護及緊急兵警力支援聯防協定，確保院區安全。

預期成果：

本計畫除傳統警力守護外，更運用各項先進科技安全防护裝置，共同負起全院文物、人員及建築物設備安全之重大責任。

分支計畫及用途別科目	預算金額	承辦單位	說明
01 安全系統設備測試及維修	6,209	安全管理處	1. 安全系統中央控制中心電腦及周邊設備保養維護2,410千元。 2. 六大預警系統修護備用器材零件693千元。 3. 本院閉路電視監視、出入控制、盜警、火警、對講機及廣播六大預警系統維護2,806千元。 4. 通訊器材及無線對講機汰換300千元。
0200 業務費	5,909		
0215 資訊服務費	2,410		
0271 物品	693		
0284 設施及機械設備養護費	2,806		
0300 設備及投資	300		
0319 雜項設備費	300		
02 安全管制管理及教育訓練	1,022	安全管理處	1. 辦理安全管制管理及教育訓練所需物品共需350千元： (1)主控室電腦磁碟、印表機紙張、色帶等用品70千元。 (2)狀況偵測實習訓練用品等50千元。 (3)替代役各項訓練等用品230千元。 2. 一般事務費共需672千元： (1)替代役各項訓練等費用140千元。 (2)控制中心全年無休廿四小時輪值人員大夜班夜點費96千元。 (3)管理員、便衣駐警制服366千元。 (4)醫療器材與物品清洗70千元。
0200 業務費	1,022		
0271 物品	350		
0279 一般事務費	672		
03 警衛守護及消防	1,707	安全管理處	1. 辦理警衛守護及消防教育訓練共需290千元： (1)防護團訓練100千元。 (2)本院守衛警察訓練講習190千元。 2. 專線電話及警鈴專線每月2.9千元，年計35千元。 3. 辦理警衛守護及消防所需物品共需382千元： (1)消防演習用品、教材及滅火機換新、換藥及電池消耗137千元。 (2)警犬飼料保健、訓練用品，合計245千元。 4. 一般事務費共需940千元： (1)轄區業務聯繫經費100千元。 (2)本院守衛警察年節加菜金及禮品100千元。 (3)本院守衛警察全年無休廿四小時輪值，大
0200 業務費	1,707		
0201 教育訓練費	290		
0203 通訊費	35		
0271 物品	382		
0279 一般事務費	940		
0291 國內旅費	60		

**國立故宮博物院**  
**歲出計畫提要及分支計畫概況表**

經資門併計

中華民國100年度

單位：新臺幣千元

工作計畫名稱及編號	5303400700 安全系統管理維護	預算金額	8,938
分支計畫及用途別科目	預算金額	承辦單位	說明
			夜班夜點費265千元。 (4)本院守衛警察服裝費及各項什支等475千元。 。 5. 文物押運差旅費60千元。

**國立故宮博物院**  
**歲出計畫提要及分支計畫概況表**

經費門併計

中華民國100年度

單位：新臺幣千元

工作計畫名稱及編號	5303400800 故宮南部院區籌建	預算金額	113,951
-----------	---------------------	------	---------

計畫內容：

1. 委託內政部營建署工程代辦費用、開發事業計畫變更及必要之環評作業。
2. 博物館與周邊相關工程(含促參)、規劃設計及監造。
3. 環境監測及大地監測。
4. 文物購藏及博物館展覽等相關活動。

預期成果：

1. 打造以「亞洲藝術文化博物館」為核心的文化觀光園區，充分利用故宮館藏、擴充展覽內容。
2. 平衡南北文化，提供南部民眾同等的社會、文化教育資源，以為知識經濟提供實質的源頭活水。
3. 延伸並加強故宮在亞洲各國藝術文化方面的典藏、保存、研究、展覽、教育及文化活動等，提供民眾體驗亞洲多元文化之優質環境，進而帶動台灣南部文化及經濟發展。

分支計畫及用途別科目	預算金額	承辦單位	說明
01 故宮南部院區籌建	113,951	南院處	<p>本計畫基地設於嘉義縣太保市，開發總面積約70公頃，規劃分2期辦理，包括第1期博物館區及第2期景觀園區。第1期博物館區，將委由營建署代辦興建；第2期景觀園區，基於政府財政考量，將鼓勵民間參與，共同推動南部觀光產業與文化結合之良性發展，打造以「亞洲藝術文化博物館」為核心的文化觀光園區。本計畫包括硬體建設及軟體建置二部分，其中硬體工程依行政院96年8月30日院臺教字第0960039787號函核定總工程經費7,100,000千元，軟體建置依行政院98年1月22日院臺教字第0980001648號函核定總經費833,528千元，總經費計7,933,528千元，92至98年度計編列3,430,412千元，99年度編列233,200千元，以後年度預估需求數4,155,965千元，100年度續編第9年經費113,951千元，主要包括委託內政部營建署工程代辦費用、博物館與週邊相關工程(含促參)之規劃設計及監造、環境監測與大地監測、文物圖書購藏及博物館展覽相關活動等費用：</p> <ol style="list-style-type: none"> <li>1. 辦理策展活動相關保險費1,000千元。</li> <li>2. 策展、借展及文物購藏等相關業務之出席費、審稿、撰稿及演講等費用100千元。</li> <li>3. 文物購藏相關耗材及非消耗品等100千元。</li> <li>4. 策展、借展活動所需資材、環境佈置及相關資料蒐集、處理、建置等費用4,460千元。</li> <li>5. 赴國內各地區辦理策展及相關業務等差旅費800千元。</li> <li>6. 出國辦理借展、文物徵集、國際合作及考察等相關業務差旅費391千元。</li> <li>7. 文物運輸、裝卸等運費900千元。</li> <li>8. 辦理策展、借展等相關業務短程車資200千元。</li> </ol>
0200 業務費	7,951		
0231 保險費	1,000		
0250 按日按件計資酬金	100		
0271 物品	100		
0279 一般事務費	4,460		
0291 國內旅費	800		
0293 國外旅費	391		
0294 運費	900		
0295 短程車資	200		
0300 設備及投資	106,000		
0302 房屋建築及設備費	40,000		
0319 雜項設備費	66,000		

**國立故宮博物院**  
**歲出計畫提要及分支計畫概況表**

經資門併計

中華民國100年度

單位：新臺幣千元

工作計畫名稱及編號	5303400800 故宮南部院區籌建	預算金額	113,951
分支計畫及用途別科目	預算金額	承辦單位	說明
			<p>。</p> <p>9. 委託內政部營建署工程代辦費用、開發事業計畫變更及必要之環評作業、博物館與週邊相關工程(含促參)之規劃設計及監造、環境監測及大地監測等費用40,000千元。</p> <p>10. 購藏文物、圖書及策展、借展活動相關設備66,000千元。</p>

**國立故宮博物院**  
**歲出計畫提要及分支計畫概況表**

經資門併計

中華民國100年度

單位：新臺幣千元

工作計畫名稱及編號	5303409002 營建工程	預算金額	59,374
-----------	-----------------	------	--------

計畫內容：

正館CO2改善設置空調箱換氣設施、正館B1展場迴音改善工程等院區公共設施修繕更新工程。

預期成果：

改善展廳空間、汰換行政大樓及正館空調設施等，維護展覽環境安全美觀，提升展場品質，及維持各設施正常運轉。

分支計畫及用途別科目	預算金額	承辦單位	說明
01 其他房屋設施	46,874	秘書室	1. 正館售票處及置物處改善工程1,000千元。 2. 行政大樓銅器庫房空調主機汰換900千元。 3. 正館山洞空調箱汰換1,000千元。 4. 正館CO2改善設置空調箱換氣設施1,900千元。 5. 正館熱水機更新工程5,000千元。 6. 正館地下一樓展場迴音改善工程16,373千元。 7. 正館公共空間展覽動線調整與周邊環境改善耐震補強工程3,201千元。 8. 大故宮計畫及文化創意產業園區BOT先期規劃暨可行性評估與其他行政相關費用16,000千元。 9. 文化園區都市計畫變更1,500千元。
0300 設備及投資	46,874		
0302 房屋建築及設備費	46,874		
02 院區公共設施更新	12,500	秘書室	1. 院區車道瀝青整修500千元。 2. 院區宿舍污水納管工程12,000千元。
0300 設備及投資	12,500		
0303 公共建設及設施費	12,500		

**國立故宮博物院**  
**歲出計畫提要及分支計畫概況表**

經費門併計

中華民國100年度

單位：新臺幣千元

工作計畫名稱及編號	5303409019 其他設備	預算金額	20,313
-----------	-----------------	------	--------

計畫內容：

1. 結合展覽、教學及資訊展覽製作設備。
2. 設備汰換。

預期成果：

1. 加強文物展覽之陳設、佈置，增益文化傳播之功能及提昇展覽場地設施。
2. 汰換更新老舊設備，提升社教及行政效能。

分支計畫及用途別科目	預算金額	承辦單位	說明
01 展覽製作設備	15,278	器物處、書畫處、圖書文獻處、教育展覽處	1. 器物處定期展、專題特展製作費6,700千元。 2. 書畫處定期展、專題展覽製作費1,995千元。 3. 圖書文獻處定期展、專題展覽製作費1,900千元。
0300 設備及投資	15,278		4. 宣導展覽製作及展覽館標誌設備1,900千元。
0319 雜項設備費	15,278		5. 多媒體教育系統開發2,400千元。 6. 數位教育推廣設備383千元。
02 設備汰換	5,035	圖書文獻處、登錄保存處、文創行銷處、秘書室	1. 院史檔案資料櫃製作250千元。 2. 文物保存科技設備：雷射印表機兩台、研磨機、切割機、熱鑲埋機、抽風系統及405nm雷射光源等設備1,330千元。
0300 設備及投資	5,035		3. 拉曼光譜影像掃描系統900千元。
0319 雜項設備費	5,035		4. 攝影器材週邊設備1,020千元。 5. 本院辦公室等設備汰換735千元。 6. 視聽相關設施設備汰換800千元。

**國立故宮博物院**  
**歲出計畫提要及分支計畫概況表**

經資門併計

中華民國100年度

單位：新臺幣千元

工作計畫名稱及編號	5303409800 第一預備金	預算金額	4,000
-----------	------------------	------	-------

計畫內容：

預期成果：

分支計畫及用途別科目	預算金額	承辦單位	說明
01 第一預備金	4,000	會計室	
0900 預備金	4,000		
0901 第一預備金	4,000		

本

頁

空

白



**國立故宮博物院  
各項費用彙計表**

中華民國100年度

單位：新臺幣千元

工作計畫名稱及編號 第一、二級用途別 科目名稱及編號	5303400100 一般行政	5303400200 文物管理	5303400300 文物展覽	5303400400 資訊管理	5303400500 保存維護與文 化行銷	5303400700 安全系統管理 維護
合 計	529,012	7,427	73,903	129,722	10,871	8,938
0100人事費	462,426	-	-	-	-	-
0102政務人員待遇	4,152	-	-	-	-	-
0103法定編制人員待遇	237,217	-	-	-	-	-
0104約聘僱人員待遇	9,616	-	-	-	-	-
0105技工及工友待遇	36,880	-	-	-	-	-
0111獎金	59,326	-	-	-	-	-
0121其他給與	15,057	-	-	-	-	-
0131加班值班費	17,608	-	-	-	-	-
0142退休退職給付	35,000	-	-	-	-	-
0143退休離職儲金	20,312	-	-	-	-	-
0151保險	27,258	-	-	-	-	-
0200業務費	64,356	3,807	65,910	84,443	10,871	8,638
0201教育訓練費	-	-	554	105	-	290
0202水電費	37,697	-	599	-	-	-
0203通訊費	1,934	-	449	980	-	35
0215資訊服務費	2,595	-	600	4,317	180	2,410
0219其他業務租金	400	-	200	-	-	-
0221稅捐及規費	1,263	-	-	-	-	-
0231保險費	196	-	196	-	-	-
0249臨時人員酬金	1,000	1,047	8,781	53,574	2,097	-
0250按日按件計資酬金	-	158	2,364	859	1,816	-
0261國際組織會費	-	-	101	-	-	-
0262國內組織會費	-	-	20	-	-	-
0271物品	1,373	978	5,859	8,281	1,571	1,425
0279一般事務費	6,904	1,148	41,827	15,020	4,503	1,612
0282房屋建築養護費	1,170	-	400	-	-	-
0283車輛及辦公器具養護費	527	-	-	-	-	-
0284設施及機械設備養護費	7,286	85	1,830	-	160	2,806
0291國內旅費	450	75	770	320	291	60

國立故宮博物院  
各項費用彙計表

中華民國100年度

單位：新臺幣千元

工作計畫名稱及編號 第一、二級用途別 科目名稱及編號	5303400100 一般行政	5303400200 文物管理	5303400300 文物展覽	5303400400 資訊管理	5303400500 保存維護與文 化行銷	5303400700 安全系統管理 維護
0292大陸地區旅費	-	-	1,161	248	-	-
0293國外旅費	-	308	109	551	99	-
0294運費	98	-	50	-	83	-
0295短程車資	203	8	40	188	71	-
0299特別費	1,260	-	-	-	-	-
0300設備及投資	1,000	3,620	7,993	45,279	-	300
0302房屋建築及設備費	-	-	-	-	-	-
0303公共建設及設施費	-	-	-	-	-	-
0306資訊軟硬體設備費	-	-	-	36,473	-	-
0319雜項設備費	1,000	3,620	7,993	8,806	-	300
0400獎補助費	1,230	-	-	-	-	-
0475獎勵及慰問	1,230	-	-	-	-	-
0900預備金	-	-	-	-	-	-
0901第一預備金	-	-	-	-	-	-

**國立故宮博物院  
各項費用彙計表(續)**

中華民國100年度

單位：新臺幣千元

工作計畫名稱及編號 第一、二級用途別 科目名稱及編號	5303400800 故宮南部院區 筹建	5303409002 營建工程	5303409019 其他設備	5303409800 第一預備金	合 計
合 計	113,951	59,374	20,313	4,000	957,511
0100人事費	-	-	-	-	462,426
0102政務人員待遇	-	-	-	-	4,152
0103法定編制人員待遇	-	-	-	-	237,217
0104約聘僱人員待遇	-	-	-	-	9,616
0105技工及工友待遇	-	-	-	-	36,880
0111獎金	-	-	-	-	59,326
0121其他給與	-	-	-	-	15,057
0131加班值班費	-	-	-	-	17,608
0142退休退職給付	-	-	-	-	35,000
0143退休離職儲金	-	-	-	-	20,312
0151保險	-	-	-	-	27,258
0200業務費	7,951	-	-	-	245,976
0201教育訓練費	-	-	-	-	949
0202水電費	-	-	-	-	38,296
0203通訊費	-	-	-	-	3,398
0215資訊服務費	-	-	-	-	10,102
0219其他業務租金	-	-	-	-	600
0221稅捐及規費	-	-	-	-	1,263
0231保險費	1,000	-	-	-	1,392
0249臨時人員酬金	-	-	-	-	66,499
0250按日按件計資酬金	100	-	-	-	5,297
0261國際組織會費	-	-	-	-	101
0262國內組織會費	-	-	-	-	20
0271物品	100	-	-	-	19,587
0279一般事務費	4,460	-	-	-	75,474
0282房屋建築養護費	-	-	-	-	1,570
0283車輛及辦公器具養護費	-	-	-	-	527
0284設施及機械設備養護費	-	-	-	-	12,167
0291國內旅費	800	-	-	-	2,766

**國立故宮博物院  
各項費用彙計表(續)**

中華民國100年度

單位：新臺幣千元

工作計畫名稱及編號 第一、二級用途別 科目名稱及編號	5303400800 故宮南部院區 筹建	5303409002 營建工程	5303409019 其他設備	5303409800 第一預備金	合 計
0292大陸地區旅費	-	-	-	-	1,409
0293國外旅費	391	-	-	-	1,458
0294運費	900	-	-	-	1,131
0295短程車資	200	-	-	-	710
0299特別費	-	-	-	-	1,260
0300設備及投資	106,000	59,374	20,313	-	243,879
0302房屋建築及設備費	40,000	46,874	-	-	86,874
0303公共建設及設施費	-	12,500	-	-	12,500
0306資訊軟硬體設備費	-	-	-	-	36,473
0319雜項設備費	66,000	-	20,313	-	108,032
0400獎補助費	-	-	-	-	1,230
0475獎勵及慰問	-	-	-	-	1,230
0900預備金	-	-	-	4,000	4,000
0901第一預備金	-	-	-	4,000	4,000

國立故宮  
歲出用途別  
中華民國

款	項	科		目	名稱	經 常 支			
		目	節			人事費	業務費	獎補助費	債務費
2					行政院主管	462,426	245,976	1,230	-
	9				國立故宮博物院	462,426	245,976	1,230	-
					文化支出	462,426	245,976	1,230	-
		1			一般行政	462,426	64,356	1,230	-
		2			文物管理	-	3,807	-	-
		3			文物展覽	-	65,910	-	-
		4			資訊管理	-	84,443	-	-
		5			保存維護與文化行銷	-	10,871	-	-
		6			安全系統管理維護	-	8,638	-	-
		7			故宮南部院區籌建	-	7,951	-	-
		8			一般建築及設備	-	-	-	-
			1		營建工程	-	-	-	-
			2		其他設備	-	-	-	-
		9			第一預備金	-	-	-	-

博物院  
科目分析表

100年度

單位：新臺幣千元

出		資 本 支 出					合 計
預備金	小計	業務費	設備及投資	獎補助費	預備金	小計	
4,000	713,632	-	243,879	-	-	243,879	957,511
4,000	713,632	-	243,879	-	-	243,879	957,511
4,000	713,632	-	243,879	-	-	243,879	957,511
-	528,012	-	1,000	-	-	1,000	529,012
-	3,807	-	3,620	-	-	3,620	7,427
-	65,910	-	7,993	-	-	7,993	73,903
-	84,443	-	45,279	-	-	45,279	129,722
-	10,871	-	-	-	-	-	10,871
-	8,638	-	300	-	-	300	8,938
-	7,951	-	106,000	-	-	106,000	113,951
-	-	-	79,687	-	-	79,687	79,687
-	-	-	59,374	-	-	59,374	59,374
-	-	-	20,313	-	-	20,313	20,313
4,000	4,000	-	-	-	-	-	4,000

國立故宮  
資本支出  
中華民國

科 目				土地	房屋建築	公共建設	
款	項	目	節				名 稱 及 編 號
2				0003000000 行政院主管	-	86,874	12,500
	9			0003400000 國立故宮博物院	-	86,874	12,500
				5303400000 文化支出	-	86,874	12,500
		1		5303400100 一般行政	-	-	-
		2		5303400200 文物管理	-	-	-
		3		5303400300 文物展覽	-	-	-
		4		5303400400 資訊管理	-	-	-
		6		5303400700 安全系統管理維護	-	-	-
		7		5303400800 故宮南部院區籌建	-	40,000	-
		8		5303409000 一般建築及設備	-	46,874	12,500
		1		5303409002 營建工程	-	46,874	12,500
		2		5303409019 其他設備	-	-	-

博物院  
分析表

100年度

單位：新臺幣千元

機械設備	運輸設備	資訊軟硬體設備	雜項設備	權 利	投資及其他	合 計
-	-	36,473	108,032	-	-	243,879
-	-	36,473	108,032	-	-	243,879
-	-	36,473	108,032	-	-	243,879
-	-	-	1,000	-	-	1,000
-	-	-	3,620	-	-	3,620
-	-	-	7,993	-	-	7,993
-	-	36,473	8,806	-	-	45,279
-	-	-	300	-	-	300
-	-	-	66,000	-	-	106,000
-	-	-	20,313	-	-	79,687
-	-	-	-	-	-	59,374
-	-	-	20,313	-	-	20,313



本 頁 空 白

國立故宮博物院  
人事費分析表

中華民國100年度

單位：新臺幣千元

人 事 費 別	金 額	說 明
一、民意代表待遇	-	
二、政務人員待遇	4,152	
三、法定編制人員待遇	237,217	
四、約聘僱人員待遇	9,616	
五、技工及工友待遇	36,880	
六、獎金	59,326	
七、其他給與	15,057	
八、加班值班費	17,608	超時加班費7,940千元。
九、退休退職給付	35,000	
十、退休離職儲金	20,312	
十一、保險	27,258	
十二、調待準備	-	
合 計	462,426	

國立故宮  
預算員額  
中華民國

科 目				員 額 ( 單位 :														
款	項	目	節	名 稱	職 員		警 察		法 警		駐 衛 警		工 友		技 工		駕 駛	
					本 年 度	上 年 度	本 年 度	上 年 度	本 年 度	上 年 度	本 年 度	上 年 度	本 年 度	上 年 度	本 年 度	上 年 度	本 年 度	上 年 度
2				0003000000 行政院主管	294	294	-	-	-	-	63	60	43	44	52	52	3	3
	9			0003400000 國立故宮博物院	294	294	-	-	-	-	63	60	43	44	52	52	3	3
		1		5303400100 一般行政	294	294	-	-	-	-	63	60	43	44	52	52	3	3

博物院  
明細表

100年度

單位：新臺幣千元

人 )								年 需 經 費			說 明
聘 用		約 僱		駐外雇員		合 計		本 年 度	上 年 度	比 較	
本 年 度	上 年 度	本 年 度	上 年 度	本 年 度	上 年 度	本 年 度	上 年 度				
2	2	21	21	-	-	478	476	443,066	443,066	0	自九十二年度起，自內政部警政署保六總隊移撥警員63人，納入本院編制。
2	2	21	21	-	-	478	476	443,066	443,066	0	
2	2	21	21	-	-	478	476	443,066	443,066	0	

**國立故宮博物院  
公務車輛明細表**

中華民國100年度

單位：新臺幣千元

車輛數	車輛種類	乘客人數 不含司機	購置 年月	汽缸總排氣量 (立方公分)	油料費			養護費	其 他	備 註
					數量(公升)	單價(元)	金額			
1	現有車輛： 中央各部會首長座車	4	95.03	3,000	1,246	29.70	37	25	66	2068-ET。
1	中央各部會副首長座車	4	93.03	3,000	1,246	29.70	37	33	66	9309-DQ。
1	中央各部會副首長座車	4	95.03	3,000	1,246	29.70	37	25	66	2578-ET。
1	公務轎車	4	87.07	1,587	1,246	29.70	37	49	66	DJ-3490。
1	小型客貨車	7	87.07	2,438	1,246	29.70	37	49	40	DJ-3487。
1	一般公務用機車	1	88.08	125	168	29.70	5	1	5	BBB-472。
2	一般公務用機車	1	93.02	125	336	29.70	10	3	10	N99-968、N99-969。
1	一般公務用機車	1	95.05	125	168	29.70	5	1	5	NSA-928。
5	一般公務用機車	1	98.05	150	840	29.70	25	7	25	691-GCD、692-GCD、260-EZL、261-EZL、371-EDQ
1	一般公務用機車	1	98.06	125	168	29.70	5	1	10	370-EDQ
	合 計				7,910		235	195	359	

本

頁

空

白

預算員額： 職員 294 人 技工 52 人  
 警察 0 人 駕駛 3 人  
 法警 0 人 聘用 2 人 合計： 478 人  
 駐衛警 63 人 約僱 21 人  
 工友 43 人 駐外雇員 0 人

區 分	自有				無償借用		
	單位數	面積	帳面價值	年需修繕費	單位數	面積	年需修繕費
一、辦公房屋	9棟	46,689.78	308,203	685	-	-	-
二、機關宿舍		4,287.02	15,363	151	-	-	-
1 首長宿舍	3戶	297.89	5,052	6	-	-	-
2 單房間職務宿舍	6戶	229.16	654	15	-	-	-
3 多房間職務宿舍	63戶	3,759.97	9,657	130	-	-	-
三、教室		-	-	-	-	-	-
四、圖書館	1棟	13,971.08	749,421	285	-	-	-
五、禮堂		-	-	-	-	-	-
六、體育管		-	-	-	-	-	-
七、停車場		-	-	-	-	-	-
八、倉庫	2個	1,504.00	12,591	30	-	-	-
九、檔案庫		-	-	-	-	-	-
三、其他	63	-	98,954	19	-	-	-
合 計		66,451.88	1,184,532	1,170	-	-	-

## 博物院

## 舍明細表

100年度

單位：新臺幣千元，平方公尺

單位數	有償租用或借用				合計			
	面積	押金	租金	年需修繕費	面積	押金	租金	年需修繕費
平方公尺	451.50	-	94	400	47,141.28	-	94	1,085
	-	-	-	-	4,287.02	-	-	151
	-	-	-	-	297.89	-	-	6
	-	-	-	-	229.16	-	-	15
	-	-	-	-	3,759.97	-	-	130
	-	-	-	-	-	-	-	-
	-	-	-	-	13,971.08	-	-	285
	-	-	-	-	-	-	-	-
	-	-	-	-	-	-	-	-
	-	-	-	-	-	-	-	-
	-	-	-	-	1,504.00	-	-	30
	-	-	-	-	-	-	-	-
	-	-	-	-	-	-	-	19
	451.50	-	94	400	66,903.38	-	94	1,570



國立故  
**捐助經費**  
 中華民國

捐 助 計 畫	計 畫 起 訖 年 度	捐 助 對 象	捐 助 內 容	捐 助
				經 常 人 事 費
合 計				-
1.對個人之捐助				-
0475獎勵及慰問				-
(1)5303400100				-
一般行政				-
[1]退休人員三節慰問金	02	100-100 退休人員	退休員工三節慰問金1,230千元。	-

宮博物院  
分析表

100年度

單位：新臺幣千元

經 費 之 用 途 分 析				
門		資 本 門		合 計
業 務 費	其 他	營 建 工 程	其 他	
-	1,230	-	-	1,230
-	1,230	-	-	1,230
-	1,230	-	-	1,230
-	1,230	-	-	1,230
-	1,230	-	-	1,230

本 頁 空 白

**國立故宮博物院**  
**派員出國計畫預算總表**

中華民國100年度

單位：新臺幣千元

類 別	本 年 度 計 畫 項 數	本 年 度 預 計 人 天	本 年 度 預 算 數	上 年 度 計 畫 項 數	上 年 度 核 定 人 天	上 年 度 預 算 數
合 計 考 察 視 察 訪 問 開 會 談 判 修 研 進 實	13	128	1,458	12	106	1,189
	4	50	549	3	27	331
	-	-	-	-	-	-
	-	-	-	-	-	-
	9	78	909	9	79	858
	-	-	-	-	-	-
	-	-	-	-	-	-
	-	-	-	-	-	-

國立故宮  
派員出國計畫預  
中華民國

計畫名稱及領域代碼	擬前往國家	擬拜會或視察機構	拜 會 內 容	預計前往期間	預計天數	擬派人數
一. 考察						
01書畫研究—展覽資料收集70	日本	京都博物館	未來舉辦近現代書畫展考察及相關資料收集。	100.07-100.08	7	1
02文創考察70	澳大利亞	博物館等	博物館等文創設計考察	100.07-100.07	5	2
03台法藝術文化國際學術合作計畫70	法國	法國遠東學院、吉美博物館	與法國遠東學院合作辦理柬埔寨藝術工作坊，並蒐集、研析亞洲文化藝術，以供籌備故宮南院開幕展參考。	100.06-100.06	7	3
04故宮南院文物徵集計畫70	日本	文物收藏家	辦理國際文物徵集目驗作業。	100.04-100.04	6	2

博物院  
算類別表一考察、視察、訪問

100年度

單位：新臺幣千元

旅 費 預 算				歸屬預算科目	前三年內有無赴同一機構拜會	
交 通 費	生 活 費	辦 公 費	合 計		有/無	如有，說明其拜會內容
20	20	-	40	文物管理	無	
67	51	-	118	資訊管理	無	
176	109	-	285	故宮南部院區籌 建	無	
53	53	-	106	故宮南部院區籌 建	無	

## 派員出國計畫預算類別表

中華民國

計畫名稱及領域代碼	擬前往地區	主要會議議題 談判重點等	預計天數	擬派人數	旅費	
					交通費	生活費
一·定期會議						
01國際器物研討會 - 70	歐洲	器物研討。	7	1	46	28
02世界藝術史會議 - 70	日本京都	近現代書畫研討。	7	1	20	34
03國際圖書館學會聯盟年會 - 70	波多黎哥聖胡安	國際圖書館業務。	9	1	65	40
04美國博物館協會年會 - 70	美國	全球性博物館業務。	7	1	65	34
05國際文物保存研討會 - 70	葡萄牙里斯本	參加ICOM-CC研討會。	8	1	43	35
06提供科技與人文跨域文創環境計畫-計畫整合與推廣 - 70	歐洲	專案成果發表、推廣或頒獎，並參訪文化創意或博物館科技應用會議，如國際博物館影音協會會議AVICOMconference。	8	2	94	71
07提供科技與人文跨域文創環境計畫-科技與人文人機互動展現 - 70	歐美	參訪多媒體科技等裝置相關科技應用會議，如:ACMMultimedia,SIG。	8	1	47	34
08提供科技與人文跨域文創環境計畫-文創影片發展 - 70	美洲	專案成果頒獎，尤重於博物館及文創多媒體等獎項如:AAM、MCN會議。	8	1	47	34
09提供科技與人文跨域文創環境計畫-全球資訊網文化觀光展現 - 70	歐美	參訪各國博物館在網路應用等數位化科技之成效及作法，如Edutament2011。	8	1	47	34

博物院  
一開會、談判

100年度

單位：新臺幣千元

預算		歸屬預算科目	最近三次有關同一出國計畫之實際執行情形			
辦公費	合計		出國地點	出國期間	出國人數	國外旅費
5	79	文物管理				-
						-
						-
5	59	文物管理	英國倫敦	95.05	1	70
						-
						-
25	130	文物管理	韓國首爾	95.08	1	81
			南非、班德	96.08	1	95
			加拿大	97.08	1	93
10	109	文物展覽	美國波士頓	95.04	1	77
			美國	96.05	1	77
			美國	97.04	1	77
21	99	保存維護與文化行銷	德國慕尼黑	95.10	1	70
			澳洲	96.10	1	70
						-
10	175	資訊管理				-
						-
						-
5	86	資訊管理				-
						-
						-
5	86	資訊管理				-
						-
						-
5	86	資訊管理				-
						-
						-



國立故  
派員赴大陸計

中華民國

計畫名稱及領域代碼	擬前往地區	擬拜會單位	工 作 內 容	預計前往期間	預計天數	擬派人數
01博物館業務推廣交流70	上海	上海博物館	教育推廣、資訊、觀眾服務 業務交流。	100.11-100.11	8	3
02文物維護技術交流與考察70	北京、上海	北京故宮、上海 博物館、蘇州絲 綢博物館	書畫修復技術與裝裱材料交 流考察。	100.07-100.09	10	2
03文博會交流70	上海、北京	上海或北京文博 會	台灣館交流合作。	100.06-100.06	4	2
04文創交流70	上海、北京	上海或北京文博 會	參訪文化創意機構或博物館 多媒體應用會議及文創活動 。	100.01-100.12	8	2
05學術研討會70	上海	上海博物館	學術研討會。	100.07-100.12	7	1
06學術研討會70	北京	北京博物館	學術研討會。	100.07-100.12	7	1
07借展文物歸還	浙江	浙江博物館	押運南宋大展借展文物歸還	100.01-100.02	5	2
08借展文物歸還	福建	福建博物館	押運南宋大展借展文物歸還	100.01-100.02	5	2
09文物保存研究70	上海	上海博物館	進行預防性文物保存研究。	100.07-100.09	14	1
10文物科學研析	上海、江西	上海博物館科學 實驗室、景德鎮	進行古陶瓷科學分析研究。	100.07-100.09	28	1

宮博物院

畫預算類別表

100年度

單位：新台幣千元

旅 費 預 算				歸屬預算科目	前三年內有無赴同一單位拜會	
交 通 費	生 活 費	辦 公 費	合 計		有/無	如有，說明其拜會內容
60	175	30	265	文物展覽	無	
40	55	-	95	文物展覽	無	
40	63	30	133	文物展覽	無	
80	116	52	248	資訊管理	無	
20	50	-	70	文物展覽	無	
20	50	-	70	文物展覽	無	
41	44	-	85	文物展覽	無	
41	44	-	85	文物展覽	無	
20	102	-	122	文物展覽	無	
20	216	-	236	文物展覽	無	

國立故宮  
歲出按職能及  
中華民國

職能 別分類	經濟性 分類	經常			支出	
		消費支出	債務利息	補助地方	移轉民間	小計
總計		712,301	-	-	1,331	713,632
08娛樂、文化與宗教		712,301	-	-	1,331	713,632

博物院  
經濟性綜合分類表  
100年度

單位：新臺幣千元

資		本 支			出	總計
資本形成	土地購入	增資	補助地方	移轉民間	小計	
243,879	-	-	-	-	243,879	957,511
243,879	-	-	-	-	243,879	957,511

## 歲出按職能及

中華民國

職能別分類	經濟性分類	經常支出									
		受雇員報酬	商品及勞務 購買支出	債務利息	土地租金支出	經常移轉					經常支出合計
						對企業	對家庭及 民間非營 利機構	對政府	對國外		
合計		534,222	178,079	-	-	-	1,230	-	101	713,632	
08娛樂、文化與宗教		534,222	178,079	-	-	-	1,230	-	101	713,632	

博物院

經濟性綜合分類表

100年度

單位：新臺幣千元

資			本					支										出	總計
投資及增資			資本轉移					土地購入	無形資產購入	固定資本形成							資本支出合計		
營業基金	非營業基金	民間企業	對企業	對家庭及民間非營利機構	對政府	對國外	住宅			非住宅房屋	營建工程	運輸工具	資訊軟體	機械及其他設備	土地改良				
-	-	-	-	-	-	-	-	-	-	-	5,874	1,500	-	3,777	115,728	-	243,879	957,511	
-	-	-	-	-	-	-	-	-	-	-	5,874	1,500	-	3,777	115,728	-	243,879	957,511	

國立故宮博物院

立法院審議中央政府總預算案所提決議、附帶決議及注意辦理事項辦理情形報告表

中華民國 99 年度

單位：新臺幣元

決議、附帶決議及注意事項		辦理情形
項次	內容	
一、	通案決議	
(一)	99 年度中央政府總預算案針對各機關及所屬統刪項目如下：	
1.	水電費：統刪 5%。	已遵照辦理。
2.	委辦費：統刪 10%。	已遵照辦理。
3.	國外旅費及出國教育訓練費：除開會、談判外，其餘統刪 10%。	已遵照辦理。
4.	軍事裝備設施養護費、房屋建築養護費、車輛及辦公器具養護費、設施及機械設備養護費：統刪 5%。	已遵照辦理。
5.	對國內團體之捐助、政府機關間之補助、對外之捐助、對地方政府之補助：統刪 5%。	已遵照辦理。
6.	獎勵金：刪減 10%。	已遵照辦理。
7.	設備及投資：統刪 7%。	已遵照辦理。
(二)	查由政府經費支付所建構之相關資料庫，屬全民所有之公共財，應在資料完成加密處理後，以便捷的方式提供國內所有研究人員申請使用。然而，現行部分政府相關單位所擁有之資料庫在研究者提出的申請過程中，不僅程序繁瑣且收費不貲，嚴重影響相關研究之進行。因此，為加強政府資料庫之使用效益，提昇相關學術研究效率，爰建請政府資料庫在無國家安全之疑慮且獲得資料安全保護的情形下，應盡量採用免費且便捷的方式提供給國內研究者使用。	<p>本院資料庫的開放程度是由資料庫各管理單位共同決定。資料庫網址位置已公佈於本院官方網站：(博物館行政/國家型數位計畫/成果分享 <a href="http://www.npm.gov.tw/digitization/results.htm">http://www.npm.gov.tw/digitization/results.htm</a>)，除以下 2 項，皆免費開放。</p> <p>1.圖書文獻處開發之清代宮中檔資料庫，清代宮中檔奏摺及軍機處檔摺件網址位置： <a href="http://npmhost.npm.gov.tw/tts/npmmeta/GC/indexcg.html">http://npmhost.npm.gov.tw/tts/npmmeta/GC/indexcg.html</a></p> <p>2.文創行銷處圖像出版與授權藏品資料庫： (1)國立故宮博物院藏品圖像申請表： <a href="http://www.npm.gov.tw/uploads/201001080327586338/335000000E-16Z-421.doc">http://www.npm.gov.tw/uploads/201001080327586338/335000000E-16Z-421.doc</a> (2)國立故宮博物院藏品圖像授權作業須知： <a href="http://www.npm.gov.tw/uploads/2010010802593014283/335000000E-142-027.doc">http://www.npm.gov.tw/uploads/2010010802593014283/335000000E-142-027.doc</a></p>
(三)	中央機關常以協助推動相關政策或提供專業諮詢聘僱專任或兼任顧問，近來屢遭外界以「顧而不問」及「貢獻不明」質疑設置部會顧問之必要性，甚至有些部會將顧問淪為酬庸退休首長或主管之名位，或是還有部會顧問承包同一部會的標案，嚴重違反利益衝突迴避，竟還大言不慚地以「不支薪顧問不違法」規避責任，亦有考試委員放著正職不做，也來兼任部會顧問，完全無視社會觀感。況且各部會每月顧問費不一且差距極大，常遭質	業依決議將本院 95 年至 99 年顧問資料調查表公布於本院網站。

決議、附帶決議及注意事項		辦理情形																													
項次	內容																														
	<p>疑專業不符、學養不足或酬庸之議。為加強瞭解行政院及所屬各部會所聘任之專職及兼職顧問所提供意見獲得各部會參採情形，爰要求行政院及所屬各部會於本決議通過後3個月內將近5年聘僱專任顧問及兼任顧問（含不支薪顧問）所提供之施政意見公布於各部會網站上明顯處，並請行政院研究發展考核委員會於3個月內彙整各部會所聘僱之專任及兼任顧問（含不支薪顧問）之姓名、月支待遇、學經歷及現職、主要工作事項、提供施政意見、參採情形送立法院。</p>																														
(四)	<p>根據「身心障礙者權益保障法」規定，公家機關員工每34人至少須聘用3%身障員工，民間企業每67人至少須聘用1%，每不足1人須依基本工資繳罰款至專戶。該專戶自86年設立至今，已累積170億元基金。惟行政院勞工委員會職業訓練局日前公布未足額進用身障企業名單，赫見平常捍衛正義的地檢署、法院，甚至「專打老虎」的監察院也榜上有名，公部門總計未足額聘用將近700人，許多司法機關竟「把罰款當預算」，實令人心寒。政府立法要求企業聘用身障者，自己卻1年花納稅人1.4億元繳罰款，不論是捍衛正義的監察院、司法機關或台電、中油等國營事業，用的一分一毫預算都來自納稅人，政府修法要企業「不聘用就繳罰款」，結果自己反而帶頭違法，還要人民買單，有夠諷刺。</p>	<p>本院依「身心障礙者權益保障法」規定，按本(99)年7月1日公勞保人數，本院應進用15人，已足額進用身心障礙者，目前進用重度2人，中輕度15人。</p>																													
	<table border="1"> <thead> <tr> <th></th> <th>機關名稱</th> <th>未足額進用人數</th> <th>應進用人數</th> </tr> </thead> <tbody> <tr> <td>1</td> <td>國防部中山科學研究院</td> <td>42</td> <td>181</td> </tr> <tr> <td>2</td> <td>中華郵政台北郵局</td> <td>31</td> <td>146</td> </tr> <tr> <td>3</td> <td>中油台北營業處</td> <td>21</td> <td>70</td> </tr> <tr> <td>4</td> <td>台北地方法院</td> <td>17</td> <td>36</td> </tr> <tr> <td>5</td> <td>司法院</td> <td>6</td> <td>11</td> </tr> <tr> <td>6</td> <td>監察院</td> <td>6</td> <td>14</td> </tr> </tbody> </table>		機關名稱	未足額進用人數	應進用人數	1	國防部中山科學研究院	42	181	2	中華郵政台北郵局	31	146	3	中油台北營業處	21	70	4	台北地方法院	17	36	5	司法院	6	11	6	監察院	6	14		
	機關名稱	未足額進用人數	應進用人數																												
1	國防部中山科學研究院	42	181																												
2	中華郵政台北郵局	31	146																												
3	中油台北營業處	21	70																												
4	台北地方法院	17	36																												
5	司法院	6	11																												
6	監察院	6	14																												
	<p>機關與企業聘用身心障礙者，提供身障者工作機會，被視為進步社會照顧弱勢族群指標之一。目前許多企業寧繳差額補助費了事，現在卻連公家機關也比照辦理，讓「定額變金額，進用成沒用」，不僅公部門未帶頭示範，落實定額進用制度，甚至是司法院、監察院等本該維護社會正義的政府機構竟率先違法，令人相當感慨。爰此，要求行政院人事行政局應會同勞工委員會與研究發展考核委員會，就各政府機關（含五院各機關）未足額聘用身心障礙者視為機關首長年度績效考核內容，於3個月內公布各政府機關（含五院各機關）未足額聘用情形於網路上，並建請自民國100年起各政府機關（含五院各機關）足額聘用身心障礙者，政府機關不得再帶頭違法，拿人民納稅錢編列預算來繳交罰款。</p>																														



決議、附帶決議及注意事項		辦理情形
項次	內容	
(五)	機關與企業聘用身心障礙者，提供身障者工作機會，被視為進步社會照顧弱勢族群指標之一。目前許多企業寧繳差額補助費了事，現在卻連公家機關也比照辦理，讓「定額變金額，進用成沒用」，不僅公部門未帶頭示範，落實定額進用制度，甚至司法院、監察院等本該維護社會正義的政府機構竟率先違法，令人相當感慨。爰此，建請行政院人事行政局通令各政府機關(含五院各機關)未依身心障礙者權益保障法第38條第1項足額聘用身心障礙者，應依身心障礙者權益保障法第102條對該機關公務員予以懲處，據以保障身心障礙者平等參與社會、政治、經濟、文化等之機會。	本院依「身心障礙者權益保障法」規定，已足額進用身心障礙者，未有不足額進用情事。
二、	委員會審議結果	
	歲出部分	
(一)	凍結第4目「資訊管理」中「打造故宮成為全球文化創意產業應用重鎮計畫」500萬元，俟故宮博物院就該計畫之具體內容向立法院教育及文化委員會提出詳細書面報告後，始得動支。	本案業於99年3月11日台博秘字第090002575號函請立法院惠允解凍，立法院亦已同意解凍。
(二)	故宮南院興建進度延宕多年，經查至97年9月底，故宮南院累計保留之預算數已高達11億7,452萬元，執行效率低落且南院定位迄今仍未明確，影響日後建設與經營方向；復以今年8月莫拉克風災造成南院院區嚴重淹水，周邊整建工作仍需改善，爰決議要求故宮於行政院核定修正計畫後1個月內將南院規劃、定位、經營方向等說明送立法院教育及文化委員會。	遵照辦理；另檢送修正後之修正計畫期初報告乙冊，敬供卓參。
(三)	國立故宮博物院為辦理故宮南部院區之籌建工程計畫，編列硬體總經費71億元，惟查自92年度至98年度已編列之34億3,041萬2,000元迄97年底止，累積保留款竟達11億7,452萬9,000元(34.3%)，顯然預算執行效率欠佳；又以該計畫工程進行各階段均爭議頻傳，有多項工程糾紛尚待解決，爰建議國立故宮博物院應積極溝通，有效推動籌建計畫，俾本案之順利完成，並每半年向立法院教育及文化委員會提陳執行情形之書面報告。	(一)遵照辦理。 (二)99年3月15日已進行專案報告。
(四)	查故宮99年度逕自將故宮晶華BOT案之回饋金，用於辦理展覽營運及員工教育推廣等相關活動，應依預算法及財劃法規定編列入帳。	已依規定將99年回饋金編列於100年會計年度歲入預算，另97年度回饋金已繳庫，98年回饋金預計於99年8月可以繳庫。
(五)	國立故宮博物院院區內所設「故宮晶華」餐飲服務中心係採BOT委外經營案(簡稱故宮晶華BOT案)，依其合約訂有場地使用租金、權利金及回饋機制，然查該院本(99)年度歲入預算雖編列了「財產孳息—權利金」及「財產孳息—租金收入」，卻未編列回饋金，顯然有違合約規定。爰以本院於去年審查98年度中央政府總預算案時即曾以決議要求該院應將前揭權利金及回饋計畫編列預算，以免歲入短估，然該院迄今仍逕依「財政部統一捐獻金收支處理辦法」認定合約回饋計畫可供展覽營運及員工教育推廣等相關活動運用，未依規定列入歲入	已依規定將99年權利金及回饋金編列於100年會計年度歲入預算。

決議、附帶決議及注意事項		辦理情形
項次	內容	
	，漠視本院決議。爰決議要求國立故宮博物院應依法行政，將故宮晶華 BOT 案權利金及回饋計畫按規定編列歲入預算。	
(六)	查故宮合作社雖已繳交國庫場地租金及經營權利金，惟其銷售對象多非社員，運用國家資源對外販售商品勞務已占合作社收入逾 99%，顯非以照顧員工生活必需為主，為符法制，建請故宮儘速研擬將該社銷售所得 10% 列入權利金，依預算法規定辦理繳庫。	已依規定將合作社 98 年銷售所得之 10% 於 99 年 6 月底繳庫。
(七)	故宮博物院為我國歷代古文物及藝術品典藏、保存、展出之地點，依據該院 97 年度決算書顯示，院內文物共計 65 萬 5,888 件。故宮自 90 年度起，即辦理不定期文件抽點作業，並為年度施政目標每年約盤點 1,000 至 2,000 件文物。惟自民國 78 年度辦理全面清點後，至今皆未辦理全面清點。故宮典藏之許多文物係國家至寶，該院對其保存具有重責大任，除維護其安全外，更應確實掌握文物現況。另為使民眾能確實了解故宮典藏文物，請故宮儘速研擬全面清點文物之可行性時間，並將清點結果、文物現況完整公開，俾利民眾瞭解中華歷史文物之精髓	<p>本院前次辦理大清點為民國 78 年，其時並無數位典藏計畫進行，每天平均以四~五組工作人員同時並進，每組每週至少進行四天，工作質量與人力物力花費均甚為繁重，且歷時二年方得完成。</p> <p>周院長上任後即規劃文物總盤點，現正積極進行中，每週進行五個半天（器物類、書畫類各一個半天、圖書文獻類三個半天）之盤點；且因本院正籌備建國 100 年特展與各項活動，於有限人力物力情況下，儘量安排文物盤點。</p> <p>除文物盤點外，亦輔以不定期抽點、數位典藏計畫、展覽、古物分級實物勘查與庫房管理等機制，達成文物管理、保存之任務。</p> <p>至 99 年 7 月 9 日盤點進度為器物類文物 7,682 件；書畫類文物 10,086 件，圖書文獻類文物盤點進度 50,013 件，總計 67,781 件。此外，盤點進度同時定期更新公告於本院網站網址：<a href="http://www.npm.gov.tw/zh-tw/about/objects.htm#03">http://www.npm.gov.tw/zh-tw/about/objects.htm#03</a>，以昭社會公信</p>
(八)	故宮博物院典藏中華文物無數，一直以來便是國內民眾假日休閒的好去處，亦是教師教學的好地點。另一方面，近年來政府大力推展國內觀光，身為四大博物館之一的故宮博物院亦為觀光客造訪的重要景點。參訪人數的增加對於故宮來說是相當正面的效益。惟常見參訪民眾忽略規定，於館內喧嘩，更甚者以相機閃光燈拍攝文物，種種行為對文物造成傷害，尤其書法畫作之文物經年代久遠已有些許剝落現象，更必須小心保存。有鑑於此，故宮應妥善加強規則宣導，並有效配置人員勸阻、防止民眾有傷害文物之行為。	遵照辦理，並加強宣導及勸阻。

國立故宮博物院  
跨年期計畫概況表

中華民國100年度

單位：新臺幣億元

計畫名稱	執行期間	中央公務預算 經費需求總額	分年經費需求				備註
			98及以 前年度 預算數	99年度 預算數	100年度 預算數	101及以後 年度預估 需求數	
拓展台灣數位典藏 計畫-故宮精緻文 物數位博物館知識 庫建置計畫	97-101	2.21	0.85	0.43	0.41	0.52	核定文號為98.12.2行 政院院台經字第098007 3417號函。
文創發展第二期計 畫-提供科技與人 文跨域文創環境計 畫	99-102	3.00	-	0.73	0.60	1.67	核定文號為院臺文字第 0980051236號(行政院 文化建設委員會98年10 月30日轉函)。
文創發展第二期計 畫-打造故宮成為 全球文創產業應用 重鎮計畫	99-102	1.00	-	0.24	0.20	0.56	核定文號為院臺文字第 0980051236號(行政院 文化建設委員會98年10 月30日轉函)。
故宮南部院區籌建	92-104	79.34	34.30	2.33	1.14	41.57	1. 核定文號為行政院96 .08.30日院臺教字第 0960039787號函核定 總工程經費7,100,00 0千元，軟體建置為 行政院98.01.22院臺 教字第0980001648號 函核定經費833,528 千元，總經費計7,93 3,528千元。 2. 修正計畫於99.10.22 行政院臺文字第0990 060352號函核定。