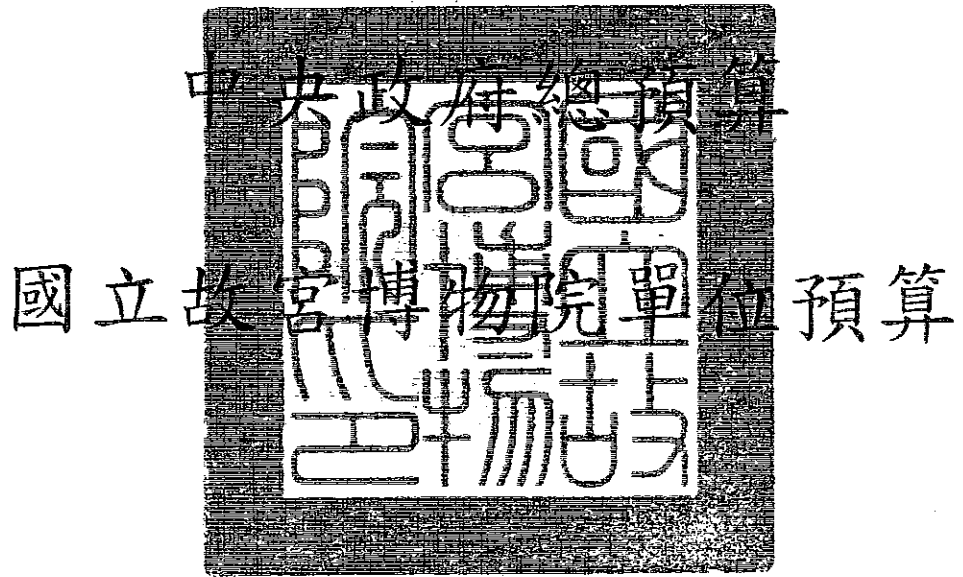


中華民國 101 年度



國立故宮博物院編

# 國立故宮博物院

## 目 次

中華民國 101 年度

	頁 次
<b>壹、預算總說明</b> -----	01—25
<b>貳、主要表</b>	
一、歲入來源別預算表-----	27—28
二、歲出機關別預算表-----	29—31
<b>參、附屬表</b>	
一、歲入項目說明提要表-----	33—40
二、歲出計畫提要及分支計畫概況表-----	41—61
三、各項費用彙計表-----	62—65
四、歲出用途別科目分析表-----	66—67
五、資本支出分析表-----	68—69
六、人事費分析表-----	71—71
七、預算員額明細表-----	72—73
八、公務車輛明細表-----	75—75
九、現有辦公房舍明細表-----	76—77
十、捐助經費分析表-----	78—79
十一、派員出國計畫預算總表-----	81—81
十二、派員出國計畫預算類別表-考察、視察、訪問-----	82—83
十三、派員出國計畫預算類別表-開會、談判-----	84—85
十四、派員赴大陸計畫預算類別表-----	86—87
十五、歲出按職能及經濟性綜合分類表-----	88—89
十六、立法院審議中央政府總預算案所提決議、附帶決議及注意辦理事項辦理情形報告表-----	90—111
十七、跨年期計畫概況表-----	114—114

# 壹、預算總說明

# 國立故宮博物院

## 預算總說明

中華民國 101 年度

### 壹、現行法定職掌：

#### 一、機關主要職掌：

依國立故宮博物院組織法第 1 條規定，本院為整理、保管、展出原國立北平故宮博物院及國立中央博物院籌備處之歷代古文物及藝術品，並加強對中國古代文物藝術品之徵集、研究、闡揚，以擴大社教功能。

#### 二、內部分層業務：

本院置院長 1 人，副院長 2 人，主任秘書 1 人，並置參事、處長、副處長、研究員、副研究員、主任、專門委員、科長等。其組織下設器物處、書畫處、圖書文獻處、登錄保存處、文創行銷處、教育展資處、南院處、安全管理室、秘書室、人事室、主計室及政風室。其掌理事項如下：

- (一) 器物處：掌理器物藏品之典藏、管理、研究及編目；器物藏品展覽之策劃、布展及相關圖錄、出版品之撰寫與編輯；器物藏品之國內外學術交流；器物藏品徵集計畫之擬訂及執行等事項。
- (二) 書畫處：掌理書畫藏品之典藏、管理、研究及編目；書畫藏品展覽之策劃、布展及相關圖錄、出版品之撰寫與編輯；書畫藏品之國內外學術交流；書畫藏品徵集計畫之擬訂及執行等事項。
- (三) 圖書文獻處：掌理圖書文獻藏品之典藏、管理、研究及編目、資訊化作業及閱覽服務；圖書文獻藏品展覽之策劃、布展及相關圖錄、出版品之撰寫與編輯；圖書文獻藏品之國內外學術交流；圖書文獻藏品徵集計畫之擬訂及執行等事項。
- (四) 登錄保存處：掌理本院藏品之登錄及徵集作業；本院藏品之預防性保存及科學研究；本院藏品之修護等事項。
- (五) 文創行銷處：掌理本院出版品發行、智慧財產權之管理、授權及權利侵害之救濟；本院藏品之衍生利用、創意加值及產品管銷；本院藏品圖像、院景、活動攝影照相關業務之執行及管理；故宮文物藝術發展基金業務之執行及管理等等事項。
- (六) 教育展資處：掌理教育推廣與觀眾服務之規劃與執行、志工之培訓管理；本院與展場之規劃設計及其相關設施之管理維護；資訊業務軟硬體設備之研究、規劃、管理及維護；網路資訊服務之規劃、建置、管理、維護及推廣等事項。
- (七) 南院處：掌理南部院區文物之典藏、管理、研究、出版及展覽；南部院區文物之保存、維護及徵集；南部院區教育推廣活動與觀眾服務之規劃與執行及志工訓練管理；南部院區整體營運、行政管理與營繕工程之規劃與執行等事項。

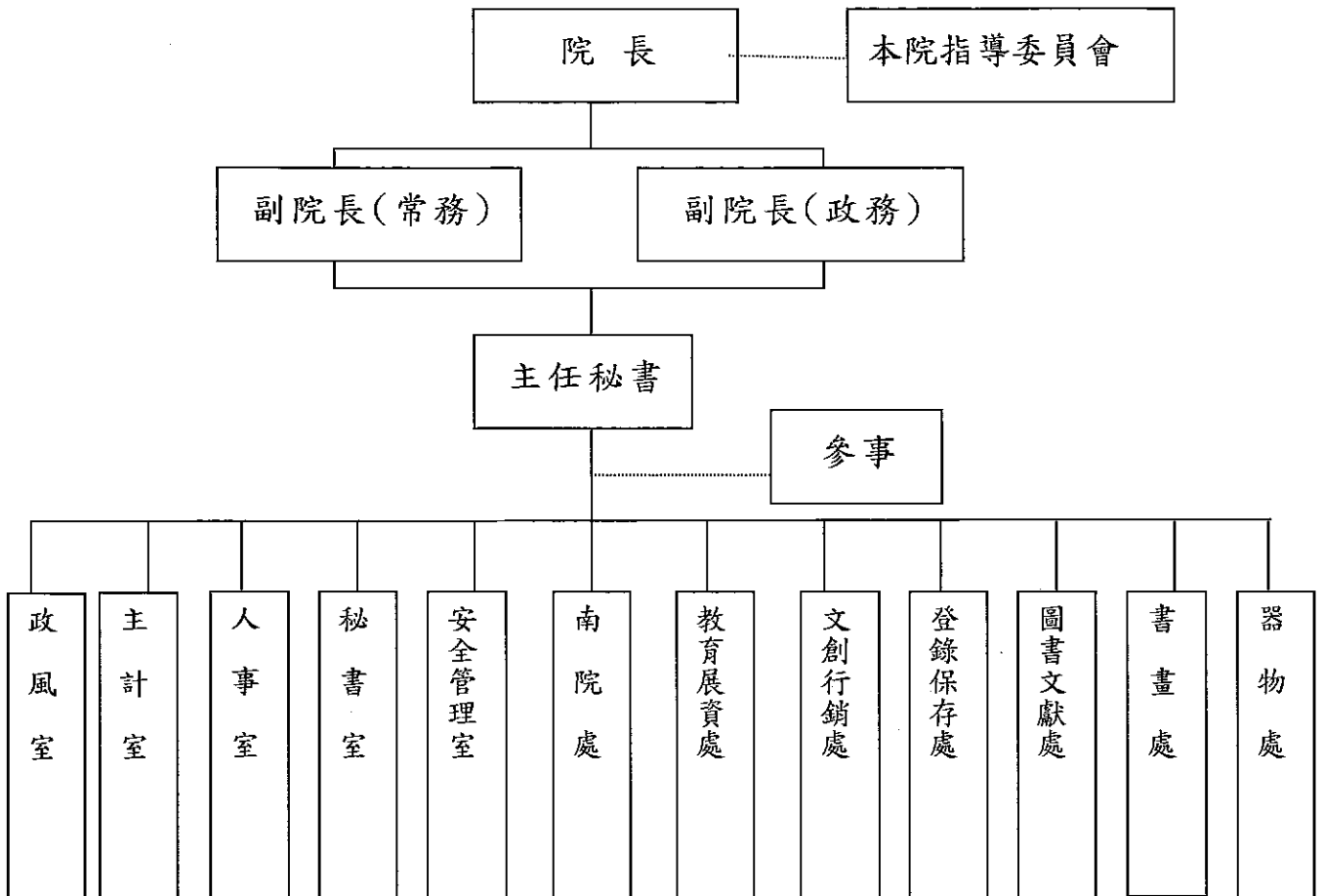
# 國立故宮博物院

## 預算總說明

中華民國 101 年度

- (八) 安全管理室：掌理本院安全防護及災害防救業務之規劃、執行與管理；本院安全勤務之訓練管理、督導考核及與轄區憲警單位協調聯繫；本院安全管制設施之管理與維護等事項。
- (九) 秘書室：掌理本院文書、印信、出納、營繕、採購、庶務、財產管理、研考、法制及公關業務；不屬其他各處、室事項。
- (十) 人事室：掌理本院人事事項。
- (十一) 主計室：掌理本院歲計、會計及統計事項。
- (十二) 政風室：掌理本院政風事項。

### 三、組織系統圖及預算員額說明表：



本院本(101)年度配合業務推展需要，配置預算員額 486 人，包括正式職員 304 人、駐衛警 62 人、工友 42 人、技工 52 人、駕駛 3 人、聘用人員 2 人、約僱人員 21 人。

# 國立故宮博物院

## 預算總說明

中華民國 101 年度

### 貳、國立故宮博物院 101 年度施政目標與重點

就博物館經營理論而言，博物館首重使命的確立，使命清楚，便易於定位未來發展方向。博物館界有句話：「藏品為博物館之心臟」，國立故宮博物院的心臟就在中華與亞洲文物及藝術品的收藏，藉著這些收藏，從事藏品管理、保存、研究、展示及教育推廣等工作，國立故宮博物院的功能方能獲得發揮，使命方得以完成，自然呈現故宮的特色。

為妥善典藏此項中華文物與藝術品，本院成立法源基礎「國立故宮博物院組織法」第 1 條即規定：「為整理、保管、展出原國立北平故宮博物院及國立中央博物院籌備處所藏之歷代古文物及藝術品，並加強對中國古代文物藝術品之徵集、研究、闡揚，以擴大社教功能，特設國立故宮博物院，隸屬於行政院」，清楚指明本院存在之目的與使命；又依據「國立故宮博物院處務規程」第 5 條第 8 款及第 13 條規定，本院設南院處，掌理南部院區文物之典藏管理、研究、展覽、保存維護與各項教育推廣活動與觀眾服務等工作，使本院典藏特色由中國古代文物藝術品擴展至亞洲藝術文物典藏，皆說明本院獨特無法被取代之特殊地位。

本院身為國際級博物館，除極力將博物館專業功能朝國際水準努力邁進外，更積極從事各項軟硬體基礎建設、數位典藏與數位博物館的建置，期望將博物館所蘊藏的深厚文化內涵，藉著教育推廣，創造它的新價值，並規劃以「形塑典藏新活力，創造故宮新價值」為願景，據以推動各項施政。

本院依據行政院 101 年度施政方針，配合中程施政計畫及核定預算額度，並針對當前社會狀況及本院未來發展需要，編定 101 年度施政計畫，其目標與重點如次：

#### 一、年度施政目標

##### (一) 積極走入國際，加強兩岸及國際重要博物館的交流，同時努力提升專業研究水準：

1. 故宮經由多年在典藏、研究、保存、展覽、教育與娛樂等各方面全力以赴，業已躋身於世界級博物館之列，未來更將積極與兩岸及國際知名大博物館進行互動及學術交流，發展博物館各項功能，重視普世性的多元觀與國際觀，開展世界大博物館的格局，務使故宮融合時代脈動成為全民的博物館。
2. 在兩岸文化交流方面，自 98 年 2 月本院周院長率團訪問北京故宮博物院與上海博物館，並達成多項合作共識後，本院已為兩岸對等交流厚築基石。立基於既有之合作機制與展覽經驗，本院持續推展兩岸文化交流業務，101 年規劃展覽包括：「嶺南派的傳統與創新特展」、「清代宮廷與西方貴族

# 國立故宮博物院

## 預算總說明

中華民國 101 年度

珠寶展」、「西周歷史文化與禮樂制度特展」及「殷商盛世文化特展」等展覽。

- 3、國際交流方面，本院積極參與國際重要博物館之展覽，以開拓文化外交；本院亦將廣續推出豐富精彩之展覽，101 年預計辦理「羅浮宮神話藝術珍藏特展」、「清代宮廷與西方貴族珠寶展」及「殷商盛世文化特展」等。另外，本院亦在與國際博物館合作之交流展覽中，推出具華夏文化特色之主題展覽，充分呈現本院典藏之特色。
- 4、除兩岸與國際交流借展以及本院例行性常設展覽以外，本院亦積極規劃內容豐富多元之專題特展，藉以呈現研究成果及院藏品的特色，並與社會大眾分享。101 年度規劃之特展如：呂紀的情境世界、宣德宸翰、吳彬繪畫展、丁雲鵬繪畫展、水道渠成一院藏清代河工文獻特展、籌海圖繪—故宮所藏海疆輿圖展、璇璣玉衡—中國古代天文文獻、院藏鼻煙壺、白瓷與宋元文化等特展。
- 5、為提升學術研究水準，持續採購中國古文物、考古學、文史研究、博物館學等主題之專業圖書，開放院內同仁及各界讀者閱覽。本院並廣邀國、內外學者，舉辦研討會、學術演講或進行交流合作等學術活動，以增進學術風氣、拓展研究領域。
- 6、配合展覽舉辦學術研討會或演講會，邀請國內外學者參與，並公開讓國內學界與民眾參加，以拓展研究領域、增進學術風氣。
- 7、出版展覽圖錄、典藏圖錄及本院月刊、學術季刊、英文年刊等，以學術態度撰述編輯，俾提升學術領域的研究成果，並達教育推廣的目的。
- 8、另尋求與國內、外有關器物、書畫、圖書文獻等典藏單位之相互合作，並多方舉辦座談、交換工作經驗，以增進典藏、編目、推廣及研究等方面之成果。
- 9、為鼓勵研究風氣，促進學術交流與提升專業學養，本院自 99 年起舉辦小型學術研討會，由院內七處(計器物處、書畫處、圖書文獻處、登錄保存處、文化行銷處、教育展資處、南院處)聯合舉辦，每月由各單位推派研究人員提出報告；另外，亦鼓勵同仁將國際合作交流成果及本院典藏與個人研究予以結合，積極撰述研究報告，俾提升專業研究水準，累積學術成果，101 年度將持續辦理。

### (二) 積極推動「大故宮計畫」籌建工作：

- 1、本院擁有世界頂級的中華文化藝術典藏，高達 68 萬餘件的器物、書畫、圖書文獻等質量兼具的國際級藝術文物，屬於全世界人類共有的文化資產，不僅讓故宮在全世界的博物館中佔有領先地位，更吸引世界各地的愛好者

# 國立故宮博物院

## 預算總說明

中華民國 101 年度

慕名遠道前來；惟現行展場的面積，難以紓解日益增多的參觀人潮，為免影響參觀品質，擬辦理擴建計畫，除增加原院區展廳面積及公共空間外，並將於院區對面原衛勤學校用地處，設置文化創意產業相關主題空間，整合為「大故宮計畫」。

- 2、「大故宮計畫」將可以擴大展廳面積、大幅改善現有參觀環境，除紓解擁擠現象，提升參觀品質，更得以整合典藏、研究、保存、展覽、教育與娛樂等現代博物館功能，成為複合式文化觀光旗艦計畫，將故宮打造成世界級文化觀光機構。
- 3、大故宮計畫已規劃設置文化創意產業相關主題空間，在工程未全面開展階段，本院仍將持續推展各項文創產業發展，讓故宮文化以嶄新的樣貌呈現於世。
- 4、目前，本院每年舉辦文創產業發展研習實施計畫，甄選文創產業相關之研發設計團隊，規劃美學感知、文化創意、故宮文物及其數位加值應用等研習活動及互動課程，提供故宮資源及教育訓練的平台，將創意成果及文化創意資產，轉化為實際之生產或運用，建立故宮與各產業之間的合作及行銷模式。101 年將賡續辦理第四屆文創發展研習，甄選優秀設計團隊。
- 5、此外，本院建制文創產業與民間廠商之合作模式，包括圖像授權、合作開發、品牌授權及出版授權等，廠商可選擇取得本院數位圖像使用權後進行各類文創商品之設計開發，或成為本院各類文創商品之合作生產廠商，或與本院進行品牌合作共同拓展海內外市場，充分發揮數位典藏圖像之最大運用價值，提供各界以華夏元素創新商品設計，以達到(1)提升文物加值應用效益，增加研發及營收產值。(2)善用故宮文物資源，為文化商品的使用經驗創造意義。(3)加強國際交流與互動，提昇我國文創產業水準。(4)建立產業創新交流平台，培育優秀人才。(5)品牌形象塑造與國際合作推廣等文創產業願景。

### (三) 持續推動故宮南部院區—亞洲藝術文化博物館之筹建：

- 1、本案開發總面積約 70 公頃，規劃分 2 期辦理，未來部分可建築用地將採促進民間參與公共建設模式辦理，配合亞洲藝術文化博物館主軸，營造園區特色，以促進南部藝術文化與觀光產業共榮發展。
- 2、南部院區將以「亞洲藝術文化博物館」之定位，延伸並加強故宮在亞洲各國藝術文化方面的典藏、保存、研究、展覽、教育及文化活動等，提供民眾體驗亞洲多元文化之優質環境，進而帶動台灣南部文化及經濟發展。



# 國立故宮博物院

## 預算總說明

中華民國 101 年度

3、在南部院區開館營運前，將持續與嘉義縣市政府及在地文教單位合作辦理亞洲藝術文化相關展覽，加強為南部地區民眾服務。101 年度預定辦理文物展及多媒體教育推廣展等 3 場次。

### **(四) 加強文物典藏、徵集與維護，強化文物安全維護管理系統，辦理文物盤點：**

- 1、定期檢視本院收藏器物、書畫、圖書文獻保存狀況及進行文物預防性保存、修護與材質科學研析，並進行藏品總登錄與點檢，舊藏文物登錄資料維護及新增文物登錄作業，以及辦理不定時抽點文物。
- 2、持續辦理典藏文物數位化安全管理系統、規劃建置緊急應變中心及維護設施正常運轉等作業，另外持續強化本院院區之安全自動化監測系統，以維院區安全。
- 3、依據本院典藏計畫及南部院區籌建進度，加強典藏徵集中華及亞洲文物。
- 4、為拓展院藏近現代書畫藏品，積極徵集清末民初書畫。
- 5、持續辦理文物總清點，已自 97 年 10 月開始辦理文物盤點，101 年將賡續辦理。

### **(五) 提升博物館專業功能，積極推廣教育、服務品質，推展數位化博物館：**

- 1、文物是先民智慧的結晶，不斷進行研究，予以詮釋展陳，才能真正顯現收藏的意義。因此，故宮除了擔負起典藏、維護的任務外，於推出文物展覽同時，也出版相關圖錄和研究著作，寄望文化傳承得以紮根茁壯。本院在藝術文化的研究領域內，經過長期的培育與訓練，已累積眾多具備專業知識的研究人才，未來將持續與國內從事藝術文化研究、教學機構結合，並配合各項展覽主題，出版展覽圖錄或學術研究專論，以充分展示院藏文物並推廣藝文教育。
- 2、為發揮博物館之教育推廣功能，提升社會大眾認識故宮文物之美，配合本院典藏的多元特色，除持續辦理常態展及辦理各項特展，以吸引參觀人潮寓教於展發揚中華歷史文化藝術傳承外，並開辦「滿、藏文研讀班」；另針對不同年齡、特性及地區之對象，持續規劃辦理多元豐富之教育活動，並以複製文物、兒藝中心展示等教育方式，以服務不同屬性觀眾的需求，並擴大對於弱勢族群之服務。針對美術、藝術相關科系所師生，本院本於博物館教育推廣及學術研究，每年 9 月至 10 月開放申請核發免費參觀證；另開放大專院校相關科系所學生申請，於寒暑假期間實習本院觀眾服務、教育推廣等相關業務，以增進與相關科系所之合作。近年並與大學博物館研究所合作，邀請國外博物館專家學者辦理博物館專業培訓講座，以提升國內博物館從業人員之專業能力。

# 國立故宮博物院

## 預算總說明

中華民國 101 年度

- 3、自 97 年起每周六夜間免費開放參觀，並推出「故宮週末夜表演活動」，增加遊客親近故宮之動能；此外，持續開發適合青少年參加之研習營、網路遊戲等，以吸引年輕觀眾參與。
- 4、為紓解參觀人潮，自 99 年 7 月開始，延長每日開放時間，上午由原來的 9 時開館提早到 8 時 30 分，下午由原來的 5 時延長開放至 6 時 30 分。自 100 年 1 月起實施「正館展廳離峰時段參觀優惠方案」，鼓勵遊客於離峰時段參觀，有效分散人潮，提升參觀品質，101 年度持續辦理。
- 5、持續辦理「故宮新韻」傳統戲曲定目演出活動，以本院藏品為核心，結合與文物相關的表演藝術，輔以專題講座與親子互動等教育推廣活動，讓遊客能深入領略傳統中華藝術文化的多元美感。
- 6、為因應電腦科技發展及全球化之浪潮，本院期望透過新科技及新媒體的運用，突破博物館實體的藩籬，使故宮精美的文物及教育資源貼近人群，走向世界。
- 7、本院將積極推展數位化博物館，並配合「愛台 12 項建設」，執行推動「提供科技與人文跨域文創環境計畫」、「打造故宮成為全球文化創意產業應用重鎮計畫」，提升故宮教育文化影響力，101 年度工作項目包括：
  - (1) 提供人文與科技跨領域文創樂趣欣賞，促進文創科技產學合作及轉移。
  - (2) 發展文創影片等數位內容，提供博物館虛實互補之教育經驗。
  - (3) 發展全球資訊網觀光及提升國民美學素養。

### **(六) 落實公文管考機制，提升本院公文處理效率：**

- 1、公文是政府機關推動公務與溝通意見的重要工具，且本院導覽申請均係以公文申辦，故公文本身能否發揮功能並有效解決所遭遇之各項問題，與行政效率及服務品質有極密切關係。
- 2、本院於 98 年採購新版公文資訊系統並新增線上簽核之功能，未來將持續強化系統之運用，掌握公文處理過程的每一個環節，並透過嚴謹的公文登錄作業及稽催查詢途徑，提升公文處理效率。除了充實硬體設備加強公文資訊系統運用外，本院亦強化公文管考機制落實。
- 3、本院期望透過公文資訊系統的加強運用以及公文管考機制之落實，有效提升公文的辦結比率，並促使每一件公文皆能在最短時限之內完成縮短公文處理時間，以提升本院行政效率，落實為民服務。

### **(七) 結合民間資源，合作辦理各項建設與活動：**

- 1、為因應博物館角色的多元化，本院將持續策劃敦親睦鄰、企業合作以及加強故宮之友向心力的方案，透過社會資源的有效整合，提供更多元的服務

# 國立故宮博物院

## 預算總說明

中華民國 101 年度

給民眾，並透過各種管道，擴大故宮文物藝術之影響力，也利用鄰近社區獨特之人文藝術優勢，為地方創造繁榮及更高的附加價值，同時藉著媒體的參與合作，讓社會各界能同享故宮提供的藝術饗宴。

2、博物館資源豐富，但員額有限，亟需民間專業志工合作辦理導覽與教育推廣等活動，本院 100 年總人數已達 496 人，對中華藝術傳承與文化宣導具有正面助益，且其規模與服務內容均為博物館界之翹楚。

3、持續積極招募培訓專業志工，支援導覽服務、觀眾服務及各項教育推廣活動：本院將持續為志工開設專業文物及服務禮儀培訓等課程，使志工服務之品質與數量均能更為提升。101 年度預計新招募志工 210 名，其中成人志工 80 名、青少年志工 100 名及小小志工 30 名。

### (八) 舉辦主管人員研習營並鼓勵工作同仁接受國內外博物館專業訓練，以提升領導管理效能及同仁專業素養：

1、為激發本院主管人員領導、創意思考及行動活力，整體檢視各單位年度施政計畫及預算執行績效，並提升領導管理效能及專業素養，每年定期舉辦主管人員研習營，活動以實地參訪、見習、會議業務檢討及意見交流等方式舉行。

2、為充實本院同仁博物館專業相關知能，並鼓勵研究及吸收新知，每年薦送同仁參加國內外博物館專業訓練、課程或進行學術交流活動，俾提升同仁專業素養。

## 二、年度關鍵績效指標

關鍵策略目標	關鍵績效指標				
	關鍵績效指標	評估體制	評估方式	衡量標準	年度目標值
一 積極走入國際，加強兩岸及國際重要博物館的交流，同時努力提升專業研究水準	1 加強兩岸故宮及國際知名博物館進行學術交流與互訪	1	統計數據	與國際知名博物館及北京故宮等大陸博物館共同舉辦之展覽、學術研討會場次、人員互訪人次等	15 次
	2 提升專業研究水準	1	統計數據	本院同仁出版文章各項論文研究報告、期刊、研討會報告等	130 篇
二 積極推動「大故宮計畫」籌建工作	1 提升文創產業營收	1	統計數據	收入／年（文創產業營收包括圖像授權、品牌授權、文物仿製品、紀念品、出版品及文創創意商品結合。）	340,000 千元
	2 大故宮計畫籌設進度	1	進度控管	1. 專案管理委託技術服務案完成發包進度 2. 建築規劃設計委託技術服務案完成進度	100%

# 國立故宮博物院

## 預算總說明

中華民國 101 年度

關鍵策略目標	關鍵績效指標					年度目標值
	關鍵績效指標	評估體制	評估方式	衡量標準		
三 持續推動故宮南部院區—亞洲藝術文化博物館之籌建	1 硬體工程辦理進度	1	統計數據	硬體工程進度	27%	
	2 軟體建置進度	1	統計數據	軟體建置進度	39%	
四 加強文物典藏、徵集與維護，強化文物安全維護管理系統，辦理文物盤點	1 文物保存維護	1	統計數據	每年實際保存維護件數	4250 件	
	2 年度零意外事故	1	統計數據	無意外事故對文物造成危害	0 件	
五 提升博物館專業功能，積極推廣教育與服務品質，推展數位化博物館	1 對展覽主題豐富性之滿意程度	3	民意調查	民眾滿意度調查結果(以來院遊客為調查對象)	90%	
	2 推廣數位成果活動	1	統計數據	參與人次/年	130000 人次	
六 落實公文管考機制，提升本院公文處理效率	1 發文平均使用日數	1	統計數據	依行政院研考會公文流程管理手冊規定之方式計算	3 天	
	2 公文辦結率	1	統計數據	依行政院研考會公文流程管理手冊規定之方式計算	90%	
七 結合民間資源，合作辦理各項建設與活動	1 與民間單位合作辦理各項活動	1	統計數據	本院與社會之互動、與媒體合作及社區參與	9 案	
	2 志工支援院內各項服務	1	統計數據	本院志工支援導覽服務、觀眾服務及各項教育推廣活動服務之人數統計	125000 人次	
八 舉辦主管人員研習營並鼓勵工作同仁接受國內外博物館專業訓練，以提升領導管理效能及同仁專業素養	1 舉辦主管人員研習營	1	統計數據	舉辦主管人員實地參訪、見習、業務檢討或意見交流等研習活動場次	2 場次	
	2 同仁接受國內外博物館專業訓練	1	統計數據	本院同仁參加國內外博物館專業訓練或課程、進行學術交流等人數統計	15 人	

註：1. 指實際評估作業係運用既有之組織架構進行。

### 三、預算說明及重要施政計畫

#### (一) 預算說明

1. 歲入：全年度預算數編列 557,398 千元，包括一般賠償收入 300 千元、資料使用費 3,060 千元、場地設施使用費 359,677 千元、服務費 1,032 千元、權利金 152,857 千元、租金收入 5,422 千元、廢舊物資售價 50 千元、非營業特種基金賸餘繳庫 35,000 千元。

# 國立故宮博物院

## 預算總說明

中華民國 101 年度

2. 歲出：全年度預算數編列 980,180 千元，包括一般行政 536,908 千元、文物管理 4,628 千元、文物展覽 69,955 千元、資訊管理 133,739 千元、保存維護與文創行銷 9,365 千元、安全系統管理維護 10,722 千元、故宮南部院區籌建 133,000 千元、營建工程 52,000 千元、其他設備 25,863 千元及第一預備金 4,000 千元。

### (二) 重要施政計畫

工作計畫名稱	重要計畫項目	實施內容
文物展覽	文物展出 5303400300-01  社教與推廣 5303400300-02	一、本院持續推展館際間之文化交流業務，辦理各項特展。 二、除交流借展以外，本院亦積極規劃內容豐富多元之專題特展，藉以呈現研究成果及院藏品的特色，並與社會大眾分享。 三、持續辦理故宮例行性常設展覽。 四、配合展覽強化中外籍志工培訓，加強在勤志工管理業務。 五、舉辦專題演講、教師培訓、各項文物研習活動等。 六、舉辦兒童研習營、親子活動等推廣活動。
資訊管理	拓展台灣數位典藏計畫-故宮 精緻文物數位博物館知識庫 建置計畫 5303400400-02	一、整合督導計畫執行進度與成效，推廣數位典藏工作成果。 二、持續進行器物藏品的圖文資料數位化。 三、建置書畫完整後設資料及拍攝高解析數位影像；增補書畫人名、詞語、款印等權威資料。 四、持續建置「軍機處檔冊資料庫」與「善本古籍資料庫」。 五、建置文物 X 光三維電腦斷層掃描影像記錄系統。 六、持續維護故宮藏品數位資料管理系統、完成異質典藏資料庫資料整合及建置「數位典藏知識庫整合型系統」。 七、持續進行「明清輿圖類文獻資料庫」建檔；邀請學者來院協助整理與解讀輿圖。
	提供科技與人文 跨域文創環境計畫 5303400400-03	一、提供人文與科技跨領域文創樂趣欣賞，促進文創科技產學合作及轉移。 二、發展文創影片等數位內容，提供博物館虛實互補之教育經驗。 三、發展全球資訊網觀光及提升國民美學素養。 (一) 提供及推廣文創觀光內容。 (二) 建構友善的網站環境。
	打造故宮成為 全球文創產業 應用重鎮計畫 5303400400-04	一、協助台灣文化创意產業提升設計美學。 二、協助台灣文化创意商品全球行銷。 三、鏈結故宮授權業務與文化创意產業之間的媒合。 四、促進數位內容研究創新應用。 五、培育文化创意設計整合人才。 六、辦理文創產業發展研習營，提升博物館相關產業品質

# 國立故宮博物院

## 預算總說明

中華民國 101 年度

工作計畫名稱	重要計畫項目	實施內容
		與內涵。
保存維護及文創行銷	文物登錄及徵集 5303400500-01	一、辦理藏品徵集（收購、捐贈、寄存），使本院藏品更臻豐碩，展品更完整。 二、分批辦理文物盤點並進行文物登錄工作，對文物資料作有系統之整理。
	文創行銷 5303400500-03	一、尋求國際品牌經驗豐富廠商異業結盟，創造品牌授權增值運用的最大效益，提升本院國際品牌市值。 二、參加國際授權展，期能促成本院更多的品牌及圖像授權之商機。 三、希冀持續建立品牌新形象，規劃設計本院相關視覺形象、公關手法及推廣活動。 四、本計畫包括出版品廣告及宣傳品製作、參加書展場地費用及辦理國內外授權展。
安全系統管理維護	安全系統設備測試及維修 5303400700-01	一、維持安全系統控制中心 24 小時電腦及周邊設備正常運轉。 二、本院閉路電視監視、出入控制、盜警、火警消防、對講機及廣播 6 大預警系統維護。 三、維持六大預警系統正常運作。
故宮南部院區籌建	故宮南部院區籌建 5303400800-01	一、進行博物館工程細部設計作業。 二、進行景觀工程細部設計作業。 三、辦理景觀基礎設施及植栽工程。 四、廣續辦理園區環境監測及大地安全監測作業。 五、辦理非博物館區促參可行性評估及先期規劃。 六、持續徵集亞洲藝術文物，充實圖書館藏，增進展覽及研究發展能量。 七、策劃辦理亞洲藝術文化展覽活動，豐富南部地區文化教育資源，提升文化生活品質。 八、辦理南院志工及文化種子教師培訓計畫，培育文化推廣人才。 九、推動文化深耕計畫，蒐集嘉義地區文史資料，加強與地文史工作者合作，共同拓展文化紮根深度與廣度。
營建工程	院區公共設施更新 5303409002-01	一、辦理大故宮計畫委託專案管理、國際競圖及設計監造前期作業。 二、辦理院區道路等公共設施改善、行政大樓室內公共展示空間改善、院區展場及辦公大樓裝修、安全設施、院區水資源再利用及節能改善等工程。

# 國立故宮博物院

## 預算總說明

中華民國 101 年度

### 參、以前年度實施狀況及成果概述

#### 一、前(99)年度施政績效及達成情形分析：

年度績效目標	衡量指標	原定目標值	績效衡量暨達成情形分析
積極走入國際，加強兩岸及國際重要博物館的交流，提升專業研究水準	加強兩岸故宮及國際知名博物館進行學術交流與互訪	11 次	<p>99 年度與國際知名博物館及各大博物館共同舉辦之展覽、學術研討會、人員互訪共計 25 次，超過預定目標值，目標達成度 100%。謹就本指標相關辦理成果說明如下：</p> <p>一、兩岸交流方面：</p> <p>(一) 推出「雍正—清世宗文物大展」，部分文物借自北京故宮及上海博物館，透過借展與合作方式，一窺雍正皇帝其人其政及其文化藝術品味，參觀人潮達 75 萬餘人次。</p> <p>(二) 辦理「黃金旺族」特展，向中國大陸內蒙古等地博物館借展遼代文物，展出 115 組件文物中，經由內蒙古博物院提報列為中國大陸一級國寶文物者計 57 件，創下近年來中國大陸一級文物來臺展出比例最高之紀錄，參觀人數共達 5 萬餘人次。</p> <p>(三) 推出「聖地西藏—最接近天空的寶藏展」，向西藏布達拉宮博物館等商借文物，為歷年最高規格、最全方位的西藏文物展，共展出 130 組件展品，參觀人數共達 16 萬餘人次。</p> <p>(四) 推出「文藝紹興—南宋藝術與文化特展」，向日本東京、京都及大陸上海博物館、遼寧省博物館、浙江省與福建省考古所等 13 館所商借南宋繪畫與書法作品，配合展出，參觀人數共達 73 萬餘人次。</p> <p>(五) 應財團法人海峽交流基金會邀請參加「海基會文教暨博物館參訪團」，赴大陸鄭州、西安等地，拜會當地文化、文物官員及博物館界人士，針對兩岸文物展覽、文物保存及學術交流等事項交換意見及商討未來交流之可行方向。</p> <p>(六) 瀋陽故宮博物院偕同瀋陽市副市長參訪本院，並就未來文化交流合作事項進行商討。</p> <p>(七) 參加上海世界博覽會點燈祈福儀式暨訪問上海市政府、上海博物館，以及浙江省政府、浙江文化廳、浙江博物館、浙江大學等，促進兩岸文化界良性互動，並洽談商借黃公望剩山圖來臺展出及其他合作事項。</p> <p>(八) 委託廣達文教基金會與浙江省博物館簽署「文藝紹興—南宋藝術與文化特展」借展協議書。</p>

# 國立故宮博物院

## 預算總說明

中華民國 101 年度

年度績效目標	衡量指標	原定目標值	績效衡量暨達成情形分析
			<p>(九) 中華文化聯誼會名譽會長、大陸文化部部長率大陸官產學研各界人士一行 44 人來院參訪。</p> <p>(十) 大陸陝西省省長來訪，並與本院達成交流合作共識，雙方同意加強彼此合作關係，並規劃於本院舉辦《赫赫宗周—西周歷史文化與禮樂制度特展》。</p> <p>(十一) 四川省文物管理局局長率團來院參訪。</p> <p>(十二) 兩岸故宮舉行視訊會議，由兩院院長共同主持，雙方同意進行更寬廣與對等實質合作。</p> <p>(十三) 參加北京故宮舉辦之「永宣時代及其影響—兩岸故宮第 2 屆學術研討會」，本院發表「明初官樣器物的討論」等 6 篇報告。</p> <p>(十四) 舉行「文藝紹興—南宋藝術與文化學術研討會」，本學術研討會分「文化振興」、「藝術創新」、「生活美學」和「傳播與融合」4 大主要議題進行。該研討會報名人數多達 350 餘人。</p> <p>(十五) 與中央研究院臺灣史研究所共同主辦「清代臺灣史研究學術研討會」，會中共發表 3 篇評論。</p> <p>(十六) 舉辦「兩岸博物館共同提升智慧財產權法務工作論壇」。本論壇為首度於博物館探討有關兩岸智慧財產權法律實務與文創商品發展等議題，邀請北京故宮在內的相關產官學等不同領域之專家學者擔任與談，參與人數超過 170 餘位。</p> <p>(十七) 北京故宮博物院人員來院 3 次訪問研究及進行交流。</p> <p>(十八) 至北京故宮博物院交流：99 年 7 月及 9 月，派員針對文物研究與文物保存環境溫濕度、照明、蟲菌防治技術與設備等進行考察與訪問；99 年 9 月下旬參加「宋代官窯與官窯制度學術研討會」、派員商討文創產品交流機制；99 年 10-11 月派員針對文物科研及工藝技術相關課題進行考察與資料搜集。</p> <p>二、國際重要博物館交流方面：</p> <p>(一) 「古希臘人體之美—大英博物館珍藏展」，向大英博物館洽借古希臘、羅馬時期之陶器、大理石與青銅等 136 組件展出，參觀人數近 20 萬人次。</p> <p>(二) 美國辛辛那提美術館為舉辦「中國動物畫中的象徵性語言特展」，向本院借展 20 件文物。</p> <p>(三) 法國吉美博物館籌辦「道教之路展」，向本院借展 14 件道教文物。</p> <p>(四) 美國大都會博物館籌辦「忽必烈的世界」，向本院</p>



# 國立故宮博物院

## 預算總說明

中華民國 101 年度

年度績效目標	衡量指標	原定目標值	績效衡量暨達成情形分析
			<p>商借元代繪畫 4 件參展。</p> <p>(五) 與微軟亞洲研究院、國立臺灣大學合辦「第三屆文化遺產數位化研討會」，匯聚亞太地區電腦、歷史、文化、考古等諸多領域的 110 位頂尖學者，透過「人文與科技」的對話，專家們共同探討如何將最新的電腦技術和研究，應用於對人類珍貴文化遺產的保護和傳承，並一同展望文化遺產數位化的前景。</p> <p>(六) 持續推動與法國遠東學院合作計畫，互派專家各 1 名前往對方駐地進行學術交流，互訪人員計 2 名。</p> <p>(七) 法國吉美博物館代表 2 名前來本院簽訂合作意向書，未來將秉持互惠原則進行合作交流。</p>
提升專業研究水準	提升專業研究水準	120 篇	<p>本院研究同仁對外發表論文及文章共計 183 篇，專書 4 本；執行國科會計畫共計 16 項；應邀院內外專題演講共計 67 場次。與原訂目標值相較，達成度已超過 100%，謹就各處執行情形與成果分析如下：</p> <p>(一) 器物處同仁對外發表論文及專書計 31 篇，參與國科會之研究計畫計 6 項。</p> <p>(二) 書畫處同仁對外發表論文暨期刊計 33 篇、研討會報告計 9 篇、專書計 4 本，參與國科會之研究計畫計 3 項。</p> <p>(三) 圖書文獻處同仁對外發表論文及研究報告計 35 篇；參與國科會之研究計畫計 3 項。</p> <p>(四) 登錄保存處同仁對外發表論文及文章計 30 篇，參與國科會之研究計畫計 1 項。</p> <p>(五) 文創行銷處同仁對外發表研究報告計 1 篇，參與國科會之研究計畫計 1 項。</p> <p>(六) 教育展資處同仁對外發表論文及研究報告計 39 篇；參與國科會之研究計畫計 2 項。</p> <p>(七) 南院處同仁發表於國、內外期刊及本院文物月刊等之文章及論文計 5 篇。</p> <p>(八) 本院同仁院內、外專題演講共計 67 場次。</p>
提升博物館專業功能，積極推廣教育與服務品質，推展數位化博物館	對展覽主題豐富性之滿意程度	88%	<p>辦理「99 年國立故宮博物院觀眾意見調查分析報告」，其中針對「文藝紹興—南宋藝術與文化特展」的展覽文物豐富性，表示正面評價(非常滿意、滿意、尚可)者約占 98.9%；99 年度相較於前一年度，99 年的滿意度上升約 8.2%，與原訂目標值(88%)相較，達成度為 100% (98.9/88*=100%)。來院參訪觀眾對於故宮在展覽規劃上的用心多給予肯定。</p>
	推廣數位成	10,000	本院推廣數位成果活動共吸引約 14 萬 2 千 3 百餘人，與

# 國立故宮博物院

## 預算總說明

中華民國 101 年度

年度績效目標	衡量指標	原定目標值	績效衡量暨達成情形分析
	果活動	人次	<p>原訂目標值相較，目標達成度已超過 100%。謹就本指標相關辦理成果說明如下：</p> <ol style="list-style-type: none"> <li>一、參與數位典藏與數位學習國家型科技計畫 98 年度「e 手掌握·資訊萬千」成果展，推廣本院數位化成果，計約 2,000 名民眾參與。</li> <li>二、受邀參與中國上海、廣州、西安、北京等地文化創意博覽會；透過數位展演方式，展現華夏百寶數千年的精彩演繹。在所有文化創意博覽會展覽期間吸引約 10 萬多人次參訪以及媒體報導。</li> <li>三、「嘉義·故宮零距離特展」展覽參觀人次約達 3.3 萬。</li> <li>四、位於華山創意文化園區之「精彩數位故宮」，展期自 99 年 11 月 13 日至 100 年 10 月 31 日，參觀人數於平常日約 200 人、週末各約 2,000 人，將持續吸引眾多文創觀展人潮。</li> <li>五、以數位文創藝術作品參展第一屆台灣國際文化創意產業博覽會及台北資訊月，約吸引 6 萬人參觀。</li> <li>六、舉辦「門陣來按『讚』—社交網站行銷在博物館領域之運用工作坊」，吸引 113 名博物館相關領域之專家學者及民眾與會。</li> <li>七、99 年共接待外賓 8 場，包括中研院 Workshop on Geometric Computing and Network Design 參訪團、MCN TW 2010 年會外賓、中央大學「第一屆亞洲數位學習政策、實踐與研究研討會」參訪團、致理技術學院、中研院網格計算「International Conference on Computing in High Energy and Nuclear Physics(CHEP)」研討會外賓、中原大學室內設計系研究所、成功大學博物館暨馬來亞大學外賓及香港城市大學等，計 176 名。</li> </ol>
重新檢討及積極推動南部院區—亞洲藝術文化博物館籌建及開館	硬體工程辦理進度	33%	<ol style="list-style-type: none"> <li>一、本案 99 年度目標值 33%係於 98 年核定，惟 99 年度因重大情事變更及莫拉克風災水患突顯基地防洪問題，辦理南院籌建計畫通盤檢討修正，原定目標值與實況落差甚大，已失比較基準，不具參考意義；另奉行政院秘書長 99 年 10 月 21 日院臺文字第 0990059711 號函核准，免予評定分數在案。</li> <li>二、達成率：本案至 99 年度止，工程累計支用數 1,744,504 千元，累計進度 24.6%。</li> <li>三、執行情形：為爭取計畫推動時效，99 年度本院一方面進行計畫修正，同時亦就可執行部分，持續推動建設，主要成果如下： <ol style="list-style-type: none"> <li>(一) 完成本院南部院區籌建計畫修正案，並奉行政</li> </ol> </li> </ol>

# 國立故宮博物院

## 預算總說明

中華民國 101 年度

年度績效目標	衡量指標	原定目標值	績效衡量暨達成情形分析
			<p>院 99 年 10 月 22 日院臺文字第 0990060352 號函核定，修正重點包括：開館時程展延至 104 年、更新上位計畫為「愛台 12 建設」、增列營建署為專業代辦機關等。</p> <p>(二) 辦理整地/儲水層工程驗收、補助嘉義縣聯外道路工程、年度環境監測及大地安全監測等事項。</p>
<p>加強文物典藏、徵集與維護，強化文物安全維護管理系統，規劃辦理文物大清点</p>	<p>文物保存維護</p>	<p>4250 件</p>	<p>99 年度配合本院文物抽點、文物徵集、文物借展等文物狀況檢視，文物預防及善後性檢視與修護共計 31,185 件，衡量指標達成率超過 100%(31,185 件/4,250 件*100=%)，謹就本指標相關辦理成果摘述如下：</p> <p>一、善後性文物保存</p> <p>(一) 器物類藏品修護共 88 件，包括銅器 18 件、陶瓷 5 件、玉器 17 件、雜項 8 件、漆器 4 件、書畫木匣 34 件、戶外雕塑 2 件。</p> <p>(二) 庫房器物清理各類器物共 344 件，包括瓷器 274 件、琺瑯 55 件、南院文物 15 組件。</p> <p>(三) 書畫類藏品視書畫狀況進行浮開或斷裂加固、破損修補、摺痕攤平、髒污清潔、膠漬移除、蟲蛀補洞、配件缺損老化更新修護書畫 199 件。</p> <p>(四) 書畫重裱 13 件、新裱 39 件、安裝無酸框 21 件。</p> <p>(五) 文獻檔案修護(包括托裱、裝幀)共 766 件。</p> <p>(六) 圖書修護(包括更換縫書線、修補、裝幀)白雪齋選訂樂府吳騷合編等 237 件(冊)，共 3,457 頁。</p> <p>(七) 製作善本古籍無酸函套 2 個。</p> <p>(八) 大千紀念館照片 36 張除膠、紙板，並以無酸紙保護。</p> <p>(九) 書畫展前狀況檢視 493 件。</p> <p>(十) 借展文物狀況檢視共 537 件。</p> <p>(十一) X 光影像 20 筆(78 張)、器物類修護紀錄 100 筆(含修護影像 856 張)、書畫類修護紀錄回溯建檔計 3,028 筆、圖書文獻修護前、後狀況拍照 1,065 件。</p> <p>(十二) 提供中研院數位典藏聯合目錄 X 光影像資料對外開放檢索器物 460 筆：銅器類 447 筆、陶瓷類 7 筆、琺瑯類 1 筆、玉器類 5 筆。</p> <p>二、預防性文物保存：</p> <p>(一) 於展場完成「文物保存環境溫溼度感知監測系統」建置，可即時掌握保存環境的溫溼度，每日亦持續進行展場及庫房溫溼度檢視，健全異常通報及處理機制。</p>

# 國立故宮博物院

## 預算總說明

中華民國 101 年度

年度績效目標	衡量指標	原定目標值	績效衡量暨達成情形分析
			<p>(二) 配合各項展覽進行溫溼度調控及展櫃內微環境處理，對於溫溼度敏感之文物進行濕度控制。</p> <p>(三) 執行各項展覽前的照明強度偵測及調整，以及展場減光及濾光作業，以維持光線在標準範圍內。另配合公視拍攝清明上河圖攝影時之照度量測，使維持在標準範圍內。</p> <p>(四) 測試展覽與典藏用材之材質釋酸性，防止酸性造成文物的損壞，共測試 168 件。</p> <p>(五) 展存用材進行預防性加熱或冷凍除蟲，以確保用材無昆蟲攜入之虞。</p> <p>(六) 文物冷凍預防性除蟲處理文物 100 件，圖書 175 箱及錦(木)盒 24 個。</p> <p>(七) 敏感性有機文物預防性脫氧除蟲共 108 件。</p> <p>(八) 定期清潔維護文物展存空間、調查有害生物之跡象，並執行環境消毒作業共 8 次。</p> <p>三、科學研析</p> <p>(一) 擴充科學分析儀器設備，以提升科學研究水準，99 年度拉曼光譜實驗室已大致建置完成，並開始進行清宮寶石與玉石顯微拉曼光譜資料庫之建立及玉石次生變化研究，以作為未來文物鑑識之參考。</p> <p>(二) X 光透視檢測文物結構、舊補狀況、霉傷狀況等 28 件；X 光螢光光譜分析文物成份 13 件；以拉曼光譜儀分析寶石樣品共 55 件；電子顯微鏡分析材質研究樣品 10 件。</p> <p>四、又關於本院文物盤點進度，說明如下：</p> <p>(一) 自 97 年 10 月開始辦理院藏文物盤點，每週一盤點器物類文物，每週二盤點書畫類文物，每週三、五盤點圖書文獻類文物。</p> <p>(二) 文獻庫房清點自 98 年 12 月 4 日至 99 年 12 月 31 日，已完成清代檔案及善本舊籍共 153,566 件，書畫類已全部清點完成，器物類完成 12,875 件。</p>
	年度零意外事故	0 件	<p>99 年度本院安全系統零意外事故發生，目標達成度為 100%，謹就本指標相關辦理成果重點摘述如下：</p> <p>一、無意外事故對文物造成危害。</p> <p>二、完成 1~12 月安全設施六大預警系統維護保養。</p> <p>三、完成 1~12 月安全設施中央電腦控制系統保養維護。</p> <p>四、99 年完成文物押運安全事宜共 13 次。</p>
打造典藏新活力，創造	提升文創產業營收	162,700 千元	<p>一、99 年度本院受理國內及國外各界申請文物藏品圖像授權件數共計 344 件，權利金收入共計新臺幣 13,230</p>

# 國立故宮博物院

## 預算總說明

中華民國 101 年度

年度績效目標	衡量指標	原定目標值	績效衡量暨達成情形分析
故宮新價值，積極籌設「國立故宮博物院文化創意園區」			<p>千元。</p> <p>二、文物仿製品、藝術紀念品之合作開發：99 年度與本院合作開發各類文創商品之廠商共計 79 家，開發近 2 千種商品，全年度收入總額為新臺幣 244,440 千元整。</p> <p>三、出版品銷售與授權：99 年度與 12 家出版社簽訂出版品授權合作契約，99 年出版品授權權利金收入共計 14,753 千元。另 99 年度本院出版品銷售收入約新臺幣 53,510 千元，總計銷售 265,572 冊。</p> <p>四、品牌合作授權：99 年度履約中之品牌授權廠商計有 19 家廠商，權利金收入約為 17,543 千元。新簽約廠商計 5 家，併計舊廠商續約 1 家之總簽約金收入為新臺幣 300 萬元。99 年度品牌授權之簽約金及權利金收入為新臺幣 20,543 千元。</p> <p>五、綜上所述，與文創產業界合作之各類文創商品銷售及授權收入，已逾目標值達 212%。</p>
	文創園區興建籌設進度	5%	<p>一、整體計畫內容調整</p> <p>(一) 本計畫原預計單獨規劃，並結合 BOT 籌設計畫，邀請民間參與經營規劃，本院前於 98 年 2 月 13 日以台博秘字第 0980001695 號函擬具「文化創意產業育成中心籌設計畫」陳報行政院，嗣奉行政院秘書長於 98 年 4 月 28 日以院臺教字第 0980022341 號函請本院參照本院經濟建設委員會審議意見重新修正；又本院指導委員會 98 年 8 月 19 日召開之第三屆第二次會議中，本院提報「大故宮計畫」之規劃構想，案經指導委員會討論後，提出「大故宮計畫是一個大方向，而且應該將文化創意產業園區計畫容納進去，併案評估」之綜合建議。爰本院重新併案評估並於 100 年重新辦理相關之可行性評估與先期規劃作業。因整體計畫調整，故文創園區已併「大故宮計畫」辦理。</p> <p>(二) 「大故宮計畫」籌設計畫構想經報行政院審查，行政院經濟建設委員會審查會議決議略以：「大故宮計畫為重大政策，建議行政院優先核列可行性評估及先期規劃，以利故宮於 100 年進行整體規劃及中長程計畫之提報。」故本院重新擬訂「大故宮計畫可行性評估暨先期規劃委託技術服務案」招標文件，相關計畫內容亦配合調整。</p> <p>(三) 本計畫因政策及整體計畫內容調整，並配合臺北市政府都市計畫通盤檢討及禁建等不可抗力因</p>

# 國立故宮博物院

## 預算總說明

中華民國 101 年度

年度績效目標	衡量指標	原定目標值	績效衡量暨達成情形分析
			素，致文創園區相關設施迄今仍無法辦理興建等事宜。
落實公文管考機制，提升本院公文處理效率	發文平均使用日數	3.4 天	全年度發文公文件數總計 5,233 件，依行政院研考會「文書流程管理作業規範」規定之方式計算各月平均使用日數，均低於 3.4 天，達成原訂目標值，目標達成度 100%。
	公文辦結率	87%	全年度應辦公文件數總計 22,905 件，其中發文公文 5,233 件，存查公文 14,711 件，辦結公文件數總計 19,944 件，公文辦結率平均值為 87.07%〔19,944/22,905=87.07(%)〕，目標達成度 100%。
結合民間資源，合作辦理各項建設與活動	與民間單位合作辦理各項活動	7 案	<p>為因應博物館角色的多元化，本院策劃一系列敦親睦鄰、企業合作等方案，透過社會資源的有效整合，提供更多元的服務給民眾。本院 99 年度與民間單位共完成合作案 13 案，目標達成率已超過 100%，謹就本指標辦理情形說明如下：</p> <ol style="list-style-type: none"> <li>一、財團法人廣達文教基金會贊助本院 99 年正館入口大廳視覺意象與品質提升計畫工程(99 年 1 月 20 日簽約，目前施工中)。</li> <li>二、台達電子文教基金會贊助本院文會堂增設 3D 相關設施、正館 B1 多媒體放映室視聽設備工程及桃園國際機場未來博物館視聽設備工程(99 年 3 月 26 日簽約，除 B1 多媒體放映室 3D 視聽設備內容另議外，餘皆已竣工)。</li> <li>三、與大直美麗華合作，加強本院「故宮新韻—相聲瓦舍」活動及「文藝紹興—南宋藝術與文化特展」宣傳，包括接駁車車身廣告、百貨公司人型立牌及文宣放置、網站及戶外電子看板訊息露出等。</li> <li>四、與鼎泰豐合作，加強本院「文藝紹興—南宋藝術與文化特展」宣傳，包括店面海報張貼、桌卡及文宣陳列、播放展覽宣傳影片等。</li> <li>五、舉辦「黃金旺族特展」敦親睦鄰之夜活動，臨溪里、溪山里、翠山里及福林里里民參加。</li> <li>六、舉辦「故宮之友專屬活動」，邀請本院故宮之友貴賓及台灣中小企銀故宮之友認同卡卡友共 112 人來院參觀「黃金旺族特展」。</li> <li>七、台積電文教基金會合作舉辦「台積美育八年有成」記者會，宣達文化延續及美育推廣的理念。</li> <li>八、舉辦「聖地西藏—最接近天空的寶藏」敦親睦鄰之夜活動，臨溪里、溪山里、翠山里及福林里里民參加。</li> </ol>

# 國立故宮博物院

## 預算總說明

中華民國 101 年度

年度績效目標	衡量指標	原定目標值	績效衡量暨達成情形分析
			<p>九、台達電子文教基金會贊助本院正館 2 樓多媒體室視聽設備及環保照明工程及 30 秒之 3D 影片。</p> <p>十、結合鳳凰衛視有限公司、多朋保險經紀人股份有限公司、臺灣中小企業銀行股份有限公司、五洲製藥股份有限公司、時藝多媒體傳播股份有限公司等民間資源，辦理「文藝紹興—南宋藝術與文化特展」及相關教育推廣與宣傳活動。</p> <p>十一、由本院、微軟亞洲研究院、國立台灣大學合辦第三屆文化遺產數位化研討會。</p> <p>十二、舉辦書畫多媒體室示範活動，由承辦商協同本院共同辦理，邀請中小學、大專院校、教師等學校團體，以及志工、成人、親子等不同觀眾族群參觀，共辦理 13 梯次，總人次約 400 人。</p> <p>十三、本院與財團法人台北市文化基金會合辦上海、西安，及北京等地文化創意博覽會之故宮數位藝術展區展覽，參觀人次約 30,000 人次。</p>
	志工支援院內各項服務	6,000 人次	<p>本院 99 年志工總人數已達 498 位，志工支援導覽服務、觀眾服務及各項教育推廣活動服務之人次共計 122,256 人次，目標達成率已超過 100%，謹就本指標辦理情形說明如下：</p> <p>(一) 導覽服務：計服務 105,030 名觀眾。</p> <p>(二) 展場服務：投入 16,699 人次志工人力。</p> <p>(三) 辦理故宮南院志工培訓計畫共 527 人次參加。</p>
舉辦主管人員研習營並選派工作同仁接受	舉辦主管人員研習營	1 場次	為激發本院主管人員領導、創意思考及行動活力，99 年度本院舉辦主管人員研習活動及教育訓練共計 2 場次，目標達成率超過 100%。
國內外博物館專業訓練，以提升領導管理效能及同仁專業素養	同仁接受國內外博物館專業訓練	5 人	為充實本院同仁博物館專業相關知能，並提升專業素養，99 年度本院同仁接受國內外博物館專業訓練者共計 15 人，目標達成率為 100%。

### 二、上(100)年度施政績效及達成情形分析：

編號	關鍵策略目標	關鍵績效指標	績效衡量暨達成情形分析
1	積極走入國際，加強兩岸及國際重要博物館的交流，同時努力提升專業研究水準	加強兩岸故宮及國際知名博物館進行學術交流與互訪	<p>100 年度截至 7 月底辦理情形詳述如下：</p> <p>於兩岸交流方面：</p> <p>一、派員赴北京押送「文藝紹興—南宋的藝術與文化特展」展品，並參訪北京故宮博物院、首都博物館、中國美術館、軍事博物館等。</p> <p>二、派員洽談 101 年「赫赫宗周—西周文化特展」借展事宜。</p>

# 國立故宮博物院

## 預算總說明

中華民國 101 年度

編號	關鍵策略目標	關鍵績效指標	績效衡量暨達成情形分析
			<p>三、北京故宮博物院，來院進行為期半年學術交流，針對院藏文獻進行研究。</p> <p>四、本院赴北京參加「山水合璧－黃公望與富春山居圖特展」大陸特展新聞通氣會及借展品點交押運工作。</p> <p>五、舉辦「山水合璧－黃公望與富春山居圖特展」，向大陸浙江博物館等六館商借展書畫共同展出。</p> <p>六、舉辦「山水合璧－黃公望與富春山居圖特展」專題講座，邀請兩岸學者擔任講座。</p> <p>七、與浙江大學出版社合作出版「宋畫全集」。</p> <p>於國際重要博物館交流方面：</p> <p>一、執行國科會計畫前往印度等博物館進行考察研究。</p> <p>二、舉辦「生日快樂－夏卡爾的愛與美特展」，匯集日本重要收藏與夏卡爾家族所藏夏卡爾繪畫及版畫作品展出。</p> <p>三、與羅浮宮博物館洽商舉辦「羅浮宮神話藝術珍藏特展」事宜。</p>
		<p>提升專業研究水準</p>	<p>100 年度截至 7 月底辦理情形詳述如下：</p> <p>一、出版《大藏經》111 冊。</p> <p>二、器物處已發表文章 7 篇、執行國科會專題研究計畫 7 項。</p> <p>三、書畫處已發表文章 13 篇、執行國科會專題研究計畫 2 項。</p> <p>四、圖書文獻處於院內小型研討會發表論文 2 篇、發表研究報告計 10 篇、執行國科會專題研究計畫 3 項。</p> <p>五、南院處已發表文章 10 篇，辦理國際學術交流演講 2 場。</p> <p>六、登錄保存處已發表文章 9 篇、執行國科會專題研究計畫 1 項。</p> <p>七、邀請北京大學教授來院演講「陝西周公廟出土西周龜甲卜辭及相關問題」。</p> <p>八、邀請中國社會院文學研究所研究員來院演講「遼代金銀器漢風」。</p> <p>九、邀請中國社會院文學研究所研究員來院演講「明代金銀首飾的樣式與名稱」。</p> <p>十、邀請國立台南藝術大學博物館學及古物維護研究所教授來院演講「文物材質分析的相關問題」。</p> <p>十一、與中華民國博物館學會及輔仁大學博物館學研究所共同邀請加拿大前加拿大自然科學博物館文物保存部門主任主講「如何透過危機評估達到最佳的文物保存目的」及加拿大文物保存中心資深文物蟲害</p>



# 國立故宮博物院

## 預算總說明

中華民國 101 年度

編號	關鍵策略目標	關鍵績效指標	績效衡量暨達成情形分析
			防治科學家主講「文物生物劣化防治的挑戰」。
2	提升博物館專業功能，積極推廣教育與服務品質，推展數位化博物館	對展覽主題豐富性之滿意程度 推廣數位成果活動	<p>本院每年 10 月份辦理年度滿意度調查。</p> <p>100 年度截至 7 月底辦理情形詳述如下：</p> <p>一、拓展臺灣數位典藏計畫參與 2011 第 19 屆台北國際書展，推廣本院文物數位化成果，該展吸引近 60 萬名民眾前往參觀。媒體曝光於 TIBE 大會新聞及數位典藏與數位學習電子報報導共 5 次。</p> <p>二、本院受「數位典藏與數位學習國家型科技計畫」邀請，於該計畫之「e 百榮耀重現—99 年成果展」展出「靈畫活現—非看不可書畫互動桌」，前後於國立臺灣大學圖書館一樓特展廳以及科技大樓一樓特展空間展出，參觀人次合計約 2,700 人次。媒體曝光於數位典藏與數位學習電子報報導共 6 次。</p> <p>三、參與美國博物館協會(AAM)2011 年會暨博物館博覽會，推廣本院數位典藏成果，並展出數位藝術裝置作品—「唐宮狂想曲」，深獲國際觀眾好評。</p> <p>四、接待「全球科技高峰論壇」與會國外科技領袖一行約 100 位貴賓，由本院親自向國外貴賓簡報本院數位典藏工作成果；接待國立政治大學商學院及北京清華大學學生共 26 人；接待「第 7 屆天然災害減災國際研習營」參訪；接待「輔導海外華語文數位學習中心—推展全球學習社群計畫」一行海外華語教師貴賓共 45 人，簡報本院最新數位典藏工作內容及成果。</p> <p>五、富春山居特展之 facebook 粉絲專頁，於 5 月 18 日開站已累積 3,443 位粉絲，粉絲意見多元、互動熱烈。</p> <p>六、配合本院 6 月份「山水合璧特展」，展示「山水合璧 3D 影片」作品，參觀人次為 52 萬餘人次。</p>
3	持續推動故宮南部院區—亞洲藝術文化博物館之籌建	硬體工程辦理進度	<p>一、本案前因重大情事變更，於 99 年完成計畫通盤檢討修正，100 年度目標值配合修正為 25.0%。</p> <p>二、預算達成率：硬體工程進度 25.2%，已達年度目標值。</p> <p>三、執行情形：依據行政院 99 年 10 月 22 日核定之修正計畫加速推動各項工程中，包括博物館及相關工程設計監造案、園區景觀工程設計監造案均於本 (100) 年 3 月完成發包，並積極推動中：</p> <p>(一) 博物館建築工程：博物館主體建築及跨湖橋樑等相關工程約 20 公頃，委託營建署代辦，由大元聯合建築師事務所承辦。規劃設計方案業於本年 7 月 28 日經營建署審查通過，並經本院核定，預定 101</p>

# 國立故宮博物院

## 預算總說明

中華民國 101 年度

編號	關鍵策略目標	關鍵績效指標	績效衡量暨達成情形分析
			<p>年 9 月開工，104 年完工開館試營運。</p> <p>(二) 園區景觀工程：園區景觀規劃約 50 公頃，由本院自行辦理，行遠國際開發工程股份有限公司承辦。執行計畫書業經本院於 100 年 7 月 29 日核定，預定 10 月開工；除水綠基盤建設外，並同步依促參模式進行設施建設，鼓勵民間企業參與，務達 104 年完工開園目標。</p> <p>(三) 持續辦理南院基地環境及大地監測作業。</p> <p>(四) 規劃辦理促參可行性評估與先期規劃相關作業。</p>
		軟體建置進度	<p>一、為奠定故宮南部院區良好發展基礎，依據行政院 99 年 10 月 22 日核定之修正計畫加速推動軟體建置作業，於 100 年度增列本項績效指標，設定目標值 30.0%。</p> <p>二、達成率：截至 100 年 7 月底止，軟體建置累計支用數 316,722 千元，累計進度 38.0%，目標達成率 126.7%。</p> <p>三、執行情形：</p> <p>(一) 規劃購藏韓國青瓷、東亞漆器及近代日本精緻工藝等 14 件，已完成韓國青瓷 7 件之購藏。</p> <p>(二) 完成慶豐銀行帳列文物（陳設品）19 組件購藏作業。</p> <p>(三) 充實圖書館藏，購藏「大寶伏藏-灌頂法像全集」1 套 100 冊及亞洲藝術相關書籍 58 冊。</p> <p>(四) 於嘉義市立博物館推出「佛陀的故事-亞洲佛像之美特展」參觀人數約 4 萬 8 千人次。</p> <p>(五) 於嘉義縣布袋遊客中心展出「嘉義·故宮零距離巡迴展」，參觀人數 1 萬 7 千餘人次。</p> <p>(六) 辦理南院第 3 期志工培訓計畫，目前有 195 名志工參訓。</p> <p>(七) 持續辦理亞洲藝術與文化種子教師培訓計畫，100 年度至 7 月底止，計有教師 145 人次參訓。</p>
4	加強文物典藏、徵集與維護，強化文物安全維護管理系統，辦理文物總清點	文物保存維護	<p>本院文物盤點進度，說明如下：</p> <p>一、自 97 年 10 月開始辦理院藏文物盤點，100 年度，每週一盤點器物類文物，每週二盤點書畫類文物，每週三、五盤點圖書文獻類文物。</p> <p>二、截至 100 年 7 月 31 日止書畫 12,935 件已全數盤點完成，器物完成 26,459 件、圖書文獻完成 282,385 件，總計 321,779 件，預定於 101 年底全數盤點完畢。</p> <p>文物保存維護完成工作：</p> <p>一、圖書文獻完成修護共 744 件(16,952 頁)。</p> <p>二、圖書文獻修護前拍照共 373 件，修護後拍照共 223 件。</p>

# 國立故宮博物院

## 預算總說明

中華民國 101 年度

編號	關鍵策略目標	關鍵績效指標	績效衡量暨達成情形分析
			<p>三、書畫類完成展前維護共 229 件(含冊頁 77 開)，新錶 6 件。</p> <p>四、書畫裝框共 23 件，製作無酸盒 4 件。</p> <p>五、本院書畫展前狀況檢視 516 件，借展文物狀況檢視 520 件(次)。</p> <p>六、器物類完成修護 47 件及完成紙本及線上修護紀錄及影像備份。</p> <p>七、展場例行性的溫濕度巡視及偵測。</p> <p>八、配合本院及圖書文獻館展覽調光共 7 展(次)。</p> <p>九、展櫃內微環境控制共 44 座(次)。</p> <p>十、協助「佛陀的故事」展覽展櫃內溫濕度調控。</p> <p>十一、展場及展櫃內例行性的昆蟲相調查。</p> <p>十二、填具及彙整「山水合璧」特展之展場設備報告。</p> <p>十三、完成院區白蟻族群調查使用之木樁埋設作業。</p> <p>十四、氮氣除蟲：處理文物及卸展書畫共 335 件。</p> <p>十五、脫氧除蟲：卸展書畫 235 件。</p> <p>十六、處理文物 1,186 件、6 書櫃及 15 箱期刊。</p> <p>十七、正館書畫展場、圖書文獻處展場共進行 11 次消毒作業、南院處庫房及預備室共完成 2 次消毒作業。</p> <p>十八、展存用材酸性測試完成樣品 67 件。</p> <p>十九、文物科學分析完成文物 3 件，陶瓷標本 26 件。</p> <p>二十、環境保護署來院設置空氣品質監測站進行為期 3 週的院區戶外空氣品質監測。</p> <p>二十一、拉曼光譜影像掃描系統已完成採購。</p> <p>二十二、頤和園闢園園長等一行人來訪，交流本院文物保存維護措施。接待南京博物院陳列藝術研究所胡衛民副所長觀摩展場環境控制方式。</p> <p>二十三、美國 Greer Gallery 助理修復師 Grace Jan 及香港藝術館王雅君助理館長來院指導。</p> <p>二十四、邀請日本岡墨光堂前書畫修復師脇屋助作先生教授日本書畫掛軸裝裱技術。</p>
		年度零意外事故	本院截至 100 年 7 月 31 日止無意外事故發生。
5	積極推動「大故宮計畫」籌建工作	提昇文創產業營收	<p>截至 100 年 7 月 31 日止文創產業營收包括：</p> <p>一、圖像授權：本院藏品圖像授權件數共計 225 件，權利金收入共計新臺幣 1,177 萬餘元。</p> <p>二、品牌授權：品牌授權金收入新臺幣 295 萬餘元。</p> <p>三、公務類出版品：共計銷售出版品 5,396 本，計新臺幣 240 萬餘元。</p> <p>四、基金之出版品仿製品銷售收入為新臺幣 2,783 萬餘元，基金合作開發藝術紀念品之銷售金額收入新臺幣 1 億 1,439 萬餘元。</p>

# 國立故宮博物院

## 預算總說明

中華民國 101 年度

編號	關鍵策略目標	關鍵績效指標	績效衡量暨達成情形分析
		大故宮計畫籌設進度	<p>一、「大故宮計畫」可行性評估暨先期規劃委託技術服務案已於 100 年 5 月 5 日完成簽約。</p> <p>二、為辦理交通影響評估，廠商已針對「大故宮計畫」進行旅次產生吸引特性問卷調查業已完成遊客問卷調查。</p> <p>三、本院先行透過網路方式，請民眾就「大故宮計畫」提供相關意見相關內容業於 7 月 19 日公告於本院網站。</p>
6	落實公文管考機制，提升本院公文處理效率	發文平均使用日數	為落實公文管考機制，提升公文處理效率，本院每月檢討各單位公文時效，並按季將各處室公文時效辦理結果，提報院務會議檢討報告。截至 100 年 7 月 31 日止各月平均值為 3.03 天。
		公文辦結率	為落實公文管考機制，提升公文處理效率，本院每月檢討各單位公文時效，並按季將各處室公文時效辦理結果，提報院務會議檢討報告。謹將本院 100 年 1-7 月目標達成情形說明如下： 1 月：90.42%。2 月：81.46%。3 月：89.32%。4 月：85.66%。5 月：87.82%。6 月：82.93%。7 月：88.40%。
7	結合民間資源，合作辦理各項建設與活動	與民間單位合作辦理各項活動	<p>一、舉辦「古希臘人體之美—大英博物館珍藏展」敦親睦鄰之夜活動，臨溪里、溪山里、翠山里及福林里里民參加。</p> <p>二、舉辦「生日快樂—夏卡爾的愛與美特展」敦親睦鄰之夜活動，臨溪里、溪山里、翠山里及福林里里民參加。</p> <p>三、結合鳳凰衛視有限公司、藝奇藝術授權文化股份有限公司、法藍瓷有限公司、台達電子文教基金會等民間資源，辦理「山水合璧—黃公望與富春山居圖特展」及相關兩岸文化交流活動。</p>
		志工支援院內各項服務	截至 100 年 7 月底止，本院志工支援導覽服務、展場服務及各項教育推廣活動服務之人次共計 10,403 人次，服務觀眾數 50,321 人次，與原訂目標值相較，目標達成率已達 100%，本指標辦理情形說明如下： 一、導覽服務：投入 3,700 人次志工人力，共計服務 60,885 名觀眾。 二、展場服務：投入 6,703 人次志工人力。 三、辦理故宮南院志工第 3 期培訓計畫，參訓志工計 195 人。
8	舉辦主管人員研習營並鼓勵工作同仁接受國內外博物館專業訓練，以提升領導管理效能及同仁專業素養	舉辦主管人員研習營	為激發本院主管人員領導、創意思考及行動活力，本院於 100 年 3 月舉辦「主管人員研習營」，以整體檢視各單位年度施政計畫及預算執行績效，並提升領導管理效能及專業素養，目標達成率 100%。
		同仁接受國內外博物館專業訓練	同仁接受國內外博物館專業訓練目標值 5 人，截至 7 月底止已完成，目標達成率 100%。

本頁空白

# 貳、主要表

**國立故宮博物院  
歲入來源別預算表**

經資門併計

中華民國101年度

單位：新臺幣千元

科 目					本年度預算數	上年度預算數	前年度決算數	本年度與 上年度比較	說 明
款	項	目	節	名 稱					
				合計	557,398	496,694	478,115	60,704	
2				040000000 罰款及賠償收入	300	100	1,100	200	
	13			040340000 國立故宮博物院	300	100	1,100	200	
		1		040340030 賠償收入	300	100	1,100	200	
			1	0403400301 一般賠償收入	300	100	1,100	200	本年度預算數係廠商違約逾期交貨之賠償收入。
3				050000000 規費收入	363,769	338,223	290,503	25,546	
	13			050340000 國立故宮博物院	363,769	338,223	290,503	25,546	
		1		050340030 使用規費收入	363,769	338,223	290,503	25,546	
			1	0503400305 資料使用費	3,060	7,000	5,802	-3,940	本年度預算數係出售出版品等收入。
			2	0503400312 場地設施使用費	359,677	330,223	283,358	29,454	本年度預算數係展覽及至善園門票等收入。
			3	0503400313 服務費	1,032	1,000	1,343	32	本年度預算數係文物研習會及兒童研習營等報名費收入。
4				070000000 財產收入	158,329	123,371	120,737	34,958	
	13			070340000 國立故宮博物院	158,329	123,371	120,737	34,958	
		1		0703400100 財產孳息	158,279	123,321	120,702	34,958	
			1	0703400105 權利金	152,857	118,263	112,856	34,594	本年度預算數係餐飲服務中心、語音導覽中心及商店委外經營等權利金收入。
			2	0703400106 租金收入	5,422	5,058	7,846	364	本年度預算數係餐飲服務中心、語音導覽中心、商店委外經營及郵局等場地租金收入。
		2		0703400600 廢舊物資售價	50	50	36	0	本年度預算數係出售廢舊物品等收入。
5				080000000 營業盈餘及事業收入	35,000	35,000	12,462	0	
	2			080340000 國立故宮博物院	35,000	35,000	12,462	0	
		1		0803400200 非營業特種基金贖餘繳	35,000	35,000	12,462	0	

**國立故宮博物院  
歲入來源別預算表**

經資門併計

中華民國101年度

單位：新臺幣千元

科					本年度預算數	上年度預算數	前年度決算數	本年度與 上年度比較	說 明
款	項	目	節	名					
				庫					
			1	0803400201 賸餘繳庫	35,000	35,000	12,462	0	本年度預算數係故宮文物藝術發展基金 作業賸餘繳庫數。
7				1100000000 其他收入	-	-	53,312	-	
	14			1103400000 國立故宮博物院	-	-	53,312	-	
			1	1103400900 雜項收入	-	-	53,312	-	
			1	1103400901 收回以前年度歲出	-	-	53,203	-	前年度決算數係收回補助台電公司地下 電纜工程結餘款繳庫數。
			2	1103400909 其他雜項收入	-	-	109	-	前年度決算數係沒收研習營未參訓人員 保證金等繳庫數。



**國立故宮博物院  
歲出機關別預算表**

經資門併計

中華民國101年度

單位：新臺幣千元

科 目					本年度預算數	上年度預算數	本年度與上年度 比 較	說 明
款	項	目	節	名 稱				
2	9			0003000000	980,180	957,511	22,669	1. 本年度預算數536,908千元，包括人事費476,377千元，業務費58,301千元，設備及投資1,000千元，獎補助費1,230千元。 2. 本年度預算數之內容與上年度之比較如下： (1) 人員維持費476,377千元，較上年度伸算增列調整待遇等經費13,951千元。 (2) 基本行政工作維持費60,531千元，較上年度減列水電空調維護等經費6,055千元。
				行政院主管				
				0003400000				
				國立故宮博物院				
				5303400000	980,180	957,511	22,669	
				文化支出	980,180	957,511	22,669	
			1	5303400100	536,908	529,012	7,896	1. 本年度預算數536,908千元，包括人事費476,377千元，業務費58,301千元，設備及投資1,000千元，獎補助費1,230千元。 2. 本年度預算數之內容與上年度之比較如下： (1) 人員維持費476,377千元，較上年度伸算增列調整待遇等經費13,951千元。 (2) 基本行政工作維持費60,531千元，較上年度減列水電空調維護等經費6,055千元。
			一般行政					
			2	5303400200	4,628	7,427	-2,799	
			文物管理					
			3	5303400300	69,955	73,903	-3,948	1. 本年度預算數69,955千元，包括業務費60,755千元，設備及投資9,200千元。 2. 本年度預算數之內容與上年度之比較如下： (1) 器物管理經費1,978千元，較上年度減列收藏保管珍玩文物等經費2,509千元。 (2) 書畫管理經費548千元，較上年度減列展覽資料蒐集旅費等經費9千元。 (3) 圖書文獻管理經費2,102千元，較上年度減列影像校對等經費281千元。
			文物展覽					
			4	5303400400	133,739	129,722	4,017	
			資訊管理					

**國立故宮博物院  
歲出機關別預算表**

經費門併計

中華民國101年度

單位：新臺幣千元

科 目					本年度預算數	上年度預算數	本年度與上年度 比	說 明
款	項	目	節	名 稱				
			5	5303400500 保存維護與文創行銷	9,365	10,871	-1,506	(1)資訊管理與維護經費9,588千元，較上年度增列整合電腦化行政系統等經費880千元。 (2)拓展台灣數位典藏計畫經費44,140千元，較上年度增列資訊設備及系統維護等經費3,074千元。 (3)提供科技與人文跨域文創環境計畫總經費300,000千元，分4年辦理，99至100年度已編列132,488千元，本年度續編第3年經費65,290千元，較上年度增列5,327千元。 (4)打造故宮成為全球文創產業應用重鎮計畫總經費100,000千元，分4年辦理，99至100年度已編列44,355千元，本年度續編第3年經費4,862千元，較上年度減列15,123千元。 (5)新增故宮行動電子化服務計畫總經費54,000千元，分5年辦理，本年度編列第1年經費9,859千元。 1.本年度預算數9,365千元，均屬業務費。 2.本年度預算數之內容與上年度之比較如下： (1)文物登錄及徵集經費2,047千元，較上年度減列辦理文物徵集等經費233千元。 (2)文物科技研析及維護經費3,412千元，較上年度增列辦理白蟻防治等經費578千元。 (3)文創行銷經費3,906千元，較上年度減列稿費及書刊出版品印製等經費1,851千元。
			6	5303400700 安全系統管理維護	10,722	8,938	1,784	1.本年度預算數10,722千元，包括業務費8,422千元，設備及投資2,300千元。 2.本年度預算數之內容與上年度之比較如下： (1)安全系統設備測試及維修經費8,074千元，較上年度增列安全管理相關設施等經費1,865千元。 (2)安全管制管理及教育訓練經費988千元，較上年度減列安全管制管理等經費34千元。 (3)警衛守護及消防經費1,660千元，較上年度減列守衛警察各項什支等經費47千元。
			7	5303400800 故宮南部院區籌建	133,000	113,951	19,049	故宮南部院區籌建計畫總經費7,933,528千元，分年辦理，92至100年度已編列3,777,563千元，本年度續編133,000千元，較上年度增列19,049千元。
			8	5303409000 一般建築及設備	77,863	79,687	-1,824	
			1	5303409002 營建工程	52,000	59,374	-7,374	本年度預算數之內容與上年度之比較如下： 1.辦理大故宮計畫委託專案管理、國際競圖及設計監造等經費35,000千元。 2.辦理院區展場及辦公大樓裝修工程等經費17,000千元。 3.上年度辦理購置正館熱水主機及地下一樓展場迴音

**國立故宮博物院  
歲出機關別預算表**

中華民國101年度

單位：新臺幣千元

經資門併計

科					本年度預算數	上年度預算數	本年度與上年度 比	說 明
款	項	目	節	目 稱				
			2	5303409019 其他設備	25,863	20,313	5,550	改善工程等預算業已編竣，所列59,374千元如數減列。  本年度預算數之內容與上年度之比較如下： 1. 辦理展覽製作及建置多媒體教育系統等經費13,561千元。 2. 購置文物保存、視聽空調及辦公設備等經費12,302千元。 3. 上年度購置拉曼光譜儀影像掃描系統及視聽設備等預算業已編竣，所列20,313千元如數減列。
		9		5303409800 第一預備金	4,000	4,000	0	仍照上年度預算數編列。

本頁空白

# 參、附 屬 表

**國立故宮博物院  
歲入項目說明提要表**

中華民國101年度

單位：新臺幣千元

來源子目及 細目與編號	0403400300 賠償收入	-0403400301 一般賠償收入	預算金額	300	承辦單位	秘書室
----------------	--------------------	-----------------------	------	-----	------	-----

歲 入 項 目 說 明

一、項目內容

發包工程逾期完工，財物、勞務採購逾期交貨等  
違約之罰款收入。

二、法令依據

依所訂合約辦理。

金 額 及 說 明

款	項	目	節	名 稱	金 額	說 明
2				0400000000 罰款及賠償收入	300	
	13			0403400000 國立故宮博物院	300	
		1		0403400300 賠償收入	300	
			1	0403400301 一般賠償收入	300	逾期交貨罰金、違約金等賠償收入，估列如數。

**國立故宮博物院  
歲入項目說明提要表**

中華民國101年度

單位：新臺幣千元

來源子目及細目與編號	0503400300 使用規費收入	-0503400305 資料使用費	預算金額	3,060	承辦單位	圖書文獻處、文創行銷處
------------	----------------------	----------------------	------	-------	------	-------------

歲 入 項 目 說 明

一、項目內容

1. 善本文獻資料影印收入。
2. 出版書籍刊物售價收入。

二、法令依據

依本院及故宮文物藝術發展基金出版品印製發行注意事項辦理。

金 額 及 說 明

款	項	目	節	名 稱	金 額	說 明
3	13	1	1	0500000000 規費收入	3,060	
				0503400000 國立故宮博物院	3,060	
				0503400300 使用規費收入	3,060	
				0503400305 資料使用費	3,060	

按歷年實收情形估列。  
1. 善本文獻資料影印收入60千元。  
2. 出版書籍刊物售價收入3,000千元。

**國立故宮博物院  
歲入項目說明提要表**

中華民國101年度

單位：新臺幣千元

來源子目及細目與編號	0503400300 使用規費收入	-0503400312 場地設施使用費	預算金額	359,677	承辦單位	秘書室
------------	----------------------	------------------------	------	---------	------	-----

歲 入 項 目 說 明

一、項目內容

1. 員工借用宿舍管理收入。
2. 陳列室文物門票收入。
3. 至善園投幣入園之收入。

二、法令依據

1. 全國軍公教員工待遇支給要點。
2. 依規費法辦理。

金 額 及 說 明

款	項	目	節	名 稱	金 額	說 明
3				0500000000 規費收入	359,677	
	13			0503400000 國立故宮博物院	359,677	
		1		0503400300 使用規費收入	359,677	
			2	0503400312 場地設施使用費	359,677	1. 員工借用宿舍管理收入295千元。 2. 陳列室門票收入357,800千元，估計售出：普通票675,000張，每張160元，計108,000千元；團體票2,042,000人，每人100元，計204,200千元；優待票570,000張，每張80元，計45,600千元。 3. 至善園投幣入園收入1,582千元：全年開放313天，平均每天約253人次，每人每次20元。



**國立故宮博物院  
歲入項目說明提要表**

中華民國101年度

單位：新臺幣千元

來源子目及細目與編號	0503400300 使用規費收入	-0503400313 服務費	預算金額	1,032	承辦單位	教育展資處
------------	----------------------	--------------------	------	-------	------	-------

歲 入 項 目 說 明

一、項目內容

1. 文物研習會報名費收入。
2. 兒童社教活動報名費收入。

二、法令依據

依規費法辦理。

金 額 及 說 明

款	項	目	節	名 稱	金 額	說 明
3				0500000000 規費收入	1,032	
	13			0503400000 國立故宮博物院	1,032	
		1		0503400300 使用規費收入	1,032	
			3	0503400313 服務費	1,032	1. 文物研習會報名費收入552千元：一般社會人士每人每堂200元，預計1,260人次，計252千元；教師、學生每人每堂150元，預計2,000人次，計300千元。 2. 兒童研習營收入480千元，共四梯次，每梯次招生50人，每人2,400元。

**國立故宮博物院**  
**歲入項目說明提要表**

中華民國101年度

單位：新臺幣千元

來源子目及細目與編號	0703400100 財產孳息	-0703400105 權利金	預算金額	152,857	承辦單位	秘書室、文創行銷處、教育展資處
------------	--------------------	--------------------	------	---------	------	-----------------

歲 入 項 目 說 明

一、項目內容

提供故宮晶華服務中心及博物館附設商店委外經營等權利金收入。

二、法令依據

依規費法辦理。

				金 額	及	說 明
款	項	目	節	名 稱	金 額	說 明
4				0700000000 財產收入	152,857	
	13			0703400000 國立故宮博物院	152,857	
		1		0703400100 財產孳息	152,857	
			1	0703400105 權利金	152,857	1. 故宮院區內之餐飲（故宮晶華）服務中心BOT委外案經營權利金收入16,267千元，委外案回饋金3,253千元，合計19,520千元。 2. 院區附設商店委外經營權利金收入90,000千元。 3. 提供各界索取出版品權利金14,000千元、品牌授權權利金14,837千元、文物圖像授權權利金9,500千元，合計38,337千元。 4. 委外語音導覽服務權利金5,000千元。

**國立故宮博物院  
歲入項目說明提要表**

中華民國101年度

單位：新臺幣千元

來源子目及細目與編號	0703400100 財產孳息	-0703400106 租金收入	預算金額	5,422	承辦單位	秘書室
------------	--------------------	---------------------	------	-------	------	-----

歲 入 項 目 說 明

一、項目內容

提供語音導覽場地、故宮委外營業場地及故宮晶華服務中心委外案等租金收入。

二、法令依據

依規費法辦理。

金 額 及 說 明

款	項	目	節	名 稱	金 額	說 明
4				0700000000 財產收入	5,422	
	13			0703400000 國立故宮博物院	5,422	
		1		0703400100 財產孳息	5,422	
			2	0703400106 租金收入	5,422	1. 語音導覽場地租金收入430千元。 2. 故宮郵局場地租金收入106千元。 3. 故宮院區內之餐飲（故宮晶華）服務中心BOT委外案經營管理土地租金收入1,815千元。 4. 院區附設商店委外經營場地等租金收入3,071千元。

**國立故宮博物院  
歲入項目說明提要表**

中華民國101年度

單位：新臺幣千元

來源子目及細目與編號	0703400600 廢舊物資售價	預算金額	50	承辦單位	秘書室
------------	----------------------	------	----	------	-----

歲 入 項 目 說 明

一、項目內容

二、法令依據

出售廢舊物品等可回收物資之收入。

依國有公用財產管理手冊辦理。

金 額 及 說 明

款	項	目	節	名 稱	金 額	說 明
4				0700000000 財產收入	50	
	13			0703400000 國立故宮博物院	50	
		2		0703400600 廢舊物資售價	50	出售廢舊物品等可回收物資之收入。

**國立故宮博物院  
歲入項目說明提要表**

中華民國101年度

單位：新臺幣千元

來源子目及 細目與編號	0803400200 非營業特種基金 餘繳庫	-0803400201 賸餘繳庫	預算金額	35,000	承辦單位	文創行銷處
----------------	------------------------------	---------------------	------	--------	------	-------

歲 入 項 目 說 明

一、項目內容

「故宮文物藝術發展基金」預算賸餘繳庫。

二、法令依據

依據預算法13條辦理。

金 額 及 說 明

款	項	目	節	名 稱	金 額	說 明
5				0800000000 營業盈餘及事業收 入	35,000	
	2			0803400000 國立故宮博物院	35,000	
		1		0803400200 非營業特種基金賸 餘繳庫	35,000	
			1	0803400201 賸餘繳庫	35,000	故宮文物藝術發展基金年度賸餘分配繳庫數。

**國立故宮博物院**  
**歲出計畫提要及分支計畫概況表**

經費門併計

中華民國101年度

單位：新臺幣千元

工作計畫名稱及編號	5303400100 一般行政	預算金額	536,908
-----------	-----------------	------	---------

計畫內容：

1. 本計畫屬基本行政維持，包括秘書、人事、主計、政風等各單位之行政管理工作。
2. 院區各項設施電機、空調設施維護。

預期成果：

有效發揮行政管理之效能，並配合各項業務之進行與發展，期達本院施政目標。

分支計畫及用途別科目	預算金額	承辦單位	說明
01 人員維持	476,377	人事室	本計畫包括職員304人，駐衛警62人，工友42人，技工52人，駕駛3人，聘用人員2人，約僱人員21人，計需人事費476,377千元。
0100 人事費	476,377		
0102 政務人員待遇	4,276		
0103 法定編制人員待遇	242,369		
0104 約聘僱人員待遇	10,492		
0105 技工及工友待遇	37,097		
0111 獎金	62,429		
0121 其他給與	15,216		
0131 加班值班費	17,118		
0142 退休退職給付	39,200		
0143 退休離職儲金	20,922		
0151 保險	27,258		
02 基本行政工作維持	60,531	各行政單位	
0200 業務費	58,301		
0201 教育訓練費	336		
0202 水電費	35,697		
0203 通訊費	1,582		
0215 資訊服務費	2,335		
0219 其他業務租金	117		
0221 稅捐及規費	1,250		
0231 保險費	125		
0249 臨時人員酬金	847		
0250 按日按件計資酬金	208		
0271 物品	862		
0279 一般事務費	5,677		
0282 房屋建築養護費	1,170		
0283 車輛及辦公器具養護費	538		
0284 設施及機械設備養護費	5,814		
0291 國內旅費	200		
0294 運費	98		
0295 短程車資	185		
0299 特別費	1,260		
0300 設備及投資	1,000		

**國立故宮博物院**  
**歲出計畫提要及分支計畫概況表**

經費門併計

中華民國101年度

單位：新臺幣千元

工作計畫名稱及編號	5303400100 一般行政	預算金額	536,908
分支計畫及用途別科目	預算金額	承辦單位	說明
0319 雜項設備費	1,000		。
0400 獎補助費	1,230		11. 一般事務費共計5,677千元：
0475 獎勵及慰問	1,230		(1)按編制員額486人，每人每年以3,840元編列文康活動費，年計1,866千元。
			(2)職務官舍管理等相關費用228千元。
			(3)公務人員健康檢查補助375千元。
			(4)年報及工作報告印製等相關費用335千元。
			(5)指導委員會會議資料等相關費用90千元。
			(6)與文化機構、媒體等業務交流、國會連繫等相關費用660千元。
			(7)法律諮詢及訴訟等相關費用1,305千元。
			(8)政風、主計、研考及人事等相關業務費818千元。
			12. 辦公廳舍及其他建築修繕等費用1,170千元。
			13. 公務車輛及辦公用器具之保養維修等費用538千元。
			14. 設施及機械設備養護，共計5,814千元：
			(1)院區各大樓空調設施、過濾網更新及軟水藥劑等相關維護費用1,944千元。
			(2)冰熱水主機三級保養維護1,350千元。
			(3)院區各大樓電機、殘障設施、供水設備等維護1,890千元。
			(4)院區停車場、排水溝等屋外公共設施修理等相關費用計630千元。
			15. 國內差旅費200千元。
			16. 辦理業務所需之公物運費98千元。
			17. 辦理業務所需之短程車資185千元。
			18. 特別費1,260千元：
			(1)院長1人，每月53千元，計需636千元。
			(2)副院長2人，每人每月26千元，計需624千元。
			19. 辦理業務所需各項事務性設備等費用1,000千元。
			20. 發放退休員工三節慰問金等費用1,230千元。

**國立故宮博物院**  
**歲出計畫提要及分支計畫概況表**

經費門併計

中華民國101年度

單位：新臺幣千元

工作計畫名稱及編號	5303400200 文物管理	預算金額	4,628
-----------	-----------------	------	-------

計畫內容：

1. 藏品之典藏、研究、編目、數位化作業。
2. 藏品展覽之策劃、佈展及相關圖錄、出版品之編纂。
3. 國內外學術交流。
4. 藏品徵集計畫之擬訂及執行。

預期成果：

切實辦理計畫內工作項目，並施以安全系統管理及人員守護，期達安全保管文物之使命；加強學術研究，提升展覽品質及社教推廣功效。

分支計畫及用途別科目	預算金額	承辦單位	說明
01 器物管理	1,978	器物處	本計畫係辦理器物藏品之典藏、管理、研究、編目；藏品展覽之策劃、佈展及相關圖錄、出版品之撰寫與編輯及藏品徵集計畫之擬訂及執行等，其經費內容及計算依據如下： 1. 資料編譯費85千元。 2. 器物存放及改善包裝等相關用品674千元。 3. 資料蒐集彙整、文物掃圖及拓片等相關費用285千元。 4. 探訪製作技術等國內出差旅費61千元及短程開車會洽公所需車資3千元。 5. 派員出席國際器物研討會旅費79千元及展覽資料蒐集差旅費41千元，合計120千元。 6. 添購庫房設備及器材750千元。
0200 業務費	1,228		
0250 按日按件計資酬金	85		
0271 物品	674		
0279 一般事務費	285		
0291 國內旅費	61		
0293 國外旅費	120		
0295 短程車資	3		
0300 設備及投資	750		
0319 雜項設備費	750		
02 書畫管理	548	書畫處	本計畫係辦理書畫藏品之典藏、管理、研究、編目；展覽之策劃、佈展及相關圖錄、出版品之撰寫與編輯及徵集等，其經費內容及計算依據如下： 1. 書畫指導費及諮詢編譯等相關費用161千元。 2. 資料複印、書畫保管工作等相關用品190千元。 3. 資料蒐集、辦理小型研討會等相關費用82千元。 4. 淨水機及工具機械等相關維護費10千元。 5. 國內各地出差旅費8千元及短程開車會洽公所需車資3千元。 6. 展覽資料蒐集旅費45千元及出席世界藝術史等相關會議所需旅費49千元，合計94千元。
0200 業務費	548		
0250 按日按件計資酬金	161		
0271 物品	190		
0279 一般事務費	82		
0284 設施及機械設備養護費	10		
0291 國內旅費	8		
0293 國外旅費	94		
0295 短程車資	3		
03 圖書文獻管理	2,102	圖書文獻處	本計畫係辦理圖書藏品之典藏、管理、研究及編目；圖書文獻藏品展覽之策劃、佈展及相關圖錄、出版品之撰寫與編輯等，其經費內容及計算依據如下： 1. 文獻檔案數位影像校對人員等酬金（含保險）841千元。
0200 業務費	2,102		
0249 臨時人員酬金	841		
0250 按日按件計資酬金	100		
0271 物品	102		
0279 一般事務費	863		



**國立故宮博物院**  
**歲出計畫提要及分支計畫概況表**

經資門併計

中華民國101年度

單位：新臺幣千元

工作計畫名稱及編號	5303400200 文物管理	預算金額	4,628
分支計畫及用途別科目	預算金額	承辦單位	說 明
0284 設施及機械設備養護費	63		2. 圖書文獻研究辦理研討會學者論文發表及評論費等100千元。
0291 國內旅費	6		3. 圖書文獻改善包裝用品、檔案護匣、善本函匣製作修護等102千元。
0293 國外旅費	125		4. 一般事務費，共需863千元： (1) 文獻資料影印裝訂等85千元。 (2) 製作清代文獻檔案數位影像檔等經費530千元。 (3) 辦理研討會及圖書研究研習等相關費用248千元。
0295 短程車資	2		5. 微縮影閱讀機、影印機等維護費63千元。 6. 國內各地出差旅費等6千元及短程開會洽公所需車資2千元。 7. 派員出席國際圖書館學會聯盟年會等所需差旅費125千元。

**國立故宮博物院**  
**歲出計畫提要及分支計畫概況表**

經費門併計

中華民國101年度

單位：新臺幣千元

工作計畫名稱及編號	5303400300 文物展覽	預算金額	69,955
-----------	-----------------	------	--------

計畫內容：

1. 全年無休假展出文物，供海內外人士觀賞。
2. 展場規劃管理及文宣品之設計製作。
3. 服務人員與志工之訓練管理。
4. 辦理社教活動，舉辦專題演講，文物研習、促進社區文藝推廣及親子文化活動。
5. 開放研究用圖書館。
6. 本院周圍環境美化與維持。
7. 開放第二展覽館供民眾觀賞。
8. 南院主題研究與推廣。

預期成果：

本工作計畫除可宣揚我國固有文化，促進社區及國際文化交流，提高國民知識水準，提升生活品質，由於本院享譽國際，為觀光嚮往之地，對發展觀光事業，貢獻良多。

分支計畫及用途別科目	預算金額	承辦單位	說明
01 文物展出	24,660	秘書室、教育展資處	本計畫係辦理全年無休假展出文物，供海內外人士觀賞等，其經費內容及計算依據如下：
0200 業務費	24,660		1. 志工職前暨在職等訓練310千元。
0201 教育訓練費	310		2. 故宮展覽通訊四期等郵寄費88千元。
0203 通訊費	88		3. 電腦輔助售票系統維護費550千元。
0215 資訊服務費	550		4. 志工人員各項保險144千元及意外責任及遊客人員安全等保險96千元，合計240千元。
0231 保險費	240		5. 蒐集整理資料及延長開放工讀生等人員酬金9,013千元。
0249 臨時人員酬金	9,013		6. 辦理志工培訓講酬及故宮展覽通訊四期稿費等所需經費369千元。
0250 按日按件計資酬金	369		7. 辦理文物展出所需物品，計需2,908千元：
0271 物品	2,908		(1)陳列室燈管等電氣材料等相關費用252千元。
0279 一般事務費	10,153		(2)維持展場整潔所需清潔用品等相關費用1,450千元。
0291 國內旅費	40		(3)陳列室佈置美工用品、盆景花材及標示牌、圖表消息牌等1,206千元。
0292 大陸地區旅費	870		8. 文物展出所需一般事務費，計需10,153千元：
0293 國外旅費	109		(1)志工制服、聯誼、表揚、交流與行政作業等費用1,216千元。
0295 短程車資	10		(2)故宮簡介、中英文說明書等摺頁印製費3,665千元。
			(3)參觀券及展覽通訊印製費1,198千元。
			(4)導覽員制服製作100千元，售票人員、衣帽管理員制服80千元及延長開放工讀生制服87千元，合計267千元。
			(5)國內外重要貴賓接待餐費、贈送貴賓出版品、文物複製品成本費及禮品裱裝等相關費用906千元。

**國立故宮博物院**  
**歲出計畫提要及分支計畫概況表**

經資門併計

中華民國101年度

單位：新臺幣千元

工作計畫名稱及編號	5303400300 文物展覽	預算金額	69,955
分支計畫及用途別科目	預算金額	承辦單位	說明
02 社教與推廣	6,419	秘書室、教育 展資處	(6)特展宣傳廣告製作等相關費用146千元。 (7)觀眾意見調查214千元。 (8)各項特展開幕活動等相關費用1,134千元。 (9)為保護文物防止蟲害，全院實施防蟲藥劑噴射等相關費用，計需312千元。 (10)票務信用卡刷卡服務費1,000千元。 (11)兩岸文化交流等相關費用95千元。 9.國內各地出差旅費40千元及短程開會洽公所需車資10千元。 10.赴大陸地區參訪旅費870千元。 11.派員出席美國博物館協會年會等所需出國旅費109千元。
0200 業務費	6,419		本計畫係辦理文物研習活動、兒童及親子活動、週末夜間藝文活動及社教推廣等，其經費內容及計算依據如下：
0250 按日按件計資酬金	526		1.辦理冬夏令文物研習、專題演講及座談會、兒童及親子活動、教師培訓及其他教育推廣活動講酬等經費526千元。
0261 國際組織會費	90		2.參加國際協會會員費90千元及國內協會會員費20千元。
0262 國內組織會費	20		3.社教與推廣各項活動物品，計需441千元：
0271 物品	441		(1)電化視聽用品等耗材250千元。
0279 一般事務費	4,875		(2)冬夏令文物研習、專題演講及座談會、兒童及親子活動、教師培訓等各項活動所需費用191千元。
0284 設施及機械設備養護費	237		4.辦理社教與推廣所需一般事務費，計需4,875千元：
0291 國內旅費	230		(1)冬夏令文物研習會、專題演講及座談會、兒童及親子活動、教師培訓及其他教育推廣活動簡章、講義、手冊、教材印製等印刷費用，及活動經費、餐點、雜支、藝文學校參觀參觀證製作等相關費用1,124千元。 (2)兒童教育展示、複製文物展示設計及製作3,400千元。 (3)社區文藝推廣經費351千元。
			5.多媒體幻燈機、攝影機、錄音機等養護237千元。

**國立故宮博物院**  
**歲出計畫提要及分支計畫概況表**

經費門併計

中華民國101年度

單位：新臺幣千元

工作計畫名稱及編號	5303400300 文物展覽	預算金額	69,955
分支計畫及用途別科目	預算金額	承辦單位	說明
03 開放研究用專業圖書館	9,798	圖書文獻處	6.教育推廣活動及巡迴展人員等旅費230千元。
0200 業務費	2,298		1.圖書自動化系統軟、硬體維護890千元。
0215 資訊服務費	890		2.書目資料建檔人員酬金144千元。
0249 臨時人員酬金	144		3.圖書、期刊裝訂費及編目等用品173千元。
0271 物品	173		4.圖書編目外包等676千元及圖書交換用出版品成本費251千元，合計927千元。
0279 一般事務費	927		5.門禁系統、閉路監視系統及視聽設備等維護164千元。
0284 設施及機械設備養護費	164		6.研究用圖書館中西文藝術、漢學、考古等類書籍雜誌購置7,500千元。
0300 設備及投資	7,500		
0319 雜項設備費	7,500		
04 本院周圍環境美化與維持	13,485	秘書室	1.院區環境美化用草皮、花卉、樹木、培植用土壤肥料、花房用品及動物飼料等670千元。
0200 業務費	13,485		2.辦理院區清潔及園藝外包等相關經費12,454千元。
0271 物品	670		3.院區園藝景觀設施維護等相關經費361千元。
0279 一般事務費	12,454		
0284 設施及機械設備養護費	361		
05 第二展覽館管理與維護	1,054	秘書室	1.水費、電費249千元。
0200 業務費	1,054		2.電話費45千元。
0202 水電費	249		3.清潔用品、植栽用顆粒土、培養土、肥料，動物飼料及防疫等196千元。
0203 通訊費	45		4.社區管理費72千元。
0271 物品	196		5.水電空調修理維護、室內裝潢及傢俱維護、電梯、鐵門、監視系統等公共設施養護與庭園設施修理維護及花木盆景維持等492千元。
0279 一般事務費	72		
0284 設施及機械設備養護費	492		
06 南院主題研究推廣及基本維持	14,539	南院處	1.南部院區辦公室水電費350千元。
0200 業務費	12,839		2.郵資、電話、傳真及網路通訊等費用600千元。
0202 水電費	350		3.影印機、車輛、辦公室及其他辦公設備等租金300千元。
0203 通訊費	600		4.辦理策展活動相關保險費400千元。
0219 其他業務租金	300		5.策展、借展、文物徵集、教育訓練、會議及學者專家學術交流等相關審查、撰稿、演講、翻譯、出席及講義製作等費用739千元。
0231 保險費	400		6.文具紙張、衛生用品、耗材及非消耗品等200千元。
0250 按日按件計資酬金	739		7.策展活動與文物維護所需資材、環境設計布置、行銷宣傳及相關資料之調查、蒐集、處理、
0271 物品	200		
0279 一般事務費	7,885		
0282 房屋建築養護費	285		
0291 國內旅費	1,300		
0293 國外旅費	360		

**國立故宮博物院**  
**歲出計畫提要及分支計畫概況表**

經費門併計

中華民國101年度

單位：新臺幣千元

工作計畫名稱及編號	5303400300 文物展覽	預算金額	69,955
分支計畫及用途別科目	預算金額	承辦單位	說 明
0294 運費	400		建置等費用5,700千元及訴訟與裁判費、保全、印刷、清潔、接待外賓及各項雜支等計2,185千元，共計7,885千元。 8. 南部院區辦公廳舍保養、維修費用等285千元。 9. 國內各地出差所需差旅費1,300千元。 10. 辦理南院文物徵集、印度織品文化調查280千元及出席AMCC年會80千元等國外旅費，合計360千元。 11. 文物運輸、裝卸及設備搬遷等運費400千元。 12. 短程車資20千元。 13. 南部院區辦公室所需資訊軟硬體設備250千元。 14. 南部院區辦公室所需雜項設備1,450千元。
0295 短程車資	20		
0300 設備及投資	1,700		
0306 資訊軟硬體設備費	250		
0319 雜項設備費	1,450		

**國立故宮博物院**  
**歲出計畫提要及分支計畫概況表**

經資門併計

中華民國101年度

單位：新臺幣千元

工作計畫名稱及編號	5303400400 資訊管理	預算金額	133,739
-----------	-----------------	------	---------

計畫內容：

1. 配合政府推動資訊化管理政策，發展全球資訊網觀光，將本院文物資料及各單位業務分別設計系統。
2. 提升擴充全球資訊網伺服器功能及擴增網路應用環境。
3. 定期維護電腦軟硬體，確保系統正常運作。
4. 故宮精緻文物數位博物館知識庫建置。
5. 提供人文與科技跨領域文創樂趣欣賞，促進文創科技產學合作及轉移。
6. 發展文創影片等數位內容，提供博物館虛實互補之教育經驗。
7. 持續辦理文創產業發展研習營，進行產業人才培育，提升國民美學素養
8. 持續擴建故宮文物資訊網及推廣故宮文物電子化服務。

預期成果：

進入資訊管理時代，對資料之查詢及運用，亦將因迅速確實而達到高度之效能，透過本院文物數位化有利知識經濟產業增值利用，提高文化創意產業產值，將中華文化瑰寶推向世界，促進優質文化的交流賞析。

分支計畫及用途別科目	預算金額	承辦單位	說明
01 資訊管理與維護	9,588	教育展資處	本計畫係辦理電腦用品消耗、軟硬體及機房維護，暨資訊軟硬體設備等，其經費內容及計算依據如下： 1. 教育訓練54千元。 2. 網路通信租金965千元。 3. 軟硬體及機房維護費共需2,755千元： (1) 網路設備、伺服器、電腦硬體及相關設備駐點維護，文物系統電腦設備及應用軟體維護，指型機維護，視訊設備維護，儲存管理設備維護等1,739千元。 (2) 公文影像檔案管理資訊系統、院內資訊網、國有財產系統、差勤及薪資系統等維護886千元。 (3) 機房設施維護及清潔費130千元。 4. 資料整理人員酬金（含保險）及資料建檔外包費用500千元。 5. 多國語言網頁翻譯費192千元。 6. 電腦用品消耗費446千元。 7. 院藏文物資訊上網網頁更新246千元及文物數位化教育推廣9千元，共計255千元。 8. 短程開會洽公所需車資10千元。 9. 資訊軟硬體設備費共需4,411千元包括： (1) 多媒體電腦、筆記型電腦、印表機、掃描器等1,875千元。 (2) 院區網路系統擴充164千元。 (3) 行政資訊網伺服器擴增及管理365千元。
0200 業務費	5,177		
0201 教育訓練費	54		
0203 通訊費	965		
0215 資訊服務費	2,755		
0249 臨時人員酬金	500		
0250 按日按件計資酬金	192		
0271 物品	446		
0279 一般事務費	255		
0295 短程車資	10		
0300 設備及投資	4,411		
0306 資訊軟硬體設備費	4,411		

**國立故宮博物院**  
**歲出計畫提要及分支計畫概況表**

經資門併計

中華民國101年度

單位：新臺幣千元

工作計畫名稱及編號	5303400400 資訊管理	預算金額	133,739
分支計畫及用途別科目	預算金額	承辦單位	說明
02 拓展台灣數位典藏計畫－故宮精緻文物數位博物館知識庫建置計畫	44,140	器物處、書畫處、圖書文獻處、登錄保存處、教育展資處	(4)不斷電系統更新500千元。 (5)資料庫管理系統等套裝應用軟體購置307千元。 (6)整合及更新電腦化行政系統1,200千元。 本計畫依據與廣續性：本計畫將延續數位典藏國家型科技計畫第一期計畫（91~95年）之基礎，繼續增加資料庫目錄檢索檔與數位影像圖檔之數量，並建置各相關資料庫。數位典藏國家型科技計畫原訂第二期執行期程為96-100年；自97年起，數位典藏國家型科技計畫應國科會指示與數位學習國家型科技計畫（執行期程為92-96年）整合，並更名為數位典藏與數位學習國家型科技計畫，執行期程為97-101年。各年度經費預算說明如下：數位典藏國家型科技計畫第二期（96年）：41,070千元；數位典藏與數位學習國家型科技計畫（97-101）計畫總經費221,438千元，分五年辦理：97年度編列43,362千元，98年度編列41,568千元，99年度編列42,560千元，100年度編列41,066千元，本年度續編最後一年經費44,140千元，其經費內容及計算依據如下：
0200 業務費	37,258		
0201 教育訓練費	90		1.教育訓練費用90千元。
0203 通訊費	23		2.電話及郵資等費用23千元。
0215 資訊服務費	1,279		3.資訊設備及系統維護等費用1,279千元。
0249 臨時人員酬金	33,107		4.臨時人員酬金包括：碩士級、學士級等研究助理與工讀生共25,886千元；勞、健保費、勞退公提及資遣費7,221千元，合計33,107千元。
0250 按日按件計資酬金	130		5.學者專家指導費、委外裱修、出席費、講座鐘點費及稿費等費用130千元。
0271 物品	2,043		6.印刷文具、電腦耗材、文物保存修護耗材費等費用2,043千元。
0279 一般事務費	555		7.一般事務費合計555千元，包含辦理成果運用推廣等項目、印刷及文宣品製作費、圖書及資料檢索費及學者來台交通食宿等費用。
0291 國內旅費	15		8.國內旅費15千元及短程車資16千元。
0295 短程車資	16		9.典藏計畫所需資訊軟硬體，計需4,902千元：
0300 設備及投資	6,882		(1)計畫人員電腦及週邊設備汰舊換新、升級與維護費等474千元
0306 資訊軟硬體設備費	4,902		(2)磁碟陣列及備份等儲存設備擴充等530千元
0319 雜項設備費	1,980		

**國立故宮博物院**  
**歲出計畫提要及分支計畫概況表**

經資門併計

中華民國101年度

單位：新臺幣千元

工作計畫名稱及編號	5303400400 資訊管理	預算金額	133,739
分支計畫及用途別科目	預算金額	承辦單位	說明
03 文創產業發展第二期計畫－提供科技與人文跨域文創環境計畫	65,290	教育展資處	(3)攝影系統擴充2,058千元 (4)資訊軟體費700千元及資料庫系統維護與開發1,140千元，合計1,840千元 10.影像掃描費1,980千元 本計畫依據與廢續性：本院與行政院文化建設委員會合提「科技與文化之創意整合發展計畫」，歷經多次審查，後經行政院經濟建設委員會決議歸併至文建會主辦之「文化创意產業發展第二期計畫」中，自民國99年起至102年，本院預定執行「提供科技與人文跨域文創環境計畫」及「打造故宮成為全球文化创意產業應用重鎮」共二計畫。文化创意產業發展第二期計畫－提供科技與人文跨域文創環境計畫，核定函號：院臺文字第0990056023號，總經費300,000千元屬愛台十二項建設項目，分四年辦理，本計畫99年度編列72,525千元，100年度編列59,963千元，101年度續編列第三年經費65,290千元，以後年度預估需求數102,222千元，其經費內容及計算依據如下：
0200 業務費	36,440		1.網路相關服務租用及維護費(網路專線、代管主機、技術引用等)371千元。
0203 通訊費	371		2.臨時人員酬金包括：碩士級研究助理、學士級研究助理共14,738千元，資料建檔人員、工讀生及專案臨時人員加班費858千元，勞、健保、勞退公提、資遣費等2,496千元，合計18,092千元。
0249 臨時人員酬金	18,092		3.專家出席費250千元。
0250 按日按件計資酬金	250		4.辦理研究業務所需圖書、期刊、電子資料等物品5,000千元，及文宣品製作870千元，計需5,870千元。
0271 物品	5,870		5.一般事務費共10,893千元： (1)國內、外參展暨參賽報名等費用1,020千元。
0279 一般事務費	10,893		(2)舉辦計畫成果行銷推廣活動、研習會、國內外展覽等活動費9,373千元。
0291 國內旅費	194		(3)文創影片委外營運費等費用500千元。
0292 大陸地區旅費	252		6.國內差旅費194千元。
0293 國外旅費	337		7.參訪文化创意機構或博物館多媒體應用會議等所需大陸旅費252千元。
0295 短程車資	181		
0300 設備及投資	28,850		
0306 資訊軟硬體設備費	24,250		
0319 雜項設備費	4,600		



**國立故宮博物院**  
**歲出計畫提要及分支計畫概況表**

經資門併計

中華民國101年度

單位：新臺幣千元

工作計畫名稱及編號	5303400400 資訊管理	預算金額	133,739
分支計畫及用途別科目	預算金額	承辦單位	說明
04 文創產業發展第二期計畫— 打造故宮成為全球文創產業 應用重鎮計畫	4,862	文創行銷處	8.派員出席國際博物館協會等會議259千元，及參加國際電子藝術節等出國旅費78千元，合計337千元。 9.短程車資費181千元。 10.資訊軟硬體設備費共24,250千元： (1)研究人員工作環境建置(電腦及週邊設備、相關辦公室自動化設備等)1,100千元。 (2)購置影像軟體、文書軟體、防毒軟體等1,400千元。 (3)人文結合科技跨域合作展示規劃與建置(含內容開發、系統軟硬體設備等)15,390千元。 (4)全球資訊網等多媒體觀光行銷規劃與建置(系統開發、程式設計、圖像建置等)6,360千元。 11.文創內容建置與文創影片等數位內容規劃與製作及其他雜項設備4,600千元。
0200 業務費	4,862		文創產業發展第二期計畫—打造故宮成為全球文創產業應用重鎮計畫總經費100,000千元，分四年辦理屬愛台12項建設計畫，99年度編列24,370千元，100年度編列19,985千元，本年度續編第三年經費4,862千元，以後年度預估需求數50,783千元，其經費內容及計算依據如下：
0215 資訊服務費	100		1.文創資源網站系統維護100千元。
0249 臨時人員酬金	2,000		2.文創專案約用碩士級研究助理、學士級研究助理、資料建檔人員、工讀生、專案臨時人員、加班費等2,000千元。
0250 按日按件計資酬金	40		3.延請國內外文創專家學者出席等費用30千元及文創研究資料校稿翻譯費10千元，計需40千元。
0271 物品	70		4.購置文創相關圖書、期刊、電子資料、消耗性材料等雜項支出70千元。
0279 一般事務費	2,622		5.舉辦文創行銷推廣活動、研習會、國內外展覽等活動費及相關影音紀錄2,622千元。
0291 國內旅費	20		6.國內差旅費20千元及短程車資10千元。
0295 短程車資	10		
05 故宮行動電子化服務計畫	9,859	教育展資處	本計畫依據：本院於99年6月4日，依行政院研究發展考核委員會規劃之「第四階段電子化政府」計畫辦理；99年9月1日，研考會「第四階段電子
0200 業務費	5,559		
0203 通訊費	415		

**國立故宮博物院**  
**歲出計畫提要及分支計畫概況表**

經資門併計

中華民國101年度

單位：新臺幣千元

工作計畫名稱及編號	5303400400 資訊管理	預算金額	133,739
分支計畫及用途別科目	預算金額	承辦單位	說明
0249 臨時人員酬金	1,215		<p>化政府計畫規劃事宜會議紀錄」將本計畫納入旗艦4：行動電子化政府之博物館資訊應用。自民國101年起至105年，本院預定執行「故宮行動電子化服務計畫」，核定函號：行政院100年6月10日院臺秘字第1000030132號，計畫總經費：54,000千元，分五年辦理，本年度編列9,859千元，以後年度預估需求數44,141千元，其經費內容及計算依據如下：</p> <ol style="list-style-type: none"> <li>1. 網路相關服務租用及維護費(網路專線、代管主機、技術引用等)415千元。</li> <li>2. 臨時人員酬金包括：碩士級研究助理1,047千元，勞、健保、勞退公提等168千元，合計1,215千元。</li> <li>3. 專家出席費50千元。</li> <li>4. 辦理研究業務費所需圖書、期刊等經費1,000千元及文宣品製作120千元，合計1,120千元。</li> <li>5. 一般事務費共2,672千元：               <ol style="list-style-type: none"> <li>(1) 國內、外參展暨參賽報名等費用250千元。</li> <li>(2) 舉辦計畫成果行銷推廣活動、研習會、國內外展覽等活動費2,422千元。</li> </ol> </li> <li>6. 國內差旅費50千元。</li> <li>7. 短程車資費37千元。</li> <li>8. 資訊軟硬體設備費共4,300千元：               <ol style="list-style-type: none"> <li>(1) 研究人員工作環境建置(電腦及週邊設備、相關辦公室自動化設備等)300千元。</li> <li>(2) 購置影像軟體、文書軟體、防毒軟體等670千元。</li> <li>(3) 故宮行動電子化展示規劃與建置(含內容開發、系統軟硬體設備等)1,230千元。</li> <li>(4) 文物行動主題內容建置費(系統開發、程式設計、圖像建置等)2,100千元。</li> </ol> </li> </ol>
0250 按日按件計資酬金	50		
0271 物品	1,120		
0279 一般事務費	2,672		
0291 國內旅費	50		
0295 短程車資	37		
0300 設備及投資	4,300		
0306 資訊軟硬體設備費	4,300		

**國立故宮博物院**  
**歲出計畫提要及分支計畫概況表**

經費門併計

中華民國101年度

單位：新臺幣千元

工作計畫名稱及編號	5303400500 保存維護與文創行銷	預算金額	9,365
-----------	----------------------	------	-------

計畫內容：

1. 本院藏品之登錄及徵集作業、藏品增購審查寄存、贈與及借展接洽。
2. 分批辦理文物清點。
3. 藏品之科學分析研究。
4. 藏品修護及保存環境維護。
5. 出版品發行與授權業務之規劃營運。
6. 藏品圖錄、院景、活動攝影。
7. 藏品數位內容之衍生利用及創意加值。
8. 智慧財產權授權及權利侵害救濟。

預期成果：

1. 文物登錄工作對文物資料作有系統之整理，俾利文物之查考研究與出版。
2. 徵集藏品並接洽借展將使本院藏品更臻豐碩，展品更完整。
3. 文物元素分析對文物保存與修護提供最佳方法，確保古物之安全與完美；燻蒸文物可滅除附著文物之霉菌、微生物，以免受侵害，延長古物之壽命。
4. 文創行銷工作誠為達到出版品在國際間廣為流傳，行銷管道之增加及品牌形象塑造，以期文創宣揚與流傳之更臻深遠豐碩。

分支計畫及用途別科目	預算金額	承辦單位	說明
01 文物登錄及徵集	2,047	登錄保存處	1. 院藏文物盤點委員文物鑑定費、盤點臨時人員酬金等1,700千元。 2. 院藏徵集(收購、捐贈、寄存)院外初複審委員出席費、收購案鑑價委員出席費等170千元。 3. 文物登錄清冊印製、文具用品、印表機耗材等50千元。 4. 文物借展等相關經費95千元。 5. 國內差旅費及短程車資32千元。
0200 業務費	2,047		
0249 臨時人員酬金	200		
0250 按日按件計資酬金	1,670		
0271 物品	50		
0279 一般事務費	95		
0291 國內旅費	30		
0295 短程車資	2		
02 文物科技研析維護	3,412	登錄保存處	1. 臨時人員酬金共需1,181千元： (1) 書畫修裱臨時人員酬金989千元。 (2) 書畫修裱專家指導192千元。 2. 文物保存、科學研析延請專家學者等講座鐘點費16千元。 3. 辦理文物科技研析修護材料及工具等物品409千元。 4. 一般事務費共需1,331千元： (1) 辦理文物偵測溫濕度、照明、空氣品質、文物有害生物防治等所需經費381千元。 (2) 白蟻防治計畫950千元。 5. 文物保存、科技研析儀器等維護費366千元。 6. 國內各地出差旅費8千元及短程車資2千元。 7. 派員出席國際文物保存國際研討會所需差旅費99千元。
0200 業務費	3,412		
0249 臨時人員酬金	1,181		
0250 按日按件計資酬金	16		
0271 物品	409		
0279 一般事務費	1,331		
0284 設施及機械設備養護費	366		
0291 國內旅費	8		
0293 國外旅費	99		
0295 短程車資	2		
03 文創行銷	3,906	文創行銷處	本計畫係辦理出版品編印、文物攝影、出版品推廣及品牌圖像授權等，其經費內容及計算依據如下： 1. 文物圖檔資料管理系統維護費162千元。 2. 聘請院外學者、專家出席文物出版品編輯及文物攝影等會議出席費108千元 3. 辦理文創行銷物品共需620千元：
0200 業務費	3,906		
0215 資訊服務費	162		
0250 按日按件計資酬金	108		
0271 物品	620		
0279 一般事務費	2,721		
0284 設施及機械設備養護	95		

**國立故宮博物院**  
**歲出計畫提要及分支計畫概況表**

經費門併計

中華民國101年度

單位：新臺幣千元

工作計畫名稱及編號	5303400500 保存維護與文創行銷	預算金額	9,365
分支計畫及用途別科目	預算金額	承辦單位	說 明
費			
0291 國內旅費	150		(1)編輯書稿用文具用品及複印材料95千元。
0294 運費	25		(2)各項攝影器材、色彩管理輸出軟體及耗材等294千元。
0295 短程車資	25		(3)品牌圖像授權電腦週邊設備及用品耗材計62千元。
			(4)為攝照提供各界文物照片，更新老舊底片及數位圖檔等材料169千元
			4.一般事務費共需2,721千元：
			(1)為攝照提供各界文物照片，更新老舊底片及數位圖檔等沖洗費217千元。
			(2)出版相關債權擔保及訴訟相關費用310千元。
			(3)出版品廣告及宣傳品製作100千元。
			(4)推廣出版品參加書展場地租用費及佈置費500千元。
			(5)辦理國內外品牌圖像授權展、場地設備租用及展場佈置費737千元。
			(6)智慧財產權及權利侵害之救濟等相關費用857千元。
			5.編輯用機具及各項攝影器材養護費95千元。
			6.辦理書展等出版品促銷活動及品牌圖像授權展等國內出差旅費150千元、運費25千元及短程車資25千元。

**國立故宮博物院**  
**歲出計畫提要及分支計畫概況表**

經費門併計

中華民國101年度

單位：新臺幣千元

工作計畫名稱及編號	5303400700 安全系統管理維護	預算金額	10,722
-----------	---------------------	------	--------

計畫內容：

1. 確實執行安全系統保養、維護，以發揮安全系統之正常功能。
2. 加強控制中心、警衛、管理人員之教育與警犬訓練。
3. 落實院區警戒、巡邏、消防防護及緊急兵警力支援聯防協定，確保院區安全。

預期成果：

本計畫除傳統警力守護外，更運用各項先進科技安全防護裝置，共同負起全院文物、人員及建築物設備安全之重大責任。

分支計畫及用途別科目	預算金額	承辦單位	說明
01 安全系統設備測試及維修	8,074	安全管理室	1. 安全系統中央控制中心電腦及周邊設備保養維護等2,410千元。 2. 六大預警系統修護備用器材零件等693千元。 3. 本院閉路電視監視、出入控制、盜警、火警、對講機及廣播六大預警系統維護等2,562千元。 4. 派員出席美國博物館協會年會所需出國旅費109千元。 5. 購置安全管理設施不斷電等設備2,000千元，及通訊、監控器材、無線對講機新增汰換300千元，共需2,300千元。
0200 業務費	5,774		
0215 資訊服務費	2,410		
0271 物品	693		
0284 設施及機械設備養護費	2,562		
0293 國外旅費	109		
0300 設備及投資	2,300		
0306 資訊軟硬體設備費	2,000		
0319 雜項設備費	300		
02 安全管制管理及教育訓練	988	安全管理室	
0200 業務費	988		
0271 物品	350		
0279 一般事務費	638		
03 警衛守護及消防	1,660	安全管理室	1. 辦理警衛守護及消防教育訓練共需290千元： (1) 防護團、自衛消防編組訓練等經費100千元。 (2) 本院守衛警察訓練講習190千元。 2. 專線電話及警鈴專線等費用35千元。 3. 辦理警衛守護及消防所需物品共需382千元： (1) 消防演習用品、教材及滅火機換新、換藥及電池等消耗品137千元。 (2) 警犬飼料保健、犬安維護、訓練等用品245千元。
0200 業務費	1,660		
0201 教育訓練費	290		
0203 通訊費	35		
0271 物品	382		
0279 一般事務費	893		
0291 國內旅費	60		

**國立故宮博物院**  
**歲出計畫提要及分支計畫概況表**

經費門併計

中華民國101年度

單位：新臺幣千元

工作計畫名稱及編號	5303400700 安全系統管理維護	預算金額	10,722
分支計畫及用途別科目	預算金額	承辦單位	說 明
			<p>4. 一般事務費共需893千元：</p> <p>(1) 轄區業務聯繫等經費100千元。</p> <p>(2) 本院守衛警察年節加菜金及禮品等100千元。</p> <p>(3) 本院守衛警察全年無休廿四小時輪值，大夜班夜點費265千元。</p> <p>(4) 本院守衛警察服裝費及各項什支等428千元。</p> <p>5. 文物押運等差旅費60千元。</p>

**國立故宮博物院**  
**歲出計畫提要及分支計畫概況表**

經費門併計

中華民國101年度

單位：新臺幣千元

工作計畫名稱及編號	5303400800 故宮南部院區籌建	預算金額	133,000
-----------	---------------------	------	---------

計畫內容：

1. 硬體設計、監造、基礎設施及植栽工程、環境監測、大地安全監測、空氣污染防治、規費、促參可行性評估與先期規劃，以及工程雜項等。
2. 軟體建置相關業務。

預期成果：

1. 打造以「亞洲藝術文化博物館」為核心的文化觀光園區，充分利用故宮館藏、擴充展覽內容。
2. 豐裕南部民眾文化教育資源，平衡南北文化發展，為知識經濟提供實質的源頭活水。
3. 延伸並加強故宮在亞洲各國藝術文化方面的典藏、保存、研究、展覽、教育及文化活動等，提供民眾體驗亞洲多元文化之優質環境，進而帶動台灣南部文化及經濟發展。

分支計畫及用途別科目	預算金額	承辦單位	說明
01 故宮南部院區籌建	133,000	南院處	<p>本計畫基地設於嘉義縣太保市，開發總面積約70公頃，規劃分2期辦理，包括第1期博物館區及第2期景觀園區。第1期博物館區，委由營建署代辦興建；第2期景觀園區，基於政府財政考量，將鼓勵民間參與，共同推動南部觀光產業與文化結合之良性發展，打造以「亞洲藝術文化博物館」為核心的文化觀光園區。本計畫包括硬體建設及軟體建置二部分，其中硬體工程依行政院96年8月30日院臺教字第0960039787號函核定總工程經費7,100,000千元，軟體建置依行政院98年1月22日院臺教字第0980001648號函核定總經費833,528千元，總經費計7,933,528千元，92至100年度計編列3,777,563千元，本年度續編第10年經費133,000千元，支用項目包括：</p> <ol style="list-style-type: none"> <li>1. 辦理硬體設計、監造（含專案管理及工程代辦）、基礎設施及植栽工程（含前期工程結算尾款）、環境監測、大地安全監測、空氣污染防治、規費、促參可行性評估與先期規劃，以及工程雜項等費用132,500千元。</li> <li>2. 軟體建置相關費用500千元。</li> </ol>
0300 設備及投資	133,000		
0302 房屋建築及設備費	132,500		
0319 雜項設備費	500		

**國立故宮博物院**  
**歲出計畫提要及分支計畫概況表**

經資門併計

中華民國101年度

單位：新臺幣千元

工作計畫名稱及編號	5303409002 營建工程	預算金額	52,000
-----------	-----------------	------	--------

計畫內容：

1. 辦理大故宮計畫專案管理及國際競圖。
2. 院區房屋及公共設施修繕更新等工程。

預期成果：

持續維護展覽環境安全美觀，提升展場品質，及維持各設施正常運轉。

分支計畫及用途別科目	預算金額	承辦單位	說明
01 其他房屋及公共設施更新	52,000	秘書室	1. 辦理大故宮計畫委託專案管理、國際競圖及設計監造前期等費用35,000千元。 2. 辦理院區道路等公共設施改善工程1,500千元。 3. 本院公共空間及設備等改善工程7,500千元。 4. 院區展場及辦公大樓裝修、安全設施等工程5,000千元。 5. 院區水質源再利用及節能改善等工程3,000千元。
0300 設備及投資	52,000		
0302 房屋建築及設備費	47,500		
0303 公共建設及設施費	4,500		



**國立故宮博物院**  
**歲出計畫提要及分支計畫概況表**

經費門併計

中華民國101年度

單位：新臺幣千元

工作計畫名稱及編號	5303409019 其他設備	預算金額	25,863
-----------	-----------------	------	--------

計畫內容：

1. 結合展覽、教學及資訊展覽製作設備。
2. 設備汰換。

預期成果：

1. 加強文物展覽之陳設、佈置，增益文化傳播之功能及提升展覽場地設施。
2. 汰換更新老舊設備，提升社教及行政效能。

分支計畫及用途別科目	預算金額	承辦單位	說明
01 展覽製作設備	13,561	器物處、書畫處、圖書文獻處、教育展資處	1. 器物處定期展、專題特展製作費4,500千元。 2. 書畫處定期展、專題展覽製作費1,995千元。 3. 圖書文獻處定期展、專題展覽製作費1,700千元。
0300 設備及投資	13,561		4. 宣導展覽製作及展覽館標誌設備1,583千元。
0319 雜項設備費	13,561		5. 多媒體教育系統開發3,400千元。 6. 數位教育推廣設備383千元。
02 設備汰換	12,302	秘書室、登錄保存處及各單位	1. 文物保存科技設備：X光斷層掃描相關設備、高精密度X光能量色散螢光分析儀、紅外線光譜儀、多頻譜分析光源及偵檢器等4,500千元。
0300 設備及投資	12,302		2. 本院院區辦公、視聽及安全等設備汰換5,200千元。
0319 雜項設備費	12,302		3. 展場燈具等設備更新800千元。 4. 空調設備、電化用品及院區照明改善等設備1,000千元。 5. 本院辦公室等設備汰換802千元。

**國立故宮博物院**  
**歲出計畫提要及分支計畫概況表**

經費門併計

中華民國101年度

單位：新臺幣千元

工作計畫名稱及編號	5303409800 第一預備金	預算金額	4,000
-----------	------------------	------	-------

計畫內容：

依實際需要申請動支。

預期成果：

適時解決需要。

分支計畫及用途別科目	預算金額	承辦單位	說明
01 第一預備金	4,000	本院各處室	
0900 預備金	4,000		
0901 第一預備金	4,000		

**國立故宮博物院  
各項費用彙計表**

中華民國101年度

單位：新臺幣千元

工作計畫名稱及編號 第一、二級用途別 科目名稱及編號	5303400100 一般行政	5303400200 文物管理	5303400300 文物展覽	5303400400 資訊管理	5303400500 保存維護與文 創行銷	5303400700 安全系統管理 維護
合計	536,908	4,628	69,955	133,739	9,365	10,722
0100人事費	476,377	-	-	-	-	-
0102政務人員待遇	4,276	-	-	-	-	-
0103法定編制人員待遇	242,369	-	-	-	-	-
0104約聘僱人員待遇	10,492	-	-	-	-	-
0105技工及工友待遇	37,097	-	-	-	-	-
0111獎金	62,429	-	-	-	-	-
0121其他給與	15,216	-	-	-	-	-
0131加班值班費	17,118	-	-	-	-	-
0142退休退職給付	39,200	-	-	-	-	-
0143退休離職儲金	20,922	-	-	-	-	-
0151保險	27,258	-	-	-	-	-
0200業務費	58,301	3,878	60,755	89,296	9,365	8,422
0201教育訓練費	336	-	310	144	-	290
0202水電費	35,697	-	599	-	-	-
0203通訊費	1,582	-	733	1,774	-	35
0215資訊服務費	2,335	-	1,440	4,134	162	2,410
0219其他業務租金	117	-	300	-	-	-
0221稅捐及規費	1,250	-	-	-	-	-
0231保險費	125	-	640	-	-	-
0249臨時人員酬金	847	841	9,157	54,914	1,381	-
0250按日按件計資酬金	208	346	1,634	662	1,794	-
0261國際組織會費	-	-	90	-	-	-
0262國內組織會費	-	-	20	-	-	-
0271物品	862	966	4,588	9,549	1,079	1,425
0279一般事務費	5,677	1,230	36,366	16,997	4,147	1,531
0282房屋建築養護費	1,170	-	285	-	-	-
0283車輛及辦公器具養護費	538	-	-	-	-	-
0284設施及機械設備養護費	5,814	73	1,254	-	461	2,562
0291國內旅費	200	75	1,570	279	188	60

國立故宮博物院  
各項費用彙計表

中華民國101年度

單位：新臺幣千元

工作計畫名稱及編號 第一、二級用途別 科目名稱及編號	5303400100 一般行政	5303400200 文物管理	5303400300 文物展覽	5303400400 資訊管理	5303400500 保存維護與文 創行銷	5303400700 安全系統管理 維護
0292大陸地區旅費	-	-	870	252	-	-
0293國外旅費	-	339	469	337	99	109
0294運費	98	-	400	-	25	-
0295短程車資	185	8	30	254	29	-
0299特別費	1,260	-	-	-	-	-
0300設備及投資	1,000	750	9,200	44,443	-	2,300
0302房屋建築及設備費	-	-	-	-	-	-
0303公共建設及設施費	-	-	-	-	-	-
0306資訊軟硬體設備費	-	-	250	37,863	-	2,000
0319雜項設備費	1,000	750	8,950	6,580	-	300
0400獎補助費	1,230	-	-	-	-	-
0475獎勵及慰問	1,230	-	-	-	-	-
0900預備金	-	-	-	-	-	-
0901第一預備金	-	-	-	-	-	-

**國立故宮博物院  
各項費用彙計表(續)**

中華民國101年度

單位：新臺幣千元

工作計畫名稱及編號 第一、二級用途別 科目名稱及編號	5303400800 故宮南部院區 籌建	5303409002 營建工程	5303409019 其他設備	5303409800 第一預備金	合 計
合 計	133,000	52,000	25,863	4,000	980,180
0100人事費	-	-	-	-	476,377
0102政務人員待遇	-	-	-	-	4,276
0103法定編制人員待遇	-	-	-	-	242,369
0104約聘僱人員待遇	-	-	-	-	10,492
0105技工及工友待遇	-	-	-	-	37,097
0111獎金	-	-	-	-	62,429
0121其他給與	-	-	-	-	15,216
0131加班值班費	-	-	-	-	17,118
0142退休退職給付	-	-	-	-	39,200
0143退休離職儲金	-	-	-	-	20,922
0151保險	-	-	-	-	27,258
0200業務費	-	-	-	-	230,017
0201教育訓練費	-	-	-	-	1,080
0202水電費	-	-	-	-	36,296
0203通訊費	-	-	-	-	4,124
0215資訊服務費	-	-	-	-	10,481
0219其他業務租金	-	-	-	-	417
0221稅捐及規費	-	-	-	-	1,250
0231保險費	-	-	-	-	765
0249臨時人員酬金	-	-	-	-	67,140
0250按日按件計資酬金	-	-	-	-	4,644
0261國際組織會費	-	-	-	-	90
0262國內組織會費	-	-	-	-	20
0271物品	-	-	-	-	18,469
0279一般事務費	-	-	-	-	65,948
0282房屋建築養護費	-	-	-	-	1,455
0283車輛及辦公器具養護費	-	-	-	-	538
0284設施及機械設備養護費	-	-	-	-	10,164
0291國內旅費	-	-	-	-	2,372

**國立故宮博物院  
各項費用彙計表(續)**

中華民國101年度

單位：新臺幣千元

工作計畫名稱及編號 第一、二級用途別 科目名稱及編號	5303400800 故宮南部院區 筹建	5303409002 營建工程	5303409019 其他設備	5303409800 第一預備金	合 計
0292大陸地區旅費	-	-	-	-	1,122
0293國外旅費	-	-	-	-	1,353
0294運費	-	-	-	-	523
0295短程車資	-	-	-	-	506
0299特別費	-	-	-	-	1,260
0300設備及投資	133,000	52,000	25,863	-	268,556
0302房屋建築及設備費	132,500	47,500	-	-	180,000
0303公共建設及設施費	-	4,500	-	-	4,500
0306資訊軟硬體設備費	-	-	-	-	40,113
0319雜項設備費	500	-	25,863	-	43,943
0400獎補助費	-	-	-	-	1,230
0475獎勵及慰問	-	-	-	-	1,230
0900預備金	-	-	-	4,000	4,000
0901第一預備金	-	-	-	4,000	4,000

國立故宮  
歲出用途別  
中華民國

款	項	目	節	名 稱	經 常 支			
					人事費	業務費	獎補助費	債務費
2				行政院主管	476,377	230,017	1,230	-
	9			國立故宮博物院	476,377	230,017	1,230	-
				文化支出	476,377	230,017	1,230	-
		1		一般行政	476,377	58,301	1,230	-
		2		文物管理	-	3,878	-	-
		3		文物展覽	-	60,755	-	-
		4		資訊管理	-	89,296	-	-
		5		保存維護與文創行銷	-	9,365	-	-
		6		安全系統管理維護	-	8,422	-	-
		7		故宮南部院區籌建	-	-	-	-
		8		一般建築及設備	-	-	-	-
		1		營建工程	-	-	-	-
		2		其他設備	-	-	-	-
		9		第一預備金	-	-	-	-

博物院  
科目分析表

101年度

單位：新臺幣千元

出		資本支出					合計
預備金	小計	業務費	設備及投資	獎補助費	預備金	小計	
4,000	711,624	-	268,556	-	-	268,556	980,180
4,000	711,624	-	268,556	-	-	268,556	980,180
4,000	711,624	-	268,556	-	-	268,556	980,180
-	535,908	-	1,000	-	-	1,000	536,908
-	3,878	-	750	-	-	750	4,628
-	60,755	-	9,200	-	-	9,200	69,955
-	89,296	-	44,443	-	-	44,443	133,739
-	9,365	-	-	-	-	-	9,365
-	8,422	-	2,300	-	-	2,300	10,722
-	-	-	133,000	-	-	133,000	133,000
-	-	-	77,863	-	-	77,863	77,863
-	-	-	52,000	-	-	52,000	52,000
-	-	-	25,863	-	-	25,863	25,863
4,000	4,000	-	-	-	-	-	4,000



國立故宮  
資本支出  
中華民國

科 目				土地	房屋建築	公共建設
款	項	目	節 名稱 及 編號			
2			0003000000 行政院主管	-	180,000	4,500
	9		0003400000 國立故宮博物院	-	180,000	4,500
			5303400000 文化支出	-	180,000	4,500
		1	5303400100 一般行政	-	-	-
		2	5303400200 文物管理	-	-	-
		3	5303400300 文物展覽	-	-	-
		4	5303400400 資訊管理	-	-	-
		6	5303400700 安全系統管理維護	-	-	-
		7	5303400800 故宮南部院區籌建	-	132,500	-
		8	5303409000 一般建築及設備	-	47,500	4,500
		1	5303409002 營建工程	-	47,500	4,500
		2	5303409019 其他設備	-	-	-

博物院  
分析表

101年度

單位：新臺幣千元

機械設備	運輸設備	資訊軟硬體設備	雜項設備	權 利	投資及其他	合 計
-	-	40,113	43,943	-	-	268,556
-	-	40,113	43,943	-	-	268,556
-	-	40,113	43,943	-	-	268,556
-	-	-	1,000	-	-	1,000
-	-	-	750	-	-	750
-	-	250	8,950	-	-	9,200
-	-	37,863	6,580	-	-	44,443
-	-	2,000	300	-	-	2,300
-	-	-	500	-	-	133,000
-	-	-	25,863	-	-	77,863
-	-	-	-	-	-	52,000
-	-	-	25,863	-	-	25,863

本頁空白

國立故宮博物院  
人事費分析表

中華民國101年度

單位：新臺幣千元

人 事 費 別	金 額	說 明
一、民意代表待遇	-	
二、政務人員待遇	4,276	
三、法定編制人員待遇	242,369	
四、約聘僱人員待遇	10,492	
五、技工及工友待遇	37,097	
六、獎金	62,429	
七、其他給與	15,216	
八、加班值班費	17,118	超時加班費7,200千元。
九、退休退職給付	39,200	
十、退休離職儲金	20,922	
十一、保險	27,258	
十二、調任準備	-	
合 計	476,377	

國立故宮  
預算員額  
中華民國

科 目				員 額 ( 單位 :														
款	項	目	節	名 稱	職 員		警 察		法 警		駐 衛 警		工 友		技 工		駕 駛	
					本 年 度	上 年 度	本 年 度	上 年 度	本 年 度	上 年 度	本 年 度	上 年 度	本 年 度	上 年 度	本 年 度	上 年 度	本 年 度	上 年 度
2				0003000000 行政院主管	304	294	-	-	-	-	62	63	42	43	52	52	3	3
	9			0003400000 國立故宮博物院	304	294	-	-	-	-	62	63	42	43	52	52	3	3
		1		5303400100 一般行政	304	294	-	-	-	-	62	63	42	43	52	52	3	3

博物院  
明細表

101年度

單位：新臺幣千元

人 )								年 需 經 費			說 明
聘 用		約 僱		駐外雇員		合 計		本 年 度	上 年 度	比 較	
本 年 度	上 年 度	本 年 度	上 年 度	本 年 度	上 年 度	本 年 度	上 年 度				
2	2	21	21	-	-	486	478	459,259	444,818	14,441	1.100年度新增員額10名。 2.進用本機關各業務研究及勞務 性工作計畫，預計進用189人 ，預算編列67,140千元
2	2	21	21	-	-	486	478	459,259	444,818	14,441	
2	2	21	21	-	-	486	478	459,259	444,818	14,441	

本頁空白

**國立故宮博物院  
公務車輛明細表**

中華民國101年度

單位：新臺幣千元

車輛數	車輛種類	乘客人數 不含司機	購置 年月	汽缸總排氣量 (立方公分)	油料費			養護費	其 他	備 註
					數量(公升)	單價(元)	金額			
1	現有車輛： 中央各部會首長座車	4	95.03	3,000	950	32.80	31	25	66	2068-ET。
1	中央各部會副首長座車	4	93.03	3,000	950	32.80	31	33	66	9309-DQ。
1	中央各部會副首長座車	4	95.03	3,000	950	32.80	31	25	66	2578-ET。
1	公務轎車	4	87.07	1,587	950	32.80	31	49	66	DJ-3490。
1	小型客貨車	7	87.07	2,438	950	32.80	31	49	40	DJ-3487。
1	一般公務用機車	1	88.08	125	134	32.80	4	1	5	BBB-472。
2	一般公務用機車	1	93.02	125	268	32.80	9	3	10	N99-968、N99-969。
1	一般公務用機車	1	95.05	125	134	32.80	4	1	5	NSA-928。
5	一般公務用機車	1	98.05	150	670	32.80	22	7	25	691-GCD、692-GCD、260-EZL、261-EZL、371-EDQ
1	一般公務用機車	1	98.06	125	134	32.80	4	1	10	370-EDQ
	合 計				6,090		200	195	359	



預算員額： 職員 304 人 技工 52 人  
 警察 0 人 駕駛 3 人  
 法警 0 人 聘用 2 人 合計： 486 人  
 駐衛警 62 人 約僱 21 人  
 工友 42 人 駐外雇員 0 人

區分	自有				無償借用		
	單位數	面積	帳面價值	年需修繕費	單位數	面積	年需修繕費
一、辦公房屋	9棟	46,689.78	1,068,183	685	1戶	97.92	-
二、機關宿舍		4,239.26	10,329	151		-	-
1 首長宿舍	3戶	331.64	5,052	6		-	-
2 單房間職務宿舍	5戶	348.00	77	15		-	-
3 多房間職務宿舍	59戶	3,559.62	5,200	130		-	-
三、教室		-	-	-		-	-
四、圖書館	1棟	13,971.08	749,421	285		-	-
五、禮堂		-	-	-		-	-
六、體育管		-	-	-		-	-
七、停車場		-	-	-		-	-
八、倉庫	2個	1,504.00	12,591	30		-	-
九、檔案庫		-	-	-		-	-
三、其他	63	-	98,954	19		-	-
合 計		66,404.12	1,939,478	1,170		97.92	-

博物院

舍明細表

101年度

單位：新臺幣千元，平方公尺

單位數	有償租用或借用				合計			
	面積	押金	租金	年需修繕費	面積	押金	租金	年需修繕費
平方公尺	451.50	-	94	285	47,239.20	-	94	970
	-	-	-	-	4,239.26	-	-	151
	-	-	-	-	331.64	-	-	6
	-	-	-	-	348.00	-	-	15
	-	-	-	-	3,559.62	-	-	130
	-	-	-	-	-	-	-	-
	-	-	-	-	13,971.08	-	-	285
	-	-	-	-	-	-	-	-
	-	-	-	-	-	-	-	-
	-	-	-	-	-	-	-	-
	-	-	-	-	1,504.00	-	-	30
	-	-	-	-	-	-	-	-
	-	-	-	-	-	-	-	19
	451.50	-	94	285	66,953.54	-	94	1,455

國立故  
捐助經費

中華民國

捐 助 計 畫	計 畫 起 訖 年 度	捐 助 對 象	捐 助 內 容	捐 助
				經 常 人 事 費
合 計				-
1.對個人之捐助				-
0475獎勵及慰問				-
(1)5303400100				-
一般行政				-
[1]退休人員三節慰問金	02	101-101 退休人員	退休員工三節慰問金1,230千元。	-

宮博物院  
分析表

101年度

單位：新臺幣千元

經 費 之 用 途 分 析		資 本 門		合 計	
業 務 費	其 他	營 建 工 程	其 他		
-	1,230	-	-		1,230
-	1,230	-	-		1,230
-	1,230	-	-		1,230
-	1,230	-	-		1,230
-	1,230	-	-		1,230

本頁空白

**國立故宮博物院**  
**派員出國計畫預算總表**  
中華民國101年度

單位：新臺幣千元

類 別	本 年 度 計 畫 項 數	本 年 度 預 計 人 天	本 年 度 預 算 數	上 年 度 計 畫 項 數	上 年 度 核 定 人 天	上 年 度 預 算 數
合 考 視 訪 開 談 進 研 實 計 察 察 間 會 判 修 究 習	15	114	1,353	13	128	1,458
	6	40	444	4	50	549
	-	-	-	-	-	-
	-	-	-	-	-	-
	9	74	909	9	78	909
	-	-	-	-	-	-
	-	-	-	-	-	-
	-	-	-	-	-	-

國立故宮  
派員出國計畫預  
中華民國

計畫名稱及領域代碼	擬前往國家	擬拜會或視察機構	拜 會 內 容	預計前往期間	預計天數	擬派人數
一. 考察						
01書畫研究—展覽資料收集70	美國	舊金山亞洲藝術館	參觀該館舉辦元明清書畫精品展（觀遠山莊藏），收集美西地區私人收藏情況。	101.10-101.10	5	1
02器物研究—展覽資料收集70	日本	博物館等	蒐集展覽資料	101.11-101.11	5	1
03提供科技與人文跨域文創環境計畫—全球資訊網文化觀光展現	奧地利	奧地利電子藝術節	參加國際最大電子藝術節，以了解於數位學習於博物館發展之應用趨勢。	101.08-101.08	8	1
04故宮南院亞洲文物徵集70	美國	Asia Week	參加紐約舉辦的亞洲文物週，參觀亞洲文物展並蒐集文物徵集資料。	101.03-101.10	6	1
05印度織品服飾文化調查70	印度	博物館和紡織村	蒐集印度織品服飾文化資料以利研究和展覽。	101.08-101.09	8	1
06故宮南院亞洲文物徵集計畫70	日本	博物館和文物收藏家	辦理日本茶文化的文物徵集資訊蒐集。	101.04-101.05	4	2

博物院  
算類別表—考察、視察、訪問

101年度

單位：新臺幣千元

預算				歸屬預算科目	前三年內有無赴同一機構拜會	
旅 交 通 費	費 生 活 費	預 辦 公 費	算 合 計		有/無	如有，說明其拜會內容
17	28	-	45	文物管理	無	
21	15	5	41	文物管理	無	
42	31	5	78	資訊管理	無	
41	33	7	81	文物展覽	無	
41	39	7	87	文物展覽	無	
39	65	8	112	文物展覽	無	



## 派員出國計畫預算類別表

中華民國

計畫名稱及領域代碼	擬前往國家或地區	主要會議議題 談判重點等	預計天數	擬派人數	旅費	
					交通費	生活費
一、定期會議						
01國際器物研討會 - 70	英國	器物研討會。	7	1	45	29
02世界藝術史會議 - 70	美國	舊金山亞洲藝術博物館舉辦元明清書畫精品展研討會。	5	1	16	33
03美國博物館協會年會 - 70	美國	全球性博物館業務。	8	1	40	35
04國際文物保存研討會 - 70	奧地利維也納	參加國際文物保存協會年會。	8	1	43	35
05提供科技與人文跨域文創環境 計畫-計畫整合與推廣 - 70	加拿大	參加國際博物館影音協會會議 (AVICOM conference)。將預定執行專案成果發表、推廣或接受頒獎，並參訪文化創意或博物館科技應用會議。	8	2	90	72
06AMCC年會 - 70	日本	出席AMCC年會。	5	1	20	45
07提供科技與人文跨域文創環境 計畫-文創影片發展 - 70	日本	參加多媒體專業組織(ACM)會議。	8	1	47	35
08美國博物館學會 - 70	美國	參加美國博物館學會會議，藉由參加會議及觀摩訪問獲取博物館安全管理維護及監控科技應用新知。	8	1	40	35
09國際圖書館協會暨圖書館機構 聯合會年會 - 70	芬蘭	參加開幕式、研討會、參觀海報展覽、商業展覽及參訪當地重要圖書館及博物館。	9	1	40	45

博物院  
一開會、談判

101年度

單位：新臺幣千元

預算		歸屬預算科目	最近三次有關同一出國計畫之實際執行情形			
辦公費	合計		出國地點	出國期間	出國人數	國外旅費
5	✓79	文物管理				-
	✓49	文物管理	英國倫敦	95.05	1	70
34	✓109	文物展覽	美國	97.04	1	77
			美國	98.04	1	77
			美國	99.05	1	102
21	✓99	保存維護與文創行銷	德國慕尼黑	95.10	1	70
			澳洲	96.10	1	70
			土耳其	99.09	1	70
10	✓172	資訊管理				-
						-
15	✓80	文物展覽				-
						-
5	✓87	資訊管理				-
						-
34	✓109	安全系統管理維護				-
						-
40	✓125	文物管理	加拿大	97.08	1	93
			義大利	98.08	1	93
			瑞典	99.08	1	100

國立故  
派員赴大陸計

中華民國

計畫名稱及領域代碼	擬前往地區	擬拜會單位	工 作 內 容	預計前往期間	預計天數	擬派人數
01借展文物籌備70	北京	中國社會科學院考古研究所、中國國家博物館等	辦理殷商盛世文化特展資料收集。	101.03-101.03	7	2
01文創交流70	上海、北京	上海或北京文博會	參訪文化創意機構或博物館多媒體應用會議及文創活動。	101.01-101.12	8	2
02借展文物抵台70	北京	中國社會科學院考古研究所、中國國家博物館等	辦理殷商盛世文化特展選件。	101.09-101.09	5	2
03借展文物歸還70	北京	中國社會科學院考古研究所、中國國家博物館等	押運殷商盛世文化特展借展文物歸還。	101.12-101.12	5	2
04借展文物抵台70	陝西	陝西省文物交流中心、陝西考古所等	「西周歷史文化與禮樂制度特展」文物點交、抵台。	101.09-101.09	5	2
05借展文物歸還70	陝西	陝西省文物交流中心、陝西考古所等	「西周歷史文化與禮樂制度特展」文物點交、歸還。	101.12-101.12	5	2
06借展文物抵台70	瀋陽	瀋陽博物館	「清代宮廷與西方貴族珠寶展」文物點交、抵台。	101.05-101.05	5	2
07借展文物歸還70	瀋陽	瀋陽博物館	「清代宮廷與西方貴族珠寶展」文物點交、歸還。	101.07-101.07	5	2
08嶺南派畫展文物借展70	香港	香港藝術館、沙田文化博物館	嶺南派畫展借展文物點交押運。	101.05-101.05	3	1
09嶺南派畫展文物借展70	廣州	廣州藝術博物院	嶺南派畫展借展文物點交押運。	101.05-101.05	3	1
10嶺南派畫展文物借展70	香港	香港藝術館、沙田文化博物館	嶺南派畫展借展文物點交歸還。	101.09-101.09	3	1
11嶺南派畫展文物借展70	廣州	廣州藝術博物院	嶺南派畫展借展文物點交歸還。	101.09-101.09	3	1

宮博物院

畫預算類別表

101年度

單位：新台幣千元

旅 費 預 算				歸屬預算科目	前三年內有無赴同一單位拜會	
交 通 費	生 活 費	辦 公 費	合 計		有/無	如有，說明其拜會內容
66	83	5	154	文物展覽	無	
80	120	52	252	資訊管理	無	
66	61	5	132	文物展覽	無	
66	61	5	132	文物展覽	無	
40	36	5	81	文物展覽	無	
40	36	5	81	文物展覽	無	
40	25	5	70	文物展覽	無	
40	25	5	70	文物展覽	無	
12	26	2	40	文物展覽	無	
15	18	2	35	文物展覽	無	
12	26	2	40	文物展覽	無	
15	18	2	35	文物展覽	無	

國立故宮  
歲出按職能及  
中華民國

職能 別分類	經濟性 分類	經常				出
		消費支出	債務利息	補助地方	移轉民間	小計
總計		710,304	-	-	1,320	711,624
08娛樂、文化與宗教		710,304	-	-	1,320	711,624

博物院  
經濟性綜合分類表

101年度

單位：新臺幣千元

資		本			支		出	總計
資本形成	土地購入	增資	補助地方	移轉民間	小計			
268,556	-	-	-	-	268,556		980,180	
268,556	-	-	-	-	268,556		980,180	

# 國立故宮博物院

立法院審議中央政府總預算案所提決議、附帶決議及注意辦理事項辦理情形報告表  
中華民國 101 年度

決 議 事 項	辦 理 情 形
<p>通案決議</p> <p>(一)100 年度中央政府總預算案針對各機關及所屬統刪項目如下：</p> <p>1. 委辦費：除動植物防疫檢疫局及所屬委辦費中屬受委託單位之人事費用部分、中央健康保險局委託職業工會與農漁會及鄉鎮市公所辦理健保業務、勞工委員會辦理危險機械及設備檢查與管理、文化建設委員會及所屬委辦費中非屬建國百年慶祝活動部分、外交部主管、中央選舉委員會及所屬、調查局、法務部所屬矯正機構及看守所、智慧財產局不刪；大陸委員會統刪 5%外，其餘統刪 10%，其中總統府、國史館、新聞局、大陸委員會、消費者保護委員會、考試院、內政部、警政署及所屬、役政署、入出國及移民署、建築研究所、國防部、財政部、賦稅署、國立中國醫藥研究所、國立教育廣播電臺、交通部、觀光局及所屬、公路總局及所屬、蒙藏委員會、林業試驗所、特有生物研究保育中心、農業金融局、勞工安全衛生研究所、衛生署、環境保護署、海岸巡防署、海岸巡防總局及所屬改以其他項目刪減替代。</p> <p>2. 國外旅費及出國教育訓練費：除開會、談判、警政署及所屬之國外旅費、調查局、外交部主管、中央選舉委員會及所屬、法務部所屬矯正機構及看守所不刪外，其餘統刪 10%，其中總統府、中央研究院、人事行政局、地方行政研習中心、研究發展考核委員會、檔案管理局、大陸委員會、公共工程委員會、立法院主管、考試院、公務人員保障暨培訓委員會、公務人員退休撫卹基金監理委員會、公務人員退休撫卹基金管理委員會、監察院、內政部、警政署及所屬之出國教育訓練費、役政署、入出國及移民署、國防部主管、賦稅署、教育部、國立教育廣播電臺、法務部、法</p>	<p>已遵照辦理，刪減相關預算並整編成 100 年度法定預算。</p>

# 國立故宮博物院

立法院審議中央政府總預算案所提決議、附帶決議及注意辦理事項辦理情形報告表  
中華民國 101 年度

決 議 事 項 辦 理 情 形
<p>醫研究所、行政執行署及所屬、臺灣高等法院檢察署及所屬、標準檢驗局及所屬、智慧財產局、交通部、公路總局及所屬、科學工業園區管理局及所屬、南部科學工業園區管理局及所屬、原子能委員會、核能研究所、農業委員會、林務局、農業試驗所、林業試驗所、水產試驗所、畜產試驗所、家畜衛生試驗所、農業藥物毒物試驗所、特有生物研究保育中心、茶業改良場、種苗改良繁殖場、苗栗區農業改良場、臺中區農業改良場、臺南區農業改良場、高雄區農業改良場、花蓮區農業改良場、臺東區農業改良場、動植物防疫檢疫局及所屬、農業金融局、疾病管制局、食品藥物管理局、環境保護署、環境檢驗所、海岸巡防署、海洋巡防總局、臺灣省政府、福建省政府改以其他項目刪減替代。</p> <p>3. 大陸地區旅費：除外交部主管、中央選舉委員會及所屬、警政署及所屬、法務部所屬矯正機構及看守所不刪外，其餘統刪 10%，其中研究發展考核委員會、檔案管理局、大陸委員會、立法院主管、入出國及移民署、財政部、關稅總局及所屬、國立中國醫藥研究所、國家圖書館、智慧財產局、交通部、蒙藏委員會、原子能委員會、放射性物料管理局、核能研究所、農業委員會、特有生物研究保育中心、茶業改良場、食品藥物管理局、海岸巡防署、海洋巡防總局、臺灣省諮議會改以其他項目刪減替代。</p> <p>4. 軍事裝備設施養護費、房屋建築養護費、車輛及辦公器具養護費、設施及機械設備養護費：除立法院主管、外交部主管、中央選舉委員會及所屬、調查局、法務部所屬矯正機構及看守所不刪；空中勤務總隊統刪 2.5%外，其餘統刪 5%，其中國家安</p>



# 國立故宮博物院

立法院審議中央政府總預算案所提決議、附帶決議及注意辦理事項辦理情形報告表  
中華民國 101 年度

決 議 事 項	辦 理 情 形
<p>全會議、地方行政研習中心、經濟建設委員會、檔案管理局、大陸委員會、公共工程委員會、考試院、內政部、警政署及所屬、國防部主管、關稅總局及所屬、國有財產局及所屬、臺北區支付處、財稅資料中心、國立編譯館、國立臺灣藝術教育館、國立教育廣播電台、最高法院檢察署、標準檢驗局及所屬、加工出口區管理處及所屬、交通部、觀光局及所屬、公路總局及所屬、科學工業園區管理局及所屬、原子能委員會、輻射偵測中心、放射性物料管理局、林業試驗所、茶業改良場、桃園區農業改良場、環境保護署主管、海岸巡防署主管改以其他項目刪減替代。</p> <p>5. 對國內團體之捐助與政府機關間之補助：除法律義務支出、國家科學委員會對國家實驗研究院與國家同步輻射研究中心之捐助、衛生署捐助財團法人國家衛生研究院發展計畫、文化建設委員會及所屬獎補助費中非屬建國百年慶祝活動部分、外交部主管、中央選舉委員會及所屬、法務部所屬矯正機構及看守所不刪；大陸委員會對國內團體之捐助統刪 2% 外，其餘統刪 5%，其中國防部主管、交通部、觀光局及所屬、林務局、海岸巡防署、臺灣省政府改以其他項目刪減替代。</p> <p>6. 對地方政府之補助：除法律義務支出、一般性補助款、文化建設委員會及所屬獎補助費中非屬建國百年慶祝活動部分、外交部主管、中央選舉委員會及所屬、法務部所屬矯正機構及看守所不刪外，其餘統刪 3%，其中役政署、觀光局及所屬改以其他項目刪減替代。</p> <p>7. 對外之捐助：除法律義務支出、文化建設委員會及所屬獎補助費中非屬建國百年慶祝活動部分、外交部主管、中央選舉委</p>	

# 國立故宮博物院

立法院審議中央政府總預算案所提決議、附帶決議及注意辦理事項辦理情形報告表  
中華民國 101 年度

決 議 事 項 辦 理 情 形
<p>員會及所屬、法務部所屬矯正機構及看守所不刪外，其餘統刪 3%，其中交通部、農業委員會改以其他項目刪減替代。</p> <p>8. 獎勵金：除文化建設委員會及所屬獎補助費中非屬建國百年慶祝活動部分、外交部主管、中央選舉委員會及所屬、警政署及所屬、調查局、法務部所屬矯正機構及看守所、智慧財產局不刪外，其餘統刪 10%，其中教育部、國立教育廣播電臺、交通部、公路總局及所屬、科學工業園區管理局及所屬、農業委員會、環境保護署、海岸巡防署改以其他項目刪減替代。</p> <p>9. 設備及投資：除資產作價投資、海岸巡防總局及所屬營舍整建工程計畫、國家科學委員會增撥國家科學技術發展基金、立法院主管、外交部主管、中央選舉委員會及所屬、國立故宮博物院、調查局、法務部所屬矯正機構及看守所、客家委員會及所屬不刪；教育部主管統刪 4 億 9,571 萬 2,000 元，其中 4 億 8,212 萬元改以其他項目刪減替代外，其餘統刪 7%，其中經濟建設委員會、考試院、警政署及所屬、國防部所屬、國有財產局及所屬、臺北區支付處、法務部、行政執行署及所屬、最高法院檢察署、臺灣桃園地方法院檢察署、臺灣高雄地方法院檢察署、福建高等法院金門分院檢察署、臺中區農業改良場、花蓮區農業改良場、海洋巡防總局、海岸巡防總局及所屬非屬營舍整建工程計畫部分改以其他項目刪減替代。</p> <p>10. 宣導經費：除外交部主管、中央選舉委員會及所屬、法務部所屬矯正機構及看守所不刪外，其餘統刪 10%，其中總統府、公共工程委員會、考試院、警政署及所屬、入出國及移民署、財政部、關稅總局及所屬、國有財產局及所屬、智慧財產局、交通部、公路總局及所屬、科學工業</p>

# 國立故宮博物院

立法院審議中央政府總預算案所提決議、附帶決議及注意辦理事項辦理情形報告表  
中華民國 101 年度

法 議 事 項 辦	理 情 形
<p>園區管理局及所屬、勞工退休基金監理會、海岸巡防署、海洋巡防總局、臺灣省政府改以其他項目刪減替代。</p> <p>11.美金匯率：由1美元兌新臺幣32.1元修正為1美元兌新臺幣31.1元。</p>	
<p>(二)立法院於審議98、99年度中央政府總預算案時決議，要求行政院於半年內提出退休教育人員與退伍軍職人員杜絕支領雙薪的相關法律修正案並送立法院審議，其中「學校教職員退休條例修正草案」已於99年5月送立法院審議，唯獨禁止退伍軍職人員支領雙薪的配套修法迄未提出，嚴重影響杜絕雙薪肥貓的法制化進程且藐視國會決議，明顯不符社會觀感與期待。況且，國防部不僅漠視國會所做決議，更誇張的是，國防部比行政院還「大牌」，近半年來，就算行政院與人事行政局「三催四請」，國防部依然「慢吞吞」，相關法案仍走不出國防部大門。其次，立法院亦決議，除法令另有規定者外，支領退休俸軍人轉任中央政府營業及非營業基金持有轉投資公司及財團法人，應停支退休俸與軍人保險退伍給付優惠存款利息；但近半年來，行政院與人事行政局兩度去函催促國防部儘速依上述決議辦理，國防部還是使出「拖」字訣，迄未將相關修正草案報院核議，傲慢態度莫此為甚。爰此，行政院應於6個月內提出相關法律修正案送立法院審議並確實執行立法院相關決議，以澈底杜絕支領雙薪之議，俾符社會觀感及公平正義原則。</p>	非本院應辦事項。
<p>(三)各單位駐外人員之人事費用、業務費用及辦公費用，應依政府各機關駐外機構預算及會計事務處理要點規定，由外交部統籌編列。</p>	非本院應辦事項。
<p>(四)依國有財產法第55條第1項規定：非公用財產類之動產不堪使用者，得予標</p>	已遵照辦理。

## 國立故宮博物院

立法院審議中央政府總預算案所提決議、附帶決議及注意辦理事項辦理情形報告表

中華民國 101 年度

決 議 事 項	辦 理 情 形
<p>售，或拆卸後就其殘料另予改裝或標售。另依行政院主計處編列總預算編製作業手冊，針對交通及運輸設備，定有強制報廢年限，超過該年限，即不得編列油料費、保養費等費用，導致部分交通及運輸設備達到強制報廢年限後，雖仍堪使用，但不得不以不堪使用為理由報廢，致各單位廢舊物資售價收入均偏低。對此，對於達到強制報廢年限之交通及運輸設備，應即認定屬國有財產法第 55 條第 1 項規定之不堪使用，而得予以標售，避免單純以廢鐵價值標售，反形成浪費減少國庫收入。</p>	
<p>(五)行政院 97 年通過「油氣 (LPG) 雙燃料車推廣計畫」，要求行政部門之公務車應優先採購及改裝為油氣雙燃料車，中央各機關首長、副首長專用車應選購油氣雙燃料車或節能標章的車種，也因此各部會這幾年紛紛採購或改裝油氣雙燃料車響應節能減碳政策。惟實施迄今，屢傳出行政院環境保護署對「油氣雙燃料車推廣計畫」推廣成效不彰，一半機關都未採用，行政院甚至掛零。而且在有採購油氣雙燃料車的機關中，卻傳出有些部會雖購買油氣雙燃料車，卻從未使用過天然瓦斯的功能，導致這項政策的良法美意完全被扭曲。為確實了解行政院所屬機關公務車採購或改裝油氣雙燃料車之政策落實度，爰要求行政院研究發展考核委員會與行政院環境保護署共同調查並彙整「中央各部會及所屬機關(含附屬單位)近 3 年(97、98、99 年)新購或改裝油氣雙燃料車公務車使用汽油與天然瓦斯之比例與花費金額」(依年度、部會、車輛、使用汽油與天然瓦斯之比例與花費金額列表明之)，並於 3 個月內同時公布於行政院研究發展考核委員會與行政院環境保護署之網</p>	<p>非本院應辦事項。</p>

# 國立故宮博物院

立法院審議中央政府總預算案所提決議、附帶決議及注意辦理事項辦理情形報告表  
中華民國 101 年度

法 議 事 項 辦 理 情 形	議 事 項 辦 理 情 形
<p>頁，以具體數據檢驗各部會落實「節能減碳」的決心。</p>	
<p>(六)優秀公務員兼任職務來貢獻其專業能力，對國家社會之助益是眾人樂見，惟因公務員兼職人數龐大、種類樣態眾多、各機關支給標準不一且缺乏合理性、部分兼職代表係法定兼職或職務主政所需非其所長，讓外界對公務員兼職所引發之流弊議論紛紛，行政院迄今缺乏專責機構以系統化管理來進行控管，長久以來，造成人力資源運用盲點，致衍生「公務員福利多、變相加薪」等負面影響。</p> <p>而行政院雖訂有軍公教人員兼職費及講座鐘點費支給規定，規範兼職費支給標準，按兼職人員本職區分上限為：簡任 3,000 元、薦任 2,500 元或委任 2,000 元，超過標準者應專案報請行政院核准；惟執行結果，超過標準而另案報准者眾多，據立法院預算中心 99 年 5 月之資料統計，超限報准者多達 615 人，其中又以薪俸等級較高之簡任以上官等者居多，實有欠合理。另對身兼數職者因有「支領 2 個兼職費，每月支領不超過 1 萬 6,000 元」之規定，造成諸多兼職費，不論是否合理，均訂為 8,000 元，形同高官額外之收入，兼職費及講座鐘點費支給標準亦形同虛設。</p> <p>為建立公務員兼職之完整規範，並利政府人力資源管理，避免兼職浮濫等流弊一再發生，行政院應召集相關機關予以全面檢討，並向立法院作專案報告。</p>	<p>非本院應辦事項。</p>
<p>(七)根據審計部 98 年度中央政府總決算審核報告指出，98 年度中央各機關以人事費進用之職員、約聘僱人員、技工、工友等正式員額，合計 12 萬 1,144 人，另於正式員額外，以非人事費科目支應進用各類派遣人員、臨時人員或申用替代役等，多達 2 萬 9,734 人，占正式員額之 24.54%，</p>	<p>已遵照辦理。</p>

# 國立故宮博物院

立法院審議中央政府總預算案所提決議、附帶決議及注意辦理事項辦理情形報告表  
中華民國 101 年度

決 議 事 項 辦 理 情 形	辦 理 情 形
<p>其中機關非正式員額占機關全部人員比率超過 30%者，共有 45 個單位預算機關。非正式人員大幅增加，但正式員額卻未隨之精簡，100 年度預算員額總計仍高達 13 萬 2,814 人，顯示政府人力控管失調。有鑑於此，除要求行政院人事行政局等相關單位應全面檢討中央各機關員額編制及進用臨時人員、勞務採購派遣人力等整體公務人力之運用及配置情形，並於立法院第 7 屆第 7 會期內提出員額精簡檢討報告送立法院外；自 101 年度起，各該機關單位預算書除正式員額外，亦應明列以非人事費進用之臨時人員、勞務採購派遣人力、承攬人力、申用替代役等之詳細資料（包括：計畫名稱、計畫內容、進用人數、經費及各項待遇、獎金、福利），以完整表達政府人力運用之配置，俾利立法院審議監督。</p>	
<p>(八)行政院於 92 年 1 月 1 日起實施國民旅遊卡措施，期望透過全國公務人員非假日期間異地且隔夜之觀光旅遊消費，振興觀光旅遊產業、帶動就業風潮，並落實公務人員休假補助制度。</p> <p>惟國民旅遊卡政策自 97 年 10 月 1 日起經數度放寬，包括：全面取消異地與隔夜限制，放寬休假期間相連之國定例假日之消費亦得納入補助，增加旅行業、旅宿業及觀光旅遊業外之特約商店業別…等，公務人員已毋須實際從事旅遊活動，僅須申請休假於所在地區之特約商店刷卡消費（包括假日家庭購物、用餐等），即可納入補助。99 年 3 月 1 日起更開放公務人員使用國民旅遊卡對中央政府勸募帳戶之線上捐款，得納入核銷範圍，而該筆捐款於個人申報年度綜合所得稅時，還可作為列舉扣除，減輕個人綜合所得稅負擔，導致國庫稅收隨之減少，明顯</p>	<p>非本院應辦事項。</p>

# 國立故宮博物院

立法院審議中央政府總預算案所提決議、附帶決議及注意辦理事項辦理情形報告表  
中華民國 101 年度

決 議 事 項	辦 理 情 形
<p>變相加薪。</p> <p>事實上，公務人員待遇及各項福利已較一般民眾優渥，此種變相給付之情形，應予避免，否則恐引發民怨。試想當政府政策容許一群公務人員請假在大飯店前持政府經費補助之國民旅遊卡排隊購買昂貴限量餐點之景象，對照街頭仍為失業所苦之民眾，所呈現之國家或政府形象會是如何？</p> <p>原規劃為發展國內非假日旅遊、調節勞動市場之國民旅遊卡措施，已名存實亡，與政策推動之宗旨嚴重悖離，建請行政院全面檢討公務人員休假制度。</p>	
<p>(九)中央政府各機關有關工程管理費之預算編列及支用執行，目前係依「中央政府各機關工程管理費支用要點」規定辦理，其中工程管理費之支用項目包括規劃設計費、加班費、人事費、租金、設備費、訴訟費、證照費、慰勞費、工程獎金、因公派員出國費用等。依據商業會計法及相關會計學理，工程施作中必要且合理之支出始可計入工程成本；惟前述要點所訂之部分支用項目，如：聘請臨時人員、發放獎金、購置雜項設備，甚至飲宴、因公出國等費用，並非全屬工程施作中必要且合理之費用，而依該要點等行政規則發放工程獎金，亦不符法制。</p> <p>此外，惟該等工程管理費之金額及提列方式，預算書並未揭露，係隱藏於「房屋建築及設備費」、「公共建設及設施費」等資本門科目項下，外界難以判斷工程管理費提列之合理性，且該等工程管理費為機關自行運用，不受國會監督，亦恐成為機關之私房錢。</p> <p>為使政府工程施作相關資訊公開、透明，並利國會監督，爰要求行政院應檢討工程管理費支用項目之合理性，並責成各</p>	<p>非本院應辦事項。</p>

# 國立故宮博物院

立法院審議中央政府總預算案所提決議、附帶決議及注意辦理事項辦理情形報告表  
中華民國 101 年度

法 議 事 項 辦 理 情 形	法 議 事 項 辦 理 情 形
機關訂定嚴謹之支用程序。	
<p>(十)行政院自 94 年度中央政府總預算案起，每年均編製「所得稅稅式支出報告」，包括綜合所得稅及營利事業所得稅稅式支出項目及金額。惟依行政院「稅式支出評估作業應注意事項」第 2 點規定，所謂稅式支出指政府為達成經濟或社會目標，利用免稅額、扣除額、稅額扣抵、免稅項目、稅負遞延或優惠稅率等租稅減免方式，補貼特定對象之措施。因此，「稅式支出」範圍非僅所得稅，應涵蓋所有租稅減免項目。</p> <p>近幾年政府實施各項租稅減免措施，除所得稅外，尚包括遺產及贈與稅、貨物稅、期貨交易稅等等，甚至為擴大金融機構經濟規模，對金融控股公司、金融機構合併等資產移轉，免徵所得稅、營業稅及證券交易稅等租稅優惠，此等均對政府稅收造成一定程度之影響；為利政府財政及預算之控管，避免低估政府施政成本，爰要求自 101 年度起，中央政府總預算案中應儘量揭露各項國稅稅式支出情形。</p>	非本院應辦事項。
<p>(十一)行政院為因應 ECFA 簽訂後對產業造成之衝擊，規劃於 10 年內編列 952 億元經費，輔導與補助較為弱勢之產業，100 年度該經費共編列 69.8 億元。</p> <p>依大法官第 443 號解釋文：「…關於給付行政措施…倘涉及公共利益之重大事項者，應有法律或法律授權之命令為依據之必要，…。」行政院計畫 10 年內投入 952 億元，因應貿易自由化所為之輔導與損害救濟措施，係涉及公共利益之重大事項，卻未制定相關法律，明定損害救濟範圍、經費來源等相關事項，倘財源未能確定，則恐無法支應未來所需，或可能對其他施政計畫造成排擠；而 10 年 952 億</p>	非本院應辦事項。



# 國立故宮博物院

立法院審議中央政府總預算案所提決議、附帶決議及注意辦理事項辦理情形報告表  
中華民國 101 年度

決 議 事 項	辦 理 情 形
<p>元平均每年僅 95.2 億元，經費極為有限，是否足以因應產業調整所需，亦恐低估經濟損害之衝擊與損害救助之需求。</p> <p>該「因應貿易自由化產業調整支援方案」規劃於 10 年內編列 952 億元經費，實為涉及重大公共利益之給付事項，請行政院於立法院第 7 屆第 7 會期內研議制定專法，明定相關資金來源、損害救濟範圍等；並應自 101 年度起依預算法繼續經費相關規定，於預算書中列明全部計畫之內容、經費總額、執行期間及各年度之分配額。</p>	
<p>(十二)經濟部根據「產業創新條例」所提出之「促進中小企業創新增僱員工補助辦法」，1 年所需經費高達 9 億元，主管機關雖為經濟部，經費卻要就業安定基金支付，行政單位更不顧就業安定基金管理會委員提出之各項質疑，執意於 100 年度以併決算方式處理；此舉不僅顯示行政單位視管理會如橡皮圖章，更引起社會各界有「政府幫大財團減稅後，再拿勞工的錢補貼雇主，完全不符合公平正義。」之批評聲浪不斷。況且行政部門長期以併決算方式擴增經費，且視就業安定基金管理會如無物，爰要求經濟部會同行政院勞工委員會，於就業安定基金管理會核准該相關經費時，應向立法院社會福利及衛生環境委員會作專案報告。</p>	非本院應辦事項。
<p>(十三)兒童少年保護工作繁重且複雜，社工人員的工作範圍不僅涉及人民隱私、重大權益及天倫問題，更時常需處理嚴重人際衝突、生命安全危機、天倫的抉擇、嚴重情緒失控與偏差行為等問題，若非有豐富工作與生活經驗的社工人員恐難有效處理，顯見社工人員所需知能，除社會工作專業知能作基礎外，且需相當的法律及醫學常識輔助，並需要豐富的生活經驗與智</p>	非本院應辦事項。

# 國立故宮博物院

## 立法院審議中央政府總預算案所提決議、附帶決議及注意辦理事項辦理情形報告表 中華民國 101 年度

決 議 事 項	辦 理 情 形
<p>慧以為運用。故兒童少年福利專業人員的培養，往往需要 5 至 10 年以上的操作與訓練方能養成，惟現行社工人員因工作繁重複雜，不僅升遷不易復以留任誘因不足，留不住有經驗的優秀社工員，絕非兒童保護工作之福。爰要求內政部兒童局與行政院人事行政局應積極建立社工人員的督導、考核及敘薪、升遷制度，使其具備足夠成熟的專業知能，足以執行兒童少年福利法所定之保護、輔導、療育及家庭服務等業務，並於立法院第 7 屆第 7 會期向社會福利及衛生環境委員會作專案報告。</p>	
<p>(十四)鑑於馬政府協助因三聚氰胺污染事件受害的我國廠商，向中國廠商求償，2 年多來不但進度緩慢，面對中國態度軟弱，讓受害廠商依然求償無門，顯然兩岸食品安全協議根本無助於我方廠商求償，當初承諾全是空話，惟馬政府目前對三聚氰胺求償事宜，也只有不斷向中國傳達我方關切，毫無任何實質作為。基於三聚氰胺污染受害事件係為指標案件，且我方廠商要求透過兩會平台安排面對面溝通事宜，並希望有兩會人員在場，俾助作成紀錄，協助釐清責任；因此行政院大陸委員會與行政院衛生署食品藥物管理局應公布（開）相關求償進度與文件，以維民眾知的權益。爰此，要求行政院大陸委員會應會同行政院衛生署食品藥物管理局協助受害廠商就三聚氰胺求償案提出具體解決方案，且在我方廠商與大陸廠商會商過程，陸委會及海基會亦應指派具兩岸談判及法律專業背景人員陪同，提供必要之協助。並在第 7 屆第 7 會期向立法院社會福利及衛生環境委員會提出專案報告，以落實國會監督並維護我方廠商權益。</p>	<p>非本院應辦事項。</p>

# 國立故宮博物院

立法院審議中央政府總預算案所提決議、附帶決議及注意辦理事項辦理情形報告表  
中華民國 101 年度

決 議 事 項	辦 理 情 形
<p>(十五)政府為回應選舉期間「社會住宅」議題，相關部會紛紛推出各種政策，財政部以公益標售地上權方式在台北市要蓋銀髮族和學生出租住宅，內政部營建署則號稱要保留合宜住宅的5%作為出租住宅，不僅主管機關紊亂，政出多門，各種住宅定義也差異甚大。</p> <p>而財政部國有財產局原預定於99年12月15日以設定地上權方式，招標興建之銀髮住宅，因附近居民強烈反對而胎死腹中，財政部雖表示此係單一個案，卻充分顯示政府政策之急就章，亦令人擔憂未來將推動之社會住宅會不會受「銀髮住宅」停標效應影響，導致最後一事無成。</p> <p>社會住宅造成反彈，在於民眾對社會住宅的認識不夠，而政府欠缺完善之住宅政策則為主要原因；爰要求行政院經濟建設委員會、內政部、財政部等相關單位應審慎規劃「社會住宅」之推動方向、步驟、時程及配套等，並應於立法院第7屆第7會期向立法院相關委員會提出「社會住宅」整體規劃之專案報告。</p>	<p>非本院應辦事項。</p>
<p>(十六)行政院轄下各單位，於颱風等天然災害來臨時，常需負責第一線防災、救災任務。然而，各單位之人員大多限於氣象常識或知識之不足，而不能藉由氣象資料預判而採取必要防災、救災之動作。因此有必要提昇該等人員之氣象常識及知識，行政院應強制要求轄下有關防災、救災之單位，定期派員由交通部中央氣象局傳授教導有關氣象之常識、知識，俾利於日後之防災、救災作業。</p>	<p>非本院應辦事項。</p>
<p>(十七)行政院所屬各機關施政績效評估作業，目前僅將各部會績效自評報告及行政院評核意見公告於行政院研究發展考核委員會網站上，對於各部會施政績效整體評估分析及後續追蹤改進情形，則未有相</p>	<p>非本院應辦事項。</p>

# 國立故宮博物院

## 立法院審議中央政府總預算案所提決議、附帶決議及注意辦理事項辦理情形報告表 中華民國 101 年度

決 議 事 項	辦 理 情 形
<p>關資訊，實難有效衡量績效評估之效果；爰要求行政院研究發展考核委員會除應於4個月內將施政績效整體評估及後續追蹤情形一併上網公告外，亦應儘速會同各機關研議將跨部會或團體衡量指標導入施政績效評估作業中，並於100年度起開始辦理，俾利於行政院整體施政績效之呈現及評估。</p>	
<p>(十八)鑑於長期以來「各級政府置入性行銷」問題衍生社會諸多討論及爭議，行政部門不論中央或地方固有政令宣導之必要，但仍應遵守以下原則：第一、避免政府廣告強調個別首長；第二、政府政策性文宣應標示為廣告；第三、政府對政策宣導不得購置業配新聞及政治性的置入性行銷。基此，建議行政部門應研議訂定「各部會（或地方政府）編列預算不得進行含有政治目的的置入性行銷」之相關修法，儘速送立法院審議，將「廣告」、「節目」、「新聞」明確加以區分，以免混淆閱聽大眾。</p>	<p>已遵照辦理。</p>
<p>(十九)自即日起，行政院、各部會及所屬機關和政府所屬國營事業單位辦理政策宣導，應明確揭示辦理或贊助機關名稱，並不得以置入性行銷方式進行。</p>	<p>已遵照辦理。</p>
<p>(二十)國光石化投資案，投資企業已依相關法令提出申請，並由政府相關單位依照環境影響評估法及區域計畫法規定審查中，該投資案應依上述法定程序審查。</p>	<p>非本院應辦事項。</p>
<p>教育及文化委員會 歲出部分</p> <p>(一)凍結第4目「資訊管理」中「軟硬體設備」160萬6,000元，俟故宮博物院向立法院教育及文化委員會提出書面報告後，始得動支。</p>	<p>本項決議已於本(100)年2月11日以台博秘字第1000001465號函，向立法院提出書面報告在案。</p>
<p>(二)凍結第4目「資訊管理」中「拓展台灣數位典藏計畫—故宮精緻文物數位博物</p>	<p>本項決議已於本(100)年2月11日以台博秘字第1000001462號函，向立法院提出專</p>

# 國立故宮博物院

立法院審議中央政府總預算案所提決議、附帶決議及注意辦理事項辦理情形報告表  
中華民國 101 年度

決 議 事 項	辦 理 情 形
館知識庫建置計畫」400萬元，俟故宮博物院向立法院教育及文化委員會提出專案報告，經同意後始得動支。	案報告在案。經立法院教育及文化委員會於本（100）年5月16日舉行第17次全體委員會議審查通過，准予動支。
(三)凍結第4目「資訊管理」中「文創產業發展第二期計畫—提供科技與人文跨域文創環境計畫」600萬元，俟故宮博物院向立法院教育及文化委員會提出書面報告後，始得動支。	本項決議已於本（100）年2月11日以台博秘字第1000001466號函，向立法院提出書面報告在案。
(四)因應高科技發展，推動博物館數位化已成世界潮流，故宮迄今雖已完成部分文物檔案建置，然計畫僅剩最後2年時間，仍有大量器物、書畫及圖書文獻等礙於人力與經費無法順利完成數位化。故宮應以打造國際一流數位化典藏資料庫為目標，克服各種困難，於本計畫預定時程內完成數位典藏計畫，以提升故宮文物展覽之深度與廣度，創造故宮新價值。	本院除盡力提升數位化速度外，同時也積極繼續向國科會爭取預算，俾儘速完成院藏全部文物之數位化工作。
(五)為加速推廣文化創意產業且打開故宮國際知名度，故宮應積極與企業合作，共同行銷「故宮」品牌。且在圖像與品牌授權作業流程上保持彈性、簡化手續，以吸引更多民間企業參與，藉此鼓勵大眾廣泛使用故宮圖像，開創各類文創商品，達成文化行銷故宮之目的。	<p>本院為貫徹便民服務，已著手修正藏品圖像授權作業，引進專業人士診斷授權作業流程，並協助內部人員簡化業務執行流程，期許作業能夠達到標準化、格式化、服務化、效率化，讓故宮授權更公開、透明與公平，以建立優質的授權管理機制。</p> <p>(一) 圖像授權部分：為配合文化創意產業發展法規定並鼓勵廠商與本院合作，本院於99年10月修正公布本院珍貴動產衍生（文化創意）產品管理及收費規定。為符合行政程序簡化，並委請專家學者協助，修正方向大致為：</p> <ol style="list-style-type: none"> <li>1. 將授權作業流程標準化，以利申請人了解授權流程。</li> <li>2. 滿足現行與未來可能之授權情況，增加授權利用類別項目。</li> <li>3. 全面合理調整申請門檻及收費標準，以達便民目的。</li> </ol> <p>(二) 品牌授權部分：查註冊商標授權廠商</p>

# 國立故宮博物院

立法院審議中央政府總預算案所提決議、附帶決議及注意辦理事項辦理情形報告表  
中華民國 101 年度

決 議 事 項	辦 理 情 形
	<p>商品化使用（品牌授權）案公開徵求須知及契約之規定，對於廠商基本資格及應附具之證明文件、申請程序皆已符合彈性、簡化手續等原則，本院將配合大院指示辦理並適時檢討與簡化現行品牌授權之作業流程，藉此吸引更多民間企業參與，藉此鼓勵大眾廣泛使用故宮圖像，開創各類文創商品，達成文化行銷故宮之目的。</p>
<p>(六)故宮南院整體興建工程延宕多年，雖今已改由內政部營建署代辦理，然營建署僅負責博物館正館興建，卻未包含博物館周邊景觀與路徑設計工程，為發揮南院實質效益，故宮應儘速與營建署研議一期工程整體規劃，使南院故宮於一期開館時能發揮應有功能。</p>	<p>(一) 本院業於 100 年 3 月 10 日以台博南字第 1000002528 號函將立法院本項決議事項之處理回應說明，併同「國立故宮博物院南部院區籌建計畫執行情形報告」，函陳立法院與立法院教育及文化委員會在案。</p> <p>(二) 本院前與營建署多次研商代辦案，確定以博物館主體建築及跨湖橋樑等相關工程約 20 公頃為代辦範圍，並於 99 年 12 月 23 日簽訂代辦協議書。為發揮南院實質效益，雙方密切合作，研議工程整體規劃，博物館及相關工程設計監造案及園區景觀工程設計監造案已於 100 年 3 月完成發包。</p> <p>(三) 另園區景觀工程執行計畫書及博物館規劃設計方案業於 100 年 7 月底前審查通過，並經本院核定，預定於 104 年完工開園及開館試營運。</p>
<p>(七)故宮博物院以員工消費合作社經營故宮文物之衍生出版品、文物仿製品、藝術紀念品、品牌授權寄銷產品及餐飲…等業務，除規避國會預算審議，亦有奪取國家資源之嫌。立法院教育及文化委員會分別在審查 98 年、99 年預算時通過主決議，要求故宮員工消費合作社經營之出版品、紀念品或餐飲服務等收入，應依預算法規定辦理繳庫，以符法制。但故宮至今</p>	<p>(一)本院遊客人數以 99 年度為例已達 340 萬餘人次，為提供高品質的服務，預估需投入約百餘位人力來辦理受委託業務，該等人力在目前政府精減人力政策下，以增加如此龐大人力辦理銷售業務，幾屬不可能。因此，政府為促進經濟發展，鼓勵公部門某些業務應朝委外方式辦理。本院亦本此原則辦理。爰本院透過委託消合社經營，</p>

# 國立故宮博物院

立法院審議中央政府總預算案所提決議、附帶決議及注意辦理事項辦理情形報告表  
中華民國 101 年度

決 議 事 項 辦 理 情 形	決 議 事 項 辦 理 情 形
<p>未能完成法制化工作，爰要求故宮應立即進行員工消費合作社經營業務之法制化工作。</p>	<p>以 99 年度為例，繳交權利金及租金等國庫計 8 千萬餘元，並創造基金年銷貨收入計 2.8 億餘元。</p> <p>(二) 為解決本院附設博物館商店委託業務之適法性問題，業於 100 年 2 月 14 日經檢討後擬具「國立故宮博物院附設博物館商店暨餐飲服務委託經營管理計畫書」報奉行政院核備(100 年 3 月 24 日院臺文字第 1000013535 號)，並依政府採購法規定對外公開評選專業營運團隊，預計 100 年度內完成簽約作業。</p>
<p>(八) 故宮博物院為配合國家發展重點計畫，編列經費 2,500 餘萬元，開發故宮文物線上遊戲「神氣活現」，希望透過數位互動，將精緻文物提供大眾欣賞，立意甚佳，惟案經監察院調查卻發現，故宮執行本計畫時並未切實依照採購契約進行驗收，又無力驗證成品之完整性，且於承包商無力營運時，也無法接手經營，導致政府投資無法發揮效能，疏失事證明確，已依法提出糾正；僉以時值國家財政日趨困窘之際，政府機關對於經辦之採購案，應本節約原則，審慎編列落實執行，避免浪費公帑乃應有基本態度。爰要求故宮針對本案提出具體檢討報告，並將該項線上遊戲已產製的各項資產，活化再善加利用，其後續推動成果，亦應定期向立法院教育及文化委員會提陳書面報告。</p>	<p>(一) 本院業於 99 年 12 月 14 日以台博教字第 0990013718 號函送立法院教育及文化委員會，說明本案執行檢討報告及後續處理情形。</p> <p>(二) 本院於 100 年不增加資金投入的前提下，全方位活化運用本案產出之豐富數位資源。除透過各項教育活動加以運用，及製作各式網路多媒體資源免費開放分享，以達推廣之功效，並後續積極推動相關商品授權開發，期以獲得實質經濟效益。</p> <p>(三) 本院積極運用本案數位資源，推動相關商品授權開發、教育推廣運用及網路分享應用等活化加值應用。目前辦理情形分述如下：</p> <ol style="list-style-type: none"> <li>1. 商品授權開發：目前有 8 件商品在販售中，至 100 年 7 月底售出 692 件，銷售金額共計 114,863 元。本院亦將定期提報後續產值資料，以利本案控管追蹤。</li> <li>2. 教育推廣應用：已運用「神器活現」圖像設計創意手作紙雕(2 款)、兒童活動紙偶(2 款)、印章及學習單、親子書等資料，並參加 99 年台北資訊月「政府暨公眾服務成果展示館」展示活動，以「精彩故宮、神器活現」為主題，展示多項智慧型人機</li> </ol>

# 國立故宮博物院

立法院審議中央政府總預算案所提決議、附帶決議及注意辦理事項辦理情形報告表  
中華民國 101 年度

決 議 事 項	辦 理 情 形
	<p>互動科技裝置。</p> <p>3. 至 100 年 7 月已製作 56 款網路多媒體資源，提供線上免費分享。另「3D 圖像資源網路分享應用」專區網站已於 100 年 4 月 22 日上線，亦將「神器活現」3D 圖像物件、設計發想文物及文物學習資源等開放分享於網路上。</p>
<p>(九) 查故宮博物院自 90 年度起將辦理不定期文物抽點作業列為該院之年度施政目標，每年約盤點 1 千至 2 千件文物，而自 78 年度辦理全面清點後，即未再行全面清查，此次進行之文物總盤點於 97 年 10 月開始，預計至 100 年完成，惟 20 年一次的全面總清查能即時、有效地發現異狀，確保文物安全無虞，容有疑義；爰建請故宮博物院應加強文物盤點工作，縮短全面總清查之間隔，以確保文物安全及價值。</p>	<p>本院擔負為全民保管珍貴資產之重責大任。為求文物獲得妥適管理與掌握文物實況，文物清點乃博物館專業要務。然本院自 78 年全面盤點後，未再辦理，20 年中僅作不定期抽點文物工作。周院長於 97 年 5 月上任後，即指示積極辦理文物總盤點，並於 97 年 10 月開始執行。而原有之由院長主持的不定期抽點文物仍持續辦理。雙重作法同時執行，以求妥適與完備。有關本院藏品的點查，目前正進行全面的文物盤點，並廣續進行不定期抽點。辦理情形，說明如下：</p> <p>(一) 文物盤點部分：依據「國立故宮博物院院藏文物計畫」從民國 97 年 10 月開始盤點，截至 100 年 7 月 31 日止書畫 12,935 件已全數盤點完成，器物完成 26,459 件、圖書文獻完成 282,385 件，總計 321,779 件，預定於 101 年底全數盤點完畢。其定期盤點進度將公布於本院網站 <a href="http://www.npm.gov.tw">http://www.npm.gov.tw</a>供民眾查閱，俾達清點透明化，以昭信社會大眾。</p> <p>(二) 文物抽點部分：雖然本院目前正進行文物盤點工作，仍然每年分四季進行不定期抽點各類文物。至 100 年度 7 月 31 日止，已完成各類文物共 1,485 件。</p>
<p>(十) 查國立故宮博物院設置故宮文物藝術發展基金，辦理出版品發行、複製、仿製</p>	<p>(一) 本院遊客人數以 99 年度為例已達 340 萬餘人次，為提供高品質的服務，預</p>



# 國立故宮博物院

立法院審議中央政府總預算案所提決議、附帶決議及注意辦理事項辦理情形報告表  
中華民國 101 年度

決 議 事 項	辦 理 情 形
<p>文物、藝術紀念品開發…等業務，惟該院復將故宮衍生出版品、文物仿製品、藝術紀念品、品牌授權寄銷產品及餐飲…等業務，另行委託由員工成立有限責任國立故宮博物院員工消費合作社經營，除規避國會預算審議，亦有奪取國家資源之嫌；爰建請故宮博物院應儘速檢討員工消費合作社之適法性，杜絕外界爭議，健全體制。</p>	<p>估需投入約百餘位人力來辦理受委託業務，該等人力在目前政府精減人力政策下，以增加如此龐大人力辦理銷售業務，幾屬不可能。因此，政府為促進經濟發展，鼓勵公部門某些業務應朝委外方式辦理。本院亦本此原則辦理。爰本院透過委託消合社經營，以 99 年度為例，繳交權利金及租金等國庫計 8 千萬餘元，並創造基金年銷貨收入計 2.8 億餘元，且均有編列預算，並於年度結束後辦理決算。</p> <p>(二)為解決本院附設博物館商店委託業務之適法性問題，業於 100 年 2 月 14 日經檢討後擬具「國立故宮博物院附設博物館商店暨餐飲服務委託經營管理計畫書」報奉行政院核備(100 年 3 月 24 日院臺文字第 1000013535 號)，並依政府採購法規定對外公開評選專業營運團隊，預計 100 年度內完成簽約作業。</p>
<p>(十一)故宮博物院尚有許多院藏文物品尚未公諸於世，但近年來常態性辦理交流展次數及比例逐年增加，且其展覽主題是否妥適？是否會排擠故宮之院藏文物？爰要求故宮博物院完整檢討評估，以避免排擠故宮院藏文物之展出。</p>	<p>(一)本院展覽主題多半配合本院典藏的特色，以院藏展品為主，除為補足院藏之不足，極少部份向大陸或國外博物館商借，亦更可彰顯院藏之特色。</p> <p>(二)純粹大陸地區或國外博物館之借展係因本院無是類藏品，或為新出土文物或國外藝術品，故不會排擠本院文物之展出。</p> <p>(三)舉辦交流展可讓院藏文物有機會搭配不同交流展文物展出，故不會排擠到院藏文物展出，反而增加曝光機會。</p>
<p>(十二)故宮博物院之宿舍環境相當優雅且位於台北市首善之區，不僅存在月付 800 元房屋津貼之不符使用對價問題，竟有近半數宿舍由非現職人員使用，影響現職人員權益也不符合公平正義及使用者付費原則，爰要求故宮博物院全面檢討宿舍管</p>	<p>(一)本院依據「全國軍公教人員待遇支給要點」第六點規定，凡居住公有房舍者，應由服務機關將併入薪水內之房租津貼數額如數扣回，繳歸公庫。</p> <p>(二)另依據行政院 74 年 5 月 18 日台 74 人政肆字第 14927 號函規定，於 72</p>

# 國立故宮博物院

立法院審議中央政府總預算案所提決議、附帶決議及注意辦理事項辦理情形報告表  
中華民國 101 年度

決 議 事 項	辦 理 情 形
理措施及住宿費用價格。	<p>年 4 月 29 日修正「事務管理規則」前退休，而現仍續住修正前規則所定眷屬宿舍之退休人員，應准予續住至宿舍處理時為止。本院目前仍續住宿舍之非現職人員，經查係按該項規定辦理。</p> <p>(三)綜上本院皆依相關規定，訂定收取「宿舍管理費」，並悉數解繳國庫。</p>
(十三)故宮對外宣稱已經停止分配合作社受託業務之盈餘，但目前仍以各項費用及公益金方式支出各項社員福利，致故宮員工享有高於一般合作社社員之福利，且係以國有財產孳息支應，明顯違反公務人員俸給法、合作社法及內政部解釋令規定，不符公平正義原則，爰要求故宮博物院應立即檢討改進停止違法事項。	<p>(一)有關故宮消合社受託業務之盈餘處理方式均係依據內政部 98 年 6 月 17 日內授中社字第 0980732610 號令規定辦理，說明如下：</p> <ol style="list-style-type: none"> <li>1. 為發展合作社業務及合作教育，依內政部釋令，合作社提列之公益金應做為合作事業教育訓練及宣導，如辦理合作事業教育訓練課程、年度營運成果與績效報告、合作社場觀摩研習營。</li> <li>2. 為執行社務需要如舉行社員大會、理監事選舉活動，依合作社法規定以社員活動費用列支。</li> <li>3. 為關懷社員及增進社員與本社交流，有關社員住院慰問金及直系親屬奠儀金由本社交際費列支。</li> </ol> <p>(二)目前員工消費合作社提供社員服務與福利簡述如下：(1)尋直銷商提供低於市價之民生用品、食品，(2)辦理午間、黃昏特賣(3)辦理網路團購活動(4)因應年節、時令所需辦理相關商品特賣(5)辦理社員服務性業務，如特約店折扣優惠等。</p> <p>(三)綜上所述，本社提供給社員之福利純以服務社員為主要範圍，未動支委託業務盈餘公益金，並無違反公務人員俸給法等規定。</p>
(十四)基於文化分權的概念，2004 年行政院核定了故宮南院興建計畫，惟興建工程一再延宕，預算執行率不佳，且故宮南院	(一) 本案本院業於 100 年 3 月 10 日以台博南字第 1000002528 號函陳立法院與立法院教育及文化委員會在案。

# 國立故宮博物院

立法院審議中央政府總預算案所提決議、附帶決議及注意辦理事項辦理情形報告表  
中華民國 101 年度

決 議 事 項	辦 理 情 形
興建計畫屢次修正，故宮南院至今遲未動工。故宮南院所需總經費為 79.3 億元，截至今年為止共編列 36.6 億元，剩餘 42.7 億元，行政院於修正計畫中將故宮南院開館日期訂於 2015 年，爰要求故宮南院剩餘的 42.7 億元籌建經費，必須在未來 4 年編列完成，並於 2015 年如期完工開館試營運。	(二) 本計畫進度延宕，係因推動初期缺乏工程專業人員，復因專案管理顧問、景觀顧問及建築顧問等契約解約或終止等情事，以及 98 年莫拉克風災造成基地水患等問題所致。經 99 年 10 月 22 日完成計畫通盤檢討修正後，過去計畫推動障礙已逐一排除，目前計畫進度正穩健推進中。未來將遵循行政院核定之計畫時程，積極辦理，俾於 104 年如期完工開館試營運。
(十五) 有鑒於故宮主管之故宮文物藝術發展基金所販售之故宮翠玉白菜禮品，因標註「中國製」引起各界撻伐，建請未來故宮各項文物複製、仿製及藝術品之製造，應該標註「中華民國製」或「台灣製」，以保障故宮所販售藝術紀念品的品質。	(一) 本院各項文創商品約 90% 以上多在台灣製造，係因相關特殊材質的商品，鑒於人事管銷成本、環保規定及材質取得不易等因素，台灣已無製造廠商者，仍須轉往境外尋求廠商生產，惟本院均依商品標示法於產品說明書上清楚標示該產品為台灣設計，同時標示於大陸製造或於其他國家製造。 (二) 另查國內文化資產保存法、公有古物複製及監製管理辦法僅規範文物複製品(指依古物原件予以原尺寸、原材質、原色、原貌再製作者)之製作須報主管機關(文建會)核備同意後，方可製作；而本院藝術紀念品及文物仿製品之製作，皆非屬前開相關法規條文之範圍；另本院所生產之文物仿製品皆依據政府採購法公告上網招標，並規定應為本國廠商始能投標與承製，且相關產製所需模具控管，亦由本院高度管控中。
(十六) 故宮為國家級博物館，近年來隨開放中國觀光客，使觀光遊客人數增加快速，卻也讓參觀品質日益下降，如故宮展覽場地原已不足，但故宮員工消費合作社租用故宮正館主要展示館場比例卻已達五分之一，顯不符比例，且人潮擁擠、吵雜已嚴重影響參觀品質，又供貨中心、餐廳等	(一) 有關故宮員工消費合作社租用故宮正館主要展示館場比例達五分之一，與目前消合作社租用空間事實比例不符，經查目前故宮消合作社正館營業空間佔正館總面積為 7.1%，包括禮品供應區 3.92% 及餐飲服務區 3.18%。 (二) 近兩年參訪故宮的人潮大幅增長，去

# 國立故宮博物院

立法院審議中央政府總預算案所提決議、附帶決議及注意辦理事項辦理情形報告表  
中華民國 101 年度

決 議 事 項	辦 理 情 形
<p>營業場所林立，商業行為和展覽室動線交錯，和國家博物館所應呈現之文化藝術有極大落差，建請故宮應針對目前面臨參觀品質低落問題及未澈底落實遊客總量管制之問題研擬改善方式。</p>	<p>(99)年即高達 344 萬餘人次前來參訪，相較於 98 年成長近 87 萬人次。為紓解日益增加之參觀人潮，本院自 98 年 6 月起持續規劃與實施各項因應措施改善，如人流控管、延長開放參觀時間、正館展廳離峰時段參觀優惠方案等措施。</p> <p>(三)另徹底解決展場空間不足問題，亦已研擬「大故宮計畫」報請行政院核定審查，若能順利推動，將可以擴大展廳面積、大幅改善現有參觀環境，除紓解擁擠現象，提昇參觀品質，更得以整合典藏、研究、保存、展覽、教育與娛樂等現代博物館功能，成為建國百年複合式文化觀光旗艦計畫，將故宮打造成世界級文化觀光機構。</p>
<p>(十七)故宮雖停止分配合作社受託業務之盈餘，卻仍以各項費用及公益金方式列支各項社員福利，且以國有財產孳息支應，顯違反公務人員俸給法、合作社法及內政部解釋令規定，不符公平正義原則，應澈底檢討改進。</p>	<p>(一)有關故宮消合社受託業務之盈餘處理方式均係依據內政部 98 年 6 月 17 日內授中社字第 0980732610 號令規定辦理，說明如下：</p> <ol style="list-style-type: none"> <li>1. 為發展合作社業務及合作教育，依內政部釋令，合作社提列之公益金應做為合作事業教育訓練及宣導，如辦理合作事業教育訓練課程、年度營運成果與績效報告、合作社場觀摩研習營。</li> <li>2. 為執行社務需要如舉行社員大會、理監事選舉活動，依合作社法規定以社員活動費用列支。</li> <li>3. 為關懷社員及增進社員與本社交流，有關社員住院慰問金及直系親屬奠儀金由該社社員相關費用列支。</li> </ol> <p>(二)綜上所述，本院消合社提供給社員之福利純以服務社員為主要範圍，未動支委託業務盈餘公益金，並無違反公務人員俸給法等規定。</p>
<p>(十八)依據「國立故宮博物院珍貴動產衍生品及管理費規定」，使用故宮藏品圖像無</p>	<p>經本院重新檢討「故宮晶華」使用本院圖像之狀況，已函請「故宮晶華」依規定繳納圖</p>

# 國立故宮博物院

立法院審議中央政府總預算案所提決議、附帶決議及注意辦理事項辦理情形報告表  
中華民國 101 年度

決 議 事 項	辦 理 情 形
<p>論是營利或是學術用途均收費，甚至用於文具、餐具等仍需故宮洽談比例制權利金。</p> <p>反觀「故宮晶華」自 97 年 3 月起取得授權合計 14 項文物圖像裝點打造宮廷文化特色餐飲空間、媒體廣告等，故宮卻以「故宮晶華」已繳交整體經營權利金，以及願意贊助公共區域夜間照明用電費用為由，合理化自身行為。</p> <p>然依據雙方的 BOT 合約，所列經營權利金並未包含圖像使用授權費用。建請國立故宮博物院重新與故宮晶華公司協議故宮文物圖像授权使用權利金。</p>	<p>像授權費用，亦於本(100)年 6 月 7 日繳納授權費用，並於當日解繳國庫。</p>
<p>(十九)鑒於故宮片面修正南院計畫，決策過程草率，不僅讓馬總統承諾跳票，也辜負南部民眾之期待，爰第 1 目「一般行政」5 億 2,976 萬 3,000 元，凍結五分之一，俟故宮博物院向立法院教育及文化委員會報告後，始得動支。</p>	<p>本項決議已於本(100)年 2 月 11 日以台博秘字第 1000001463 號函，向立法院提出專案報告在案。經立法院教育及文化委員會於本(100)年 5 月 16 日舉行第 17 次全體委員會議審查通過，准予動支。</p>
<p>(二十)第 8 目「一般建築及設備」第 1 節「營建工程」原列 5,937 萬 4,000 元，凍結五分之一，俟故宮博物院向立法院教育及文化委員會報告後，始得動支。</p>	<p>本項決議已於本(100)年 2 月 11 日以台博秘字第 1000001464 號函，向立法院提出專案報告在案。經立法院教育及文化委員會於本(100)年 5 月 16 日舉行第 17 次全體委員會議審查通過，准予動支。</p>
<p>(二十一)故宮南院園區開發面積達 70 公頃，故宮將籌建計畫分兩期辦理，第一期博物館館區主體建築由營建署承建，第二期景觀園區擬以 BOT 模式進行。為避免工程銜接產生落差，爰建請國立故宮博物院將故宮南院第二期庭園景觀工程一併移請內政部營建署辦理，以利後續籌建工程順利推動。</p>	<p>(一)本院業於 100 年 3 月 10 日以台博南字第 1000002528 號函陳立法院與立法院教育及文化委員會在案。</p> <p>(二)本院前與營建署多次研商代辦案，確定以博物館主體建築及跨湖橋樑等相關工程約 20 公頃為代辦範圍，並於 99 年 12 月 23 日簽訂代辦協議書。為發揮南院實質效益，雙方密切合作，研議工程整體規劃，博物館及相關工程設計監造案暨園區景觀工程設計監造案已於 100 年 3 月完成發包。</p> <p>(三)另園區景觀工程執行計畫書及博物館</p>

# 國立故宮博物院

立法院審議中央政府總預算案所提決議、附帶決議及注意辦理事項辦理情形報告表  
中華民國 101 年度

決 議 事 項 辦 理 情 形	決 議 事 項 辦 理 情 形
	<p>規劃設計方案業於 100 年 7 月底前審查通過，並經本院核定，預定於 104 年完工開園及開館試營運。</p>
<p>(二十二)故宮南院自 2004 年行政院核定至今，經過 3 次修正計畫後，故宮南院興建工程進度嚴重落後。在經費、資源有限情況下，國立故宮博物院於 99 年 3 月提出「大故宮計畫」，恐排擠故宮南院計畫經費或影響故宮南院工程進度。爰建請國立故宮博物院針對兩計畫提出說明與完整規劃，並承諾大故宮計畫將不影響故宮南院之經費及工程進度，落實故宮南院於 2015 年順利完工之目標。</p>	<p>(一) 本案本院業於 100 年 3 月 10 日以台博南字第 1000002528 號函將立法院本項決議事項之處理回應說明，併同「國立故宮博物院南部院區籌建計畫執行情形報告」，函陳立法院與立法院教育及文化委員會在案。</p> <p>(二) 本院「大故宮計畫」旨在擴大既有展館規模、提升參觀環境品質，以因應日益增加之參觀人潮，紓解擁擠現象，並吸引更多觀光客來台，促進文化與觀光產業發展。目前已完成初步籌建計畫書，報請行政院審查中。</p> <p>(三) 本院南部院區籌建計畫經費前奉行政院核定為 79.33 億元，專款專用，不因「大故宮計畫」而生排擠效應。另在人力面，兩計畫各有專責部門執行，獨立運作，亦無相互干擾之虞。</p> <p>(四) 為加速推動南部院區籌建計畫，本院已組成計畫推動小組，督導計畫執行作業。目前博物館區及園區景觀相關工程設計監造案均積極、順利推動中，務期於 104 年達成開館試營運之目標。</p>

**國立故宮博物院  
跨年期計畫概況表**

中華民國101年度

單位：新臺幣億元

計畫名稱	執行期間	中央公務預算 經費需求總額	分年經費需求				備註
			99及以 前年度 預算數	100年度 預算數	101年度 預算數	102及以後 年度預估 需求數	
拓展台灣數位典藏 計畫-故宮精緻文 物數位博物館知識 庫建置計畫	97-101	2.21	1.27	0.41	0.44	0.09	核定文號為98.12.2行政院院台經 字第0980073417號函。
文創發展第二期計 畫-提供科技與人 文跨域文創環境計 畫	99-102	3.00	0.73	0.60	0.65	1.02	核定文號為院臺文字第0980051236 號(行政院文化建設委員會98年10 月30日轉函)。
文創發展第二期計 畫-打造故宮成爲 全球文創產業應用 重鎮計畫	99-102	1.00	0.24	0.20	0.05	0.51	核定文號為院臺文字第0980051236 號(行政院文化建設委員會98年10 月30日轉函)。
故宮南部院區籌建	92-104	79.34	36.64	1.14	1.33	40.23	1.核定文號為行政院96.08.30日院 臺教字第0960039787號函核定總 工程經費7,100,000千元，軟體 建置為行政院98.01.22院臺教字 第0980001648號函核定經費833, 528千元，總經費計7,933,528千 元。 2.修正計畫於99.10.22行政院臺文 字第0990060352號函核定。
故宮行動電子化服 務計畫	101-105	0.54	-	-	0.10	0.44	1.核定文號為行政院100.06.10日 院臺秘字第1000030132號函核定 總經費54,000千元。

主辦會計人員：林 素 純

會計室主任 林素純  
主

機關長官：周 功 鑫

國立故宮博物院院長 周功鑫