

20-7

中華民國 106 年度

中央政府總預算

衛生福利部國家中醫藥研究所單位預算
(法定預算)

衛生福利部國家中醫藥研究所 編

衛生福利部國家中醫藥研究所

目 次

中華民國 106 年度

壹、預算總說明	1 - 10
貳、主要表	
一、歲入來源別預算表	11
二、歲出機關別預算表	12 - 14
參、附屬表	
一、歲入項目說明提要表	15 - 16
二、歲出計畫提要及分支計畫概況表	
1. 科技發展計畫	17 - 19
2. 一般行政	20 - 22
3. 研究及實驗	23 - 25
4. 第一預備金	26
三、各項費用彙計表	27 - 29
四、歲出一級用途別科目分析表	30 - 31
五、資本支出分析表	32 - 33
六、人事費分析表	34 - 35
七、預算員額明細表	36 - 37
八、公務車輛明細表	38 - 39
九、現有辦公房舍明細表	40 - 41
十、捐助經費分析表	42 - 43
十一、派員出國計畫預算總表	44 - 45
十二、派員出國計畫預算類別表－開會、談判	46 - 47
十三、派員赴大陸計畫預算類別表	48 - 49
十四、歲出按職能及經濟性綜合分類表	50 - 51
十五、委辦經費分析表	52 - 53

十六、立法院審議中央政府總預算案所提決議、附帶決議及注意辦理事 項辦理情形報告表.....	54 - 63
--	---------

衛生福利部國家中醫藥研究所
預算總說明
中華民國 106 年度

一、現行法定職掌

(一) 機關主要職掌

本所掌理關於中醫藥之研究、實驗及發展等業務。

(二) 內部分層業務

1. 所長：綜理所務，並指揮、監督所屬人員。
2. 副所長：襄助所長處理所務。
3. 主任秘書：文稿之綜核及代判、機密及重要文件之處理、各單位之協調及權責問題之核議、重要會議之籌辦及其他交辦事項。
4. 中醫藥基礎研究組：
 - (1)中醫理論、診斷及療法之研究。
 - (2)中藥藥理之研究。
 - (3)中藥安全性及與西藥交互作用之研究。
 - (4)其他有關中醫藥基礎研究事項。
5. 中醫藥臨床研究組：
 - (1)中醫藥實證醫學研究。
 - (2)中醫藥療效評估。
 - (3)中醫藥專業人員之訓練、進修。
 - (4)其他有關中醫藥臨床研究事項。
6. 中藥化學研究組：
 - (1)中藥活性成分之化學研究。
 - (2)中藥活性成分與衍生物之設計及合成研究。
 - (3)中藥品質管制之標準化研究。
 - (4)中藥化學成分資料庫之建置。
 - (5)其他有關中藥化學研究事項。

7. 中藥材發展組：

(1)中藥材基源鑑定、種源保存及培育之研究。

(2)中藥材標本製作、展示及應用。

(3)中藥方劑及製劑改良之研究。

(4)其他有關中藥材發展事項。

8. 中醫藥典籍組：

(1)中醫藥歷史與典籍之研究、整理、編纂及編印。

(2)中醫藥研究資源之建置推廣。

(3)中醫藥期刊之編輯發行。

(4)中醫藥研究之國際合作。

(5)其他有關中醫藥典籍事項。

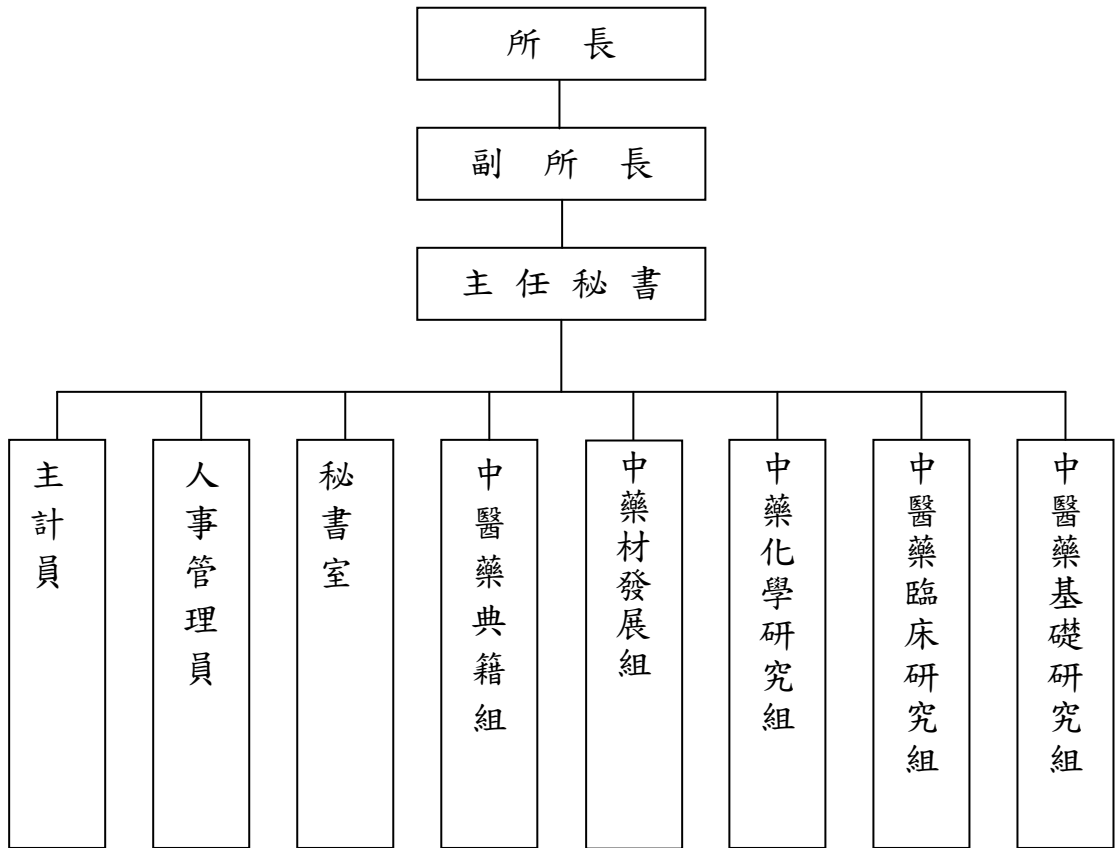
9. 秘書室：文書、檔案、印信、出納、庶務、財產管理及不屬其他組、室事項。

10. 人事管理員：掌理本所人事事項。

11. 主計員：掌理本所歲計、會計及統計事項。

(三) 組織系統圖及預算員額說明表

1. 組織系統圖



2. 預算員額說明表

單位：人

區分	預算員額			備註
	上(105)年度	本(106)年度	增減比較	
職員	34	34	0	本年度配合業務推展需要，預算配置職員 41 人(含聘用 7 人)、工友 3 人、技工 1 人、駕駛 1 人，合計 46 人。
聘用	7	7	0	
工友	3	3	0	
技工	1	1	0	
駕駛	1	1	0	
合計	46	46	0	

二、 衛生福利部國家中醫藥研究所 106 年度施政目標與重點

本所依據行政院 106 年度施政方針，配合中程施政計畫及核定預算額度，並針對當前社會狀況及本所未來發展需要，編定 106 年度施政計畫，其目標與重點如次：

(一)年度施政目標：

1. 強化中醫藥研發能力：

- (1)執行中醫藥研究計畫。
- (2)發表研究論文及成果報告書。

2. 推動中醫藥科技計畫及轉譯醫學研究：

- (1)中藥品質研究方法之開發。
- (2)中醫藥輔助疾病治療之實證研究與中醫體質証型研究。
- (3)中西藥交互作用研究。
- (4)強化本土中草藥之開發與應用。

3. 強化中醫藥研究之交流：

- (1)邀請專家學者舉辦專題學術演講並進行交流。
- (2)出席研討會與舉(協)辦學術研討會。

4. 中醫藥知識推廣與訊息服務：

- (1)編譯中醫藥新知文章、出版中醫藥學術刊物及建置中醫藥典籍資料庫。
- (2)舉辦及協辦中醫藥知識推廣活動。
- (3)辦理標本館實地參訪事宜。

5. 活化國家藥園功能：

- (1)辦理教育導覽活動。
- (2)建置四氣五味展示區。
- (3)與各地農委會農業改良場進行合作研究。
- (4)藥園藥用植物復育研究。

6. 培育高級中醫藥研究人才：指導國內各大專校院之碩、博士研究生及短期實習生。

(二)年度關鍵績效指標

關鍵策略目標		關鍵績效指標				該年度目標值
		關鍵績效指標	評估體制	評估方式	衡量標準	
一	強化中醫藥研發能力	一 執行研究計畫	1	統計數據	整合型中醫藥研究計畫件數	4 件
		二 發表研究成果	1	統計數據	論文發表數 成果報告書	30 篇 8 冊
二	推動中醫藥科技計畫及轉譯醫學研究	一 中藥品質研究方法之開發	1	統計數據	完成中藥分析方法之開發與研究。 完成指標成分之確認與定量研究。 新增中藥分析數據筆數於中藥品質分析資料庫。包括中藥材之 TLC、HPLC 分析、指標成分的 NMR、MS 等之光譜資料。	20 種 20 個 20 筆
		二 中醫藥輔助疾病治療之實證研究與中醫體質証型研究	1	統計數據	完成常用傳統中藥輔助治療慢性疾病之臨床前療效研究。 完成中醫藥輔助疾病治療實證研究及中醫體質証型研究。	1 項 2 項
		三 中西藥交互作用研究	1	統計數據	驗證常用傳統中藥製劑於「心血管疾病」治療時，對「實際使用西藥種類」之代謝等的影響作用。	3 種
		四 強化本土中草藥之開發與應用	1	統計數據	完成本土中草藥種源的收集、成份、藥理研究	1 種
三	強化中醫藥研究之交流	一 舉辦學術演講	1	統計數據	邀請專家學者做專題學術演講並進行交流場數	16 場
		二 出席研討會與舉(協)辦學術研討會	1	統計數據	參加由國內各學會、學術機構舉辦之學術研討會人次	50 人次
		三 加強國際及兩岸學術交流	1	統計數據	出國參加國際會議及參訪國際學術研究機構場數	4 場

四	中醫藥知識 推廣與訊息 服務	一	編譯中醫藥新知 文章、出版中醫 藥學術刊物及建 置中醫藥典籍資 料庫	1	統計數據	建置中醫藥新知專欄，並 編譯中醫藥新知文章篇 數 出版學術期刊「中醫藥雜 誌」期數 出版研究年報冊數 發行數位教材 規劃建置「中藥習用複方 古今方義分析」資料庫	6 篇 2 期 1 冊 1 種 1 種
		二	中草藥紮根活動	1	統計數據	舉辦及協辦中醫藥知識 推廣活動	4 場
		三	辦理標本館實地 參訪事宜	1	統計數據	接待國內外貴賓參訪標 本館人次	300 人次
五	活化國家藥園 功能	一	辦理教育導覽活 動	1	統計數據	採預約開放制，辦理教學 研究導覽參訪事宜	15 場次
		二	建置四氣五味展 示區	1	統計數據	建置展示區	1 區
		三	與各地農委會農 業改良場進行合 作研究	1	統計數據	合作件數	1 件
		四	藥園藥用植物復 育研究	1	統計數據	復育物種	2 種
六	培育高級中醫 藥研究人才	一	指導國內各大專 校院之碩、博士 研究生	1	統計數據	指導國內各大專院校之 碩博士研究生人次 碩博士論文本數 指導短期見實習生	12 人次 7 本 5 人次

註：評估體制之數字代號意義如下：

1. 指實際評估作業係運用既有之組織架構進行。
2. 指實際評估作業係由特定之任務編組進行。
3. 指實際評估作業係透過第三者方式(如由專家學者)進行。
4. 指實際評估作業係運用既有之組織架構並邀請第三者共同參與進行。
5. 其它。

三、衛生福利部國家中醫藥研究所以前年度實施狀況及成果概述

(一)前年度施政績效及達成情形分析：

年度績效目標	衡量指標	原訂目標值	績效衡量暨達成情形分析
一、強化中醫藥科技研發能力	整合型中醫藥研究計畫件數	4 件	完成整合型中醫藥研究計畫件數 4 件，已達成原定目標值。
	論文發表數 成果報告書	30 篇 9 冊	發表研究成果論文 45 篇，成果報告書 9 冊，已達成原定目標值。
二、推動中醫藥科技計畫及轉譯醫學研究	完成中藥分析方法之開發與研究。	20 種	完成 20 種中藥分析方法之開發與研究。
	完成指標成分之製備與開發。	20 個	完成 20 個指標成分之製備與開發。
	建置中藥與天然物分析資料庫。完成中藥材之 HPLC 指紋圖譜、指標成分的 NMR、MS 等之光譜資料以及可供查詢及比對資料。	20 種	建置中藥與天然物分析資料庫。完成 20 種中藥材之 HPLC 指紋圖譜、指標成分的 NMR、MS 等之光譜資料以及可供查詢及比對資料。皆已達成原定目標值。
	完成常用傳統中藥輔助治療慢性疾病之臨床前療效研究。	1 項	完成 1 項中藥輔助治療慢性疾病之臨床前療效研究。
完成常用中藥複方輔助治療慢性及常見疾病之臨床研究。	2 項	完成 2 項中藥複方輔助治療慢性及常見疾病之臨床研究。相關研究已發表至國際期刊共 2 篇。皆已達成原定目標值。	
驗證常用傳統中藥製劑於「心血管疾病」治療時，對「實際使用西藥種類」之代謝等的影響作用。	1 種	驗證 1 種常用傳統中藥製劑於「心血管疾病」治療時，對「實際使用西藥種類」之代謝等的影響作用。比較 4 種市售製劑的成分組成與作用。交互作用研究已發表至國內中醫學相關期刊共 1 篇及投稿壁報論文至學術會議 1 篇。已達成原定目標值。	
提出本土中草藥種源的組織栽培生產大量瓶苗模式	2 種	提出本土中草藥種源黃花石斛和台灣白及的組織栽培，已生產 1,000 份瓶苗。已達成原定目標值。	

三、強化中醫藥研究之交流	邀請專家學者做專題學術演講並進行交流場數	16 場	邀請專家學者做專題學術演講並進行交流場數 24 場。 已達成原定目標值。
	指派研究人員參加由國內各學會、學術機構舉辦之學術研討會人次	46 人次	指派研究人員參加由國內外各學會、學術機構舉辦之學術研討會計 34 人次。
	出席中醫藥國際會議及參訪國際中醫藥學術研究機構場數	4 場	出席中醫藥國際會議及參訪國際中醫藥學術研究機構 13 場。 已達成原定目標值。
四、中醫藥知識推廣與訊息服務	建置中醫藥新知專欄，並編譯中醫藥新知文章篇數	6 篇	建置中醫藥新知專欄，並編譯中醫藥新知文章篇數，共 8 篇。
	出版學術期刊「中醫藥雜誌」期數	2 期	出版學術期刊「中醫藥雜誌」期數，共 2 期。
	出版研究年報冊數 出版學術書籍	1 冊 2 冊	出版研究年報冊數 1 冊。 出版書籍 1 冊，數位學習教材 2 小時。 已達成原定目標值。
	舉辦及協辦中醫藥知識推廣活動	2 場	舉辦及協辦中醫藥知識推廣活動 2 場，國家藥園藥用植物展示區教育導覽 14 場。 已達成原定目標值。
	接待國內外貴賓參訪標本館人次	300 人次	接待國內外貴賓參訪標本館 388 人次。 已達成原定目標值。
五、培育高級中醫藥研究人才	指導國內各大專院校之碩博士研究生人次	14 人次	指導國內各大專院校之碩博士研究生 24 人次，碩博士論文 13 本，指導短期見實習生，共 5 人次。
	碩博士論文本數 指導短期見實習生	7 本 5 人次	已達成原定目標值。

(二)上年度已過期間施政績效及達成情形：

關鍵策略目標	關鍵績效指標	績效衡量暨達成情形分析
一、強化中醫藥研發能力	執行研究計畫	完成整合型中醫藥研究計畫 4 件。
	發表研究成果	發表研究成果論文 35 篇，成果報告書 10 冊。
二、推動中醫藥科技計畫及轉譯醫學研究	中藥品質研究方法之開發	完成 22 種藥材(山柰、川木香、白朮、白花蛇舌草、白鮮皮、杜仲、佩蘭、首烏藤、桑白皮、桑枝、桑寄生、烏藥、益智、茯苓、莢朮、紫草、萊菔子、訶子、雞血藤、羅漢果、黨參、續斷)HPLC 分析條件之開發。 完成 22 種藥材指標成分之確認與定量研究。 完成 22 種藥材資料建檔於中藥品質分析資料庫(qaTCM)。 完成中藥製劑加味逍遙散、黃芩濃縮製劑 TLC、HPLC 分析方法開發與藥廠分析方法覆核。 完成中藥製劑加味逍遙散、黃芩濃縮製劑的標準湯製備與含量測定。供濃縮製劑做品質規範制定。
	中醫藥輔助治療之實證研究	完成 1 項中藥輔助治療慢性疾病之臨床前療效研究。 完成 2 項中醫輔助治療慢性及常見疾病之臨床研究及中醫體質證型研究。
	中西藥交互作用研究	完成市售 3 種來源的 1 種常用傳統中藥製劑之 3 種指標成分分析。 完成市售 3 種來源的 1 種常用傳統中藥製劑於「心血管疾病」治療時，對「實際使用西藥種類」之代謝等的影響作用。 發表論文至國際期刊共 1 篇。 發表壁報論文至國內學術會議共 1 篇。
	強化本土中草藥之開發與應用	完成台灣白及與黃花石斛 2 種本土中草藥種源的收集、成分、藥理研究。 完成黃花石斛及白及各栽培期指紋圖譜及多醣定性分析。
三、強化中醫藥研究之交流	舉辦學術演講	邀請專家學者做專題學術演講並進行交流場數 16 場。
	出席研討會與舉(協)辦學術研討會	指派研究人員參加由國內外各學會、學術機構舉辦之學術研討會計 39 人次。
	加強國際及兩岸學術交流	出席中醫藥國際會議及參訪國際中醫藥學術研究機構 6 場。

四、中醫藥知識推廣與 訊息服務	編譯中醫藥新知文章 及出版中醫藥學術刊 物	編譯中醫藥新知文章共 6 篇。 完成學術期刊「中醫藥雜誌」27 卷 1~2 期之 出版，共收載 18 篇有關中醫藥科學原著、典 籍探討等論文。 完成出版研究年報 1 冊。 完成出版電子書 2 冊。 發行數位學習教材 2 小時：『臨床常見疾病(症 候)的中醫觀點—預防與衛教』：胸痛、腹痛、 腰痛、嘔吐。
	中草藥紮根活動	為推廣中草藥知識，在本所標本館及藥園舉辦 神農營活動 2 場，計 74 人次。
	辦理標本館實地參訪 事宜	接待國內外貴賓參訪標本館 715 人次。
五、活化國家藥園功能	辦理教育導覽活動	採預約開放制，辦理教育導覽參訪 22 場次， 計 72 人次。
	進行園區生物調查研 究及製作植物標本	與行政院農業委員會特有生物研究保育中心 合作完成「衛福部國家藥園生物資源調查」計 畫，共製作 128 份植物臘葉標本，並出版植物 與動物圖鑑。
	與各地農委會農業改 良場合作，進行物種 交流強化園區內容	已與台東、台中及苗栗農改場分別簽訂合作備 忘錄，本年度完成 15 種本土藥用植物之物種 交流，彙增園區藥用植物展示與研究種類。 與苗栗農改場合作進行餘甘子研究。 台中農改場提供石斛進行研究。
六、培育高級中醫藥研 究人才	指導國內各大專校院 之碩、博士研究生。	指導國內各大專院校之碩博士研究生 34 人 次，碩博士論文 8 本，指導短期見實習生共 15 人次。

衛生福利部國家中醫藥研究所
歲入來源別預算表

中華民國 106 年度

單位：新臺幣千元

經費門併計

款	科			目 名稱及編號	本年度預算數	上年度預算數	前年度決算數	本年度與 上年度比較	說 明
	項	目	節						
				合 計	300	330	665	-30	
2				0400000000 罰款及賠償收入	5	5	184	0	
	182			0457450000 國家中醫藥研究所	5	5	184	0	
		1		0457450300 賠償收入	5	5	184	0	
			1	0457450301 一般賠償收入	5	5	184	0	本年度預算數係廠商違約逾期交貨之賠償收入。
7				1100000000 其他收入	295	325	481	-30	
	200			1157450000 國家中醫藥研究所	295	325	481	-30	
		1		1157450900 雜項收入	295	325	481	-30	
			1	1157450901 收回以前年度歲出	-	-	2	-	前年度決算數係收回以前年度溢繳空氣污染防治費繳庫數。
		2		1157450909 其他雜項收入	295	325	479	-30	本年度預算數係出售政府出版品等收入。

**衛生福利部國家中醫藥研究所
歲出機關別預算表**

中華民國 106 年度

單位：新臺幣千元

經資門併計

科 目				本年度預算數	上年度預算數	本年度與 上年度比較	說 明		
款	項	目	節					名稱及編號	
20	7			0057000000 衛生福利部主管	147,077	154,591	-7,514	1. 本年度預算數30,961千元，包括業務費22,163千元，設備及投資8,798千元。 2. 本年度預算數之內容與上年度之比較如下： (1) 中藥品質研究方法之開發經費13,323千元，較上年度增列購置研究儀器設備等經費885千元。 (2) 中醫藥輔助治療之實證研究經費7,379千元，較上年度增列委託辦理中醫藥實證研究等經費878千元。 (3) 中西藥交互作用研究經費7,001千元，較上年度減列購置研究儀器設備等經費397千元。 (4) 強化本土中草藥之開發與應用研究計畫經費3,258千元，較上年度減列資料檢索使用費等764千元。	
				0057450000 國家中醫藥研究所	147,077	154,591	-7,514		
				5257450000 科學支出	30,961	30,359	602		
				5257451000 科技發展計畫	30,961	30,359	602		
	2				7157450000 醫療保健支出	116,116	124,232		-8,116
					7157450100 一般行政	89,422	84,685		4,737
					7157452000 研究及實驗	26,686	39,538		-12,852

**衛生福利部國家中醫藥研究所
歲出機關別預算表**

中華民國 106 年度

單位：新臺幣千元

經資門併計

科 目				本年度預算數	上年度預算數	本年度與 上年度比較	說 明
款	項	目	節				
				8	9	-1	助費890千元。 2. 本年度預算數之內容與上年度之比較如下： (1) 藥物研究與實驗經費22,052千元，較上年度減列購置研究用儀器設備等經費11,145千元。 (2) 中醫學研究經費500千元，較上年度減列舉辦研討會等經費84千元。 (3) 中藥養護植栽經費3,007千元，較上年度減列生物資源調查等經費1,123千元。 (4) 專著及提要編印業務經費1,127千元，較上年度減列出版書籍雜誌等經費500千元。 本年度預算數較上年度減列如列數。
		4					7157459800 第一預備金

本頁空白

**衛生福利部國家中醫藥研究所
歲入項目說明提要表**

中華民國106年度

單位：新臺幣千元

來源子目及細目與編號	0457450300 賠償收入	-0457450301 -一般賠償收入	預算金額	5	承辦單位	秘書室
------------	--------------------	------------------------	------	---	------	-----

歲 入 項 目 說 明

一、項目內容

廠商違約逾期交貨之賠償收入。

二、法令依據

依據本所與廠商簽訂合約及採購法相關規定辦理。

金 額 及 說 明

款	項	目	節	名 稱	金 額	說 明
2				0400000000 罰款及賠償收入	5	
	182			0457450000 國家中醫藥研究所	5	
		1		0457450300 賠償收入	5	
			1	0457450301 一般賠償收入	5	本年度預算數係廠商違約逾期交貨之賠償收入5千元。

**衛生福利部國家中醫藥研究所
歲入項目說明提要表**

中華民國106年度

單位：新臺幣千元

來源子目及細目與編號	1157450900 雜項收入	-1157450909 -其他雜項收入	預算金額	295	承辦單位	研究組、秘書室
------------	--------------------	------------------------	------	-----	------	---------

歲 入 項 目 說 明

一、項目內容

本年度預算數係出售中醫藥典籍、中醫藥書刊、標單等收入。

二、法令依據

依「政府出版品管理辦法」及其他相關法令辦理。

金 額 及 說 明

款	項	目	節	名 稱	金 額	說 明
7				1100000000 其他收入	295	
	200			1157450000 國家中醫藥研究所	295	
		1		1157450900 雜項收入	295	
			2	1157450909 其他雜項收入	295	本年度預算數係出售中醫藥典籍、中醫藥書刊、標單等收入295千元。

衛生福利部國家中醫藥研究所
歲出計畫提要及分支計畫概況表

經資門併計

中華民國106年度

單位：新臺幣千元

工作計畫名稱及編號	5257451000 科技發展計畫	預算金額	30,961
-----------	-------------------	------	--------

計畫內容：

辦理中醫藥科技研究與中西藥交互作用研究，包括：

1. 加強「台灣中藥典」的科學應用研究以及提升中藥品質分析方法之開發研究。
2. 進行中藥指標成分分析研究與開發。
3. 建置中藥與天然物分析資料庫。
4. 應用動物模式針對國人常用於治療慢性病所用的中藥進行療效評估。
5. 進行臨床試驗探討中藥複方輔助治療國人慢性疾病之實證醫學研究。
6. 建置常用中藥複方之化學指紋圖譜，分析心血管疾病常用中藥複方對人類CYP3A4之誘導及抑制作用，以評估心血管疾病常用藥物之中西藥交互作用。
7. 進行台灣本土中草藥炮製與安全之研究，以確保民眾臨床用藥安全。藉由炮製與藥效之研究，改變藥物的性能，提升中草藥應用效果。並比較相對大陸中藥材的差異，以達強化本土中草藥開發與應用之目的。

預期成果：

1. 每年完成20種中藥分析方法之開發與研究。
2. 每年完成20個指標成分之確認與含量測定。
3. 強化中藥品質分析資料庫(qaTCM)。每年新增20種中藥材之HPLC分析方法、指標成分的含量以及NMR、MS等之光譜資料。
4. 完成1項常用傳統中藥輔助治療慢性疾病之臨床前療效研究。
5. 完成2項常用中藥複方輔助治療慢性及常見疾病之臨床研究。
6. 整合化學組成指紋圖譜與藥物代謝分析，對至少3種常用中藥複方對於在藥物代謝中，最主要參與作用的人類CYP3A4之調控進行研究。
7. 完成一種本土中草藥炮製，並以成分和藥理進行炮製前後之安全與藥效評估，以及完成比較相對大陸中藥材的差異，評估二者的可替代性。

分支計畫及用途別科目	預算金額	承辦單位	說明
01 中藥品質研究方法之開發	13,323	中藥化學研究組	本計畫包括業務費6,842千元，設備及投資6,481千元。 1. 業務費： (1) 水電費、郵資、電話費、通訊等費用，年需20千元。 (2) 進用研發替代役人員協助本計畫研究工作需要，年需600千元。 (3) 邀請專家學者出席會議、審查等費用，年需20千元。 (4) 購置文具紙張、化學藥品、中藥藥材、試藥、溶媒、飼料等實驗材料費、研究用之玻璃器皿、層析材料、氣體等耗材，電腦用儲存媒體及碳粉匣等，年需2,807千元。 (5) 資料檢索使用費、表冊印刷裝訂費，因公赴國內參加研討會報名費用、廢棄物與有機廢溶劑清運處理、進用派遣研究助理等費用，年需2,700千元。 (6) 儀器設備之保養維修費用，年需665千元。 (7) 因公赴國內各地出差之旅費、短程車資及公物運送等費用，年需30千元。 2. 設備及投資：購置研究用高效液相層析儀、流式細胞儀、光列陣二極體檢測器等費用，年需6,481千元。
0200 業務費	6,842		
0202 水電費	10		
0203 通訊費	10		
0249 臨時人員酬金	600		
0250 按日按件計資酬金	20		
0271 物品	2,807		
0279 一般事務費	2,700		
0284 設施及機械設備養護費	665		
0291 國內旅費	10		
0294 運費	10		
0295 短程車資	10		
0300 設備及投資	6,481		
0304 機械設備費	6,281		
0319 雜項設備費	200		

衛生福利部國家中醫藥研究所
歲出計畫提要及分支計畫概況表

經資門併計

中華民國106年度

單位：新臺幣千元

工作計畫名稱及編號	5257451000 科技發展計畫	預算金額	30,961
分支計畫及用途別科目	預算金額	承辦單位	說明
02 中醫藥輔助治療之實證研究	7,379	中醫藥基礎研究	<p>本計畫包括業務費6,546千元，設備及投資833千元。</p> <p>1.業務費：</p> <p>(1)郵資、電話費、通訊等費用，年需10千元。</p> <p>(2)研究成果專利申請與維護規費等相關費用，年需30千元。</p> <p>(3)進用短期臨時人員協助本計畫研究工作需要，年需100千元。</p> <p>(4)邀請專家學者出席會議、審查等費用及研究成果專利申請與維護律師服務費用，年需200千元。</p> <p>(5)委託醫療或相關學術機構辦理臨床療效評估，年需3,464千元。</p> <p>(6)購置文具紙張、化學藥品、生化試劑、實驗動物、病理切片、飼料等實驗材料費、研究用之玻璃器皿、電腦用儲存媒體及碳粉匣等耗材，年需1,227千元。</p> <p>(7)資料檢索使用費、表冊印刷裝訂費，因公赴國內參加研討會報名費用、廢棄物與有機廢溶劑清運處理、進用派遣研究助理等費用，年需1,400千元。</p> <p>(8)儀器設備之保養維修費用，年需100千元。</p> <p>(9)因公赴國內各地出差之旅費、短程車資及公物運送等費用，年需15千元。</p> <p>2.設備及投資：購置研究用動物行為組件、二氧化碳培養箱等費用，年需833千元。</p>
0200 業務費	6,546	組、中醫藥臨床	
0203 通訊費	10	研究組	
0221 稅捐及規費	30		
0249 臨時人員酬金	100		
0250 按日按件計資酬金	200		
0251 委辦費	3,464		
0271 物品	1,227		
0279 一般事務費	1,400		
0284 設施及機械設備養護費	100		
0291 國內旅費	5		
0294 運費	5		
0295 短程車資	5		
0300 設備及投資	833		
0304 機械設備費	833		
03 中西藥交互作用研究	7,001	中醫藥基礎研究	<p>本計畫包括業務費5,980千元，設備及投資1,021千元。</p> <p>1.業務費：</p> <p>(1)郵資、電話費、通訊等費用，年需10千元。</p> <p>(2)進用短期臨時人員協助本計畫研究工作需要，年需100千元。</p> <p>(3)邀請專家學者出席會議、審查等費用，年需20千元。</p> <p>(4)購置文具紙張、化學藥品、中藥藥材、</p>
0200 業務費	5,980	組	
0203 通訊費	10		
0249 臨時人員酬金	100		
0250 按日按件計資酬金	20		
0271 物品	3,530		
0279 一般事務費	1,800		
0284 設施及機械設備養護費	500		
0291 國內旅費	5		

衛生福利部國家中醫藥研究所
歲出計畫提要及分支計畫概況表

經資門併計

中華民國106年度

單位：新臺幣千元

工作計畫名稱及編號	5257451000 科技發展計畫	預算金額	30,961
分支計畫及用途別科目	預算金額	承辦單位	說明
0294 運費	10		<p>試藥、溶媒、飼料等實驗材料費、研究用之玻璃器皿、層析材料、氣體等耗材，年需3,530千元。</p> <p>(5)資料檢索使用費、表冊印刷裝訂費、因公赴國內參加研討會報名費用、進用派遣研究助理等，年需1,800千元。</p> <p>(6)儀器設備之保養維修費用，年需500千元。</p> <p>(7)因公赴國內各地出差之旅費、短程車資及公物運送等費用，年需20千元。</p> <p>2.設備及投資：購置分子對接模擬軟體968千元及質譜儀室冷氣53千元。</p> <p>本計畫包括業務2,795千元，設備及投資463千元。</p> <p>1.業務費：</p> <p>(1)郵資、電話費、通訊等費用，年需10千元。</p> <p>(2)進用短期臨時人員協助本計畫研究工作需要，年需100千元。</p> <p>(3)邀請專家學者出席會議、審查等費用，年需10千元。</p> <p>(4)購置文具紙張、化學藥品、中藥藥材、試藥、溶媒、飼料等實驗材料費、研究用之玻璃器皿、層析材料、氣體等耗材，電腦用儲存媒體及碳粉匣等，年需1,160千元。</p> <p>(5)資料檢索使用費、表冊印刷裝訂費、因公赴國內參加研討會報名費用、廢棄物與有機溶劑清運處理、進用派遣研究助理等，年需1,400千元。</p> <p>(6)儀器設備之保養維修費用，年需100千元。</p> <p>(7)因公赴國內各地出差之旅費、短程車資及公物運送等費用，年需15千元。</p> <p>2.設備及投資：購置研究用液相層析質譜儀檢示儀等費用，年需463千元。</p>
0295 短程車資	5		
0300 設備及投資	1,021		
0306 資訊軟硬體設備費	968		
0319 雜項設備費	53		
04 強化本土中草藥之開發與應用	3,258	中藥材發展組	
0200 業務費	2,795		
0203 通訊費	10		
0249 臨時人員酬金	100		
0250 按日按件計資酬金	10		
0271 物品	1,160		
0279 一般事務費	1,400		
0284 設施及機械設備養護費	100		
0291 國內旅費	5		
0294 運費	5		
0295 短程車資	5		
0300 設備及投資	463		
0304 機械設備費	463		

衛生福利部國家中醫藥研究所
歲出計畫提要及分支計畫概況表

經資門併計

中華民國106年度

單位：新臺幣千元

工作計畫名稱及編號	7157450100 一般行政	預算金額	89,422
-----------	-----------------	------	--------

計畫內容：
總務、人事、主計、資訊等業務之推動及一般行政等支出。

預期成果：
按進度如期完成，並輔助研究工作順利進行。

分支計畫及用途別科目	預算金額	承辦單位	說明
01 人員維持費	64,572	人事	本項計需經費64,572千元，其內容如下：
0100 人事費	64,572		1.人員待遇，編列41,457千元；預算員額46人，包括職員34人、約聘人員7人、駕駛1人、技工1人、工友3人。
0103 法定編制人員待遇	35,562		
0104 約聘僱人員待遇	3,895		
0105 技工及工友待遇	2,000		
0111 獎金	7,629		2.各項獎金，編列7,629千元： (1)考績獎金1,179千元。 (2)特殊公勳獎賞33千元。 (3)年終工作獎金5,277千元。 (4)其他業務獎金(醫師從事基礎醫學教學研究不開業獎金)1,140千元。
0121 其他給與	704		
0131 加班值班費	1,668		
0142 退休退職給付	6,072		3.加班值班費及其他給與，編列2,372千元。 (1)員工超時加班費194千元。 (2)員工不休假加班費1,474千元。 (3)休假補助704千元。
0143 退休離職儲金	3,118		4.退休教育人員退休退職給付6,072千元。
0151 保險	3,924		5.人員退休離職儲金，編列3,118千元： (1)公務人員退撫基金政府負擔提撥金698千元。 (2)教育人員退撫基金政府負擔提撥金2,090千元。 (3)約聘人員離職儲金政府負擔提撥金234千元。 (4)工友(含技工、駕駛)退休準備金96千元。
02 基本行政工作維持費	21,789	秘書室	6.人員保險費，編列3,924千元。 (1)全民健康保險費政府負擔部分2,481千元。 (2)公務人員保險費政府負擔部分1,026千元。 (3)勞工保險費政府負擔部分417千元。
0200 業務費	18,111		辦理各項行政工作推展所需經費，包括業務費18,111千元，設備及投資1,485千元，獎補助費2,193千元。
0201 教育訓練費	40		1.業務費： (1)辦理員工教育訓練40千元。
0202 水電費	7,400		
0203 通訊費	400		

衛生福利部國家中醫藥研究所
歲出計畫提要及分支計畫概況表

經資門併計

中華民國106年度

單位：新臺幣千元

工作計畫名稱及編號	7157450100 一般行政	預算金額	89,422
分支計畫及用途別科目	預算金額	承辦單位	說 明
0221 稅捐及規費	40		(2)辦公大樓、新店舊所等水電費7,400千元。
0231 保險費	110		。
0250 按日按件計資酬金	290		(3)郵資、電話及傳真等通訊費400千元。
0271 物品	715		(4)公務用車輛牌照稅、燃料使用費等規費40千元。
0279 一般事務費	7,000		(5)保險費110千元。
0282 房屋建築養護費	100		(6)邀請專家學者出席會議及聘請專業人士撰擬、翻譯、審查、校對、編輯及法律顧問等費用，年需290千元。
0283 車輛及辦公器具養護費	147		(7)小型車2輛與機車1輛油費(91千元)、大樓發電機試用油(19千元)及辦公用品、文具紙張等物品715千元。
0284 設施及機械設備養護費	1,684		(8)辦理文康活動(92千元)；保全、環境清潔、勞動派遣、園藝景觀維護；舉辦各類活動、會議之各項雜支、各類文具印製、員工健康檢查、辦公及公共區域維護管理等各項行政業務所需一般事務費7,000千元。
0291 國內旅費	30		(9)辦公房屋修繕費100千元。
0294 運費	5		(10)公務車2輛及機車1輛養護費年需104千元(公務車滿6年以上2輛102,000元、公務用機車1輛1,700元)，辦公器具養護費年需43千元，合需147千元。
0295 短程車資	10		(11)機電、消防、空調、電梯等設備維修及保養1,684千元。
0299 特別費	140		(12)洽公國內旅費30千元。
0300 設備及投資	1,485		(13)物品運費5千元。
0304 機械設備費	1,315		(14)洽公短程車資10千元。
0319 雜項設備費	170		(15)特別費140千元。
0400 獎補助費	2,193		2.設備及投資：購置會議室擴音系統、冰水管路系統汰換等經費，年需1,485千元。
0454 差額補貼	2,163		3.獎補助費：
0475 獎勵及慰問	30		(1)退休教育人員優惠存款利息差額補貼2,163千元。
			(2)退休退職人員三節慰問金30千元(6,000元X5人)。
03 資訊工作維持費	3,061	中醫藥典籍組	本計畫包括業務費2,331千元，設備及投資730千元。
0200 業務費	2,331		

衛生福利部國家中醫藥研究所
歲出計畫提要及分支計畫概況表

經資門併計

中華民國106年度

單位：新臺幣千元

工作計畫名稱及編號	7157450100 一般行政	預算金額	89,422
分支計畫及用途別科目	預算金額	承辦單位	說 明
0203 通訊費	300		1.業務費： (1)電腦網際網路通訊費，年需300千元。 (2)電腦軟硬體之維護及網站內容更新維護等，年需1,166千元。 (3)進用身心障礙臨時人員協助網頁維護等業務，年需500千元。 (4)購買消耗品、如碳粉匣，墨水、繪圖紙及終身學習教材製作等，年需365千元。 2.設備及投資： (1)購置電腦、伺服器及周邊設備等硬體設備，年需566千元。 (2)購置網路資訊安全系統等軟體，年需164千元。
0215 資訊服務費	1,166		
0249 臨時人員酬金	500		
0271 物品	365		
0300 設備及投資	730		
0306 資訊軟硬體設備費	730		

衛生福利部國家中醫藥研究所
歲出計畫提要及分支計畫概況表

經資門併計

中華民國106年度

單位：新臺幣千元

工作計畫名稱及編號	7157452000 研究及實驗	預算金額	26,686
-----------	------------------	------	--------

計畫內容：

1. 中藥藥效及毒理學研究。
2. 中藥成份分析與藥物開發研究。
3. 中藥方劑與製劑改良研究。
4. 委託辦理臨床中醫藥研究。
5. 進行國內外中醫藥學術交流。
6. 藥材標本收集。
7. 國家藥園植栽與維護。
8. 中醫藥歷史與典籍文獻研究、系列叢書之編輯發行，《中醫藥雜誌》、《研究年報》之編印出版等。
9. 中醫藥研究資源的管理與應用。

預期成果：

1. 測定中藥之藥理與毒性作用。
2. 測定中藥化學成分以及生物活性作用，並利用合成方式進行藥物開發。
3. 提供中藥方劑與製劑科學化之數據。
4. 提出中醫藥之臨床實證。
5. 參加國際學術研討會及參訪國際中醫藥學術與研究機構。
6. 充實及提升研究人員中醫藥知識。
7. 中藥藥用植物保存及中藥標本蒐集，提供教學與研究需要。
8. 中藥材展示與解說。
9. 完成中醫藥典籍相關研究文獻之彙編、《中醫藥雜誌》、《研究年報》之出版。
10. 完成研究人員期刊論文之回溯建檔並新增博碩士論文書目、摘要資料，專題演講等相關資料之建置；加入臺灣學術機構典藏平台，藉此提升本所研究成果之能见度與被引用率。

分支計畫及用途別科目	預算金額	承辦單位	說明
01 藥物研究與實驗	22,052	研究組、秘書室	本計畫包括業務費19,578千元，設備及投資1,584千元，獎補助費890千元。
0200 業務費	19,578		1. 業務費：
0202 水電費	10		(1) 水電費、郵資、電話費、通訊等費用，年需15千元。
0203 通訊費	5		(2) 專利權申請、買回與維護之規費等費用，年需35千元。
0221 稅捐及規費	35		(3) 進用臨時人員協助中藥中醫研究工作，年需50千元。
0249 臨時人員酬金	50		(4) 邀請專家學者出席會議、審查等費用及研究成果專利申請與維護律師服務費用，年需225千元。
0250 按日按件計資酬金	225		(5) 委託中醫藥國內外學術機構辦理中醫臨床暨中草藥相關研究等計畫，年需1,854千元。
0251 委辦費	1,854		(6) 購置紙張、油墨、文具、化學藥品、中藥藥材、試藥、溶媒、飼料等實驗材料費及研究用非消耗品等，年需2,829千元。
0271 物品	2,829		(7) 電子資料庫連線使用費、廢棄物與有機溶劑清運處理、中醫藥知識推廣、進用派遣研究助理等，年需13,824千元。
0279 一般事務費	13,824		(8) 研究實驗室房屋修繕費10千元。
0282 房屋建築養護費	10		(9) 儀器設備之保養維修費用，年需450千元。
0284 設施及機械設備養護費	450		
0291 國內旅費	30		
0292 大陸地區旅費	92		
0293 國外旅費	154		
0294 運費	5		
0295 短程車資	5		
0300 設備及投資	1,584		
0304 機械設備費	1,164		
0306 資訊軟硬體設備費	320		

衛生福利部國家中醫藥研究所
歲出計畫提要及分支計畫概況表

經資門併計

中華民國106年度

單位：新臺幣千元

工作計畫名稱及編號	7157452000 研究及實驗	預算金額	26,686
分支計畫及用途別科目	預算金額	承辦單位	說明
0319 雜項設備費	100		。
0400 獎補助費	890		(10)因公赴國內各地出差之旅費、赴大陸及國外地區開會、短程車資及公物運送等費用，年需286千元。
0441 對學生之獎助	890		2.設備及投資： (1)購置研究用儀器設備，年需1,164千元。 (2)購置研究所需電腦等硬體設備，年需100千元；購置研究分析所需軟體，年需220千元。 (3)購置研究用圖書等費用，年需100千元。
02 中醫學研究	500	研究組、秘書室	3.獎補助費：博士班研究生獎學金及碩士班研究生獎學金，年需890千元。 本計畫為業務費500千元。
0200 業務費	500		1.邀請國內外學者演講，舉辦學術研討會及邀請顧問參與研究委員研討會，支給演講、出席費，年需190千元。
0250 按日按件計資酬金	190		2.中醫學研究用消耗或非消耗品購置費用，年需180千元。
0271 物品	180		3.舉辦學術研討會會場佈置、茶水、便餐、接待外賓及其他什項費用，年需80千元。
0279 一般事務費	80		4.因公赴國內各地區出差旅費、短程車資及舉辦學術研討相關運費，年需50千元。
0291 國內旅費	40		
0294 運費	5		
0295 短程車資	5		
03 中藥養護植栽	3,007	研究組、秘書室	本計畫為業務費3,007千元。
0200 業務費	3,007		1.水電費、郵資、電話通訊等費用，年需40千元。
0202 水電費	10		2.辦理國家藥園參觀者保險費10千元。
0203 通訊費	30		3.雇用臨時工除草、整地等作業，年需50千元。
0231 保險費	10		
0249 臨時人員酬金	50		4.邀請專家學者出席會議、舉辦講座、聘請專業人士撰擬、翻譯、審查、校對、編輯等費用，年需132千元。
0250 按日按件計資酬金	132		5.告示牌、解說牌、維護用相關器具、蒐集藥材及標本等790千元。
0271 物品	790		6.辦理國家藥園環境清潔維護、研究、種源鑑定、藥用植物培植、養育及進用派遣助理等，年需1,771千元。
0279 一般事務費	1,771		7.辦理國家藥園相關設施維護等，年需214千元。
0284 設施及機械設備養護費	214		

衛生福利部國家中醫藥研究所
歲出計畫提要及分支計畫概況表

經資門併計

中華民國106年度

單位：新臺幣千元

工作計畫名稱及編號	7157452000 研究及實驗	預算金額	26,686
分支計畫及用途別科目	預算金額	承辦單位	說 明
04 專著及提要編印業務	1,127	研究組、秘書室	本計畫為業務費1,127千元。
0200 業務費	1,127		1. 寄書郵資等，年需17千元。
0203 通訊費	17		2. 邀請專家學者撰稿、審查、校對及辦理中醫藥雜誌書籍、中醫藥新知專欄之審稿費、編稿費及校對費等，年需150千元。
0250 按日按件計資酬金	150		3. 購置紙張、油墨、文具、圖書磁條等，年需53千元。
0271 物品	53		4. 印刷出版書籍雜誌、購買撰稿或編校稿所需資料及進用派遣助理等，年需907千元。
0279 一般事務費	907		

**衛生福利部國家中醫藥研究所
歲出計畫提要及分支計畫概況表**

經資門併計

中華民國106年度

單位：新臺幣千元

工作計畫名稱及編號	7157459800 第一預備金	預算金額	8
-----------	------------------	------	---

計畫內容：

預期成果：

分支計畫及用途別科目	預算金額	承辦單位	說明
01 預備金	8	主計	本年度預算數較上年度減列1千元。
0900 預備金	8		
0901 第一預備金	8		

**衛生福利部國家中醫藥研究所
各項費用彙計表**

中華民國106年度

單位：新臺幣千元

工作計畫名稱及編號 第一、二級用途別 科目名稱及編號	7157450100 一般行政	5257451000 科技發展計畫	7157452000 研究及實驗	7157459800 第一預備金	合 計
合 計	89,422	30,961	26,686	8	147,077
0100 人事費	64,572	-	-	-	64,572
0103 法定編制人員待遇	35,562	-	-	-	35,562
0104 約聘僱人員待遇	3,895	-	-	-	3,895
0105 技工及工友待遇	2,000	-	-	-	2,000
0111 獎金	7,629	-	-	-	7,629
0121 其他給與	704	-	-	-	704
0131 加班值班費	1,668	-	-	-	1,668
0142 退休退職給付	6,072	-	-	-	6,072
0143 退休離職儲金	3,118	-	-	-	3,118
0151 保險	3,924	-	-	-	3,924
0200 業務費	20,442	22,163	24,212	-	66,817
0201 教育訓練費	40	-	-	-	40
0202 水電費	7,400	10	20	-	7,430
0203 通訊費	700	40	52	-	792
0215 資訊服務費	1,166	-	-	-	1,166
0221 稅捐及規費	40	30	35	-	105
0231 保險費	110	-	10	-	120
0249 臨時人員酬金	500	900	100	-	1,500
0250 按日按件計資酬金	290	250	697	-	1,237
0251 委辦費	-	3,464	1,854	-	5,318
0271 物品	1,080	8,724	3,852	-	13,656
0279 一般事務費	7,000	7,300	16,582	-	30,882
0282 房屋建築養護費	100	-	10	-	110
0283 車輛及辦公器具養護費	147	-	-	-	147
0284 設施及機械設備養護費	1,684	1,365	664	-	3,713
0291 國內旅費	30	25	70	-	125
0292 大陸地區旅費	-	-	92	-	92
0293 國外旅費	-	-	154	-	154
0294 運費	5	30	10	-	45
0295 短程車資	10	25	10	-	45

**衛生福利部國家中醫藥研究所
各項費用彙計表**

中華民國106年度

單位：新臺幣千元

工作計畫名稱及編號 第一、二級用途別 科目名稱及編號	7157450100 一般行政	5257451000 科技發展計畫	7157452000 研究及實驗	7157459800 第一預備金	合 計
0299 特別費	140	-	-	-	140
0300 設備及投資	2,215	8,798	1,584	-	12,597
0304 機械設備費	1,315	7,577	1,164	-	10,056
0306 資訊軟硬體設備費	730	968	320	-	2,018
0319 雜項設備費	170	253	100	-	523
0400 獎補助費	2,193	-	890	-	3,083
0441 對學生之獎助	-	-	890	-	890
0454 差額補貼	2,163	-	-	-	2,163
0475 獎勵及慰問	30	-	-	-	30
0900 預備金	-	-	-	8	8
0901 第一預備金	-	-	-	8	8

本頁空白

衛生福利部國家
歲出一級用途
中華民國

科 目				經 常 支				
款	項	目	節	名 稱	人事費	業務費	獎補助費	債務費
20				衛生福利部主管	64,572	66,817	3,083	-
	7			國家中醫藥研究所	64,572	66,817	3,083	-
				科學支出	-	22,163	-	-
		1		科技發展計畫	-	22,163	-	-
				醫療保健支出	64,572	44,654	3,083	-
		2		一般行政	64,572	20,442	2,193	-
		3		研究及實驗	-	24,212	890	-
		4		第一預備金	-	-	-	-

中醫藥研究所
別科目分析表

106年度

單位：新臺幣千元

出		資本支出					合計
預備金	小計	業務費	設備及投資	獎補助費	預備金	小計	
8	134,480	-	12,597	-	-	12,597	147,077
8	134,480	-	12,597	-	-	12,597	147,077
-	22,163	-	8,798	-	-	8,798	30,961
-	22,163	-	8,798	-	-	8,798	30,961
8	112,317	-	3,799	-	-	3,799	116,116
-	87,207	-	2,215	-	-	2,215	89,422
-	25,102	-	1,584	-	-	1,584	26,686
8	8	-	-	-	-	-	8

衛生福利部國家
資本支出
中華民國

科 目				土地	房屋建築	公共建設	
款	項	目	節				名 稱 及 編 號
20	7			0057000000	-	-	-
				衛生福利部主管			
				0057450000			
				國家中醫藥研究所			
				5257450000			
				科學支出			
				5257451000			
1	科技發展計畫						
2				7157450000	-	-	-
				醫療保健支出			
3				7157450100	-	-	-
				一般行政			
				7157452000	-	-	-
				研究及實驗			

中醫藥研究所
分析表
106年度

單位：新臺幣千元

機械設備	運輸設備	資訊軟硬體設備	雜項設備	權 利	投資及其他	合 計
10,056	-	2,018	523	-	-	12,597
10,056	-	2,018	523	-	-	12,597
7,577	-	968	253	-	-	8,798
7,577	-	968	253	-	-	8,798
2,479	-	1,050	270	-	-	3,799
1,315	-	730	170	-	-	2,215
1,164	-	320	100	-	-	1,584

衛生福利部國家中醫藥研究所
人事費分析表

中華民國106年度

單位：新臺幣千元

人 事 費 別	金 額	說 明
一、民意代表待遇	-	
二、政務人員待遇	-	
三、法定編制人員待遇	35,562	
四、約聘僱人員待遇	3,895	
五、技工及工友待遇	2,000	
六、獎金	7,629	
七、其他給與	704	
八、加班值班費	1,668	超時加班費194千元，未逾該科目90年度實支數8成計194千元。
九、退休退職給付	6,072	
十、退休離職儲金	3,118	
十一、保險	3,924	
十二、調待準備	-	
合 計	64,572	

本頁空白

衛生福利部國家
預算員額
中華民國

科 目				員 額 (單位：													
款	項	目	節 名 稱	職 員		警 察		法 警		駐 警		工 友		技 工		駕 駛	
				本年度	上年度	本年度	上年度	本年度	上年度	本年度	上年度	本年度	上年度	本年度	上年度	本年度	上年度
20			005700000 衛生福利部主管	34	34	-	-	-	-	-	-	3	3	1	1	1	1
	7		005745000 國家中醫藥研究所	34	34	-	-	-	-	-	-	3	3	1	1	1	1
		2	7157450100 一般行政	34	34	-	-	-	-	-	-	3	3	1	1	1	1

中醫藥研究所
明細表

106年度

單位：新臺幣千元

人								年 需 經 費			說 明
聘 用		約 僱		駐外雇員		合 計		本 年 度	上 年 度	比 較	
本 年 度	上 年 度	本 年 度	上 年 度	本 年 度	上 年 度	本 年 度	上 年 度				
7	7	-	-	-	-	46	46	62,904	59,214	3,690	1. 本年度預算員額職員34人、約聘人員7人、駕駛1人、技工1人、工友3人，合計46人。 2. 衛生福利部國家中醫藥研究所業務費預計進用臨時人員6人900千元、勞動派遣43人25,090千元及勞務承攬8人3,266千元，分述如下： (1) 科技發展計畫預計進用臨時人員3人，經費300千元；勞動派遣10人，經費6,040千元。 (2) 一般行政預計進用身心障礙臨時人員1人，經費500千元；勞動派遣8人，經費4,300千元；勞務承攬8人，經費3,266千元。 (3) 研究及實驗預計進用臨時人員2人，經費100千元；勞動派遣25人，經費14,750千元。
7	7	-	-	-	-	46	46	62,904	59,214	3,690	
7	7	-	-	-	-	46	46	62,904	59,214	3,690	

**衛生福利部國家中醫藥研究所
公務車輛明細表**

中華民國106年度

單位：新臺幣千元

車輛數	車輛種類	乘客人數 不含司機	購置 年月	汽缸總 排氣量 (立方公分)	油料費			養護費	其他	備註
					數量(公升)	單價(元)	金額			
現有車輛：										
1	首長專用車	3	94.09	1,998	1,668	25.40	42	51	50	9893-EL。
1	小客貨兩用車	7	100.03	2,351	1,668	25.40	42	51	30	4696-ZT。
1	一般公務用機車	1	85.11	99	312	23.40	7	2	2	ASY-951。員 工消費合作社 捐贈。
	合 計				3,648		91	104	82	

本頁空白

預算員額： 職員 34 人 技工 1 人
 警察 0 人 駕駛 1 人
 法警 0 人 聘用 7 人
 駐警 0 人 約僱 0 人
 工友 3 人 駐外雇員 0 人

合計： 46 人

衛生福利部國家

現有辦公房

中華民國

區 分	自有				無償借用		
	單位數	面積	取得成本	年需養護費	單位數	面積	年需養護費
一、辦公房屋	4棟	310.26	1,465	110		-	-
二、機關宿舍		-	-	-		-	-
1 首長宿舍		-	-	-		-	-
2 單房間職務宿舍		-	-	-		-	-
3 多房間職務宿舍		-	-	-		-	-
三、其他	6個	-	545	-		-	-
合 計		310.26	2,010	110		-	-

中醫藥研究所

舍明細表

106年度

單位：新臺幣千元，平方公尺

有償租用或借用					合計			
單位數	面積	押金	租金	年需養護費	面積	押金	租金	年需養護費
	-	-	-	-	310.26	-	-	110
	-	-	-	-	-	-	-	-
	-	-	-	-	-	-	-	-
	-	-	-	-	-	-	-	-
	-	-	-	-	-	-	-	-
	-	-	-	-	-	-	-	-
	-	-	-	-	310.26	-	-	110

衛生福利部國家
捐助經費
中華民國

捐 助 計 畫	計 畫 起 訖 年 度	捐 助 對 象	捐 助 內 容	捐 助
				經 常 人 事 費
合計				-
1. 對個人之捐助				-
0441 對學生之獎助				-
(1)7157452000				-
研究及實驗				
[1]藥物研究與實驗	01	106-106 學生	博士班研究生獎學金及碩士班研究生獎學金890千元。	-
0454 差額補貼				-
(1)7157450100				-
一般行政				
[1]基本行政工作維持費	03	106-106 退休退職人員	退休教育人員優惠存款利息差額補貼2,163千元。	-
0475 獎勵及慰問				-
(1)7157450100				-
一般行政				
[1]基本行政工作維持費	02	106-106 退休退職人員	退休退職人員三節慰問金30千元。	-

中醫藥研究所
分析表
106年度

單位：新臺幣千元

經 費		之 用 途		分 析
門		資 本 門		合 計
業 務 費	其 他	營 建 工 程	其 他	
-	3,083	-	-	3,083
-	3,083	-	-	3,083
-	890	-	-	890
-	890	-	-	890
-	890	-	-	890
-	2,163	-	-	2,163
-	2,163	-	-	2,163
-	2,163	-	-	2,163
-	30	-	-	30
-	30	-	-	30
-	30	-	-	30

**衛生福利部國家中醫藥研究所
派員出國計畫預算總表**

中華民國106年度

單位：新臺幣千元

類 別	本 年 度 計 畫 項 數	本 年 度 預 計 人 天	本 年 度 預 算 數	上 年 度 計 畫 項 數	上 年 度 核 定 人 天	上 年 度 預 算 數
合 計	1	14	154	1	16	154
考 察	-	-	-	-	-	-
視 察	-	-	-	-	-	-
訪 問	-	-	-	-	-	-
開 會	1	14	154	1	16	154
談 判	-	-	-	-	-	-
進 修	-	-	-	-	-	-
研 究	-	-	-	-	-	-
實 習	-	-	-	-	-	-

本頁空白

衛生福利部國家
派員出國計畫預算類別表
中華民國

計畫名稱及領域代碼	擬前往國家或地區	主要會議議題 談判重點等	預計天數	擬派人數	旅費	
					交通費	生活費
一·定期會議 01 參加第十六屆中藥全球化 聯盟年會 (16th CGCM, London, Ontario, Canada)並發表研究成果 - 42	英國	本所為CGCM重要倡導會員之一，亦為該聯盟中藥品質管制工作小組成員，每年出席會議，以執行本所攸關中醫藥轉譯研究之使命。國家當前推動高階生技產業發展，本所需持續積極參與該國際中醫藥發展會議及平台，藉以提升並加速本所與國際一流研究機構有關中醫藥方面之實際研究成果並交流研究心得，援以檢討改進本所研究方向及提升研究視野及能量期與國際一流中醫藥研究及品管同步提升，並進而能領先及超越各國。	7	2	44	107

中醫藥研究所
一開會、談判

106年度

單位：新臺幣千元

預 算		歸屬預算科目	最近三次有關同一出國計畫之實際執行情形			
辦公費	合 計		出 國 地 點	出 國 期 間	出 國 人 數	國 外 旅 費
3	154	研究及實驗			-	-
					-	-
					-	-

衛生福利部國家
派員赴大陸計
中華民國

計畫名稱及領域代碼	擬前往地區	擬拜會單位	工 作 內 容	預計前往期間	預計天數	擬派人數
01 南京中醫藥大學考察42	南京	南京中醫藥大學	至南京中醫藥大學考察與本所業務相關之中醫藥文獻研究及中醫藥博物館。	106.01 - 106.12	3	2
02 上海中醫藥大學考察42	上海	上海中醫藥大學	至上海中醫藥大學參訪與本所業務相關之中醫文獻研究所，臨床研究、老年醫學研究所、中醫基礎理論研究等。	106.01 - 106.12	3	2

中醫藥研究所
 畫預算類別表

106年度

單位：新臺幣千元

旅 費 預 算				歸屬預算科目	前三年內有無赴同一單位拜會	
交通費	生活費	辦公費	合 計		有/無	如有，說明其拜會內容
11	28	2	41	研究及實驗	無	
11	40	-	51	研究及實驗	無	

衛生福利部國家
歲出按職能及
中華民國

職能 別分類	經濟性 分類	經 常 支 出				
		消費支出	債務利息	補助地方	移轉民間	小計
總 計		131,397	-	-	3,083	134,480
05 保健		131,397	-	-	3,083	134,480

中醫藥研究所
經濟性綜合分類表

106年度

單位：新臺幣千元

資		本		支		出	總計
資本形成	土地購入	增資	補助地方	移轉民間	小計		
12,597	-	-	-	-	-	12,597	147,077
12,597	-	-	-	-	-	12,597	147,077

委 辦 計 畫	計 畫 起 訖 年 度	委 辦 內 容	委 辦	
			經 常	
			用 人 費 用	業 務 費 用
合計			918	3,615
1.5257451000 科技發展計畫			553	2,392
(1)中醫藥輔助療效研究	106-106	辦理中醫藥輔助治療慢性及常見疾病之臨床實證研究，探討中醫藥擔任輔助治療之角色。	291	946
(2)常見疾病之中醫證型研究	106-106	建立臺灣民眾常見疾病(中風、糖尿病、肝病、神經退化、心血管疾病..等)具共識性的證型分類及證型診斷基準及客觀實用正確的問卷量化表，作為全國中醫藥治療常見疾病之證型診斷標準。探討中醫證型與現代醫學診斷學之相關性及可能分子機制。	262	851
(3)中醫藥實證研究	106-106	中藥複方及針灸的現代醫學研究。	-	595
2.7157452000 研究及實驗			365	1,223
(1)台灣民眾之中醫體質證型研究與慢性病之中醫診治	106-106	探討台灣民眾中醫體質證型與現代醫學診斷學之相關性。並應用於慢性病患者之治療，闡述中醫「對症下藥」之精髓。	100	371
(2)針灸對神經退化之療效評估與可能機轉探討	106-106	以現代科學之機轉研究方法，探討針灸治療神經退化如巴金氏症等之療效，以期達到臨床之實際應用。	145	620
(3)中醫藥典籍研究	106-106	氣血同病辨証（氣滯血瘀，氣虛血瘀，氣不攝血及氣隨血脫）與現代醫學之關係。	120	232

中醫藥研究所
分析表
106年度

單位：新臺幣千元

經 費 之 用 途 分 析				合 計
門 其 他	資 設 備 購 置	本 其 他	門 其 他	
785	-	-	-	5,318
519	-	-	-	3,464
218	-	-	-	1,455
196	-	-	-	1,309
105	-	-	-	700
266	-	-	-	1,854
83	-	-	-	554
135	-	-	-	900
48	-	-	-	400

衛生福利部國家中醫藥研究所

立法院審議中央政府總預算案所提決議、附帶決議及注意辦理事項辦理情形報告表

中華民國 105 年度

項次	決議、附帶決議及注意事項內容	辦理情形															
	壹、通案決議部分																
(一)	<p>104 年度中央政府總預算釋股收入 380 億元不予保留。105 年度中央政府總預算釋股收入 288 億元如下表，倘財政狀況良好，原則不予出售；釋股對象以政府四大基金為限，釋股費用併同調整。</p> <table border="1" style="width: 100%; border-collapse: collapse; margin: 10px 0;"> <thead> <tr> <th style="width: 25%;">預算編列機關</th> <th style="width: 50%;">釋股標的</th> <th style="width: 25%;">釋股金額</th> </tr> </thead> <tbody> <tr> <td style="text-align: center;">財政部</td> <td style="text-align: center;">合作金庫金融控股公司</td> <td style="text-align: center;">47億元</td> </tr> <tr> <td style="text-align: center;">交通部</td> <td style="text-align: center;">中華電信公司</td> <td style="text-align: center;">126億元</td> </tr> <tr> <td style="text-align: center;">行政院</td> <td style="text-align: center;">台灣積體電路公司</td> <td style="text-align: center;">115億元</td> </tr> <tr> <td colspan="2" style="text-align: center;">合計</td> <td style="text-align: center;">288億元</td> </tr> </tbody> </table>	預算編列機關	釋股標的	釋股金額	財政部	合作金庫金融控股公司	47億元	交通部	中華電信公司	126億元	行政院	台灣積體電路公司	115億元	合計		288億元	非本所主政業務。
預算編列機關	釋股標的	釋股金額															
財政部	合作金庫金融控股公司	47億元															
交通部	中華電信公司	126億元															
行政院	台灣積體電路公司	115億元															
合計		288億元															
(二)	<p>105 年度中央政府總預算案針對各機關及所屬統刪項目如下：</p> <p>1. 健保保險補助：除海岸巡防總局及所屬補助第四類被保險人保險費不刪外，其餘統刪 5%；另隨同減列內政部補助第三類被保險人及其眷屬保險費 7 億 8,821 萬 5,000 元、教育部與國民及學前教育署補助第一類被保險人及其眷屬保險費 8,645 萬元、勞動部補助第一類至第二類被保險人及其眷屬保險費 24 億 5,425 萬 5,000 元、衛生福利部與社會及家庭署補助第一類至第三類被保險人及其眷屬保險費 3 億 3,614 萬 6,000 元，以及政府應負擔健保費法定下限差額 27 億元。</p> <p>2. 大陸地區旅費：統刪 3%。</p> <p>3. 委辦費：除人事行政總處、公務人力發展中心、中央選舉委員會及所屬、公務人員保障暨培訓委員會、外交部主管、教育部主管、法務部主管、職業安全衛生署危險性機械及設備檢查與管理、動植物防疫檢疫局及所屬屠宰衛生檢查、畜禽藥物殘留檢測及檢疫偵測犬業務、衛生福利部推動性別暴力防治、社會救助業務、規劃建立社會工作專業、保護服務業務、健全醫療衛生體系、醫事人力培育與訓練、健全緊急醫療照護網絡、長照</p>	已依本決議統刪項目刪減，並據以編列 105 年度法定預算。															

衛生福利部國家中醫藥研究所

立法院審議中央政府總預算案所提決議、附帶決議及注意辦理事項辦理情形報告表

中華民國 105 年度

決 議 、 附 帶 決 議 及 注 意 事 項	辦 理 情 形
項 次 內 容	
<p>服務量能提升計畫、推動身心障礙醫療復建網絡、推動長期照顧服務體系及長照服務網業務、食品藥物管理署科技發展工作、食品業務及藥粧業務、社會及家庭署辦理推展身心障礙者福利服務、文化部主管不刪；工業局工業技術升級輔導計畫、標準檢驗局及所屬辦理國家度量衡標準實驗室整體運作及民生化學計量標準計畫、智慧財產局統刪 1%外，其餘統刪 3%，其中行政院、國家發展委員會、文化園區管理局、客家委員會及所屬、考試院、銓敘部、審計部、內政部、營建署及所屬、警政署及所屬、消防署及所屬、移民署、國防部、國防部所屬、國庫署、交通部、中央氣象局、觀光局及所屬、公路總局及所屬、勞動及職業安全衛生研究所、農業委員會、農業試驗所、茶業改良場、種苗改良繁殖場、衛生福利部、疾病管制署、社會及家庭署、環境保護署、環境檢驗所、新竹科學工業園區管理局及所屬、中部科學工業園區管理局及所屬改以其他項目刪減替代，科目自行調整。</p> <p>4.軍事裝備設施、房屋建築、車輛及辦公器具、設施及機械設備養護費：除人事行政總處及所屬、中央選舉委員會及所屬、立法院主管、公務人員保障暨培訓委員會、國家文官學院及所屬、監察院、警政署及所屬、外交部駐外機構業務計畫、法務部主管、衛生福利部社會救助業務、推動長期照顧服務體系及長照服務網業務、食品藥物管理署科技發展工作、食品業務及藥粧業務、海洋巡防總局艦艇歲修定保料配件及機械儀器養護費不刪外，其餘統刪 3%，其中中央研究院、行政院、主計總處、國家發展委員會、客家委員會及所屬、國家通訊傳播委員會、審計部、審計部臺北市審計處、審計部新北市審計處、審計部桃園市審計處、審計部臺中市審計處、審計部臺南市審計處、審計部高雄市審計處、營建署及所屬、中央警察</p>	

衛生福利部國家中醫藥研究所

立法院審議中央政府總預算案所提決議、附帶決議及注意辦理事項辦理情形報告表

中華民國 105 年度

項次	決議、附帶決議及注意事項內容	辦理情形
	<p>大學、消防署及所屬、移民署、國防部、國防部所屬、國庫署、賦稅署、臺北國稅局、高雄國稅局、北區國稅局及所屬、中區國稅局及所屬、南區國稅局及所屬、關務署及所屬、國有財產署及所屬、財政資訊中心、國家圖書館、國立公共資訊圖書館、國立教育廣播電臺、國家教育研究院、標準檢驗局及所屬、中小企業處、交通部、民用航空局、中央氣象局、觀光局及所屬、運輸研究所、公路總局及所屬、僑務委員會、原子能委員會、放射性物料管理局、農業委員會、水土保持局、農業試驗所、林業試驗所、農業藥物毒物試驗所、特有生物研究保育中心、茶業改良場、桃園區農業改良場、漁業署及所屬、衛生福利部、疾病管制署、食品藥物管理署、國民健康署、國家中醫藥研究所、環境保護署、環境檢驗所、環境保護人員訓練所、海岸巡防署主管改以其他項目刪減替代，科目自行調整。</p> <p>5.設備及投資：除資產作價投資、中央研究院、人事行政總處及所屬、國立故宮博物院故宮南部院區籌建計畫、中央選舉委員會及所屬、立法院主管、司法院司法機關擴遷建計畫、智慧財產法院司法機關擴遷建計畫、臺灣高等法院司法機關擴遷建計畫、臺灣臺北地方法院營建工程、臺灣彰化地方法院司法機關擴遷建計畫、臺灣臺南地方法院營建工程預算、公務人員保障暨培訓委員會、國家文官學院及所屬、監察院、警政署及所屬、中央警察大學、外交部駐外機構業務計畫、購置駐外機構館舍計畫與汰換駐外機構公務車預算、財政部臺灣土地銀行股份有限公司以前年度未分配盈餘轉列增資相關經費、法務部主管、衛生福利部醫事人力培育與訓練、緊急醫療照護網絡、食品藥物管理署科技發展工作、食品業務及藥粧業務、中央健康保險署、海岸巡防署南沙太平島交通基礎整建工程計畫、臺北港海巡基地、海巡岸</p>	

衛生福利部國家中醫藥研究所

立法院審議中央政府總預算案所提決議、附帶決議及注意辦理事項辦理情形報告表

中華民國 105 年度

項次	決議、附帶決議及注意事項內容	辦理情形
	<p>際雷達系統換裝計畫、海洋巡防總局艦艇特別檢驗（大修）經費、強化海巡編裝發展方案、國軍退除役官兵輔導委員會公務病床轉型護理之家相關預算不刪；科技部增撥國家科學技術發展基金統刪 1%；教育部主管、文化部主管統刪 3%外，其餘統刪 5%，其中行政院、國家發展委員會、國家通訊傳播委員會、司法院、最高法院、最高行政法院、臺北高等行政法院、臺中高等行政法院、高雄高等行政法院、公務員懲戒委員會、法官學院、智慧財產法院、臺灣高等法院、臺灣高等法院臺中分院、臺灣高等法院臺南分院、臺灣高等法院高雄分院、臺灣高等法院花蓮分院、臺灣臺北地方法院、臺灣士林地方法院、臺灣新北地方法院、臺灣新竹地方法院、臺灣苗栗地方法院、臺灣臺中地方法院、臺灣南投地方法院、臺灣彰化地方法院、臺灣雲林地方法院、臺灣嘉義地方法院、臺灣臺南地方法院、臺灣橋頭地方法院、臺灣高雄地方法院、臺灣屏東地方法院、臺灣臺東地方法院、臺灣花蓮地方法院、臺灣宜蘭地方法院、臺灣基隆地方法院、臺灣澎湖地方法院、臺灣高雄少年及家事法院、福建高等法院金門分院、福建金門地方法院、福建連江地方法院、審計部臺北市審計處、審計部新北市審計處、審計部桃園市審計處、審計部臺中市審計處、審計部臺南市審計處、審計部高雄市審計處、內政部、營建署及所屬、消防署及所屬、移民署、空中勤務總隊、國防部所屬、財政部、國庫署、賦稅署、臺北國稅局、高雄國稅局、北區國稅局及所屬、中區國稅局及所屬、南區國稅局及所屬、國有財產署及所屬、財政資訊中心、教育部、國民及學前教育署、國家圖書館、國立公共資訊圖書館、國立教育廣播電臺、國家教育研究院、工業局、中小企業處、民用航空局、中央氣象局、觀光局及所屬、運輸研究所、公路總局及所屬、僑務委</p>	

衛生福利部國家中醫藥研究所

立法院審議中央政府總預算案所提決議、附帶決議及注意辦理事項辦理情形報告表

中華民國 105 年度

項次	決議、附帶決議及注意事項內容	辦理情形
	<p>員會、農業委員會、特有生物研究保育中心、漁業署及所屬、環境保護署、環境檢驗所、環境保護人員訓練所、海岸巡防署主管改以其他項目刪減替代，科目自行調整。</p> <p>6.對國內團體之捐助與政府機關間之補助：除法律義務支出、中央研究院、警政署及所屬、外交部、教育部主管、法務部主管、中小企業處、漁業署捐助各級漁會辦理臺灣地區各漁業通訊電臺營運輔導、衛生福利部財團法人國家衛生研究院發展計畫、社會救助業務、保護服務業務、健全醫療衛生體系、醫事人力培育與訓練之捐助、健全緊急醫療照護網絡、食品藥物管理署科技發展工作、食品業務及藥粧業務、中央健康保險署、社會及家庭署長照服務量能提升計畫、推動身心障礙者福利服務、文化部主管、科技部對國家災害防救科技中心、財團法人國家實驗研究院與國家同步輻射研究中心之捐助不刪；經濟部科技預算、工業局工業技術升級輔導計畫、智慧財產局統刪 1%外，其餘統刪 3%，其中行政院、內政部、消防署及所屬、移民署、財政部、交通部、觀光局及所屬、公路總局及所屬、核能研究所、農業委員會、水土保持局、農糧署及所屬、衛生福利部、疾病管制署、環境保護署、新竹科學工業園區管理局及所屬改以其他項目刪減替代，科目自行調整。</p> <p>7.對地方政府之補助：除法律義務支出、一般性補助款、教育部主管、法務部主管、衛生福利部長照服務量能提升計畫、社會救助業務、健全緊急醫療照護網絡、食品藥物管理署科技發展工作、食品業務及藥粧業務、中央健康保險署、社會及家庭署長照服務量能提升計畫、推動身心障礙者福利服務、文化部主管不刪外，其餘統刪 4%，其中內政部、營建署及所屬、消防署及所屬、移民署、公路總局及所屬、動植物防疫檢疫局及所屬、衛</p>	

衛生福利部國家中醫藥研究所

立法院審議中央政府總預算案所提決議、附帶決議及注意辦理事項辦理情形報告表

中華民國 105 年度

決議、附帶決議及注意事項		辦理情形
項次	內容	
	<p>生福利部改以其他項目刪減替代，科目自行調整。</p> <p>8.空中勤務總隊「飛機維護 5 年中程計畫」經費減列 7,120 萬元，科目自行調整。</p> <p>9.賦稅署「地方政府遺產及贈與稅款短少補助」減列 8 億 8,122 萬 7,000 元，科目自行調整。</p>	
(三)	<p>105 年度中央政府總預算案中各機關委辦費共編列 342 億 7,130 萬 9,000 元，較 104 年度法定預算數 289 億餘元及 103 年度決算數 269 億餘元，分別增加 18.37%及 27.27%，更較 5 年前 100 年度決算數 222 億餘元增加逾 54%，部分機關委辦費占業務費比例甚至超過 50%，且有高達近 98%者，儼然成為「發包中心」。</p> <p>行政院組織改造基礎法案陸續於 99 年 1 月及 100 年 4 月間完成立法，並於 101 年度起啟動組改；惟 105 年度各公務機關預算員額達 13 萬 3,594 人，較 99 年度增加 1,117 人，政府公務人力並未隨委辦預算之成長而有所降低，人員運用效率明顯不彰。查中央政府機關總員額法及管理辦法中訂有「各機關應定期評鑑所屬人力之工作狀況」、「員額總數之合理性」等，爰要求行政院除應責成所屬相關機關確實落實定期評鑑工作外，並應全面檢討各機關員額與委外業務等人力資源運用、配置之妥適性，於六個月內向立法院提出詳盡之改善報告。</p>	非本所主政業務。
(四)	<p>行政院所屬公營事業轉投資之公司，其泛公股之股份占總額百分之三十以上者，其公股代表董、監事及經理人之薪資，不得逾越原公營事業同等職位之薪資。然因羅致不易或具有專長特殊者，應報股權管理機關核備者為例外。</p>	非本所主政業務。
(五)	<p>近來屢傳有政府轉投資事業以業務需要為由另籌設新公司之情形，然距 2016 總統大選僅剩 1 個多月，於此之時，政府任何大動作、大改變皆屬不宜，否則，若決策有誤，社會將付出更大成本。而以國家資源投注新設事業係重大政策決定，實應審慎衡酌其必要性，以避免國家資源重複投入之浪費；爰要</p>	非本所主政業務。

衛生福利部國家中醫藥研究所

立法院審議中央政府總預算案所提決議、附帶決議及注意辦理事項辦理情形報告表

中華民國 105 年度

決議、附帶決議及注意事項		辦理情形
項次	內容	
	求行政院責令各機關及所屬與附屬單位、政府捐助成立之財團法人，除已編列預算送立法院審議者，俟審議結果決定外，其餘均暫緩籌設新設公司作業，並於三個月內就相關籌設計畫、效益評估等，向立法院相關委員會提出專案報告，經同意後，始得執行。	
(六)	105 年度中央政府總預算歲出預算，除訂有契約者依契約所定進度、時程給付外，原則上均應按月依比例分配辦理。	遵照決議事項辦理。
(七)	近期政府為改善經濟體質並擴大出口，以行政院國家發展委員會為幕僚單位，研擬多項出口提振措施，交由相關部會執行。惟就強化輸出入銀行業務方面，雖核定由政府預算撥款進行增資、擴大對單一客戶無擔保授信金額並強化「雙印市場」，但前述增資僅係就資本額進行小幅改善，而未能對輸出入銀行所面臨人事規模及薪給等問題，一併檢討改善。矧從近年國際經濟發展趨勢而言，特別就從事高附加價值產業之已開發國家，輸出入金融機制的發達至關重要，政府有必要整合相關資源、運用輸出入銀行收益穩定等特性，研究此機制如何成長完備，至少必須能符合臺灣當前國際貿易需求。爰要求行政院責成國家發展委員會會同財政部、經濟部、行政院主計總處和人事行政總處等有關單位就未來中國輸出入銀行發展進行通盤檢討，並於六個月內就初步檢討情形，向立法院相關委員會提出書面報告。	非本所主政業務。
(八)	查民國 83 年起，花蓮縣政府為順應民意及配合政策需要，減徵花蓮機場及空軍佳山基地航道噪音干擾區域之房屋稅，以及禁、限建地區之地價稅。自實施以來，花蓮縣（花蓮市、新城鄉、吉安鄉、秀林鄉、壽豐鄉等）地方公所已短收地價及房屋稅迄今累計達 20 億元，造成地方施政困難。綜上，地方長期承受因設置國防軍事設施而連帶影響地方發展侷限甚巨，如今更要承擔隨之衍生財源短缺之苦果。	非本所主政業務。

衛生福利部國家中醫藥研究所

立法院審議中央政府總預算案所提決議、附帶決議及注意辦理事項辦理情形報告表

中華民國 105 年度

決 議 、 附 帶 決 議 及 注 意 事 項	辦 理 情 形
項 次	內 容
	<p>然地方政府及民意代表多次反應，惟中央主管機關處理進度緩慢，恐導致花蓮縣相關鄉鎮市公所發不出雇員薪資、幼稚園被迫關門。爰此，要求主計總處協同國防部針對國防管制區做全國性調查，同時與財政部研議一般性地方補助款公式之基準概算，將國防影響區域納入評分標準之規定，並於一周內提出實質補助及改善方案之書面報告至立法院。</p>
(九)	<p>中國大陸於今年提出「中國製造 2025」中將半導體產業列為中國從製造大國發展為製造強國的戰略性計畫之關鍵性項目，並進行全球半導體業策略性收購；是以美國政府基於國家安全，避免敏感技術轉移到中國，業於 104 年 7 月否決中國大陸紫光集團收購美國美光科技公司案。</p> <p>中國大陸紫光集團係由中國官方色彩濃厚的清華控股擁有 51% 的股權，為單一最大股東，實屬完全是由中國官方主導的戰略性主權基金。紫光集團要求我方必需開放陸資投資 IC 設計，否則將不讓我方 IC 設計進入大陸市場，此已非單純業界競爭而涉國家安全層次問題。</p> <p>中國大陸紫光集團又宣布擬取得我國的力成科技股份有限公司、矽品精密工業股份有限公司、南茂科技股份有限公司三家半導體封裝測試廠商各 25% 之股權；而這三家半導體封測廠商其全球全排名及市占率，分別為矽品、力成與南茂分別為全球排名第三、市占率 9.6%，全球排名第五、市占率 5% 與全球排名第九、市占率 2.8%，合計達 17.4%，對於我國及全球的半導體封測產業影響甚鉅。</p> <p>中國大陸紫光集團擬收購我國半導體封裝測試三大廠商，顯然是中國全球戰略性收購之一環。對於中國大陸資金可能藉由台灣開放社會的特性，化身為民間公司進行不當人才挖腳、商業機密竊取、技術移轉等行為，更是政府應積極防範，以維繫台灣經濟安全；面對中國大陸戰略性之出擊，我國政府更不容輕率以對，爰要求：</p>

衛生福利部國家中醫藥研究所

立法院審議中央政府總預算案所提決議、附帶決議及注意辦理事項辦理情形報告表

中華民國 105 年度

決議、附帶決議及注意事項		辦理情形
項次	內容	
	<p>1.攸關我國敏感技術、產業存續之半導體設計產業，政府在現階段不得開放陸資投資。</p> <p>2.就整體 IC 產業所涉敏感科技、國家安全、產業佈局及影響評估等，經濟部及相關部會應予嚴審，在向立法院提出專案報告前，經濟部投審會不得許可陸資來台相關投資或併購案。</p> <p>3.針對中國大陸紫光集團擬收購我國力成科技股份有限公司、矽品精密工業股份有限公司、南茂科技股份有限公司三家半導體封裝測試公司股權一案，經濟部等相關單位應予嚴審，在相關影響評估等未向立法院報告前，不得許可。</p>	
	貳、各組審查決議部分	
	第 20 款第 7 項 衛生福利部國家中醫藥研究所	
	第 7 項國家中醫藥研究所 1 億 5,611 萬 4,000 元，照列。	
	本項通過決議 1 項：	
(一)	中醫藥研究所與行政院農業委員會特有生物研究保育中心合作辦理國家藥園生物資源調查，國家中醫藥研究所應參考資源調查結果，選定園區特有的藥用植物進行中草藥相關研究，以活化國家藥園。	<p>完成國家藥園內藥用植物研究包括：</p> <p>1.以組織培養方式進行保肝藥用植物鈕仔茄、黃水茄、雙花龍葵、白英於藥園內的培育，並完成其多醣體的單醣組成比較完成白英、鈕仔茄、黃水茄、雙花龍葵組織培養瓶苗，移至國家藥用植物園馴化 1 年、1.5 年、1 年 9 個月。</p> <p>2.完成二次代謝物萃取及定性定量分析。結果顯示，比較 1 年、1.5 年、1 年 9 個月植物，a-solanine 以白英 1 年生有最高含量達 11.52 mg/mg MeOHext。solanidine 以白英 1.5 年有最高含量達 53.57 mg/mg MeOHext。solasodine 以白英 1.5 年有最高含量達 84.99 mg/mg MeOHext。白英、雙花龍葵、黃水茄、鈕仔茄多醣產率為 1.07, 1.46, 3.01, 3.99 %。白英、鈕仔茄、黃水茄、雙花龍葵多醣體有不同的分子量分布，一般極高分子量群(> 1000 kDa)佔一半以上的比例。4 種植物多醣體的單醣組成以 galactosamine、</p>

衛生福利部國家中醫藥研究所

立法院審議中央政府總預算案所提決議、附帶決議及注意辦理事項辦理情形報告表

中華民國 105 年度

決議、附帶決議及注意事項		辦理情形
項次	內 容	
		<p>galactose、glucose、mannose為主。</p> <p>3.進行園區闊葉麥門冬的採集與一系列不同極性溶劑的萃取；且利用極致液相層析串聯質譜儀(UPLC-MS/MS)測試，發現闊葉麥門冬含有數種麥冬皂苷成分，並建立其與市售中藥麥門冬之化學成分指紋圖譜比較。並從闊葉麥門冬中分離得到四個麥門冬皂素，其中一個，一個 sesquiterpene glycoside，一個flavone化合物，其中包含兩個新化合物及一個新的天然產物；建立闊葉麥門冬指紋圖譜，並指認了其中的主要皂素峰；由闊葉麥門冬中分離得到的純化合物以及部分純化合物刻正進行抗發炎活性相關實驗。</p> <p>4.進行黃水茄、鈕仔茄、雙花龍葵與白英四種植物的生物活性，發現除了白英之外，其餘 3 種植物對於肝癌細胞株具有較佳的毒性；對於帶有B型肝炎病毒與C型肝炎病毒的肝癌細胞株，其毒性更加。由實驗結果認為黃水茄、鈕仔茄、雙花龍葵應具有保肝的作用。</p>