

19-7

中華民國 109 年度



衛生福利部國家中醫藥研究所單位預算

衛生福利部國家中醫藥研究所 編

衛生福利部國家中醫藥研究所

目 次

中華民國 109 年度

壹、預算總說明	1 - 12
貳、主要表	
一、歲入來源別預算表	13
二、歲出機關別預算表	14 - 16
參、附屬表	
一、歲入項目說明提要表	17 - 18
二、歲出計畫提要及分支計畫概況表	
1. 科技業務	19 - 21
2. 一般行政	22 - 23
3. 研究及實驗	24 - 27
4. 第一預備金	28
三、各項費用彙計表	29 - 31
四、歲出一級用途別科目分析表	32 - 33
五、資本支出分析表	34 - 35
六、人事費彙計表	36 - 37
七、預算員額明細表	38 - 39
八、公務車輛明細表	40 - 41
九、現有辦公房舍明細表	42 - 43
十、捐助經費分析表	44 - 45
十一、派員出國計畫預算總表	46 - 47
十二、派員出國計畫預算類別表－考察、視察、訪問	48 - 49
十三、派員出國計畫預算類別表－開會、談判	50 - 51
十四、歲出按職能及經濟性綜合分類表	52 - 57
十五、跨年期計畫概況表	58 - 59

十六、委辦經費分析表.....	60 - 61
十七、立法院審議中央政府總預算案所提決議、附帶決議及注意辦理事 項辦理情形報告表.....	62 - 69

衛生福利部國家中醫藥研究所
預算總說明
中華民國 109 年度

一、現行法定職掌

(一) 機關主要職掌

本所掌理關於中醫藥之研究、實驗及發展等業務。

(二) 內部分層業務

1. 所長：綜理所務，並指揮、監督所屬人員。
2. 副所長：襄助所長處理所務。
3. 主任秘書：文稿之綜核及代判、機密及重要文件之處理、各單位之協調及權責問題之核議、重要會議之籌辦及其他交辦事項。
4. 中醫藥基礎研究組：
 - (1)中醫理論、診斷及療法之研究。
 - (2)中藥藥理之研究。
 - (3)中藥安全性及與西藥交互作用之研究。
 - (4)其他有關中醫藥基礎研究事項。
5. 中醫藥臨床研究組：
 - (1)中醫藥實證醫學研究。
 - (2)中醫藥療效評估。
 - (3)中醫藥專業人員之訓練、進修。
 - (4)其他有關中醫藥臨床研究事項。
6. 中藥化學研究組：
 - (1)中藥活性成分之化學研究。
 - (2)中藥活性成分與衍生物之設計及合成研究。
 - (3)中藥品質管制之標準化研究。
 - (4)中藥化學成分資料庫之建置。
 - (5)其他有關中藥化學研究事項。

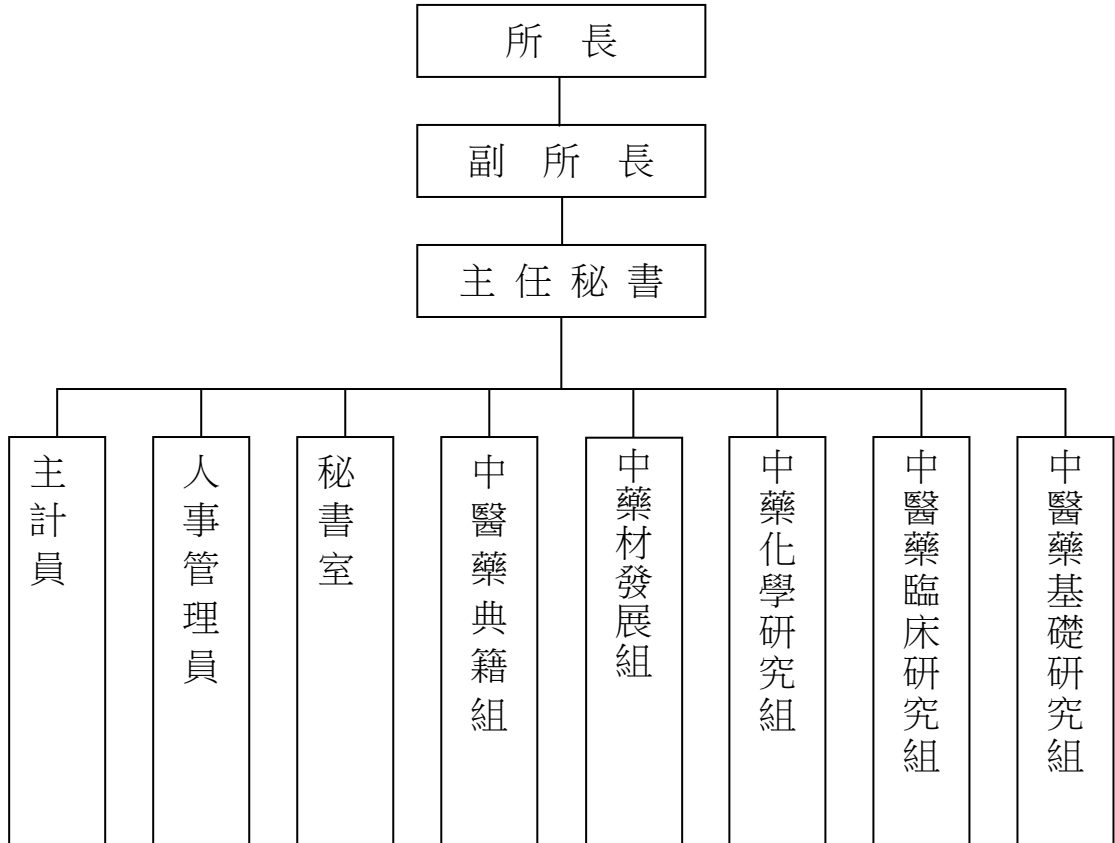
衛生福利部國家中醫藥研究所
預算總說明
中華民國 109 年度

7. 中藥材發展組：
 - (1)中藥材基源鑑定、種源保存及培育之研究。
 - (2)中藥材標本製作、展示及應用。
 - (3)中藥方劑及製劑改良之研究。
 - (4)其他有關中藥材發展事項。
8. 中醫藥典籍組：
 - (1)中醫藥歷史與典籍之研究、整理、編纂及編印。
 - (2)中醫藥研究資源之建置推廣。
 - (3)中醫藥期刊之編輯發行。
 - (4)中醫藥研究之國際合作。
 - (5)其他有關中醫藥典籍事項。
9. 秘書室：文書、檔案、印信、出納、庶務、財產管理及不屬其他組、室事項。
10. 人事管理員：掌理本所人事事項。
11. 主計員：掌理本所歲計、會計及統計事項。

衛生福利部國家中醫藥研究所
預算總說明
中華民國 109 年度

(三) 組織系統圖及預算員額說明表

1.組織系統圖



2.預算員額說明表

單位：人

區 分	預 算 員 額			備 註
	108 年度	本(109) 年度	增減 比較	
職 員	36	35	-1	1. 本所職員 1 人於 108 年 6 月 3 日退休，並依衛生福利部 108 年 6 月 5 日衛部人字第 1082260831 號函核定出缺後移撥至社家署，爰相對減列 1 名預算員額，人數由 36 人調減為 35 人。 2. 本(109)年度配合業務推展需要，預算員額配置職員 35 人，聘用 5 人、工友 2 人、技工 1 人、駕駛 1 人，合計 44 人。
聘 用	5	5	0	
工 友	2	2	0	
技 工	1	1	0	
駕 駛	1	1	0	
合 計	45	44	-1	

衛生福利部國家中醫藥研究所
預算總說明
中華民國 109 年度

二、 施政目標與重點

本所依據行政院 109 年度施政方針，配合中程施政計畫及核定預算額度，並針對當前社經情勢變化及本所未來發展需要，編定 109 年度施政計畫，其目標與重點如次：

(一)年度施政目標：

1. 推動中醫藥科技計畫及轉譯醫學研究：
 - (1)中藥品質科學研究方法之開發。
 - (2)中醫藥臨床效益評估與中醫精準化醫療。
 - (3)中藥在神經系統功能退化症之整合研究，執行療效及藥物交互作用評估。
 - (4)強化本土中草藥之開發與應用研究。
- 2.強化中醫藥研發能力：
 - (1)執行中醫藥研究計畫。
 - (2)發表研究論文及成果報告書。
 - (3)透過學程合作及國際合作，提升中醫藥研發量能。
 - (4)進行藥園藥用植物研究。
- 3.強化中醫藥研究之交流：
 - (1)邀請專家學者辦理專題學術演講並進行交流。
 - (2)辦理或出席學術研討會，加強國際學術交流。
 - (3)與相關單位進行合作研究。
- 4.中醫藥知識推廣與訊息服務：
 - (1)編譯中醫藥新知文章、出版中醫藥學術刊物。
 - (2)辦理中醫藥知識推廣活動。
 - (3)辦理教學藥園與標本館教育導覽活動。
- 5.培育中醫藥研究人才：指導各大專校院之國內外碩、博士研究生及短期實習生。
- 6.建立臺灣與印度、越南等新南向國家之傳統醫藥產官學研夥伴關係。

衛生福利部國家中醫藥研究所
預算總說明
中華民國 109 年度

(二)年度重要施政計畫

工作計畫名稱	重要計畫項目	實施內容
一、科技業務	一 推動中醫藥科技計畫及轉譯醫學研究	1. 中藥品質科學研究方法之開發。 (1) 執行中藥材或飲片及中藥製劑之分析方法(HPLC)開發與確效。 (2) 執行中藥材或飲片之指標成分之確認與定量研究。 (3) 新增中藥分析方法及分析數據於中藥品質分析資料庫(qaTCM)。 2. 中醫藥臨床效益評估與中醫精準化醫療。 (1) 辦理中醫藥精準化醫療治療疾病之臨床實證研究及國人亞健康智慧科技之中醫健康照護研究模式。 (2) 辦理以人工智慧演算法建立中醫體質分類與生物特徵相關性。 3. 中藥在神經系統功能退化症之研究，執行療效及藥物交互作用評估。 4. 強化本土中草藥之開發與應用研究－製備黃藤心之活性分液層，確認藥效與活性成分和安全性，以增加本土食材黃藤心的應用發展。
二、研究及實驗	一 強化中醫藥研發能力	1. 結合植物化學及生物醫學研究執行中醫藥整合計畫。 2. 透過學程合作及國際合作，提升中醫藥研發量能。 3. 將中醫藥研究成果，發表於國內外知名學術期刊，提高本所能見度。 4. 進行教學藥園藥用植物研究。

衛生福利部國家中醫藥研究所
預算總說明
中華民國 109 年度

工作計畫名稱	重要計畫項目		實施內容
	二	強化中醫藥研究之交流	1. 辦理中醫藥相關學術演講。 2. 出席研討會與辦理學術研討會。 3. 加強國際學術交流。 4. 與相關單位進行合作研究。
	三	中醫藥知識推廣與訊息服務	1. 編譯中醫藥新知文章、出版中醫藥學術刊物。 2. 辦理中醫藥知識推廣活動。 3. 辦理教學藥園與標本館教育導覽活動。
	四	培育中醫藥研究人才	指導各大專校院之國內外碩、博士研究生。
	五	建立臺灣與印度、越南等新南向國家之傳統醫藥產官學研夥伴關係	1. 與印度、越南傳統醫藥及生物資源研究機構進行實質學術交流和合作研究。 2. 與新南向國家辦理傳統醫藥國際研討會。

衛生福利部國家中醫藥研究所
預算總說明
中華民國 109 年度

三、以前年度計畫實施成果概述

(一)前(107)年度計畫實施成果概述：

工作計畫	實施概況	實施成果
一、科技發展計畫	<p>一、中藥品質科學研究方法之開發</p> <p>二、中醫藥臨床療效評估與預防醫學研究</p> <p>三、中藥複方用於改善代謝症候群及老化等相關疾病之創新研究與應用</p> <p>四、強化本土中草藥之開發與應用之研究</p> <p>五、中西醫藥合併使用之臨床效益及影響因子評估</p>	<p>1. 完成 22 種藥材(赤芍、淫羊藿、粉葛、延胡索、丹參、川芎、甘草、黃芩、當歸、葛根、紫蘇子、紫蘇梗、川牛膝、五味子、南五味子、白朮、白芍、決明子、牡丹皮、桑寄生、茯苓、蒼朮) HPLC 分析條件之開發。</p> <p>2. 完成 22 種藥材指標成分之確認與定量研究。</p> <p>3. 完成 22 種藥材資料建檔於中藥品質分析資料庫(qaTCM)。</p> <p>4. 完成 2 項中藥製劑(葛根、葛根湯濃縮製劑)分析方法之開發與覆核。</p> <p>完成乳癌中醫體質證型研究及八段錦輔助改善亞健康之臨床研究 2 項。</p> <p>完成葛根黃芩黃連湯與黃連解毒湯等 2 項研究與應用，對於巴金森氏與糖尿病可能具有治療之潛力。</p> <p>1. 完成本土食用莧屬植物野莧與尾穗莧之活性篩選以及其 HPLC 指紋圖譜比較 1 種。</p> <p>2. 完成本土食用野莧與尾穗莧 20 種製備物，並從製備物中純化鑑定出 12 個成分(含 1 種新發現成分)，更進一步發現野莧分層製備物具抗發炎及抑制脂肪細胞作用。</p> <p>完成中西醫藥合併使用之臨床效益及影響因子評估研究報告 1 份。</p>

衛生福利部國家中醫藥研究所
預算總說明
中華民國 109 年度

工作計畫	實施概況	實施成果
二、研究及實驗	<p>一、強化中醫藥研發能力</p> <p>二、強化中醫藥研究之交流</p> <p>三、中醫藥知識推廣與訊息服務</p> <p>四、強化教學藥園功能</p> <p>五、培育高級中醫藥研究人才</p>	<p>1.完成整合型中醫藥研究計畫件數 4 件。</p> <p>2.發表研究成果論文 43 篇及完成成果報告書 8 冊。</p> <p>1.邀請專家學者做專題學術演講並進行交流，共 19 場</p> <p>2.參加由國內外各學會、學術機構舉(協)辦之研討會，共 50 人次。</p> <p>3.參加國際會議及參訪國際中醫藥學術研究機構場數，共 5 場。</p> <p>1. 建置中醫藥新知專欄，並編譯中醫藥新知文章篇數共 6 篇。</p> <p>2. 完成學術期刊「中醫藥雜誌」第 29 卷第 1~2 期之出版，共收載 18 篇有關中醫藥科學原著、典籍探討等論文。</p> <p>3. 完成出版研究年報 1 冊。</p> <p>4. 完成數位學習教材 2 小時：『臨床常見疾病(症候)的中醫觀點－預防與衛教』：痿證、痰飲、水腫、便血的撰文、編輯與影音製作。</p> <p>5. 舉辦健康養生講座「中醫藥順時養生法：冬春雨季」及「321 體質測量與保健原則：自我養生很容易！」共 2 場。</p> <p>6. 為推廣中草藥知識，舉辦中草藥一時珍活動，計 3 場，共 60 人次參加。</p> <p>7. 接待國內外貴賓參訪標本館，共計 421 人次。</p> <p>1. 採預約開放制，辦理教學研究導覽參訪事宜，已辦理 28 場次，391 人次教育導覽活動。</p> <p>2. 由臺東區農業改良場提供莧屬植物及木鱉子，進行活性成分之研究。</p> <p>3. 已完成哈啞花、蛇根草復育研究。</p> <p>1.指導各大專校院之國內外碩博士研究生，共 26 人。</p> <p>2.碩博士論文，共 7 本。</p> <p>3.指導短期見實習生，共 12 人。</p>

衛生福利部國家中醫藥研究所
預算總說明
中華民國 109 年度

(二)上年度已過期間(108 年 1 月 1 日至 6 月 30 日止)計畫實施成果概述：

工作計畫	實施概況	實施成果
一、科技業務	<ol style="list-style-type: none"> 1. 中藥品質科學研究方法之開發。 2. 中醫藥健康促進研究與臨床效益評估。 3. 中藥在照護神經系統功能退化症之整合研究。評估中西藥品交互作用之安全性。 4. 強化本土中草藥之開發與應用之研究。 	<ol style="list-style-type: none"> 1. 完成 10 種藥材或飲片(牛蒡子、牛膝、白芷、地榆、何首烏、吳茱萸、桔梗、乾薑、獨活、黨參)HPLC 分析條件之開發。 2. 完成 10 種藥材指標成分之確認與定量研究。 3. 完成 10 種藥材資料建檔於中藥品質分析資料庫(qaTCM)。 1. 執行常見疾病之中醫體質證型研究：建立雲端生理參數及中醫體質健康管理。 2. 執行中藥複方應用於非傳染性疾病之療效與安全性評估：以糖尿病及中風為例。 3. 以大數據分析進行中醫藥輔助治療對中風後急性期治療之效益評估：以補陽還五湯與針灸為例。 <p>發現傳統益智複方開心散，可減輕 APP/PS1 基因轉殖鼠腦部的傷害及增強學習記憶功能；藥物交互作用分析系統建置中。</p> <p>發現本土中草藥野菟分液層可以有效抑制 TNF-α及抑制免疫檢查點分子 PD-L1 之表現外，進一步由活性層分離得 7 個純化合物，並確定其化學結構。</p>

衛生福利部國家中醫藥研究所
預算總說明
中華民國 109 年度

工作計畫	實施概況	實施成果
二、研究及實驗	<p>一、強化中醫藥研發能力</p> <p>二、強化中醫藥研究之交流</p> <p>三、中醫藥知識推廣與訊息服務</p> <p>四、培育中醫藥研究人才</p> <p>五、建立臺灣與印度越南等新南向國家之傳統醫藥產官學研夥伴關係</p>	<p>1. 執行整合型中醫藥研究計畫件數 4 件。</p> <p>2. 發表研究成果論文 20 篇。</p> <p>1. 邀請專家學者做專題學術演講並進行交流，共 9 場。</p> <p>2. 參加由國內外各學會、學術機構舉（協）辦之研討會，共 9 人次。</p> <p>3. 參加國際會議及參訪國際學術研究機構場數，共 1 場。</p> <p>4. 由台東區農業改良場提供，進行野萵活性成分之研究。</p> <p>5. 執行七葉膽復育研究。</p> <p>1. 建置中醫藥新知專欄，並編譯中醫藥新知文章篇數共 3 篇。</p> <p>2. 完成學術期刊「中醫藥雜誌」第 30 卷第 1 期之出版，共收載 10 篇有關中醫藥科學原著、典籍探討等論文。</p> <p>3. 出版 107 年研究年報 1 冊。</p> <p>4. 完成數位學習教材 3 單元。</p> <p>5. 接待國內外貴賓參訪標本館。</p> <p>6. 訓練 12 名志工成立教學藥園志工隊，協助教學藥園導覽解說活動，內容充分結合中草藥專業知識及在地文化特色，對於推廣中草藥相關知識極有助益。</p> <p>1. 指導各大專校院之國內外碩博士研究生，共 29 人。</p> <p>2. 指導短期見實習生，共 6 人。</p> <p>1. 辦理亞洲熱帶傳統醫學研討會，邀請越南及印度合作學者來台演講及參訪。</p> <p>2. 辦理越南考察 2 次，共 5 人次；辦理印度考察 1 次，共 4 人次。與越南及印度的國家級研究機構建立密切的交流與合作管道。</p> <p>3. 已完成 50 種越南藥用植物萃取物製備及其抗巴金森氏症、阿茲海默氏症、肥胖及糖尿病等初步細胞活性篩選。</p>

衛生福利部國家中醫藥研究所
預算總說明
中華民國 109 年度

工作計畫	實施概況	實施成果
		4. 已與越南多所學研機構簽署合作備忘錄，包括 (1) 越南國家藥用材料研究所 (NIMM)、(2) 越南河內藥科大學(HUP)，及 (3)本所與高雄醫學大學、胡志明市理工大學及胡志明市醫藥大學四方合作備忘錄。

本頁空白

衛生福利部國家中醫藥研究所
歲入來源別預算表

中華民國 109 年度

單位：新臺幣千元

經資門併計

科 目				本年度預算數	上年度預算數	前年度決算數	本年度與 上年度比較	說 明
款	項	目 節	名稱及編號					
			合 計	302	302	307	0	
2			0400000000 罰款及賠償收入	5	5	3	0	
	185		0457450000 國家中醫藥研究所	5	5	3	0	
		1	0457450300 賠償收入	5	5	3	0	
		1	0457450301 一般賠償收入	5	5	3	0	本年度預算數係廠商違約逾期交貨之賠償收入。
4			0700000000 財產收入	-	-	36	-	
	201		0757450000 國家中醫藥研究所	-	-	36	-	
		1	0757450500 廢舊物資售價	-	-	36	-	前年度決算數係出售廢舊財物等收入。
7			1200000000 其他收入	297	297	268	0	
	200		1257450000 國家中醫藥研究所	297	297	268	0	
		1	1257450200 雜項收入	297	297	268	0	
		1	1257450210 其他雜項收入	297	297	268	0	本年度預算數係出售政府出版品等收入。

**衛生福利部國家中醫藥研究所
歲出機關別預算表**

中華民國 109 年度

單位：新臺幣千元

經資門併計

科 目				本年度預算數	上年度預算數	本年度與 上年度比較	說 明		
款	項	目	節					名稱及編號	
19	7			0057000000 衛生福利部主管					
				0057450000 國家中醫藥研究所	163,823	158,264	5,559		
				5257450000 科學支出	20,613	16,241	4,372		
	2			1	5257451000 科技業務	20,613	16,241	4,372	1. 本年度預算數20,613千元，包括業務費15,091千元，設備及投資5,522千元。 2. 本年度預算數之內容與上年度之比較如下： (1) 中藥品質科學研究方法之開發經費7,684千元，較上年度增列購置研究設備等經費828千元。 (2) 中藥在神經系統功能退化症之整合研究經費5,222千元，較上年度增列購置研究設備等經費2,359千元。 (3) 強化本土中草藥之開發與應用研究經費2,341千元，較上年度增列購置研究設備等經費429千元。 (4) 新增中醫藥臨床效益評估與中醫精準化醫療經費5,366千元。 (5) 上年度中醫藥健康促進研究與臨床效益評估預算業已編竣，所列4,610千元如數減列。
					6557450000 醫療保健支出	143,210	142,023	1,187	
					6557450100 一般行政	102,264	96,864	5,400	
							1. 本年度預算數102,264千元，包括人事費6,754千元，業務費20,726千元，設備及投資13,212千元，獎補助費1,572千元。 2. 本年度預算數之內容與上年度之比較如下： (1) 人員維持費66,754千元，較上年度增列員工薪俸晉級差額等經費491千元。 (2) 基本行政工作維持費28,456千元，較上年度增列汰換節能方型直交流式冷卻水塔等經費1,148千元。 (3) 資訊維運管理經費7,054千元，較上年度增列汰換虛擬主機系統等經費3,796千元。 (4) 上年度研發替代役預算業已編竣，所列35千元如數減列。		

**衛生福利部國家中醫藥研究所
歲出機關別預算表**

中華民國 109 年度

單位：新臺幣千元

經資門併計

科 目				本年度預算數	上年度預算數	本年度與 上年度比較	說 明
款	項	目	節				
		3		40,940	45,153	-4,213	1. 本年度預算數40,940千元，包括業務費34,576千元，設備及投資5,483千元，獎補助費881千元。 2. 本年度預算數之內容與上年度之比較如下： (1) 藥物研究與實驗經費21,550千元，與上年度同。 (2) 新南向醫衛合作與產業鏈發展中長程計畫總經費1,670,845千元，分4年辦理，107至108年度已編列535,365千元，本年度續編第3年經費238,091千元，分配本科目編列15,733千元，較上年度減列4,213千元。 (3) 解說教育與推廣經費2,383千元，與上年度同。 (4) 專著及提要編印經費1,274千元，與上年度同。
		4		6	6	0	仍照上年度預算數編列。

本頁空白

**衛生福利部國家中醫藥研究所
歲入項目說明提要表**

中華民國109年度

單位：新臺幣千元

來源子目及細目與編號	0457450300 賠償收入	-0457450301 -一般賠償收入	預算金額	5	承辦單位	秘書室
------------	--------------------	------------------------	------	---	------	-----

歲 入 項 目 說 明

一、項目內容

廠商違約逾期交貨之賠償收入。

二、法令依據

依據本所與廠商簽訂契約及採購法相關規定辦理。

金 額 及 說 明

款	項	目	節	名 稱	金 額	說 明
2				0400000000 罰款及賠償收入	5	
	185			0457450000 國家中醫藥研究所	5	
		1		0457450300 賠償收入	5	
			1	0457450301 一般賠償收入	5	本年度預算數係廠商違約逾期交貨之賠償收入5千元。

**衛生福利部國家中醫藥研究所
歲入項目說明提要表**

中華民國109年度

單位：新臺幣千元

來源子目及細目與編號	1257450200 雜項收入	-1257450210 -其他雜項收入	預算金額	297	承辦單位	研究組、秘書室
------------	--------------------	------------------------	------	-----	------	---------

歲 入 項 目 說 明

一、項目內容

本年度預算數係出售中醫藥典籍、中醫藥書刊、標單等收入。

二、法令依據

依「政府出版品管理辦法」及其他相關法令辦理。

金 額 及 說 明

款	項	目	節	名 稱	金 額	說 明
7				1200000000 其他收入	297	
	200			1257450000 國家中醫藥研究所	297	
		1		1257450200 雜項收入	297	
			1	1257450210 其他雜項收入	297	本年度預算數係出售中醫藥典籍、中醫藥書刊、標單等收入297千元。

衛生福利部國家中醫藥研究所
歲出計畫提要及分支計畫概況表

經費門併計

中華民國109年度

單位：新臺幣千元

工作計畫名稱及編號	5257451000 科技業務	預算金額	20,613
-----------	-----------------	------	--------

計畫內容：

辦理中醫藥轉譯與預防醫學研究，包括：

1. 加強「臺灣中藥典」的科學應用研究以及提升中藥品質分析方法之開發研究。
2. 進行中藥材或飲片指標成分分析研究與開發。
3. 強化中藥品質分析資料庫。
4. 建立中醫藥精準化醫療，結合健康大數據資料庫，應用人工智慧演算法建立科學化中醫體質分類與疾病預測模式。
5. 結合中醫健康管理系統，統合中醫藥健康照護對國人亞健康狀態健康發展出智慧科技的中醫健康促進模式。
6. 以人工智慧演算法建立人工智慧中醫體質分類生物特徵相關性，以增進中醫科學化。
7. 以實證研究說明使用中藥複方照護之療效及其安全性評估。
8. 臺灣食用蕁科植物及原民作物之藥理與成分研究，促進本土中草藥之創新與應用。建立本土藥材之成分指紋圖譜，以提升品質管控。

預期成果：

1. 完成20種中藥材或飲片及1種中藥製劑之分析方法開發。
2. 完成20種中藥材或飲片之指標成分之確認與含量測定。
3. 新增20筆中藥分析數據資料於中藥品質分析資料庫（qa TCM）。分析資料包括HPLC分析方法、指標成分的含量以及NMR、MS等之光譜資料。
4. 完成1項中醫藥精準化醫療疾病治療臨床實證研究。
5. 完成1項國人亞健康中醫智慧科技健康促進模式。
6. 完成中醫體質分類與生物特徵相關性研究報告1份、建立跨領域研究團隊。
7. 完成1項常用傳統中藥輔助治療慢性疾病之整合研究，包括：臨床前療效、療效機制、常用藥品交互作用研究。
8. 完成本土食用蕁科植物及原民作物之活性篩選以及其HPLC指紋圖譜比較。
9. 完成具活性食用蕁科植物及原民作物至少8個純化物之分離、純化、結構鑑定、多醣定性分析、栽種試驗與藥理研究。

分支計畫及用途別科目	金額	承辦單位	說明
01 中藥品質科學研究方法之開發	7,684	中藥化學研究組	中藥品質科學研究方法之開發編列7,684千元，係辦理「確保衛生安全環境整合型計畫」，加強臺灣中藥典的科學應用研究以及提升中藥品質分析方法之開發研究、進行中藥材、中藥飲片、中藥製劑指標成分確認與含量分析研究及強化中藥品質分析資料庫，其內容如下： 1. 通訊費，計列10千元。 2. 臨時人員3名，計列1,750千元（臨時人員酬金）。 3. 邀請專家學者出席會議、審查等，計列20千元（按日按件計資酬金）。 4. 購置化學藥品、中藥藥材、試藥、溶媒等實驗材料、研究用之玻璃器皿、層析材料、氣體等耗材，計列2,184千元（物品）。 5. 印刷裝訂費、實驗溶媒清運處理等，計列400千元（一般事務費）。 6. 設施及機械設備養護費，計列500千元。 7. 國內旅費，計列10千元。 8. 運費，計列10千元。 9. 購置高效液相層析儀、減壓濃縮設備等，計列2,800千元（資本門）（機械設備費）。
2000 業務費	4,884		
2009 通訊費	10		
2033 臨時人員酬金	1,750		
2036 按日按件計資酬金	20		
2051 物品	2,184		
2054 一般事務費	400		
2069 設施及機械設備養護費	500		
2072 國內旅費	10		
2081 運費	10		
3000 設備及投資	2,800		
3020 機械設備費	2,800		
02 中醫藥臨床效益評估與中醫精準化醫療	5,366	中醫藥臨床研究組	
2000 業務費	5,166		

衛生福利部國家中醫藥研究所
歲出計畫提要及分支計畫概況表

經資門併計

中華民國109年度

單位：新臺幣千元

工作計畫名稱及編號	5257451000 科技業務	預算金額	20,613
分支計畫及用途別科目	金額	承辦單位	說明
2009 通訊費	10		與生物特徵相關性、中醫藥精準化醫療疾病照護臨床實證研究及國人亞健康中醫智慧科技健康促進模式，其內容如下： 1.通訊費，計列10千元。 2.研究成果專利申請與維護規費，計列50千元（稅捐及規費）。 3.臨時人員1名，計列600千元（臨時人員酬金）。 4.研究成果專利申請與維護律師費用、邀請專家學者出席會議、審查等，計列100千元（按日按件計資酬金）。 5.委託醫療或相關學術機構辦理中醫藥精準化醫療治療疾病之臨床實證研究等，計列2,355千元（委辦費）。 6.購置實驗用動物、飼墊料、中藥藥材、抗體等實驗材料，計列713千元（物品）。 7.申請使用研究所需資料庫、衛生福利資料科學中心設備使用費等1,228千元（一般事務費）。 8.設施及機械設備養護費，計列100千元。 9.國內旅費，計列5千元。 10.運費，計列5千元。 11.購置實驗儀器設備等，計列200千元（資本門）（機械設備費）。
2024 稅捐及規費	50		
2033 臨時人員酬金	600		
2036 按日按件計資酬金	100		
2039 委辦費	2,355		
2051 物品	713		
2054 一般事務費	1,228		
2069 設施及機械設備養護費	100		
2072 國內旅費	5		
2081 運費	5		
3000 設備及投資	200		
3020 機械設備費	200		
03 中藥在神經系統功能退化症之整合研究	5,222	中醫藥基礎研究組	中藥在神經系統功能退化症之整合研究編列5,222千元，係辦理「確保衛生安全環境整合型計畫」，實證說明中藥改善代謝異常、神經損傷機理及其影響藥物動態作用評估，以期提昇中藥的應用機理及安全性，其內容如下： 1.通訊費，計列10千元。 2.臨時人員1名，計列600千元。 3.邀請專家學者出席會議、審查等，計列20千元（按日按件計資酬金）。 4.購置實驗動物、飼墊料、質體、試劑、玻璃器皿等實驗材料，計列1,366千元（物品）。 5.資料檢索使用費、印刷裝訂費、廢棄物與有機溶劑清運處理等，計列494千元（一般事
2000 業務費	3,000		
2009 通訊費	10		
2033 臨時人員酬金	600		
2036 按日按件計資酬金	20		
2051 物品	1,366		
2054 一般事務費	494		
2069 設施及機械設備養護費	500		
2072 國內旅費	5		
2081 運費	5		
3000 設備及投資	2,222		

衛生福利部國家中醫藥研究所
歲出計畫提要及分支計畫概況表
中華民國109年度

經資門併計

單位：新臺幣千元

工作計畫名稱及編號	5257451000 科技業務	預算金額	20,613
分支計畫及用途別科目	金額	承辦單位	說 明
3020 機械設備費	2,222		務費)。 6.設施及機械設備養護費，計列500千元。 7.國內旅費，計列5千元。 8.運費，計列5千元。 9.購置高效液相層析儀等設備，計列2,222千元(資本門)(機械設備費)。
04 強化本土中草藥之開發與應用研究	2,341	中藥材發展組	強化本土中草藥之開發與應用之研究編列2,341千元，係辦理「確保衛生安全環境整合型計畫」，包括辦理臺灣食用蕁科植物及原民作物之藥理與成分研究，促進本土中草藥之創新與應用，建立本土藥材之成分指紋圖譜，其內容如下：
2000 業務費	2,041		
2009 通訊費	10		1.通訊費，計列10千元。
2033 臨時人員酬金	600		2.臨時人員1名，計列600千元(臨時人員酬金)。
2036 按日按件計資酬金	10		3.邀請專家學者出席會議、審查等，計列10千元(按日按件計資酬金)。
2051 物品	1,111		4.購置層析材料、藥材、藥品、溶劑、實驗動物等實驗材料，計列1,111千元(物品)。
2054 一般事務費	100		5.論文編修、廢棄物與有機溶劑清運處理等，計列100千元(一般事務費)。
2069 設施及機械設備養護費	200		6.設施及機械設備養護費，計列200千元。
2072 國內旅費	5		7.國內旅費，計列5千元。
2081 運費	5		8.運費，計列5千元。
3000 設備及投資	300		9.購置減壓濃縮冷卻循環機等設備，計列300千元(資本門)(機械設備費)。
3020 機械設備費	300		

衛生福利部國家中醫藥研究所
歲出計畫提要及分支計畫概況表
中華民國109年度

經資門併計

單位：新臺幣千元

工作計畫名稱及編號	6557450100 一般行政	預算金額	102,264
-----------	-----------------	------	---------

計畫內容：
總務、人事、主計、資訊等業務之推動及一般行政等支出。

預期成果：
按進度如期完成，並輔助研究工作順利進行。

分支計畫及用途別科目	金額	承辦單位	說明	
01 人員維持	66,754	人事	本所預算員額44人，包括職員35人、工友2人、技工1人、駕駛1人及聘用5人，依規定編列人事費66,754千元。	
1000 人事費	66,754			
1015 法定編制人員待遇	38,712			
1020 約聘僱人員待遇	2,838			
1025 技工及工友待遇	1,650			
1030 獎金	7,103			
1035 其他給與	680			
1040 加班值班費	1,745			
1045 退休退職給付	6,945			
1050 退休離職儲金	3,191			
1055 保險	3,890			
02 基本行政工作維持	28,456	秘書室		辦理各項行政工作推展，共需經費28,456千元，其內容如下： 1.教育訓練費，計列40千元。 2.水電費，計列6,960千元。 3.通訊費，計列350千元。 4.公務用車輛牌照稅、燃料使用費等規費，計列50千元（稅捐及規費）。 5.公務車輛保險、國有公用財產火險及公共意外責任險等，計列110千元（保險費）。 6.臨時人員8名，計列4,200千元（臨時人員酬金）。 7.辦理員工協助方案、邀請專家學者出席會議、聘請專業人士講座及法律顧問等，所需出席費、講座鐘點費及審查費等，計列200千元（按日按件計資酬金）。 8.公務車輛油料、大樓發電機試用油及辦公用品、文具紙張等物品，計列720千元（物品）。 9.辦理文康活動、保全、環境清潔、園藝景觀維護；舉辦各類活動、會議之各項雜支、各類文具印製、員工健康檢查、辦公及公共區域維護管理等各項行政業務所需，計列3,40
2000 業務費	17,964			
2003 教育訓練費	40			
2006 水電費	6,960			
2009 通訊費	350			
2024 稅捐及規費	50			
2027 保險費	110			
2033 臨時人員酬金	4,200			
2036 按日按件計資酬金	200			
2051 物品	720			
2054 一般事務費	3,400			
2063 房屋建築養護費	100			
2066 車輛及辦公器具養護費	144			
2069 設施及機械設備養護費	1,500			
2072 國內旅費	30			
2081 運費	5			
2084 短程車資	15			
2093 特別費	140			

衛生福利部國家中醫藥研究所
歲出計畫提要及分支計畫概況表

經資門併計

中華民國109年度

單位：新臺幣千元

工作計畫名稱及編號	6557450100 一般行政	預算金額	102,264
分支計畫及用途別科目	金額	承辦單位	說 明
3000 設備及投資	8,920		0千元（一般事務費）。
3020 機械設備費	2,591		10. 房屋建築養護費，計列100千元。
3035 雜項設備費	6,329		11. 車輛及辦公器具養護費，計列144千元。
4000 獎補助費	1,572		12. 機電、消防、空調、電梯等設備維修及保養，計列1,500千元（設施及機械設備養護費）。
4075 差額補貼	1,542		13. 國內旅費，計列30千元。
4085 獎勵及慰問	30		14. 運費，計列5千元。
			15. 短程車資，計列15千元。
			16. 特別費，計列140千元。
			17. 更換節能方型直交流式冷卻水塔、汰換電話交換機暨佈線工程等，計列8,920千元（資本門）（機械設備費2,591千元、雜項設備費6,329千元）。
			18. 退休教育人員優惠存款利息差額補貼，計列1,542千元（差額補貼）。
			19. 退休退職人員三節慰問金，依據行政院105年9月8日院授人給揆字第1050053161號函及行政院人事行政總處105年9月13日總處綜字第1050053769號函規定辦理，計列30千元。
03 資訊維運管理	7,054	中醫藥典籍組	辦理資訊軟硬體維護工作，共需經費7,054千元，其內容如下：
2000 業務費	2,762		1. 通訊費，計列324千元。
2009 通訊費	324		2. 電腦軟硬體之維護及網站內容更新維護等，計列998千元（資訊服務費）。
2018 資訊服務費	998		3. 臨時人員2名，計列1,200千元（臨時人員酬金）。
2033 臨時人員酬金	1,200		4. 購買碳粉匣，墨水、繪圖紙等，計列240千元（物品）。
2051 物品	240		5. 汰換虛擬主機系統等，計列4,292千元（資本門）（資訊軟硬體設備費）。
3000 設備及投資	4,292		
3030 資訊軟硬體設備費	4,292		

衛生福利部國家中醫藥研究所
歲出計畫提要及分支計畫概況表

經資門併計

中華民國109年度

單位：新臺幣千元

工作計畫名稱及編號	6557452000 研究及實驗	預算金額	40,940
-----------	------------------	------	--------

計畫內容：

1. 中藥藥效及毒理學研究。
2. 中藥成份分析與藥物開發研究。
3. 中藥方劑與製劑改良研究。
4. 委託辦理臨床中醫藥研究。
5. 進行國內外中醫藥學術交流。
6. 與新南向國家進行傳統醫學交流與研究。
7. 協助新南向國家藥用植物研究，拓展資源利用。
8. 藥材標本蒐集。
9. 教學藥園植栽與維護，辦理教育導覽活動。
10. 中醫藥歷史與典籍文獻研究、系列叢書之編輯發行，「中醫藥雜誌」、「研究年報」之編印出版等。
11. 中醫藥研究資源的管理與應用。

預期成果：

1. 測定中藥之藥理與毒性作用。
2. 測定中藥化學成分以及生物活性作用，並利用合成方式進行藥物開發。
3. 提供中藥方劑與製劑科學化之數據。
4. 提出中醫藥之臨床實證。
5. 參加國際學術研討會及參訪國際中醫藥學術與研究機構。
6. 充實及提升研究人員中醫藥知識。
7. 持續辦理人員交流、訪問講學、學術會議，進一步提升新南向國家與臺灣對彼此傳統醫學之瞭解，深化與合作機構間的互動。
8. 中藥藥用植物保存及中藥標本蒐集，提供教學與研究需要。
9. 中藥材展示與解說。
10. 完成中醫藥典籍相關研究文獻之彙編、「中醫藥雜誌」、「研究年報」之出版。
11. 完成研究人員期刊論文之回溯建檔並新增博碩士論文書目、摘要資料，專題演講等相關資料之建置；加入臺灣學術機構典藏平臺，藉此提升本所研究成果之能見度與被引用率。

分支計畫及用途別科目	金額	承辦單位	說明
01 藥物研究與實驗	21,550	研究組、秘書室	辦理中藥藥效及毒理學研究、中藥成份分析與藥物開發研究、中藥方劑與製劑改良研究，共需經費21,550千元，其內容如下： 1. 水電費，計列5千元。 2. 通訊費，計列10千元。 3. 專利權申請與維護之規費等，計列45千元（稅捐及規費）。 4. 臨時人員24名，計列14,400千元（臨時人員酬金）。 5. 邀請專家學者出席會議、審查等費用及研究成果專利申請與維護律師服務費用，計列360千元（按日按件計資酬金）。 6. 委託醫療或相關學術機構辦理常見中醫藥輔助治療臨床效益評估研究計畫，計列800千元（委辦費）。 7. 參加全球中草藥聯盟會費，計列16千元（國際組織會費）。 8. 購置化學藥品、文具紙張、中藥藥材、試藥、溶媒等實驗材料費及研究用非消耗品，計列1,708千元（物品）。 9. 電子資料庫連線使用費、廢棄物與有機溶劑清運處理、中醫藥知識推廣等，計列1,000
2000 業務費	19,635		
2006 水電費	5		
2009 通訊費	10		
2024 稅捐及規費	45		
2033 臨時人員酬金	14,400		
2036 按日按件計資酬金	360		
2039 委辦費	800		
2042 國際組織會費	16		
2051 物品	1,708		
2054 一般事務費	1,000		
2063 房屋建築養護費	10		
2069 設施及機械設備養護費	1,100		
2072 國內旅費	30		
2078 國外旅費	146		
2081 運費	5		
3000 設備及投資	1,034		
3020 機械設備費	884		
3030 資訊軟硬體設備費	50		

**衛生福利部國家中醫藥研究所
歲出計畫提要及分支計畫概況表**

經資門併計

中華民國109年度

單位：新臺幣千元

工作計畫名稱及編號	6557452000 研究及實驗	預算金額	40,940
分支計畫及用途別科目	金額	承辦單位	說 明
3035 雜項設備費	100		千元（一般事務費）。
4000 獎補助費	881		10. 房屋建築養護費，計列10千元。
4050 對學生之獎助	881		11. 設施及機械設備養護費，計列1,100千元。 12. 國內旅費，計列30千元。 13. 參加參加第20屆(CGCM)全球中草藥聯盟國際研討會年會，計列146千元（國外旅費）。
02 新南向醫衛合作與產業鏈發展中長程計畫	15,733	研究組、秘書室	14. 運費，計列5千元。 15. 購置研究用儀器設備、電腦設備及圖書等，計列1,034千元（資本門）（機械設備費884千元、資訊軟硬體設備費50千元、雜項設備費100千元）。 16. 碩博士班研究生獎學金，計列881千元（對學生之獎助）。
2000 業務費	11,284		「新南向醫衛合作與產業鏈發展中長程計畫」奉行政院108年5月6日院臺衛字第1080013632號函核定，總經費1,670,845千元，執行期間為107至110年，107至108年度已編列535,365千元，本年度續編第3年經費238,091千元，分配本科目編列15,733千元，其內容如下：
2009 通訊費	100		1. 辦理印度、越南等新南向國家醫藥研究合作，研究成果專利申請與維護等，計列8,950千元（通訊費100千元、稅捐及規費100千元、物品6,210千元、臨時人員酬金600千元、按日按件計資酬金300千元、一般事務費1,000千元、設施及機械設備養護費640千元）。
2024 稅捐及規費	100		2. 辦理新南向國家中草藥工作坊或新南向國際交流研討會，計列900千元（委辦費900千元）。
2027 保險費	50		3. 考察印度傳統醫藥產官學研夥伴關係，計列335千元；考察越南等新南向國家傳統醫藥產官學研夥伴關係，計列120千元；參加印度傳統醫藥研究交流與合作會議，計列281千元；參加越南等新南向國家傳統醫藥研究交流與合作會議，計列98千元，合共834千元（國外旅費）。
2033 臨時人員酬金	600		4. 新南向國際學者邀請講學及其他相關專家會
2036 按日按件計資酬金	450		
2039 委辦費	900		
2051 物品	6,300		
2054 一般事務費	1,270		
2069 設施及機械設備養護費	640		
2072 國內旅費	40		
2078 國外旅費	834		
3000 設備及投資	4,449		
3020 機械設備費	4,449		

衛生福利部國家中醫藥研究所
歲出計畫提要及分支計畫概況表
中華民國109年度

經資門併計

單位：新臺幣千元

工作計畫名稱及編號	6557452000 研究及實驗	預算金額	40,940
分支計畫及用途別科目	金額	承辦單位	說 明
03 解說教育與推廣	2,383	研究組、秘書室	議活動等，計列600千元（保險費50千元、按日按件計資酬金150千元、物品90千元、一般事務費270千元、國內旅費40千元）。 5.購置濃縮萃取裝置等設備，計列4,449千元（資本門）（機械設備費）。
2000 業務費	2,383		辦理中草藥知識推廣、教育導覽及藥材標本蒐集，共需經費2,383千元，其內容如下：
2006 水電費	5		1.水電費，計列5千元。
2009 通訊費	30		2.通訊費，計列30千元。
2027 保險費	10		3.辦理教學藥園參觀者保險費，計列10千元（保險費）。
2033 臨時人員酬金	450		4.臨時人員1名，計列450千元（臨時人員酬金）。
2036 按日按件計資酬金	200		5.邀請專家學者出席會議、舉辦講座等，計列200千元（按日按件計資酬金）。
2051 物品	488		6.購置標本館及藥園告示牌、解說牌、維護用相關器具、蒐集藥材及標本等，計列488千元（物品）。
2054 一般事務費	1,000		7.辦理標本館及藥園環境清潔維護、研究、藥用植物培植、養育及進用藥園及標本館解說導覽助理等，計列1,000千元（一般事務費）。
2069 設施及機械設備養護費	150		8.設施及機械設備養護費，計列150千元。
2072 國內旅費	50		9.國內旅費，計列50千元。
04 專著及提要編印	1,274	研究組、秘書室	辦理中醫藥歷史與典籍文獻研究、系列叢書之編輯發行，「中醫藥雜誌」、「研究年報」之編印出版，共需經費1,274千元，其內容如下：
2000 業務費	1,274		
2009 通訊費	20		1.通訊費，計列20千元。
2033 臨時人員酬金	580		2.臨時人員1名，計列580千元（臨時人員酬金）。
2036 按日按件計資酬金	200		3.邀請專家學者撰稿、審查、校對及辦理中醫藥雜誌書籍、中醫藥新知專欄之審稿費、編稿費及校對費等，計列200千元（按日按件計資酬金）。
2051 物品	267		4.購置紙張、油墨、文具、圖書磁條等，計列267千元（物品）。
2054 一般事務費	177		5.印刷出版書籍雜誌、購買撰稿或編校稿所需
2072 國內旅費	30		

衛生福利部國家中醫藥研究所
歲出計畫提要及分支計畫概況表
 中華民國109年度

經資門併計

單位：新臺幣千元

工作計畫名稱及編號	6557452000 研究及實驗	預算金額	40,940
分支計畫及用途別科目	金額	承辦單位	說明
			資料等，計列177千元（一般事務費）。 6. 國內旅費，計列30千元。

衛生福利部國家中醫藥研究所
歲出計畫提要及分支計畫概況表
 中華民國109年度

經資門併計

單位：新臺幣千元

工作計畫名稱及編號	6557459800 第一預備金	預算金額	6
-----------	------------------	------	---

計畫內容：

預期成果：

分支計畫及用途別科目	金額	承辦單位	說明
01 第一預備金	6	各單位	本年度估如列數。
6000 預備金	6		
6005 第一預備金	6		

**衛生福利部國家中醫藥研究所
各項費用彙計表**

中華民國109年度

單位：新臺幣千元

工作計畫名稱及編號 第一、二級用途別 科目名稱及編號	6557450100 一般行政	5257451000 科技業務	6557452000 研究及實驗	6557459800 第一預備金	合 計
合 計	102,264	20,613	40,940	6	163,823
1000 人事費	66,754	-	-	-	66,754
1015 法定編制人員待遇	38,712	-	-	-	38,712
1020 約聘僱人員待遇	2,838	-	-	-	2,838
1025 技工及工友待遇	1,650	-	-	-	1,650
1030 獎金	7,103	-	-	-	7,103
1035 其他給與	680	-	-	-	680
1040 加班值班費	1,745	-	-	-	1,745
1045 退休退職給付	6,945	-	-	-	6,945
1050 退休離職儲金	3,191	-	-	-	3,191
1055 保險	3,890	-	-	-	3,890
2000 業務費	20,726	15,091	34,576	-	70,393
2003 教育訓練費	40	-	-	-	40
2006 水電費	6,960	-	10	-	6,970
2009 通訊費	674	40	160	-	874
2018 資訊服務費	998	-	-	-	998
2024 稅捐及規費	50	50	145	-	245
2027 保險費	110	-	60	-	170
2033 臨時人員酬金	5,400	3,550	16,030	-	24,980
2036 按日按件計資酬金	200	150	1,210	-	1,560
2039 委辦費	-	2,355	1,700	-	4,055
2042 國際組織會費	-	-	16	-	16
2051 物品	960	5,374	8,763	-	15,097
2054 一般事務費	3,400	2,222	3,447	-	9,069
2063 房屋建築養護費	100	-	10	-	110
2066 車輛及辦公器具養護費	144	-	-	-	144
2069 設施及機械設備養護費	1,500	1,300	1,890	-	4,690
2072 國內旅費	30	25	150	-	205
2078 國外旅費	-	-	980	-	980
2081 運費	5	25	5	-	35
2084 短程車資	15	-	-	-	15

**衛生福利部國家中醫藥研究所
各項費用彙計表**

中華民國109年度

單位：新臺幣千元

工作計畫名稱及編號 第一、二級用途別 科目名稱及編號	6557450100 一般行政	5257451000 科技業務	6557452000 研究及實驗	6557459800 第一預備金	合 計
2093 特別費	140	-	-	-	140
3000 設備及投資	13,212	5,522	5,483	-	24,217
3020 機械設備費	2,591	5,522	5,333	-	13,446
3030 資訊軟硬體設備費	4,292	-	50	-	4,342
3035 雜項設備費	6,329	-	100	-	6,429
4000 獎補助費	1,572	-	881	-	2,453
4050 對學生之獎助	-	-	881	-	881
4075 差額補貼	1,542	-	-	-	1,542
4085 獎勵及慰問	30	-	-	-	30
6000 預備金	-	-	-	6	6
6005 第一預備金	-	-	-	6	6

本頁空白

衛生福利部國家
歲出一級用途
中華民國

科 目				經 常 支				
款	項	目	節	名 稱	人事費	業務費	獎補助費	債務費
19				衛生福利部主管				
	7			國家中醫藥研究所	66,754	70,393	2,453	-
				科學支出	-	15,091	-	-
		1		科技業務	-	15,091	-	-
				醫療保健支出	66,754	55,302	2,453	-
		2		一般行政	66,754	20,726	1,572	-
		3		研究及實驗	-	34,576	881	-
		4		第一預備金	-	-	-	-

中醫藥研究所
別科目分析表

109年度

單位：新臺幣千元

出		資本支出					合計
預備金	小計	業務費	設備及投資	獎補助費	預備金	小計	
6	139,606	-	24,217	-	-	24,217	163,823
-	15,091	-	5,522	-	-	5,522	20,613
-	15,091	-	5,522	-	-	5,522	20,613
6	124,515	-	18,695	-	-	18,695	143,210
-	89,052	-	13,212	-	-	13,212	102,264
-	35,457	-	5,483	-	-	5,483	40,940
6	6	-	-	-	-	-	6

衛生福利部國家
資本支出
中華民國

款	項	目	節	科 目 名 稱 及 編 號	設 備			
					土地	房屋建築及設備	公共建設及設施	機械設備
19	7			005700000 衛生福利部主管				
				005745000 國家中醫藥研究所	-	-	-	13,446
				525745000 科學支出	-	-	-	5,522
		1		525745100 科技業務	-	-	-	5,522
				655745000 醫療保健支出	-	-	-	7,924
		2		655745010 一般行政	-	-	-	2,591
		3		655745200 研究及實驗	-	-	-	5,333

中醫藥研究所
分析表
109年度

單位：新臺幣千元

及		投			資		其他資本支出	合 計
運輸設備	資訊軟體設備	雜項設備	權 利	投 資				
-	4,342	6,429	-	-	-	-	24,217	
-	-	-	-	-	-	-	5,522	
-	-	-	-	-	-	-	5,522	
-	4,342	6,429	-	-	-	-	18,695	
-	4,292	6,329	-	-	-	-	13,212	
-	50	100	-	-	-	-	5,483	

衛生福利部國家中醫藥研究所
人事費彙計表

中華民國109年度

單位：新臺幣千元

人 事 費 別	金 額	說 明
一、民意代表待遇	-	
二、政務人員待遇	-	
三、法定編制人員待遇	38,712	
四、約聘僱人員待遇	2,838	
五、技工及工友待遇	1,650	
六、獎金	7,103	
七、其他給與	680	
八、加班值班費	1,745	
九、退休退職給付	6,945	
十、退休離職儲金	3,191	
十一、保險	3,890	
十二、調待準備	-	
合 計	66,754	

本頁空白

衛生福利部國家
預算員額
中華民國

科 目				員 額 (單位：													
款	項	目	節 名 稱	職 員		警 察		法 警		駐 警		工 友		技 工		駕 駛	
				本年度	上年度	本年度	上年度	本年度	上年度	本年度	上年度	本年度	上年度	本年度	上年度	本年度	上年度
19	7	2	005700000 衛生福利部主管														
			005745000 國家中醫藥研究所	35	36	-	-	-	-	-	-	2	2	1	1	1	1
			6557450100 一般行政	35	36	-	-	-	-	-	-	2	2	1	1	1	1

中醫藥研究所
明細表
109年度

單位：新臺幣千元

人								年 需 經 費			說 明	
聘 用		約 僱		駐外雇員		合 計		本 年 度	上 年 度	比 較		
本 年 度	上 年 度	本 年 度	上 年 度	本 年 度	上 年 度	本 年 度	上 年 度					
	5	5	-	-	-	-	44	45	65,009	64,608	401	本所以業務費預計進用臨時人員43人24,980千元及勞務承攬8人4,189千元，分述如下： 1. 科技業務，預計進用臨時人員6人3,550千元。 2. 一般行政，預計進用臨時人員10人5,400千元；勞務承攬8人4,189千元。 3. 研究及實驗，預計進用臨時人員27人16,030千元。
	5	5	-	-	-	-	44	45	65,009	64,608	401	

**衛生福利部國家中醫藥研究所
公務車輛明細表**

中華民國109年度

單位：新臺幣千元

車輛數	車輛種類	乘客人數 不含司機	購置 年月	汽缸總 排氣量 (立方公分)	油料費			養護費	其他	備註
					數量(公升)	單價(元)	金額			
	現有車輛：									
1	首長專用車	3	94.09	1,998	1,668	31.00	52	51	30	9893-EL。 一般行政。
1	小客貨兩用車	7	100.03	2,351	1,668	31.00	52	51	21	4696-ZT。 一般行政。
	合計				3,336		104	102	51	

本頁空白

預算員額： 職員 35 人 技工 1 人
 警察 0 人 駕駛 1 人
 法警 0 人 聘用 5 人
 駐警 0 人 約僱 0 人
 工友 2 人 駐外雇員 0 人

合計： 44 人

衛生福利部國家

現有辦公房

中華民國

區 分	自有				無償借用		
	單位數	面積	取得成本	年需養護費	單位數	面積	年需養護費
一、辦公房屋	4處	310.26	1,465	110		-	-
二、機關宿舍	-	-	-	-		-	-
1 首長宿舍	-	-	-	-		-	-
2 單房間職務宿舍	-	-	-	-		-	-
3 多房間職務宿舍	-	-	-	-		-	-
三、其他	6處	-	545	-		-	-
合 計		310.26	2,010	110		-	-

中醫藥研究所

舍明細表

109年度

單位：新臺幣千元，平方公尺

有償租用或借用					合計			
單位數	面積	押金	租金	年需養護費	面積	押金	租金	年需養護費
	-	-	-	-	310.26	-	-	110
	-	-	-	-	-	-	-	-
	-	-	-	-	-	-	-	-
	-	-	-	-	-	-	-	-
	-	-	-	-	-	-	-	-
	-	-	-	-	-	-	-	-
	-	-	-	-	310.26	-	-	110

衛生福利部國家
捐助經費
中華民國

捐 助 計 畫	計 畫 起 訖 年 度	捐 助 對 象	捐 助 內 容	捐 助
				經 常 人 事 費
合計				-
1. 對個人之捐助				-
4050 對學生之獎助				-
(1)6557452000				-
研究及實驗				
[1]藥物研究與實驗	01	109-109 學生	博士班研究生獎學金及碩士班研究生獎學金881千元。	-
4075 差額補貼				-
(1)6557450100				-
一般行政				
[1]基本行政工作維持費	01	109-109 退休退職人員	退休教育人員優惠存款利息差額補貼1,542千元。	-
4085 獎勵及慰問				-
(1)6557450100				-
一般行政				
[1]基本行政工作維持費	01	109-109 退休退職人員	退休退職人員三節慰問金30千元。	-

中醫藥研究所
分析表
109年度

單位：新臺幣千元

經 費		之 用 途		分 析
門		資 本 門		合 計
業 務 費	其 他	營 建 工 程	其 他	
-	2,453	-	-	2,453
-	2,453	-	-	2,453
-	881	-	-	881
-	881	-	-	881
-	881	-	-	881
-	1,542	-	-	1,542
-	1,542	-	-	1,542
-	1,542	-	-	1,542
-	30	-	-	30
-	30	-	-	30
-	30	-	-	30

**衛生福利部國家中醫藥研究所
派員出國計畫預算總表**

中華民國109年度

單位：新臺幣千元

類 別	本 年 度 計 畫 項 數	本 年 度 預 計 人 天	本 年 度 預 算 數	上 年 度 計 畫 項 數	上 年 度 核 定 人 天	上 年 度 預 算 數
合 計	5	83	980	5	76	1,032
考 察	2	39	455	2	36	484
視 察	-	-	-	-	-	-
訪 問	-	-	-	-	-	-
開 會	3	44	525	3	40	548
談 判	-	-	-	-	-	-
進 修	-	-	-	-	-	-
研 究	-	-	-	-	-	-
實 習	-	-	-	-	-	-

本頁空白

衛生福利部國家
派員出國計畫預
中華民國

計畫名稱及領域代碼	擬前往國家	擬拜會或視察機構	計畫內容	預計前往期間	預計天數	擬派人數
一. 考察						
01 考察印度傳統醫藥產官學研夥伴關係42	印度	傳統醫藥學術研究機構與醫院	前往印度傳統醫藥部(Ministry of AYUSH)、科技部轄下之「科學暨工業研究委員會」(Council of Scientific and Industrial Research, CSIR)所屬研究所等機構交換研究成果並洽談中長期合作發展事宜。	109.01-109.12	6	4
02 考察越南等新南向國家傳統醫藥產官學研夥伴關係42	越南等亞太地區	傳統醫藥學術研究機構與醫院	前往越南等新南向國家，拜訪越南國立大學、國立藥用材料研究院等機構，討論共同研究計畫進度與成果，並洽談中長期合作發展事宜。	109.01-109.12	5	3

中醫藥研究所
 算類別表—考察、視察、訪問
 109年度

單位：新臺幣千元

旅		費		預		算		歸屬預算科目	前三年內有無赴同一機構拜會、視察	
交通費	生活費	辦公費	合計	合計	合計	有/無	如有，說明其內容			
134	189	12	335	335	研究及實驗	無				
45	65	10	120	120	研究及實驗	無				

衛生福利部國家
派員出國計畫預算類別表
中華民國

計畫名稱及領域代碼	擬前往國家或地區	主要會議議題 談判重點等	預計天數	擬派人數	旅費	
					交通費	生活費
一·定期會議						
01 參加第20屆(CGCM)全球中草藥聯盟國際研討會年會 - 42	德國	全球中草藥聯盟(CGCM)為國際少數能平等對待甚至重視臺灣的國際醫藥平台。本所一直為全球中草藥聯盟重要會員，每年都參與此國際頂尖的中醫藥研討會，此會涵蓋全球最優質的產官學研跨領域團體，整合全球最新的中醫藥研發資訊與平台可互相交流與學習，藉此以積極提升推動所務，並與歐美先進國家保持良好關係，並駕齊驅。	6	2	68	73
二·不定期會議						
02 印度傳統醫藥研究交流與合作會議 - 42	印度	參與目標國家之重要國際會議，以及與當地夥伴機構合辦之雙邊論壇。此業務有助於了解目標國在傳統醫學的研究現況，並在當地建立與台灣有合作潛力之學者與相關人士交流基礎，亦能展現台灣研究成果與能量。	5	4	118	153
03 越南等新南向國家傳統醫藥研究交流與合作會議 - 42	越南等亞太地區	參與目標國家之重要國際會議，以及與當地夥伴機構合辦之雙邊論壇。此業務有助於了解目標國在傳統醫學的研究現況，並在當地建立與台灣有合作潛力之學者與相關人士交流基礎，亦能展現台灣研究成果與能量。	4	3	38	50

中醫藥研究所
一開會、談判

109年度

單位：新臺幣千元

預 算		歸屬預算科目	最近三次有關同一出國計畫之實際執行情形			
辦公費	合 計		出 國 地 點	出 國 期 間	出 國 人 數	國 外 旅 費
5	146	研究及實驗			-	-
					-	-
					-	-
10	281	研究及實驗			-	-
					-	-
					-	-
10	98	研究及實驗			-	-
					-	-
					-	-

衛生福利部國家
歲出按職能及經
中華民國

職能 別分類	經濟性 分類	經 常			
		受僱人員報酬	商品及勞務購買支出	債務利息	土地租金支出
總 計		93,314	43,823	-	-
05 保健		93,314	43,823	-	-

中醫藥研究所
濟性綜合分類表
109年度

單位：新臺幣千元

支 出				經常支出合計
對企業	經常 對家庭及民間 非營利機構	移 轉 對政府	對國外	
-	2,453	-	16	139,606
-	2,453	-	16	139,606

衛生福利部國家
歲出按職能及經
中華民國

職能 別分類	經濟性 分類	資本			
		投資及增資			資
		對營業基金	對非營業特種基金	對民間企業	對企業
總計		-	-	-	-
05 保健		-	-	-	-

中醫藥研究所
濟性綜合分類表
109年度

單位：新臺幣千元

支			出	
本	移	轉	土地購入	無形資產購入
對家庭及民間 非營利機構	對政府	對國外		
-	-	-	-	-
-	-	-	-	-

職能 別分類	經濟性 分類	資本			
		固定		資本	
		住宅	非住宅房屋	營建工程	運輸工具
總計		-	-	-	-
05 保健		-	-	-	-

中醫藥研究所
濟性綜合分類表
109年度

單位：新臺幣千元

支			出		總計
形	成		資本支出合計		
資訊軟體	機器及其他設備	土地改良			
2,220	21,997	-	24,217		163,823
2,220	21,997	-	24,217		163,823

衛生福利部國家中醫藥研究所 跨年期計畫概況表

中華民國109年度

單位：新臺幣億元

計畫名稱	執行期間	中央公務預算 經費需求總額	分年經費需求				備註
			107及以 前年度 預算數	108年度 預算數	109年度 預算數	110及以後 年度預估 需求數	
新南向醫衛合作 與產業鏈發展中 長程計畫	107-110	0.60	-	0.20	0.16	0.24	<ol style="list-style-type: none"> 1. 行政院106年7月17日院臺衛字第1060021980號函、108年5月6日院臺衛字第1080013632號函核定。 2. 本計畫總經費16.71億元，其中編列於衛生福利部12.08億元、疾病管制署2.02億元、食品藥物管理署1.57億元、中央健康保險署0.25億元、國民健康署0.19億元、本所0.6億元。 3. 本計畫109年度預算編列於「研究及實驗」科目0.16億元。

本頁空白

委 辦 計 畫	計 畫 起 訖 年 度	委 辦 內 容	委 辦	
			經 常	
			用 人 費 用	業 務 費 用
合計			810	2,630
1.5257451000 科技業務			470	1,530
(1)中醫藥精準化醫療治療 疾病之臨床實證研究-0 2	109-109	進行臨床收案結合中醫健康管理系統 評估整合性中醫藥健康照護方案，並 透過人工智慧進行科學化中醫體質分 類以建立中醫藥精準化醫療模式，將 中醫藥個人化的優點結合西醫治療， 完善國人健康照護。	230	750
(2)國人亞健康智慧科技之 中醫健康照護促進模式 -02	109-109	透過整合性傳統醫藥健康促進模式(導引、針灸、藥膳食療、體質調整) 和健康資訊回饋機制，強化國人自主 健康管理延緩疾病減少失能，對國人 亞健康狀態發展出結合智慧科技中醫 健康促進模式。	240	780
2.6557452000 研究及實驗			340	1,100
(1)常見中醫藥輔助治療臨 床效益評估-01	109-109	傳統醫藥的介入除了中藥之外，還包 括針灸，相較於一般西醫治療，單獨 使用中藥或針灸，亦或中藥與針灸合 併使用對於民眾健康結果改善仍未有 一致性的結論，因此，擬透過委託辦 理的方式，瞭解不同中醫藥輔助治療 之臨床效益。	160	520
(2)新南向國際交流研討會 -02	109-109	辦理新南向國際學術交流研討會，有 助於了解傳統醫學的研究現況，並建 立與新南向國家學術交流基礎，展現 研究成果與能量。	180	580

中醫藥研究所
分析表
109年度

單位：新臺幣千元

經 費 之 用 途 分 析					
門	資	本	門	合	計
其	設 備 購 置	其	他		
他					
615	-	-	-	4,055	
355	-	-	-	2,355	
175	-	-	-	1,155	
180	-	-	-	1,200	
260	-	-	-	1,700	
120	-	-	-	800	
140	-	-	-	900	

衛生福利部國家中醫藥研究所

立法院審議中央政府總預算案所提決議、附帶決議及注意辦理事項辦理情形報告表

中華民國 108 年度

決議、附帶決議及注意辦理事項		辦理情形
項次	內容	
壹、通案決議部分		
(一)	<p>108 年度中央政府總預算案針對各機關及所屬統刪項目如下：</p> <p>1.政令宣導費：統刪 5%，其中國立故宮博物院、銓敘部、審計部、內政部、消防署及所屬、移民署、建築研究所、空中勤務總隊、領事事務局、北區國稅局及所屬、南區國稅局及所屬、國有財產署及所屬、國民及學前教育署、國立公共資訊圖書館、國立教育廣播電臺、工業局、加工出口區管理處及所屬、交通部、中央氣象局、原子能委員會、放射性物料管理局、林務局、漁業署及所屬、動植物防疫檢疫局及所屬、毒物及化學物質局、新竹科學工業園區管理局、中部科學工業園區管理局改以其他項目刪減替代，科目自行調整。</p> <p>2.委辦費：除法律義務支出不刪外，其餘統刪 3%，其中國家安全會議、行政院、國立故宮博物院、檔案管理局、中央選舉委員會及所屬、審計部、內政部、消防署及所屬、移民署、國防部所屬、國庫署、國家教育研究院、觀光局及所屬、農業藥物毒物試驗所、花蓮區農業改良場、動植物防疫檢疫局及所屬、中部科學工業園區管理局改以其他項目刪減替代，科目自行調整。</p> <p>3.軍事裝備及設施、房屋建築養護費、車輛及辦公器具養護費、設施及機械設備養護費：統刪 4%，其中行政院、主計總處、公務人力發展學院、國立故宮博物院、國家發展委員會、檔案管理局、公平交易委員會、銓敘部、公務人員退休撫卹基金監理委員會、審計部、審計部臺北市審計處、審計部新北市審計處、審計部桃園市審計處、審計部臺中市審計處、審計部臺南市審計處、審計部高雄市審計處、內政部、警政署及所屬、消防署及所屬、外交及國際事務學院、國防部所屬、賦稅署、高雄國稅局、北區國稅局及所屬、南區</p>	<p>已依本決議統刪項目刪減，並據以編列 108 年度法定預算。</p>

衛生福利部國家中醫藥研究所

立法院審議中央政府總預算案所提決議、附帶決議及注意辦理事項辦理情形報告表

中華民國 108 年度

決議、附帶決議及注意辦理事項		辦理情形
項次	內容	
	<p>國稅局及所屬、關務署及所屬、國有財產署及所屬、財政資訊中心、教育部、國民及學前教育署、體育署、國家圖書館、國立公共資訊圖書館、國立教育廣播電臺、國家教育研究院、法務部、司法官學院、法醫研究所、廉政署、矯正署及所屬、行政執行署及所屬、最高檢察署、臺灣高等檢察署、臺灣高等檢察署臺中檢察分署、臺灣高等檢察署臺南檢察分署、臺灣高等檢察署高雄檢察分署、臺灣高等檢察署花蓮檢察分署、臺灣高等檢察署智慧財產檢察分署、臺灣臺北地方檢察署、臺灣士林地方檢察署、臺灣新北地方檢察署、臺灣桃園地方檢察署、臺灣新竹地方檢察署、臺灣苗栗地方檢察署、臺灣臺中地方檢察署、臺灣南投地方檢察署、臺灣彰化地方檢察署、臺灣雲林地方檢察署、臺灣嘉義地方檢察署、臺灣臺南地方檢察署、臺灣橋頭地方檢察署、臺灣高雄地方檢察署、臺灣屏東地方檢察署、臺灣臺東地方檢察署、臺灣花蓮地方檢察署、臺灣宜蘭地方檢察署、臺灣基隆地方檢察署、臺灣澎湖地方檢察署、福建高等檢察署金門檢察分署、福建金門地方檢察署、福建連江地方檢察署、調查局、工業局、中小企業處、加工出口區管理處及所屬、交通部、民用航空局、中央氣象局、觀光局及所屬、運輸研究所、公路總局及所屬、鐵道局及所屬、原子能委員會、放射性物料管理局、水土保持局、特有生物研究保育中心、臺南區農業改良場、漁業署及所屬、新竹科學工業園區管理局、海巡署及所屬改以其他項目刪減替代，科目自行調整。</p> <p>4.大陸地區旅費：統刪 30%，其中行政院、國立故宮博物院、國家發展委員會、役政署、移民署、空中勤務總隊、國庫署、關務署及所屬、教育部、國民及學前教育署、國家圖書館、國家教育研究院、工業局、標準檢驗局及所屬、中小企業處、</p>	

衛生福利部國家中醫藥研究所

立法院審議中央政府總預算案所提決議、附帶決議及注意辦理事項辦理情形報告表

中華民國 108 年度

決議、附帶決議及注意辦理事項		辦理情形
項次	內容	
	<p>交通部、中央氣象局、觀光局及所屬、鐵道局及所屬、原子能委員會、放射性物料管理局、農業委員會、林務局、林業試驗所、畜產試驗所、家畜衛生試驗所、農業藥物毒物試驗所、特有生物研究保育中心、茶業改良場、漁業署及所屬、動植物防疫檢疫局及所屬、農糧署及所屬、衛生福利部、中央健康保險署、新竹科學工業園區管理局、中部科學工業園區管理局、金融監督管理委員會、銀行局、檢查局改以其他項目刪減替代，科目自行調整。</p> <p>5.國外旅費及出國教育訓練費：除法律義務支出不刪外，其餘統刪 5%，其中國家安全會議、行政院、主計總處、人事行政總處、公務人力發展學院、國立故宮博物院、國家發展委員會、檔案管理局、客家委員會及所屬、中央選舉委員會及所屬、公平交易委員會、考選部、銓敘部、國家文官學院及所屬、公務人員退休撫卹基金監理委員會、公務人員退休撫卹基金管理委員會、審計部、內政部、警政署及所屬、役政署、移民署、建築研究所、空中勤務總隊、外交部、領事事務局、外交及國際事務學院、國防部、國防部所屬、財政部、國庫署、賦稅署、北區國稅局及所屬、南區國稅局及所屬、關務署及所屬、財政資訊中心、教育部、國民及學前教育署、國家圖書館、國立公共資訊圖書館、國家教育研究院、法務部、司法官學院、法醫研究所、廉政署、矯正署及所屬、行政執行署及所屬、臺灣高等檢察署、調查局、工業局、標準檢驗局及所屬、中小企業處、加工出口區管理處及所屬、中央地質調查所、交通部、民用航空局、中央氣象局、觀光局及所屬、運輸研究所、公路總局及所屬、鐵道局及所屬、職業安全衛生署、僑務委員會、原子能委員會、放射性物料管理局、核能研究所、農業委員會、林務局、水土保持局、農業試驗所、林</p>	

衛生福利部國家中醫藥研究所

立法院審議中央政府總預算案所提決議、附帶決議及注意辦理事項辦理情形報告表

中華民國 108 年度

決議、附帶決議及注意辦理事項		辦理情形
項次	內容	
	<p>業試驗所、水產試驗所、畜產試驗所、家畜衛生試驗所、農業藥物毒物試驗所、茶業改良場、種苗改良繁殖場、花蓮區農業改良場、漁業署及所屬、動植物防疫檢疫局及所屬、農糧署及所屬、毒物及化學物質局、環境檢驗所、環境保護人員訓練所、科技部、新竹科學工業園區管理局、中部科學工業園區管理局、金融監督管理委員會、銀行局、檢查局改以其他項目刪減替代，科目自行調整。</p> <p>6.設備及投資：除資產作價投資不刪外，其餘統刪5%，其中立法院、司法院、最高法院、最高行政法院、臺北高等行政法院、臺中高等行政法院、高雄高等行政法院、公務員懲戒委員會、法官學院、智慧財產法院、臺灣高等法院臺中分院、臺灣高等法院臺南分院、臺灣高等法院高雄分院、臺灣高等法院花蓮分院、臺灣臺北地方法院、臺灣士林地方法院、臺灣新北地方法院、臺灣新竹地方法院、臺灣苗栗地方法院、臺灣臺中地方法院、臺灣南投地方法院、臺灣彰化地方法院、臺灣雲林地方法院、臺灣嘉義地方法院、臺灣臺南地方法院、臺灣橋頭地方法院、臺灣屏東地方法院、臺灣臺東地方法院、臺灣花蓮地方法院、臺灣宜蘭地方法院、臺灣基隆地方法院、臺灣澎湖地方法院、臺灣高雄少年及家事法院、福建高等法院金門分院、福建金門地方法院、福建連江地方法院、審計部臺北市審計處、審計部新北市審計處、審計部桃園市審計處、審計部臺中市審計處、審計部臺南市審計處、審計部高雄市審計處、警政署及所屬、中央警察大學、國防部所屬、財政部、賦稅署、臺北國稅局、中區國稅局及所屬、關務署及所屬、國有財產署及所屬、財政資訊中心、國家圖書館、國立公共資訊圖書館、國立教育廣播電臺、國家教育研究院、法務部、司法官學院、法醫研究所、廉政署、矯正署</p>	

衛生福利部國家中醫藥研究所

立法院審議中央政府總預算案所提決議、附帶決議及注意辦理事項辦理情形報告表

中華民國 108 年度

決議、附帶決議及注意辦理事項		辦理情形
項次	內容	
	<p>及所屬、行政執行署及所屬、最高檢察署、臺灣高等檢察署、臺灣高等檢察署臺中檢察分署、臺灣高等檢察署臺南檢察分署、臺灣高等檢察署高雄檢察分署、臺灣高等檢察署花蓮檢察分署、臺灣高等檢察署智慧財產檢察分署、臺灣臺北地方檢察署、臺灣士林地方檢察署、臺灣新北地方檢察署、臺灣桃園地方檢察署、臺灣新竹地方檢察署、臺灣苗栗地方檢察署、臺灣臺中地方檢察署、臺灣南投地方檢察署、臺灣雲林地方檢察署、臺灣嘉義地方檢察署、臺灣臺南地方檢察署、臺灣橋頭地方檢察署、臺灣高雄地方檢察署、臺灣屏東地方檢察署、臺灣臺東地方檢察署、臺灣花蓮地方檢察署、臺灣宜蘭地方檢察署、臺灣基隆地方檢察署、臺灣澎湖地方檢察署、福建高等檢察署金門檢察分署、福建金門地方檢察署、福建連江地方檢察署、調查局、經濟部、工業局、中央氣象局、運輸研究所、公路總局及所屬、水產試驗所改以其他項目刪減替代，科目自行調整。</p> <p>7.對國內團體之捐助與政府機關間之補助：除法律義務支出不刪外，其餘統刪 4%，其中司法院、內政部、營建署及所屬、警政署及所屬、經濟部、交通部、僑務委員會、水土保持局、漁業署及所屬、動植物防疫檢疫局及所屬、環境保護署、文化部、新竹科學工業園區管理局改以其他項目刪減替代，科目自行調整。</p> <p>8.對地方政府之補助：除法律義務支出及一般性補助款不刪外，其餘統刪 3%，其中消防署及所屬、役政署、動植物防疫檢疫局及所屬改以其他項目刪減替代，科目自行調整。</p> <p>9.財政部國庫署「國債付息」減列 35 億元，科目自行調整。</p>	

衛生福利部國家中醫藥研究所

立法院審議中央政府總預算案所提決議、附帶決議及注意辦理事項辦理情形報告表

中華民國 108 年度

決議、附帶決議及注意辦理事項		辦理情形
項次	內容	
(二)	我國研發經費及中央政府科技預算均逐年遞增，研發投入呈成長趨勢。近年我國專利核准件數已有增加，被引用率雖曾成長，然近年呈遞減趨勢，且技術建設之世界排名下滑，技術輸入金額仍遠逾技術輸出金額。細究各產業技術輸出入相抵之貿易餘額，以「電子零組件製造業」及「電腦、電子產品及光學製品製造業」等高科技產業之逆差金額最高，反映出我國高科技產業以代工製造為主之產業結構特性。為使逐年遞增之科研經費投入充分發揮成效，建請應強化科技創新能力及研發成效之應用，以提升我國關鍵技術之自主程度，進而提升我國產業競爭力。	遵照決議事項辦理，持續強化研發成果之應用，促使我國在中醫藥學領域發展更具成效，進而提升我國生技產業競爭力。
(五)	近年中央政府資訊業務委外程度居高不下，又資訊系統建置多未考量民眾需求，致網路之公民參與情形欠佳，要求各機關應積極檢討現有資訊系統之服務形式及內容，適時了解使用者需求，俾提升民眾使用意願，落實電子治理之願景。	遵照行政院「數位國家・創新經濟推動方案」，強化本所中醫藥知識推廣，並針對民眾之生活與疾病之中醫藥新知需求，提供民眾資訊服務，以提升民眾利用的意願。
(八)	各公務機關於辦理各項業務時，若有購置禮品或紀念品之需要，除應符合相關法規辦理外，應優先採購臺灣製產品。	遵照決議事項辦理。
貳、各委員會審查結果		
一、歲出部分		
財政委員會審查結果		
第 26 款第 3 項 省市地方政府 補助直轄市及縣市政府		
本項通過決議 1 項：		
(一)	依據財政收支劃分法及中央對直轄市及縣市政府補助辦法，中央對直轄市及縣市政府之補助，區分為一般性補助款、計畫型補助款與專案補助款等 3 類。經查，中央對直轄市及縣市政府一般性及專案補助款之分配方式與歷年金額，已揭露於行政院主計總處網站；然而編列於各部會單位預算或附屬單位預算之計畫型補助，則未有一致性之揭露格式，	本所無對直轄市或縣市政府計畫型補助情事。

衛生福利部國家中醫藥研究所

立法院審議中央政府總預算案所提決議、附帶決議及注意辦理事項辦理情形報告表

中華民國 108 年度

決議、附帶決議及注意辦理事項		辦理情形
項次	內容	
	<p>於政府資料公開之層面顯有不足，更不利外界了解中央對直轄市及縣市政府補助之全貌。</p> <p>爰要求行政院督導所屬部會，於各部會網站自行揭露每年度對直轄市或縣市政府計畫型補助情形。編列於單位預算之補助款應依據工作計畫、編列於附屬單位預算之補助款應依據業務計畫詳列金額，108 年度起於每年 4 月底前揭露前一年度補助情形，並向立法院財政委員會提出書面報告。</p>	
社會福利及衛生環境委員會審查結果		
第 19 款第 7 項 衛生福利部國家中醫藥研究所		
	國家中醫藥研究所 1 億 5,960 萬 7 千元，照列。	
本項通過決議 2 項：		
(一)	<p>108 年度國家中醫藥研究所「研究及實驗」項下「新南向醫衛合作與產業鏈發展中長程計畫」編列預算 2,000 萬元，合併凍結十分之一，俟衛生福利部就下列各案向立法院社會福利及衛生環境委員會提出書面報告後，始得動支。</p> <p>1.108 年度國家中醫藥研究所「研究及實驗」項下「新南向醫衛合作與產業鏈發展中長程計畫」編列預算 2,000 萬元，預計辦理印度、越南等新南向國家之醫藥研究合作、中草藥工作坊、國際交流研討會或合作會議、考察傳統醫學產官學研夥伴關係、印度傳統醫學文化資訊中心建置及運作等事項。根據 108 年度新增辦理該項計畫及編列預算，並配合增列年度施政目標為「建立臺灣與印度、越南等新南向國家之傳統醫藥產官學研夥伴關係」。然以前各年度未編列相關預算，亦即該所近年尚無與新南向國家具體合作之經驗，編列此項計畫並非妥適，爰凍結是項預算十分之一，俟衛生福利部國家中醫藥研究所向立法院社會福利及衛生環境委員會提出書面報告後，始得動支。</p> <p>2.108 年度國家中醫藥研究所「研究及實驗」項下「新南向醫衛合作與產業鏈發展中長程計畫」編</p>	<p>本項決議於 108 年 2 月 15 日以衛部會字第 1082460090Y 號函請立法院安排報告議程，經立法院社會福利及衛生環境委員會於 108 年 4 月 24 日會議審查通過，准予動支，並經立法院於 108 年 5 月 22 日以台立院議字第 1080702126 號函復在案。</p>

衛生福利部國家中醫藥研究所

立法院審議中央政府總預算案所提決議、附帶決議及注意辦理事項辦理情形報告表

中華民國 108 年度

決議、附帶決議及注意辦理事項		辦理情形
項次	內容	
	<p>列預算 2,000 萬元，預計辦理印度、越南等新南向國家之醫藥研究合作、中草藥工作坊、國際交流研討會或合作會議、考察傳統醫學產官學研夥伴關係、印度傳統醫學文化資訊中心建置及運作等事項。據 108 年度衛生福利部國家中醫藥研究所預算案書相關內容，該所係於 108 年度新增辦理該項計畫及編列預算，並配合增列年度施政目標為「建立臺灣與印度、越南等新南向國家之傳統醫藥產官學研夥伴關係」。綜上，國家中醫藥研究所將於 108 年度新增辦理「新南向醫衛合作與產業鏈發展中長程計畫」，並配合增列年度施政目標，惟該所尚無與新南向國家合作之經驗，亟待積極妥謀推動策略及建立長期夥伴關係，以達成計畫預期成果。爰此，為撙節國家支出，避免預算浮濫編列，爰凍結是項預算十分之一，俟衛生福利部國家中醫藥研究所向立法院社會福利及衛生環境委員會提出書面報告後，始得動支。</p>	
(二)	<p>國家中醫藥研究所規劃強化本土中草藥之開發與應用之研究，其目的在於辦理台灣食用莧科植物之藥理與成分研究，與促進本土中草藥之創新與應用。原住民族於草藥醫學發展上亦有悠久歷史，原住民族草藥間的傳統知識，非常值得進一步研究。早於 28 年，日治時期臺灣總督府即委託專家製成「高砂族調查書第六編：臺灣原住民的醫藥植物」，就記載了許多原住民用來對抗疾病的草藥知識。若能將其詳細調查、開發與商用，除了醫療與經濟貢獻外，亦能達成原住民族文化保存之目的。爰此，請國家中醫藥研究所於 2 個月內研提「原民藥用植物研究計畫」，並於 108 年度起加強延攬原住民族相關研究人才。</p>	<p>本所已研擬「原住民族藥用植物研究計畫－強化原住民族藥用植物與常見作物之資源應用與發展研究」，初步規劃原住民族常用植物野苧、黃藤(心)及樹豆，利用本所之研究專長及科學分析平台，進行化學成分與活性探討，促進原住民族(本土)藥用植物之創新與應用。在原住民族委員會的支持下，計畫也即將延攬與培育原住民族相關研究人才。</p>