

21—6

中華民國 107 年度

中央 政府 總 預 算 案



國立臺灣工藝研究發展中心單位預算

國立臺灣工藝研究發展中心 編



國立臺灣工藝研究發展中心  
單位預算目次  
中華民國 107 年度  
(撤回重送版)

**壹、 預算總說明**

一、 現行法定職掌

(一) 機關主要職掌	1
(二) 內部分層業務	1- 4
(三) 組織系統圖與預算員額說明表	4- 5

二、 107 年度施政目標與重點

(一) 年度施政目標	6- 8
(二) 年度關鍵績效指標	9-10

三、 以前年度實施狀況及成果概述

(一)前(105)年度施政績效及達成情形分析	11-14
(二)上(106)年度已過期間施政績效及達成情形	14-18

四、 107 年度預算編列情形 19-20

**貳、 主要表**

一、 歲入來源別預算表	21-22
二、 歲出機關別預算表	23

**參、 附屬表**

一、 歲入項目說明提要表	25-29
二、 歲出計畫提要及分支計畫概況表	30-36
三、 各項費用彙計表	37-38
四、 歲出一級用途別科目分析表	40-41
五、 資本支出分析表	42-43
六、 人事費彙計表	45
七、 預算員額明細表	46-47
八、 公務車輛明細表	49

國立臺灣工藝研究發展中心  
單位預算目次  
中華民國 107 年度  
(撤回重送版)

九、 現有辦公房舍明細表.....	50-51
十、 收支併列案款對照表.....	53
十一、 捐助經費分析表.....	54-55
十二、 派員出國計畫預算總表.....	57
十三、 派員出國計畫預算類別表—考察、視察、訪問.....	58-61
十四、 派員赴大陸計畫預算類別表.....	62-65
十五、 歲出按職能及經濟性綜合分類表.....	66-67
十六、 立法院審議 106 年度中央政府總預算案所提決議、附帶 決議及注意辦理事項辦理情形報告表.....	68-70

# 預算總說明



# 預算總說明

中華民國 107 年度

## 一、現行法定職掌

### (一)機關主要職掌

文化部為辦理臺灣工藝文化與產業之蒐集、整理、研究、典藏、展示、推廣、輔導及人才培訓業務，特設國立臺灣工藝研究發展中心，職掌如下：

- 1、工藝文化研究、工藝文物典藏、展覽及競賽活動。
- 2、工藝文化美學教育及推廣。
- 3、工藝資訊之蒐集、研究、整理、運用及諮詢服務。
- 4、工藝文化國際交流。
- 5、工藝產業資源調查、整合研究及創新育成。
- 6、工藝技術研發應用及試驗、分析。
- 7、工藝技術創意設計人才培育。
- 8、工藝創意設計及加值應用。
- 9、工藝產業扶植培力。
- 10、其他有關臺灣工藝事項。

### (二)內部分層業務

本中心設下列組、室、分館，分別掌理下列事項：

- 1、設計組掌理事項如下：
  - (1)工藝產業研發設計發展之規劃及輔導。
  - (2)工藝技術創意設計人才培育。
  - (3)工藝創意設計及加值應用。
  - (4)工藝產業創新育成。
  - (5)異業結盟合作開發。
  - (6)其他有關設計事項。

# 預算總說明

中華民國 107 年度

- 2、技術組掌理事項如下：
  - (1)工藝技術運用人才培育。
  - (2)工藝技術試驗分析及研究應用。
  - (3)地方特色工藝產業扶植培力。
  - (4)工藝工坊管理維護及營運。
  - (5)其他有關技術事項。
- 3、行銷組掌理事項如下：
  - (1)工藝品牌形塑及經營管理。
  - (2)工藝產業行銷通路拓展及管理。
  - (3)工藝產業策略聯盟。
  - (4)工藝產業資源調查及整合。
  - (5)工藝產品評選制度之建立。
  - (6)國內外商展之策劃辦理。
  - (7)其他有關行銷事項。
- 4、研究及展覽組掌理事項如下：
  - (1)工藝史料蒐集及文化研究。
  - (2)各項展覽主題之策劃及執行。
  - (3)策展及導覽培訓。
  - (4)展場運作、維護及管理。
  - (5)其他有關研究及展覽事項。
- 5、典藏組掌理事項如下：
  - (1)工藝作品之徵集蒐藏、保存維護及推廣應用。
  - (2)工藝圖書徵集、諮詢服務、借閱流通及交流推廣。
  - (3)典藏展示館經營管理。
  - (4)其他有關典藏事項。



## 預算總說明

中華民國 107 年度

- 6、美學推廣組掌理事項如下：
  - (1)工藝文化美學推廣。
  - (2)工藝知識流通及出版品編印發行。
  - (3)工藝社群網絡建置及合作交流。
  - (4)其他有關美學推廣事項。
- 7、秘書室掌理事項如下：
  - (1)研考、法制、文書、檔案、印信、出納、庶務、採購、財產管理及公關。
  - (2)工友（含技工、駕駛）之管理。
  - (3)不屬其他各組、室、分館事項。
- 8、人事室掌理本中心人事事項。
- 9、主計室掌理本中心歲計、會計及統計事項。
- 10、臺北當代工藝設計分館掌理事項如下：
  - (1)當代工藝、設計及文化之國際交流。
  - (2)青年工藝家參與國際競賽、駐村及交流展覽。
  - (3)國內外工藝、設計競賽活動之辦理。
  - (4)當代工藝、設計趨勢新知及相關教育推廣。
  - (5)臺灣特色工藝品及臺灣設計品牌精品之展售。
  - (6)其他有關當代工藝設計事項。
- 11、鶯歌多媒材研發分館掌理事項如下：
  - (1)多媒材創新研發。
  - (2)跨媒材設計及技術人才培育。
  - (3)跨媒材資源合作開發。
  - (4)其他有關多媒材研發事項。
- 12、苗栗工藝產業研發分館掌理事項如下：
  - (1)苗栗地區工藝產業調查研究及資源整合推廣。
  - (2)苗栗地區工藝工坊產業輔導。

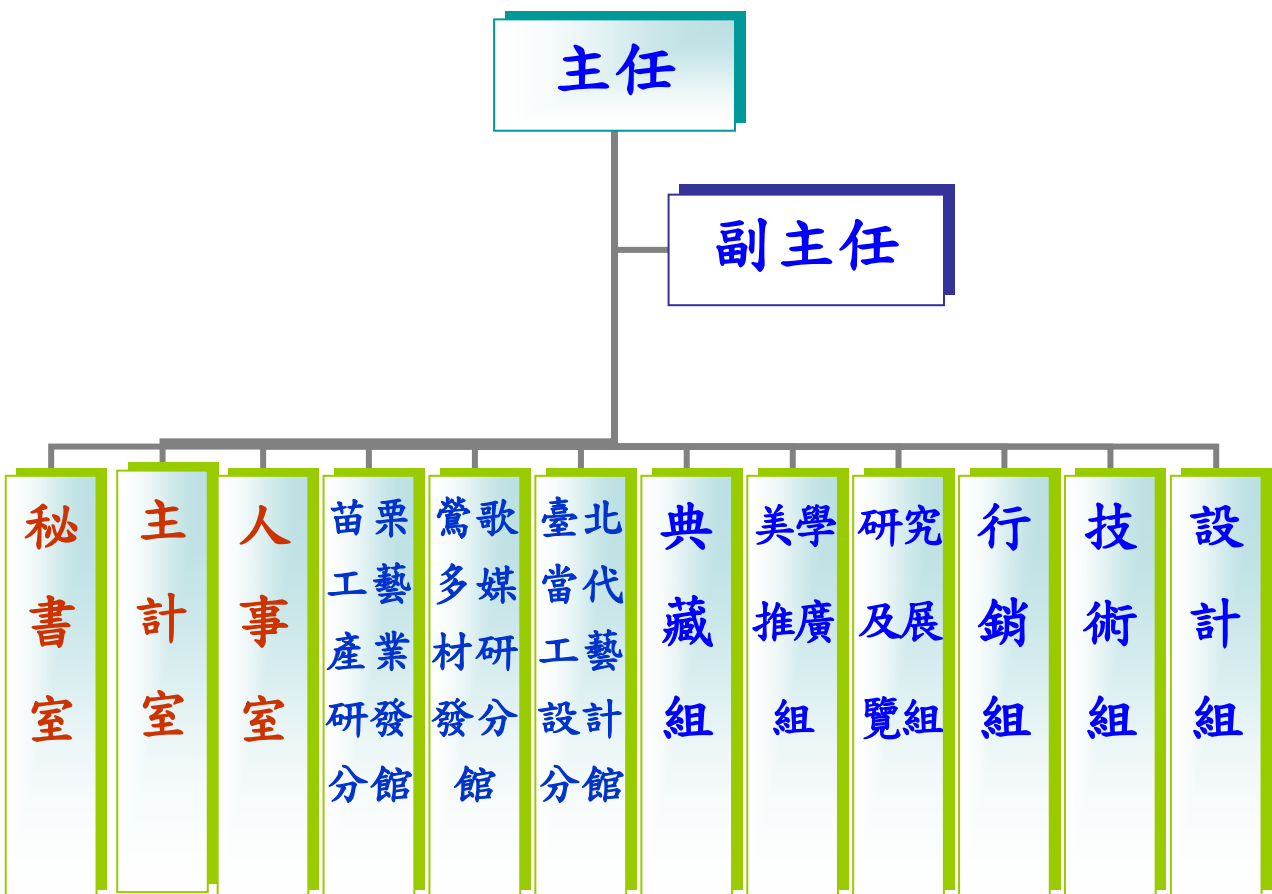
# 預算總說明

中華民國 107 年度

- (3) 苗栗園區工坊管理營運及技藝培訓。
- (4) 苗栗工藝美學推廣。
- (5) 其他有關工藝產業研發事項。

## (三) 組織系統圖及預算員額說明表

### 1、組織系統圖



國立臺灣工藝研究發展中心

預算總說明

中華民國 107 年度

2、預算員額說明表

預算員額數	職員	工友	技工	駕駛	聘用	約僱	合計
	55	3	2	4	16	11	91

# 預算總說明

中華民國 107 年度

## 二、施政目標與重點

為使臺灣工藝文化與傳統產業能在全球化、知識經濟的時代潮流中勝出，本中心積極規劃法源與制度，兼具人才育成、區域整合、據點發展等全面向的臺灣工藝振興發展計畫，期能建構有利於臺灣工藝傳統產業往知識型創意產業蛻變發展的優質環境，促進臺灣地方工藝振興，激發當代工藝創新活力，提昇國人生活品味，進而藉由工藝文化的創新發展，塑造二十一世紀臺灣工藝文化新樣貌，並持續為臺灣工藝文化與創意產業發展耕耘與努力，朝向工藝新紀元時代邁進。其整體發展目標如下：

- 1、工藝文化研究調查、工藝文物典藏、展覽及競賽活動。
- 2、工藝文化美學教育、推廣及行銷。
- 3、工藝資訊之蒐集、研究、整理、運用及諮詢服務。
- 4、工藝文化國際交流。
- 5、工藝技術研發應用及試驗、分析。
- 6、工藝技術創意設計人才培育。
- 7、工藝創意設計及增值應用。
- 8、工藝產業扶植培力。
- 9、其他有關臺灣工藝事項。

本中心依據行政院 107 年度施政方針，配合中程施政計畫及核定預算額度，並針對當前社會狀況及本中心未來發展需要，編定 107 年度施政計畫。

# 預算總說明

中華民國 107 年度

## (一) 107 年度施政目標

- 1、工藝調查研究、技術分析與增值應用：辦理工藝技術開發材料分析與提供技術諮詢為民服務、新材料運用於多媒材產品研發等。
- 2、臺灣工藝文化國際交流：辦理國際及兩岸工藝文化交流互訪、參展、合作研創及扶植工藝家參加各類國際工藝競賽及展覽等。
- 3、輔導與辦理工藝相關競賽及展覽宣傳活動：辦理工藝成就獎暨獎後活動、臺灣工藝競賽暨展覽、國際工藝競賽臺灣入選者展等生活工藝系列展覽等活動。
- 4、館舍營運與提升空間機能：辦理草屯園區與台北、鶯歌、苗栗分館之館舍營運及充實服務內容、硬體與工坊設備維護保養更新、RP 設備維護暨委託試驗、保全暨清潔維運等。
- 5、工藝教育推廣宣傳活動：辦理社會資源整合應用與工藝文化社群建構、替代役及志工管理運用業務、工藝推廣相關活動暨媒體宣傳、預約導覽、工藝師進駐及工藝教育推廣、校園工藝設計教育學習、工藝季刊編印出版暨行銷等。
- 6、工藝圖書、資訊推展建置：辦理工藝資訊網站維運管理、工藝資訊網路整合及資通安全管理、工藝圖書資訊服務提昇等。
- 7、工藝典藏運用：辦理國家藝師工藝典藏品購藏、典藏品數位化及整飭等。
- 8、社區工藝提升扶植及專業工藝人才培育：辦理多角化工藝社區產能提升扶植、協助偏遠地區培育工藝創意產業、工藝人才培育、地方特色工藝產品扶持等。
- 9、臺灣工藝生活品牌提升旗艦計畫：以臺灣在地工藝作

國立臺灣工藝研究發展中心

## 預算總說明

中華民國 107 年度

為生活文化元素，創新推動從在地文化到國際舞台的當代臺灣工藝生活文化建置。並串連工藝生活文化之研發、使用至展銷人才培育與實務操作，建構工藝文化生態圈。

10、工藝研究發展中心業務宣傳。

國立臺灣工藝研究發展中心

預算總說明

中華民國 107 年度

(二) 107 年度關鍵績效指標

關鍵策略目標	關鍵績效指標				
	關鍵績效指標	評估 體制	評估 方式	衡量標準	該年度目標值
一 工藝技術開發材料分析與增值應用	一 工藝技術開發材料分析與技術諮詢	1	統計數據	委託試驗件數/年	2,500 件
	二 新材料運用於多媒材產品研發	1	統計數據	產品開發數/年	10 組件
二 臺灣工藝文化國際交流	一 國際藝文交流	1	統計數據	國際藝文交流項次/年	5 項次
	二 扶植參加各類國際工藝競賽及展覽	1	統計數據	補助參加各類國際工藝競賽及展覽人次/年	15 人次
三 工藝成就獎、臺灣工藝競賽、生活工藝系列展	一 工藝成就獎	1	統計數據	徵選工藝成就獎得主人數/年	1 人
	二 臺灣工藝競賽	1	統計數據	參加徵選作品件數/年	400 組件
	三 生活工藝系列展	1	統計數據	生活工藝系列展項次/年	8 檔次
四 館舍營運與提昇空間機能	一 臺北當代工藝設計分館營運管理	1	統計數	參訪人數/年	10 萬人次
	二 草屯園區各館舍營運與充實資訊服務	1	統計數據	參訪人數/年	12 萬人次
五 工藝文化意識教育及推廣活動	一 工藝文化意識教育及推廣	1	統計數據	工藝中心展演活動參訪人數/年	110 萬人次
	二 志工業務	1	統計數據	志工培訓人次/年	2,000 人次
	三 工藝文化推廣季刊編印	1	統計數據	季刊冊數/年	10,000 冊
六 工藝資訊推展建置	一 工藝資訊網路整合及資通安全管理	1	統計數據	資通安全教育訓練/年	2 場

國立臺灣工藝研究發展中心

預算總說明

中華民國 107 年度

關鍵策略目標		關鍵績效指標					
		關鍵績效指標	評估體制	評估方式	衡量標準	該年度目標值	
六	工藝資訊推展建置	二	圖書館藏充實及維護	1	統計數據	中外文圖書新增冊數/年	300 冊
七	工藝典藏運用	一	國家藝師工藝典藏品購藏	1	統計數據	購藏件數/年	6-10 件
八	產業發展	一	扶植工藝社區亮點	1	統計數據	徵選件數/年	10-12 處
九	臺灣工藝史料及工藝素材庫建置	一	調查研究史料及建構數位化史料、	1	統計數據	調查研究史料/年	1 項 1 批
		二	建置工藝材料及技藝知識庫	1	統計數據	建置類別分項/年	3 類項
十	臺灣工藝生活品牌提升旗艦計畫	一	扶植優秀青年工藝人才創作及投入工藝產業	1	統計數據	扶植團隊(組)數/年	5 團隊
		二	提升專業女性工藝家及策展人活動參與	1	統計數據	女性工藝家及策展人參與人數/年	20 人
		三	辦理工藝研習活動	1	統計數據	培訓人數/年	341 人
		四	促進國際研創合作發展工藝	1	統計數據	合作國家數/年	2 國
		五	工藝品牌宣傳效益	1	統計數據	產值(萬元)/年	9,000 萬元
十一	臺灣行卷——博物館示範計畫	一	藏品資料詮釋	1	統計數據	筆/年	50 筆(及 8 集轉譯)
		二	3D 掃描及建模	1	統計數據	件/年	25 件



國立臺灣工藝研究發展中心

預算總說明

中華民國 107 年度

三、以前年度實施狀況及成果概述

(一) 前(105)年度施政績效及達成情形分析：

年度績效目標	衡量指標	原定目標值	績效衡量暨達成情形分析
一、工藝技術開發材料分析與加值應用	(一)工藝技術開發材料分析與技術諮詢	委託試驗 2,000 件	工藝技術開發材料分析與技術諮詢 2,225 件。
	(二)新材料運用於多媒材產品研發	產品開發 10 組件	新媒材運用於多媒材產品研發以課程方式完成 16 組件設計製作案。
	(三)茶與陶瓷茶倉研究	研究報告 1 份	完成「陶瓷材料燒成與茶葉沖泡與存放關係研究」階段研究報告 1 篇。
二、臺灣工藝文化國際交流	(一)國際藝文交流	國際藝文交流 5 項次	完成 8 項次國際商展： 「2016 年泰國國際工藝創新展」、「2016 東京國際家具生活設計展」、「2016 法國巴黎國際家飾用品展」、「2016 寧波特色文化產業博覽會」、「第 12 屆中國(深圳)國際茶產業博覽會」、「第三屆四川國際旅遊交易博覽會」、「2016 第十屆杭州文化創意產業博覽會」及「2016 第九屆廈門文化產業博覽交易會」參展等。
	(二)扶植參加各類國際工藝競賽及展覽	補助參加 15 人次	共補助 24 人次旅運費，發佈 28 則國際工藝競賽訊息。
三、工藝成就獎、臺灣工藝競賽、生活工藝系列展	(一)工藝成就獎	徵選工藝成就獎得主 1 人	完成「2016 工藝成就獎」甄選活動，評選出 2016 得獎者-藝師林添福(1 名)及紀錄片拍攝。

國立臺灣工藝研究發展中心

預算總說明

中華民國 107 年度

年度績效目標	衡量指標	原定目標值	績效衡量暨達成情形分析
三、工藝成就獎、臺灣工藝競賽、生活工藝系列展	(二)臺灣工藝競賽	參加徵選作品 400 組件	「2016 臺灣工藝競賽」計 517 件作品參賽，包括美術工藝組 270 件，創新設計組 247 件；經初、決審決議，第一、二、三等獎及佳作 19 件暨其他入選作品 56 件，計有 75 組件，並於臺北、臺南及臺中三地巡迴展出，參觀達 14 萬人次以上。
	(三)生活工藝系列展	生活工藝系列展 8 檔次	完成「精工造藝·頂級美器—工藝典藏之寶特展」、「承古開新-何志隆-翡翠青瓷作品展」、「舞針弄影—飛針繡繪繡之美特展」及「動物嘻遊記」等展覽，以及總統府藝廊、行政院藝廊等展覽，共 8 檔次，展品約 280 組件以上，參觀達 29 萬人次以上。
四、館舍營運與提升空間機能	(一)工藝文化館營運與充實資訊服務	工藝文化館參訪 6 萬人次	辦理 3 檔次展覽，約 6 萬人次參觀。
	(二)工藝資訊館營運與充實資訊服務	工藝資訊館參訪 13 萬人次	工藝資訊館辦理工藝閱讀坊、3D 立體電影院等相關活動，參訪人數約 8 萬人次。
五、工藝文化意識教育及推廣活動	(一)工藝文化意識教育及推廣	工藝中心展演活動參訪人 110 萬人次	辦理國內外特展如「見微顯真—臺日韓纖維工藝探索之旅」、「凝粹·釋放—臺韓金工藝交流展」、「Stunning Edge—2016 亞洲當代陶藝交流」、「光織影藝術創作展」，及各類大小推廣活動暨講座，全年計達 100 場次以上，參與人數達 145 萬人次以上（不含國外），工藝創作體驗人數 7,808 人次以上，民眾參訪滿意度 90% 以上。

國立臺灣工藝研究發展中心

預算總說明

中華民國 107 年度

年度績效目標	衡量指標	原定目標值	績效衡量暨達成情形分析
	(二)志工業務	志工培訓 2,000 人次	本中心志工約 719 人，舉辦各項培訓已達 100 場次以上，參與 3,314 人次以上。
	(三)工藝文化 推廣季刊 編印	季刊冊數 10,000 冊	完成《臺灣工藝》季刊第 60-63 期編印，計發行 10,000 本。
六、工藝資訊 推展建置	(一)工藝資訊 網路整合 及資通安 全管理	資通安全教 育訓練 2 場	完成 2 場資通安全教育訓練（含個資法講習），計 106 人參訓。
	(二)圖書館藏 充實及維 護	新增 300 冊	完成中外文圖書 409 冊館藏，及續訂中西文期刊。
七、工藝典藏 運用	(一)國家藝師 工藝典藏 品購藏	購藏 6-10 件	完成第 9 屆「工藝成就獎」得主張繼陶先生陶藝作品購藏，共計 8 組 8 件。
八、產業發展	(一)扶植工藝 社區亮點	10-12 處	本年度配合水保局輔導 32 個社區，其中產業型社區 10 個，水保局之工藝培力社區 22 個，並設置 4 處推廣點。
九、價值產值 化計畫— 工藝	(一)輔導工藝 行銷據點 及通路	1 億元產值	完成輔導工藝行銷據點及通路，行銷通路規劃：推薦臺灣工藝之家及臺灣優良工藝品於工藝之店、旅館通路、機場、百貨展售會等多樣行銷通路展售，本年度各行銷通路產值共計 1 億 2,152 萬元。
	(二)研發工藝 設計產品 數	70 件產品	完成開發 198 組件研發工藝設計產品： 1. 臺日天然染國際交流工作營 16 組件。 2. 新織創意國際交流工作營 14 件。 3. 探索台灣新織—纖維創藝工作營 32 組件。 4. 溪石巧雕創作 28 組件。 5. 石材邊料產品開發 16 件。 6. 木藝 LUMBER 11 品牌產品研創 15 件。

國立臺灣工藝研究發展中心

預算總說明

中華民國 107 年度

年度績效目標	衡量指標	原定目標值	績效衡量暨達成情形分析
			7. 木藝車床研創「新與舊」產品開發 16 組件。 8. 茶席竹藝用品開發 5 件。 9. 蝴蝶主題地區生活用品開發 10 組件。 10. 輔導創新設計人才及產品研發量產計畫創新工藝設計品開發 46 組件。
十、推動科技與工藝創意產業結合旗艦計畫	(一)工藝與科技平台型人才培育	10-15 位 (培育跨域人才/年)	1. 建置科技與工藝產業媒合平台，辦理媒合講座 2 場及研創媒合工作營 1 場，徵選媒合提案 15 案，錄取 13 案，計培育跨域研創人才 13 組 29 人，研創 20 組產品。 2. 研提辦理科技結合工藝「互動工藝」研創工作營 1 場，培養跨域研創人才 11 名，完成補助研創 11 件作品。 3. 綜上，全年培育跨域研創人才 40 位。
	(二)工藝與科技結合研發	1-3 案(研發案列/年)	全年徵選補助科技結合工藝產品研創 3 案，完成產品開發 3 組 9 件。

(二)上(106)年度已過期間(1至6月)施政績效及達成情形：

關鍵策略目標	關鍵績效指標	績效衡量暨達成情形分析
一、工藝文化資源調查、技術分析與加值應用	(一)工藝技術開發材料分析與技術諮詢	一、衡量標準：委託試驗件數/年。 二、年度目標值：2,000 件。 三、截至 106 年 6 月達成情形分析：完成委託試驗 1,093 件，金額達 121 萬元。
	(二)新材料運用於多媒材產品研發	一、衡量指標：產品開發數 10 件/年。 二、年度目標值：10 組件。 三、截至 106 年 6 月達成情形分析：多媒材產品創作預計完成陶瓷 12 組件、金工 12 組件。

國立臺灣工藝研究發展中心

預算總說明

中華民國 107 年度

關鍵策略目標	關鍵績效指標	績效衡量暨達成情形分析
	(三)陶瓷材料與茶關係研究	一、衡量指標：研究報告/年。 二、年度目標值：1份。 三、截至 106 年 6 月達成情形分析：茶與陶瓷茶倉合適材料研究：選五種土(瓷.陶.遠紅外線.岩礦.黑土)製作茶壺中，作為泡茶實驗用。
二、臺灣工藝文化國際交流	(一)國際藝文交流	一、衡量指標：國際藝文交流項次/年。 二、年度目標值：5項次。 三、截至 106 年 6 月達成情形分析：完成「2017 新加坡國際家具展・Nook 亞洲」、「2017 東京國際家具生活設計展」、「第 14 屆中國(深圳)國際茶產業博覽會」、「2017 第四屆(太原)國際茶產業博覽會」參展；完成臺日竹藝術研創工作營一場、臺法研創成果巴黎設計師週展覽活動一場。
	(二)扶植參加各類國際工藝競賽及展覽	一、衡量指標：補助參加各類國際工藝競賽及展覽人次/年。 二、年度目標值：15 人次。 三、截至 106 年 6 月達成情形分析：計補助工藝家參加各類國際工藝競賽及展覽 4 人次共 30 萬餘元。
三、工藝成就獎、臺灣工藝競賽及生活工藝系列展	(一)工藝成就獎	一、衡量指標：徵選工藝成就獎得主人數/年。 二、年度目標值：1 人。 三、截至 106 年 6 月達成情形分析：已公告徵件，報名日期自 8 月 14 日至 8 月 18 日止，預計 9 月份辦理評審作業。
	(二)臺灣工藝競賽	一、衡量指標：參加徵選作品件數/年。 二、年度目標值：400 組件。 三、截至 106 年 6 月達成情形分析：「2017 臺灣工藝競賽」報名評選作品計 516 件，通過初選作品 145 件，包括美術工藝組 72 件及創新設計組 73 件。

國立臺灣工藝研究發展中心

預算總說明

中華民國 107 年度

關鍵策略目標	關鍵績效指標	績效衡量暨達成情形分析
	(三)生活工藝系列展覽	一、衡量標準：生活工藝系列展項次／年。 二、年度目標值：8 檔次。 三、截至 106 年 6 月達成情形分析：辦理總統府藝廊及行政院藝廊等 8 檔次生活工藝系列展覽，參觀人數 33 萬人次。
四、館舍營運與提升空間機能	(一)臺北當代工藝設計分館營運管理	一、衡量標準：臺北當代工藝設計分館參訪人數／年。 二、年度目標值：10 萬人次。 三、截至 106 年 6 月達成情形分析：「辦理竹跡—當代國際竹藝展」、「2017 臺美韓當代琺瑯創作聯展」等展覽，參觀人數 154,333 人次；辦理講座 14 場次，參與人數 715 人次。
	(二)工藝文化館營運與充實資訊服務	一、衡量標準：工藝文化館參訪人數／年。 二、年度目標值：6 萬人次。 三、截至 106 年 6 月達成情形分析：「辦理磊—當代石藝創作新貌展」、「對對-臺灣婚創形質意展」等展覽，參觀人數 22,477 人次，參觀滿意度達 90 % 以上。
	(三)工藝資訊館營運與充實資訊服務	一、衡量標準：工藝資訊館參訪人數／年。 二、年度目標值：13 萬人次。 三、截至 106 年 6 月達成情形分析：辦理工藝資訊館等相關活動，參訪人數計 41,893 人次。
五、工藝文化意識教育及推廣活動	(一)工藝文化意識教育及推廣	一、衡量標準：工藝中心展演活動參與人數／年。 二、年度目標值：110 萬人次。 三、截至 106 年 6 月達成情形分析：辦理各項展演活動、講座達 70 項次以上，參與約 60 萬人次。
	(二)志工業務	一、衡量標準：志工培訓人次／年。 二、年度目標值：2,000 人次。 三、截至 106 年 6 月達成情形分析：目前志工 734 人，各項志工通識與專業導覽培訓等已達 2,776 人次。

國立臺灣工藝研究發展中心

預算總說明

中華民國 107 年度

關鍵策略目標	關鍵績效指標	績效衡量暨達成情形分析
五、工藝文化意識教育及推廣活動	(三)工藝文化推廣季刊編印	一、衡量標準：季刊冊數／年。 二、年度目標值：10,000 本。 三、截至 106 年 6 月達成情形分析：完成《臺灣工藝》季刊第 64-65 期編印發行 5,000 本。
六、工藝資訊推展建置	(一)工藝資訊網路整合及資通安全管理	一、衡量標準：資通安全教育訓練／年。 二、年度目標值：2 場。 三、截至 106 年 6 月達成情形分析：5 月 5 日及 6 月 26 日辦理「個人資料保護法」及「資通安全講習」2 場次，參與人數 77 人次。
	(二)圖書館藏充實及維護	一、衡量標準：中外文圖書新增冊數／年。 二、年度目標值：300 冊。 三、截至 106 年 6 月達成情形分析：完成 145 冊圖書館藏，及續訂中西文期刊。
七、工藝典藏運用	(一)國家藝師工藝典藏品購藏	一、衡量標準：購藏件數／年。 二、年度目標值：6-10 件。 三、截至 106 年 6 月達成情形分析：經典藏審議會議決議，購藏「2016 工藝成就獎」得主林添福先生代表性作品 6 件。
八、產業發展	(一)扶植工藝社區亮點	一、衡量標準：徵選件數／年。 二、年度目標值：10-12 處。 三、截至 106 年 6 月達成情形分析：與水保局農再基金合辦，徵選錄取補助 44 個單位，包括農村培力型補助 32 個單位及社區產業型補助 12 個單位，已完成簽約並撥付第一期款；另完成徵選輔導推廣團隊進行協助。
九、工藝 plus 科技加值應用	(一)跨科技，工藝研創穿戴式產品	一、衡量指標：補助研創件數／年。 二、年度目標值：6 件。 三、截至 106 年 6 月達成情形分析：已完成徵選錄取補助 3 案，目前執行產品打樣階段。

國立臺灣工藝研究發展中心

預算總說明

中華民國 107 年度

關鍵策略目標	關鍵績效指標	績效衡量暨達成情形分析
九、工藝 plus 科技增值應用	(二)創新微型 工藝創客 產業營運 模式	一、衡量指標：案例件數／年。 二、年度目標值：3 案例。 三、截至 106 年 6 月達成情形分析：待補助創客或業者進行產品開發研創 15 案結案後，挑選 3 件優良案件建立示範案例。
	(三)貯碳文化 概念研創 產品	一、衡量指標：研創件數／年。 二、年度目標值：5 件。 三、截至 106 年 6 月達成情形分析：已完成徵選錄取補助 12 案，目前執行產品打樣階段。
十、工藝增值計畫	(一)工藝專業 人才培育	一、衡量指標：人數／年。 二、年度目標值：500 人。 三、截至 106 年 6 月達成情形分析：245 人。 (一)人才培訓 129 人，包括玉石雕琢 14 人、玉石研磨 14 人、石雕創作 15 人、木藝主題研創 10 人、竹藝術創作 16 人、纖維創藝 16 人、染織進階 16 人、木工基礎 16 人、陶瓷進階手拉坯傳習培育 12 人。 (二)進階人才培訓 116 人，包括竹與陶研究會茶席 28 人、茶壺木柄 48 人、茶壺注漿 16 人、臺南是啥? 玉石設計 12 人、木藝臺南生活產品設計 12 人。
	(二)研發工藝 設計產品 數	一、衡量指標：產品件數／年。 二、年度目標值：75 件。 三、截至 106 年 6 月達成情形分析：86 組件，包括 (一)纖維創藝進階研發工作營 16 件。 (二)寶玉石石雕研習工作營 14 件。 (三)木工主題能力養成課程 6 件。 (四)輔導創新設計人才及產品研發量產計畫創新工藝設計品開發 50 組件。



國立臺灣工藝研究發展中心

預算總說明

中華民國 107 年度

四、本(107)年度預算編製情形

科目名稱	全年度預算		
	合計	經常門	資本門
<b>歲入部分：</b>	<b>9,880</b>	<b>9,880</b>	
1. 一般賠償收入	200	200	
2. 服務費	2,500	2,500	
3. 權利金	1,450	1,450	
4. 租金收入	2,900	2,900	
5. 其他雜項收入	2,830	2,830	
<b>歲出部分：</b>	<b>261,232</b>	<b>244,473</b>	<b>16,759</b>
1. 人員維持	86,284	86,284	
2. 基本行政工作維持	29,771	29,141	630
3. 推廣工藝研究發展	77,138	66,210	10,928
4. 臺灣工藝生活品牌提升旗艦計畫	53,904	53,538	366
5. 臺灣行卷—博物館示範計畫	13,000	8,800	4,200
6. 交通及運輸設備計畫	635		635
7. 第一預備金	500	500	

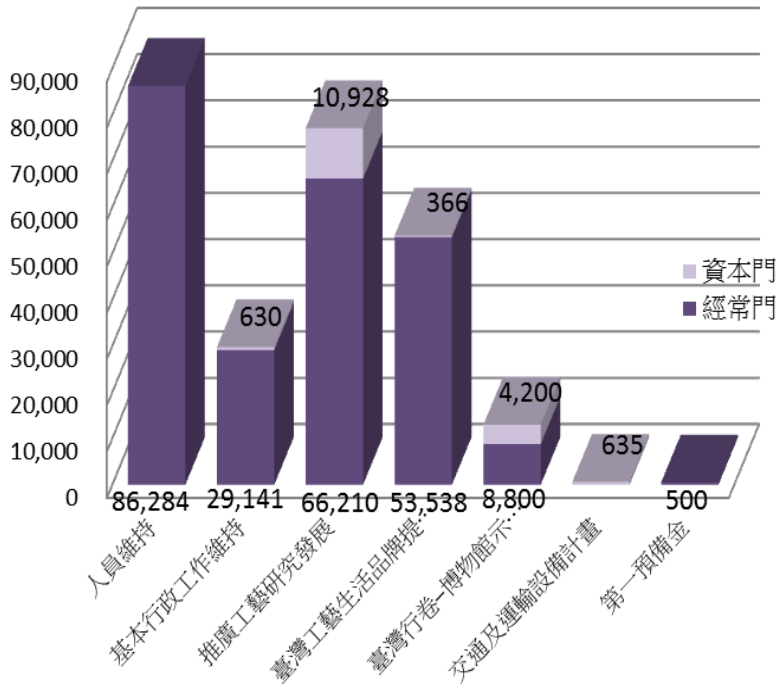
本年度歲入預算數 9,880 千元，歲出預算數 261,232 千元。

國立臺灣工藝研究發展中心

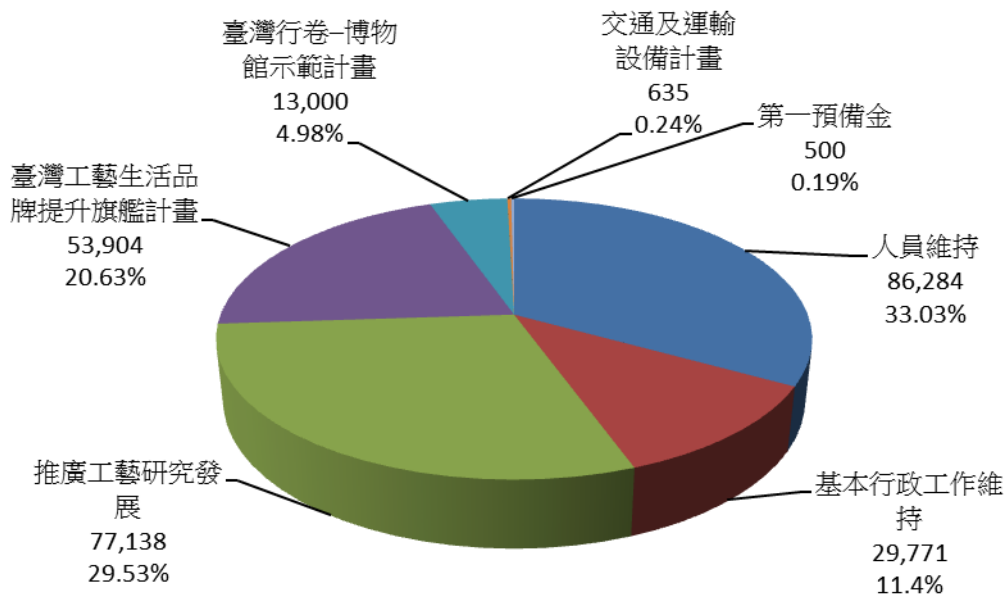
預算總說明

中華民國 107 年度

各項分支計畫經費門比例圖  
全年度預算數261,232千元



各項分支計畫分配比例圖  
全年度預算數261,232千元



# 主 要 表



**國立臺灣工藝研究發展中心**  
**歲入來源別預算表**

中華民國 107 年度

單位：新臺幣千元

經資門併計

科 目				本年度預算數	上年度預算數	前年度決算數	本年度與 上年度比較	說 明
款	項	目 節	名稱及編號					
			合 計	9,880	9,275	12,530	605	
2			0400000000 罰款及賠償收入	200	200	740	0	
	193		0461500000 國立臺灣工藝研究發 展中心	200	200	740	0	
		1	0461500300 賠償收入	200	200	740	0	
		1	0461500301 一般賠償收入	200	200	740	0	本年度預算數係廠商違約逾期交 貨之賠償收入。
3			0500000000 規費收入	2,500	2,800	2,948	-300	
	163		0561500000 國立臺灣工藝研究發 展中心	2,500	2,800	2,948	-300	
		1	0561500300 使用規費收入	2,500	2,800	2,948	-300	
		1	0561500312 場地設施使用費	-	300	348	-300	上年度預算數係3D立體電影院門 票收入。
		2	0561500313 服務費	2,500	2,500	2,600	0	本年度預算數係辦理委託試驗服 務收入，全數撥充作為試驗研究 相關儀器購置、校正、維修及檢 驗材料等經費之用。
4			0700000000 財產收入	4,350	4,225	4,692	125	
	209		0761500000 國立臺灣工藝研究發 展中心	4,350	4,225	4,692	125	
		1	0761500100 財產孳息	4,350	4,225	4,691	125	
		1	0761500105 權利金	1,450	1,625	1,618	-175	本年度預算數係場地委外經營等 權利金收入。
		2	0761500106 租金收入	2,900	2,600	3,073	300	本年度預算數係臺灣工藝之家協 會等場地租金收入。
		2	0761500600 廢舊物資售價	-	-	2	-	前年度決算數係變賣廢舊物品收 入。
7			1100000000 其他收入	2,830	2,050	4,149	780	

**國立臺灣工藝研究發展中心**  
**歲入來源別預算表**

中華民國 107 年度

單位：新臺幣千元

經資門併計

科 目				本年度預算數	上年度預算數	前年度決算數	本年度與 上年度比較	說 明	
款	項	目	節						名稱及編號
	204			1161500000 國立臺灣工藝研究發展中心	2,830	2,050	4,149	780	
		1		1161500900 雜項收入	2,830	2,050	4,149	780	
			1	1161500901 收回以前年度歲出	-	-	57	-	前年度決算數係收回辦理工藝人才培育活動等繳庫數。
			2	1161500909 其他雜項收入	2,830	2,050	4,092	780	本年度預算數係出售出版品、出借宿舍及辦理人才培育研習課程等收入，其中750千元撥充作為工藝推廣活動所需教師鐘點費等經費之用。

**國立臺灣工藝研究發展中心  
歲出機關別預算表**

中華民國 107 年度

單位：新臺幣千元

經資門併計

款	項	科 目		本年度預算數	上年度預算數	本年度與 上年度比較	說 明
		目 節	名稱及編號				
21	6		0061000000 文化部主管	261,232	257,945	3,287	
			0061500000 國立臺灣工藝研究發展中心	261,232	257,945	3,287	
	1		5361500000 文化支出	261,232	257,945	3,287	
			5361500100 一般行政	116,055	116,268	-213	1. 本年度預算數116,055千元，包括人事費86,284千元，業務費29,045千元，設備及投資630千元，獎補助費96千元。 2. 本年度預算數之內容與上年度之比較如下： (1) 人員維持費86,284千元，較上年度核實減列人事費213千元。 (2) 基本行政工作維持費29,771千元，與上年度同。
			5361500200 工藝研究發展中心業務	144,042	141,177	2,865	1. 本年度預算數144,042千元，包括業務費14,759千元，設備及投資15,494千元，獎補助費13,789千元。 2. 本年度預算數之內容與上年度之比較如下： (1) 推廣工藝研究發展經費77,138千元，較上年度減列辦理館舍營運與工坊環境設施之整備及維護等經費6,018千元。 (2) 新增臺灣工藝生活品牌提升旗艦計畫經費53,904千元。 (3) 新增臺灣行卷—博物館示範計畫經費13,000千元。 (4) 上年度工藝plus科技增值應用預算業已編竣，所列4,117千元如數減列。 (5) 上年度工藝增值計畫預算業已編竣，所列53,904千元如數減列。
3		5361509000 一般建築及設備	635	-	635	新增汰換首長專用車1輛經費如列數。	
4		5361509800 第一預備金	500	500	0	仍照上年度預算數編列。	

本  
頁  
空  
白



# 附 屬 表



**國立臺灣工藝研究發展中心  
歲入項目說明提要表**

中華民國107年度

單位：新臺幣千元

來源子目及細目與編號	0461500300 賠償收入	-0461500301 -一般賠償收入	預算金額	200	承辦單位	本中心各組室
------------	--------------------	------------------------	------	-----	------	--------

**歲 入 項 目 說 明**

- |   |                             |
|---|-----------------------------|
| <p>一、項目內容<br/>本中心辦理各項展覽、設備採購案等廠商之違約金。</p> | <p>二、法令依據<br/>依契約書規定辦理。</p> |
|---|-----------------------------|

**金 額 及 說 明**

款	項	目	節	名 稱	金 額	說 明
2				0400000000 罰款及賠償收入	200	
	193			0461500000 國立臺灣工藝研究發展中心	200	
		1		0461500300 賠償收入	200	
			1	0461500301 一般賠償收入	200	本中心辦理各項展覽、設備採購案等廠商之違約金200千元。

**國立臺灣工藝研究發展中心  
歲入項目說明提要表**

中華民國107年度

單位：新臺幣千元

來源子目及細目與編號	0561500300 使用規費收入	-0561500313 -服務費	預算金額	2,500	承辦單位	本中心各組室
------------	----------------------	---------------------	------	-------	------	--------

歲 入 項 目 說 明

一、項目內容 本中心辦理委託試驗服務收入。	二、法令依據 本中心材料分析與技術諮詢收費標準。
--------------------------	-----------------------------

金 額 及 說 明

款	項	目	節	名 稱	金 額	說 明
3				0500000000 規費收入	2,500	
	163			0561500000 國立臺灣工藝研究 發展中心	2,500	
		1		0561500300 使用規費收入	2,500	
			2	0561500313 服務費	2,500	本中心辦理委託試驗服務收入2,500千元，全數撥充作為試驗研究相關儀器購置、校正、維修及檢驗材料等經費之用。

**國立臺灣工藝研究發展中心  
歲入項目說明提要表**

中華民國107年度

單位：新臺幣千元

來源子目及細目與編號	0761500100 財產孳息	-0761500105 -權利金	預算金額	1,450	承辦單位	本中心各組室
------------	--------------------	---------------------	------	-------	------	--------

**歲 入 項 目 說 明**

一、項目內容

1. 本中心臺灣工藝會館、苗栗分館餐廳及臺北當代工藝設計分館餐飲設施等委託民間經營權利金。
2. 本中心研發成果授權金。

二、法令依據

1. 依據促進民間參與公共建設法規定委託民間機構營運。
2. 本中心研發成果授權作業規範。

**金 額 及 說 明**

款	項	目	節	名 稱	金 額	說 明
4				0700000000 財產收入	1,450	
	209			0761500000 國立臺灣工藝研究發展中心	1,450	
		1		0761500100 財產孳息	1,450	
			1	0761500105 權利金	1,450	1. 本中心臺灣工藝會館、苗栗分館餐廳及臺北當代工藝設計分館餐飲設施等委託民間經營權利金收入1,350千元。 2. 本中心研發成果授權金收入100千元。

**國立臺灣工藝研究發展中心  
歲入項目說明提要表**

中華民國107年度

單位：新臺幣千元

來源子目及細目與編號	0761500100 財產孳息	-0761500106 -租金收入	預算金額	2,900	承辦單位	本中心各組室
------------	--------------------	----------------------	------	-------	------	--------

**歲 入 項 目 說 明**

一、項目內容

1. 本中心出租場地予臺灣工藝之家協會及進駐工藝家等之租金收入。
2. 本中心臺北當代工藝設計分館餐飲設施、紀念品店等委託民間經營之土地租金收入或房租租金收入。

二、法令依據

依據國有財產法第二十八條但書規定辦理。

**金 額 及 說 明**

款	項	目	節	名 稱	金 額	說 明
4				0700000000 財產收入	2,900	
	209			0761500000 國立臺灣工藝研究發展中心	2,900	
		1		0761500100 財產孳息	2,900	
			2	0761500106 租金收入	2,900	1. 本中心出租場地予臺灣工藝之家協會及進駐工藝家等之租金收入900千元。 2. 本中心臺北當代工藝設計分館餐飲設施、紀念品店等委託民間經營之土地租金收入或房租租金收入2,000千元。

**國立臺灣工藝研究發展中心  
歲入項目說明提要表**

中華民國107年度

單位：新臺幣千元

來源子目及細目與編號	1161500900 雜項收入	-1161500909 -其他雜項收入	預算金額	2,830	承辦單位	本中心各組室
------------	--------------------	------------------------	------	-------	------	--------

**歲 入 項 目 說 明**

**一、項目內容**

本中心出售專輯等出版品收入、出借宿舍等清潔及管理收入、辦理人才培育研習課程收入等。

**二、法令依據**

依據政府出版品管理要點、本中心職務宿舍管理要點、國有財產法第二十八條但書、本中心工藝文創產業人才培育訓練、研習課程收費標準等辦理。

**金 額 及 說 明**

款	項	目	節	名 稱	金 額	說 明
7				1100000000 其他收入	2,830	
	204			1161500000 國立臺灣工藝研究發展中心	2,830	
		1		1161500900 雜項收入	2,830	
			2	1161500909 其他雜項收入	2,830	1. 本中心出售專輯等出版品收入200千元。 2. 本中心出借宿舍、廊道等清潔及管理收入750千元。 3. 本中心辦理人才培育研習課程等收入1,000千元，其中750千元係撥充作為工藝推廣班等活動之教師鐘點費等經費之用。 4. 本中心辦理茶藝師訓練及認證收入880千元。

**國立臺灣工藝研究發展中心**  
**歲出計畫提要及分支計畫概況表**  
中華民國107年度

經資門併計

單位：新臺幣千元

工作計畫名稱及編號	5361500100 一般行政	預算金額	116,055
-----------	-----------------	------	---------

計畫內容：  
一般性經常性行政業務。

預期成果：  
適切支援各業務單位，加強計畫與作業效能。

分支計畫及用途別科目	金額	承辦單位	說明	
01 人員維持	86,284	人事室	本中心預算員額91人，包括職員55人、工友3人、技工2人、駕駛4人、聘用16人、約僱11人，係依規定編列人事費86,284千元。	
0100 人事費	86,284			
0103 法定編制人員待遇	42,521			
0104 約聘僱人員待遇	12,958			
0105 技工及工友待遇	3,361			
0111 獎金	11,852			
0121 其他給與	1,296			
0131 加班值班費	2,671			
0142 退休退職給付	400			
0143 退休離職儲金	5,204			
0151 保險	6,021			
02 基本行政工作維持	29,771	秘書室		本計畫共需經費29,771千元，其內容如下： 1. 員工教育訓練費，計列200千元。 2. 電費、水費及瓦斯等其他動力費，計列6,200千元。 3. 郵資、電話費及數據通訊費，計列1,450千元。 4. 租賃公務用器材等其他業務租金，計列200千元。 5. 房屋稅、地價稅、車輛牌照稅及燃料費等，計列550千元。 6. 辦理財產、公務車輛保險及業務活動保險費，計列200千元。 7. 臨時人員全年酬金等，計列2,228千元。 8. 辦理員工在職訓練外聘講座鐘點費等，計列150千元。 9. 購置辦公室公務用品819千元及公務車油料費168千元，計列987千元。 10. 辦公室清潔美化、佈置、員工文康活動、勞務委外、保全及一般庶務支出等，計列3,779千元。 11. 辦理房屋建築養護，計列1,095千元。 12. 車輛及辦公器具養護費，計列200千元。 13. 機電設備等養護費用，計列1,006千元。
0200 業務費	29,045			
0201 教育訓練費	200			
0202 水電費	6,200			
0203 通訊費	1,450			
0219 其他業務租金	200			
0221 稅捐及規費	550			
0231 保險費	200			
0249 臨時人員酬金	2,228			
0250 按日按件計資酬金	150			
0271 物品	987			
0279 一般事務費	13,779			
0282 房屋建築養護費	1,095			
0283 車輛及辦公器具養護費	200			
0284 設施及機械設備養護費	1,006			
0291 國內旅費	590			
0294 運費	80			
0299 特別費	130			
0300 設備及投資	630			



**國立臺灣工藝研究發展中心**  
**歲出計畫提要及分支計畫概況表**

經資門併計

中華民國107年度

單位：新臺幣千元

工作計畫名稱及編號	5361500100 一般行政		預算金額	116,055
分支計畫及用途別科目	金額	承辦單位	說	明
0319 雜項設備費	630		14. 辦理國內出差所需旅費，計列590千元。	
0400 獎補助費	96		15. 運送公物需要編列運費，計列80千元。	
0475 獎勵及慰問	96		16. 依規定編列首長特別費，計列130千元。	
			17. 依退休人員照護事項及行政院105年9月8日院授人給揆字第1050053161號函規定，退休員工三節慰問金每人每年6千元，計列96千元。	
			18. 購置辦公室雜項設備等，計列630千元（資本門）。	

**國立臺灣工藝研究發展中心**  
**歲出計畫提要及分支計畫概況表**

經資門併計

中華民國107年度

單位：新臺幣千元

工作計畫名稱及編號	5361500200 工藝研究發展中心業務	預算金額	144,042
-----------	-----------------------	------	---------

計畫內容：

1. 工藝調查研究、技術分析與加值應用。
2. 臺灣工藝文化國際交流。
3. 輔導及辦理工藝相關競賽及展覽宣傳活動。
4. 館舍營運及提升空間機能。
5. 工藝教育推廣宣傳活動。
6. 工藝圖書、資訊推展建置。
7. 工藝典藏運用。
8. 社區工藝扶植及專業工藝人才培育。
9. 重建臺灣藝術史-臺灣工藝史料及工藝素材庫建置。
10. 臺灣工藝生活品牌提升旗艦計畫。
11. 建立典藏品研究、GIS地理定位與3D建模及其他相關資訊應用。
12. 工藝研究發展中心業務宣傳。

預期成果：

1. 營造工藝發展優良環境，帶動國內工藝事業發展。
2. 鼓勵傳統工藝技術傳承與現代工藝開發創新。
3. 促進工藝多元發展，保存工藝文化資產。
4. 建立工藝知識交流平臺，開拓國際工藝文化視野。
5. 營造工藝文化優質環境，提升國民工藝創作及欣賞質能。
6. 形塑臺灣工藝產業產品品牌及國家文化意象。
7. 建置調查研究史料、辦理主題展覽、建構數位化史料及建置工藝材料及技藝知識庫。
8. 深耕臺灣優良工藝品牌與形象，發展工藝授權機制，拓展國內外市場通路、行銷世界及創造產值。
9. 藉由GIS等數位科技保存藏品精髓，並透過文本的傳遞，紀錄臺灣工藝產業發展脈絡。

分支計畫及用途別科目	金額	承辦單位	說明
01 推廣工藝研究發展	77,138	本中心各組室	本計畫共需經費77,138千元，其內容如下（含政策宣導經費）： 1. 臺灣工藝文化資源調查、技術研發與加值應用，辦理工藝技術開發材料分析與提供技術諮詢服務（收支併列2,500千元《其中資本門1,500千元》）、新材料運用於多媒材等，計列3,683千元。 2. 工藝競賽典藏，包括辦理工藝成就獎與臺灣工藝競賽（依工藝成就獎與臺灣工藝競賽簡章發放獎勵金3,465千元）、生活工藝系列展覽等活動；辦理工藝文化意識教育與推廣活動（其中收支併列250千元），含工藝文化社群建構、工藝文化推廣活動等業務；辦理工藝圖書資訊服務提升計畫；辦理工藝典藏運用計畫，國家藝師工藝典藏品購藏與數位化等；辦理產業發展，含多角化工藝社區產能提升扶植、工藝人才培育等（其中收支併列500千元）；及配合業務執行進用委外專案人力及按日計酬單工人力，計列37,584千元（含資本門3,450千元）。 3. 文化部全球布局行動方案106-109年第二期國際及兩岸交流中程計畫總經費2,374,044千元，執行期間為106至109年，106年已編列324,636千元，本年度續編第2年經費291,636千元，其中本計畫編列6,207千元，包括辦理臺灣工藝文化國際交流參訪，參加日本東京國際家居生活設計展出國旅費及展覽等
0200 業務費	60,048		
0202 水電費	3,390		
0203 通訊費	160		
0215 資訊服務費	400		
0219 其他業務租金	1,955		
0231 保險費	590		
0250 按日按件計資酬金	4,985		
0262 國內組織會費	25		
0271 物品	3,780		
0279 一般事務費	40,483		
0284 設施及機械設備養護費	950		
0291 國內旅費	1,390		
0292 大陸地區旅費	1,049		
0293 國外旅費	211		
0294 運費	630		
0295 短程車資	50		
0300 設備及投資	10,928		
0302 房屋建築及設備費	2,000		
0303 公共建設及設施費	1,000		
0304 機械設備費	1,500		
0306 資訊軟硬體設備費	1,450		
0319 雜項設備費	4,948		

**國立臺灣工藝研究發展中心  
歲出計畫提要及分支計畫概況表**

經資門併計

中華民國107年度

單位：新臺幣千元

工作計畫名稱及編號	5361500200 工藝研究發展中心業務	預算金額	144,042
分支計畫及用途別科目	金額	承辦單位	說明
0321 權利	30		，補助國內團體與個人辦理各項工藝展演、推廣等活動。
0400 獎補助費	6,162		
0437 對國內團體之捐助	1,942		4.辦理大陸地區瀋陽、廈門之文化產業博覽會暨參訪行程等大陸地區旅費，計列1,049千元。
0475 獎勵及慰問	3,465		
0476 其他補助及捐助	755		5.辦理館舍營運與提升空間機能計畫，展示區營運、展場設備充實維護更新、工坊環境設施整備營運、各館舍建物及園區戶外景觀平臺修繕等，及配合業務執行進用委外專案人力及按日計酬單工人力，計列19,943千元（含資本門4,295千元）。
			6.辦理志工招募培訓與替代役勤務管理、進修講習、參訪觀摩與經驗交流、宣導媒體公關業務等，計列1,747千元（含資本門23千元）。
			7.辦理工藝資訊推展建置，辦理網站維護、功能擴充、軟硬體設備購置更新、資訊網路整合與資通安全管理等，計列1,925千元（含資本門1,450千元）。
			8.重建臺灣藝術史—臺灣工藝史料及工藝素材庫建置，辦理臺灣生活工藝文化演繹研究出版及展示推廣、臺灣工藝政策發展檔案史料蒐集暨建置、臺灣在地工藝材料與技藝知識系統建置，計列5,000千元（含資本門210千元）。
02 臺灣工藝生活品牌提升旗艦計畫	53,904	本中心各組室	本中心臺灣工藝生活品牌提升旗艦計畫，主旨建構臺灣工藝產業之鏈結，健全工藝產業發展生態，塑造臺灣工藝文化鮮明形象，進而推展至國際舞台，本年度共需經費53,904千元，其內容如下（含政策宣導經費）：
0200 業務費	45,911		
0219 其他業務租金	2,000		
0231 保險費	186		
0250 按日按件計資酬金	4,035		1.臺灣工藝文化園區產業鏈建置暨升級45,858千元，包括：
0271 物品	3,686		(1)工藝資源研究保存應用，辦理臺灣在地生活與工藝資源應用、工藝創新主題展覽等；及配合業務執行進用委外專案人力及按日計酬單工人力，計列9,507千元（含資本門12千元）。
0279 一般事務費	33,381		
0291 國內旅費	1,708		
0294 運費	915		
0300 設備及投資	366		(2)人才教育與研發，辦理生活工藝美學暨

**國立臺灣工藝研究發展中心**  
**歲出計畫提要及分支計畫概況表**

經資門併計

中華民國107年度

單位：新臺幣千元

工作計畫名稱及編號	5361500200 工藝研究發展中心業務	預算金額	144,042
分支計畫及用途別科目	金額	承辦單位	說明
0304 機械設備費	146		行動學區計畫、工藝傳習創意嫁接計畫、輔導青年工藝家形塑品牌、輔導年輕工藝人才創作及投入工藝產業、跨國工藝研創合作與成果推廣等；及配合業務執行進用委外專案人力及按日計酬單工人力，計列22,687千元（含資本門146千元）。 (3)工藝品牌行銷拓展，辦理國家工藝品牌認證與行銷推廣、工藝品牌展會行銷媒合等；及配合業務執行進用委外專案人力及按日計酬單工人力，計列13,664千元（含資本門171千元）。 2.臺灣當代工藝設計跨域加值，包括生活工藝推廣活動、國際工藝交流與策展、創意及工藝新潮特展等；及配合業務執行進用委外專案人力及按日計酬單工人力，計列7,627千元。 3.推動苗栗工藝產業跨域加值，辦理工藝菁英培育等，計列419千元（含資本門37千元）。
0319 雜項設備費	200		
0321 權利	20		
0400 獎補助費	7,627		
0437 對國內團體之捐助	4,100		
0476 其他補助及捐助	3,527		
03 臺灣行卷－博物館示範計畫	13,000	本中心各組室	
0200 業務費	8,800		
0250 按日按件計資酬金	212		
0279 一般事務費	8,568		
0291 國內旅費	20		
0300 設備及投資	4,200		
0304 機械設備費	200		
0306 資訊軟硬體設備費	2,200		
0319 雜項設備費	1,800		

**國立臺灣工藝研究發展中心**  
**歲出計畫提要及分支計畫概況表**  
 中華民國107年度

經資門併計

單位：新臺幣千元

工作計畫名稱及編號	5361509000 一般建築及設備	預算金額	635
-----------	--------------------	------	-----

計畫內容：  
汰換首長專用車，以維行車安全。

預期成果：  
依計畫完成。

分支計畫及用途別科目	金額	承辦單位	說明
01 交通及運輸設備計畫	635	本中心各組室	汰換首長專用車1輛，計列635千元（資本門）
0300 設備及投資	635		。
0305 運輸設備費	635		

**國立臺灣工藝研究發展中心**  
**歲出計畫提要及分支計畫概況表**  
 中華民國107年度

經資門併計

單位：新臺幣千元

工作計畫名稱及編號	5361509800 第一預備金	預算金額	500
-----------	------------------	------	-----

計畫內容：

預期成果：

分支計畫及用途別科目	金額	承辦單位	說明
01 第一預備金	500	本中心各組室	按經常支出額度範圍內編列。
0900 預備金	500		
0901 第一預備金	500		

**國立臺灣工藝研究發展中心**  
**各項費用彙計表**

中華民國107年度

單位：新臺幣千元

工作計畫名稱及編號 第一、二級用途別 科目名稱及編號	5361500100 一般行政	5361500200 工藝研究發展 中心業務	5361509000 一般建築及設 備	5361509800 第一預備金	合 計
合 計	116,055	144,042	635	500	261,232
0100 人事費	86,284	-	-	-	86,284
0103 法定編制人員待遇	42,521	-	-	-	42,521
0104 約聘僱人員待遇	12,958	-	-	-	12,958
0105 技工及工友待遇	3,361	-	-	-	3,361
0111 獎金	11,852	-	-	-	11,852
0121 其他給與	1,296	-	-	-	1,296
0131 加班值班費	2,671	-	-	-	2,671
0142 退休退職給付	400	-	-	-	400
0143 退休離職儲金	5,204	-	-	-	5,204
0151 保險	6,021	-	-	-	6,021
0200 業務費	29,045	114,759	-	-	143,804
0201 教育訓練費	200	-	-	-	200
0202 水電費	6,200	3,390	-	-	9,590
0203 通訊費	1,450	160	-	-	1,610
0215 資訊服務費	-	400	-	-	400
0219 其他業務租金	200	3,955	-	-	4,155
0221 稅捐及規費	550	-	-	-	550
0231 保險費	200	776	-	-	976
0249 臨時人員酬金	2,228	-	-	-	2,228
0250 按日按件計資酬金	150	9,232	-	-	9,382
0262 國內組織會費	-	25	-	-	25
0271 物品	987	7,466	-	-	8,453
0279 一般事務費	13,779	82,432	-	-	96,211
0282 房屋建築養護費	1,095	-	-	-	1,095
0283 車輛及辦公器具養護費	200	-	-	-	200
0284 設施及機械設備養護費	1,006	950	-	-	1,956
0291 國內旅費	590	3,118	-	-	3,708
0292 大陸地區旅費	-	1,049	-	-	1,049
0293 國外旅費	-	211	-	-	211
0294 運費	80	1,545	-	-	1,625

**國立臺灣工藝研究發展中心  
各項費用彙計表**

中華民國107年度

單位：新臺幣千元

工作計畫名稱及編號 第一、二級用途別 科目名稱及編號	5361500100 一般行政	5361500200 工藝研究發展 中心業務	5361509000 一般建築及設 備	5361509800 第一預備金	合 計
0295 短程車資	-	50	-	-	50
0299 特別費	130	-	-	-	130
0300 設備及投資	630	15,494	635	-	16,759
0302 房屋建築及設備費	-	2,000	-	-	2,000
0303 公共建設及設施費	-	1,000	-	-	1,000
0304 機械設備費	-	1,846	-	-	1,846
0305 運輸設備費	-	-	635	-	635
0306 資訊軟硬體設備費	-	3,650	-	-	3,650
0319 雜項設備費	630	6,948	-	-	7,578
0321 權利	-	50	-	-	50
0400 獎補助費	96	13,789	-	-	13,885
0437 對國內團體之捐助	-	6,042	-	-	6,042
0475 獎勵及慰問	96	3,465	-	-	3,561
0476 其他補助及捐助	-	4,282	-	-	4,282
0900 預備金	-	-	-	500	500
0901 第一預備金	-	-	-	500	500



本  
頁  
空  
白

國立臺灣工藝  
歲出一級用途  
中華民國

科 目				經 常 支				
款	項	目	節	名 稱	人事費	業務費	獎補助費	債務費
21				文化部主管	86,284	143,804	13,885	-
	6			國立臺灣工藝研究發展中心	86,284	143,804	13,885	-
				文化支出	86,284	143,804	13,885	-
		1		一般行政	86,284	29,045	96	-
		2		工藝研究發展中心業務	-	114,759	13,789	-
		3		一般建築及設備	-	-	-	-
		4		第一預備金	-	-	-	-

研究發展中心  
別科目分析表

107年度

單位：新臺幣千元

出		資本支出					合計
預備金	小計	業務費	設備及投資	獎補助費	預備金	小計	
500	244,473	-	16,759	-	-	16,759	261,232
500	244,473	-	16,759	-	-	16,759	261,232
500	244,473	-	16,759	-	-	16,759	261,232
-	115,425	-	630	-	-	630	116,055
-	128,548	-	15,494	-	-	15,494	144,042
-	-	-	635	-	-	635	635
500	500	-	-	-	-	-	500

款	項	目	節	科 目 名 稱 及 編 號	設 備			
					土地	房屋建築及設備	公共建設及設施	機械設備
21	6			0061000000 文化部主管	-	2,000	1,000	1,846
				0061500000 國立臺灣工藝研究發展中心	-	2,000	1,000	1,846
				5361500000 文化支出	-	2,000	1,000	1,846
		1		5361500100 一般行政	-	-	-	-
		2		5361500200 工藝研究發展中心業務	-	2,000	1,000	1,846
		3		5361509000 一般建築及設備	-	-	-	-

研究發展中心  
分析表  
107年度

單位：新臺幣千元

及		投			資		其他資本支出	合 計
運輸設備	資訊軟體設備	雜項設備	權 利	投 資				
635	3,650	7,578	50	-	-	16,759		
635	3,650	7,578	50	-	-	16,759		
635	3,650	7,578	50	-	-	16,759		
-	-	630	-	-	-	630		
-	3,650	6,948	50	-	-	15,494		
635	-	-	-	-	-	635		

本  
頁  
空  
白

國立臺灣工藝研究發展中心  
人事費彙計表  
中華民國107年度

單位：新臺幣千元

人 事 費 別	金 額	說 明
一、民意代表待遇	-	
二、政務人員待遇	-	
三、法定編制人員待遇	42,521	
四、約聘僱人員待遇	12,958	
五、技工及工友待遇	3,361	
六、獎金	11,852	
七、其他給與	1,296	
八、加班值班費	2,671	超時加班費600千元，未逾該科目90年度實支數753千元之8成計602千元。
九、退休退職給付	400	
十、退休離職儲金	5,204	
十一、保險	6,021	
十二、調待準備	-	
合 計	86,284	

國立臺灣工藝  
預算員額  
中華民國

科 目				員 額 ( 單位：													
款	項	目	節 名 稱	職 員		警 察		法 警		駐 警		工 友		技 工		駕 駛	
				本年度	上年度	本年度	上年度	本年度	上年度	本年度	上年度	本年度	上年度	本年度	上年度	本年度	上年度
21			006100000 文化部主管	55	55	-	-	-	-	-	-	3	3	2	2	4	4
	6		006150000 國立臺灣工藝研究 發展中心	55	55	-	-	-	-	-	-	3	3	2	2	4	4
		1	5361500100 一般行政	55	55	-	-	-	-	-	-	3	3	2	2	4	4



研究發展中心  
明細表

107年度

單位：新臺幣千元

人								年 需 經 費			說 明
聘 用		約 僱		駐外雇員		合 計		本 年 度	上 年 度	比 較	
本 年 度	上 年 度	本 年 度	上 年 度	本 年 度	上 年 度	本 年 度	上 年 度				
16	16	11	11	-	-	91	91	83,613	83,926	-313	國立臺灣工藝研究發展中心以業務費預計進用臨時人員5人2,228千元，勞動派遣30人及按日計酬單工人力19,550千元及勞務承攬47人17,450千元，分述如下： 1. 一般行政，預計進用臨時人員5人，經費2,228千元；勞動派遣1人，經費509千元；勞務承攬27人，經費11,090千元。 2. 工藝研究發展中心業務，預計進用勞動派遣29人及按日計酬單工人力，經費19,041千元；勞務承攬20人，經費6,360千元。
16	16	11	11	-	-	91	91	83,613	83,926	-313	
16	16	11	11	-	-	91	91	83,613	83,926	-313	

本  
頁  
空  
白

國立臺灣工藝研究發展中心  
公務車輛明細表

中華民國107年度

單位：新臺幣千元

車輛數	車輛種類	乘客人數 不含司機	購置 年月	汽缸總 排氣量 (立方公分)	油料費			養護費	其他	備註
					數量(公升)	單價(元)	金額			
現有車輛：										
1	首長專用車	4	96.09	2,378	1,668	24.40	41	17	50	3459-UF。 預計107年3月 汰換。
1	小客貨兩用車	7	99.06	2,198	852	24.40	21	51	22	8405-ZN。 油氣雙燃料車
1	小客貨兩用車	7	99.06	2,198	852	24.40	21	51	22	8407-ZN。 油氣雙燃料車
1	小客貨兩用車	7	101.03	2,351	1,668	24.40	41	34	21	8466-Q2。
2	一般公務用機車	1	96.07	125	624	24.40	15	4	5	693-BWA。 695-BWA。
	合計				7,608		168	157	120	

預算員額： 職員 55 人 技工 2 人  
 警察 0 人 駕駛 4 人  
 法警 0 人 聘用 16 人  
 駐警 0 人 約僱 11 人  
 工友 3 人 駐外雇員 0 人

合計： 91 人

國立臺灣工藝

現有辦公房

中華民國

區 分	自有				無償借用		
	單位數	面積	取得成本	年需養護費	單位數	面積	年需養護費
一、辦公房屋	8棟	20,906.48	248,554	400		-	-
二、機關宿舍	24戶	1,202.19	13,022	145		-	-
1 首長宿舍	1戶	173.94	638	30		-	-
2 單房間職務宿舍	18戶	562.50	10,403	80		-	-
3 多房間職務宿舍	5戶	465.75	1,981	35		-	-
三、其他	113個	27,764.47	490,504	550		-	-
合 計		49,873.14	752,080	1,095		-	-

# 研究發展中心

## 舍明細表

107年度

單位：新臺幣千元，平方公尺

有償租用或借用					合計			
單位數	面積	押金	租金	年需養護費	面積	押金	租金	年需養護費
	-	-	-	-	20,906.48	-	-	400
	-	-	-	-	1,202.19	-	-	145
	-	-	-	-	173.94	-	-	30
	-	-	-	-	562.50	-	-	80
	-	-	-	-	465.75	-	-	35
	-	-	-	-	27,764.47	-	-	550
	-	-	-	-	49,873.14	-	-	1,095

本  
頁  
空  
白

**國立臺灣工藝研究發展中心**  
**收支併列案款對照表**  
中華民國107年度

單位：新臺幣千元

歲				出	歲				入		
科				預 算 數	科				預 算 數		
款	項	目	節		名 稱 及 編 號	款	項	目		節	名 稱 及 編 號
21				0061000000 文化部主管	3,250	3				0500000000 規費收入	2,500
	6			0061500000 國立臺灣工藝研究發展中心	3,250		163			0561500000 國立臺灣工藝研究發展中心	2,500
		2		5361500200 工藝研究發展中心業務	3,250			1		0561500300 使用規費收入	2,500
									2	0561500313 服務費	2,500
						7				1100000000 其他收入	750
							204			1161500000 國立臺灣工藝研究發展中心	750
								1		1161500900 雜項收入	750
									2	1161500909 其他雜項收入	750

捐 助 計 畫	計 畫 起 訖 年 度	捐 助 對 象	捐 助 內 容	捐 助
				經 常
				人 事 費
合計				-
1. 對團體之捐助				-
0437 對國內團體之捐助				-
(1)5361500200				-
工藝研究發展中心業務				
[1]推廣工藝研究發展	1	107-107	國內企業、商號	-
			鼓勵企業、商號及相關公會參與工藝文化活動、推廣行銷與技藝交流等。	
[2]臺灣工藝生活品牌提升旗艦計畫	2	107-107	國內企業、商號	-
			鼓勵企業、商號及相關公會參與境外合作，進行國際文創產業開發等。	
(2)5361500200				-
工藝研究發展中心業務				
[1]推廣工藝研究發展	1	107-107	國內團體	-
			鼓勵民間團體參與工藝文化活動、推廣行銷與技藝交流等。	
[2]臺灣工藝生活品牌提升旗艦計畫	2	107-107	國內團體	-
			鼓勵民間團體參與境外合作，進行國際文創產業開發等。	
2. 對個人之捐助				-
0475 獎勵及慰問				-
(1)5361500100				-
一般行政				
[1]基本行政工作維持	1	107-107	個人	-
			退休員工三節慰問金。	
(2)5361500200				-
工藝研究發展中心業務				
[1]推廣工藝研究發展	2	107-107	個人	-
			獎勵工藝成就獎、臺灣工藝競賽之工藝創作。	
0476 其他補助及捐助				-
(1)5361500200				-
工藝研究發展中心業務				
[1]推廣工藝研究發展	1	107-107	個人	-
			補助個人參與工藝國際交流等活動。	
[2]臺灣工藝生活品牌提升旗艦計畫	2	107-107	個人	-
			補助個人投入工藝創作設計、參與境外合作，進行國際工藝生產資源研創等。	



研究發展中心  
分析表  
107年度

單位：新臺幣千元

經 費		之 用 途		分 析
門		資 本 門		合 計
業 務 費	其 他	營 建 工 程	其 他	
13,885	-	-	-	13,885
6,042	-	-	-	6,042
6,042	-	-	-	6,042
900	-	-	-	900
300	-	-	-	300
600	-	-	-	600
5,142	-	-	-	5,142
1,642	-	-	-	1,642
3,500	-	-	-	3,500
7,843	-	-	-	7,843
3,561	-	-	-	3,561
96	-	-	-	96
96	-	-	-	96
3,465	-	-	-	3,465
3,465	-	-	-	3,465
4,282	-	-	-	4,282
4,282	-	-	-	4,282
755	-	-	-	755
3,527	-	-	-	3,527

本  
頁  
空  
白

**國立臺灣工藝研究發展中心**  
**派員出國計畫預算總表**  
中華民國107年度

單位：新臺幣千元

類 別	本 年 度 計 畫 項 數	本 年 度 預 計 人 天	本 年 度 預 算 數	上 年 度 計 畫 項 數	上 年 度 核 定 人 天	上 年 度 預 算 數
合 計	3	21	211	3	21	211
考 察	3	21	211	3	21	211
視 察	-	-	-	-	-	-
訪 問	-	-	-	-	-	-
開 會	-	-	-	-	-	-
談 判	-	-	-	-	-	-
進 修	-	-	-	-	-	-
研 究	-	-	-	-	-	-
實 習	-	-	-	-	-	-

計畫名稱及領域代碼	擬前往國家	擬拜會或視察機構	拜 會 內 容	預計前往期間	預計天數	擬派人數
一．考察						
01 2018新加坡國際家具展&家居裝飾展91	新加坡	新加坡國際博覽中心	<p>1.新加坡國際家具展已擁有30多年歷史，憑藉優越地理位置及國際化特性，網羅來自世界各地參展商。</p> <p>2.以「設計」為主軸，展出高品質、當代最新穎且設計感十足的產品，加上行之有年的設計主題展-SingaPlural，展出許多令人驚艷的亞洲設計新秀作品，吸引無數海內外買主及媒體的目光，是參展商提高國際知名度及品牌能見度的重要平臺，亦是觀察國際流行設計趨勢、東西方家具設計理念交流的一大盛會。</p> <p>3.規劃以打造「臺灣工藝形象館」方式參展，徵求國內優秀之自創品牌公司共同參加展出。</p>	107.03-107.03	6	1
02 2018東京國際家居生活設計展91	日本	東京國際家居生活設計展	<p>1.本展是東亞區強調設計、品牌的優質國際商展。本中心自2009年起即以生活工藝為主題，採國家館的形象參加，獲得許多迴響，已建立臺灣優質設計的形象。「信譽」與「品質」對日本市場而言勝過一切，因此必須採「重點深根」為策略持續辦理，以累積國際對臺灣工藝設計的優質信譽與深刻印象。</p> <p>2.主要工作內容：為至現場監督施工狀況、展會</p>	107.06-107.06	6	1

研究發展中心  
算類別表－考察、視察、訪問  
107年度

單位：新臺幣千元

旅 費		預 算		歸屬預算科目	前三年內有無赴同一機構拜會	
交通費	生活費	辦公費	合 計		有/無	如有，說明其拜會內容
12	29	-	41	工藝研究發展中心業務	有	新加坡國際家具展展期前後緊連亞洲各大國際家具展如越南、泰國、印尼以及東莞名家具展覽會與廣州國際家具展，讓從世界各地遠道而來的買主能在短時間內走訪上述國際家具大展。擬持續參展，輔導工藝廠商透過參加大型專業國際市場商展，拓展國際市場收集資訊，同時增加國內文創廠商參展交流經驗，激發臺灣文創設計創意，提升臺灣文創品牌國際形象和正面效益。
15	42	-	57	工藝研究發展中心業務	有	本中心自2009年起開始輔導國內優良廠商參加此展會，經長期經營已在此展會中奠定臺灣優良設計產品與高品質之地位。此展會與歐美市場連結，除日本外同時具備歐美市場性質。為推廣臺灣工藝文創產品和拓展國際市場，提高臺灣工藝產品能見度和拓展國內工藝設計產品的國際市場，應持續參加此重要展會。

計畫名稱及領域代碼	擬前往國家	擬拜會或視察機構	拜 會 內 容	預計前往期間	預計天數	擬派人數
03 2018法國巴黎國際家飾用品展91	法國	法國巴黎國際家飾用品展	<p>期間監督廠商、協助廠商開發國際合作機會等。</p> <p>「法國巴黎國際家飾用品展」於世界時尚潮流之都巴黎展出，每年來自全球的買主與通路商人數眾多並逐年成長，為專業買主集中密度高的展覽。此展兼具設計品味與商業交易的機會，是全球流行家飾品的潮流趨勢焦點。</p>	107.09-107.09	9	1

研究發展中心  
算類別表—考察、視察、訪問  
107年度

單位：新臺幣千元

旅 費		預	算	歸屬預算科目	前三年內有無赴同一機構拜會	
交通費	生活費	辦公費	合 計		有/無	如有，說明其拜會內容
45	68	-	113	工藝研究發展中心業務	有	本中心自2008~2010、2012年、2014年及2016年共6年參加「法國巴黎國際家飾用品展」，展出獲得豐碩成果，為延續推廣臺灣優質工藝設計品牌、創造臺灣文化創意產業新商機，計畫2017年續徵求國內優質工藝設計廠商參展。

**國立臺灣工藝  
派員赴大陸計**  
中華民國

計畫名稱及領域代碼	擬前往地區	擬拜會單位	工 作 內 容	預計前往期間	預計天數	擬派人數
01 中國（瀋陽）國際茶產業博覽會91	瀋陽等	瀋陽茶博會組委會、當地重要工藝及文創相關單位、通路	瀋陽為大陸遼寧省省會，為東北大城，瀋陽茶博會為以茶葉、茶器具為主的專業展覽，展出包含中華茗茶、茶具文化並舉辦茶藝大賽及品牌推介會等，透過參與專業展覽為臺灣茶器具廠商增加交流拓展機會。	107.05 - 107.06	7	4
02 中國（深圳）國際茶產業博覽會91	深圳等	深圳茶博會組委會、當地重要工藝及文創相關單位、通路	深圳茶博會已成功舉辦10屆，超過20個國家參與，為以茶葉、茶器具為主的專業展覽，並舉辦國際茶器論壇、茶與築空間設計大賽及國際茶葉深加工產業高峰論壇等，透過參與專業展覽為臺灣茶器具廠商增加交流拓展機會。	107.06 - 107.07	7	5
03 中國（太原）國際茶產業博覽會91	太原等	太原茶博會組委會、當地重要工藝及文創相關單位、通路	太原為大陸山西省省會，為大陸華北交通樞紐，2017太原茶博會為以茶葉、茶器具為主的專業展覽，展出包含工藝品、茶具文化並舉辦茶藝大賽及大師講座等，透過參與專業展覽為臺灣茶器具廠商增加交流拓展機會。	107.07 - 107.08	7	4
04 杭州文化創意產業博覽會91	杭州等	杭州文博會組委會、當地重要工藝及文創相關單位、通路	杭州人文薈萃，定位為大陸全國文化創意中心，文創產業已成為其第一大產業。而杭州文博會為中國創意產業四大重要會展之一，以創意及設計為主，匯集全球頂尖品牌設計和作品。	107.09 - 107.10	8	4
05 廈門文化產業博覽交易會91	廈門等	廈門文博會組委會、地區重要工藝及文創相	廈門文博會自2008年起已舉辦五屆，是唯一兩岸共同主辦的文化產業盛會，以兩岸文化創意產業精品為核心內容的專業盛會，	107.10 - 107.11	7	4



研究發展中心  
畫預算類別表  
107年度

單位：新臺幣千元

旅 費 預 算				歸屬預算科目	前三年內有無赴同一單位拜會	
交通費	生活費	辦公費	合 計		有/無	如有，說明其拜會內容
60	150	20	230	工藝研究發展中心業務	無	
59	184	20	263	工藝研究發展中心業務	有	105-106年前往參展，深圳為大陸一級商業城市，展會參與多專業買家及通路商，競爭力高且商機可期，持續參展曝光專業展會以建立臺灣工藝精品品牌形象並協助工藝業者拓展通路。
59	116	20	195	工藝研究發展中心業務	有	1.106年預定首次前往，持續參展曝光專業展會以建立臺灣工藝精品品牌形象並協助工藝業者拓展通路。 2.106年度計畫預定變更為中國(太原)國際茶產業博覽會；計畫總經費：233千元。
48	140	20	208	工藝研究發展中心業務	有	104-106年前往，杭州為大陸設計之都，前往參展有助於臺灣工藝設計師與各地設計產業交流，另持續參展以建立臺灣工藝精品品牌形象並協助工藝業者拓展通路。
26	110	17	153	工藝研究發展中心業務	有	102-106年由工藝中心組團前往，現場交易總額累計約新臺幣1,600萬元，後續訂單累計約新臺幣5,000萬元，每年度有超過30家以上通路商及商展

計畫名稱及領域代碼	擬前往地區	擬拜會單位	工 作 內 容	預計前往期間	預計天數	擬派人數
		關單位、 通路	打造最具商業優勢的文化 產業博覽交易會。			

研究發展中心  
 畫預算類別表  
 107年度

單位：新臺幣千元

旅 費 預 算				歸屬預算科目	前三年內有無赴同一單位拜會	
交通費	生活費	辦公費	合 計		有/無	如有，說明其拜會內容
						單位邀約，持續參展以建立臺灣工藝精品品牌形象並協助工藝業者拓展通路。

國立臺灣工藝  
歲出按職能及  
中華民國

職能 別分類	經濟性 分類	經 常 支 出				
		消費支出	債務利息	補助地方	移轉民間	小計
總 計		230,588	-	-	13,885	244,473
08 娛樂、文化與宗教		230,588	-	-	13,885	244,473

研究發展中心  
經濟性綜合分類表  
107年度

單位：新臺幣千元

資		本		支		出	總計
資本形成	土地購入	增資	補助地方	移轉民間	小計		
16,759	-	-	-	-	-	16,759	261,232
16,759	-	-	-	-	-	16,759	261,232

國立臺灣工藝研究發展中心  
立法院審議 106 年度中央政府總預算案  
所提決議、附帶決議及注意辦理事項辦理情形報告表

決議、附帶決議及注意事項 項次	內 容	辦理情形
(一)	<p><b>一、通案決議部分：</b></p> <p>106 年度總預算案針對各機關所屬通案刪減用途別項目決議如下：</p> <ol style="list-style-type: none"> <li>1.減列委辦費（不含法律義務支出）6%。</li> <li>2.減列軍事裝備設施、房屋建築、車輛及辦公器具、設施及機械設備養護費 4.5%。</li> <li>3.減列大陸地區旅費 15%。</li> <li>4.減列國外旅費及出國教育訓練費（不含法律義務支出及接機接艦經費）5%。</li> <li>5.減列設備及投資（不含資產作價投資）5.3%。</li> <li>6.減列對國內團體之捐助與政府機關間補助（不含法律義務支出）5%。</li> <li>7.減列對地方政府之補助（不含法律義務支出及一般性補助款）4%。</li> <li>8.前述 1 至 4 項允許在業務科目範圍內調整。</li> <li>9.前述 6 至 7 項允許在獎補助費科目範圍內調整。</li> <li>10.前述 1 至 7 項若有特殊困難無法依上開原則調整者，可提出其他可刪減項目，經主計總處審核同意後予以代替補足。</li> <li>11.如總刪減數未達 240 億元，另予補足。</li> </ol>	配合辦理。
(十四)	<p>106 年度中央政府總預算案各機關資訊服務費共編列 53 億 2,655 萬 5 千元，較 105 年度立法院通過之法定預算 52 億 7,741 萬 1 千元增加近 5,000 萬元。有鑑於國家資源有限，各機關應確實考量資訊軟、硬體服務有無購買或租賃之必要，並妥適利用現有之資源，爰刪減資訊服務費，在總刪 240 億元額度內調整。</p>	配合辦理。
(三十九)	<p>中央及地方政府退休職人員三節慰問金年約需經費近 12 億元，惟該「三節慰問金」僅依行政院於民國 58 年發布的一紙「退休人員照護事項」，並在 60 年 6 月 2 日依次修正後，沿用至今；然退休公教人員給與隨時空環境已有所改善，早年因公教人員退休所得較低所採取的權宜措施，實應隨之調整。爰此，106 年度中央政府總預算案各單位所編「三節慰問金」預算，除符合行政院 105 年 9 月 8 日院授人給揆字第 1050053161 號函修正「退休人員照護事項」發給三節慰問金資格，包括：退休公教人員支（兼）領月退休金在新臺幣 2 萬 5 千元以下者（兼領月退休金者係以原全額退休金為計算基準）、「因公成殘」之退休公教人員或退休時未具工作能力者等，以及退職工友（含技工、駕駛），於每人每年 6 千元之數額範圍內，發放之</p>	配合辦理。

國立臺灣工藝研究發展中心  
立法院審議 106 年度中央政府總預算案  
所提決議、附帶決議及注意辦理事項辦理情形報告表

決 議 項 次	、 附 帶 決 議 及 注 意 事 項 內 容	辦 理 情 形
	三節慰問金經費外，其餘均予刪除，以期資源合理運用，並落實照顧弱勢。	
(三六〇)	<p><b>二、各組審查決議部分：</b> <b>通過決議—預算凍結（書面報告）部分</b> 新增通過決議</p> <p>文化部全球佈局行動方案 106-109 年第二期國際及兩岸交流中程計畫，該計畫預算編列機關、科目散落 6 個機關、14 個分支計畫，相當瑣碎不全面，且未見電視節目相關計畫，亦未對市場趨勢與資訊完整掌握，顯見計畫周延性不足。</p> <p>電視節目擴散性與滲透性很強，無論是用何種載具播放，都是頗具效益的文化交流工具。然該計畫國際電影文化交流、臺灣電影工具箱、跨域宣傳臺灣流行音樂、臺灣公廣集團國際交流等 4 項主要內容，未見具體有關電視節目產業推動計畫。</p> <p>該計畫第一期策略包含發展兩岸夥伴關係、推動臺灣影視音大陸發展、兩岸跨區文化合作等，期透過大陸市場邁向國際舞臺。然目前我國電視節目有多少輸出大陸、大陸市場喜愛何種類型節目，均未見相關報告，顯見對影視產業發展趨勢掌握不完整。</p> <p>此外，該計畫極為龐大，雖然 14 項子計畫看似周詳，各單位按部就班執行，然該計畫之整體作戰策略為何？是否各單位有統一的作戰計畫，而不是各自執行後繳交報告由文化交流司統整變交差了事？爰凍結十分之一預算，待文化部提供立法院教育及文化委員會書面報告後，始得動支。</p>	<p>文化部已於 106 年 3 月 23 日函送書面報告，經立法院教育及文化委員會處理完竣，並獲立法院 106 年 6 月 6 日台立院議字第 1060701818 號函准予動支。</p>
(四十九)	<p><b>通過決議—主決議部分</b> 第 22 款 文化主管 第 1 項 文化部</p> <p>查文化部文化創意產業發展業務中，編有協助文創事業加強智財權保護、運用之知能及管理措施預算 200 萬元，但近來國內工藝作品遭抄襲仿冒事件頻傳，如鶯歌陶瓷大師許朝宗作品遭德國企業抄襲，雕刻大師朱銘作品在市面上被查獲市價 9 億元之仿冒品等，顯見工藝產品智慧財產權保障仍有所不足，由於工藝產品生命週期短且利潤不高，申請專利耗費金額與時間成本過高，對工藝產品文化創意發展不利，爰建請文化部與經濟部智慧財產局就工藝產品智慧財產保障，提出具體檢討及改善報告，於 3 個月內向立法院教育及文化委員會提出書面報告。</p>	<p>本中心已於 106 年 3 月 9 日函送書面報告，文化部於 3 月 21 日文創字第 1063007905 函轉陳立法院教育及文化委員會。</p>
(六十八)	<p>在 105 年度「金商獎—105 年優良創新老店」，總共有 9 個店家獲獎，其中有 8 家是飲食相關的店家，但最引人注目的，是來自於南投的「添興窯」，這家位在集集的窯廠，撐過產業不景氣與傳承危機，目前已經交棒第四代，在 2009 年也被文化部登記為文資建築。然而在台灣的工藝產業中，能像添興窯如此幸運的業者並不常見，其實綜觀文化部的網站，我們很少能看到文</p>	<p>本中心已於 106 年 3 月 9 日函送書面報告，文化部於 3 月 21 日文創字第</p>

國立臺灣工藝研究發展中心  
立法院審議 106 年度中央政府總預算案  
所提決議、附帶決議及注意辦理事項辦理情形報告表

決 議 項 次	、 附 帶 決 議 及 注 意 事 項 內 容	辦 理 情 形
	<p>化部對於工藝的重視，工藝產業可以說是15+1的文創產業中，最被冷落的產業之一。</p> <p>工藝產業的重要，不只是傳統的保存與延續，更是我們文創產業的核心，雖然現在談到文創產業，往往都會被聚焦於影視音產業、出版產業這些光鮮亮麗的項目，然而，工藝產業卻是乘載國家文化最重要的載體，也是一個國家文化的象徵。以日本為例，我們去日本旅遊，我們如果要挑選當地紀念品的時候，我們往往都會去購買當地的竹器、漆器、陶器，原因就是那是當地的文化結晶。</p> <p>其實，我們台灣也有許多很棒的工藝產業以及大師，工藝產業也是建構台灣故事的核心，每一個匠師都有其珍貴的故事。但是，我們不只需要故事，更需要一個產業的戰略思維，我們工藝產業面臨到的問題其實沒有改變，從業人口老化、政府漠視、尋求轉型，這些問題始終都在。</p> <p>從 1954 年於成立「南投縣工藝研究班」開始，工藝中心已經走了超過一甲子，然而工藝發展不能只在工藝中心，走出工藝中心實際去了解不同工藝產業的困境與需求，並給予相關協助，是文化部必須要做的。以 106 年度工藝中心的 KPI 設定為例，為什麼工藝推廣的目標只設定在館內的人次更是可惜，是故，建請文化部研議，將工藝產業相關政策與教育部及各地方政府合作，增加除了頒獎之外，對於各地工藝產業問題的探究與具體協助，並於 3 個月內向立法院教育及文化委員會提出書面報告。</p>	<p>1063007905 函轉陳立法院教育及文化委員會。</p>