

21-6

中華民國 110 年度

中央政府總預算案



國立臺灣工藝研究發展中心單位預算

國立臺灣工藝研究發展中心 編

國立臺灣工藝研究發展中心
單位預算目次
中華民國 110 年度

壹、 預算總說明

一、 現行法定職掌

(一)機關主要職掌	1
(二)內部分層業務	1- 3
(三)組織系統圖與預算員額說明表	4

二、 施政目標與重點

(一)年度施政目標	5- 7
(二)年度重要施政計畫	8- 9

三、 以前年度計畫實施成果概述

(一)前(108)年度計畫實施成果概述	10-16
(二)上年度已過期間(109年1月1日至6月30日止)計畫實施 成果概述	17-22

四、 年度預算編列情形

貳、 主要表

一、 歲入來源別預算表	25-26
二、 歲出機關別預算表	27

參、 附屬表

一、 歲入項目說明提要表	29-33
二、 歲出計畫提要及分支計畫概況表	34-41
三、 各項費用彙計表	42-43
四、 歲出一級用途別科目分析表	44-45
五、 資本支出分析表	46-47
六、 人事費彙計表	49
七、 預算員額明細表	50-51

國立臺灣工藝研究發展中心
單位預算目次
中華民國 110 年度

八、 公務車輛明細表·····	53
九、 現有辦公房舍明細表·····	54-55
十、 收支併列案款對照表·····	57
十一、 捐助經費分析表·····	58-61
十二、 派員出國計畫預算總表·····	63
十三、 派員出國計畫預算類別表—考察、視察、訪問·····	64-67
十四、 派員赴大陸計畫預算類別表·····	68-71
十五、 歲出按職能及經濟性綜合分類表·····	72-77
十六、 立法院審議 109 年度中央政府總預算案所提決議、附帶決議 及注意辦理事項辦理情形報告表·····	78-84

預算總說明

國立臺灣工藝研究發展中心

預算總說明

中華民國 110 年度

一、現行法定職掌

(一)機關主要職掌

文化部為辦理臺灣工藝文化與產業之蒐集、整理、研究、典藏、展示、推廣、輔導及人才培訓業務，特設國立臺灣工藝研究發展中心，職掌如下：

- 1、工藝文化研究、工藝文物典藏、展覽及競賽活動。
- 2、工藝文化美學教育及推廣。
- 3、工藝資訊之蒐集、研究、整理、運用及諮詢服務。
- 4、工藝文化國際交流。
- 5、工藝產業資源調查、整合研究及創新育成。
- 6、工藝技術研發應用及試驗、分析。
- 7、工藝技術創意設計人才培育。
- 8、工藝創意設計及增值應用。
- 9、工藝產業扶植培力。
- 10、其他有關臺灣工藝事項。

(二)內部分層業務

本中心置主任 1 人、副主任 1 人。並設下列組、室、分館，分別掌理下列事項：

- 1、設計組：
 - (1)工藝產業研發設計發展之規劃及輔導。
 - (2)工藝技術創意設計人才培育。
 - (3)工藝創意設計及增值應用。
 - (4)工藝產業創新育成。
 - (5)異業結盟合作開發。
 - (6)其他有關設計事項。
- 2、技術組：
 - (1)工藝技術運用人才培育。

國立臺灣工藝研究發展中心

預算總說明

中華民國 110 年度

- (2)工藝技術試驗分析及研究應用。
- (3)地方特色工藝產業扶植培力。
- (4)工藝工坊管理維護及營運。
- (5)其他有關技術事項。

3、行銷組：

- (1)工藝品牌形塑及經營管理。
- (2)工藝產業行銷通路拓展及管理。
- (3)工藝產業策略聯盟。
- (4)工藝產業資源調查及整合。
- (5)工藝產品評選制度之建立。
- (6)國內外商展之策劃辦理。
- (7)其他有關行銷事項。

4、研究及展覽組：

- (1)工藝史料蒐集及文化研究。
- (2)各項展覽主題之策劃及執行。
- (3)策展及導覽培訓。
- (4)展場運作、維護及管理。
- (5)其他有關研究及展覽事項。

5、典藏組：

- (1)工藝作品之徵集蒐藏、保存維護及推廣應用。
- (2)工藝圖書徵集、諮詢服務、借閱流通及交流推廣。
- (3)典藏展示館經營管理。
- (4)其他有關典藏事項。

6、美學推廣組：

- (1)工藝文化美學推廣。
- (2)工藝知識流通及出版品編印發行。
- (3)工藝社群網絡建置及合作交流。

國立臺灣工藝研究發展中心

預算總說明

中華民國 110 年度

(4)其他有關美學推廣事項。

7、秘書室：

(1)研考、法制、文書、檔案、印信、出納、庶務、採購、財產管理及公關。

(2)工友（含技工、駕駛）之管理。

(3)不屬其他各組、室、分館事項。

8、人事室掌理本中心人事事項。

9、主計室掌理本中心歲計、會計及統計事項。

10、臺北當代工藝設計分館：

(1)當代工藝、設計及文化之國際交流。

(2)青年工藝家參與國際競賽、駐村及交流展覽。

(3)國內外工藝、設計競賽活動之辦理。

(4)當代工藝、設計趨勢新知及相關教育推廣。

(5)臺灣特色工藝品及臺灣設計品牌精品之展售。

(6)其他有關當代工藝設計事項。

11、鶯歌多媒材研發分館：

(1)多媒材創新研發。

(2)跨媒材設計及技術人才培育。

(3)跨媒材資源合作開發。

(4)其他有關多媒材研發事項。

12、苗栗工藝產業研發分館：

(1)苗栗地區工藝產業調查研究及資源整合推廣。

(2)苗栗地區工藝工坊產業輔導。

(3)苗栗園區工坊管理營運及技藝培訓。

(4)苗栗工藝美學推廣。

(5)其他有關工藝產業研發事項。

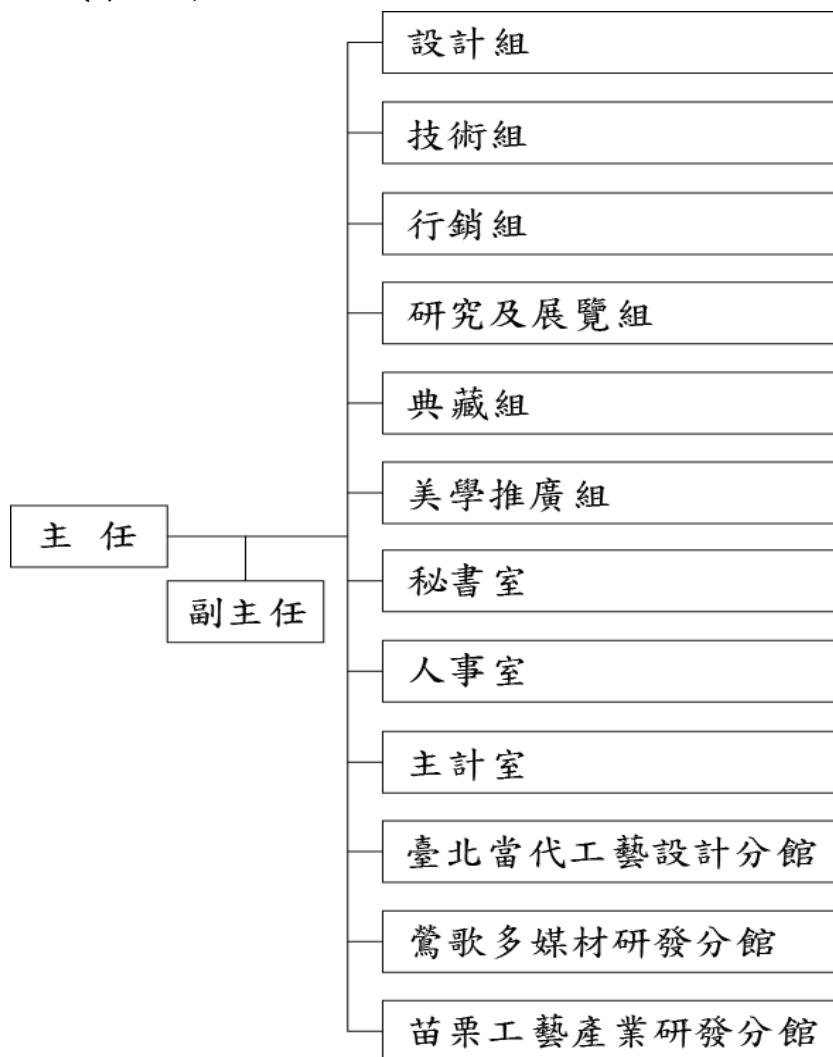
國立臺灣工藝研究發展中心

預算總說明

中華民國 110 年度

(三)組織系統圖及預算員額說明表

1、組織系統圖



2、預算員額說明表

類別	職員	工友	技工	駕駛	聘用	約僱	合計
員額數	55	3	1	2	16	11	88

國立臺灣工藝研究發展中心

預算總說明

中華民國 110 年度

二、施政目標與重點

為使臺灣工藝文化與傳統產業能在全球化、知識經濟的時代潮流中勝出，本中心積極規劃法源與制度，兼具人才育成、區域整合、據點發展等全面向之臺灣工藝振興發展計畫，期能建構有利於臺灣工藝傳統產業往知識型創意產業蛻變發展的優質環境，促進臺灣地方工藝振興，激發當代工藝創新活力，提升國人生活品味，進而藉由工藝文化的創新發展，塑造臺灣工藝文化新樣貌，並持續為臺灣工藝文化與創意產業發展耕耘與努力，朝向工藝新紀元時代邁進。其整體發展目標如下：

- 1、工藝文化研究、工藝文物典藏、展覽及競賽活動。
- 2、工藝文化美學教育及推廣。
- 3、工藝資訊之蒐集、研究、整理、運用及諮詢服務。
- 4、工藝文化國際交流。
- 5、工藝產業資源調查、整合研究及創新育成。
- 6、工藝技術研發應用及試驗、分析。
- 7、工藝技術創意設計人才培育。
- 8、工藝創意設計及加值應用。
- 9、工藝產業扶植培力。
- 10、其他有關臺灣工藝事項。

本中心依據行政院 110 年度施政方針，配合中程施政計畫及核定預算額度，並針對當前社經情勢變化及本中心未來發展需要，編定 110 年度施政計畫，其目標與重點如次：

國立臺灣工藝研究發展中心

預算總說明

中華民國 110 年度

(一) 年度施政目標

- 1、工藝調查研究、技術分析與加值應用：辦理工藝技術材料分析與技術諮詢委託試驗、新材料運用於多媒材產品研發等。
- 2、臺灣工藝文化國際交流：辦理國際及兩岸工藝文化交流、參展、合作研創及扶植工藝家參加國際工藝競賽及展覽等。
- 3、輔導與辦理工藝相關競賽及展覽宣傳活動：辦理工藝成就獎暨獎後活動、臺灣工藝競賽暨展覽、國際工藝競賽臺灣入選者展等生活工藝系列展覽等活動。
- 4、館舍營運與提升空間機能：辦理草屯園區與臺北、鶯歌、苗栗分館之館舍營運及充實服務內容、硬體與工坊設備維護保養更新、各工坊環境設施整備及營運、RP 設備維護暨委託試驗、保全、清潔維運等。
- 5、工藝教育推廣宣傳活動：辦理社會資源整合應用與工藝文化社群建構、志工管理運用業務、工藝推廣相關活動暨媒體宣傳、預約導覽、工藝師進駐及工藝教育推廣、校園工藝設計教育學習、工藝季刊編印出版暨行銷等。
- 6、工藝圖書、資訊推展建置：辦理工藝資訊網站維運、工藝資訊網路整合及資通安全管理、工藝圖書資訊服務提升等。
- 7、工藝典藏運用：辦理國家藝師工藝典藏品購藏、典藏品數位化及整飭等。
- 8、社區工藝提升扶植及專業工藝人才培育：辦理多角化工藝社區產能提升扶植、協助偏遠地區培育工藝創意產業、工藝人才培育、地方特色工藝產品扶持等。
- 9、臺灣工藝史料及工藝素材庫建置：辦理臺灣生活工藝文化演繹研究出版及展示推廣、臺灣在地工藝材料與技藝知識系統建置等。
- 10、工藝培力地方創生計畫：保存盤點地方工藝文化，利用科技

國立臺灣工藝研究發展中心

預算總說明

中華民國 110 年度

推動工藝跨域研創、協助地方工藝傳統產業永續經營、創造地方工藝文化新亮點、帶動並深化在地特色的生活文化發展。

- 11、工藝材質自造計畫：辦理工藝材質跨域實驗，結合社區在地工藝材質進行材料試驗導入創新設計應用開發，將創新實踐經驗與成果整合，建立在地與國際連結網絡。
- 12、博物館智慧升級示範計畫：建置科技防災及導入智慧監控管理系統，辦理建築物科技修復之後續增值應用或授權，以虛擬實境與互動體驗設計進行多元傳承等。
- 13、工藝研究發展中心業務宣傳。

國立臺灣工藝研究發展中心

預算總說明

中華民國 110 年度

(二)年度重要施政計畫

工作計畫名稱	重要計畫項目		實施內容
工藝研究發展中心業務	一	推廣工藝研究發展	<p>一、工藝技術開發材料分析與技術諮詢委託試驗，新材料運用於多媒材產品研發。</p> <p>二、臺灣工藝文化國際交流，扶植參加各類國際工藝競賽及展覽。</p> <p>三、工藝成就獎、臺灣工藝競賽、生活工藝系列等展覽。</p> <p>四、館舍營運與提升空間機能，分由草屯園區 5 展館及臺北、鶯歌、苗栗 3 分館營運管理。</p> <p>五、工藝文化意識教育及推廣活動，包括志工培訓、工藝季刊編印等。</p> <p>六、工藝資訊推展建置，資訊網路整合及資通安全管理暨充實圖書館藏。</p> <p>七、國家藝師工藝典藏品購藏及運用。</p> <p>八、扶植工藝社區亮點協助產業發展，提升與補助臺灣工藝之家產業。</p> <p>九、臺灣工藝史料及建構數位化暨工藝素材庫建置。</p>
	二	工藝培力地方創生計畫	<p>一、重建工藝 DNA 再生鏈結，研究調查暨出版保存工藝記憶，建置工藝知識系統，協助地方創造主題發展在地特色工藝。</p> <p>二、以地方工藝文化引導新未來，培育研創人才、研發團隊及開發創新作品。</p> <p>三、建構與傳播多元工藝文化走向國際，辦理工藝主題教育推廣活動、策劃臺灣地方工藝特色主題國內外展覽、協助青年工藝家建置品牌並參與國內外展覽。</p>

國立臺灣工藝研究發展中心

預算總說明

中華民國 110 年度

工作計畫名稱	重要計畫項目		實施內容
工藝研究發展中心業務	三	工藝材質自造計畫	一、從工藝材質跨域實驗中，整理可發展項目進行發表與建立深化探索項目。 二、辦理與社區合作材質實驗與創新設計開發之成果發表活動及模式建立。 三、辦理國際工作營，以在地材實驗創新經驗與國際發展交流，建立在地與國際連結網絡。
	四	博物館智慧升級示範計畫	一、辦理示範科技防災館所智能防災系統。 二、辦理示範智慧管理館所環控規劃。 三、本中心臺北分館建築與文物3D掃描建模分析與應用。 四、設立工藝科技常設展，利用互動沉浸式體驗科技，以多元傳承方式呈現與民眾互動連結。

國立臺灣工藝研究發展中心

預算總說明

中華民國 110 年度

三、以前年度計畫實施成果概述

(一)前(108)年度計畫實施成果概述

工作計畫	實施概況	實施成果
工藝研究發展中心業務	一、工藝技術開發材料分析與增值應用，新材料運用於多媒材產品研發	<p>一、完成工藝技術開發材料分析與技術諮詢之委託試驗 2,725 件，收入 2,628,800 元，另辦理 4 場實驗室儀器操作教育訓練。</p> <p>二、辦理「light on my path-108 年金工燈具多媒材產品研發工作營」計產出 11 件金工結合多媒材燈具作品。</p> <p>三、於苗栗縣政府文化觀光局展出「光影斑藍-金工燈具暨藍染成果聯展」，參觀人數約 1,000 人。</p> <p>四、辦理「2019 年型糊染色工藝探討及應用培訓計畫」共產出 12 組件作品。</p>
	二、臺灣工藝文化國際交流，扶植參加各類國際工藝競賽及展覽	<p>一、國際藝文交流 8 項國際商展： 完成「2019 日本東京國際家居生活設計展」、「2019 法國巴黎時尚家居設計展」、「2019 曼谷工藝展」、「2019 年新加坡國際家具展」、「2019 中國（深圳）國際春季茶產業博覽會」、「2019 中國西部國際茶產業博覽會」、「2019 杭州文化創意博覽會」、「2019 中國（北京）國際茶產業博覽會」，及各展會當地工藝及文創通路等參訪行程。</p> <p>二、補助工藝家參加各類國際工藝競賽及展覽 37 人次。</p>
	三、工藝成就獎、臺灣工藝競賽及生活工藝系列展覽	<p>一、國家工藝成就獎：完成 2019 工藝成就獎徵選 1 人及完成 2018 年工藝成就獎得獎者紀錄片。</p> <p>二、臺灣工藝競賽：選出入選以上獎次（佳作及一、二、三等獎）計 73 組(件)作品，</p>

國立臺灣工藝研究發展中心

預算總說明

中華民國 110 年度

工作計畫	實施概況	實施成果
工藝研究發展中心業務		<p>並於臺北、臺中、臺南新光三越百貨辦理巡迴展。</p> <p>三、辦理「溫馨之旅-張秀足布藝、瓷趣創作展」、「美意識陶藝展--陶藝技法綜合應用課程成果展」等7檔次生活工藝系列展覽。</p>
	<p>四、館舍營運與提升空間機能，分由草屯園區5展館及臺北、鶯歌、苗栗3分館營運管理</p>	<p>一、臺北當代工藝設計分館辦理「賴高山家族漆藝展」、「七十芳華-陳惠美纏花創作展」及戶外廣場等7檔展覽，參觀人數達20萬人次以上。</p> <p>二、苗栗工藝產業研發分館辦理「陶言·敲語-2018陶瓷、金工研習成果聯展」等展覽，參觀人數達10萬人次以上。</p> <p>三、草屯園區各館舍辦理「女潮-女性主體與藝術創作展」、「天造地設-歲時中的工藝」等展覽，參觀人數達50萬人次以上，滿意度95%以上。</p>
	<p>五、工藝文化意識教育及推廣活動，包括志工培訓、工藝季刊編印等</p>	<p>一、辦理工藝文化意識教育及推廣，各項展演活動、講座達200場次以上，參與人數達100萬人次以上。</p> <p>二、志工763人，辦理各項志工通識與專業導覽總培訓共4,950人次，培訓時數共13,759小時，服務時數113,172小時，服務人次約1,437,022人次。</p> <p>三、完成臺灣工藝季刊第72-75期編印，計發行10,000本。</p>
	<p>六、工藝資訊推展建置，資訊網路整合及資通安全管理暨充實圖書館藏</p>	<p>一、完成資通安全、個資法講習及ODF教育訓練課程，計4場次，參與人數計有168人。</p> <p>二、完成234冊中外文圖書館藏充實。</p>

國立臺灣工藝研究發展中心

預算總說明

中華民國 110 年度

工作計畫	實施概況	實施成果
工藝研究發展中心業務	七、國家藝師工藝典藏品購藏及運用	<p>一、完成 108 年第十一屆國家工藝成就獎張憲平先生竹編作品購藏計畫，計 1 組 3 件。</p> <p>二、完成 108 年日本中田陽平先生「存清菓子盒-桃子和枇杷的協奏曲」漆藝作品捐贈，計 1 組 2 件。</p>
	八、扶植工藝社區亮點協助產業發展，提升與補助臺灣工藝之家產業	<p>一、2019 社區及區域特色工藝扶植-農村微型工藝產業培力計畫：輔導 25 個農村培力型社區、12 個社區產業型初級及 8 個社區產業型進階等共 45 個社區在地特色工藝社區扶植工作，完成工藝人才培訓 1,023 人、工藝體驗 17,035 人次、產品設計開發 1,176 件、就業人數 121 人及銷售產值計 18,050,000 元。</p> <p>二、帶領 5 個臺灣工藝社區代表至日本參與三島町會津工人祭社區工藝交流展售活動，計 180 個參展單位、2 天 20,000 人次參觀，臺灣參展獲日本媒體採訪報導露出 36 則，工藝品銷售 66 萬日圓。</p> <p>三、於國內北、中、南共舉辦 3 場「隔壁的工藝家臺日社區工藝國際交流展」，計 52,200 人次參觀。</p> <p>四、舉辦社區工藝國際交流座談會 1 場，計臺灣、日本、泰國、柬埔寨等 4 國共 9 位國際貴賓來臺與國內 85 個社區團體進行工藝在地創生交流。</p> <p>五、辦理社區工藝設計營，計社區協會代表 25 人報名參加，完成產品打樣設計開發 15 組件。</p> <p>六、邀請日本福島縣三島町町長及 13 位專家學者來臺與 32 個臺灣社區工藝協會團體進行技術合作交流。</p>

國立臺灣工藝研究發展中心

預算總說明

中華民國 110 年度

工作計畫	實施概況	實施成果
工藝研究發展中心業務		<p>七、舉辦標竿社區工藝參訪研習活動 2 場計 70 人報名參加，並辦理國內 20 個社區工藝進行訪視輔導工作。</p> <p>八、舉辦「108 年農村社區工藝成果發表大會」，集結全臺各地 45 個社區工藝團體代表共襄盛舉，計 500 人以上參與，新聞媒體露出計 35 則。</p> <p>九、錄製 6 部社區工藝推廣影片及編印「旅讀臺灣農村/社區工藝記」專輯，並完成架設 C-Craft 工社區品牌行銷網站協助推展社區在地工藝。</p> <p>十、補助臺灣工藝之家參加各類國際與國內工藝展會 15 場。</p>
	九、臺灣工藝史料及建構數位化暨工藝素材庫建置	<p>一、完成「天造地設-歲時中的工藝」特展，參觀人數計約 2 萬人次，滿意度 94.5%。</p> <p>二、完成 2019 臺灣在地植物纖維工藝材料與技藝蒐集、調查、整理及樣本製作-以黃藤、月桃等 2 種材料之原料、加工技術及複合製作之樣本 20 件以上，合計 40 件；臺灣在地纖維實驗營 1 梯次 60 小時、11 位學員結業，完成 12 件作品。</p>
	十、重建工藝 DNA 再生鏈結，研究調查暨出版保存工藝記憶，建置工藝知識系統，協助地方創造主題發展在地特色工藝	<p>分別執行「完善地區工藝知識系統」及「時尚生活風格帶動在地文化重建」兩項工作，辦理重要計畫如下：</p> <p>一、完成研究調查暨出版保存工藝記憶 6 案，包含：</p> <p>(一) 建構臺灣工藝史論述體系及展示推廣計畫 2 案，共辦理：</p> <p>(1) 《天造地設-歲時中的工藝特展》 1 檔次，完成 2 場導覽培訓課程、</p>

國立臺灣工藝研究發展中心

預算總說明

中華民國 110 年度

工作計畫	實施概況	實施成果
工藝研究發展中心業務		<p>2 場次手作坊活動，總參觀人數 20,032 人次。</p> <p>(2)《動感臺灣：茶陶職人》影片拍攝製作行銷計畫，發行 DVD 格式 500 片。</p> <p>(二)充實國民工藝文化記憶庫出版計畫 1 案：辦理《玩藝生活-工藝體驗美學》專書出版行銷計畫，出版發行 1,200 本。</p> <p>(三)工藝藏珍-知識小百科編撰計畫：完成《服飾—身體的軟雕塑》專書出版行銷計畫，共出版發行 2,000 本。</p> <p>(四)苗栗工藝產業群聚普查與發展計畫：完成「苗栗陶瓷產業現況調查報告」1 份及「苗栗陶瓷產業紀錄片」影片 1 支。</p> <p>二、完成建置工藝知識系統 3 項：包含「當代飾品纖維實驗整理知識系統出版專輯」、「苧麻 X 技法的纖維實驗整理知識系統出版專輯」、「織與織機整理知識系統出版專輯」3 項藝知識系統。</p> <p>三、完成協助地方創造主題發展在地特色工藝 5 案：包含「臺英工藝思維交流計畫，完成臺灣在地材料運用在隔音家飾創作轉化」、「陶瓷創新工作營成果轉化品牌形象計畫」2 項工藝藝知識系統，及「結合麻必浩部落辦理苧麻 X 技法工作營協助發展苧麻文化」、「補助橋頭社區發展在地磚工藝文化發展」、「補助嘉義茶文化協會發展在地茶文化工藝產業」3 項主題。</p>

國立臺灣工藝研究發展中心

預算總說明

中華民國 110 年度

工作計畫	實施概況	實施成果
工藝研究發展中心業務	<p>十一、以地方工藝文化引導新未來，培育研創人才、研發團隊及開發創新作品</p>	<p>分別執行「以文化藍圖推動工藝跨域發展」及「國際領先議題創造實驗室」兩項工作，辦理重要計畫如下：</p> <p>一、至少辦理 6 案人培計畫或工作營，完成研創人才培訓 124 人。</p> <p>二、辦理工藝新趣計畫，引領學校設計相關科系組織團隊學習工藝設計創新，培育研發團隊 10 團隊。</p> <p>三、至少辦理 7 案工藝品研創計畫或工作營，開發創新作品 127 組件。</p>
	<p>十二、建構與傳播多元工藝文化走向國際，辦理工藝主題教育推廣活動、策劃臺灣地方工藝特色主題國內外展覽、協助青年工藝家建置品牌並參與國內外展覽</p>	<p>分別執行「工藝文化在地扎根」及「臺灣工藝與國際對話」兩項工作，辦理重要計畫如下：</p> <p>一、辦理工藝主題教育推廣活動，共計 41 場次，包含：</p> <p>(一)工藝旅行箱行銷計畫：辦理 4 場次在地節慶主題活動，約有 11,000 人次參與。</p> <p>(二)工藝體驗計畫 28 場次。</p> <p>(三)人才精進十字整合推動計畫 4 場次。</p> <p>(四)品味臺灣--品文化賞工藝-美學運動計畫 5 場次。</p> <p>二、策劃臺灣地方工藝特色與主題國內外展覽 11 檔次，包含：</p> <p>(一)永續工藝創新主題策展計畫 2 檔次：共辦理《女潮：女性主體與藝術創作展》及《手路新徑X工藝職人創新之路展》計有 26,985 人次參觀。</p> <p>(二)臺灣文化新貌建構與國際推廣 4 檔次：共辦理臺日國際交流「日用工藝」跨域研創交流臺灣展覽、石上·食尚</p>

國立臺灣工藝研究發展中心

預算總說明

中華民國 110 年度

工作計畫	實施概況	實施成果
工藝研究發展中心業務		<p>—2018 在地石材研創成果展、亞太纖維展、法國大皇宮暨比利時展。</p> <p>(三) 品味臺灣--品文化賞工藝-美學運動計畫 5 檔次：共辦理茶席體驗營(茶文化研習)、國際茶文化講座、茶會等，參與人數為 713 人次。</p> <p>(四) 辦理輔導青年工藝家建置品牌並協助參與國內外展覽：共完成 6 案青年工藝家輔導作業，包含 2 案產品修正輔導以及 4 案品牌輔導。完成 1 場次計畫成果展覽、協助開發修正 37 件作品，以及協助參與國際競賽，1 件作品入選德國慕尼黑 Talente 2020。</p>

國立臺灣工藝研究發展中心

預算總說明

中華民國 110 年度

(二) 上年度已過期間(109 年 1 月 1 日至 6 月 30 日止)計畫實施成果概述

工作計畫	實施概況	實施成果
工藝研究發展中心業務	一、工藝技術開發材料分析與技術諮詢委託試驗，新材料運用於多媒材產品研發	完成工藝技術開發材料分析與技術諮詢之委託試驗 1,540 件，收入達 1,448,000 元。
	二、臺灣工藝文化國際交流，扶植參加各類國際工藝競賽及展覽	一、國際藝文交流：原定國際展覽因新冠病毒肺炎疫情而停辦或延期。 二、辦理「臺灣菲律賓工藝產業合作研發補助案」，進行跨國界跨領域媒合工藝師開發研創作品。 三、補助 4 名工藝家參加各類國際工藝競賽之運費等。
	三、工藝成就獎、臺灣工藝競賽及生活工藝系列等展覽	一、已辦理「2020 年國家工藝成就獎」徵選，送件參選計 14 人。 二、「2020 臺灣工藝競賽」報名評選作品 472 件，通過初選作品計 124 件。 三、辦理「玻璃藝術可能與你想的不一樣」、「蕪翰重生-柯文益木雕展」等生活工藝系列展覽，參訪達 5 萬人次以上。
	四、館舍營運與提升空間機能，分由草屯園區 5 展館及臺北、鶯歌、苗栗 3 分館營運管理	一、臺北當代工藝設計分館辦理春節活動等，參訪達 5 萬人次以上。 二、苗栗工藝產業研發分館辦理「栗竹臻美-2019 竹林雅集聯展」等展覽，參訪約 5 萬人次。 三、草屯園區各展館營運與充實資訊，地方工藝館共辦理 6 檔展覽，參訪

國立臺灣工藝研究發展中心

預算總說明

中華民國 110 年度

工作計畫	實施概況	實施成果
工藝研究發展中心業務		達 3.1 萬人次，滿意度達 95%。
	五、工藝文化意識教育及推廣活動，包括志工培訓、工藝季刊編印等	一、辦理工藝文化意識教育及推廣，各項展演活動、講座達 60 場次以上，參與約 50 萬人次。 二、志工 712 人，各項志工通識與專業導覽培訓等達 2,161 人次。 三、完成臺灣工藝季刊第 76-77 期編印，計發行 5,000 本。
	六、工藝資訊推展建置，資訊網路整合及資通安全管理暨充實圖書館藏	一、完成資通安全講習 1 場次，參與培訓計 59 人。 二、完成 196 冊中外文圖書館藏充實。
	七、國家藝師工藝典藏品購藏及運用	完成黃翠華女士、連寶猜女士、許朝宗先生作品計 5 組 6 件捐贈，判定藏品級別及捐贈價值 505 萬元。
	八、扶植工藝社區亮點協助產業發展，提升與補助臺灣工藝之家產業	一、109 年辦理農村及社區工藝扶持計畫，通過補助數達 56 個單位，較去年增加 24%；社區產業型(進階)錄取 7 個單位，社區產業型(初級)錄取 17 個單位，農村培力型錄取 32 個單位，持續推動社區工藝計畫品牌化概念。 二、109 年賡續辦理第六屆「臺灣工藝之家」設置評選，採初審、複審及決審三階段進行評審，目前通過初審計 84 件。
九、臺灣工藝史料及建構數位化暨工藝素材庫建置	辦理黃藤及月桃工藝材料與基本技藝調查及出版，預計印製 2,000 本。	

國立臺灣工藝研究發展中心

預算總說明

中華民國 110 年度

工作計畫	實施概況	實施成果
<p>工藝研究發展中心業務</p>	<p>十、重建工藝 DNA 再生鏈結，研究調查暨出版保存工藝記憶，建置工藝知識系統，協助地方創造主題發展在地特色工藝</p>	<p>一、完善地區工藝知識系統：</p> <p>(一)辦理「斜槓/工藝」特展。</p> <p>(二)辦理「臺灣 X 金澤工藝交流展」。</p> <p>(三)辦理「獨藝無二-生活工藝美學活動推廣」。</p> <p>(四)出版《竹編技術手冊編輯》、《在地纖維工藝知識》專書。</p> <p>(五)辦理 108-109 年度圖書盤點編目，完成 20,346 冊館藏盤點編目等作業。</p> <p>(六)辦理史料檔案庫移動式櫃架，典藏史料、學位論文等物件。</p> <p>(七)辦理「苗栗蘭草及竹藤編織現況調查」及「苗栗蘭草及竹藤編織發展紀錄片」拍攝。</p> <p>二、時尚生活風格帶動在地文化重建：</p> <p>(一)辦理「木的藝術—木工坊成果展」。</p> <p>(二)辦理「陶。潛》—關於陶，我想說的其實是…」成果展。</p> <p>(三)辦理「溪中石上-石材工藝的創新應用」特展。</p> <p>(四)辦理「方圓之間-2020 陶瓷 X 植物染跨界研發計畫」，培訓 11 名學員，預計產出 11 組件茶席作品，預訂 8 月份辦理成果展。</p> <p>(五)辦理「自述-2020 鍛敲、金屬摺疊、化學染色暨複合媒材工作營」，培訓 12 名學員，預計產出 12 組金作品，預訂 11 月份辦理成果展。</p>

國立臺灣工藝研究發展中心

預算總說明

中華民國 110 年度

工作計畫	實施概況	實施成果
工藝研究發展中心業務		(六)辦理茶藝四方－「國立臺灣工藝研究發展中心鶯歌多媒材研發分館研習與補助計畫成果聯展」，展出 15 組茶用具作品。
	<p>十一、以地方工藝文化引導新未來，培育研創人才、研發團隊及開發創新作品</p>	<p>一、以文化藍圖推動工藝跨域發展：</p> <p>(一)辦理典藏之寶互動展示開發及硬體建置。</p> <p>(二)專業工藝人才培育：辦理木工、陶藝等 2 班，培訓 59 人，預計開發作品 15 組件。</p> <p>(三)辦理「藝見不同-109 年鍋瓷、金繕創作工作營」，培訓 16 人，預計產出 32 件作品，預訂 10 月份辦理成果展。</p> <p>(四)辦理「自述-2020 陶瓷多媒材創作計畫」，培訓 12 名學員，預計產出 12 組件作品，預訂 11 月份辦理成果展覽。</p> <p>(五)辦理養生樂活多媒材工藝品開發計畫，培訓 10 名學員，預計完成 10 件以上作品。</p> <p>二、國際領先議題創造實驗室：</p> <p>(一)辦理「2020 年陶瓷釉藥 DNA 研究補助」，研究「氧化銅在不同助熔劑下的發色機制探討」。</p> <p>(二)工藝新趣:109 年度補助 12 組團隊 44 人，預計 110 年 4 月結案。</p>
	<p>十二、建構與傳播多元工藝文化走向國際，辦理工藝主題教育推廣活動</p>	<p>一、工藝文化在地扎根：</p> <p>(一)辦理校園工藝種子教師研習活動 1 場次，培訓 12 人。</p> <p>(二)苗栗工藝工坊課程：金工、陶</p>

國立臺灣工藝研究發展中心

預算總說明

中華民國 110 年度

工作計畫	實施概況	實施成果
<p>工藝研究發展中心業務</p>	<p>、策劃臺灣地方工藝特色主題國內外展覽、協助青年工藝家建置品牌並參與國內外展覽</p>	<p>藝及漆藝工坊，預計培訓 90 人。</p> <p>(三)辦理「手路 X 新徑－工藝職人創新之路」特展、「轉身之藝－從駐村看當代工藝」展，累計 18,324 參觀人次。</p> <p>(四)辦理 109 年度工藝揚星計畫，預計扶植青年工藝家 12 人。</p> <p>(五)針對在地學校和鄰近(新北市及桃園市)偏鄉小學，規劃「工藝夏令營」3 梯次、「學學陶樂事」1 梯次、「工藝藝卡通・藝術 take out」4 梯次等推廣活動，計 119 位學童參與，產出 100 件以上陶藝作品。</p> <p>(六)茶工藝美學推廣：辦理國際茶工藝講座(茶文化研習)2 場，預計 10 月份辦理茶工藝文化特展及講座等。</p> <p>(七)辦理 109 春節特別活動「2020 春節特別活動－歡樂幸福數不盡」，參訪 48,668 人次。</p> <p>二、臺灣工藝與國際對話：</p> <p>(一)109 年「NO TASTE FOR BAD TASTE－品味法式設計展覽」因受疫情影響取消辦理，刻正辦理委託廠商契約終止結算；另籌備「2021 臺日工藝交流展」。</p> <p>(二)規劃臺灣苧麻纖維實驗技商品研創工作營。</p> <p>(三)規劃漆竹跨界創新工作營。</p>

國立臺灣工藝研究發展中心

預算總說明

中華民國 110 年度

工作計畫	實施概況	實施成果
工藝研究發展中心業務		<p>(四)暫緩辦理國外展會，另規劃「臺灣頂級工藝-2020 新創生活展」、「2020 台北國際茶文化產業展」及「2020 南投世界茶業博覽會」，預計於 8 至 10 月份參展。</p> <p>(五)臺灣優良工藝品及 Yii 聯合徵選與行銷、推廣：辦理 2020 國家工藝品牌認證，已完成初審，刻正進行複審，預計於決審後辦理北中南巡迴展 3 場。</p>
	十三、工藝材質自造計畫	<p>一、輔導工藝材質跨域實驗計畫：</p> <p>(一)規劃導電材料複合天然纖維織作技術研究及開發創作補助。</p> <p>(二)規劃「工藝材質自造實驗室設備暨空間改造計畫」。</p> <p>二、以社區在地工藝材質進行智能材料試驗導入創新設計應用開發：</p> <p>(一)規劃智能金屬材料複合木竹纖維工藝應用研究。</p> <p>(二)預計與國立交通大學合作辦理「第三屆 ICDF 國際數位製造研討會」。</p> <p>三、規劃臺日國際細木工藝研創工藝交流展，建立在地與國際連結網路。</p>

國立臺灣工藝研究發展中心

預算總說明

中華民國 110 年度

四、年度預算編列情形

本年度歲入預算數 9,000 千元，歲出預算數 280,929 千元。

單位：千元

科目名稱	預算數		
	合計	經常門	資本門
歲入部分：	9,000	9,000	
1. 一般賠償收入	200	200	
2. 服務費	2,600	2,600	
3. 權利金	1,300	1,300	
4. 租金收入	2,200	2,200	
5. 其他雜項收入	2,700	2,700	
歲出部分：	280,929	255,007	25,922
1. 人員維持	89,455	89,455	
2. 基本行政工作維持	29,771	29,141	630
3. 推廣工藝研究發展	61,158	56,063	5,095
4. 工藝培力地方創生計畫	67,375	56,328	11,047
5. 工藝材質自造計畫	13,670	11,000	2,670
6. 博物館智慧升級示範計畫	19,000	12,520	6,480
7. 第一預備金	500	500	

本
頁
空
白

主要表

國立臺灣工藝研究發展中心
歲入來源別預算表

中華民國 110 年度

單位：新臺幣千元

經資門併計

科 目				本年度預算數	上年度預算數	前年度決算數	本年度與 上年度比較	說 明
款	項	目 節	名稱及編號					
			合 計	9,000	9,850	10,803	-850	
2			0400000000 罰款及賠償收入	200	200	145	0	
	194		0461500000 國立臺灣工藝研究發 展中心	200	200	145	0	
		1	0461500300 賠償收入	200	200	145	0	
		1	0461500301 一般賠償收入	200	200	145	0	本年度預算數係廠商違約逾期交 貨之賠償收入。
3			0500000000 規費收入	2,600	2,700	2,634	-100	
	163		0561500000 國立臺灣工藝研究發 展中心	2,600	2,700	2,634	-100	
		1	0561500300 使用規費收入	2,600	2,700	2,634	-100	
		1	0561500307 服務費	2,600	2,700	2,634	-100	本年度預算數係辦理委託試驗服 務收入，其中2,500千元撥充作 為購置試驗研究相關儀器等經費 之用。
4			0700000000 財產收入	3,500	4,350	4,434	-850	
	213		0761500000 國立臺灣工藝研究發 展中心	3,500	4,350	4,434	-850	
		1	0761500100 財產孳息	3,500	4,350	4,348	-850	
		1	0761500102 權利金	1,300	1,450	1,427	-150	本年度預算數係場地委外經營等 權利金收入。
		2	0761500103 租金收入	2,200	2,900	2,921	-700	本年度預算數係場地委外經營及 出租予工藝家進駐等租金收入。
		2	0761500500 廢舊物資售價	-	-	86	-	前年度決算數係出售廢舊物品收 入。
7			1200000000 其他收入	2,700	2,600	3,589	100	
	208		1261500000 國立臺灣工藝研究發 展中心	2,700	2,600	3,589	100	

國立臺灣工藝研究發展中心
歲入來源別預算表

中華民國 110 年度

單位：新臺幣千元

經資門併計

科 目				本年度預算數	上年度預算數	前年度決算數	本年度與 上年度比較	說 明	
款	項	目	節						名稱及編號
		1		1261500200 雜項收入	2,700	2,600	3,589	100	
		1		1261500201 收回以前年度歲出	-	-	161	-	前年度決算數係收回苗栗工藝產業研發分館場地委外經營規劃費等繳庫數。
		2		1261500210 其他雜項收入	2,700	2,600	3,428	100	本年度預算數係出售出版品、出借宿舍及辦理人才培育研習課程等收入，其中750千元撥充作為辦理工藝推廣活動等經費之用。

**國立臺灣工藝研究發展中心
歲出機關別預算表**

中華民國 110 年度

單位：新臺幣千元

經資門併計

科 目				本年度預算數	上年度預算數	本年度與 上年度比較	說 明
款	項	目	節				
21	6			0061000000 文化部主管			
				0061500000 國立臺灣工藝研究發展中心	280,929	289,083	-8,154
	1		5361500000 文化支出	280,929	289,083	-8,154	
			5361500100 一般行政	119,226	119,469	-243	1. 本年度預算數119,226千元，包括人事費89,455千元，業務費29,045千元，設備及投資630千元，獎補助費96千元。 2. 本年度預算數之內容與上年度之比較如下： (1) 人員維持費89,455千元，較上年度核實減列人事費243千元。 (2) 基本行政工作維持費29,771千元，與上年度同。
	2		5361500200 工藝研究發展中心業務	161,203	169,114	-7,911	1. 本年度預算數161,203千元，包括業務費120,004千元，設備及投資25,292千元，獎補助費15,907千元。 2. 本年度預算數之內容與上年度之比較如下： (1) 推廣工藝研究發展經費61,158千元，較上年度減列辦理國際工藝展覽及兩岸交流活動等經費23,240千元。 (2) 工藝培力地方創生計畫經費67,375千元，較上年度減列辦理工藝園區遊憩空間改善及工藝行銷整合等經費7,341千元。 (3) 工藝材質自造計畫經費13,670千元，較上年度增列辦理工藝材質跨域實驗等經費3,670千元。 (4) 新增博物館智慧升級經費19,000千元。
	3		5361509800 第一預備金	500	500	0	仍照上年度預算數編列。

本
頁
空
白

附 屬 表

**國立臺灣工藝研究發展中心
歲入項目說明提要表**

中華民國110年度

單位：新臺幣千元

來源子目及細目與編號	0461500300 賠償收入	-0461500301 -一般賠償收入	預算金額	200	承辦單位	本中心各組室
------------	--------------------	------------------------	------	-----	------	--------

歲 入 項 目 說 明

- | | |
|--|-----------------------------|
| <p>一、項目內容
本中心辦理各項展覽、設備採購案之廠商違約逾期交貨等賠償收入。</p> | <p>二、法令依據
依契約書規定辦理。</p> |
|--|-----------------------------|

金 額 及 說 明

款	項	目	節	名 稱	金 額	說 明
2				0400000000 罰款及賠償收入	200	
	194			0461500000 國立臺灣工藝研究發展中心	200	
		1		0461500300 賠償收入	200	
			1	0461500301 一般賠償收入	200	本中心辦理各項展覽、設備採購案之廠商違約逾期交貨等賠償收入200千元。

**國立臺灣工藝研究發展中心
歲入項目說明提要表**

中華民國110年度

單位：新臺幣千元

來源子目及細目與編號	0561500300 使用規費收入	-0561500307 -服務費	預算金額	2,600	承辦單位	本中心各組室
------------	----------------------	---------------------	------	-------	------	--------

歲 入 項 目 說 明

一、項目內容 本中心辦理委託試驗服務收入。	二、法令依據 本中心材料分析與技術諮詢收費標準。
--------------------------	-----------------------------

金 額 及 說 明

款	項	目	節	名 稱	金 額	說 明
3				0500000000 規費收入	2,600	
	163			0561500000 國立臺灣工藝研究發展中心	2,600	
		1		0561500300 使用規費收入	2,600	
			1	0561500307 服務費	2,600	本中心辦理委託試驗服務收入2,600千元，其中2,500千元撥充作為試驗研究相關儀器購置、校正、維修及檢驗材料等經費之用。

**國立臺灣工藝研究發展中心
歲入項目說明提要表**

中華民國110年度

單位：新臺幣千元

來源子目及細目與編號	0761500100 財產孳息	-0761500102 -權利金	預算金額	1,300	承辦單位	本中心各組室
------------	--------------------	---------------------	------	-------	------	--------

歲 入 項 目 說 明

一、項目內容

1. 本中心臺灣工藝會館及臺北當代工藝設計分館餐飲設施等委託民間經營權利金。
2. 本中心研發成果授權金。

二、法令依據

1. 依據促進民間參與公共建設法規定委託民間機構營運。
2. 本中心研發成果授權作業規範。

金 額 及 說 明

款	項	目	節	名 稱	金 額	說 明
4				0700000000 財產收入	1,300	
	213			0761500000 國立臺灣工藝研究發展中心	1,300	
		1		0761500100 財產孳息	1,300	
			1	0761500102 權利金	1,300	1. 本中心臺灣工藝會館及臺北當代工藝設計分館餐飲設施等委託民間經營權利金收入1,290千元。 2. 本中心研發成果授權金收入10千元。

**國立臺灣工藝研究發展中心
歲入項目說明提要表**

中華民國110年度

單位：新臺幣千元

來源子目及細目與編號	0761500100 財產孳息	-0761500103 -租金收入	預算金額	2,200	承辦單位	本中心各組室
------------	--------------------	----------------------	------	-------	------	--------

歲 入 項 目 說 明

一、項目內容

1. 本中心出租場地予工藝家進駐及臺灣工藝之家協會等之租金收入。
2. 本中心臺北當代工藝設計分館餐飲設施、紀念品店等委託民間經營之土地租金收入及房屋租金收入。

二、法令依據

1. 依據國有財產法第二十八條但書規定辦理。
2. 依據促進民間參與公共建設法規定委託民間機構營運。

金 額 及 說 明

款	項	目	節	名 稱	金 額	說 明
4				0700000000 財產收入	2,200	
	213			0761500000 國立臺灣工藝研究發展中心	2,200	
		1		0761500100 財產孳息	2,200	
			2	0761500103 租金收入	2,200	1. 本中心出租場地予工藝家進駐及臺灣工藝之家協會等租金收入1,170千元。 2. 本中心臺北當代工藝設計分館餐飲設施、紀念品店等委託民間經營之土地租金收入及房屋租金收入1,030千元。

國立臺灣工藝研究發展中心
歲入項目說明提要表

中華民國110年度

單位：新臺幣千元

來源子目及細目與編號	1261500200 雜項收入	-1261500210 -其他雜項收入	預算金額	2,700	承辦單位	本中心各組室
------------	--------------------	------------------------	------	-------	------	--------

歲 入 項 目 說 明

一、項目內容

本中心出售專輯等出版品收入、出借宿舍等清潔及管理收入、辦理人才培育研習課程收入等。

二、法令依據

依據政府出版品管理要點、本中心職務宿舍管理要點、國有財產法第二十八條但書、本中心工藝文創產業人才培育訓練、研習課程學雜費收費標準等辦理。

金 額 及 說 明

款	項	目	節	名 稱	金 額	說 明
7				1200000000 其他收入	2,700	
	208			1261500000 國立臺灣工藝研究發展中心	2,700	
		1		1261500200 雜項收入	2,700	
			2	1261500210 其他雜項收入	2,700	1. 本中心出售專輯等出版品收入150千元。 2. 本中心出借宿舍、廊道等清潔及管理收入1,400千元。 3. 本中心辦理人才培育研習課程等收入1,150千元，其中750千元係撥充作為工藝推廣班等活動之教師鐘點費等經費之用。

國立臺灣工藝研究發展中心
歲出計畫提要及分支計畫概況表

中華民國110年度

經資門併計

單位：新臺幣千元

工作計畫名稱及編號	5361500100 一般行政	預算金額	119,226
-----------	-----------------	------	---------

計畫內容：
一般性經常性行政業務。

預期成果：
適切支援各業務單位，加強計畫與作業效能。

分支計畫及用途別科目	金額	承辦單位	說明	
01 人員維持	89,455	人事室	本中心預算員額88人，包括職員55人、工友3人、技工1人、駕駛2人、聘用16人、約僱11人，係依規定編列人事費89,455千元。	
1000 人事費	89,455			
1015 法定編制人員待遇	45,648			
1020 約聘僱人員待遇	13,324			
1025 技工及工友待遇	2,444			
1030 獎金	12,008			
1035 其他給與	1,337			
1040 加班值班費	2,821			
1045 退休退職給付	250			
1050 退休離職儲金	5,402			
1055 保險	6,221			
02 基本行政工作維持	29,771	秘書室		本計畫共需經費29,771千元，其內容如下： 1. 員工教育訓練費，計列200千元。 2. 電費、水費及瓦斯等其他動力費，計列5,900千元。 3. 郵資、電話費及數據通訊費，計列1,450千元。 4. 租賃公務用器材等其他業務租金，計列300千元。 5. 房屋稅、地價稅、車輛牌照稅及燃料費等，計列550千元。 6. 辦理財產、公務車輛保險及業務活動保險等費用，計列400千元。 7. 臨時人員全年酬金等，計列2,737千元。 8. 辦理員工在職訓練與員工協助方案講座鐘點費及採購評選等會議外聘委員、審查費等，計列150千元。 9. 購置辦公室公務用品811千元及公務車油料費176千元，計列987千元。 10. 辦公室清潔美化、佈置、員工文康活動、保全及一般庶務支出等，計列13,270千元。 11. 辦理房屋建築養護，計列1,095千元。 12. 車輛及辦公器具養護費，計列200千元。
2000 業務費	29,045			
2003 教育訓練費	200			
2006 水電費	5,900			
2009 通訊費	1,450			
2021 其他業務租金	300			
2024 稅捐及規費	550			
2027 保險費	400			
2033 臨時人員酬金	2,737			
2036 按日按件計資酬金	150			
2051 物品	987			
2054 一般事務費	13,270			
2063 房屋建築養護費	1,095			
2066 車輛及辦公器具養護費	200			
2069 設施及機械設備養護費	1,006			
2072 國內旅費	590			
2081 運費	80			
2093 特別費	130			
3000 設備及投資	630			

國立臺灣工藝研究發展中心
歲出計畫提要及分支計畫概況表

經資門併計

中華民國110年度

單位：新臺幣千元

工作計畫名稱及編號	5361500100 一般行政	預算金額	119,226
分支計畫及用途別科目	金額	承辦單位	說 明
3035 雜項設備費	630		13. 機電設備等養護費用，計列1,006千元。
4000 獎補助費	96		14. 辦理國內出差所需旅費，計列590千元。
4085 獎勵及慰問	96		15. 運送公物所需運費，計列80千元。
			16. 依規定編列首長特別費，計列130千元。
			17. 退休退職人員三節慰問金，計列96千元。
			18. 購置或汰換辦公室雜項設備等，計列630千元（資本門）。

國立臺灣工藝研究發展中心
歲出計畫提要及分支計畫概況表

經資門併計

中華民國110年度

單位：新臺幣千元

工作計畫名稱及編號	5361500200 工藝研究發展中心業務	預算金額	161,203
-----------	-----------------------	------	---------

計畫內容：

1. 工藝調查研究、技術分析與加值應用。
2. 臺灣工藝文化國際交流。
3. 輔導及辦理工藝相關競賽及展覽宣傳活動。
4. 館舍營運及提升空間機能。
5. 工藝教育推廣宣傳活動。
6. 工藝圖書、資訊推展建置。
7. 工藝典藏運用。
8. 社區工藝扶植及專業工藝人才培育。
9. 臺灣工藝史料及工藝素材庫建置。
10. 臺灣工藝之家產業提升與補助。
11. 工藝培力地方創生計畫。
12. 工藝材質自造計畫。
13. 博物館智慧升級示範計畫。
14. 工藝研究發展中心業務宣導。

預期成果：

1. 營造工藝發展優良環境，帶動國內工藝事業發展。
2. 鼓勵傳統工藝技術傳承與現代工藝開發創新。
3. 促進工藝多元發展，保存工藝文化資產。
4. 建立工藝知識交流平臺，開拓國際工藝文化視野。
5. 營造工藝文化優質環境，提升國民工藝創作及欣賞質能。
6. 形塑臺灣工藝產業產品品牌及國家文化意象。
7. 建置調查研究史料、辦理主題展覽、建構數位化史料及建置工藝材料及技藝知識庫。
8. 扶植臺灣工藝之家推展工藝產業創新、行銷及地方特色工藝推廣與技藝傳承。
9. 保存地方工藝文化，協助地方工藝傳統產業轉化為新工藝產業，創造地方工藝文化亮點與機會。
10. 透過材料性質的研究分類、分析各種傳統工藝媒材與智能材料複合自造的機會，以材料複合概念開關工藝設計之創新與研發將智能材料運用在工藝產品。
11. 透過科技防災及導入智慧監控管理系統，辦理建築物科技修復之後續加值應用或授權，以虛擬實境與互動體驗設計進行多元傳承等。

分支計畫及用途別科目	金額	承辦單位	說明
01 推廣工藝研究發展	61,158	本中心各組室	<p>本計畫共需經費61,158千元，其內容如下（含政策宣導經費1,000千元，辦理工藝推廣展覽及節慶特別活動等宣傳）：</p> <ol style="list-style-type: none"> 1. 臺灣工藝文化資源調查、技術研發與加值應用，辦理工藝技術開發材料分析與提供技術諮詢服務、新材料運用於多媒材等，計列3,177千元（其中收支併列2,500千元，含資本門1,500千元）。 2. 工藝競賽典藏，包括辦理工藝成就獎與臺灣工藝競賽（含獎勵金3,465千元）、生活工藝系列展覽等活動；辦理工藝文化意識教育與推廣活動（其中收支併列250千元），含工藝文化社群建構、工藝文化推廣活動等業務；辦理工藝圖書資訊服務提升計畫；辦理工藝典藏運用計畫，國家藝師工藝典藏品購藏與數位化等；辦理產業發展，含多角化工藝社區產能提升扶植、工藝人才培育等（其中收支併列500千元）；及配合業務執行進用臨時人員等經費，計列23,800千元（含資本門893千元）。 3. 參加慕尼黑國際工藝大展覽等出國旅費，協助國內團體與個人辦理各項工藝展演、推廣等活動，計列283千元。
2000 業務費	46,509		
2006 水電費	2,274		
2009 通訊費	155		
2018 資訊服務費	630		
2021 其他業務租金	392		
2027 保險費	358		
2033 臨時人員酬金	9,192		
2036 按日按件計資酬金	3,473		
2042 國際組織會費	10		
2045 國內組織會費	7		
2051 物品	2,530		
2054 一般事務費	24,767		
2069 設施及機械設備養護費	522		
2072 國內旅費	916		
2075 大陸地區旅費	400		
2078 國外旅費	283		
2081 運費	580		
2084 短程車資	20		

國立臺灣工藝研究發展中心
歲出計畫提要及分支計畫概況表

經資門併計

中華民國110年度

單位：新臺幣千元

工作計畫名稱及編號	5361500200 工藝研究發展中心業務	預算金額	161,203
分支計畫及用途別科目	金額	承辦單位	說明
3000 設備及投資	5,095		4. 辦理大陸地區產業博覽會暨參訪行程等大陸地區旅費，計列400千元。
3020 機械設備費	1,700		
3030 資訊軟硬體設備費	1,800		5. 辦理館舍營運與提升空間機能計畫，展示區營運、展場設備充實維護更新、工坊環境設施整備營運與各館舍建物修護等，及配合業務執行進用臨時人員等經費，暨辦理機關用地都市計畫變更及臺灣工藝會館旅館業登記申請，計列12,255千元（含資本門587千元）。
3035 雜項設備費	1,575		
3040 權利	20		
4000 獎補助費	9,554		6. 辦理志工招募培訓、進修講習、參訪觀摩與經驗交流、宣導媒體公關業務等，計列1,641千元（含資本門15千元）。
4040 對國內團體之捐助	4,200		
4085 獎勵及慰問	3,465		
4090 其他補助及捐助	1,889		7. 工藝資訊推展建置，辦理網站維護、功能擴充、軟硬體設備購置更新、資訊網路整合與資通安全管理等，計列2,560千元（含資本門1,800千元）。
			8. 臺灣工藝史料及工藝素材庫建置，辦理臺灣生活工藝文化演繹研究出版及展示推廣、臺灣在地工藝材料與技藝知識系統建置等，計列2,446千元（含資本門300千元）。
			9. 臺灣工藝之家產業提升與補助，辦理甄選、展覽、行銷推廣、傳宣、工藝教育、座談會等，精進臺灣工藝之家專業技能、臺灣工藝鏈傳續開展及提升能見度，計列6,561千元。
			10. 新南向工藝產業交流合作，以文化融合產業形式和國際合作，邀請菲律賓等國合作對象來臺參訪、參加國際展會、舉辦研創工作營等，共同發展工藝產業，提升國際產業化能力，計列2,502千元。
			11. 臺日漆藝交流展，藉以提升雙方漆藝交流與臺灣漆藝創作層次，包括規劃展覽、舉辦漆藝工作營或研討會等，計列2,533千元。
			12. 國際工藝發展與推廣交流，辦理臺灣工藝文化國際交流參訪，參加泰國曼谷工藝展覽等，補助國內團體與個人辦理各項工藝展演、推廣等活動，計列3,000千元。

國立臺灣工藝研究發展中心
歲出計畫提要及分支計畫概況表

經資門併計

中華民國110年度

單位：新臺幣千元

工作計畫名稱及編號	5361500200 工藝研究發展中心業務	預算金額	161,203
分支計畫及用途別科目	金額	承辦單位	說明
02 工藝培力地方創生計畫	67,375	本中心各組室	工藝培力・地方創生計畫總經費329,940千元，執行期間為108至111年，108至109年已編列143,991千元，本年度續編第3年經費67,375千元，旨在保存地方工藝文化，利用科技與跨領域知識，協助地方工藝傳統產業重新找到永續經營切入點，轉化為新工藝產業，創造地方工藝文化亮點與機會，進而再帶動與深化在地特色的生活文化發展，其內容如下（含政策宣導經費955千元，辦理國際工藝主題特展暨交流展演等媒體宣傳）：
2000 業務費	50,975		
2009 通訊費	50		
2018 資訊服務費	100		
2021 其他業務租金	100		
2027 保險費	100		
2033 臨時人員酬金	9,849		
2036 按日按件計資酬金	6,858		
2051 物品	1,970		
2054 一般事務費	30,178		
2069 設施及機械設備養護費	200		
2072 國內旅費	1,070		
2081 運費	450		
2084 短程車資	50		
3000 設備及投資	11,047		
3015 公共建設及設施費	3,500		
3020 機械設備費	2,510		
3030 資訊軟硬體設備費	1,600		
3035 雜項設備費	3,437		
4000 獎補助費	5,353		
4040 對國內團體之捐助	1,680		
4090 其他補助及捐助	3,673		
			1. 重建工藝DNA再生鏈結22,089千元，包括： (1) 完善地區工藝知識系統，建構臺灣工藝知識論述體系與資料系統建置，辦理工藝史研究與活化利用、文獻資料蒐集整理等；工藝職人影像全紀錄製作暨充實國民工藝文化記憶庫出版；及配合業務執行進用臨時人力等經費，計列17,699千元（含資本門2,330千元）。 (2) 時尚生活風格帶動在地文化重建，在地生活文化時尚轉化國際工作營及成果展演、金工陶瓷跨界研習推廣等；及配合業務執行進用臨時人力等經費，計列4,390千元（含資本門270千元）。 2. 以地方工藝文化引導新未來10,488千元，包括： (1) 以文化藍圖推動工藝跨域發展，辦理科技結合工藝文化發展工作營及補助研創、多媒材工藝品開發、數位互動展示開發及硬體建置等；及配合業務執行進用臨時人力等經費，計列5,562千元（含資本門2,307千元）。 (2) 國際領先議題創造實驗室，辦理國內外專家領先議題研創工作營及補助參展，工藝材料試驗及實驗性設計思考導入工藝研發及補助等；及配合業務執行進用臨時人力等經費，計列4,926千元（含資本門390千元）。 3. 建構與傳播多元工藝文化走向國際34,798千

國立臺灣工藝研究發展中心
歲出計畫提要及分支計畫概況表
中華民國110年度

經資門併計

單位：新臺幣千元

工作計畫名稱及編號	5361500200 工藝研究發展中心業務	預算金額	161,203
分支計畫及用途別科目	金額	承辦單位	說 明
03 工藝材質自造計畫	13,670	技術組	元，包括： (1)工藝文化在地扎根，辦理工藝美感教育，推廣校園師生生活工藝交流及工藝專題講座，補助青年參與國內外展覽、永續創新工藝主題展覽策展、茶工藝等美學推廣體驗活動、草屯園區空間改善等（公共建設及設施費3,500千元，其中工程管理費按施工費提列約2%，計70千元，係依中央政府各機關工程管理費支用要點規定估算，並配合工程結算總價覈實於得提列數額內執行）；及配合業務執行進用臨時人力等經費，計列19,646千元（含資本門5,290千元）。 (2)臺灣工藝與國際對話，建構臺灣文化新貌與國際交流，策劃工藝主題特展與亞洲國家交流，辦理文化整體意象建構設計策展工作營，補助跨界整合文化呈現發展研創；辦理溫暖臺灣—工藝行銷整合，聯合徵選行銷、推廣臺灣優良工藝品及Yii品牌，國內外及兩岸展會行銷拓展等；及配合業務執行進用臨時人力等經費，計列15,152千元（含資本門460千元）。
2000 業務費	10,000		工藝材質自造計畫，規劃總經費40,000千元，執行期間為109至111年，109年度已編列10,000千元，本年度續編第2年經費13,670千元（含資本門2,670千元），透過科技運用、研究，以材料複合概念開闢工藝設計之創新製作，辦理工藝材質跨域實驗、結合社區在地工藝材質進行材料試驗導入創新設計應用開發，將創新實踐經驗與成果整合，建立在地與國際連結網絡。
2009 通訊費	50		
2018 資訊服務費	50		
2021 其他業務租金	90		
2027 保險費	10		
2036 按日按件計資酬金	1,200		
2051 物品	400		
2054 一般事務費	7,700		
2069 設施及機械設備養護費	100		
2072 國內旅費	150		
2081 運費	200		
2084 短程車資	50		

國立臺灣工藝研究發展中心
歲出計畫提要及分支計畫概況表
中華民國110年度

經資門併計

單位：新臺幣千元

工作計畫名稱及編號	5361500200 工藝研究發展中心業務	預算金額	161,203
分支計畫及用途別科目	金額	承辦單位	說 明
3000 設備及投資	2,670		
3020 機械設備費	500		
3035 雜項設備費	2,170		
4000 獎補助費	1,000		
4040 對國內團體之捐助	200		
4090 其他補助及捐助	800		
04 博物館智慧升級示範計畫	19,000	本中心各組室	博物館智慧升級示範計畫，規劃執行期間為110至113年，本年度編列第1年經費220,000千元，其中本計畫編列19,000千元（含資本門6,480千元），透過科技防災及導入智慧監控管理系統，進行人流計數、安全管理及智能管理，以維護參訪品質，並辦理建築物科技修復之後續增值應用或授權，透過虛擬實境與互動體驗設計進行多元傳承等。
2000 業務費	12,520		
2027 保險費	10		
2036 按日按件計資酬金	90		
2051 物品	803		
2054 一般事務費	11,487		
2069 設施及機械設備養護費	100		
2072 國內旅費	30		
3000 設備及投資	6,480		
3020 機械設備費	5,329		
3030 資訊軟硬體設備費	711		
3035 雜項設備費	440		

國立臺灣工藝研究發展中心
歲出計畫提要及分支計畫概況表
 中華民國110年度

經資門併計

單位：新臺幣千元

工作計畫名稱及編號	5361509800 第一預備金	預算金額	500
-----------	------------------	------	-----

計畫內容：

預期成果：

分支計畫及用途別科目	金額	承辦單位	說明
01 第一預備金	500	本中心各組室	按經常支出總額百分之一範圍內編列。
6000 預備金	500		
6005 第一預備金	500		

國立臺灣工藝研究發展中心
各項費用彙計表

中華民國110年度

單位：新臺幣千元

工作計畫名稱及編號 第一、二級用途別 科目名稱及編號	5361500100 一般行政	5361500200 工藝研究發展 中心業務	5361509800 第一預備金	合 計
合 計	119,226	161,203	500	280,929
1000 人事費	89,455	-	-	89,455
1015 法定編制人員待遇	45,648	-	-	45,648
1020 約聘僱人員待遇	13,324	-	-	13,324
1025 技工及工友待遇	2,444	-	-	2,444
1030 獎金	12,008	-	-	12,008
1035 其他給與	1,337	-	-	1,337
1040 加班值班費	2,821	-	-	2,821
1045 退休退職給付	250	-	-	250
1050 退休離職儲金	5,402	-	-	5,402
1055 保險	6,221	-	-	6,221
2000 業務費	29,045	120,004	-	149,049
2003 教育訓練費	200	-	-	200
2006 水電費	5,900	2,274	-	8,174
2009 通訊費	1,450	255	-	1,705
2018 資訊服務費	-	780	-	780
2021 其他業務租金	300	582	-	882
2024 稅捐及規費	550	-	-	550
2027 保險費	400	478	-	878
2033 臨時人員酬金	2,737	19,041	-	21,778
2036 按日按件計資酬金	150	11,621	-	11,771
2042 國際組織會費	-	10	-	10
2045 國內組織會費	-	7	-	7
2051 物品	987	5,703	-	6,690
2054 一般事務費	13,270	74,132	-	87,402
2063 房屋建築養護費	1,095	-	-	1,095
2066 車輛及辦公器具養護費	200	-	-	200
2069 設施及機械設備養護費	1,006	922	-	1,928
2072 國內旅費	590	2,166	-	2,756
2075 大陸地區旅費	-	400	-	400
2078 國外旅費	-	283	-	283

**國立臺灣工藝研究發展中心
各項費用彙計表**

中華民國110年度

單位：新臺幣千元

工作計畫名稱及編號 第一、二級用途別 科目名稱及編號	5361500100 一般行政	5361500200 工藝研究發展 中心業務	5361509800 第一預備金	合 計
2081 運費	80	1,230	-	1,310
2084 短程車資	-	120	-	120
2093 特別費	130	-	-	130
3000 設備及投資	630	25,292	-	25,922
3015 公共建設及設施費	-	3,500	-	3,500
3020 機械設備費	-	10,039	-	10,039
3030 資訊軟硬體設備費	-	4,111	-	4,111
3035 雜項設備費	630	7,622	-	8,252
3040 權利	-	20	-	20
4000 獎補助費	96	15,907	-	16,003
4040 對國內團體之捐助	-	6,080	-	6,080
4085 獎勵及慰問	96	3,465	-	3,561
4090 其他補助及捐助	-	6,362	-	6,362
6000 預備金	-	-	500	500
6005 第一預備金	-	-	500	500

國立臺灣工藝
歲出一級用途
中華民國

科 目				經 常 支				
款	項	目	節	名 稱	人事費	業務費	獎補助費	債務費
21				文化部主管				
	6			國立臺灣工藝研究發展中心	89,455	149,049	16,003	-
				文化支出	89,455	149,049	16,003	-
		1		一般行政	89,455	29,045	96	-
		2		工藝研究發展中心業務	-	120,004	15,907	-
		3		第一預備金	-	-	-	-

研究發展中心
別科目分析表

110年度

單位：新臺幣千元

出		資本支出					合計
預備金	小計	業務費	設備及投資	獎補助費	預備金	小計	
500	255,007	-	25,922	-	-	25,922	280,929
500	255,007	-	25,922	-	-	25,922	280,929
-	118,596	-	630	-	-	630	119,226
-	135,911	-	25,292	-	-	25,292	161,203
500	500	-	-	-	-	-	500

科 目				設 備				
款	項	目	節	名 稱 及 編 號	土地	房屋建築及設備	公共建設及設施	機械設備
21				0061000000 文化部主管				
	6			0061500000 國立臺灣工藝研究發展中心	-	-	3,500	10,039
				5361500000 文化支出	-	-	3,500	10,039
		1		5361500100 一般行政	-	-	-	-
		2		5361500200 工藝研究發展中心業務	-	-	3,500	10,039

研究發展中心
分析表
110年度

單位：新臺幣千元

及		投			資		其他資本支出	合 計
運輸設備	資訊軟體設備	雜項設備	權 利	投 資				
-	4,111	8,252	20	-	-	25,922		
-	4,111	8,252	20	-	-	25,922		
-	-	630	-	-	-	630		
-	4,111	7,622	20	-	-	25,292		

本
頁
空
白

國立臺灣工藝研究發展中心
人事費彙計表
中華民國110年度

單位：新臺幣千元

人 事 費 別	金 額	說 明
一、民意代表待遇	-	
二、政務人員待遇	-	
三、法定編制人員待遇	45,648	
四、約聘僱人員待遇	13,324	
五、技工及工友待遇	2,444	
六、獎金	12,008	
七、其他給與	1,337	
八、加班值班費	2,821	
九、退休退職給付	250	
十、退休離職儲金	5,402	
十一、保險	6,221	
十二、調待準備	-	
合 計	89,455	

國立臺灣工藝
預算員額
中華民國

科 目				員 額 (單位：													
款	項	目	節 名 稱	職 員		警 察		法 警		駐 警		工 友		技 工		駕 駛	
				本年度	上年度	本年度	上年度	本年度	上年度	本年度	上年度	本年度	上年度	本年度	上年度	本年度	上年度
21			0061000000 文化部主管														
	6		0061500000 國立臺灣工藝研究 發展中心	55	55	-	-	-	-	-	-	3	3	1	2	2	2
		1	5361500100 一般行政	55	55	-	-	-	-	-	-	3	3	1	2	2	2

研究發展中心

明細表

110年度

單位：新臺幣千元

人								年 需 經 費			說 明
聘 用		約 僱		駐外雇員		合 計		本 年 度	上 年 度	比 較	
本 年 度	上 年 度	本 年 度	上 年 度	本 年 度	上 年 度	本 年 度	上 年 度				
16	16	11	11	-	-	88	89	86,634	86,954	-320	國立臺灣工藝研究發展中心以業務費預計進用臨時人員35人及按日計酬單工人力21,778千元及勞務承攬47人17,450千元，分述如下： 1.基本行政工作維持，預計進用臨時人員6人，經費2,737千元；勞務承攬27人，經費11,090千元。 2.推廣工藝研究發展，預計進用臨時人員14人及按日計酬單工人力，經費9,192千元；勞務承攬20人，經費6,360千元。 3.工藝培力地方創生計畫，預計進用臨時人員15人及按日計酬單工人力，經費9,849千元。
16	16	11	11	-	-	88	89	86,634	86,954	-320	

本
頁
空
白

國立臺灣工藝研究發展中心
公務車輛明細表
中華民國110年度

單位：新臺幣千元

車輛數	車輛種類	乘客人數 不含司機	購置 年月	汽缸總 排氣量 (立方公分)	油料費			養護費	其他	備註
					數量(公升)	單價(元)	金額			
現有車輛：										
1	首長專用車	4	107.02	1,798	1,668	25.60	43	26	32	AYQ-2833。
1	小客貨兩用車	7	99.06	2,198	852	25.60	22	51	22	8405-ZN。
						972	15.80	15		油氣雙燃料車
1	小客貨兩用車	7	99.06	2,198	852	25.60	22	51	22	8407-ZN。
						972	15.80	15		油氣雙燃料車
1	小客貨兩用車	7	101.03	2,351	1,668	25.60	43	51	21	8466-Q2。
2	一般公務用機車	1	96.07	125	624	25.60	16	4	4	693-BWA。
										695-BWA。
1	電動機車	1	108.02	0	0	0.00	0	2	1	EWD-5990〈10 8年2月受贈〉 。
	合 計				7,608		176	185	102	

預算員額： 職員 55 人 技工 1 人
 警察 0 人 駕駛 2 人
 法警 0 人 聘用 16 人
 駐警 0 人 約僱 11 人
 工友 3 人 駐外雇員 0 人

合計： 88 人

國立臺灣工藝

現有辦公房

中華民國

區 分	自有				無償借用		
	單位數	面積	取得成本	年需養護費	單位數	面積	年需養護費
一、辦公房屋	8棟	18,817.41	204,889	530		-	-
二、機關宿舍	21戶	1,202.19	13,022	135		-	-
1 首長宿舍	1戶	173.94	638	35		-	-
2 單房間職務宿舍	15戶	570.96	9,692	60		-	-
3 多房間職務宿舍	5戶	457.29	2,692	40		-	-
三、其他	111個	27,734.58	490,175	430		-	-
合 計		47,754.18	708,086	1,095		-	-

研究發展中心

舍明細表

110年度

單位：新臺幣千元，平方公尺

有償租用或借用					合計			
單位數	面積	押金	租金	年需養護費	面積	押金	租金	年需養護費
	-	-	-	-	18,817.41	-	-	530
	-	-	-	-	1,202.19	-	-	135
	-	-	-	-	173.94	-	-	35
	-	-	-	-	570.96	-	-	60
	-	-	-	-	457.29	-	-	40
	-	-	-	-	27,734.58	-	-	430
	-	-	-	-	47,754.18	-	-	1,095

本
頁
空
白

國立臺灣工藝研究發展中心
收支併列案款對照表

中華民國110年度

單位：新臺幣千元

歲				出		歲				入			
科				目		科				目			
款	項	目	節	名稱及編號		預算數	款	項	目	節	名稱及編號		預算數
21				0061000000			3				0500000000		
	6			文化部主管		3,250					規費收入		2,500
				0061500000				163			0561500000		
				國立臺灣工藝研究發展中心		3,250					國立臺灣工藝研究發展中心		2,500
		2		5361500200					1		0561500300		
				工藝研究發展中心業務		3,250					使用規費收入		2,500
										1	0561500307		
											服務費		2,500
								7			1200000000		
											其他收入		750
									208		1261500000		
											國立臺灣工藝研究發展中心		750
										1	1261500200		
											雜項收入		750
										2	1261500210		
											其他雜項收入		750

捐 助 計 畫	計 畫 起 訖 年 度	捐 助 對 象	捐 助 內 容	捐 助
				經 常
				人 事 費
合計				-
1. 對團體之捐助				-
4040 對國內團體之捐助				-
(1)5361500200				-
工藝研究發展中心業務				
[1]推廣工藝研究發展	01	110-110	國內企業、商號	-
			鼓勵企業、商號及相關公會參與工藝文化活動、推廣行銷與國際技藝交流等。	
[2]工藝培力地方創生計畫	02	110-110	國內企業、商號	-
			鼓勵企業、商號及相關公會參與工藝跨域及實驗性研創產品，進行國內外文創產業開發等。	
[3]工藝材質自造計畫	03	110-110	國內企業、商號	-
			鼓勵企業、商號透過科技運用、研究，以材料複合概念導入創新設計應用開發等。	
(2)5361500200				-
工藝研究發展中心業務				
[1]推廣工藝研究發展	01	110-110	國內團體	-
			鼓勵民間團體參與工藝文化活動、推廣行銷與國際技藝交流等。	
[2]工藝培力地方創生計畫	02	110-110	國內團體	-
			鼓勵民間團體參與工藝跨域及實驗性研創產品，進行國內外文創產業開發等。	
[3]工藝材質自造計畫	03	110-110	國內團體	-
			鼓勵國內團體透過科技運用、研究，以材料複合概念導入創新設計應用開發等。	
2. 對個人之捐助				-
4085 獎勵及慰問				-
(1)5361500100				-
一般行政				
[1]基本行政工作維持	01	110-110	個人	-
			依「退休人員照護事項」，編列退休退職人員三節慰問金，每人每年6千元。	
(2)5361500200				-
工藝研究發展中心業務				
[1]推廣工藝研究發展	01	110-110	個人	-
			依國家工藝成就獎與臺灣工藝競賽簡章發放獎金，獎勵工藝創作。	
4090 其他補助及捐助				-

研究發展中心
分析表
110年度

單位：新臺幣千元

經 費		之 用 途		分 析
門		資 本 門		合 計
業 務 費	其 他	營 建 工 程	其 他	
16,003	-	-	-	16,003
6,080	-	-	-	6,080
6,080	-	-	-	6,080
1,700	-	-	-	1,700
700	-	-	-	700
900	-	-	-	900
100	-	-	-	100
4,380	-	-	-	4,380
3,500	-	-	-	3,500
780	-	-	-	780
100	-	-	-	100
9,923	-	-	-	9,923
3,561	-	-	-	3,561
96	-	-	-	96
96	-	-	-	96
3,465	-	-	-	3,465
3,465	-	-	-	3,465
6,362	-	-	-	6,362

捐 助 計 畫	計 畫 起 訖 年 度	捐 助 對 象	捐 助 內 容	捐 助
				經 常 人 事 費
(1)5361500200 工藝研究發展中心業務				-
[1]推廣工藝研究發展	01 110-110	個人	補助個人參加國內外工藝展會及技藝交流等活動。	-
[2]工藝培力地方創生計畫	02 110-110	個人	鼓勵個人參與工藝跨域及實驗性研創產品，進行國內外文創產業開發等。	-
[3]工藝材質自造計畫	03 110-110	個人	鼓勵個人透過科技運用、研究，以材料複合概念導入創新設計應用開發等。	-

研究發展中心
分析表
110年度

單位：新臺幣千元

經 費		之 用 途		分 析
門		資 本		合 計
業 務 費	其 他	營 建 工 程	其 他	
6,362	-	-	-	6,362
1,889	-	-	-	1,889
3,673	-	-	-	3,673
800	-	-	-	800

本
頁
空
白

國立臺灣工藝研究發展中心
派員出國計畫預算總表
中華民國110年度

單位：新臺幣千元

類 別	本 年 度 計 畫 項 數	本 年 度 預 計 人 天	本 年 度 預 算 數	上 年 度 計 畫 項 數	上 年 度 核 定 人 天	上 年 度 預 算 數
合 計	2	32	283	2	32	283
考 察	2	32	283	2	32	283
視 察	-	-	-	-	-	-
訪 問	-	-	-	-	-	-
開 會	-	-	-	-	-	-
談 判	-	-	-	-	-	-
進 修	-	-	-	-	-	-
研 究	-	-	-	-	-	-
實 習	-	-	-	-	-	-

計畫名稱及領域代碼	擬前往國家	擬拜會或視察機構	計畫內容	預計前往期間	預計天數	擬派人數
一. 考察 01 慕尼黑國際工藝大展 (International Craft Fair Munich) 參展計畫91	德國	1. 德國慕尼黑 Messe Stadt 會展中心 2. 慕尼黑相關工藝機構及個人創作者	此為世界上歷史最悠久的國際工藝展會，至今已有70年歷史，是全球工藝界重要的交流集會地之一。本展除了具有B2B與B2C的商業性質外，其中以「工藝與設計」為主題的B1館以文化交流為主，涵括聞名國際的四大特展及各國工藝設計官方機構、民間單位與學校系所。有鑑本中心肩負推廣與宣揚臺灣工藝的使命，卻未曾參與此國際重要展會，109年首次以臺灣形象館與會，並藉此考察展場上的各國工藝廠商、創作者與官方單位，作為未來國際交流或辦理國際活動的合作參考對象。	110.03-110.03	9	2
02 2021曼谷工藝展91	泰國	泰國國際藝術及工藝推廣中心 (SACICT)	曼谷工藝展(Crafts Bangkok)前身為泰國國際工藝創新展(101年~106年)。展會目標為扶植泰國當地具有創新設計的工藝品進行展銷及與國際間交流，進而彼此激盪出更具豐富設計能量的工藝作品。參與該展會之主要業者主要為來自全球的專業買主、設計師、工藝家、廠商及通路代理行銷商等。擬透過參加本展，推廣臺灣優	110.03-110.04	7	2

研究發展中心
算類別表—考察、視察、訪問
110年度

單位：新臺幣千元

旅 費		預 算		歸屬預算科目	前三年內有無赴同一機構拜會、視察	
交通費	生活費	辦公費	合 計		有/無	如有，說明其內容
90	110	-	200	工藝研究發展中心業務	有	「慕尼黑國際工藝大展」為世界上歷史最悠久的國際工藝展會，2020年本中心以「Taiwan Crafts Spectrum—臺灣館」為題首次參展，雖未能申請進入「B1館—工藝與設計」核心展區內，但仍分配到本區的周邊位置，以不同媒材的創作（如藺編、漆藝、陶藝、纏花、竹編等）來展現臺灣工藝文化的豐富與多元。藉由2020年「臺灣館」的用心規劃與精采展出，為主辦單位與訪客留下深刻的印象，期望來年能爭取到「B1館—工藝與設計」的主要展區，屆時將以單一媒材的各種作品來呈現臺灣工藝技術的精湛與材料研發創新的頂尖能力，並與來自各國的工藝相關單位在這場全球最悠久的工藝盛會中，共同開創世界工藝的新趨勢。2020慕尼黑國際工藝大展參展計畫：業務費3,500千元(含文化部風潮計畫及本中心經費)、獎補助費390千元、國外旅費200千元。
25	51	7	83	工藝研究發展中心業務	有	本中心於104年、105年、107年、108年、109年五度帶領台灣頂級工藝精品參加曼谷工藝展(101年~106年名為泰國國際工藝創新展)。107年本中心與展會主辦單位泰國國際藝術及工藝推廣中心簽署合作備忘錄，致力推廣雙邊交流及互惠關係，亦於108年及109年互相於曼谷工藝展及臺灣文博會提供免費展位。配合政府新南向政策，泰國為東南亞重要城市，且泰國近年亦致力於文創發展

國立臺灣工藝
派員出國計畫預
中華民國

計畫名稱及領域代碼	擬前往國家	擬拜會或視察機構	計畫內容	預計前往期間	預計天數	擬派人數
			質工藝設計，積極促進南向國際交流合作機會。			

研究發展中心
 算類別表－考察、視察、訪問
 110年度

單位：新臺幣千元

旅		費		預		算		歸屬預算科目	前三年內有無赴同一機構拜會、視察	
交通費	生活費	辦公費	合計	有/無	如有，說明其內容					
										並有相當的成果，故持續深耕 預期能強化台灣優質工藝形象 識別，促進南向交流，以及創 造更多國際媒合機會。

計畫名稱及領域代碼	擬前往地區	擬拜會單位	工 作 內 容	預計前往期間	預計天數	擬派人數
01 中國(深圳)國際茶產業博覽會91	深圳等	1.深圳茶博會組委會 2.當地重要工藝及文創相關單位、通路等	1.大陸市場為重要行銷通路點之一，藉由參加專業性展會推展臺灣工藝文化軟實力並拓展行銷通路，擴大市場基礎並建立品牌形象。 2.深圳茶博會已成功舉辦18屆，為以茶葉、茶器具、茶工藝文化為主的專業展覽，並舉辦國際茶器論壇、茶空間設計大賽等。 3.展期4日、佈展2日及展畢隔日返臺，共計7日。	110.06 - 110.07	7	3
02 杭州文化創意產業博覽會91	杭州等	1.杭州文博會組委會 2.當地重要工藝及文創相關單位、通路等	1.大陸市場為重要行銷通路點之一，藉由參加專業性展會推展臺灣工藝文化軟實力並拓展行銷通路，擴大市場基礎並建立品牌形象。 2.杭州為大陸全國文化創意中心，文創產業為其第一大產業。杭州文博會以創意及設計為主，匯集全球頂尖品牌設計和作品。 3.展期5日、佈展2日及展畢隔日返臺，共計8日。	110.09 - 110.10	8	3
03 中國(北京)國際茶產業博覽會91	北京等	1.北京茶博會組委會 2.當地重要工藝及文創相關單位、通路等	1.大陸市場為重要行銷通路點之一，藉由參加專業性展會推展臺灣工藝文化軟實力並拓展行銷通路，擴大市場基礎並建立品牌形象。 2.北京為大陸首都也為北方重要大城，北京茶博會以茶葉、茶器具、茶工藝文化為主的專業展	110.10 - 110.11	7	3

研究發展中心
畫預算類別表
110年度

單位：新臺幣千元

旅 費 預 算				歸屬預算科目	前三年內有無赴同一單位拜會	
交通費	生活費	辦公費	合 計		有/無	如有，說明其拜會內容
30	90	1	121	工藝研究發展中心業務	有	105-109年前往參展，深圳為大陸一級商業城市，展會參與多專業買家及通路商，競爭力高且可接觸第一線市場趨勢變化，持續參展曝光專業展會以建立臺灣工藝精品品牌形象並協助工藝業者拓展通路。
36	85	1	122	工藝研究發展中心業務	有	104-109年前往，杭州為大陸設計之都，前往參展有助於臺灣工藝設計師與各地設計產業交流，探討更多工藝與設計結合的可能性，另持續參展以建立臺灣工藝精品品牌形象並協助工藝業者拓展通路。
39	116	2	157	工藝研究發展中心業務	有	107-109年前往參展，北京城市文化底蘊深厚，對於工藝知識的理解及接受度高，持續參展曝光專業展會以建立臺灣工藝精品品牌形象並協助工藝業者拓展通路。

計畫名稱及領域代碼	擬前往地區	擬拜會單位	工 作 內 容	預計前往期間	預計天數	擬派人數
			<p>覽，參與主要城市的專業展覽為臺灣茶器具廠商增加交流拓展機會。</p> <p>3.展期4日、佈展2日及展畢隔日返臺，共計7日。</p> <p>。</p>			

研究發展中心
 畫預算類別表
 110年度

單位：新臺幣千元

旅 費 預 算				歸屬預算科目	前三年內有無赴同一單位拜會	
交通費	生活費	辦公費	合 計		有/無	如有，說明其拜會內容

職能 別分類	經濟性 分類	經 常			
		受僱人員報酬	商品及勞務購買支出	債務利息	土地租金支出
總 計		123,104	115,890	-	-
08 娛樂、文化與宗教		123,104	115,890	-	-

研究發展中心
 濟性綜合分類表
 110年度

單位：新臺幣千元

支 出				經常支出合計
對企業	經 常 移 轉			
	對家庭及民間 非營利機構	對政府	對國外	
1,700	14,303	-	10	255,007
1,700	14,303	-	10	255,007

職能 別分類	經濟性 分類	資本			
		投資及增資			資
		對營業基金	對非營業特種基金	對民間企業	對企業
總計		-	-	-	-
08 娛樂、文化與宗教		-	-	-	-

研究發展中心
 濟性綜合分類表
 110年度

單位：新臺幣千元

支			出	
本	移	轉	土地購入	無形資產購入
對家庭及民間 非營利機構	對政府	對國外		
-	-	-	-	20
-	-	-	-	20

職能 別分類	經濟性 分類	資本			
		固定		資本	
		住宅	非住宅房屋	營建工程	運輸工具
總計		-	-	3,500	-
08 娛樂、文化與宗教		-	-	3,500	-

研究發展中心
 濟性綜合分類表
 110年度

單位：新臺幣千元

支			出		總計
形	成		資本支出合計		
資訊軟體	機器及其他設備	土地改良			
2,411	19,991	-	25,922		280,929
2,411	19,991	-	25,922		280,929

國立臺灣工藝研究發展中心

立法院審議中央政府總預算案所提決議、附帶決議及注意辦理事項辦理情形報告表

中華民國 109 年度

單位：新臺幣元

決 議 項 次	、 附 帶 決 議 及 注 意 事 項 內 容	辦 理 情 形
(一)	<p>一、通案決議</p> <p>109 年度總預算案針對各機關所屬通案刪減用途別項目決議如下：</p> <ol style="list-style-type: none"> 1.減列大陸地區旅費 40%。 2.減列國外旅費及出國教育訓練費 5%。 3.減列委辦費 3%。 4.減列房屋建築養護費 4%。 5.減列車輛及辦公器具養護費 4%。 6.減列設施及機械設備養護費 4%。 7.減列軍事裝備及設施 4%。 8.減列政令宣導費 15%。 9.減列設備及投資 5%。 10.減列對國內團體之捐助及政府機關間之補助 4%。 11.減列對地方政府之補助 3%。 12.前述 1 至 8 項允許在業務費科目範圍內調整。 13.前述 10 至 11 項允許在獎補助費科目範圍內調整。 14.前述 1 至 11 項若有特殊困難無法依上開原則調整者，可提出其他可刪減項目，經主計總處審核同意後予以代替補足。 15.如總刪減數未達 246 億元（約 1.17%），需另予補足，並由主計總處優先自第 3 至 7 及 9 項刪減。 <p>109 年度中央政府總預算案針對各機關及所屬統刪項目如下：</p> <ol style="list-style-type: none"> 1.大陸地區旅費：統刪 40%，其中國家發展委員會、警政署及所屬、役政署、移民署、空中勤務總隊、關務署及所屬、教育部、國民及學前教育署、體育署、國家圖書館、國家教育研究院、法務部、司法官學院、廉政署、矯正署及所屬、臺灣高等檢察署、調查局、工業局、標準檢驗局及所屬、交通部、中央氣象局、觀光局及所屬、原子能委員會、輻射偵測中心、放射性物料管理局、農業委員會、林務局、水土保持局、農業試驗所、農業藥物毒物試驗所、特有生物研究保育中心、種苗改良繁殖場、高雄區農業改良場、漁業署及所屬、動植物防疫檢疫局及所屬、農糧署及所屬、衛生福利部、新竹科學工業園區管理局、金融監督管理委員會、保險局、海洋委員會、國軍退除役官兵輔導委員會改以其他項目刪減替代，科目自行調整。 2.國外旅費及出國教育訓練費：除法律義務支出不刪外，其餘統刪 5%，其中國家安全會議、行政院、主計總處、人事行政總處、公務人力發展學院、國家發展委員會、檔案管理局、客家委員會及所屬、中央選舉委員會及所屬、公平交易委員會、公共工程委員會、立法院、司法院、法官學院、臺灣高等法院、考試院、考選部、銓敘部、國家文官學院及所屬、公務人員退休撫卹基金監理委員會、公務人員退休撫卹基金管理委員會、審計部、內政部、營建署及所屬、警政署及所屬、中央警察大學、消防署及所屬、 	配合辦理。

國立臺灣工藝研究發展中心

立法院審議中央政府總預算案所提決議、附帶決議及注意辦理事項辦理情形報告表

中華民國 109 年度

單位：新臺幣元

決議、附帶決議及注意事項	內容	辦理情形
	<p>役政署、移民署、建築研究所、空中勤務總隊、外交部、領事事務局、國防部、國防部所屬、國庫署、賦稅署、高雄國稅局、北區國稅局及所屬、南區國稅局及所屬、關務署及所屬、財政資訊中心、教育部、國民及學前教育署、體育署、青年發展署、國家圖書館、國立公共資訊圖書館、國家教育研究院、法務部、法官學院、法醫研究所、廉政署、矯正署及所屬、臺灣高等檢察署、調查局、工業局、標準檢驗局及所屬、水利署及所屬、中小企業處、加工出口區管理處及所屬、中央地質調查所、能源局、交通部、民用航空局、中央氣象局、觀光局及所屬、運輸研究所、公路總局及所屬、職業安全衛生署、勞動基金運用局、僑務委員會、原子能委員會、輻射偵測中心、放射性物料管理局、核能研究所、農業委員會、林務局、水土保持局、農業試驗所、林業試驗所、水產試驗所、畜產試驗所、家畜衛生試驗所、農業藥物毒物試驗所、特有生物研究保育中心、種苗改良繁殖場、苗栗區農業改良場、臺南區農業改良場、高雄區農業改良場、花蓮區農業改良場、漁業署及所屬、動植物防疫檢疫局及所屬、農業金融局、農糧署及所屬、毒物及化學物質局、環境檢驗所、環境保護人員訓練所、科技部、新竹科學工業園區管理局、南部科學工業園區管理局、金融監督管理委員會、保險局、檢查局、海洋委員會改以其他項目刪減替代，科目自行調整。</p> <p>3.委辦費：除法律義務支出不刪外，其餘統刪 3%，其中國家安全會議、公共工程委員會、審計部、內政部、消防署及所屬、移民署、國防部、國防部所屬、國庫署、國家教育研究院、交通部、中央氣象局、觀光局及所屬、運輸研究所、公路總局及所屬、家畜衛生試驗所、臺南區農業改良場、花蓮區農業改良場、動植物防疫檢疫局及所屬、中部科學工業園區管理局改以其他項目刪減替代，科目自行調整。</p> <p>4.軍事裝備及設施、房屋建築養護費、車輛及辦公器具養護費、設施及機械設備養護費：統刪 5%，其中行政院、主計總處、公務人力發展學院、國家發展委員會、檔案管理局、中央選舉委員會及所屬、公平交易委員會、司法院、智慧財產法院、銓敘部、公務人員退休撫卹基金監理委員會、審計部、審計部臺北市審計處、審計部新北市審計處、審計部桃園市審計處、審計部臺中市審計處、審計部臺南市審計處、審計部高雄市審計處、內政部、警政署及所屬、中央警察大學、消防署及所屬、空中勤務總隊、國防部、國防部所屬、國庫署、賦稅署、臺北國稅局、高雄國稅局、北區國稅局及所屬、中區國稅局及所屬、南區國稅局及所屬、關務署及所屬、國有財產署及所屬、財政資訊中心、教育部、國民及學前教育署、體育署、國家圖書館、國立公共資訊圖書館、國立教育廣播電臺、國家教育研究院、法務部、法官學院、法醫</p>	

國立臺灣工藝研究發展中心

立法院審議中央政府總預算案所提決議、附帶決議及注意辦理事項辦理情形報告表

中華民國 109 年度

單位：新臺幣元

決 議	、 附 帶 決 議 及 注 意 事 項	辦 理 情 形
項 次	內 容	
	<p>研究所、廉政署、矯正署及所屬、行政執行署及所屬、最高檢察署、臺灣高等檢察署、臺灣高等檢察署臺中檢察分署、臺灣高等檢察署臺南檢察分署、臺灣高等檢察署高雄檢察分署、臺灣高等檢察署花蓮檢察分署、臺灣高等檢察署智慧財產檢察分署、臺灣臺北地方檢察署、臺灣士林地方檢察署、臺灣新北地方檢察署、臺灣桃園地方檢察署、臺灣新竹地方檢察署、臺灣苗栗地方檢察署、臺灣臺中地方檢察署、臺灣南投地方檢察署、臺灣彰化地方檢察署、臺灣雲林地方檢察署、臺灣嘉義地方檢察署、臺灣臺南地方檢察署、臺灣橋頭地方檢察署、臺灣高雄地方檢察署、臺灣屏東地方檢察署、臺灣臺東地方檢察署、臺灣花蓮地方檢察署、臺灣宜蘭地方檢察署、臺灣基隆地方檢察署、臺灣澎湖地方檢察署、福建高等檢察署金門檢察分署、福建金門地方檢察署、福建連江地方檢察署、調查局、中小企業處、加工出口區管理處及所屬、交通部、民用航空局、中央氣象局、觀光局及所屬、運輸研究所、公路總局及所屬、原子能委員會、放射性物料管理局、農業委員會、水土保持局、家畜衛生試驗所、農業藥物毒物試驗所、特有生物研究保育中心、臺南區農業改良場、漁業署及所屬、動植物防疫檢疫局及所屬、新竹科學工業園區管理局、中部科學工業園區管理局、銀行局、海洋委員會、海巡署及所屬改以其他項目刪減替代，科目自行調整。</p> <p>5.政令宣導費：統刪 15%，其中主計總處、中央選舉委員會及所屬、促進轉型正義委員會、銓敘部、審計部、內政部、警政署及所屬、消防署及所屬、役政署、建築研究所、空中勤務總隊、國庫署、高雄國稅局、北區國稅局及所屬、中區國稅局及所屬、南區國稅局及所屬、關務署及所屬、國有財產署及所屬、財政資訊中心、國民及學前教育署、國立公共資訊圖書館、國立教育廣播電臺、交通部、中央氣象局、公路總局及所屬、原子能委員會、放射性物料管理局、林務局、水土保持局、漁業署及所屬、動植物防疫檢疫局及所屬、毒物及化學物質局、環境檢驗所、新竹科學工業園區管理局、海洋委員會改以其他項目刪減替代，科目自行調整。</p> <p>6.設備及投資：除法律義務支出及資產作價投資不刪外，其餘統刪 6%，其中立法院、司法院、最高法院、最高行政法院、臺北高等行政法院、臺中高等行政法院、高雄高等行政法院、公務員懲戒委員會、法官學院、智慧財產法院、臺灣高等法院臺中分院、臺灣高等法院臺南分院、臺灣高等法院高雄分院、臺灣高等法院花蓮分院、臺灣士林地方法院、臺灣新北地方法院、臺灣新竹地方法院、臺灣苗栗地方法院、臺灣臺中地方法院、臺灣南投地方法院、臺灣彰化地方法院、臺灣雲林地方法院、臺灣嘉義地方法院、臺灣臺南地方法院、臺灣橋頭地方法院、臺灣高雄地方法院、臺灣屏東地方法院、臺灣臺東地方法院、臺灣花蓮地方法院、臺灣</p>	

國立臺灣工藝研究發展中心

立法院審議中央政府總預算案所提決議、附帶決議及注意辦理事項辦理情形報告表

中華民國 109 年度

單位：新臺幣元

決 議	、 附 帶 決 議 及 注 意 事 項	辦 理 情 形
項 次	內 容	
	<p>宜蘭地方法院、臺灣基隆地方法院、臺灣澎湖地方法院、臺灣高雄少年及家事法院、福建高等法院金門分院、福建金門地方法院、福建連江地方法院、審計部、審計部臺北市審計處、審計部新北市審計處、審計部桃園市審計處、審計部臺南市審計處、審計部高雄市審計處、消防署及所屬、役政署、建築研究所、外交及國際事務學院、財政部、國庫署、賦稅署、臺北國稅局、中區國稅局及所屬、國有財產署及所屬、財政資訊中心、國家圖書館、國立公共資訊圖書館、國立教育廣播電臺、國家教育研究院、法務部、司法官學院、法醫研究所、廉政署、矯正署及所屬、行政執行署及所屬、最高檢察署、臺灣高等檢察署、臺灣高等檢察署臺中檢察分署、臺灣高等檢察署臺南檢察分署、臺灣高等檢察署高雄檢察分署、臺灣高等檢察署花蓮檢察分署、臺灣高等檢察署智慧財產檢察分署、臺灣臺北地方檢察署、臺灣士林地方檢察署、臺灣新北地方檢察署、臺灣桃園地方檢察署、臺灣新竹地方檢察署、臺灣苗栗地方檢察署、臺灣臺中地方檢察署、臺灣南投地方檢察署、臺灣雲林地方檢察署、臺灣嘉義地方檢察署、臺灣臺南地方檢察署、臺灣橋頭地方檢察署、臺灣高雄地方檢察署、臺灣屏東地方檢察署、臺灣臺東地方檢察署、臺灣花蓮地方檢察署、臺灣宜蘭地方檢察署、臺灣基隆地方檢察署、臺灣澎湖地方檢察署、福建高等檢察署金門檢察分署、福建金門地方檢察署、福建連江地方檢察署、調查局、工業局、水利署及所屬、中央氣象局、觀光局及所屬、運輸研究所、公路總局及所屬、金融監督管理委員會、海洋委員會改以其他項目刪減替代，科目自行調整。</p> <p>7.對國內團體之捐助與政府機關間之補助：除法律義務支出不刪外，其餘統刪 4%，其中司法院、內政部、警政署及所屬、消防署及所屬、法務部、臺灣臺北地方檢察署、臺灣士林地方檢察署、臺灣新北地方檢察署、臺灣桃園地方檢察署、臺灣新竹地方檢察署、臺灣苗栗地方檢察署、臺灣臺中地方檢察署、臺灣南投地方檢察署、臺灣彰化地方檢察署、臺灣雲林地方檢察署、臺灣嘉義地方檢察署、臺灣臺南地方檢察署、臺灣橋頭地方檢察署、臺灣高雄地方檢察署、臺灣屏東地方檢察署、臺灣臺東地方檢察署、臺灣花蓮地方檢察署、臺灣宜蘭地方檢察署、臺灣基隆地方檢察署、臺灣澎湖地方檢察署、福建金門地方檢察署、福建連江地方檢察署、加工出口區管理處及所屬、交通部、公路總局及所屬、核能研究所、水土保持局、動植物防疫檢疫局及所屬、環境保護署、文化部、新竹科學工業園區管理局、中部科學工業園區管理局、海洋委員會改以其他項目刪減替代，科目自行調整。</p> <p>8.對地方政府之補助：除法律義務支出及一般性補助款不刪外，其餘統刪 3%，其中役政署、臺灣苗栗地方檢察署、臺灣臺中地方檢察署、臺灣南投地方檢察署、臺灣彰化地方檢察署、臺灣雲林</p>	

國立臺灣工藝研究發展中心

立法院審議中央政府總預算案所提決議、附帶決議及注意辦理事項辦理情形報告表

中華民國 109 年度

單位：新臺幣元

決 議	、 附 帶 決 議 及 注 意 事 項	辦 理 情 形
項 次	內 容	
	<p>地方檢察署、臺灣嘉義地方檢察署、臺灣臺南地方檢察署、臺灣橋頭地方檢察署、臺灣高雄地方檢察署、臺灣屏東地方檢察署、臺灣花蓮地方檢察署、公路總局及所屬、漁業署及所屬、動植物防疫檢疫局及所屬改以其他項目刪減替代，科目自行調整。</p> <p>9.健保保險補助：減列勞動部補助第一類被保險人及其眷屬保險費 5 億 6,722 萬 1,000 元、衛生福利部與社會及家庭署補助第一類被保險人及其眷屬保險費 1,875 萬 9,000 元，以及政府應負擔健保費法定下限差額 1 億 2,000 萬元。</p> <p>10.衛生福利部食品藥物管理署「食品邊境查驗及國內外稽查管理」辦理嘉義永在食安大樓維運減列 1,000 萬元。</p> <p>11.財政部國庫署「國債付息」減列 16 億元，科目自行調整。</p>	
(二)	<p>經查，現有各部會及各事業單位提供諸多獎補助經費予民間之法人機關，其中多數補助資料均已公開上網，然不同單位之補助內容卻無法進行交叉比對與搜尋，使原先公開資料之美意略顯打折，爰要求行政院應針對轄下各部會及各事業單位現有之補助計畫及經費核定發放情形進行串接，並於 110 年 12 月 31 日前建立一統合之資料平台，供民眾得以透過關鍵字查找不同法人、團體、機關等申請補（捐）助之情形。</p>	配合辦理。
(三)	<p>有鑑於網路訊息散布快速，行政院農業委員會從 105 年開始公開招標相關網路宣傳人才。根據行政院農業委員會破除假訊息標案指出，該標案明確揭露投放廣告及宣導素材的網路平台。此外，行政院農業委員會在相關網路平台會以行政院農業委員會小編名義實名發文，而且單一網路平台會由單一網路 ID 統一發文，爰要求各部會參採之。</p>	配合辦理。
(七)	<p>行政院宣示 110 年「派遣歸零」，改以公開遴選程序進用臨時人員或其他人力運用方式，期透過勞動關係單一化，使僱用及指揮監督權均回歸同一雇主，以直接照顧勞工權益。但觀之派遣歸零政策實施後，各機關逐步減少進用派遣人員，據統計，截至 108 年 9 月底止行政院所屬機關派遣勞工人數已減少 4,469 人，惟外界仍關心派遣歸零實際上可能會轉入承攬型態。簡言之，部分機關可能為規避超過派遣人數上限而將派遣契約包裝為承攬契約，原派遣工則轉為更無保障之勞務承攬，勞動權益反而更加惡化情事。爰此，建請行政院儘速研謀相關規範，以防堵「承攬為名，派遣為實」之弊端。</p>	配合辦理。
(八)	<p>機關尚有未進用之預算員額缺額，每年運用非典型人力卻仍持續攀升，員額實際需求與進用非典型人力辦理業務內容之間，請行政院提出檢討及改善方案。</p>	配合辦理。
(十)	<p>稅式支出是指政府為達成經濟或社會目標，利用免稅額、扣除額、稅額扣抵、免稅項目、稅負遞延或優惠稅率等租稅減免方式，補貼特定對象之措施。預算法、財政收支劃分法、納稅人權利保障法及財政紀律法，都有稅式支出評估的要求。行政院函請立法院審議之稅式支出法案，該稅式支出報告應併同送交立法院審議；立法委員提案之稅式</p>	配合辦理。

國立臺灣工藝研究發展中心

立法院審議中央政府總預算案所提決議、附帶決議及注意辦理事項辦理情形報告表

中華民國 109 年度

單位：新臺幣元

決議、附帶決議及注意事項 項次	內容	辦理情形
	支出法案，業務主管機關最遲應於立法院審查該法案時，提出稅式支出報告併同審查。	
(十一)	為利立法院監督各部會預算編列情形，有關行銷費、廣告費須詳細列明費用項目及金額，另其他科目經費不得流入。	配合辦理。
(四十八)	<p>二、各組審查決議部分 通過決議—主決議部分 教育及文化委員會審議結果 第 1 項 文化部 為確保未來臺灣茶的詮釋權與國際地位積極建構臺灣茶業版圖，由官方給予助力提高國際發聲位階有其必要性，爰茶藝師認證制度之建立有助提升臺灣茶文化之國際高度，建請文化部積極爭取列入行政院刻正推動「茶產業及茶文化推動方案」辦理經費，以符民間期待及彰顯臺灣文化特色。</p>	<p>一、本案於 109 年 5 月 27 日再次召開會議邀請農委會等相關部會研商，其中由本部國立臺灣工藝研究發展中心配合推動之分工項目及內容如下： (一) 推動茶藝師、茶器工藝師認證。 (二) 茶文化展示館及茶業歷史振興(大稻埕)-建構大稻埕茶文化路徑。(三) 創新開發茶器具。 (四) 參展國際行銷展會。(五) 辦理國內行銷活</p>

國立臺灣工藝研究發展中心

立法院審議中央政府總預算案所提決議、附帶決議及注意辦理事項辦理情形報告表

中華民國 109 年度

單位：新臺幣元

項次	決議、附帶決議及注意事項內容	辦理情形
		<p>動。(六)成立專案辦公室且籌組專業輔導團。</p> <p>二、有關前項分工項目及內容，本部已於 109 年 6 月 29 日以文創字第 10930275 05 號函送行政院農業委員會在案。</p>
(一)	<p>第 6 項 國立臺灣工藝研究發展中心</p> <p>為鼓勵創作及延續傳統工藝文化，文化部設有「國家工藝成就獎」，並編列獎金預算。查文化部 105 年 11 月 7 日頒定「文化部與所屬機關(構)對民間團體及個人獎勵補助作業審查結果透明化注意事項」，該注意事項第 3 點規定，對民間團體及個人獎勵補助案件，應將其評審結果、評審委員名單採公開透明方式對外公開。第 4 點則規定，每一評審會議結束，會議紀錄經核定後，評審結果及評審委員名單於文化部獎勵補助資訊網對外公開，公開內容包括受獎勵補助對象、計畫名稱及獎勵補助金額。</p> <p>次查 107 年度工藝中心辦理之各項獎勵及補助案件，均未依前揭注意事項規定公開評審結果（包括受獎勵補助對象、計畫名稱及獎勵補助金額）及評審委員名單等，僅依「文化部對民間團體及個人補助預算執行管考作業注意事項」公告「對民間團體及個人之補助經費運用效益評估表」。爰此，為提升工藝中心補助資訊之透明及公開，該中心應宜依「文化部與所屬機關(構)對民間團體及個人獎勵補助作業審查結果透明化注意事項」規定，公開評審結果及評審委員名單。</p>	<p>本中心於文化部獎補助資訊網係以效益評估表對外公開評審結果，包括計畫名稱、獎勵補助對象及補助金額，另自 108 年度起已依規定，就每一評審會議結束依規定公開評審結果及評審委員名單。</p>