

21-6

中華民國 111 年度

中央 政府 總 預 算 案



國立臺灣工藝研究發展中心單位預算

國立臺灣工藝研究發展中心 編

國立臺灣工藝研究發展中心
單位預算目次
中華民國 111 年度

壹、 預算總說明

一、 現行法定職掌

(一)機關主要職掌	1
(二)內部分層業務	1- 3
(三)組織系統圖與預算員額說明表	4

二、 施政目標與重點

(一)年度施政目標	5- 7
(二)年度重要施政計畫	8- 9

三、 以前年度計畫實施成果概述

(一)前(109)年度計畫實施成果概述	10-20
(二)上年度已過期間(110年1月1日至6月30日止)計畫實施 成果概述	21-25

四、 年度預算編列情形

貳、 主要表

一、 歲入來源別預算表	27-28
二、 歲出機關別預算表	29

參、 附屬表

一、 歲入項目說明提要表	31-36
二、 歲出計畫提要及分支計畫概況表	37-43
三、 各項費用彙計表	44-45
四、 歲出一級用途別科目分析表	46-47
五、 資本支出分析表	48-49
六、 人事費彙計表	51
七、 預算員額明細表	52-53

國立臺灣工藝研究發展中心
單位預算目次
中華民國 111 年度

八、 公務車輛明細表.....	55
九、 現有辦公房舍明細表.....	56-57
十、 捐助經費分析表.....	58-61
十一、 派員出國計畫預算總表	63
十二、 派員出國計畫預算類別表—考察、視察、訪問	64-67
十三、 派員赴大陸計畫預算類別表	68-69
十四、 歲出按職能及經濟性綜合分類表	70-75
十五、 媒體政策及業務宣導經費彙計表	77
十六、 立法院審議中央政府總預算案所提決議、附帶決議及注意辦 理事項辦理情形報告表	78-85

預算總說明

國立臺灣工藝研究發展中心

預算總說明

中華民國 111 年度

一、現行法定職掌

(一)機關主要職掌

文化部為辦理臺灣工藝文化與產業之蒐集、整理、研究、典藏、展示、推廣、輔導及人才培訓業務，特設國立臺灣工藝研究發展中心，職掌如下：

- 1、工藝文化研究、工藝文物典藏、展覽及競賽活動。
- 2、工藝文化美學教育及推廣。
- 3、工藝資訊之蒐集、研究、整理、運用及諮詢服務。
- 4、工藝文化國際交流。
- 5、工藝產業資源調查、整合研究及創新育成。
- 6、工藝技術研發應用及試驗、分析。
- 7、工藝技術創意設計人才培育。
- 8、工藝創意設計及增值應用。
- 9、工藝產業扶植培力。
- 10、其他有關臺灣工藝事項。

(二)內部分層業務

本中心置主任 1 人、副主任 1 人。並設下列組、室、分館，分別掌理下列事項：

- 1、設計組：
 - (1)工藝產業研發設計發展之規劃及輔導。
 - (2)工藝技術創意設計人才培育。
 - (3)工藝創意設計及增值應用。
 - (4)工藝產業創新育成。
 - (5)異業結盟合作開發。
 - (6)其他有關設計事項。
- 2、技術組：
 - (1)工藝技術運用人才培育。

國立臺灣工藝研究發展中心

預算總說明

中華民國 111 年度

- (2)工藝技術試驗分析及研究應用。
- (3)地方特色工藝產業扶植培力。
- (4)工藝工坊管理維護及營運。
- (5)其他有關技術事項。

3、行銷組：

- (1)工藝品牌形塑及經營管理。
- (2)工藝產業行銷通路拓展及管理。
- (3)工藝產業策略聯盟。
- (4)工藝產業資源調查及整合。
- (5)工藝產品評選制度之建立。
- (6)國內外商展之策劃辦理。
- (7)其他有關行銷事項。

4、研究及展覽組：

- (1)工藝史料蒐集及文化研究。
- (2)各項展覽主題之策劃及執行。
- (3)策展及導覽培訓。
- (4)展場運作、維護及管理。
- (5)其他有關研究及展覽事項。

5、典藏組：

- (1)工藝作品之徵集蒐藏、保存維護及推廣應用。
- (2)工藝圖書徵集、諮詢服務、借閱流通及交流推廣。
- (3)典藏展示館經營管理。
- (4)其他有關典藏事項。

6、美學推廣組：

- (1)工藝文化美學推廣。
- (2)工藝知識流通及出版品編印發行。
- (3)工藝社群網絡建置及合作交流。

國立臺灣工藝研究發展中心

預算總說明

中華民國 111 年度

(4)其他有關美學推廣事項。

7、秘書室：

(1)研考、法制、文書、檔案、印信、出納、庶務、採購、財產管理及公關。

(2)工友（含技工、駕駛）之管理。

(3)不屬其他各組、室、分館事項。

8、人事室掌理本中心人事事項。

9、主計室掌理本中心歲計、會計及統計事項。

10、臺北當代工藝設計分館：

(1)當代工藝、設計及文化之國際交流。

(2)青年工藝家參與國際競賽、駐村及交流展覽。

(3)國內外工藝、設計競賽活動之辦理。

(4)當代工藝、設計趨勢新知及相關教育推廣。

(5)臺灣特色工藝品及臺灣設計品牌精品之展售。

(6)其他有關當代工藝設計事項。

11、鶯歌多媒材研發分館：

(1)多媒材創新研發。

(2)跨媒材設計及技術人才培育。

(3)跨媒材資源合作開發。

(4)其他有關多媒材研發事項。

12、苗栗工藝產業研發分館：

(1)苗栗地區工藝產業調查研究及資源整合推廣。

(2)苗栗地區工藝工坊產業輔導。

(3)苗栗園區工坊管理營運及技藝培訓。

(4)苗栗工藝美學推廣。

(5)其他有關工藝產業研發事項。

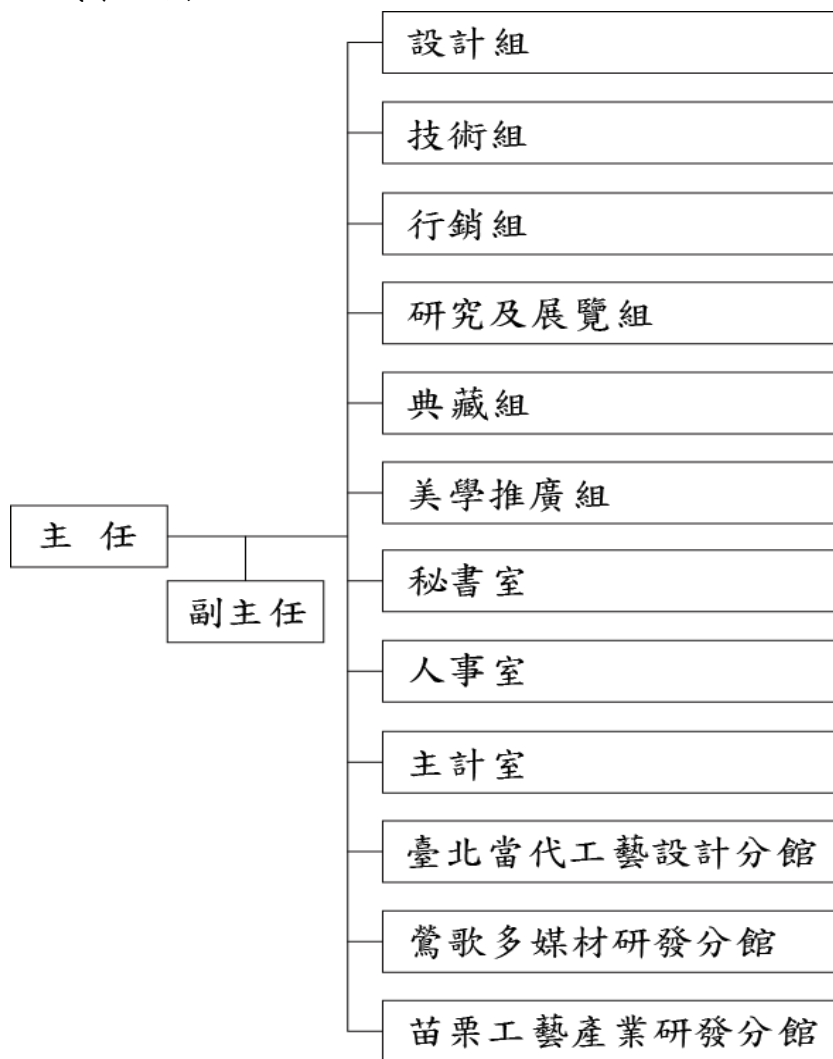
國立臺灣工藝研究發展中心

預算總說明

中華民國 111 年度

(三)組織系統圖及預算員額說明表

1、組織系統圖



2、預算員額說明表

類別	職員	工友	技工	駕駛	聘用	約僱	合計
員額數	55	3	1	2	16	10	87

國立臺灣工藝研究發展中心

預算總說明

中華民國 111 年度

二、施政目標與重點

為使臺灣工藝文化與傳統產業能在全球化、知識經濟的時代潮流中勝出，本中心積極規劃法源與制度，兼具人才育成、區域整合、據點發展等全面向之臺灣工藝振興發展計畫，期能建構有利於臺灣工藝傳統產業往知識型創意產業蛻變發展的優質環境，促進臺灣地方工藝振興，激發當代工藝創新活力，提升國人生活品味，進而藉由工藝文化的創新發展，塑造臺灣工藝文化新樣貌，並持續為臺灣工藝文化與創意產業發展耕耘與努力，朝向工藝新紀元時代邁進。其整體發展目標如下：

- 1、工藝文化研究、工藝文物典藏、展覽及競賽活動。
- 2、工藝文化美學教育及推廣。
- 3、工藝資訊之蒐集、研究、整理、運用及諮詢服務。
- 4、工藝文化國際交流。
- 5、工藝產業資源調查、整合研究及創新育成。
- 6、工藝技術研發應用及試驗、分析。
- 7、工藝技術創意設計人才培育。
- 8、工藝創意設計及加值應用。
- 9、工藝產業扶植培力。
- 10、其他有關臺灣工藝事項。

本中心依據行政院 111 年度施政方針，配合中程施政計畫及核定預算額度，並針對當前社經情勢變化及本中心未來發展需要，編定 111 年度施政計畫，其目標與重點如次：

國立臺灣工藝研究發展中心

預算總說明

中華民國 111 年度

(一)年度施政目標

- 1、工藝調查研究、技術分析與加值應用：辦理工藝技術材料分析與技術諮詢委託試驗、新材料運用於多媒材產品研發等。
- 2、臺灣工藝文化國際交流：辦理國際及兩岸工藝文化交流、參展、合作研創及扶植工藝家參加國際工藝競賽及展覽等。
- 3、輔導與辦理工藝相關競賽及展覽宣傳活動：辦理工藝成就獎暨獎後活動、臺灣工藝競賽暨展覽、國際工藝競賽臺灣入選者展等生活工藝系列展覽等活動。
- 4、館舍營運與提升空間機能：辦理草屯園區與臺北、鶯歌、苗栗分館之館舍營運及充實服務內容、硬體與工坊設備維護保養更新、各工坊環境設施整備及營運、RP 設備維護暨委託試驗、保全、清潔維運等。
- 5、工藝教育推廣宣傳活動：辦理社會資源整合應用與工藝文化社群建構、志工管理運用業務、工藝推廣相關活動暨媒體宣傳、預約導覽、工藝師進駐及工藝教育推廣、校園工藝設計教育學習、工藝季刊編印出版暨行銷等。
- 6、工藝圖書、資訊推展建置：辦理工藝資訊網站維運、工藝資訊網路整合及資通安全管理、工藝圖書資訊服務提升等。
- 7、工藝典藏運用：辦理國家藝師工藝典藏品購藏、典藏品數位化及整飭等。
- 8、社區工藝提升扶植及專業工藝人才培育：辦理多角化工藝社區產能提升扶植、協助偏遠地區培育工藝創意產業、工藝人才培育、地方特色工藝產品扶持等。
- 9、臺灣工藝史料及工藝素材庫建置：辦理臺灣生活工藝文化演繹研究出版及展示推廣、臺灣在地工藝材料與技藝知識系統建置等。
- 10、工藝培力地方創生計畫：保存盤點地方工藝文化，利用科

國立臺灣工藝研究發展中心

預算總說明

中華民國 111 年度

技推動工藝跨域研創、協助地方工藝傳統產業永續經營、創造地方工藝文化新亮點、帶動並深化在地特色的生活文化發展。

- 11、博物館智慧升級示範計畫：建置科技防災及導入智慧監控管理系統，辦理建築物科技修復之後續增值應用或授權，以虛擬實境與互動體驗設計進行多元傳承等。
- 12、工藝研究發展中心業務宣傳。

國立臺灣工藝研究發展中心

預算總說明

中華民國 111 年度

(二)年度重要施政計畫

工作計畫名稱	重要計畫項目	實施內容
工藝研究發展中心業務	一 推廣工藝研究發展	<p>一、工藝技術開發材料分析與技術諮詢委託試驗，新材料運用於多媒材產品研發。</p> <p>二、臺灣工藝文化國際交流，扶植參加各類國際工藝競賽及展覽。</p> <p>三、工藝成就獎、臺灣工藝競賽、生活工藝系列等展覽。</p> <p>四、館舍營運與提升空間機能，分由草屯園區 5 展館及臺北、鶯歌、苗栗 3 分館營運管理。</p> <p>五、工藝文化意識教育及推廣活動，包括志工培訓、工藝季刊編印等。</p> <p>六、工藝資訊推展建置，資訊網路整合及資通安全管理暨充實圖書館藏。</p> <p>七、國家藝師工藝典藏品購藏及運用。</p> <p>八、扶植工藝社區亮點協助產業發展，提升與補助臺灣工藝之家產業。</p> <p>九、臺灣工藝史料及建構數位化暨工藝素材庫建置。</p>
工藝研究發展中心業務	二 工藝培力地方創生計畫	<p>一、重建工藝 DNA 再生鏈結，研究調查暨出版保存工藝記憶，建置工藝知識系統，協助地方創造主題發展在地特色工藝。</p> <p>二、以地方工藝文化引導新未來，培育研創人才、研發團隊及開發創新作品。</p> <p>三、建構與傳播多元工藝文化走向國際，辦理工藝主題教育推廣活動、策劃臺灣地方工藝特色主題國內外展覽、協助青年工藝家建置品牌並參與國內外展覽。</p>

國立臺灣工藝研究發展中心

預算總說明

中華民國 111 年度

工作計畫名稱	重要計畫項目	實施內容
工藝研究發展中心業務	三 博物館智慧升級示範計畫	一、辦理示範智慧管理館所環控規劃。 二、本中心臺北分館建築與文物3D 掃描建模分析與應用。 三、設立工藝科技常設展，利用互動沉浸式體驗科技，以多元傳承方式呈現與民眾互動連結。

國立臺灣工藝研究發展中心

預算總說明

中華民國 111 年度

三、以前年度計畫實施成果概述

(一)前(109)年度計畫實施成果概述

工作計畫	實施概況	實施成果
工藝研究發展中心業務	<p>一、工藝技術開發材料分析與加值應用，新材料運用於多媒材產品研發</p>	<p>一、完成工藝技術開發材料分析與技術諮詢之委託試驗 2,818 件，收入 276 萬 3,200 元，另辦理 12 場實驗室儀器操作教育訓練。</p> <p>二、完成「109 年桌上的遊樂園桌上物件產品研發工作營」，計產出 12 組桌上物件產品。</p> <p>三、辦理 109 苗栗工藝推廣班第一期，共開設三個班：(一)金屬線藝編織飾品設計製作、(二)鑲嵌扣瓷與漆藝基礎、(三)2020 原來我也是文青-手作質感咖啡杯，參與學員計 38 人次，完成 38 組件作品。</p> <p>四、於苗栗縣政府文化觀光局展出「光影斑藍-金工燈具暨藍染成果聯展」，參觀人數約 1,000 人。</p>
	<p>二、臺灣工藝文化國際交流，扶植參加各類國際工藝競賽及展覽</p>	<p>一、國際藝文交流 6 項國際商展：</p> <p>(一)原規劃辦理「2020 曼谷工藝展」、「2020 中國(深圳)國際茶產業博覽會」、「2020 中國西部國際茶產業博覽會」、「2020 杭州文化創意產業博覽會」、「2020 中國(北京)國際茶產業博覽會」及各展會當地工藝及文創通路等參訪行程，因新型冠狀病毒肺炎疫情影響，導致國際展會參展計畫取消辦理。</p> <p>(二)原定參與「2020 慕尼黑國際工藝大展」，受疫情影響主辦單位取消辦理，因展覽圖文資料俱足，改採線上藝廊方式，以中、英、德三語於本中心網站(英文版)及 Facebook 分 8 個單元露出。</p>

國立臺灣工藝研究發展中心

預算總說明

中華民國 111 年度

工作計畫	實施概況	實施成果
工藝研究發展中心業務	<p>三、工藝成就獎、臺灣工藝競賽及生活工藝系列展覽</p>	<p>二、補助工藝家參加各類國際工藝競賽及展覽 22 人次，出版得獎者介紹專書。</p> <p>一、國家工藝成就獎：完成 2020 工藝成就獎徵選 1 人，及 2019 年工藝成就獎得獎者紀錄片。</p> <p>二、臺灣工藝競賽：選出入選以上獎次(佳作及一、二、三等獎)計 65 組(件)作品，並於臺北、臺中、臺南新光三越百貨辦理巡迴展。</p> <p>三、辦理「經典世代-謝嘉亨陶藝創作展」、「自然季節-國際當代台韓瑛瑯展」等 15 檔次生活工藝系列展覽。</p>
	<p>四、館舍營運與提升空間機能，分由草屯園區 5 展館及臺北、鶯歌、苗栗 3 分館營運管理</p>	<p>一、臺灣工藝文化園區各館舍辦理「轉身之藝-從駐村看當代工藝展」、「常/變：斜槓的萬華鏡」特展等展覽，參觀人數約 43 萬人次以上，滿意度 90%以上。</p> <p>二、臺北當代工藝設計分館辦理「想像的維度-國際當代金工與手稿」特展等展覽，參觀人數達 12 萬人次以上。</p> <p>三、苗栗工藝產業研發分館辦理「峰迴輾轉-苗栗陶瓷產業紀錄及陶藝家聯展」等展覽，參觀人數達 12 萬人次以上。</p>
	<p>五、工藝文化意識教育及推廣活動，包括志工培訓、工藝季刊編印等</p>	<p>一、辦理工藝文化意識教育及推廣，各項展演活動、講座達 200 場次以上，參與人數達 70 萬人次以上。</p> <p>二、志工 704 人，辦理各項志工通識與專業導覽總培訓共 5,263 人次，培訓時數共 13,979 小時，服務時數 104,133 小時，服務人次約 1,244,149 人次。</p> <p>三、生活工藝館工藝創作體驗坊參與體驗總人數 4,830 人;DIY 收入 80 萬 5,118 元、販售藝品收入 300 萬 1,863 元、其他收</p>

國立臺灣工藝研究發展中心

預算總說明

中華民國 111 年度

工作計畫	實施概況	實施成果
工藝研究發展中心業務		<p>入 397 萬 5,080 元，總計收入 778 萬 2,061 元；自辦班開辦 17 班計 76 人結業，109 年度參訪人數約 206,800 人。</p> <p>四、地方工藝館工藝創作體驗坊參與體驗總人數 2,051 人；DIY 收入 31 萬 6,110 元、販售藝品收入 399 萬 7,469 元、其他收入 10 萬 3,850 元，總計收入 441 萬 7,429 元；辦理計 15 檔次展覽，109 年度參訪人數約 74,850 人。</p> <p>五、完成臺灣工藝季刊第 76-79 期編印，計發行 10,000 本。</p>
	<p>六、工藝資訊推展建置，資訊網路整合及資通安全管理暨充實圖書館藏</p>	<p>一、完成資通安全(含個資法講習)及 ODF 教育訓練課程，計 3 場次，參與人數計有 165 人。</p> <p>二、完成 124 冊中文圖書、51 冊西文圖書、429 冊中西文期刊採購，充實圖書館藏。</p> <p>三、完成圖書閱覽與典藏空間重新規劃建置，新設密集書庫。</p> <p>四、文化部走讀臺灣計畫－「走讀草鞋墩：草屯工藝小旅行」：辦理 3 場次一日走讀活動，串聯草屯工藝景點與特色書店。</p>
	<p>七、國家藝師工藝典藏品購藏及運用</p>	<p>一、109 年度完成許朝宗先生、黃翠華女士、連寶猜女士、黃振文先生(作品創作者黃塗山先生、陳桂美女士)，共計 10 組 15 件作品捐贈入藏。</p> <p>二、接收國立歷史博物館移交之顏水龍先生竹管家具作品。</p> <p>三、典藏品數位化拍攝、詮釋資料撰寫與授權取得：完成有描述且公開及有圖檔且公開計 672 組藏品，計數位拍攝圖像檔案 5,567 張圖檔含打樣、專家詮釋資料 672 筆及權利文件 595 筆。</p>

國立臺灣工藝研究發展中心

預算總說明

中華民國 111 年度

工作計畫	實施概況	實施成果
<p>工藝研究發展中心業務</p>	<p>八、扶植工藝社區亮點協助產業發展，提升與補助臺灣工藝之家產業</p>	<p>一、109 年社區及區域特色工藝扶植-農村微型工藝產業培力計畫:輔導 32 個農村培力型社區、17 個社區產業型初級及 7 個社區產業型進階等共 56 個社區在地特色工藝社區扶植工作，完成工藝人才培訓 1,289 人次、工藝體驗 15,808 人次、產品設計開發 1,027 件、就業人數 130 人及銷售產值計 14,580,000 元。</p> <p>二、於國內北、中、共舉辦 2 場「工藝之外，還要多久才到」展覽，由文化部彭俊亨次長、農委會陳添壽副主委、水保局李鎮洋局長與本中心許耿修主任共同揭幕，社區協會團體代表暨媒體記者等 70 人參與盛會，到場之媒體 18 家，媒體露出計 42 則。</p> <p>三、舉辦臺北松山文創園區農好藝社區工藝成果展，展現新竹柿染之夜市人生、太平藍染文創旅館及臺灣優良工藝品區，展覽期間行政院政務委員唐鳳、行政院國家發展委員會國土處彭紹博處長、農委會陳添壽副主委、水保局李鎮洋局長及陳曼麗立法委員等貴賓蒞臨參觀，媒體露出計 16 則以上。</p> <p>四、辦理「帶著茶藝旅行」社區工藝中部展，呈現國內在地工藝社區之茶時尚生活工藝品，到場之媒體 8 家，媒體新聞露出計 24 則，參觀人數約 10 萬人次。</p> <p>五、舉辦標竿社區工藝參訪研習活動 1 場計 36 人報名參加，學習社區從設計融入工藝推廣文創旅館及國際舞臺，媒體露出計 4 則以上。</p> <p>六、舉辦「109 年農村社區工藝成果發表大</p>

國立臺灣工藝研究發展中心

預算總說明

中華民國 111 年度

工作計畫	實施概況	實施成果
<p>工藝研究發展中心業務</p>		<p>會」，集結全臺各地 56 個社區工藝團體代表共襄盛舉，計 500 人以上參與，新聞媒體露出計 26 則。</p> <p>七、錄製 7 部社區工藝推廣影片及編印「工藝之外，還要多久才到？紀實影輯」專輯，推展社區在地工藝。</p> <p>八、輔導臺灣蘭草學會入選行政院 109 年國家永續發展獎殊榮、輔導臺灣蘭草學會、臺東東海岸原住民社區、花蓮噶瑪蘭族協會榮獲 2020 年文化部國立臺灣工藝研究發展中心優良工藝品認證。</p> <p>九、舉辦 2020 第六屆「臺灣工藝之家」設置評選，共選出 25 位臺灣工藝之家，並完成辦理授證典禮 1 場次。</p> <p>十、補助臺灣工藝之家協會辦理年度工藝大展 1 場，以及製作會員圖錄 1 冊。</p> <p>十一、補助臺灣頂極工藝協會參加茶業博覽會 1 場，以及製作會員圖錄 1 冊。</p>
	<p>九、臺灣工藝史料及建構數位化暨工藝素材庫建置</p>	<p>一、籌辦「木以載生-國產木作工藝特展」，透過人文與木工脈絡發展，推展國產材政策並串聯生態環境永續議題。</p> <p>二、辦理「黃藤及月桃工藝材料與基本技藝調查及出版計畫」，完成黃藤、月桃 2 種材質技藝手冊各 1,000 本。</p> <p>三、臺灣工藝史料影像數位化計畫：完成 595 件本中心版品、2,832 片幻燈片、15 件海報數位化；完成宣傳影片 1 支、繪本電子書 1 支。</p> <p>四、臺灣工藝史料系統顯示器介面規劃建置暨設備購置：新設顯示器 6 台、圖書史料滅菌機 1 台等設備。</p>

國立臺灣工藝研究發展中心

預算總說明

中華民國 111 年度

工作計畫	實施概況	實施成果
<p>工藝研究發展中心業務</p>	<p>十、重建工藝 DNA 再生鏈結，研究調查暨出版保存工藝記憶，建置工藝知識系統，協助地方創造主題發展在地特色工藝</p>	<p>分別執行「完善地區工藝知識系統」及「時尚生活風格帶動在地文化重建」兩項工作，辦理重要計畫如下：</p> <p>一、完成研究調查暨出版保存工藝記憶 6 案，包含：</p> <p>(一) 建構臺灣工藝史論述體系及展示推廣計畫 2 案，包含：共辦理 1. 「常/變：斜槓的萬花鏡」工藝特展 1 檔次，完成 1 場開幕記者會及 2 場次導覽培訓辦理；2. 《獨藝無二：生活工藝美學推廣活動》舉辦 11 場次工藝主題書展、12 場次講座與 DIY 手作體驗。</p> <p>(二) 充實國民工藝文化記憶庫出版計畫 1 案：辦理《轉身之藝-從駐村看當代工藝》專書出版行銷計畫，出版發行 500 本。</p> <p>(三) 工藝藏珍-知識小百科編撰計畫：完成《常/變：斜槓的萬花鏡》專書出版行銷計畫，出版發行 500 本。</p> <p>(四) 苗栗工藝產業群聚普查與發展計畫：完成「苗栗木雕產業現況調查報告」1 份、「奇木巧雕：苗栗木雕產業發展脈絡」影片 1 支（影片獲 2021 休士頓國際影展紀錄片類銀獎），及「峰迴輾轉-苗栗陶瓷產業紀錄及陶藝家聯展」特展。</p> <p>二、完成建置工藝知識系統 3 項：包含《溪中石上》實驗專書、《如果時間是穿戴且折疊的》專輯、《竹器物編製入門技法》工具書。</p> <p>三、完成協助地方創造主題發展在地特色工藝 4 案：包含「苧麻 X 技法工作營」、「翻新 II-臺灣苧麻纖維實驗暨商品研創工</p>

國立臺灣工藝研究發展中心

預算總說明

中華民國 111 年度

工作計畫	實施概況	實施成果
工藝研究發展中心業務		<p>作營」、「農村微型工藝產業培力計畫」社區產業型(進階)社區協會團體工藝在地創生、「農村微型工藝產業培力計畫」社區產業型(初級)社區協會團體工藝在地創生。</p>
	<p>十一、以地方工藝文化引導新未來，培育研創人才、研發團隊及開發創新作品</p>	<p>分別執行「以文化藍圖推動工藝跨域發展」及「國際領先議題創造實驗室」兩項工作，辦理重要計畫如下：</p> <p>一、辦理 7 案人培計畫或工作營計畫，完成研創人才培訓 85 人次，作品共計 124 組件。</p> <p>二、完成工藝新趣計畫，引領學校設計相關科系組織團隊學習工藝設計創新，培育研發 11 所大學 12 個團隊，44 位學生及 12 個指導老師，合作 9 位工藝家及 3 個工藝社區。</p> <p>三、辦理 6 案開發新作品計畫，如「養生樂活多媒材工藝品開發計畫」、「工藝實驗室工藝技術開發研究計畫」等，共計開發新作品 181 組件。</p>
	<p>十二、建構與傳播多元工藝文化走向國際</p>	<p>分別執行「工藝文化在地扎根」及「臺灣工藝與國際對話」兩項工作，辦理重要計畫如下：</p> <p>一、辦理工藝主題教育推廣活動，共計 59 場次，包含：</p> <p>(一)工藝體驗計畫 43 場次。</p> <p>(二)工藝旅行箱行銷計畫，辦理 6 場次在地節慶主題活動約 20,000 人次參與。</p> <p>(三)人才精進十字整合推動計畫 4 場次。</p> <p>(四)品味臺灣-品文化賞工藝-美學運動計畫 6 場次。</p>

國立臺灣工藝研究發展中心

預算總說明

中華民國 111 年度

工作計畫	實施概況	實施成果
工藝研究發展中心業務		<p>二、策劃臺灣地方工藝特色與主題國內外展覽 8 檔次，包含：</p> <p>(一)永續工藝創新主題策展計畫 2 檔次：辦理「手路新徑 X 工藝職人創新之路展」及「轉身之藝－從駐村看當代工藝」展，計 37,580 人次參觀。</p> <p>(二)臺灣文化新貌建構與國際推廣 5 檔次：共辦理「來自未來的朋友」、「為什麼要織物？織作起手式」、「《溪中石上》石材工藝的創新應用特展」、「《石繹》石材立體雕塑特展」及「《心動·石動》寶玉石複合媒材創作展」。</p> <p>(三)品味臺灣-品文化賞工藝-美學運動計畫 1 檔次：辦理「島嶼茶風」特展 1 場，計 1,697 人次參觀。</p> <p>三、辦理輔導青年工藝家建置品牌並協助參與國內外展覽：完成 9 案青年工藝家輔導作業，計有 1 件作品入選羅馬尼亞第五屆國際紡織品三年展及 1 件作品入選德國慕尼黑 Talente 2021。</p> <p>四、辦理工藝 66 藝趣豐發-藝文表演活動，合計 10 場藝文表演，約 25,000 人參與，創意市集計 120 攤次及工藝 DIY 計 300 人次報名參加。</p>
	十三、辦理工藝材質跨域實驗	<p>一、導電材料複合天然纖維織作技術研究及開發創作計畫：</p> <p>(一)辦理「2020 年導電材料複合天然纖維織作技術研究及開發創作課程」14 天 112 小時 14 位學員結訓，完成作品 14 件。</p> <p>(二)辦理 109 年「導電材料複合天然纖維國際交流創作工作營」委託服務採購案，</p>

國立臺灣工藝研究發展中心

預算總說明

中華民國 111 年度

工作計畫	實施概況	實施成果
<p>工藝研究發展中心業務</p>		<p>完成 4 場線上講座、6 天實體工作營，及 22 場線上分享活動計 7 位臺灣參與者、12 位國外參與者，產生樣片 22 片。</p> <p>(三)與實踐大學簽訂產學合作計畫，辦理 109 年「導電材料複合天然纖維開發創作補助計畫」，共補助 7 案，完成 7 組件作品。</p> <p>二、辦理「工藝材質自造實驗室設備暨空間改造計畫」，購置相關工藝材質實驗製造設備，結合空間設計改造規劃，提供整合工坊及材料實驗室整體面向，如材料處理、製程工序、分析討論、材料儲藏、成果展示之工藝材質自造處理空間，打造具有創作實驗設計及思考討論之空間領域，以進行激發實驗與試驗間互動的場所，提升人才培育設備。</p>
	<p>十四、結合社區在地工藝材質進行材料試驗導入創新設計應用開發</p>	<p>一、辦理 109 年「國際材質試驗研究交流合作計畫」：</p> <p>(一)與臺南在地漁業第一批廢棄物「魚鱗」進行材料試驗，邀請 5 位臺灣創作者與荷蘭 Material Experience Lab Elvin 教授(線上連線)做交流，將魚鱗應用在陶藝、食物設計、藝術表現、建材、紙藝裝置。</p> <p>(二)透過在地性材料於工藝產業循環利用之目標，完成 5 組件設計示範應用、1 場與國際材質實驗室聯絡、2 場跨國線上工作坊及 1 場次發表會(含線上及實體媒體記者發佈)。</p> <p>二、辦理「109 智能金屬材料延伸木竹纖維工藝應用之設計研創計畫」，以智能材料結合天然材料進行當代工藝設計創新研</p>

國立臺灣工藝研究發展中心

預算總說明

中華民國 111 年度

工作計畫	實施概況	實施成果
工藝研究發展中心業務		<p>究，透過材質複合探勘材料與加工技術間功能性表現，啟動階段性工藝材質試驗與應用，完成 4 組件複合材料試樣、2 款試樣材料之設計及工藝加工與物件之樣本設計。</p>
	<p>十五、將工藝材料創新實踐經驗與成果整合，建立在地與國際連結網路</p>	<p>一、辦理「ICDF 2020 第三屆國際數位製造研討會：設計、藝術與科技」：</p> <p>(一)本次 ICDF 2020 由交大應藝所與工藝中心、交大建築所、交大傳播與科技學系、ICT 工坊、日本慶應義塾大學、印度理工學院、印尼加達馬查大學共同合辦。</p> <p>(二)10 月 17 日至 18 日於交通大學辦理，透過數位製造之 IOT 以及工業 4.0 應用，讓設計、藝術、建築等創作領域能透過數位製造技術來助益。</p> <p>(三)與交大應藝所簽訂合作備忘錄，因應疫情，邀請 4 位國外主講人皆以線上直播連線方式進行演講，2 天研討會包含 4 場講座、5 場 Paper 發表場次以及 Demo 展覽場次，線上參與觀眾與現場民眾計 1,000 人次。</p> <p>二、辦理臺日國際細木工藝研創工藝交流展：</p> <p>(一)與(東京)臺北駐日經濟文化代表處臺灣文化中心及日本宮城大學土岐謙次研究室、慶應義塾大學 SFC 田中浩也研究室合作，於 9 月 15 日至 10 月 13 日分別於駐日代表文化中心及六本木 AXIS Gallery 辦理臺日國際細木工藝研創工藝交流展，展出臺日 27 組件作品，以嘗試性與科技或工業在製作技術與製程上之衝撞或融合，藉此展代表臺日兩國在推動文化交流之努力並未因</p>

國立臺灣工藝研究發展中心

預算總說明

中華民國 111 年度

工作計畫	實施概況	實施成果
工藝研究發展中心業務		2020 疫情而停止運轉。 (二)因應疫情，於 10 月 11 日採線上直播辦理臺灣同步連線日本展場開幕活動，線上觀看人數達 500 人次，展期約 200 人次前往現場參觀；日本參展獲臺日媒體採訪報導露出計 30 則；錄製 1 部工藝推廣影片及編印專輯。

國立臺灣工藝研究發展中心

預算總說明

中華民國 111 年度

(二)上年度已過期間(110 年 1 月 1 日至 6 月 30 日止)計畫實施成果概述

工作計畫	實施概況	實施成果
工藝研究發展中心業務	一、工藝技術開發材料分析與技術諮詢委託試驗，新材料運用於多媒材產品研發	完成工藝技術開發材料分析與技術諮詢之委託試驗 1,489 件，收入達 160 萬 9,700 元。
	二、臺灣工藝文化國際交流，扶植參加各類國際工藝競賽及展覽	一、辦理「臺灣菲律賓工藝產業合作交流展」，首次推廣臺菲成果於臺灣文博會，國外媒體露出計 4 則報導、國內媒體露出計 11 則報導。並將展品運送至菲方持續推展。 二、國際交流也透過展覽及網路開幕座談辦理，辦理台日漆藝交流展及線上開幕座談會，及國際紙纖展國際徵件，共計有 210 組件投件，來自世界各地 25 個國家的紙纖維藝術創作者，最終選出 129 件入選作品。 三、補助 5 名工藝家參加各類國際工藝競賽之運費等。
	三、工藝成就獎、臺灣工藝競賽及生活工藝系列等展覽	一、已辦理「2021 年國家工藝成就獎」徵選，送件參選計 21 人。 二、「2021 臺灣工藝競賽」報名評選作品 361 件，通過初選作品計 91 件。 三、辦理「台灣本色·大地之華~2021 天染工坊染色創作展」、「未竟之境-2021 台灣珠寶金工創作協會會員聯展」等生活工藝系列展覽。
	四、館舍營運與提升空間機能，分由草屯園區 5 展館及臺	一、臺灣工藝文化園區各館舍辦理 13 檔展覽，參訪約 15 萬人次。 二、臺北當代工藝設計分館辦理 11 檔展

國立臺灣工藝研究發展中心

預算總說明

中華民國 111 年度

工作計畫	實施概況	實施成果
工藝研究發展中心業務	北、鶯歌、苗栗 3 分館營運管理	覽，參觀人數約 5 萬人次以上。 三、苗栗工藝產業研發分館辦理 4 檔展覽，參觀人數約 4 萬 5,000 人次以上。
	五、工藝文化意識教育及推廣活動，包括志工培訓、工藝季刊編印等	一、辦理工藝文化意識教育及推廣，各項展演活動、講座約 50 場次以上，參與約 17 萬人次以上。 二、志工 720 人，各項志工通識與專業導覽培訓等達 2,088 人次。 三、完成臺灣工藝季刊第 80 期編印，計發行 2,500 本。
	六、工藝資訊推展建置，資訊網路整合及資通安全管理暨充實圖書館藏	一、完成資通安全講習 1 場次，參與培訓計 98 人。 二、完成 537 冊中外文圖書、期刊館藏充實。
	七、國家藝師工藝典藏品購藏及運用	完成「酸枝圈椅」、「顏水龍先生竹家具手繪稿」等捐贈案，總計 14 組 23 件入藏。
	八、扶植工藝社區亮點協助產業發展，提升與補助臺灣工藝之家產業	一、110 年辦理農村及社區工藝扶持計畫，報名 72 個單位，因應振興提高錄取率達 78%，通過補助數達 56 個單位；社區產業型(進階)錄取 7 個單位，社區產業型(初級)錄取 19 個單位，農村培力型錄取 29 個單位，持續推動社區工藝計畫品牌化概念。 二、規劃「CallCenter 工藝產業諮詢輔導整合服務」計畫。
	九、臺灣工藝史料及建構數位化暨工藝素材庫建置	辦理「來自未來的朋友－第三自然的纖維材料庫」。

國立臺灣工藝研究發展中心

預算總說明

中華民國 111 年度

工作計畫	實施概況	實施成果
工藝研究發展中心業務	<p>十、重建工藝 DNA 再生鏈結，研究調查暨出版保存工藝記憶，建置工藝知識系統，協助地方創造主題發展在地特色工藝</p>	<p>一、完善地區工藝知識系統：</p> <p>(一)辦理「常/變：斜槓的萬華鏡」特展及「木以載生-國產木作工藝特展」。</p> <p>(二)籌編《衣人·事典-臺灣服裝設計展演》英譯本出版推廣計畫、「從臺漫看見臺灣工藝」出版計畫。</p> <p>(三)籌辦臺灣工藝學刊計畫。</p> <p>(四)辦理「苗栗編織技藝調查」及「縱橫經緯：苗栗編織技藝紀錄片」拍攝。</p> <p>(五)辦理圖書館藏書目上傳國家圖書館全國圖書書目資訊網(NBINet)作業，截至110年6月止完成8,000冊。</p> <p>二、時尚生活風格帶動在地文化重建：</p> <p>(一)辦理「旅行茶人-陶瓷工藝研習計畫」，培訓11名學員，預計產出11組件茶席作品。</p> <p>(二)辦理「日式金屬鑲嵌(Inlaying)產品研發工作營」，培訓12名學員，預計產出12組金工作品。</p>
	<p>十一、以地方工藝文化引導新未來，培育研創人才、研發團隊及開發創新作品</p>	<p>一、以文化藍圖推動工藝跨域發展：</p> <p>(一)辦理「典藏現場：台灣工藝開箱計畫」特展，呈現典藏庫房成果為基礎，展示典藏品的收藏程序，達到開放博物館的典藏公共化等目的。</p> <p>(二)專業工藝人才培育：辦理纖維、陶瓷等技術人才工作坊。</p> <p>二、國際領先議題創造實驗室：辦理導電材料複合天然纖維織作技術研究及開發創作計畫。</p>

國立臺灣工藝研究發展中心

預算總說明

中華民國 111 年度

工作計畫	實施概況	實施成果
工藝研究發展中心業務	十二、建構與傳播多元工藝文化走向國際，辦理工藝主題教育推廣活動	<p>一、工藝文化在地扎根：</p> <p>(一)辦理校園工藝種子教師研習活動 1 場次，培訓 20 人。</p> <p>(二)苗栗工藝工坊課程：金工、陶藝及漆藝工坊，預計培訓 45 人。</p> <p>(三)與鶯歌鳳鳴國中社團合作，辦理「學學陶樂事」體驗活動，計 12 位參與，產出 200 件以上陶藝作品。</p> <p>(四)辦理 110 春節特別活動「2021 春節特別活動-藝起飛犇」，約 18,571 人次參與。</p> <p>二、臺灣工藝與國際對話：</p> <p>(一)辦理「幸福工藝-2021 台日工藝交流展」。</p> <p>(二)籌辦「2021/22 國際紙纖維藝術雙年展」。</p>
	十三、從工藝材質跨域實驗中，整理可發展項目進行發表建立深化探索項目	<p>一、完成陶瓷 3D 列印成果示範開發及發表展覽之《鍛·練》工藝跨域展，展出 18 套藝品，每項作品均利用 3D 列印技術，結合傳統陶藝工法及金屬鍛造製作。</p> <p>二、辦理導電纖維材質跨域成果展，已於 6 月份展出，預計 8 月份結案。</p> <p>三、購置多軸向關節型機器手臂整合旋轉平台雕刻系統，已於 6 月底交貨，預計 7 月驗收。</p>
	十四、辦理與社區合作材質進實驗與創新設計開發之成果發表活動及模式建立	<p>一、籌辦輔導工藝材質跨域實驗計畫，預計完成 2 案產學協作之合作執行內容簽定文件提供及階段性合作樣本、概念或研創草案提供等。</p> <p>二、籌辦探勘新興科技於工藝新用補助計畫，預計錄取 5 至 8 案。</p>

國立臺灣工藝研究發展中心

預算總說明

中華民國 111 年度

工作計畫	實施概況	實施成果
工藝研究發展中心業務	十五、辦理國際工作營，以在地才實驗創新經驗與國際發展交流，建立在地與國際連結網路	<p>一、完成工藝與科技的對談平台計畫—跨域成果線上國際展覽，以線上策展方式參展法國巴黎時尚家居設計展 MOM(Mansion & Object and More)。線上展覽期間 showroom 觸及人數計約 40 萬人次造訪，於 designboom 國際設計雜誌專文約計 100 萬人次觀看，展出作品 second nature 並獲選 2021 Pantone 年度代表色「極致灰」。</p> <p>二、辦理工藝材質研究及交流計畫，以台南虱目魚鱗生質材料為基礎，進行台灣在地可循環材質調查與研究分析，已於 6 月份發包採購。</p>
	十六、辦理示範科技防災管所智能防災系統	建置臺北及鶯歌分館智慧防災系統，完成專案規劃書，進場作業中，預計 11 月底完工。
	十七、辦理示範智慧管理管所環控規劃	完成總體調查與規劃，預計 7 月份辦理發包採購。
	十八、本中心臺北分館建築與文物 3D 掃描建模分析與應用	完成修正後專案工作計畫書，預計 8 月底提送初期報告。
	十九、設立工藝科技常設展，利用沉浸式體驗科技，以多元傳承方式呈現與民眾互動連結	<p>一、規劃「由當代工藝典藏品探索藝術創作者之創作發展與思維展覽」，完成展前準備與施工規劃，預計 8 月份展出。</p> <p>二、辦理「110 年度混合實境 (MR) 互動內容建置計畫」，已繳交專案工作計畫書，預計 7 月底繳交影片腳本。</p>

國立臺灣工藝研究發展中心

預算總說明

中華民國 111 年度

四、年度預算編列情形

本年度歲入預算數 8,845 千元，歲出預算數 250,398 千元。

單位：千元

科目名稱	預算數		
	合計	經常門	資本門
歲入部分：	8,845	8,845	
1. 一般賠償收入	300	300	
2. 服務費	2,700	2,700	
3. 權利金	980	980	
4. 租金收入	1,985	1,985	
5. 廢舊物資售價	40	40	
6. 其他雜項收入	2,840	2,840	
歲出部分：	250,398	223,687	26,711
1. 人員維持	89,775	89,775	
2. 基本行政工作維持	29,771	29,141	630
3. 推廣工藝研究發展	63,779	50,611	13,168
4. 工藝培力地方創生計畫	62,613	51,150	11,463
5. 博物館智慧升級示範計畫	3,960	2,510	1,450
6. 第一預備金	500	500	

主要表

國立臺灣工藝研究發展中心
歲入來源別預算表

中華民國 111 年度

單位：新臺幣千元

經資門併計

科 目				本年度預算數	上年度預算數	前年度決算數	本年度與 上年度比較	說 明
款	項	目 節	名稱及編號					
			合 計	8,845	9,000	9,202	-155	
2			0400000000 罰款及賠償收入	300	200	343	100	
	195		0461500000 國立臺灣工藝研究發 展中心	300	200	343	100	
		1	0461500200 沒入及沒收財物	-	-	100	-	
		1	0461500201 沒入金	-	-	100	-	前年度決算數係廠商違反政府採購法沒入押標金收入。
		2	0461500300 賠償收入	300	200	243	100	
		1	0461500301 一般賠償收入	300	200	243	100	本年度預算數係廠商違約逾期交貨之賠償收入。
3			0500000000 規費收入	2,700	2,600	2,763	100	
	163		0561500000 國立臺灣工藝研究發 展中心	2,700	2,600	2,763	100	
		1	0561500300 使用規費收入	2,700	2,600	2,763	100	
		1	0561500307 服務費	2,700	2,600	2,763	100	本年度預算數係辦理委託試驗服務收入。
4			0700000000 財產收入	3,005	3,500	2,674	-495	
	213		0761500000 國立臺灣工藝研究發 展中心	3,005	3,500	2,674	-495	
		1	0761500100 財產孳息	2,965	3,500	2,631	-535	
		1	0761500102 權利金	980	1,300	1,062	-320	本年度預算數係場地委外經營等權利金收入。
		2	0761500103 租金收入	1,985	2,200	1,569	-215	本年度預算數係場地委外經營及出租予工藝家進駐等租金收入。
		2	0761500500 廢舊物資售價	40	-	43	40	本年度預算數係出售廢舊物品收入。
7			1200000000 其他收入	2,840	2,700	3,423	140	

國立臺灣工藝研究發展中心
歲入來源別預算表

中華民國 111 年度

單位：新臺幣千元

經資門併計

科 目				本年度預算數	上年度預算數	前年度決算數	本年度與 上年度比較	說 明
款	項	目	節					
	210			2,840	2,700	3,423	140	
			1	2,840	2,700	3,423	140	
			1	2,840	2,700	3,423	140	本年度預算數係出售出版品、出借宿舍及辦理人才培育研習課程等收入。

國立臺灣工藝研究發展中心
歲出機關別預算表

中華民國 111 年度

單位：新臺幣千元

經資門併計

科 目				本年度預算數	上年度預算數	本年度與 上年度比較	說 明	
款	項	目	節					名稱及編號
21	6			0061000000 文化部主管				
				0061500000 國立臺灣工藝研究發展中心	250,398	274,365	-23,967	
	1			5361500000 文化支出	250,398	274,365	-23,967	
				5361500100 一般行政	119,546	119,226	320	1. 本年度預算數119,546千元，包括人事費89,775千元，業務費29,045千元，設備及投資630千元，獎補助費96千元。 2. 本年度預算數之內容與上年度之比較如下： (1) 人員維持費89,775千元，較上年度增列員工薪俸晉級差額等經費320千元。 (2) 基本行政工作維持費29,771千元，與上年度同。
2				5361500200 工藝研究發展中心業務	130,352	154,639	-24,287	1. 本年度預算數130,352千元，包括業務費91,404千元，設備及投資26,081千元，獎補助費12,867千元。 2. 本年度預算數之內容與上年度之比較如下： (1) 推廣工藝研究發展經費63,779千元，較上年度增列辦理館舍修護及展場設備維護更新等經費4,110千元。 (2) 工藝培力地方創生計畫經費62,613千元，較上年度減列建構臺灣工藝知識論述體系與資料系統建置等經費2,722千元。 (3) 博物館智慧升級經費3,960千元，較上年度減列辦理智慧管理系統建置及博物館建築物3D掃描等經費13,375千元。 (4) 上年度工藝材質自造計畫預算業已編竣，所列12,300千元如數減列。
				5361509800 第一預備金	500	500	0	仍照上年度預算數編列。

本
頁
空
白

附 屬 表

**國立臺灣工藝研究發展中心
歲入項目說明提要表**

中華民國111年度

單位：新臺幣千元

來源子目及細目與編號	0461500300 賠償收入	-0461500301 -一般賠償收入	預算金額	300	承辦單位	本中心各組室
------------	--------------------	------------------------	------	-----	------	--------

歲 入 項 目 說 明

- | | |
|--|-----------------------------|
| <p>一、項目內容
本中心辦理各項展覽、設備採購案之廠商違約逾期交貨等賠償收入。</p> | <p>二、法令依據
依契約書規定辦理。</p> |
|--|-----------------------------|

金 額 及 說 明

款	項	目	節	名 稱	金 額	說 明
2				0400000000 罰款及賠償收入	300	
	195			0461500000 國立臺灣工藝研究發展中心	300	
		2		0461500300 賠償收入	300	
			1	0461500301 一般賠償收入	300	本中心辦理各項展覽、設備採購案之廠商違約逾期交貨等賠償收入300千元。

**國立臺灣工藝研究發展中心
歲入項目說明提要表**

中華民國111年度

單位：新臺幣千元

來源子目及細目與編號	0561500300 使用規費收入	-0561500307 -服務費	預算金額	2,700	承辦單位	本中心各組室
------------	----------------------	---------------------	------	-------	------	--------

歲 入 項 目 說 明

一、項目內容 本中心辦理委託試驗服務收入。	二、法令依據 本中心材料分析與技術諮詢收費標準。
--------------------------	-----------------------------

金 額 及 說 明

款	項	目	節	名 稱	金 額	說 明
3				0500000000 規費收入	2,700	
	163			0561500000 國立臺灣工藝研究發展中心	2,700	
		1		0561500300 使用規費收入	2,700	
			1	0561500307 服務費	2,700	本中心辦理委託試驗服務收入2,700千元。

**國立臺灣工藝研究發展中心
歲入項目說明提要表**

中華民國111年度

單位：新臺幣千元

來源子目及細目與編號	0761500100 財產孳息	-0761500102 -權利金	預算金額	980	承辦單位	本中心各組室
------------	--------------------	---------------------	------	-----	------	--------

歲 入 項 目 說 明

一、項目內容

1. 本中心臺灣工藝會館及臺北當代工藝設計分館餐飲設施等委託民間經營權利金。
2. 臺灣工藝品牌認證之商標授權金。

二、法令依據

依據促進民間參與公共建設法規定委託民間機構營運。

金 額 及 說 明

款	項	目	節	名 稱	金 額	說 明
4				0700000000 財產收入	980	
	213			0761500000 國立臺灣工藝研究發展中心	980	
		1		0761500100 財產孳息	980	
			1	0761500102 權利金	980	1. 本中心臺灣工藝會館及臺北當代工藝設計分館餐飲設施等委託民間經營權利金收入970千元。 2. 本中心臺灣工藝品牌授權金收入10千元。

**國立臺灣工藝研究發展中心
歲入項目說明提要表**

中華民國111年度

單位：新臺幣千元

來源子目及細目與編號	0761500100 財產孳息	-0761500103 -租金收入	預算金額	1,985	承辦單位	本中心各組室
------------	--------------------	----------------------	------	-------	------	--------

歲 入 項 目 說 明

一、項目內容

1. 本中心出租場地予工藝家進駐及臺灣工藝之家協會等之租金收入。
2. 本中心臺北當代工藝設計分館餐飲設施、紀念品店等委託民間經營之土地租金收入及房屋租金收入。

二、法令依據

1. 依據國有財產法第二十八條但書規定辦理。
2. 依據促進民間參與公共建設法規定委託民間機構營運。

金 額 及 說 明

款	項	目	節	名 稱	金 額	說 明
4				0700000000 財產收入	1,985	
	213			0761500000 國立臺灣工藝研究發展中心	1,985	
		1		0761500100 財產孳息	1,985	
			2	0761500103 租金收入	1,985	1. 本中心出租場地予工藝家進駐及臺灣工藝之家協會等租金收入1,105千元。 2. 本中心臺北當代工藝設計分館餐飲設施、紀念品店等委託民間經營之土地租金收入及房屋租金收入880千元。

**國立臺灣工藝研究發展中心
歲入項目說明提要表**

中華民國111年度

單位：新臺幣千元

來源子目及細目與編號	0761500500 廢舊物資售價	預算金額	40	承辦單位	秘書室
------------	----------------------	------	----	------	-----

歲 入 項 目 說 明

一、項目內容
變賣廢舊物品收入。

二、法令依據

金 額 及 說 明

款	項	目	節	名 稱	金 額	說 明
4				0700000000 財產收入	40	
	213			0761500000 國立臺灣工藝研究 發展中心	40	
		2		0761500500 廢舊物資售價	40	出售廢舊物品收入。

**國立臺灣工藝研究發展中心
歲入項目說明提要表**

中華民國111年度

單位：新臺幣千元

來源子目及細目與編號	1261500200 雜項收入	-1261500210 -其他雜項收入	預算金額	2,840	承辦單位	本中心各組室
------------	--------------------	------------------------	------	-------	------	--------

歲 入 項 目 說 明

一、項目內容

本中心出售專輯等出版品收入、出借宿舍等清潔及管理收入、辦理人才培育研習課程收入等。

二、法令依據

依據政府出版品管理要點、本中心職務宿舍管理要點、國有財產法第二十八條但書、本中心工藝文創產業人才培育訓練、研習課程學雜費收費標準等辦理。

金 額 及 說 明

款	項	目	節	名 稱	金 額	說 明
7				1200000000 其他收入	2,840	
	210			1261500000 國立臺灣工藝研究發展中心	2,840	
		1		1261500200 雜項收入	2,840	
			1	1261500210 其他雜項收入	2,840	1. 本中心出售專輯等出版品收入150千元。 2. 本中心出借宿舍、廊道等清潔及管理收入1,540千元。 3. 本中心辦理人才培育研習課程等收入1,150千元。

國立臺灣工藝研究發展中心
歲出計畫提要及分支計畫概況表
中華民國111年度

經資門併計

單位：新臺幣千元

工作計畫名稱及編號	5361500100 一般行政	預算金額	119,546
-----------	-----------------	------	---------

計畫內容：
一般性經常性行政業務。

預期成果：
適切支援各業務單位，加強計畫與作業效能。

分支計畫及用途別科目	金額	承辦單位	說明
01 人員維持	89,775	人事室	本中心預算員額87人，包括職員55人、工友3人、技工1人、駕駛2人、聘用16人、約僱10人，係依規定編列人事費89,775千元。
1000 人事費	89,775		
1015 法定編制人員待遇	45,693		
1020 約聘僱人員待遇	13,324		
1025 技工及工友待遇	2,445		
1030 獎金	11,962		
1035 其他給與	1,360		
1040 加班值班費	3,047		
1050 退休離職儲金	5,723		
1055 保險	6,221		
02 基本行政工作維持	29,771	秘書室	
2000 業務費	29,045		
2003 教育訓練費	200		
2006 水電費	5,900		
2009 通訊費	1,450		
2021 其他業務租金	300		
2024 稅捐及規費	550		
2027 保險費	400		
2033 臨時人員酬金	2,737		
2036 按日按件計資酬金	150		
2051 物品	987		
2054 一般事務費	13,270		
2063 房屋建築養護費	1,095		
2066 車輛及辦公器具養護費	200		
2069 設施及機械設備養護費	1,006		
2072 國內旅費	590		
2081 運費	80		
2093 特別費	130		
3000 設備及投資	630		
3035 雜項設備費	630		

國立臺灣工藝研究發展中心
歲出計畫提要及分支計畫概況表

經資門併計

中華民國111年度

單位：新臺幣千元

工作計畫名稱及編號	5361500100 一般行政	預算金額	119,546
分支計畫及用途別科目	金額	承辦單位	說 明
4000 獎補助費	96		14. 辦理國內出差所需旅費，計列590千元。
4085 獎勵及慰問	96		15. 運送公物所需運費，計列80千元。 16. 依規定編列首長特別費，計列130千元。 17. 退休退職人員三節慰問金，計列96千元。 18. 購置或汰換辦公室雜項設備等，計列630千元（資本門）。

國立臺灣工藝研究發展中心
歲出計畫提要及分支計畫概況表

經資門併計

中華民國111年度

單位：新臺幣千元

工作計畫名稱及編號	5361500200 工藝研究發展中心業務	預算金額	130,352
-----------	-----------------------	------	---------

計畫內容：

1. 工藝調查研究、技術分析與加值應用。
2. 臺灣工藝文化國際交流。
3. 輔導及辦理工藝相關競賽及展覽宣傳活動。
4. 館舍營運及提升空間機能。
5. 工藝教育推廣宣傳活動。
6. 工藝圖書、資訊推展建置。
7. 工藝典藏運用。
8. 社區工藝扶植及專業工藝人才培育。
9. 臺灣工藝史料及工藝素材庫建置。
10. 臺灣工藝之家產業提升與補助。
11. 工藝培力地方創生計畫。
12. 博物館智慧升級示範計畫。
13. 工藝研究發展中心業務宣導。

預期成果：

1. 營造工藝發展優良環境，帶動國內工藝事業發展。
2. 鼓勵傳統工藝技術傳承與現代工藝開發創新。
3. 促進工藝多元發展，保存工藝文化資產。
4. 建立工藝知識交流平臺，開拓國際工藝文化視野。
5. 營造工藝文化優質環境，提升國民工藝創作及欣賞質能。
6. 形塑臺灣工藝產業產品品牌及國家文化意象。
7. 建置調查研究史料、辦理主題展覽、建構數位化史料及建置工藝材料及技藝知識庫。
8. 扶植臺灣工藝之家推展工藝產業創新、行銷及地方特色工藝推廣與技藝傳承。
9. 保存地方工藝文化，協助地方工藝傳統產業轉化為新工藝產業，創造地方工藝文化亮點與機會。
10. 透過科技防災及導入管理系統，辦理建築物科技修復之後續加值應用或授權，以虛擬實境與互動體驗設計進行多元傳承等。

分支計畫及用途別科目	金額	承辦單位	說明
01 推廣工藝研究發展	63,779	本中心各組室	本計畫共需經費63,779千元，其內容如下（含媒體宣導經費800千元，辦理工藝推廣展覽及節慶特別活動等宣傳）： 1. 臺灣工藝文化資源調查、技術研發與加值應用，辦理工藝技術開發材料分析與提供技術諮詢服務、新材料運用於多媒材等，計列3,026千元（含資本門1,500千元）。 2. 工藝競獎典藏，包括辦理工藝成就獎與臺灣工藝競賽（含獎勵金3,450千元）、生活工藝系列展覽等活動；辦理工藝文化意識教育與推廣活動，含工藝文化社群建構、工藝文化推廣活動等業務；辦理工藝圖書資訊服務提升計畫；辦理工藝典藏運用計畫，國家藝術家工藝典藏品購藏與數位化等；辦理產業發展，含多角化工藝社區產能提升扶植、工藝人才培育等；及配合業務執行進用臨時人員等經費，計列25,025千元（含資本門1,373千元）。 3. 參加慕尼黑國際工藝大展等出國旅費，協助國內團體與個人辦理各項工藝展演、推廣等活動，計列269千元。 4. 辦理大陸地區產業博覽會暨參訪行程等大陸地區旅費，計列240千元。 5. 辦理館舍營運與提升空間機能計畫，展示區營運、展場設備充實維護更新、工坊環境設
2000 業務費	42,232		
2006 水電費	2,265		
2009 通訊費	155		
2018 資訊服務費	630		
2021 其他業務租金	200		
2027 保險費	450		
2033 臨時人員酬金	9,849		
2036 按日按件計資酬金	2,824		
2042 國際組織會費	10		
2045 國內組織會費	35		
2051 物品	1,901		
2054 一般事務費	21,415		
2069 設施及機械設備養護費	490		
2072 國內旅費	929		
2075 大陸地區旅費	240		
2078 國外旅費	269		
2081 運費	550		
2084 短程車資	20		
3000 設備及投資	13,168		
3010 房屋建築及設備費	6,981		

國立臺灣工藝研究發展中心
歲出計畫提要及分支計畫概況表

經資門併計

中華民國111年度

單位：新臺幣千元

工作計畫名稱及編號	5361500200 工藝研究發展中心業務	預算金額	130,352
分支計畫及用途別科目	金額	承辦單位	說明
3020 機械設備費	1,690		<p>施整備營運與各館舍建物修護，及辦理機關用地都市計畫變更、臺灣工藝會館配合法規申辦旅館業登記辦理消防改善等（房屋建築及設備費6,981千元，其中工程管理費按施工費提列約2%，計140千元，係依中央政府各機關工程管理費支用要點規定估算，並配合工程結算總價覈實於得提列數額內執行），暨配合業務執行進用臨時人員等經費計列16,574千元（含資本門8,489千元）。</p> <p>6.辦理志工招募培訓、進修講習、參訪觀摩與經驗交流、宣導媒體公關業務等，計列1,550千元（含資本門20千元）。</p> <p>7.工藝資訊推展建置，辦理網站維護、功能擴充、軟硬體設備購置更新、資訊網路整合與資通安全管理等，計列2,130千元（含資本門1,450千元）。</p> <p>8.臺灣工藝史料及工藝素材庫建置，辦理臺灣生活工藝文化演繹研究出版及展示推廣、臺灣在地工藝材料與技藝知識系統建置等，計列2,000千元（含資本門336千元）。</p> <p>9.臺灣工藝產業提升與補助，辦理甄選、展覽、行銷推廣、傳宣、工藝教育、座談會等，精進臺灣工藝專業技能、臺灣工藝鏈傳續開展及提升能見度，計列5,479千元。</p> <p>10.新南向工藝產業交流合作，以文化融合產業形式和國際合作，邀請菲律賓等國合作對象來臺參訪、參加國際展會、舉辦研創工作營等，共同發展工藝產業，提升國際產業化能力，計列2,058千元。</p> <p>11.臺日漆藝交流展，藉以提升雙方漆藝交流與臺灣漆藝創作層次，包括規劃展覽、舉辦漆藝工作營或研討會等，計列2,068千元。</p> <p>12.國際工藝發展與推廣交流，辦理臺灣工藝文化國際交流參訪，參加德國慕尼黑工藝展覽等，補助國內個人辦理各項工藝展演、推廣等活動，計列3,360千元。</p>
3030 資訊軟硬體設備費	1,450		
3035 雜項設備費	3,037		
3040 權利	10		
4000 獎補助費	8,379		
4040 對國內團體之捐助	2,980		
4085 獎勵及慰問	3,450		
4090 其他補助及捐助	1,949		
02 工藝培力地方創生計畫	62,613	本中心各組室	

國立臺灣工藝研究發展中心
歲出計畫提要及分支計畫概況表
中華民國111年度

經資門併計

單位：新臺幣千元

工作計畫名稱及編號	5361500200 工藝研究發展中心業務	預算金額	130,352
分支計畫及用途別科目	金額	承辦單位	說明
2000 業務費	46,662		<p>，執行期間為108至111年，108至110年已編列209,326千元，本年度續編62,613千元，旨在保存地方工藝文化，利用科技與跨領域知識，協助地方工藝傳統產業重新找到永續經營切入點，轉化為新工藝產業，創造地方工藝文化亮點與機會，進而再帶動與深化在地特色的生活文化發展，其內容如下（含媒體宣導經費764千元，辦理國際工藝主題特展暨交流展演等宣傳）：</p> <p>1. 重建工藝DNA再生鏈結18,760千元，包括：</p> <p>(1) 完善地區工藝知識系統，建構臺灣工藝知識論述體系與資料系統建置，辦理工藝史研究與活化利用、文獻資料蒐集整理等；工藝職人影像全紀錄製作暨充實國民工藝文化記憶庫出版；及配合業務執行進用臨時人力等經費，計列14,755千元（含資本門2,105千元）。</p> <p>(2) 時尚生活風格帶動在地文化重建，在地生活文化時尚轉化國際工作營及成果展演、金工陶瓷跨界研習推廣等；及配合業務執行進用臨時人力等經費，計列4,005千元（含資本門370千元）。</p> <p>2. 以地方工藝文化引導新未來9,858千元，包括：</p> <p>(1) 以文化藍圖推動工藝跨域發展，辦理科技結合工藝文化發展工作營及補助研創、多媒材工藝品開發、數位互動展示開發及硬體建置等；及配合業務執行進用臨時人力等經費，計列5,444千元（含資本門2,340千元）。</p> <p>(2) 國際領先議題創造實驗室，辦理國內外專家領先議題研創工作營及補助參展，工藝材料試驗及實驗性設計思考導入工藝研發及補助等；及配合業務執行進用臨時人力等經費，計列4,414千元（含資本門445千元）。</p> <p>3. 建構與傳播多元工藝文化走向國際33,995千元，包括：</p>
2006 水電費	114		
2009 通訊費	50		
2021 其他業務租金	50		
2027 保險費	242		
2033 臨時人員酬金	9,192		
2036 按日按件計資酬金	5,476		
2051 物品	1,440		
2054 一般事務費	28,501		
2069 設施及機械設備養護費	100		
2072 國內旅費	1,087		
2081 運費	400		
2084 短程車資	10		
3000 設備及投資	11,463		
3015 公共建設及設施費	1,000		
3020 機械設備費	1,000		
3035 雜項設備費	9,453		
3040 權利	10		
4000 獎補助費	4,488		
4040 對國內團體之捐助	493		
4090 其他補助及捐助	3,995		

國立臺灣工藝研究發展中心
歲出計畫提要及分支計畫概況表

經資門併計

中華民國111年度

單位：新臺幣千元

工作計畫名稱及編號	5361500200 工藝研究發展中心業務	預算金額	130,352
分支計畫及用途別科目	金額	承辦單位	說 明
03 博物館智慧升級示範計畫	3,960	本中心各組室	<p>(1)工藝文化在地扎根，辦理工藝美感教育，推廣校園師生生活工藝交流及工藝專題講座，推動青年參與國內外展覽、永續創新工藝主題展覽策展、茶工藝等美學推廣體驗活動、草屯園區空間改善等（公共建設及設施費1,000千元，其中工程管理費按施工費提列約2%，計20千元，係依中央政府各機關工程管理費支用要點規定估算，並配合工程結算總價覈實於得提列數額內執行）；及配合業務執行進用臨時人力等經費，計列18,349千元（含資本門6,203千元）。</p> <p>(2)臺灣工藝與國際對話，建構臺灣文化新貌與國際交流，策劃工藝主題特展與亞洲國家交流，辦理文化整體意象建構設計策展工作營，補助跨界整合文化呈現發展研創；辦理溫暖臺灣—工藝行銷整合，聯合徵選行銷、推廣臺灣優良工藝品及Yii品牌，國內外及兩岸展會行銷拓展等；及配合業務執行進用臨時人力等經費，計列15,646千元。</p> <p>博物館智慧升級示範計畫，規劃總經費796,247千元，執行期間為110至113年，110年已編列204,122千元，本年度續編第2年經費108,900千元，其中本計畫編列3,960千元（含資本門1,450千元），透過科技防災及導入管理系統，進行安全及智能管理，以維護參訪品質，並辦理建築物科技修復之後續增值應用或授權，透過虛擬實境與互動體驗設計進行多元傳承等。</p>
2000 業務費	2,510		
2009 通訊費	10		
2027 保險費	20		
2036 按日按件計資酬金	160		
2051 物品	150		
2054 一般事務費	2,050		
2072 國內旅費	90		
2081 運費	30		
3000 設備及投資	1,450		
3020 機械設備費	530		
3030 資訊軟硬體設備費	130		
3035 雜項設備費	790		

國立臺灣工藝研究發展中心
歲出計畫提要及分支計畫概況表
 中華民國111年度

經資門併計

單位：新臺幣千元

工作計畫名稱及編號	5361509800 第一預備金	預算金額	500
-----------	------------------	------	-----

計畫內容：

預期成果：

分支計畫及用途別科目	金額	承辦單位	說明
01 第一預備金	500	本中心各組室	按經常支出總額百分之一範圍內編列。
6000 預備金	500		
6005 第一預備金	500		

國立臺灣工藝研究發展中心
各項費用彙計表

中華民國111年度

單位：新臺幣千元

工作計畫名稱及編號 第一、二級用途別 科目名稱及編號	5361500100 一般行政	5361500200 工藝研究發展 中心業務	5361509800 第一預備金	合 計
合 計	119,546	130,352	500	250,398
1000 人事費	89,775	-	-	89,775
1015 法定編制人員待遇	45,693	-	-	45,693
1020 約聘僱人員待遇	13,324	-	-	13,324
1025 技工及工友待遇	2,445	-	-	2,445
1030 獎金	11,962	-	-	11,962
1035 其他給與	1,360	-	-	1,360
1040 加班值班費	3,047	-	-	3,047
1050 退休離職儲金	5,723	-	-	5,723
1055 保險	6,221	-	-	6,221
2000 業務費	29,045	91,404	-	120,449
2003 教育訓練費	200	-	-	200
2006 水電費	5,900	2,379	-	8,279
2009 通訊費	1,450	215	-	1,665
2018 資訊服務費	-	630	-	630
2021 其他業務租金	300	250	-	550
2024 稅捐及規費	550	-	-	550
2027 保險費	400	712	-	1,112
2033 臨時人員酬金	2,737	19,041	-	21,778
2036 按日按件計資酬金	150	8,460	-	8,610
2042 國際組織會費	-	10	-	10
2045 國內組織會費	-	35	-	35
2051 物品	987	3,491	-	4,478
2054 一般事務費	13,270	51,966	-	65,236
2063 房屋建築養護費	1,095	-	-	1,095
2066 車輛及辦公器具養護費	200	-	-	200
2069 設施及機械設備養護費	1,006	590	-	1,596
2072 國內旅費	590	2,106	-	2,696
2075 大陸地區旅費	-	240	-	240
2078 國外旅費	-	269	-	269
2081 運費	80	980	-	1,060

**國立臺灣工藝研究發展中心
各項費用彙計表**

中華民國111年度

單位：新臺幣千元

工作計畫名稱及編號 第一、二級用途別 科目名稱及編號	5361500100 一般行政	5361500200 工藝研究發展 中心業務	5361509800 第一預備金	合 計
2084 短程車資	-	30	-	30
2093 特別費	130	-	-	130
3000 設備及投資	630	26,081	-	26,711
3010 房屋建築及設備費	-	6,981	-	6,981
3015 公共建設及設施費	-	1,000	-	1,000
3020 機械設備費	-	3,220	-	3,220
3030 資訊軟硬體設備費	-	1,580	-	1,580
3035 雜項設備費	630	13,280	-	13,910
3040 權利	-	20	-	20
4000 獎補助費	96	12,867	-	12,963
4040 對國內團體之捐助	-	3,473	-	3,473
4085 獎勵及慰問	96	3,450	-	3,546
4090 其他補助及捐助	-	5,944	-	5,944
6000 預備金	-	-	500	500
6005 第一預備金	-	-	500	500

國立臺灣工藝
歲出一級用途
中華民國

科 目				經 常 支				
款	項	目	節	名 稱	人事費	業務費	獎補助費	債務費
21				文化部主管				
	6			國立臺灣工藝研究發展中心	89,775	120,449	12,963	-
				文化支出	89,775	120,449	12,963	-
		1		一般行政	89,775	29,045	96	-
		2		工藝研究發展中心業務	-	91,404	12,867	-
		3		第一預備金	-	-	-	-

研究發展中心
別科目分析表

111年度

單位：新臺幣千元

出		資本支出					合計
預備金	小計	業務費	設備及投資	獎補助費	預備金	小計	
500	223,687	-	26,711	-	-	26,711	250,398
500	223,687	-	26,711	-	-	26,711	250,398
-	118,916	-	630	-	-	630	119,546
-	104,271	-	26,081	-	-	26,081	130,352
500	500	-	-	-	-	-	500

科 目				設 備				
款	項	目	節	名 稱 及 編 號	土地	房屋建築及設備	公共建設及設施	機械設備
21				0061000000 文化部主管				
	6			0061500000 國立臺灣工藝研究發展中心	-	6,981	1,000	3,220
				5361500000 文化支出	-	6,981	1,000	3,220
		1		5361500100 一般行政	-	-	-	-
		2		5361500200 工藝研究發展中心業務	-	6,981	1,000	3,220

研究發展中心
分析表
111年度

單位：新臺幣千元

及		投			資		其他資本支出	合 計
運輸設備	資訊軟硬體設備	雜項設備	權 利	投 資				
-	1,580	13,910	20	-	-	-	26,711	
-	1,580	13,910	20	-	-	-	26,711	
-	-	630	-	-	-	-	630	
-	1,580	13,280	20	-	-	-	26,081	

本
頁
空
白

國立臺灣工藝研究發展中心
人事費彙計表
中華民國111年度

單位：新臺幣千元

人 事 費 別	金 額	說 明
一、民意代表待遇	-	
二、政務人員待遇	-	
三、法定編制人員待遇	45,693	
四、約聘僱人員待遇	13,324	
五、技工及工友待遇	2,445	
六、獎金	11,962	
七、其他給與	1,360	
八、加班值班費	3,047	
九、退休退職給付	-	
十、退休離職儲金	5,723	
十一、保險	6,221	
十二、調待準備	-	
合 計	89,775	

國立臺灣工藝
預算員額
中華民國

科 目				員 額 (單位：													
款	項	目	節 名 稱	職 員		警 察		法 警		駐 警		工 友		技 工		駕 駛	
				本年度	上年度	本年度	上年度	本年度	上年度	本年度	上年度	本年度	上年度	本年度	上年度	本年度	上年度
21			0061000000 文化部主管														
	6		0061500000 國立臺灣工藝研究 發展中心	55	55	-	-	-	-	-	-	3	3	1	1	2	2
		1	5361500100 一般行政	55	55	-	-	-	-	-	-	3	3	1	1	2	2

研究發展中心
明細表

111年度

單位：新臺幣千元

人								年 需 經 費			說 明
聘 用		約 僱		駐外雇員		合 計		本 年 度	上 年 度	比 較	
本 年 度	上 年 度	本 年 度	上 年 度	本 年 度	上 年 度	本 年 度	上 年 度				
16	16	10	11	-	-	87	88	86,728	86,634	94	
16	16	10	11	-	-	87	88	86,728	86,634	94	國立臺灣工藝研究發展中心以業務費預計進用臨時人員35人及按日計酬單工人力21,778千元及勞務承攬43人17,450千元，分述如下： <ol style="list-style-type: none"> 1.基本行政工作維持，預計進用臨時人員6人，經費2,737千元；勞務承攬25人，經費11,090千元。 2.推廣工藝研究發展，預計進用臨時人員15人及按日計酬單工人力，經費9,849千元；勞務承攬18人，經費6,360千元。 3.工藝培力地方創生計畫，預計進用臨時人員14人及按日計酬單工人力，經費9,192千元。

本
頁
空
白

國立臺灣工藝研究發展中心
公務車輛明細表

中華民國111年度

單位：新臺幣千元

車輛數	車輛種類	乘客人數 不含司機	購置 年月	汽缸總 排氣量 (立方公分)	油料費			養護費	其他	備註
					數量(公升)	單價(元)	金額			
現有車輛：										
1	首長專用車	4	107.02	1,798	1,668	30.00	50	26	40	AYQ-2833。
1	小客貨兩用車	7	99.06	2,198	852	30.00	26	51	22	8405-ZN。
						972	14.60	14		油氣雙燃料車
1	小客貨兩用車	7	99.06	2,198	852	30.00	26	51	22	8407-ZN。
						972	14.60	14		油氣雙燃料車
1	小客貨兩用車	7	101.03	2,351	1,668	30.00	50	51	21	8466-Q2。
2	一般公務用機車	1	96.07	125	624	30.00	19	4	4	693-BWA。
										695-BWA。
1	電動機車	1	108.02	0	0	0.00	0	2	1	EWD-5990〈10 8年2月受贈〉 。
	合 計				7,608		198	185	110	

預算員額： 職員 55 人 技工 1 人
 警察 0 人 駕駛 2 人
 法警 0 人 聘用 16 人
 駐警 0 人 約僱 10 人
 工友 3 人 駐外雇員 0 人

合計： 87 人

國立臺灣工藝

現有辦公房

中華民國

區 分	自有				無償借用		
	單位數	面積	取得成本	年需養護費	單位數	面積	年需養護費
一、辦公房屋	8棟	18,817.41	204,889	520		-	-
二、機關宿舍	21戶	1,202.19	13,022	150		-	-
1 首長宿舍	1戶	173.94	638	40		-	-
2 單房間職務宿舍	15戶	570.96	9,692	65		-	-
3 多房間職務宿舍	5戶	457.29	2,692	45		-	-
三、其他	108個	27,734.58	490,094	425		-	-
合 計		47,754.18	708,005	1,095		-	-

研究發展中心

舍明細表

111年度

單位：新臺幣千元，平方公尺

有償租用或借用					合計			
單位數	面積	押金	租金	年需養護費	面積	押金	租金	年需養護費
	-	-	-	-	18,817.41	-	-	520
	-	-	-	-	1,202.19	-	-	150
	-	-	-	-	173.94	-	-	40
	-	-	-	-	570.96	-	-	65
	-	-	-	-	457.29	-	-	45
	-	-	-	-	27,734.58	-	-	425
	-	-	-	-	47,754.18	-	-	1,095

捐 助 計 畫	計 畫 起 訖 年 度	捐 助 對 象	捐 助 內 容	捐 助
				經 常
				人 事 費
合計				-
1. 對團體之捐助				-
4040 對國內團體之捐助				-
(1)5361500200				-
工藝研究發展中心業務				
[1]推廣工藝研究發展	01	111-111	國內企業、商號	-
			鼓勵企業、商號及相關公會參與工藝文化活動、推廣行銷與國際技藝交流等。	
[2]工藝培力地方創生計畫	02	111-111	國內企業、商號	-
			鼓勵企業、商號及相關公會參與工藝跨域及實驗性研創產品，進行國內外文創產業開發等。	
(2)5361500200				-
工藝研究發展中心業務				
[1]推廣工藝研究發展	01	111-111	國內團體	-
			鼓勵民間團體參與工藝文化活動、推廣行銷與國際技藝交流等。	
[2]工藝培力地方創生計畫	02	111-111	國內團體	-
			鼓勵民間團體參與工藝跨域及實驗性研創產品，進行國內外文創產業開發等。	
2. 對個人之捐助				-
4085 獎勵及慰問				-
(1)5361500100				-
一般行政				
[1]基本行政工作維持	01	111-111	個人	-
			依「退休人員照護事項」，編列退休退職人員三節慰問金，每人每年6千元。	
(2)5361500200				-
工藝研究發展中心業務				
[1]推廣工藝研究發展	01	111-111	個人	-
			依國家工藝成就獎與臺灣工藝競賽簡章發放獎金，獎勵工藝創作。	
4090 其他補助及捐助				-
(1)5361500200				-
工藝研究發展中心業務				
[1]推廣工藝研究發展	01	111-111	個人	-
			補助個人參加國內外工藝展會及技藝交流等活動。	
[2]工藝培力地方創生計畫	02	111-111	個人	-
			鼓勵個人參與工藝跨域及實驗性研創產品，進行國內外	

研究發展中心
分析表
111年度

單位：新臺幣千元

經 費		之 用 途		分 析
門		資 本 門		合 計
業 務 費	其 他	營 建 工 程	其 他	
12,963	-	-	-	12,963
3,473	-	-	-	3,473
3,473	-	-	-	3,473
580	-	-	-	580
480	-	-	-	480
100	-	-	-	100
2,893	-	-	-	2,893
2,500	-	-	-	2,500
393	-	-	-	393
9,490	-	-	-	9,490
3,546	-	-	-	3,546
96	-	-	-	96
96	-	-	-	96
3,450	-	-	-	3,450
3,450	-	-	-	3,450
5,944	-	-	-	5,944
5,944	-	-	-	5,944
1,949	-	-	-	1,949
3,995	-	-	-	3,995

國立臺灣工藝
 捐助經費
 中華民國

捐 助 計 畫	計 畫 起 訖 年 度	捐 助 對 象	捐 助 內 容	捐 助
				經 常 人 事 費
			文創產業開發等。	

研究發展中心
分析表
111年度

單位：新臺幣千元

經 費		之 用 途		分 析
門		資 本 門		合 計
業 務 費	其 他	營 建 工 程	其 他	

本
頁
空
白

國立臺灣工藝研究發展中心
派員出國計畫預算總表
中華民國111年度

單位：新臺幣千元

類 別	本 年 度 計 畫 項 數	本 年 度 預 計 人 天	本 年 度 預 算 數	上 年 度 計 畫 項 數	上 年 度 核 定 人 天	上 年 度 預 算 數
合 計	2	32	269	2	32	269
考 察	2	32	269	2	32	269
視 察	-	-	-	-	-	-
訪 問	-	-	-	-	-	-
開 會	-	-	-	-	-	-
談 判	-	-	-	-	-	-
進 修	-	-	-	-	-	-
研 究	-	-	-	-	-	-
實 習	-	-	-	-	-	-

計畫名稱及領域代碼	擬前往國家	擬拜會或視察機構	計畫內容	預計前往期間	預計天數	擬派人數
一. 考察						
01 慕尼黑國際工藝大展 (International Craft Fair Munich) 參展計畫91	德國	1. 德國慕 尼黑 Messe Stadt會展 中心2. 慕 尼黑相關 工藝機構 及個人創 作者	此為世界上歷史最悠久的 國際工藝展會，至今已有 70年歷史，是全球工藝界 重要的交流集會地之一。 本展除了具有B2B與B2C的 商業性質外，其中以「工 藝與設計」為主題的B1館 以文化交流為主，涵括聞 名國際的四大特展及各國 工藝設計官方機構、民間 單位與學校系所。有鑑本 中心肩負推廣與宣揚臺灣 工藝的使命，卻未曾參與 此國際重要展會，並藉此 考察展場上的各國工藝廠 商、創作者與官方單位， 作為未來國際交流或辦理 國際活動的合作參考對象 。	111.03-111.03	9	2
02 2022曼谷工藝展91	泰國	泰國國際 藝術及工 藝推廣中 心 (SACICT)	曼谷工藝展(Crafts Bang kok)前身為泰國國際工藝 創新展(101年~106年)。 展會目標為扶植泰國當地 具有創新設計的工藝品進 行展銷及與國際間交流， 進而彼此激盪出更具豐富 設計能量的工藝作品。參 與該展會者主要為來自全 球的專業買主、設計師、 工藝家、廠商及通路代理 行銷商等。擬透過參加本 展，推廣臺灣優質工藝設 計，積極促進南向國際交 流合作機會。	111.03-111.04	7	2

研究發展中心
算類別表－考察、視察、訪問
111年度

單位：新臺幣千元

旅 費		預 算		歸屬預算科目	前三年內有無赴同一機構拜會、視察	
交通費	生活費	辦公費	合 計		有/無	如有，說明其內容
90	110	-	200	工藝研究發展中心業務	無	「慕尼黑國際工藝大展」為世界上歷史最悠久的國際工藝展會，本中心原定於2020及2021年以臺灣形象館的方式參與「慕尼黑國際工藝大展」，兩度均因新冠肺炎疫情嚴峻而取消。本中心擬以2020及2021年原展覽架構做為2022年的超前部署，將原展覽內容深化擴充後，再行參與2022年的「慕尼黑國際工藝大展」，與來自各國的工藝相關單位在這場全球最悠久的工藝盛會中，共同開創世界工藝的新趨勢。
23	45	1	69	工藝研究發展中心業務	有	本中心於104年、105年、107年及108年帶領臺灣頂級工藝精品參加曼谷工藝展(101年~106年名為泰國國際工藝創新展)。107年本中心與展會主辦單位泰國國際藝術及工藝推廣中心簽署合作備忘錄，推動雙邊工藝文化交流，108年及109年於曼谷工藝展及臺灣文博會互相邀請參展並提供互惠展位，110年亦持續規劃參展交流，惟109年因嚴重特殊傳染性肺炎(COVID-19)疫情影響取消參展計畫。配合政府新南向政策，泰國為東南亞重點國家，且泰國近年致力於文創發展並有相當成果，持續參展深耕泰國市場，預期能強化臺灣優質工藝形象，促進南向文化交流，以及創造更多國際商機媒合機

國立臺灣工藝
派員出國計畫預
中華民國

計畫名稱及領域代碼	擬前往國家	擬拜會或視察機構	計畫內容	預計前往期間	預計天數	擬派人數

研究發展中心
 算類別表—考察、視察、訪問
 111年度

單位：新臺幣千元

旅		費		預		算		歸屬預算科目	前三年內有無赴同一機構拜會、視察	
交通費	生活費	辦公費	合計	合計	合計	有/無	如有，說明其內容			
										會。

計畫名稱及領域代碼	擬前往地區	擬拜會單位	工 作 內 容	預計前往期間	預計天數	擬派人數
01 中國（深圳）國際茶產業博覽會91	深圳等	1. 深圳茶博會組委會 2. 當地重要工藝及文創通路等	1. 藉由參加專業性展會推展臺灣工藝文化軟實力並拓展行銷通路，擴大市場基礎並建立品牌形象。 2. 深圳茶博會為以茶葉、茶器具、茶工藝文化為主的專業展覽，並舉辦國際茶器論壇、茶空間設計大賽等。 3. 展期4日、佈展2日及展畢隔日返臺，共計7日。	111.06 - 111.07	7	3
02 杭州文化創意產業博覽會91	杭州等	1. 杭州文博會組委會 2. 當地重要工藝及文創通路等	1. 藉由參加專業性展會推展臺灣工藝文化軟實力並拓展行銷通路，擴大市場基礎並建立品牌形象。 2. 杭州為中國大陸文化創意中心，文創產業為其第一大產業。杭州文博會以創意及設計為主，匯集全球頂尖品牌設計和作品。 3. 展期5日、佈展2日及展畢隔日返臺，共計8日。	111.09 - 111.10	8	3

研究發展中心
畫預算類別表
111年度

單位：新臺幣千元

旅 費 預 算				歸屬預算科目	前三年內有無赴同一單位拜會	
交通費	生活費	辦公費	合 計		有/無	如有，說明其拜會內容
22	104	1	127	工藝研究發展中心業務	有	105-108年前往參展，109年因新冠肺炎疫情取消參展計畫。深圳為大陸一級商業城市，展會吸引眾多專業買家及通路商前來採購，競爭力高且可接觸第一線市場趨勢變化，持續參展可建立臺灣國際工藝品牌形象，並協助工藝業者拓展通路。
22	90	1	113	工藝研究發展中心業務	有	104-108年前往參展，109年因新冠肺炎疫情取消參展計畫。杭州為大陸設計之都，前往參展有助於臺灣工藝設計師與各地設計產業交流，探討更多工藝與設計結合的可能性，另持續參展是為建立臺灣工藝精品品牌形象且持續效益，並協助工藝業者拓展通路。

職能 別分類	經濟性 分類	經 常			
		受僱人員報酬	商品及勞務購買支出	債務利息	土地租金支出
總 計		120,263	90,451	-	-
08 娛樂、文化與宗教		120,263	90,451	-	-

研究發展中心
 濟性綜合分類表
 111年度

單位：新臺幣千元

支 出				經常支出合計
對企業	經 常 移 轉			
	對家庭及民間 非營利機構	對政府	對國外	
580	12,383	-	10	223,687
580	12,383	-	10	223,687

職能 別分類	經濟性 分類	資本			
		投資及增資			資
		對營業基金	對非營業特種基金	對民間企業	對企業
總計		-	-	-	-
08 娛樂、文化與宗教		-	-	-	-

研究發展中心
 濟性綜合分類表
 111年度

單位：新臺幣千元

支			出	
本	移	轉	土地購入	無形資產購入
對家庭及民間 非營利機構	對政府	對國外		
-	-	-	-	20
-	-	-	-	20

職能 別分類	經濟性 分類	資本			
		固定		資本	
		住宅	非住宅房屋	營建工程	運輸工具
總計	-	6,981	1,000	-	
08 娛樂、文化與宗教	-	6,981	1,000	-	

研究發展中心
 濟性綜合分類表
 111年度

單位：新臺幣千元

支			出		總計
形	成		資本支出合計		
資訊軟體	機器及其他設備	土地改良			
680	18,030	-	26,711		250,398
680	18,030	-	26,711		250,398

本
頁
空
白

國立臺灣工藝研究發展中心
媒體政策及業務宣導經費彙計表

中華民國111年度

單位：新臺幣千元

款	項	目	節	科目		預算數	預計執行內容
				名稱及編號			
21				0061000000	文化部主管		
				0061500000	國立臺灣工藝研究發展中心	1,564	
				5361500000	文化支出	1,564	
				5361500200	工藝研究發展中心業務	1,564	
						1. 辦理推廣工藝研究發展，相關工藝推廣展覽及節慶特別活動媒體宣傳製作、託播及刊登等經費 800千元。	
						2. 辦理工藝培力地方創生計畫，相關國際工藝主題特展暨交流展演媒體宣傳製作、託播及刊登等經費 764千元。	

國立臺灣工藝研究發展中心

立法院審議中央政府總預算案所提決議、附帶決議及注意辦理事項辦理情形報告表

中華民國 110 年度

單位：新臺幣元

項次	決議、附帶決議及注意事項內容	辦理情形
(一)	<p>一、通案決議</p> <p>110年度總預算案針對各機關所屬通案刪減用途別項目決議如下：</p> <ol style="list-style-type: none"> 1. 減列大陸地區旅費 40%。 2. 減列國外旅費及出國教育訓練費（不含現行法律明文規定支出）5%。 3. 減列委辦費（不含現行法律明文規定支出）5%。 4. 減列房屋建築養護費、車輛及辦公器具養護費、設施及機械設備養護費 5%。 5. 減列軍事裝備及設施 3%。 6. 減列一般事務費（不含現行法律明文規定支出）5%。 7. 減列政令宣導費 20%。 8. 減列設備及投資（不含現行法律明文規定支出及資產作價投資）6%。 9. 減列對國內團體之捐助及政府機關間之補助（不含現行法律明文規定支出）5%。 10. 對地方政府之補助（不含現行法律明文規定支出及一般性補助款）5%。 11. 前述 1 至 6 項允許在業務費科目範圍內調整。 12. 前述 9 至 10 項允許在獎補助費科目範圍內調整。 13. 前述 1 至 10 項若有特殊困難無法依上開原則調整者，可提出其他可刪減項目，經主計總處審核同意後予以代替補足。 14. 如總刪減數未達255億元（約 1.18%），另予補足。 <p>110年度中央政府總預算案針對各機關及所屬統刪項目如下：</p> <ol style="list-style-type: none"> 1. 大陸地區旅費：統刪40%，其中國家發展委員會、原住民族委員會、役政署、移民署、賦稅署、關務署及所屬、教育部、國民及學前教育署、體育署、國家圖書館、國家教育研究院、法務部、司法官學院、廉政署、矯正署及所屬、行政執行署及所屬、臺灣高等檢察署智慧財產檢察分署、調查局、工業局、智慧財產局、交通部、中央氣象局、觀光局及所屬、鐵道局及所屬、農業委員會、林務局、林業試驗所、特有生物研究保育中心、漁業署及所屬、動植物防疫檢疫局及所屬、農糧署及所屬、海洋委員會、海巡署及所屬、海洋保育署改以其他項目刪減替代，科目自行調整。 2. 國外旅費及出國教育訓練費：除法律義務支出不刪外，其餘統刪 5%，其中國家安全會議、行政院、主計總處、公務人力發展學院、國立故宮博物院、檔案管理局、原住民族委員會、原住民族文化發展中心、客家委員會及所屬、立法院、考選部、銓敘部、國家文官學院及所屬、公務人員退休撫卹基金管理委員會、內政部、營建署及所屬、中央警察大學、移民署、外交部、領事事務局、國防部所屬、財政部、國庫署、賦稅署、臺北國稅局、高雄國稅局、北區國稅局及所屬、南區國稅局及所屬、關務署及所屬、財政資訊中心、教育部、國民及學前教育署、體育署、青年發展署、國家圖書館、國立公共資訊圖書館、國家教育研究院、法務部、司法官學院、法 	配合辦理。

國立臺灣工藝研究發展中心

立法院審議中央政府總預算案所提決議、附帶決議及注意辦理事項辦理情形報告表

中華民國 110 年度

單位：新臺幣元

項次	決議、附帶決議及注意事項內容	辦理情形
	<p>醫研究所、廉政署、矯正署及所屬、臺灣高等檢察署、調查局、工業局、智慧財產局、加工出口區管理處及所屬、中央地質調查所、能源局、交通部、民用航空局、中央氣象局、觀光局及所屬、運輸研究所、公路總局及所屬、鐵道局及所屬、勞動基金運用局、僑務委員會、原子能委員會、輻射偵測中心、放射性物料管理局、核能研究所、農業委員會、林務局、水土保持局、農業試驗所、林業試驗所、水產試驗所、畜產試驗所、家畜衛生試驗所、農業藥物毒物試驗所、特有生物研究保育中心、種苗改良繁殖場、臺中區農業改良場、高雄區農業改良場、花蓮區農業改良場、漁業署及所屬、動植物防疫檢疫局及所屬、農業金融局、農糧署及所屬、環境檢驗所、科技部、新竹科學園區管理局、南部科學園區管理局、保險局、海洋委員會、海巡署及所屬、海洋保育署改以其他項目刪減替代，科目自行調整。</p> <p>3. 委辦費：除法律義務支出不刪外，其餘統刪5%，其中國家安全會議、行政院、公務人力發展學院、立法院、考試院、銓敘部、內政部、移民署、外交及國際事務學院、國防部所屬、國庫署、國家教育研究院、法務部、司法官學院、法醫研究所、廉政署、矯正署及所屬、經濟部、交通部、中央氣象局、運輸研究所、公路總局及所屬、農業委員會、家畜衛生試驗所、農業藥物毒物試驗所、特有生物研究保育中心、種苗改良繁殖場、臺南區農業改良場、花蓮區農業改良場、漁業署及所屬、動植物防疫檢疫局及所屬、環境檢驗所、中部科學園區管理局、南部科學園區管理局、海洋委員會、海巡署及所屬、海洋保育署改以其他項目刪減替代，科目自行調整。</p> <p>4. 房屋建築養護費、車輛及辦公器具養護費、設施及機械設備養護費：統刪5%，其中行政院、主計總處、公務人力發展學院、國立故宮博物院、檔案管理局、客家委員會及所屬、公平交易委員會、立法院、銓敘部、審計部、審計部臺北市審計處、審計部新北市審計處、審計部桃園市審計處、審計部臺中市審計處、審計部臺南市審計處、審計部高雄市審計處、內政部、消防署及所屬、移民署、領事事務局、外交及國際事務學院、國防部所屬、財政部、國庫署、賦稅署、臺北國稅局、高雄國稅局、北區國稅局及所屬、中區國稅局及所屬、南區國稅局及所屬、關務署及所屬、國有財產署及所屬、教育部、國民及學前教育署、體育署、國家圖書館、國立公共資訊圖書館、國立教育廣播電臺、國家教育研究院、法務部、司法官學院、法醫研究所、廉政署、矯正署及所屬、行政執行署及所屬、最高檢察署、臺灣高等檢察署、臺灣高等檢察署臺中檢察分署、臺灣高等檢察署臺南檢察分署、臺灣高等檢察署高雄檢察分署、臺灣高等檢察署花蓮檢察分署、臺灣高等檢察署智慧財產檢察分署、臺灣臺北地方檢察署、臺灣士林地方檢察署、臺灣新北地方檢察署、臺灣桃園地方檢察署、臺灣新竹地方檢察署、</p>	

國立臺灣工藝研究發展中心

立法院審議中央政府總預算案所提決議、附帶決議及注意辦理事項辦理情形報告表

中華民國 110 年度

單位：新臺幣元

項次	決議、附帶決議及注意事項內容	辦理情形
	<p>臺灣苗栗地方檢察署、臺灣臺中地方檢察署、臺灣南投地方檢察署、臺灣彰化地方檢察署、臺灣雲林地方檢察署、臺灣嘉義地方檢察署、臺灣臺南地方檢察署、臺灣橋頭地方檢察署、臺灣高雄地方檢察署、臺灣屏東地方檢察署、臺灣臺東地方檢察署、臺灣花蓮地方檢察署、臺灣宜蘭地方檢察署、臺灣基隆地方檢察署、臺灣澎湖地方檢察署、福建高等檢察署金門檢察分署、福建金門地方檢察署、福建連江地方檢察署、調查局、經濟部、標準檢驗局及所屬、中小企業處、加工出口區管理處及所屬、交通部、民用航空局、中央氣象局、觀光局及所屬、運輸研究所、公路總局及所屬、鐵道局及所屬、僑務委員會、原子能委員會、輻射偵測中心、放射性物料管理局、農業委員會、水土保持局、家畜衛生試驗所、特有生物研究保育中心、桃園區農業改良場、臺南區農業改良場、高雄區農業改良場、花蓮區農業改良場、漁業署及所屬、動植物防疫檢疫局及所屬、農業金融局、毒物及化學物質局、環境檢驗所、新竹科學園區管理局、海洋委員會、海巡署及所屬、海洋保育署改以其他項目刪減替代，科目自行調整。</p> <p>5. 軍事裝備及設施：統刪3%。</p> <p>6. 一般事務費：除法律義務支出不刪外，其餘統刪 5%，其中總統府、行政院、主計總處、國家發展委員會、客家委員會及所屬、公平交易委員會、國家通訊傳播委員會、公共工程委員會、立法院、最高法院、最高行政法院、臺北高等行政法院、臺中高等行政法院、高雄高等行政法院、懲戒法院、法官學院、智慧財產法院、臺灣高等法院、臺灣高等法院臺中分院、臺灣高等法院臺南分院、臺灣高等法院高雄分院、臺灣高等法院花蓮分院、臺灣臺北地方法院、臺灣士林地方法院、臺灣新北地方法院、臺灣桃園地方法院、臺灣新竹地方法院、臺灣苗栗地方法院、臺灣臺中地方法院、臺灣南投地方法院、臺灣彰化地方法院、臺灣雲林地方法院、臺灣嘉義地方法院、臺灣臺南地方法院、臺灣橋頭地方法院、臺灣高雄地方法院、臺灣屏東地方法院、臺灣臺東地方法院、臺灣花蓮地方法院、臺灣宜蘭地方法院、臺灣基隆地方法院、臺灣澎湖地方法院、臺灣高雄少年及家事法院、福建高等法院金門分院、福建金門地方法院、福建連江地方法院、考試院、考選部、審計部、審計部臺北市審計處、審計部新北市審計處、審計部桃園市審計處、審計部臺中市審計處、審計部臺南市審計處、審計部高雄市審計處、警政署及所屬、消防署及所屬、空中勤務總隊、外交部、國防部所屬、財政部、國庫署、臺北國稅局、高雄國稅局、北區國稅局及所屬、中區國稅局及所屬、南區國稅局及所屬、關務署及所屬、國有財產署及所屬、財政資訊中心、國家圖書館、國立公共資訊圖書館、國立教育廣播電臺、國家教育研究院、法務部、司法官學院、法醫研究所、廉政署、矯正署及所屬、行政執行署及所屬、最高檢察署、臺灣高等檢察署、臺灣高等檢察署臺中檢察分署、臺灣高等檢察署臺南檢</p>	

國立臺灣工藝研究發展中心

立法院審議中央政府總預算案所提決議、附帶決議及注意辦理事項辦理情形報告表

中華民國 110 年度

單位：新臺幣元

項次	決議、附帶決議及注意事項內容	辦理情形
	<p>察分署、臺灣高等檢察署高雄檢察分署、臺灣高等檢察署花蓮檢察分署、臺灣高等檢察署智慧財產檢察分署、臺灣臺北地方檢察署、臺灣士林地方檢察署、臺灣新北地方檢察署、臺灣桃園地方檢察署、臺灣新竹地方檢察署、臺灣苗栗地方檢察署、臺灣臺中地方檢察署、臺灣南投地方檢察署、臺灣彰化地方檢察署、臺灣雲林地方檢察署、臺灣嘉義地方檢察署、臺灣臺南地方檢察署、臺灣橋頭地方檢察署、臺灣高雄地方檢察署、臺灣屏東地方檢察署、臺灣臺東地方檢察署、臺灣花蓮地方檢察署、臺灣宜蘭地方檢察署、臺灣基隆地方檢察署、臺灣澎湖地方檢察署、福建高等檢察署金門檢察分署、福建金門地方檢察署、福建連江地方檢察署、調查局、經濟部、標準檢驗局及所屬、中小企業處、加工出口區管理處及所屬、交通部、民用航空局、中央氣象局、觀光局及所屬、運輸研究所、公路總局及所屬、鐵道局及所屬、原子能委員會、輻射偵測中心、放射性物料管理局、農業委員會、水土保持局、家畜衛生試驗所、桃園區農業改良場、花蓮區農業改良場、漁業署及所屬、中央健康保險署、毒物及化學物質局、新竹科學園區管理局、金融監督管理委員會、銀行局、證券期貨局、保險局、檢查局、海洋委員會、海巡署及所屬、海洋保育署改以其他項目刪減替代，科目自行調整。</p> <p>7. 政令宣導費：統刪20%。</p> <p>8. 設備及投資：除法律義務支出及資產作價投資不刪外，其餘統刪6%，其中立法院、最高法院、高雄高等行政法院、懲戒法院、法官學院、智慧財產法院、臺灣高等法院、臺灣高等法院花蓮分院、臺灣士林地方法院、臺灣新北地方法院、臺灣桃園地方法院、臺灣新竹地方法院、臺灣苗栗地方法院、臺灣南投地方法院、臺灣彰化地方法院、臺灣雲林地方法院、臺灣高雄地方法院、臺灣花蓮地方法院、臺灣宜蘭地方法院、臺灣澎湖地方法院、臺灣高雄少年及家事法院、福建高等法院金門分院、福建金門地方法院、審計部臺北市審計處、審計部新北市審計處、審計部桃園市審計處、審計部臺中市審計處、審計部臺南市審計處、審計部高雄市審計處、消防署及所屬、役政署、建築研究所、外交及國際事務學院、國防部所屬、財政部、國庫署、賦稅署、臺北國稅局、中區國稅局及所屬、關務署及所屬、國有財產署及所屬、財政資訊中心、國家圖書館、國立公共資訊圖書館、國立教育廣播電臺、國家教育研究院、法務部、司法官學院、法醫研究所、廉政署、行政執行署及所屬、最高檢察署、臺灣高等檢察署、臺灣高等檢察署臺中檢察分署、臺灣高等檢察署臺南檢察分署、臺灣高等檢察署高雄檢察分署、臺灣高等檢察署花蓮檢察分署、臺灣高等檢察署智慧財產檢察分署、臺灣臺北地方檢察署、臺灣士林地方檢察署、臺灣新北地方檢察署、臺灣桃園地方檢察署、臺灣新竹地方檢察署、臺灣苗栗地方檢察署、臺灣南投地方檢察署、臺灣雲林地方檢察署、臺灣</p>	

國立臺灣工藝研究發展中心

立法院審議中央政府總預算案所提決議、附帶決議及注意辦理事項辦理情形報告表

中華民國 110 年度

單位：新臺幣元

項次	決議、附帶決議及注意事項內容	辦理情形
	<p>嘉義地方檢察署、臺灣臺南地方檢察署、臺灣橋頭地方檢察署、臺灣高雄地方檢察署、臺灣屏東地方檢察署、臺灣臺東地方檢察署、臺灣花蓮地方檢察署、臺灣宜蘭地方檢察署、臺灣基隆地方檢察署、臺灣澎湖地方檢察署、福建高等檢察署金門檢察分署、福建金門地方檢察署、福建連江地方檢察署、調查局、經濟部、工業局、水利署及所屬、中央氣象局、觀光局及所屬、公路總局及所屬、鐵道局及所屬、金融監督管理委員會、海洋委員會、海洋保育署改以其他項目刪減替代，科目自行調整。</p> <p>9. 對國內團體之捐助與政府機關間之補助：除法律義務支出不刪外，其餘統刪5%，其中司法院、內政部、營建署及所屬、消防署及所屬、法務部、臺灣臺北地方檢察署、臺灣士林地方檢察署、臺灣新北地方檢察署、臺灣桃園地方檢察署、臺灣新竹地方檢察署、臺灣苗栗地方檢察署、臺灣臺中地方檢察署、臺灣南投地方檢察署、臺灣彰化地方檢察署、臺灣雲林地方檢察署、臺灣嘉義地方檢察署、臺灣臺南地方檢察署、臺灣橋頭地方檢察署、臺灣高雄地方檢察署、臺灣屏東地方檢察署、臺灣臺東地方檢察署、臺灣花蓮地方檢察署、臺灣宜蘭地方檢察署、臺灣基隆地方檢察署、臺灣澎湖地方檢察署、福建金門地方檢察署、福建連江地方檢察署、標準檢驗局及所屬、交通部、觀光局及所屬、公路總局及所屬、核能研究所、農業委員會、水土保持局、漁業署及所屬、動植物防疫檢疫局及所屬、環境保護署、文化部、新竹科學園區管理局、海洋委員會、海洋保育署改以其他項目刪減替代，科目自行調整。</p> <p>10. 對地方政府之補助：除法律義務支出及一般性補助款不刪外，其餘統刪5%，其中人事行政總處、役政署、臺灣臺中地方檢察署、臺灣南投地方檢察署、臺灣彰化地方檢察署、臺灣雲林地方檢察署、臺灣嘉義地方檢察署、臺灣臺南地方檢察署、臺灣橋頭地方檢察署、臺灣高雄地方檢察署、臺灣屏東地方檢察署、臺灣花蓮地方檢察署、交通部、公路總局及所屬、鐵道局及所屬、漁業署及所屬、動植物防疫檢疫局及所屬、海洋委員會、海洋保育署改以其他項目刪減替代，科目自行調整。</p>	
(二)	<p>為利公開透明，並讓立法院監督各行政機關及基金預算執行情形，俾利發揮預算財務效益，爰請自 111 年度起各機關編列政策宣導經費應於單位預算書或附屬單位預算書中以表列方式呈現預算科目、金額、預計執行內容等，以利外界監督。</p>	配合辦理。
(三)	<p>為公開透明，並利立法院監督預算執行情形，政府各機關編列廣告費用及宣傳費用，須符合預算法第62條之1規定，按季將辦理方式、政策效益及執行情形函送立法院備查，俾利政府預算發揮最大效益。</p>	配合辦理。
(五)	<p>為完備科技創新研發環境，邁向智慧國家，110 年度中央政府總預算案編列科技發展計畫經費 969 億元，加計中央政府前瞻基礎建設計畫第 3 期特別預</p>	配合辦理。

國立臺灣工藝研究發展中心

立法院審議中央政府總預算案所提決議、附帶決議及注意辦理事項辦理情形報告表

中華民國 110 年度

單位：新臺幣元

項次	決議、附帶決議及注意事項內容	辦理情形
	<p>算案編列 200 億元、國防科技經費 104 億元、營業與非營業特種基金編列 256 億元，合共 1,529 億元，較 109 年度相同基礎增加 27 億元，增幅 1.8%。另依據科學技術基本法第 5 條規定，為推廣政府出資之應用性科學技術研究發展成果，政府應監督或協助法人、業學界等執行研究發展單位，將研究發展成果轉化為實際之生產或利用。惟依立法院預算中心評估報告指出，其中經濟部 105 至 108 年度科技專案計畫取得國內、外專利，分別 1,956 件、1,799 件、1,651 件、1,566 件，總計 6,972 件，件數呈現逐年趨減，已取得之專利超過 6 年尚未應用者並逾 7,000 件，近 3 年增幅將近五成，且未使用專利每年相關管理維護費用達億元。鑑於研發成果攸關產業發展，近來國內、外業界為增進自己產業競爭力，已紛紛將專利權轉為營業秘密，我國除重視專利權保護外，更應將營業秘密妥為管控，以防資訊外洩，爰請行政院將近 3 年整體對科技研發經費預算執行、科技研發成果績效及管控機制等相關事項於 3 個月內向立法院各相關委員會提出書面報告。</p>	辦理情形
(六)	<p>110 年度公共建設計畫預算共編列 5,340 億元，包括公務預算 1,324 億元、特別預算 1,041 億元、營業基金 1,386 億元及非營業基金 1,589 億元，金額極為龐大，計畫項目亦極多，主要依「行政院所屬各機關個案計畫管制評核作業要點」辦理管考，評核著重於個案計畫年度目標達成情形、經費運用及執行進度等，國家發展委員會於 107 年 1 月起推動預警機制，將計畫「潛藏無法如期達成風險」、「預定工作進度明顯配衡失當」等列入預警計畫篩選原則，整體計畫之執行亦納入考量，國家發展委員會於同年 10 月修正「行政院及所屬各機關中長程個案計畫編審要點」，將營運評估納入規範，明訂個案計畫執行完成後，各機關應作總結評估報告，並回饋至計畫審議及先期作業階段，國家發展委員會亦應適時辦理各項評估之複評，惟國家發展委員會 108 年度總結評估複評比率僅 11.54%，且 106 及 107 年度複評發現，如繳庫率偏高或經費控管不良、規劃及執行能力待加強，未進行經濟效益分析等諸多情形，重要且相似問題一再被提出，又部分公共建設計畫先期規劃未臻完善，未能落實監督控管廠商履約狀況致計畫頻仍修正、停(緩)辦或內容修正幅度頗大，顯見國家發展委員會評估、審議未能發揮成效，淪為紙上作業，爰請行政院檢討公共建設計畫審議、預警及管控等機制，並於 3 個月內向立法院各相關委員會針對前揭內容提出書面報告。</p>	配合辦理。
(七)	<p>5G 具有「高頻寬(eMBB)」、「多連結(mMTC)」及「低延遲/高可靠(URLLC)」等特點，有別於 4G 封閉式核心網路架構，5G 網路採用大量軟體功能模組、核心網路雲端虛擬化設計，且第三方服務提供者可透過電信業者之多接取邊緣運算提供用戶高速、低延遲服務。然而開放式設計，使得 5G 網路面臨之資安威脅較以往更嚴峻且多元。行政院資通安全處已制訂「107-114 年資安產業發展行動計畫」，推動策略並持續檢討資通安全管理法及資安相關規範內容；經濟部亦規劃建置 5G 網路資安檢測及驗證實驗室，並完成 5G 資安偵防平台雛型。且國家通訊傳播委員會配合 5G 釋照時程，修增訂行動寬頻業務管理規則及行動寬頻系統審驗技術規範等法規。上開工作</p>	配合辦理。

國立臺灣工藝研究發展中心

立法院審議中央政府總預算案所提決議、附帶決議及注意辦理事項辦理情形報告表

中華民國 110 年度

單位：新臺幣元

項次	決議、附帶決議及注意事項內容	辦理情形
	<p>各主責部會雖已達成階段性目標，惟因應未來5G 應用場域陸續開放後，恐將面臨各種新興資安威脅與攻擊，鑑於國內5G 網路資安防護機制尚未完備，相關評估及強化5G 網路業者之資安防護能力工作仍待完成，行政院應督促各主管相關機關持續調適法規並促進資安業者參與5G 應用場域實驗，以強化資通安全之防禦能量，爰請行政院將各主管機關5G 網路資安防護之規範、相關機制、執行成效，於6 個月內向立法院各相關委員會提出書面報告。</p>	
(八)	<p>106至110年度經濟部及科技部5G 相關計畫補助經費分別為38 億4,140萬8千元及13億4,488萬3千元，合計51億8,629 萬1千元，補助金額極為可觀，惟以近年補助5G相關計畫執行成效而言，經濟部106至109年截至7月底合計技術移轉，合作件數193件、技術暨專利移轉總收入3億1,152萬7千元及促進國內外廠商投資88億7,407萬元，其中衍生產值從106年度20 億2,292萬5千元增加至108年度34億6,600萬元，增幅逾71.34%；科技部107至109年截至7月底合計技術移轉，合作件數5件、技術暨專利移轉總收入1,627萬元、促成產學合作件數23件及產學合作金額3,714萬4千元。由此觀之，我國5G專利取得數量仍偏低，顯示對5G關鍵智財之掌握程度及技術自主能量恐有不足，行政院應結合產官學之力，共同研發5G前瞻關鍵技術，建立優勢5G核心技術，將5G技術研發成果導入相關產業供應鏈，以增加經濟產值，並提升我國5G通訊產業競爭力。</p>	配合辦理。
(十五)	<p>依據文化基本法第26條，文化部於108年11月發布施行文化藝術採購辦法，規範機關採購文化藝術作品、藝文創作展演與研究、出版或相關藝文服務等，應優先適用上開辦法。為維護文化藝術價值、保障文化與藝術工作者權益及促進文化藝術事業發展，請各單位包含政府機關（構）、公立學校、公營事業、政府所屬行政法人及財團法人進行藝文採購時，應以「與創作者共有共享著作財產權」為原則，且不應再強制要求創作者放棄行使著作人格權，此外，應針對第一線採購人員進行文化藝術採購作業訓練及觀念宣導，以保障創作者之智慧財產權。</p>	配合辦理。
(十六)	<p>110年度中央政府總預算案中，各級機關、部會、單位預算編列設備資訊採購經費，進行各類如電腦設備、網路設備、無人機、虛擬設備、及其他各類電子資通訊設備採購時，為維護我國資安安全，實不應採購中國廠商或由中國所實質控制廠商品牌之設備。惟立法院於第9 屆處理行政院預算解凍案時，曾附帶決議要求行政院應公布危害國家資通安全廠商清單，然迄今未見行政院公布該清單。而危害國家資通安全廠商清單攸關我國5G 資訊建設及設備採用，政府應正視我國國安層級資安事件頻生之嚴重性，採取積極之作為。爰要求行政院確實盤點各級機關現行使用情形，並於110 年底前汰換，各項採購不得採購中國品牌或中國所實質控制廠商品牌之設備，並應於採購驗收時，嚴格把關，並於3個月內向立法院各相關委員會提出書面報告。</p>	配合辦理。

國立臺灣工藝研究發展中心

立法院審議中央政府總預算案所提決議、附帶決議及注意辦理事項辦理情形報告表

中華民國 110 年度

單位：新臺幣元

項次	決議、附帶決議及注意事項內容	辦理情形
(十七)	<p>有鑑於近期立法院審查各項法案時，各目的事業主管機關均未依據納稅者權利保護法第6條之規定：「…租稅優惠之擬訂，應舉行公聽會並提出稅式支出評估」，與納稅者權利保護法施行細則第4條規定：「業務主管機關研擬稅式支出法規，應於送立法院審議前舉行公聽會；前項公聽會會議記錄及稅式支出評估報告應併同租稅優惠法律送交立法院審議」。為避免立法機關帶頭違法，並陷立法委員於不義，爰要求各行政部門應落實遵守相關規定，將公聽會與稅式支出評估完成後，併同法案送立法院審議。</p>	<p>配合辦理。</p>
(一)	<p>二、各組審查決議部分 通過決議—主決議部分 教育及文化委員會審議結果 第6項國立臺灣工藝研究發展中心 凍結第2目「工藝研究發展中心業務」項下「博物館智慧升級示範計畫」原列1,900萬元之100萬元，俟文化部向立法院教育及文化委員會提出書面報告後，始得動支。</p>	<p>文化部業於110年3月11日以文創字第1103006537號函送書面報告，經立法院教育及文化委員會處理完竣，並獲立法院110年6月9日台立院議字第1100702582號函准予動支。</p>

本
頁
空
白