

19—6

中華民國 113 年度

中央 政府 總 預 算 案



國立臺灣工藝研究發展中心單位預算

國立臺灣工藝研究發展中心 編

國立臺灣工藝研究發展中心
單位預算目次
中華民國 113 年度

壹、 預算總說明

一、 現行法定職掌

(一)機關主要職掌	1
(二)內部分層業務	1- 3
(三)組織系統圖與預算員額說明表	4

二、 施政目標與重點

(一)年度施政目標	5- 6
(二)年度重要施政計畫	7- 8

三、 以前年度計畫實施成果概述

(一)前(111)年度計畫實施成果概述	9-22
(二)上年度已過期間(112年1月1日至6月30日止)計畫實施 成果概述	23-41

四、 年度預算編列情形

貳、 主要表

一、 歲入來源別預算表	43-44
二、 歲出機關別預算表	45

參、 附屬表

一、 歲入項目說明提要表	47-52
二、 歲出計畫提要及分支計畫概況表	53-61
三、 各項費用彙計表	62-63
四、 歲出一級用途別科目分析表	64-65
五、 資本支出分析表	66-67
六、 人事費彙計表	69
七、 預算員額明細表	70-71

國立臺灣工藝研究發展中心
單位預算目次
中華民國 113 年度

八、公務車輛明細表	73
九、現有辦公房舍明細表	74-75
十、補助經費分析表	76-77
十一、捐助經費分析表	78-81
十二、派員出國計畫預算總表	83
十三、派員出國計畫預算類別表—考察、視察、訪問	84-85
十四、派員赴大陸計畫預算類別表	86-87
十五、歲出按職能及經濟性綜合分類表	88-93
十六、跨年期計畫概況表	94
十七、媒體政策及業務宣導費彙計表	95
十八、立法院審議中央政府總預算案所提決議、附帶決議及注意辦理事項辦理情形報告表	96-104

預算總說明

國立臺灣工藝研究發展中心

預算總說明

中華民國 113 年度

一、現行法定職掌

(一)機關主要職掌

文化部為辦理臺灣工藝文化與產業之蒐集、整理、研究、典藏、展示、推廣、輔導及人才培訓業務，特設國立臺灣工藝研究發展中心，職掌如下：

- 1、工藝文化研究、工藝文物典藏、展覽及競賽活動。
- 2、工藝文化美學教育及推廣。
- 3、工藝資訊之蒐集、研究、整理、運用及諮詢服務。
- 4、工藝文化國際交流。
- 5、工藝產業資源調查、整合研究及創新育成。
- 6、工藝技術研發應用及試驗、分析。
- 7、工藝技術創意設計人才培育。
- 8、工藝創意設計及增值應用。
- 9、工藝產業扶植培力。
- 10、其他有關臺灣工藝事項。

(二)內部分層業務

本中心置主任 1 人、副主任 1 人。並設下列組、室、分館，分別掌理下列事項：

- 1、設計組：
 - (1)工藝產業研發設計發展之規劃及輔導。
 - (2)工藝技術創意設計人才培育。
 - (3)工藝創意設計及增值應用。
 - (4)工藝產業創新育成。
 - (5)異業結盟合作開發。
 - (6)其他有關設計事項。
- 2、技術組：
 - (1)工藝技術運用人才培育。

國立臺灣工藝研究發展中心

預算總說明

中華民國 113 年度

- (2)工藝技術試驗分析及研究應用。
- (3)地方特色工藝產業扶植培力。
- (4)工藝工坊管理維護及營運。
- (5)其他有關技術事項。

3、行銷組：

- (1)工藝品牌形塑及經營管理。
- (2)工藝產業行銷通路拓展及管理。
- (3)工藝產業策略聯盟。
- (4)工藝產業資源調查及整合。
- (5)工藝產品評選制度之建立。
- (6)國內外商展之策劃辦理。
- (7)其他有關行銷事項。

4、研究及展覽組：

- (1)工藝史料蒐集及文化研究。
- (2)各項展覽主題之策劃及執行。
- (3)策展及導覽培訓。
- (4)展場運作、維護及管理。
- (5)其他有關研究及展覽事項。

5、典藏組：

- (1)工藝作品之徵集蒐藏、保存維護及推廣應用。
- (2)工藝圖書徵集、諮詢服務、借閱流通及交流推廣。
- (3)典藏展示館經營管理。
- (4)其他有關典藏事項。

6、美學推廣組：

- (1)工藝文化美學推廣。
- (2)工藝知識流通及出版品編印發行。
- (3)工藝社群網絡建置及合作交流。

國立臺灣工藝研究發展中心

預算總說明

中華民國 113 年度

(4)其他有關美學推廣事項。

7、秘書室：

(1)研考、法制、文書、檔案、印信、出納、庶務、採購、財產管理及公關。

(2)工友（含技工、駕駛）之管理。

(3)不屬其他各組、室、分館事項。

8、人事室掌理本中心人事事項。

9、主計室掌理本中心歲計、會計及統計事項。

10、臺北當代工藝設計分館：

(1)當代工藝、設計及文化之國際交流。

(2)青年工藝家參與國際競賽、駐村及交流展覽。

(3)國內外工藝、設計競賽活動之辦理。

(4)當代工藝、設計趨勢新知及相關教育推廣。

(5)臺灣特色工藝品及臺灣設計品牌精品之展售。

(6)其他有關當代工藝設計事項。

11、鶯歌多媒材研發分館：

(1)多媒材創新研發。

(2)跨媒材設計及技術人才培育。

(3)跨媒材資源合作開發。

(4)其他有關多媒材研發事項。

12、苗栗工藝產業研發分館：

(1)苗栗地區工藝產業調查研究及資源整合推廣。

(2)苗栗地區工藝工坊產業輔導。

(3)苗栗園區工坊管理營運及技藝培訓。

(4)苗栗工藝美學推廣。

(5)其他有關工藝產業研發事項。

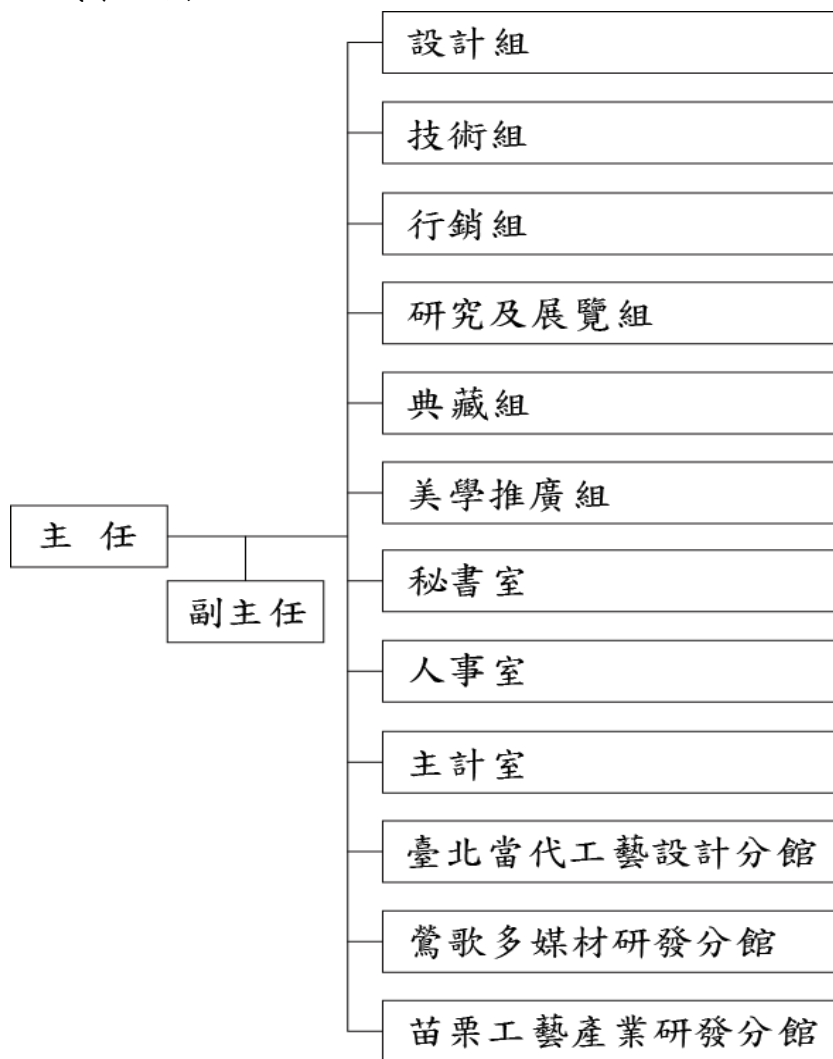
國立臺灣工藝研究發展中心

預算總說明

中華民國 113 年度

(三)組織系統圖及預算員額說明表

1、組織系統圖



2、預算員額說明表

類別	職員	工友	技工	駕駛	聘用	約僱	合計
員額數	55	3	1	1	16	9	85

國立臺灣工藝研究發展中心

預算總說明

中華民國 113 年度

二、施政目標與重點

本中心以健全臺灣工藝文化產業生態系為目標，積極推動臺灣工藝文化發展接軌全球化潮流下循環經濟、知識經濟、體驗經濟等相關趨勢，從工藝文化產業鏈上游以至下游，串起「生產端」、「平臺端」、「消費端」之策略規劃，強化材料、人才、研發、生產、通路、市場等各環節發展與橫縱向連結，透過向外介接擴展，跨領域、跨產業以至跨部門的社會互助分工，復育工藝資源、建置臺灣工藝基因庫；打造微型產業、特色工藝社區以至工藝聚落等之優良發展環境；建構臺灣主體性之工藝知識體系以及全面性的工藝人才培育體系；催化具競爭力與前瞻性之產業創新潛能發展；落實工藝文化平權，提升國人生活美學素養，更促進利他性的臺灣工藝價值社會實踐。未來的臺灣工藝，於完整的工藝文化生態系基礎之上，將持續開創文化性、經濟性、社會性等多元價值與發展可能。

本中心依據行政院 113 年度施政方針，配合中程施政計畫及核定預算額度，並針對當前社經情勢變化及本中心未來發展需要，編定 113 年度施政計畫，其目標與重點如次：

(一)年度施政目標

- 1、工藝文化內容相關業務：辦理臺灣生活工藝文化出版、數位應用及推廣品開發、建立國際工藝合作聯盟等。
- 2、國內外臺灣工藝文化交流及展出：辦理國內外與大陸地區工藝文化交流等經費及出國旅費等。
- 3、工藝相關獎掖競賽、展覽及教育推廣活動：包括研究、獎助、創作、競賽等業務、及為推動業務內容之媒體推廣行銷等。

國立臺灣工藝研究發展中心

預算總說明

中華民國 113 年度

- 4、館舍營運與提升空間機能：展示空間營運、展場設備充實維護更新；工坊環境設施整備營運與各館舍建物優化工程等。
- 5、工藝圖書、工藝軟硬體設備推展建置：辦理工藝圖書資訊服務提升計畫；網站維護、功能擴充、軟硬體設備購置更新及網路整合與資通安全管理等。
- 6、工藝典藏及運用：辦理工藝典藏運用計畫，含國家競獎、青年工藝家、重要藝師及具工藝史觀之重要作品購藏與數位化等。
- 7、臺灣工藝文化產業中長程計畫：以「健全臺灣工藝產業生態系」為目標，針對工藝「人才」養成及工藝「產業」健全之兩大面向，聚焦臺灣工藝價值社會實踐，發展整體工藝生態環境平衡，自「生產端」、「平臺端」及「消費端」以三大核心策略擬定計畫目標要項，整合產業生態內外相關資源，提升臺灣工藝文化內涵的外顯效益，創造工藝文化知識、社會及經濟價值，進而將臺灣工藝產業推向更個人化、更有個性，和更數據基礎導向，以強化臺灣工藝整體發展潛能。
- 8、博物館智慧升級示範計畫：透過科技運用進行多元傳承，推出多感官體驗、高互動性之沉浸式展示與創新服務。
- 9、工藝研究發展中心業務宣導。

國立臺灣工藝研究發展中心

預算總說明

中華民國 113 年度

(二)年度重要施政計畫

工作計畫名稱	重要計畫項目	實施內容
工藝研究發展中心業務	一 推廣工藝研究發展	<p>一、工藝文化內容相關業務：辦理臺灣生活工藝文化出版、數位應用及推廣品開發、建立國際工藝合作聯盟等。</p> <p>二、國內外臺灣工藝文化交流及展出：辦理國內外與大陸地區工藝文化交流等經費及出國旅費等。</p> <p>三、工藝相關獎掖競賽、展覽及教育推廣活動：包括研究、獎助、創作、競賽等業務、及為推動業務內容之媒體推廣行銷等。</p> <p>四、館舍營運與提升空間機能：展示空間營運、展場設備充實維護更新、工坊環境設施整備營運等。</p> <p>五、工藝圖書、工藝軟硬體設備推展建置：辦理工藝圖書資訊服務提升計畫；網站維護、功能擴充、軟硬體設備購置更新及網路整合與資通安全管理等。</p> <p>六、工藝典藏及運用：辦理工藝典藏運用、作品購藏與數位化等。</p>
	二 臺灣工藝文化產業中長程計畫	<p>一、健全臺灣工藝產業生產環境：復育工藝資源，含工藝材料復育、臺灣工藝基因庫系統等；工藝跨域研創，包含材料技術、學術知識、物件研發等；聚落產業生產基地，含優化工藝微型產業產置據點、推動地方工藝創生等。</p> <p>二、建置工藝產業產製人才培育環境：臺灣工藝人才育成基地，辦理人才</p>

國立臺灣工藝研究發展中心

預算總說明

中華民國 113 年度

工作計畫名稱	重要計畫項目		實施內容
工藝研究發展中心業務			<p>培訓教學空間基地周圍動線改善及工藝旗艦人才培育等；工藝人才扎根培育，辦理臺灣工藝專業技藝、跨域增能以及工藝文化素養培養人才培育等。</p> <p>三、健全工藝經濟與消費通路點：臺灣工藝品牌經濟平臺，含國家工藝品牌建置及行銷推廣等；工藝場域營運，含國際工藝村建置營運、工藝體驗經濟等。</p>
	三	博物館智慧升級示範計畫	<p>以科技為方法、博物館為載體，實踐文化內容科技應用，透過科技運用進行多元傳承，推出多感官體驗、高互動性之沉浸式展示與創新服務，落實文化平權。</p>

國立臺灣工藝研究發展中心

預算總說明

中華民國 113 年度

三、以前年度計畫實施成果概述

(一)前(111)年度計畫實施成果概述

工作計畫	實施概況	實施成果
工藝研究發展中心業務	一、復育在地自然材料	<p>針對再生材料進行復育計畫，以增進工藝產業永續發展：</p> <p>繼 110 年完成「臺灣漆樹林疏整與漆樹全材應用試驗研究補助計畫」及完成育苗 2,100 株，本年度完成安南漆樹母樹標註、選種、種籽採集約 7 萬顆，並進行 10,000 株漆樹復育前期育苗，奠定材料復育基礎，擴大產業自給率。</p>
	二、建立臺灣工藝知識體系	<p>持續累進工藝知識，以縮短工藝人才知識建構期程：</p> <p>一、建立臺灣工藝知識體系基礎：</p> <p>(一)圖書及出版面：從生活型態、學術研究面提供不同需求受眾者應用之知識與資訊。</p> <ol style="list-style-type: none"> 1. 《生活工藝誌》為推動工藝美學提升與普及生活化的媒體，以著重日常美好生活工藝精神出版，分別以裝載生活之容器、工藝療癒、工藝與料理等生活休閒性主題發行，本年度發行 3 期、共 11,000 本。 2. 《臺灣工藝學刊》創刊特別號及第 1 期發行，計發表 8 篇工藝研究論文，印行 2,300 本，以提升工藝學術地位，並期許成為有論述、思想與系統的臺灣工藝實踐方案。 3. 出版 4 冊工藝研創專書，透過不同領域專家合作、素人創作、經驗交流以及演練實作，技術上及議題上引領世界趨勢之腳步。 4. 持續充實專業工藝圖書館藏，111 年採購中、西文圖書與期刊共 1,176 冊，為民眾及工藝創作者提供專業參考圖書及新穎工藝領域趨勢，使知識產生新的可能激盪。

國立臺灣工藝研究發展中心

預算總說明

中華民國 113 年度

工作計畫	實施概況	實施成果
		<p>5. 錄製 7 部社區工藝推廣影片及編印「工藝行旅-旅人遊札」，推展與行銷社區在地工藝。</p> <p>6. 「縱橫經緯：苗栗編織技藝」紀錄片獲美國第 55 屆休士頓國際影展 (The WorldFest-Houston International Film Festival) 銅牌獎。</p> <p>(二) 資訊充實面：</p> <ol style="list-style-type: none"> 1. 完成「臺灣工藝資料庫系統建置計畫(第一期)」，經特定屬性篩選分析，形成可查詢、統計、應用的各類資料庫，為未來知識利用便利性提供良好基礎。並導入近 3 萬筆詮釋資料，內容包括工藝地圖、工藝人才庫、工藝基因庫等，作為未來各項應用使用資料之基礎。 2. 完成工藝技術書籍《大地之華－臺灣天然染色事典》(上)、《大地之華－臺灣天然染色事典》(下)、《春仔花細工－傳遞祝福的纏花手作》、《纏花工藝傳承經典－陳惠美的春仔花設計課》等四冊解構再結構技術基因資料計 426 筆。 3. 將經認證之 162 位「臺灣工藝之家」，於 google 地圖建立商家資訊，供搜尋及顯示位置，以利結合旅遊、行銷、教育學習等面向之運用。 <p>(三) 基礎資料及檔案面：</p> <ol style="list-style-type: none"> 1. 完成「111 年工藝產業人力資源研究計畫」，以次級資料為主，輔以第一手資料進行工藝產業人力資源研究，基本人力資料計盤點 8,063 筆及人力資源梳理瀕危工藝 10 項；特色工藝 15 項。調查成果有利於未來各項工藝政策之參考。 2. 整理陶瓷修復技術，包括工序、工法、工具及材料等相關研究資料，紀錄各項陶瓷修復技術執行程序，以利其保存及延續。

國立臺灣工藝研究發展中心

預算總說明

中華民國 113 年度

工作計畫	實施概況	實施成果
		<p>(四)物件運用：為充實藏品及其保存維護與推廣應用，辦理工藝典藏品購藏、數位化及整飭如下：</p> <ol style="list-style-type: none"> 1. 購藏競獎得獎作品計 3 組 13 件。截至 111 年底藏品總計 6,949 組 12,248 件，於文化部典藏網公開計 4,183 組，創用 CC 各類別開放共計圖檔 1,714 組，詮釋資料 1,903 組。 2. 辦理典藏品高階數位化拍攝、詮釋資料撰寫計畫，111 年完備 16 組藏品、數位拍攝圖像檔案 144 張圖檔、專家詮釋資料 16 筆。圖檔數位化迄今共計 4,219 件，透過開放資料 (Open Data) 提供典藏品更多元、更親切的方式走入公眾的生活。 3. 藏品加值應用本年度共計借出 136 組 354 件藏品及 157 張藏品圖像授權。 <p>二、建構「工藝學」發展為獨立學門：完備的工藝知識體系為臺灣工藝發展的重要基石，以工藝為主體，系統化連結材料、技術、設計、歷史、文化、藝術、社會、產業等多種面向的專業知識。</p> <p>(一)完成執行工藝總論先期調查研究計畫。</p> <p>(二)「國立臺灣工藝研究發展中心獎助博碩士生研撰臺灣工藝相關研究論文作業要點」公告發布，鼓勵及培養工藝學研究人才，使知識得以推陳出新，活動整體生態系。</p>
	<p>三、推動工藝研創與技轉</p>	<p>為工藝與設計跨領域的基礎合作模式，結合傳統工藝材質、技法，開發具現代時尚感的工藝設計創作：</p> <ol style="list-style-type: none"> 一、辦理工藝材質自造計畫，與國立陽明交通大學、雲林科技大學、朝陽科技大學 3 所大學產學合作，推動廢棄魚鱗、蠶絲材料、瓷漿 3D 列印研創，以環境與經濟發展的循環製造與科技自造為議題，探勘試驗材料在工藝運用穩定性及設計試樣作品之開發。

國立臺灣工藝研究發展中心

預算總說明

中華民國 113 年度

工作計畫	實施概況	實施成果
		<p>二、辦理 Re' ramic 陶藝跨域增值製造計畫，建立陶廢循環機制：推動陶瓷廢料回收再利用與 3D 列印科技應用；辦理 8 場陶廢循環設計應用與推廣講習，產出 16 組件陶廢應用設計創作成品，以永續的思維探究陶瓷廢棄物之處理和循環利用，並加深民眾對此議題之認識與重視。</p>
	<p>四、建構人才育成體系</p>	<p>為人才育成體系之推動，建立臺灣工藝學習平臺概念，由工藝入門、進階到專業學習，包含：</p> <p>一、系統化的工藝人才培育：</p> <p>(一)提出系統性的人才育成體系「臺灣工藝學習平臺」規劃，未來將針對不同需求者提供適當課程相關資訊。</p> <p>(二)本年度隨疫情減緩，陸續開辦刺繡工藝人才及梭織人才培訓課程及國產材樂器開發工作營等。並完成王賢民、王賢志藝師傳統漆工藝傳習計畫；漆藝人才培訓 180 人次，研習作品計 15 組 60 件，研習時數 128 小時，將重要技術工法流傳並持續傳承。</p> <p>二、多元化的工藝競獎舞臺：</p> <p>(一)為表彰工藝師一生創作及對社會、傳承等各方面之貢獻，辦理國家工藝成就獎，本年度由投入木雕創作一甲子之木雕藝師李秉圭先生獲獎，表揚其於木雕工藝的一心堅持、多元發揮，以及對於臺灣工藝之卓越成就與無私奉獻。同時亦規劃辦理「頭手工課·李秉圭特展」，使民眾得親炙大師之創作。</p> <p>(二)完成「臺灣工藝競賽」轉型：累積辦理 28 年的「臺灣工藝競賽」轉型升級為「臺灣工藝獎」(Taiwan Craft Award)，以「創作獎」為核心本位，增設「協作獎」作為環狀支持，除獎掖個人創作，亦獎勵提供</p>

國立臺灣工藝研究發展中心

預算總說明

中華民國 113 年度

工作計畫	實施概況	實施成果
		<p>良好創作環境或資源之協力者或案件，並完成發布「臺灣工藝獎徵選作業要點」；辦理「2022 臺灣工藝演譯 28+」展覽，以「舞臺」概念展現臺灣工藝競賽 28 年來諸多創作面貌，於新光三越百貨北中南三地辦理巡迴展出，累計 86,888 人次參觀。</p> <p>(三)完成「第五屆臺灣青年陶藝獎暨雙年展」：鼓勵青年從事陶瓷藝術的研究與創作，提供創作者勇於發揮創意與互相觀摩的平臺，入選作者計 22 位、88 件作品，並辦理頒獎典禮與線上展覽。</p> <p>(四)藉由國際輔助專業平臺，輔助工藝家參加各類國際工藝競賽及展覽，增加臺灣工藝家在國際間能見度與拓展國際關係：本年度共輔助 22 人次。分別獲得義大利 A' Design Award 2020-2021 傢俱設計類冠軍(白金獎)，西班牙「L' Alcora 第 41 屆國際陶藝競賽」首獎及二獎肯定。</p>
	<p>五、創造工藝多元經濟</p>	<p>對應於新零售經濟、數位經濟、體驗經濟、循環經濟、社會經濟等新興趨勢，藉由多元通路與市場開拓，將整體工藝產業的生產端與消費端搭接，包含：</p> <p>一、工藝產業諮詢與輔導：透過「Call Center 工藝產業諮詢輔導整合服務」，以一站式服務平臺提供整合性諮詢與專業輔導服務，111 年共輔導 65 案，協助工藝產業突破困難、解決問題，改善產業體質，有益於促進臺灣工藝產業成長。</p> <p>二、國家認證機制：推動工藝品認證，係是對工藝創作者之肯定，亦能增強產品識別度及民眾購買信心，於產品品牌形象、價值與行銷，均能帶來加值效益，建立「臺灣綠工藝 Taiwan Green Craft」認證，本年度徵件共計 151 組產品入選，入選作品由</p>

國立臺灣工藝研究發展中心

預算總說明

中華民國 113 年度

工作計畫	實施概況	實施成果
		<p>本中心協力品牌形象設計、通路虛實整合與行銷策略布局，串聯生產端與消費端，作為工藝消費市場養成開端，活絡工藝產業鏈。</p> <p>三、拓展行銷通路：在工藝行銷管道與市場，結合線上與線下融合的新營業型態，進行全時全通路的策略和佈局，包含：</p> <p>(一)線上(網路)：於線上通路平臺，以主題館形式行銷臺灣綠工藝品牌，行銷宣傳總觸及人數約 40 萬人次，帶動各工藝品牌平均瀏覽人次增加 3 倍。</p> <p>(二)線下(實體)：於展會、書店、文創商店等場域進行臺灣綠工藝實體通路行銷。</p> <p>(三)臺灣工藝產業行銷推廣：為增進益臺灣工藝產業行銷推廣，設計印製「晶綻/曙光」2023 臺灣工藝月曆，月曆封面及 12 個月份分別以寓意良好之不同主題搭配不同工藝類別作品呈現，透過工藝月曆上工藝家及作品介紹，推介包含經國家認證之人間國寶、國家工藝成就獎、臺灣工藝之家及獲得重要工藝獎項之傑出工藝家等，同時亦進行臺灣工藝多元推廣。</p> <p>四、開發新市場，創造工藝多元經濟：面對新興趨勢並回應大眾各種需求，透過異業結合、跨域加值產生更大的文化推展與經濟效益，開闢工藝新市場，包含：</p> <p>(一)工藝學習市場：成立「一日學徒」平臺，整合全臺工藝創作單元，提供多元工藝學習體驗課程予社會大眾就近就地學習。</p> <p>(二)工藝修復市場：成立「臺灣工藝檢測修復聯盟」，集結全臺修復專業提供者，包含學術單位、團體或個人工作室等，成為工藝照護聯合網，並透過「臺灣工藝聯合醫院」全臺 14 個據點含草鞋墩分院開幕，並特別開設夜間門診等方式，提供大眾就近在地的友善服務，拓展工藝修復市場。另辦理 6 場工藝檢測修復講座、2 場工藝</p>

國立臺灣工藝研究發展中心

預算總說明

中華民國 113 年度

工作計畫	實施概況	實施成果
		<p>修復推廣工作坊、相關影片紀錄 7 支，使更多民眾瞭解工藝修復相關知識。</p> <p>五、扶植地方特色工藝發展、工藝人才培育，提升工藝社區產能與輔導推廣：</p> <p>(一)辦理農村及社區工藝扶植計畫，輔導 52 個社區（品牌拓展型、產品開發型，人才培力型），迄今已累積輔導超過 166 個工藝社區，拓展全國社區工藝產業之發展、提升在地工藝技術，創造文化經濟效益，促進地方產業價值。</p> <p>(二)辦理「『伴』桌－農村／社區工藝大集合」年度成果發表會，串聯 52 個社區參與，互相學習觀摩，展示各地特色工藝，諸如陶藝、磚藝、金工、木竹工藝、草編工藝、植物染、漆藝、紙藝、皮革工藝等，凝聚向心力並建立各社區交流與合作機會，厚植臺灣工藝地方力。</p> <p>六、工藝跨域合作與策略聯盟：</p> <p>(一)「工藝文化休閒產業跨域聯盟」：邀集全 國性工藝、休閒產業公協會及科技業共同簽署合作備忘錄，異業合作推動「以工藝為核心的文化深度旅遊路徑（工藝行旅）」，已完成 100 條行旅路徑規劃。</p> <p>(二)「臺灣工藝檢測修護聯盟」：整合臺灣工藝保存、修復及維護資源，提供社會一個工藝檢測及修護專業技術與知識服務平臺，著力面向包含工藝檢測及修護之學術研究、專業認證、技術服務、人才培育與教育推廣等。</p> <p>(三)與金門縣政府簽署「島嶼工藝文化發展合作備忘錄」：以促進島嶼工藝文化傳承與永續發展，建立合作夥伴關係。</p> <p>(四)與佛光體系人間文教基金會簽訂合作備忘錄：以人文關懷為出發，工藝為媒介，推動五大系統合作，包含工藝展覽活動、工藝專業修復、工藝通路市場拓展、工藝教育扎根、工藝價值的社會實踐等。</p>

國立臺灣工藝研究發展中心

預算總說明

中華民國 113 年度

工作計畫	實施概況	實施成果
	<p>六、落實工藝平權近用</p>	<p>(五)與臺南市美術館簽署合作備忘錄：以工藝結合美術館場域精神，透過觀念策展、當代語彙的轉譯，從展覽、推廣教育、人才培育到文物修復，帶給民眾生活美學認知以及文化知識的提升。</p> <p>以 OCOC (One community, One Craft 「一社群一工藝」) 作為工藝文化平權近用之實踐方式。並分齡分眾，對不同社群都有專屬工藝對待，以達成全人工藝 Craft for All 之目標。包含：</p> <p>一、辦理「工藝校園扎根驅動方程」計畫：讓工藝運動為學校教育帶來新的力量與革新思維。以 5 所學校 6 個班級為起點，將工藝媒材（陶藝、金工、纖維、玻璃及木工等）、探討議題、學習領域等，分齡分眾引入國小、國中及高中等不同階段的學習課程。以工坊的情境脈絡呈現教案討論過程的文本、教育現場實踐的過程、教學情境的影音記錄以及學生充滿創意的作品，並導入實際情境體驗課程等，提供全臺學校觀摩。</p> <p>二、辦理校園工藝種子教師培育計畫：「工藝共學手作坊」開辦 6 項系列課程；「工藝聚落見學」開辦 4 項系列課程。</p> <p>三、辦理「臺灣綠工藝希望工程」並成立支持系統天使團，納入社會分工共同推動：</p> <p>(一)結合工藝師、職能治療師提供核心支持服務，以社區、NGO 團體、民間組織及政府為平臺，在社福體系中的醫療機構、長照機構與社區照顧關懷據點等地點，以工藝療癒社會，落實工藝文化友善平權。</p> <p>(二)於 45 個據點，計導入 165 堂工藝課程，服務 10 大類對象，包含樂齡長者、原住民部落、中重度失智長者、身心多重障礙者、自閉症者、精神障礙者、唐氏症、家扶中心弱勢兒少、受暴婦女、帕金森氏症</p>

國立臺灣工藝研究發展中心

預算總說明

中華民國 113 年度

工作計畫	實施概況	實施成果
		<p>患者等約 3,824 人次。</p> <p>(三)於臺中榮總藝廊展以「自然·迴響」為題，透過工藝的自然、手作過程療癒醫院病友、家屬以及醫護人員，讓工藝成為社會處方箋。</p> <p>四、全臺各地及工藝園區辦理各項展演活動、講座、體驗課程、假日市集、節慶活動、工藝創作體驗等，超過 100 場次以上，參與達 100 萬人次以上。</p> <p>五、辦理『走向島嶼中心，體驗社區工藝』計畫，引領民眾從工藝閱讀中發現臺灣工藝的實踐路徑，舉辦 7 場系列相關活動，規劃 2 條路線 4 場活動、1 檔主題書展及 2 場閱讀市集，總計實體活動參加人數約 5,000 人次。</p> <p>六、微型工藝展售區域規劃：為串接工藝製作端與市場消費端，於工藝中心工藝小客廳規劃「情境式嶄露」，提供微型工藝業者多元行銷及銷售管道，活絡工藝產業鏈。</p> <p>七、設置「親子體驗坊」，實踐工藝教育扎根，不僅作為輔助教學空間，更媒合工藝師資教學，提供幼教機構工藝課程諮詢服務，體現工藝文化平權。</p> <p>八、辦理沉浸式體驗互動內容建置計畫(111-112 年計畫)，本年度製作兩支虛擬實境 VR 影片(漆器與玻璃)、並辦理 5 場體驗活動，透過工藝品的材質特色引導數位互動體驗，達到工藝教育永續傳承目標。</p> <p>九、辦理國內外相關工藝交流、展覽等：</p> <p>(一)國際交流：</p> <p>1. 參與全球工藝圈年度盛事「2022 倫敦工藝週」，以「色彩劇場-臺灣纖維工藝展」呈現臺灣天然染色工藝當今發展的充沛能量與持續探索未來的無限可能，讓國際看見臺灣工藝中富含在地材質與技法的細膩美學精神，並與全球工藝設計產業界激盪出更多繽紛的色彩！</p>

國立臺灣工藝研究發展中心

預算總說明

中華民國 113 年度

工作計畫	實施概況	實施成果
		<p>2. 辦理「Green Talk-Taiwan Craft So Well 美國華盛頓雙橡園臺灣工藝展」及「Green Talk - New Life Style 2022 美國臺灣工藝形象展」，展現臺灣推動綠色工藝的成就，表述內蘊的文化性格。以自然、循環、平衡、寬容和生命力等綠工藝精神，形塑臺灣文化形象，並呼應臺灣與世界共同肩負守護地球之責任，以綠工藝開啟與世界的對話。</p> <p>3. 辦理「法國巴黎時尚家居設計展(Maison & Objet Paris)」-品森活、居家工藝方程式展，透過自然材質及廢棄循環材料的工藝表現，呈現循環經濟及在地生態觀點，強調工藝貼近生活、貼近當代，跨領域、跨媒材，關心自然關係、社會關係等，形成具有文化性、精神性及市場性的國家工藝形象品牌。</p> <p>4. 推介臺灣優秀工藝品「Craftsmanship Bicycle Project 工藝自行車」參與「2022 年德國法蘭克福國際自行車展 EUROBIKE」。(受邀參展作品，男款及女款各 1 臺)，展現工藝跨域研創成果。</p> <p>5. 辦理「日本福島縣三島町會津工人祭」活動，以「臺灣社區工藝」為主題，邀請具代表之柿染、蘭草、稻草、月桃、春仔花及原住民編織等社區作品參展，推動臺灣社區工藝國際交流。</p> <p>6. 引進「整個世界就是包浩斯」世界巡迴展亞洲首展，辦理 1 場開箱直播、2 場貴賓活動、2 場德國專家線上演講、13 場專家導覽及 10 場專題演講，讓各界感受包浩斯跨越時空對於工藝、設計及建築等多個面向的深刻影響力。</p> <p>7. 引進「2021/22 國際紙纖維藝術雙年展：蛻」，展出來自 23 國 89 位藝術家 129 件作品，呈現世界各地紙纖維藝術的精采作品，突顯天然纖維與回收人造纖維的多樣</p>

國立臺灣工藝研究發展中心

預算總說明

中華民國 113 年度

工作計畫	實施概況	實施成果
		<p>性，透過藝術家在技術上與概念上多元迥異的轉化，回應今日的全球環境危機。</p> <p>8. 辦理「2022 桃園國際機場二航廈文化櫥窗展覽」：集結 30 組臺灣綠工藝品牌認證商品，讓國內外旅客感受到綠工藝與生活的緊密連結，行銷及推廣臺灣優良工藝品。</p> <p>9. 與法國布勒高等藝術學院簽訂合作備忘錄，111 年 2 位法國學生申請自費來臺實習。</p> <p>(二)國內推展：</p> <p>1. 策辦「寺廟就是一座工藝博物館」特展於佛光山佛陀紀念館及線上同步展出，以信仰為節點，廟宇、信物、信士、供奉與被供奉者、供養與被供養者皆為博物館的內容，同時訴求臺灣民俗工藝圖層點位與路徑連結、民俗工藝基因庫的累積建構、民俗工藝知識學的啓動，並包括社群、知識的連結、民俗工藝生態圈的環抱，在多個向度表現寺廟民俗工藝之於社會的交互關聯。</p> <p>2. 辦理「2022 臺灣文博會」-工藝館：以「旅物 SHOP」為主題展出 8 個工藝品牌，媒合設計與工藝合創 4 組生活美學創作，辦理 6 場現場展示及 2 場身體體驗活動，同時透過線上線下連結至外部地方工藝、工藝之家、臺灣綠藝品牌等特色品牌，以及工藝行旅的實踐路線，透過不同的媒介與方式推廣工藝生活美學。</p> <p>3. 辦理「2022 ART TAIPEI 臺北國際藝術博覽會 - 在：邊界之外」展，輔佐創作者經營當代藝術市場，邀集 10 位來自不同世代且風格迥異的藝術家參與展出，以主題創作形式橫跨漆藝、陶塑、石刻、木刻到金屬鍛造等多元媒材，重新定義當代工藝與藝術之間。強調工藝「存在」(being)的多元樣貌和價值，同時也對工藝與藝術之間的邊界進行反思。</p>

國立臺灣工藝研究發展中心

預算總說明

中華民國 113 年度

工作計畫	實施概況	實施成果
		<p>4. 辦理「原物語-臺灣原民工藝展」以原住民族工藝為展覽主題，開展臺灣多元文化對各個族群文化傳統的尊重與互動。展出 6 個原住民族社區工藝作品 54 件。</p> <p>5. 辦理「扎根-異文化-移動-融合工藝展」，以《扎根》為核心主軸，「向下扎根，鞏固枝幹」呈現出新住民從原生文化移轉至不同文化所展現的理解與包容，逐漸扎根臺灣，表現他鄉已是故鄉的堅實情感，展出新住民族作品 20 件。</p> <p>6. 辦理「臺灣工藝百年進行式」展，從百年的時間尺度切入，觀看、感知而直入臺灣工藝，引出各個時代工藝所蘊含的人文價值，讓民眾更了解臺灣工藝的發展進程。110 年 11 月 30 日開展至今，以常設展定位，並於 111 年度更新展示內容，讓民眾更瞭解臺灣工藝。</p> <p>7. 辦理「原·未-原住民工藝的未來式」展，包含部落工藝、材料實驗及跨域合作、國際對話，從當代新創看見工藝未來式，打破對原住民工藝的既定印象，看見當代的新價值，同時規劃線上展、駐地合創辦理裝置藝術、現地展演、交流論壇活動、原住民動態樂舞展演。</p> <p>8. 辦理「亞洲手創展」—「以手記憶·臺灣工藝」臺灣綠工藝主題館，將 15 家臺灣在地工藝好物品牌，透過工藝職人雙手將文化、創意、技術、自然素材等融入作品中，並辦理 1 場買家媒合會。</p> <p>9. 辦理「南投世界茶業博覽會」，帶領 6 個社區工藝及邀請日本福島縣三島町生活工藝館共同參展，以「茶與器-常民工藝關係學」為策展主題，促進工藝與其他生活產業之連結。</p>

國立臺灣工藝研究發展中心

預算總說明

中華民國 113 年度

工作計畫	實施概況	實施成果
	<p>七、強化工藝基礎環境</p>	<p>國內工藝產業生產環境優化提升，包含：</p> <p>一、推動國家級工藝育成基地環境優化：</p> <p>(一)建置臺灣工藝文化園區夜間光環境，以切合園區地景與人文之燈光設計，透過自然媒材構築竹工藝地景藝術與獨特建築的紋理為介質，轉化光影交織視覺表現，呈現綠工藝文化特質，並獲得 2022 年臺灣光環境獎複選入圍。</p> <p>(二)生態環境優化結合綠工藝循環、工藝生態知識教育：</p> <ol style="list-style-type: none"> 1. 改善園區老鳳凰木植栽基盤，並集結循環工藝創作、自然循環再利用、社區居民參與等元素，發起公民綠色行動，辦理樹木照護講座 2 場、公民參與活動 3 場，達到保護老樹以及強化地方社區連結雙贏成果。 2. 增加園區綠地、提供活動良好場地空間以及提供附近居民安全良好休憩場所。 3. 設置工藝植物園，並以自導式解說牌便利民眾透過 QRcode 二維條碼掃描了解園區植物特性，並瞭解工藝從植物生長至工藝品完成之整體過程，提升知識作為推廣教育基礎。 <p>(三)辦理園區住宿設施工藝會館消防及無障礙設施改善工程之設計規劃案(111-112 年計畫)，以旅館業者進駐並帶動工藝行旅、促進工藝產業為目標提升工藝產能。</p> <p>(四)導入智慧管理提升管理效能及強化財產人身安全維護：</p> <ol style="list-style-type: none"> 1. 鶯歌分館擴增視覺型火災偵測器，連結 110 年度建置之智慧防災平臺，強化整體空間安全。 2. 進行臺灣工藝文化園區防災設備擴充升級(111-112 年計畫)以及連結智慧平臺，運用自動視覺火災偵測早期偵知危險，降低建物受災因子。

國立臺灣工藝研究發展中心

預算總說明

中華民國 113 年度

工作計畫	實施概況	實施成果
		<p>3. 建置臺灣工藝文化園區車牌辨識系統及熱點人流統計系統，運用自動化系統提升園區安全及獲取重要參考資訊。</p> <p>二、推動國際工藝村整建計畫：於中興新村原臺銀分行宿舍群基地建立示範點，已完成臺銀宿舍群 26 戶撥用，112 年度將進行設計規劃及整建工程，未來將結合地景藝術(共創)、互動工坊(共學)市集、行旅(共生)為三核心。</p> <p>三、維護珍貴文化資產：</p> <p>(一)工藝文化館(原手工業品陳列館)於本年度獲指定為南投縣定古蹟，回復該館及周邊景觀 40 年前建成時風貌，開啟縣內文化資產整體保存之示範作用。</p> <p>(二)古蹟建物維護及優化:辦理臺北當代工藝設計分館(市定古蹟南海學園科學館)全棟機電、空調、消防設備檢查、門窗修繕以及工藝文化館(縣定古蹟原手工業品陳列館)屋頂防水更新工程，降低致災風險，提高建物使用年限及進駐工藝家與展品安全性。</p>

國立臺灣工藝研究發展中心

預算總說明

中華民國 113 年度

(二)上年度已過期間(112年1月1日至6月30日止)計畫實施成果概述

工作計畫	實施概況	實施成果
工藝研究發展中心業務	一、復育在地自然材料	<p>針對再生材料進行復育計畫，以增進工藝產業永續發展：</p> <p>一、繼 111 年完成「臺灣漆樹林疏整與漆樹全材應用試驗研究補助計畫」完成育苗 100 株及栽種 100 棵漆樹補助，112 年度漆樹復育計畫完成安南漆樹育苗 4,280 株及苗栗縣卓蘭鎮四筆土地勘查，規劃以 0.5 公頃用地種植約 750 棵安南漆樹，作為臺灣漆工藝文化保育與體驗教育示範用漆樹林。</p> <p>二、為共同執行 2024 年竹博覽會暨世界竹論壇活動及因應國內竹材產地材料源(生產端)對接加工端與市場端合作，以提升國內竹材上中下游串連，邀請世界竹會執行長 Susanne Lucas 及菲律賓代表 Bryan Tomas Benitez 會同至南投竹山竹產業文化脈絡及桃園復興鄉桂竹協會產地踏勘，包含伐竹、竹材後加工處理、社區合作上中下游等，並針對需求規劃完整導覽、解說與加工示範工作進行竹產區基礎現況資料踏勘。</p>
	二、建立臺灣工藝知識體系	<p>持續累進工藝知識，以縮短工藝人才知識建構期程：</p> <p>一、建立臺灣工藝知識體系基礎：</p> <p>(一)圖書及出版面：從生活型態、學術研究面提供不同需求受眾者應用之知識與資訊。</p> <p>1. 《生活工藝誌》為推動工藝美學提</p>

國立臺灣工藝研究發展中心

預算總說明

中華民國 113 年度

工作計畫	實施概況	實施成果
		<p>升與普及生活化的媒體，以著重日常美好生活工藝精神出版，分別以裝載生活之容器、工藝療癒、工藝與料理等生活休閒性主題發行，112 年度 6 月底止發行 6 期，合計出版 21,000 本。</p> <p>2. 《臺灣工藝學刊》第 2 期籌備中，本年度將發表 4 篇工藝研究論文，以提升工藝學術地位，並期許成為有論述、思想與系統的臺灣工藝實踐方案。</p> <p>3. 持續充實專業工藝圖書館藏，112 年 1-6 月採購中、西文圖書與期刊共 237 冊，為民眾及工藝創作者提供專業參考圖書及新穎工藝領域趨勢，使知識產生新的可能激盪。</p> <p>(二) 資訊充實面：</p> <p>1. 完成工藝資料庫導入 4 萬 5 千多筆，含工藝地圖、工藝人才庫、工藝基因庫等詮釋資料，透過延伸計畫，補強資料的完整性，繼續建置並為各項應用使用資料之基礎。</p> <p>2. 承 111 年工藝技術基因文本解構再結構之方法，以委託方式持續專案進行工藝基因庫資料累積與資料庫欄位優化，專案納入 13 本文本作為資料剖析來源，截至目前完成 857 筆資料產出，並由執行過程進行基因庫現況分析、整理出欄位優化建議報告。</p> <p>3. 將經認證之 162 位「臺灣工藝之家」，於 google 地圖建立商家資訊，供搜尋及顯示位置，以利結合旅遊、行銷、教育學習等面向之運用。</p> <p>(三) 基礎資料及檔案面：</p> <p>1. 「112 年工藝產業人力資源研究計畫」，兼顧次級資料與第一手資料進</p>

國立臺灣工藝研究發展中心

預算總說明

中華民國 113 年度

工作計畫	實施概況	實施成果
		<p>行工藝產業人力資源研究，目前完成初步成果：</p> <p>(1) 優化資料欄位：配合本中心政策規劃欄位接軌政策。</p> <p>(2) 資料即時更新：建置 Ragic 資料庫工具，即時更新資料。</p> <p>(3) 資料深化(統計至 7/14)：完善現有資料(現有資料庫 8,063 筆)，深化組織 1,047 筆+個人 1,910 筆，計 2,957 筆。</p> <p>(4) 資料擴充(統計至 7/14)：擴充資料，組織 431 筆+個人 532 筆，計 963 筆。</p> <p>2. 辦理「工藝檢測修護知識學目錄建置計畫」，預計 112 年底產出工藝檢測修護知識學架構、文獻資料檔案(至少 300 篇以上)與知識學分析，提供後續知識推廣與政策發展參考。</p> <p>3. 辦理「工藝檢測修護產業資源調查研究計畫」，預計 112 年底產出至少 120 筆以上人力資源資料檔並分析人力資源現況，提供後續因應政策之建議(如人才培育方向調整與建議等)。</p> <p>(四)物件運用：為充實藏品及其保存維護與推廣應用，辦理工藝典藏品購藏、數位化及整飭如下：</p> <p>1. 截至 112 年 6 月藏品總計 6,946 組 12,248 件，於文化部典藏網公開計 4,183 組，創用 CC 各類別公開共計圖檔 4,088 組，詮釋資料 1,918 組。</p> <p>2. 辦理典藏品高階數位化拍攝、詮釋資料撰寫計畫，112 年高階數位化 91 組 331 件拍攝完成，目前校色中；詮釋資料撰寫中，預計 11/30 前完成。</p>

國立臺灣工藝研究發展中心

預算總說明

中華民國 113 年度

工作計畫	實施概況	實施成果
		<p>3. 藏品加值應用 1-6 月計借出 14 組 18 件藏品及 45 張藏品圖像授權。</p> <p>二、建構「工藝學」發展為獨立學門：完備的工藝知識體系為臺灣工藝發展的重要基石，以工藝為主體，系統化連結材料、技術、設計、歷史、文化、藝術、社會、產業等多種面向的專業知識。</p> <p>(一)完成工藝總論先期調查研究計畫。</p> <p>(二)112 年度獎助博碩士生研撰臺灣工藝相關研究論文作業，辦理公告及徵件，計有 26 件報名，鼓勵及培養工藝學研究人才，使知識得以推陳出新，活絡整體生態系。</p>
	<p>三、推動工藝研創與技轉</p>	<p>為工藝與設計跨領域的基礎合作模式，結合傳統工藝材質、技法，開發具現代時尚感的工藝設計創作：</p> <p>一、工藝材質自造計畫：</p> <p>(一) 與陽明交大、雲林科大、朝陽科大，分別針對廢棄魚鱗、蠶絲及瓷漿列印進行相關工藝應用與研究開發，計產出 27 組件作品。</p> <p>(二) 辦理 1 場次國際交流推廣：邀請日本東京大學 xlab 未來材料感知實驗室、慶應義塾大學數位社會與製造實驗室、義大利米蘭理工大學材料體驗實驗室 3 校參與國際合創工作營，共產出 20 組件試樣作品，其中輔導作品「吐絲作繭-FURRY」入圍 112 年度德國紅點設計競賽決賽。</p> <p>二、111 至 112 年國產材認證結合品牌推動計畫：</p> <p>(一) 辦理國產材工藝產製結構試樣輔導 7 位創作者完成微量產開發，後續完成 10 組作品，輔導申請溯源</p>

國立臺灣工藝研究發展中心

預算總說明

中華民國 113 年度

工作計畫	實施概況	實施成果
		<p>QR code，統一申請「臺灣木材」標章。</p> <p>(二) 辦理國產木竹結構創新先期研究探勘:由 50 位清大藝設系學生分成 15 組完成竹之形式探勘，並挑選 6 組(竹與聲音、竹製展架、竹與玻璃、竹與香氛、竹製花器及竹與光)繼續延伸設計。</p> <p>(三) 與林務局共同舉辦 2022 臺灣竹論壇: Next Generation 次世代竹論壇，邀請國內 11 位專業講者及 4 位國際講者線上演講，提升臺灣竹產業資源優勢與發展契機。</p> <p>三、辦理循環工藝補助計畫，輔導 53 個受補助者(包含三個執行類型:調查研究或材料實驗、產品開發、社會設計)，展開資源永續循環機制之研究探勘與模式推進，打造永續社會環境，共同推進工藝產業發展與環境保護雙向目標。</p> <p>四、跨域研創 Meta Craft-元工藝議題擴散計畫</p> <p>(一)工藝探索之旅-沙龍講座</p> <p>來自法國的 4 位實習生分別於半年期間以竹工藝及纖維工藝為主軸，以竹材相關創作脈絡與研究發展，進行融合臺灣工藝與國際交流研創探索並辦理 3 場次沙龍講座。</p> <p>(二)元工藝研創研習工作坊</p> <p>共辦理 4 場次工作坊，分別與南藝大、稻草協會、日本茶道師及日本建築師合作辦理。</p> <p>1. 「熱帶的侘寂—追求不完美的美」，與南藝大共同辦理 2 場次工作坊，邀請日本風景建築師分</p>

國立臺灣工藝研究發展中心

預算總說明

中華民國 113 年度

工作計畫	實施概況	實施成果
		<p>別於南藝大校區及本中心場域以竹為媒材建構傳統竹茶室(茶屋),並邀請日本茶道師以茶室作為展演空間,以傳統工藝物件透過茶道文化演繹觸媒儀式性展演。</p> <p>2. 辦理 1 場次「數位鑄模金屬製成研創工作坊」,以數位加工製造 3D 列印導入傳統金工,配合蠟雕翻模的製程,轉換成為金屬物件,脫蠟鑄造。</p> <p>3. 辦理 1 場次「稻草編織傳統技術再造先期工作坊」,以傳承文化底蘊下的傳統工藝技術-手藝稻草編織為先期材料,進行對接文化精神的交流體現與對技藝的知識普及。</p>
	<p>四、建構人才育成體系</p>	<p>為推動人才育成體系,建立臺灣工藝學習平臺概念,由工藝入門、進階到專業學習,包含:</p> <p>一、系統化的工藝人才培育:</p> <p>(一)規劃系統性的人才育成體系「臺灣工藝學習平臺」,將針對不同需求者提供適當課程相關資訊。</p> <p>(二)本年度隨疫情減緩,陸續開辦「工藝材質實驗焦點研究合創」工作坊、「心象生活材料地圖 Life materials map in heart」分享講座-「NET·KNOT·NODE 網、結、節點」及「Weed Tea」等,計 62 人參與。</p> <p>二、多元化的工藝競獎舞臺:</p> <p>(一)國家工藝成就獎:為表達國家對長期堅持以工藝為志業者之尊重與肯定,自 2007 年開始辦理至今(2023)年為第 17 屆。將選出得獎者 1 名,</p>

國立臺灣工藝研究發展中心

預算總說明

中華民國 113 年度

工作計畫	實施概況	實施成果
		<p>本年度計有 40 位工藝家報名參加徵選，將於 8 月進行評審作業；預計 12 月辦理頒獎典禮。</p> <p>(二)「臺灣工藝獎」(Taiwan Craft Award)，由辦理 28 年的「臺灣工藝競賽」升級轉型而來，採更宏觀之高度對待工藝領域之貢獻者，以「創作獎」為核心本位，獎掖卓越之創作物件，增設「協作獎」作為環狀支持，獎勵滋養、支持、協助創作者的人、團體或事件，透過獎勵過程將這些提供知識、技術、教育推廣、包括以其資本提供良好創作環境、建立平臺的協力者及實踐行動予大眾周知，彰顯工藝生態系的支援端。本獎項於 111 年 12 月 7 日完成作業要點公報，112 年 2 月發布簡章，5 月 31 日截止報名，計收到 843 件報名：創作獎 739 件，協作獎 104 件。</p> <p>(三)國際競賽補助：藉由國際輔助專業平臺，補助工藝家參加各類國際工藝競賽及展覽，增加臺灣工藝家在國際間能見度與拓展國際關係：本年度 1-6 月計補助 6 人次，補助金額達 9 萬 6,347 元。其中金工／纖維藝術家陳君岱獲拉脫維亞「第七屆里加國際纖維藝術三年展」拉脫維亞國立美術館贊同獎 (Latvia National Museum of Arts' sympathy awards)。</p>
	五、創造工藝多元經濟	<p>對應於新零售經濟、數位經濟、體驗經濟、循環經濟、社會經濟等新興趨勢，藉由多元通路與市場開拓，將整體工藝產業的生產端與消費端搭接，包含：</p>

國立臺灣工藝研究發展中心

預算總說明

中華民國 113 年度

工作計畫	實施概況	實施成果
		<p>一、工藝產業輔導：透過工藝產業諮詢輔導整合服務，以一站式服務平台提供整合性諮詢與專業輔導服務，已完成 112-115 年 8,000 筆分年輔導名單，自微型產業開始電話關懷輔導，改善產業體質，促進臺灣工藝產業成長。</p> <p>二、國家認證機制：以「臺灣綠工藝 Taiwan Green Craft」品牌選品為大眾推介臺灣原創工藝好物，並對入選產品挹注各類行銷資源，輔助開創臺灣工藝多元銷售管道。2023 品牌年度徵件於 5/10-9/28 開放報名，預計與 4 處實體據點合作推廣活動及 1 處線上通路拓展。</p> <p>三、拓展行銷通路：在工藝行銷管道與市場，結合線上與線下融合的新營業型態，進行全時全通路的策略和佈局，包含：</p> <p>(一)線上(網路)：建置臺灣工藝型錄網，聚集工藝品牌，成為大眾搜尋臺灣在地製造工藝購買資訊時之匯流網，發揮導購效果，中介生產者與消費者間連結，未來藉平臺整合營運輔助行銷推廣。</p> <p>(二)線下(實體)：於展會、書店、文創商店等場域進行臺灣綠工藝實體通路行銷。臺灣工藝文化園區「旅物·SHOP」於 112 年 1 月 17 日完成建置開始營運，設有臺灣綠工藝、青年孵化器、品工藝及一日咖啡等次品牌區，以複合營運模式作為青年工藝家創業實驗場域及工藝品行銷平台。</p> <p>四、開發新市場，創造工藝多元經濟：面對新興趨勢並回應大眾各種需求，透過異業結合、跨域加值產生更</p>

國立臺灣工藝研究發展中心

預算總說明

中華民國 113 年度

工作計畫	實施概況	實施成果
		<p>大的文化推展與經濟效益，開闢工藝新市場，包含：</p> <p>(一)工藝學習市場：成立「一日學徒」平臺，整合全臺工藝創作單元，提供多元工藝學習體驗課程予社會大眾就近就地學習。</p> <p>(二)工藝修復市場：成立「臺灣工藝檢測修護聯盟」，集結全臺修復專業提供者，包含學術單位、團體或個人工作室等，成為工藝照護聯合網，並透過「臺灣工藝聯合醫院」全臺 14 個據點含草鞋墩分院開幕，並特別開設夜間門診等方式，提供大眾就近在地的友善服務，拓展工藝修復市場。1-6 月完成工藝材料及修復領域科學檢測共 1,190 件，收入達 136 萬 6,100 元。</p> <p>五、扶植地方特色工藝發展、工藝人才培育，提升工藝社區產能與輔導推廣：</p> <p>(一)辦理「2023 社區工藝產業培力補助計畫」，今年輔導 67 個社區（品牌拓展型 20 個、產品開發型 20 個、人才培力型 38 個、文化探索型 1 個），更提供「學校扎根、工藝行旅、療癒陪伴」全人工藝服務，迄今已累積輔導超過 186 個工藝社區，拓展全國社區工藝產業之發展、提升在地工藝技術，創造文化經濟效益，促進地方產業價值。</p> <p>(二)與行政院農業委員會水土保持局共同主辦「社區工藝櫥窗 OCOC Life Talk」交流會，為社區整體生活面向之探討，以櫥窗為概念，框景展現出社區生活多樣面向，計 25 則媒體報導。</p> <p>(三)與林務局合作辦理「2023 臺北華山</p>

國立臺灣工藝研究發展中心

預算總說明

中華民國 113 年度

工作計畫	實施概況	實施成果
		<p>森林市集活動」，今年本中心以「森入藝境」為主題，展現森林在地材料、產物選店、工藝體驗區及示範表演區，邀請 11 社區展現工藝成果，網路媒體露出計 24 則報導、電視媒體露出計 1 則報導。</p> <p>(四)邀請 6 個社區作品前往日本福島縣三島町參加「會津工人祭」，以「臺灣社區工藝」為參展主題，挑選具代表臺灣社區工藝之柿染、藺草、竹編、稻草、月桃、春仔花及原住民編織等作品，推廣臺灣地方特色產業。</p> <p>(五)辦理「臺灣社區工藝產業推廣輔導」委託服務採購案，規劃「社區輔導與診斷、工藝社區參觀見習活動、社區工藝博覽會暨期末審查會、臺日工藝線上交流會、工藝社區推廣文宣、影像技能提升見習工作坊、成果專輯與影片」等工作項目，採購案業於 7 月 19 日完成簽約。</p> <p>六、工藝跨域合作與策略聯盟如下，持續進行工藝文化合作交流：</p> <p>(一)工藝文化休閒產業跨域聯盟」：集全園性工藝、休閒產業公會及科技業共同簽署合作備忘錄，異業合作推動「以工藝為核心的文化深度旅遊路徑（工藝行旅）。</p> <p>(二)「臺灣工藝檢測修護聯盟」：整合臺灣工藝保存、修復及維護資源，提供社會一個工藝檢測及修護專業技術與知識服務平臺，著力面向包含工藝檢測及修護之學術研究、專業認證、技術服務、人才培育與教育推廣等。</p> <p>(三)與金門縣政府簽署「島嶼工藝文化發展合作備忘錄」：以促進島嶼工</p>

國立臺灣工藝研究發展中心

預算總說明

中華民國 113 年度

工作計畫	實施概況	實施成果
		<p>藝文化傳承與永續發展，建立合作夥伴關係。</p> <p>(四)與佛光體系人間文教基金會簽訂合作備忘錄：以人文關懷為出發，工藝為媒介，推動五大系統合作，包含工藝展覽活動、工藝專業修復、工藝通路市場拓展、工藝教育扎根、工藝價值的社會實踐等。</p> <p>(五)與國立臺北藝術大學簽署合作備忘錄：「工藝學門知識系統建構」、「工藝研究、創作及修復領域人才培育」與「國際合作交流」等三大面向推展合作。透過雙方專業資源結合，建立長期夥伴關係，共同實踐「健全臺灣工藝生態系」之目標。</p>
	<p>六、落實工藝平權近用</p>	<p>以 OCOC (One community, One Craft 「一社群一工藝」) 作為工藝文化平權近用之實踐方式。並分齡分眾，對不同社群都有專屬工藝對待，以達成全人工藝 Craft for All 之目標。包含：</p> <p>一、以學校為實驗基地，工藝家及學校教師跨域合作，共同開發具創造力、觀察力、美學素養、批判思考以及體驗實踐的工藝教案，透過講述與手作方式實踐工藝之於學習、生活的價值，今年補助包含「工藝融入教學課程方案(學校)」及「在地文化共創教案方案(社區)」，強調工藝「動手做，做中學」的過程，共計 68 件，含國小 41 件、國中 20 件、高中職 7 件(含社區提案與學校合作計畫)；6 月 27 日邀請四區基地召集人與協力學校校長共 9 位辦理「112 年度工藝校園扎根教案輔導計畫」共識營 1 場次；7 月 1 日辦理「112 年度工藝校園扎根教案研發</p>

國立臺灣工藝研究發展中心

預算總說明

中華民國 113 年度

工作計畫	實施概況	實施成果
		<p>諮詢輔導專業知能研習」線上活動，邀請輔導團教師協助各區學校教案撰寫及課程執行，並請獲補助之學校協同教師參與共同討論及完成教案內容。</p> <p>二、執行臺灣工藝文化園區介紹及各展覽導覽活動，推廣綠工藝、全人工藝概念。112 年截至 6 月底止，計 131 團 7,147 人次參與，安排 229 導覽解說場次。</p> <p>三、112 年 1-6 月臺灣工藝文化園區辦理各項展演活動、講座、體驗課程、假日市集、節慶活動、工藝創作體驗等，超過 300 場次以上，22 萬人次以上參與。</p> <p>四、辦理校園工藝種子教師培育計畫：112 年 1-6 月完成「羊毛氈手作體驗坊」、「型染手作體驗坊」、「首飾金工體驗坊」、「陶瓷工藝體驗坊」、「竹工藝手作體驗坊」等五項教師增能課程，合計約 60 名學校教師參訓。</p> <p>五、辦理「臺灣綠工藝希望工程」並成立支持系統天使團，納入社會分工共同推動：</p> <p>(一)結合工藝師、職能治療師提供核心支持服務，以社區、NGO 團體、民間組織及政府為平台，在社福體系中的醫療機構、長照機構與社區照顧關懷據點等地點，以工藝療癒社會，落實工藝文化友善平權。</p> <p>(二)於 26 個據點，計導入 150 場次工藝課程，服務對象包含樂齡長者、中重度失智長者、身心多重障礙者、自閉症者、唐氏症青年、精神障礙者、新移民及弱勢家庭婦女等約 2,986 人次。</p> <p>(三)於臺中榮總辦理希望角落工藝陪伴</p>

國立臺灣工藝研究發展中心

預算總說明

中華民國 113 年度

工作計畫	實施概況	實施成果
		<p>手作課程 6 場次，計 180 人次，透過工藝自然、手作過程療癒醫院病友、家屬以及醫護人員，讓工藝成為社會處方箋。</p> <p>六、辦理國家語言發展推動本土語言學習及使用。</p> <p>(一) 以世界母語日為議題辦理親子互動體驗活動，以竹工藝耆老進行竹生活工藝解說，並帶領體驗工藝活動，計 4 場次 83 人參加。</p> <p>(二) 與南投縣手語翻譯服務中心合作，以「臺灣工藝百年進行式」、「工藝從採擷開始」兩項展覽，及「藍染工藝體驗活動」在職手語翻譯練習，並邀請聾人來賓隨團進行參觀，計 1 場次 25 人參加。</p> <p>七、微型工藝展售區域規劃：為串接工藝製作端與市場消費端，於工藝中心工藝小客廳規劃「情境式嶄露」，提供微型工藝業者多元行銷及銷售管道，活絡工藝產業鏈。</p> <p>八、設置「親子體驗坊」，實踐工藝教育扎根，作為輔助教學空間，並媒合工藝師資教學，提供幼教機構工藝課程諮詢服務，體現工藝文化平權。112 年 1-6 月共 101 場次活動，參加 1,281 人次。</p> <p>九、辦理沉浸式體驗互動內容建置計畫(111-112 年計畫)，本年度製作兩支虛擬實境 VR 影片(交趾陶與刺繡)、並辦理 1 場體驗活動，透過工藝品的材質特色引導數位互動體驗，達到工藝教育永續傳承目標。</p> <p>十、辦理國內外相關工藝交流、展覽等：</p> <p>(一)國際交流：</p> <p>1. 2023 臺灣工藝美國形象展以「我們的家：臺灣綠工藝關係美學」為主</p>

國立臺灣工藝研究發展中心

預算總說明

中華民國 113 年度

工作計畫	實施概況	實施成果
		<p>題，於華盛頓、紐約兩地巡迴展出，環繞著家園（Homeland）的意涵，探索反思人與自然、社會及其個體內在歸屬之中，臺灣綠工藝之價值實踐與關係美學。計展出 42 位作者，約 20 餘組件合創作品，並安排 8 位臺灣工藝創作者赴美進行工藝推廣交流：華盛頓計 2,124 人、紐約計 3,790 人參與，媒體報導 85 則。紐約藝術與設計博物館首飾展(MAD About Jewelry)總監和策展人 Bryna Pomp 女士洽邀本展展出者之一陳君岱，參加明年在紐約藝術與設計博物館所舉辦的首飾展。</p> <p>2. 參與全球工藝界年度盛事「2023 倫敦工藝週」，以「Weaving Taiwan-編織多元文化」為主題，展現臺灣多元族群的編織作品，並呈現臺灣多元民族的融合與各族群精湛的編織技藝，讓國際看見臺灣工藝日積月累的活智慧與藝術美學，以及其中所蘊藏的族群識別與文化傳承意涵。</p> <p>3. 規劃辦理法國巴黎 MAISON & OBJET 2023 秋季展-「112 國際臺灣工藝文化主題展」，針對本屆 M&O 主軸「Enjoy」，將 Taiwan Crafts & Design 展館定調為「Evolving Life」，目前完成「2023 M&O 展品選品會議」。</p> <p>4. 臺灣優秀工藝品「Craftsmanship Bicycle Project 工藝自行車」參與「2023 年德國杜賽道夫自行車世界展覽(CYCLINGWORLD EUROPE)」及「丹麥哥本哈根自行車展覽(Copenhagen BikeShow)」。(受邀參展作品，男款及女款各 1 台)，展</p>

國立臺灣工藝研究發展中心

預算總說明

中華民國 113 年度

工作計畫	實施概況	實施成果
		<p>現工藝跨域研創成果。</p> <p>5. 辦理「2023/24 國際紙織雙年展計畫」：展覽主題「Earth Speaks: Giving Voice to Paper 地球說話給紙發聲」，計 24 國、106 位藝術家件數 179 件報名，計 17 國 44 位藝術家 55 組件作品獲選；預計 11 月展出。</p> <p>6. 辦理「2023 桃園機場文化櫥窗展 Green Talk Taiwan Craft So Well」：推介展示臺灣綠工藝品牌認證商品，以提升臺灣工藝能見度，並傳達工藝可運用於生活器物，與生活結合的概念。</p> <p>7. 與法國布勒高等藝術學院簽訂合作備忘錄，111 至 112 年 6 月共計 4 位法國學生申請自費來臺實習。</p> <p>8. 辦理「2023 加拿大春節臺灣天然染展覽及校園工藝活動」：展出染織作品 32 組並補助工藝家 6 人進行參訪交流；舉辦多場柿染手作體驗，前進多倫多及溫哥華校園，約 5,000 人次參與。</p> <p>(二)國內推展：</p> <p>1. 策辦「寺廟就是一座工藝博物館」特展(111-112 年)，於佛光山佛陀紀念館及線上同步展出，以信仰為節點，廟宇、信物、信士、供奉與被供奉者、供養與被供養者皆為博物館的內容，同時訴求臺灣民俗工藝圖層點位與路徑連結、民俗工藝基因庫的累積建構、民俗工藝知識學的啓動，並包括社群、知識的連結、民俗工藝生態圈的環抱，在多個向度表現寺廟民俗工藝之於社會的交互關聯。計辦理 8 場民俗表演、14 場示範表演及 32 場教育推廣活動。</p>

國立臺灣工藝研究發展中心

預算總說明

中華民國 113 年度

工作計畫	實施概況	實施成果
		<p>2. 辦理「2023 臺南藝術博覽會」：結合采采藝廊由李善愷、杜瑀婕、廖建清、蔡旻翰、王峻偉、陳柏宇、柯婷婷、彭冠銘、曾翊捷、曾于真、廖偉忖等 11 位約 80 後的青世代，以當代藝術思維探索工藝，結合現代藝術博覽會與藝廊的運作方式，傳達年輕世代對於藝術創作的多元展現，呈現當代工藝的藝術底蘊。</p> <p>3. 「2023 臺北時裝週(AW23)」開幕秀：與文化部聯合辦理 2023 年臺北時裝週相關活動，邀集 7 位服裝設計師與 7 位傳統工藝及表演藝術家跨界合創，以民藝為內容、信仰為精神、寺廟為場域，民間藝術與當代時尚交融互滲，以實驗性的流行時裝搭配複合多元的展演形式，盛大演繹民藝的經典美學；完成 7 組服裝設計師與傳統藝師跨域合創影像紀錄、導讀本設計印製 1,507 本。</p> <p>4. 「原物語-臺灣原民工藝展」(111-112 年)：以原住民族工藝為主題，開展臺灣多元文化對各族群文化傳統的尊重與互動，展出 6 個原住民族社區工藝作品 54 件。</p> <p>5. 「扎根-異文化-移動-融合工藝展」(111-112 年)：展出新住民族作品 20 件，以《扎根》為核心主軸，「向下扎根，鞏固枝幹」呈現新住民從原生文化移轉至不同文化所展現的理解與包容，逐漸扎根臺灣。</p> <p>6. 「薪火相傳-玻璃工藝薪創展」：展出新竹無形文化資產玻璃傳統技藝保存者林瑤農藝師與林邑龍、林佑駿、陳建志師生創作 39 件作品。</p> <p>7. 「臺灣工藝百年進行式」常設展：從百年的時間尺度切入，觀看、感</p>

國立臺灣工藝研究發展中心

預算總說明

中華民國 113 年度

工作計畫	實施概況	實施成果
		<p>知而直入臺灣工藝，引出各個時代工藝所蘊含的人文價值，讓民眾更瞭解臺灣工藝的發展進程。該展以常設展定位，並定期更新展示內容，讓民眾更瞭解臺灣工藝。</p> <p>8. 「工藝·從採擷開始-知識與實踐」展：呈現從自然採擷而來，轉為知識累積與實踐的深度經緯，逐漸演化出當代生活所象徵的文化符碼與工藝物件。同步辦理 6 場工藝行旅活動，以及現場體驗活動。</p> <p>9. 2023 年臺灣國際木工機械展-木質森活區展出本中心近年與林務局合作之國產木材工藝研創作品，挑戰國產木竹材料從體感到聲音的互動，用國產材溫潤的觸感和細膩的打磨堆砌出作品質感，展覽規劃與工藝師共學共創的工作坊活動。</p> <p>10. 為鼓勵國內竹藝產業發展，本中心於 3/19 辦理「臺灣竹藝日」(元年)活動，以竹的「三生(生態、生命與生活)」、「三藝(技術、學術與藝術)」與「三核心(自然、寬容與循環)」價值，由全國各竹藝學會與協會、竹藝重要技術保存者以及對竹藝具重要意義的竹產業者、竹藝師、建築師、設計師等為代表，展現臺灣竹藝在技術、學術與藝術間跨界、跨領域的交流與合作。</p> <p>11. 「自然·至燃—筆墨云硯 林文嶽創作展」展出約 140 件作品，傳達彩繪工藝與硯器的相依關係，呈現硯器造型與彩繪的藝術樣貌，截至 6/30 計 14,711 參觀人次。</p>

國立臺灣工藝研究發展中心

預算總說明

中華民國 113 年度

工作計畫	實施概況	實施成果
	七、強化工藝基礎環境	<p>國內工藝產業生產環境優化提升，包含：</p> <p>一、國家級工藝育成基地環境優化：</p> <p>(一)建置臺灣工藝文化園區夜間光環境，以切合園區地景與人文之燈光設計，透過園區裝設地上投射燈，照明園區夜間環境，增進遊客安全。</p> <p>(二)生態環境優化結合綠工藝循環、工藝生態知識教育：</p> <p>1.改善園區老鳳凰木植栽基盤，本中心行政大樓西南側樹齡達70年以上之老鳳凰木於111年樹木休眠期(11/18)完成植栽基盤改良及專業性樹冠修剪，有兩棵鳳凰木群因樹幹斷裂及樹幹腐朽中空、根部長靈芝菌及白蟻寄生，已於基盤土壤改良時由樹醫生詹鳳春團隊針對較危急部分進行緊急外科治療，惟老鳳凰木之樹幹仍有樹洞待進行外科治療，以避免樹洞持續擴大造成腐朽，另增加A型柱支撐鳳凰木防止枝幹斷裂。</p> <p>2.維持園區植栽綠地及工藝植物健康生長，營造友善優質環境、實現綠工藝理念之示範場域。</p> <p>(三)辦理園區住宿設施工藝會館消防及無障礙設施改善工程之設計規劃案(111-112年計畫)，以旅館業者進駐並帶動工藝行旅、促進工藝產業為目標提升工藝產能，增設無障礙坡道及停車位改善、無障礙樓梯及電梯改善、無障礙設備及廁所改善等，於7/20開工，預計12月底完工。</p> <p>(四)導入智慧管理提升管理效能及強化財產人身安全維護：於工藝文化館1至4樓及其周圍，增設至少8處攝影機具視覺型火災偵測功能，建立</p>

國立臺灣工藝研究發展中心

預算總說明

中華民國 113 年度

工作計畫	實施概況	實施成果
		<p>連結、跨場域且便利操作之智慧管理平台，以數位方式管理環境數據並即時反應，並運用智慧型影像監控與分析技術實踐智慧環控、遠距監管與智慧分析，達到智慧環境安全監控之目的。</p> <p>二、推動國際工藝村整建計畫：於中興新村原臺銀分行宿舍群基地建立示範點。112 年完成臺銀宿舍基本設計規劃，廣續辦理細部設計及工程發包，另辦理國際工藝村藝術行動計畫，以行動藝術串聯聚落居民，帶動地方創生。</p> <p>三、維護珍貴文化資產：</p> <p>(一)本中心工藝文化館（原手工業品陳列館）於 111 年受指定為南投縣縣定古蹟，持續進行維護，以作為縣內文化資產整體保存之示範。</p> <p>(二)古蹟建物維護及優化：辦理臺北當代工藝設計分館（市定古蹟南海學園科學館）門窗緊急修繕、修復計畫（經臺北市政府核備）、完成消防檢修申報、優化及修復工程及監造、館舍設備及設施定期維護巡檢等。</p>

國立臺灣工藝研究發展中心

預算總說明

中華民國 113 年度

四、年度預算編列情形

本年度歲入預算數 7,675 千元，歲出預算數 557,039 千元。

單位：千元

科目名稱	預算數		
	合計	經常門	資本門(含獎補助費)
歲入部分：	7,675	7,675	
1. 一般賠償收入	300	300	
2. 服務費	2,900	2,900	
3. 權利金	440	440	
4. 租金收入	385	385	
5. 廢舊物資售價	150	150	
6. 其他雜項收入	3,500	3,500	
歲出部分：	557,039	429,859	127,180
1. 人員維持	94,963	94,963	
2. 基本行政工作維持	29,771	29,141	630
3. 推廣工藝研究發展	52,305	40,517	11,788
4. 臺灣工藝文化產業中長程計畫	378,000	263,538	114,462
5. 博物館智慧升級示範計畫	1,500	1,200	300
6. 第一預備金	500	500	

主要表

國立臺灣工藝研究發展中心
歲入來源別預算表

中華民國 113 年度

單位：新臺幣千元

經資門併計

科 目				本年度預算數	上年度預算數	前年度決算數	本年度與 上年度比較	說 明
款	項	目 節	名稱及編號					
			合 計	7,675	9,675	5,331	-2,000	
2			0400000000 罰款及賠償收入	300	300	100	0	
	195		0461500000 國立臺灣工藝研究發 展中心	300	300	100	0	
		1	0461500300 賠償收入	300	300	100	0	
		1	0461500301 一般賠償收入	300	300	100	0	本年度預算數係廠商違約逾期交 貨之賠償收入。
3			0500000000 規費收入	2,900	2,800	2,924	100	
	161		0561500000 國立臺灣工藝研究發 展中心	2,900	2,800	2,924	100	
		1	0561500300 使用規費收入	2,900	2,800	2,924	100	
		1	0561500307 服務費	2,900	2,800	2,924	100	本年度預算數係辦理委託試驗服 務收入。
4			0700000000 財產收入	975	2,575	767	-1,600	
	212		0761500000 國立臺灣工藝研究發 展中心	975	2,575	767	-1,600	
		1	0761500100 財產孳息	825	2,425	714	-1,600	
		1	0761500102 權利金	440	440	410	0	本年度預算數係場地委外經營等 權利金收入。
		2	0761500103 租金收入	385	1,985	303	-1,600	本年度預算數係場地委外經營及 出租予工藝團體進駐等租金收入 。
		2	0761500500 廢舊物資售價	150	150	53	0	本年度預算數係出售廢舊物品收 入。
7			1200000000 其他收入	3,500	4,000	1,540	-500	
	210		1261500000 國立臺灣工藝研究發 展中心	3,500	4,000	1,540	-500	

國立臺灣工藝研究發展中心
歲入來源別預算表
中華民國 113 年度

經資門併計

單位：新臺幣千元

科 目				本年度預算數	上年度預算數	前年度決算數	本年度與 上年度比較	說 明	
款	項	目	節						名稱及編號
		1		1261500200 雜項收入	3,500	4,000	1,540	-500	本年度預算數係出售出版品、出借宿舍及辦理人才培育研習課程等收入。
		1		1261500210 其他雜項收入	3,500	4,000	1,540	-500	

國立臺灣工藝研究發展中心

歲出機關別預算表

中華民國 113 年度

經費門併計

單位：新臺幣千元

款	科			本年度 預算數	上年度 預算數	前年度 決算數	本年度與 上年度比較	說 明	
	項	目	節						名稱及編號
19	6			0061000000 文化部主管					
				0061500000 國立臺灣工藝研究發展中心	557,039	616,985	242,511	-59,946	
	1			5361500000 文化支出	557,039	616,985	242,511	-59,946	
				5361500100 一般行政	124,734	124,734	118,418	0	1. 本年度預算數124,734千元，包括人事費94,963千元，業務費28,969千元，設備及投資630千元，獎補助費172千元。 2. 本年度預算數之內容與上年度之比較如下： (1) 人員維持費94,963千元，與上年度同。 (2) 基本行政工作維持費29,771千元，與上年度同。
2				5361500200 工藝研究發展中心業務	431,805	491,751	124,093	-59,946	1. 本年度預算數431,805千元，包括業務費255,277千元，設備及投資120,595千元，獎補助費55,933千元。 2. 本年度預算數之內容與上年度之比較如下： (1) 推廣工藝研究發展經費52,305千元，較上年度增列辦理工坊設施維護等經費73千元。 (2) 臺灣工藝文化產業中長程計畫總經費2,880,000千元，分4年辦理，112年度已編列437,603千元，本年度續編第2年經費378,000千元，較上年度減列59,603千元。 (3) 博物館智慧升級經費1,500千元，較上年度減列辦理數位互動展示影片製作等經費416千元。
				5361509800 第一預備金	500	500	-	0	仍照上年度預算數編列。

本
頁
空
白

附 屬 表

**國立臺灣工藝研究發展中心
歲入項目說明提要表**

中華民國113年度

單位：新臺幣千元

來源子目及細目與編號	0461500300 賠償收入	-0461500301 -一般賠償收入	預算金額	300	承辦單位	本中心各組室
------------	--------------------	------------------------	------	-----	------	--------

歲 入 項 目 說 明

- | | |
|--|-----------------------------|
| <p>一、項目內容
本中心辦理各項展覽、設備採購案之廠商違約逾期交貨等賠償收入。</p> | <p>二、法令依據
依契約書規定辦理。</p> |
|--|-----------------------------|

金 額 及 說 明

款	項	目	節	名 稱	金 額	說 明
2				0400000000 罰款及賠償收入	300	
	195			0461500000 國立臺灣工藝研究發展中心	300	
		1		0461500300 賠償收入	300	
			1	0461500301 一般賠償收入	300	本中心辦理各項展覽、設備採購案之廠商違約逾期交貨等賠償收入300千元。

**國立臺灣工藝研究發展中心
歲入項目說明提要表**

中華民國113年度

單位：新臺幣千元

來源子目及細目與編號	0561500300 使用規費收入	-0561500307 -服務費	預算金額	2,900	承辦單位	本中心各組室
------------	----------------------	---------------------	------	-------	------	--------

歲 入 項 目 說 明

一、項目內容 本中心辦理委託試驗服務收入。	二、法令依據 本中心材料分析與技術諮詢收費標準。
--------------------------	-----------------------------

金 額 及 說 明

款	項	目	節	名 稱	金 額	說 明
3				0500000000 規費收入	2,900	
	161			0561500000 國立臺灣工藝研究發展中心	2,900	
		1		0561500300 使用規費收入	2,900	
			1	0561500307 服務費	2,900	本中心辦理委託試驗服務收入2,900千元。

**國立臺灣工藝研究發展中心
歲入項目說明提要表**

中華民國113年度

單位：新臺幣千元

來源子目及細目與編號	0761500100 財產孳息	-0761500102 -權利金	預算金額	440	承辦單位	本中心各組室
------------	--------------------	---------------------	------	-----	------	--------

歲 入 項 目 說 明

一、項目內容

1. 本中心臺灣工藝會館委託民間經營權利金。
2. 臺灣工藝品牌認證之商標授權金。

二、法令依據

依據促進民間參與公共建設法規定委託民間機構營運。

金 額 及 說 明

款	項	目	節	名 稱	金 額	說 明
4				0700000000 財產收入	440	
	212			0761500000 國立臺灣工藝研究發展中心	440	
		1		0761500100 財產孳息	440	
			1	0761500102 權利金	440	1. 本中心臺灣工藝會館委託民間經營權利金收入430千元。 2. 本中心臺灣工藝品牌授權金收入10千元。

**國立臺灣工藝研究發展中心
歲入項目說明提要表**

中華民國113年度

單位：新臺幣千元

來源子目及細目與編號	0761500100 財產孳息	-0761500103 -租金收入	預算金額	385	承辦單位	本中心各組室
------------	--------------------	----------------------	------	-----	------	--------

歲 入 項 目 說 明

一、項目內容

1. 本中心出租場地予工藝社群團體等之租金收入。
2. 本中心臺灣工藝會館委託民間經營之土地租金收入。

二、法令依據

1. 依據國有財產法第二十八條但書規定辦理。
2. 依據促進民間參與公共建設法規定委託民間機構營運。

金 額 及 說 明

款	項	目	節	名 稱	金 額	說 明
4				0700000000 財產收入	385	
	212			0761500000 國立臺灣工藝研究發展中心	385	
		1		0761500100 財產孳息	385	
			2	0761500103 租金收入	385	1. 本中心出租場地予工藝社群團體進駐等租金收入343千元。 2. 本中心臺灣工藝會館委託民間經營之土地租金收入42千元。

**國立臺灣工藝研究發展中心
歲入項目說明提要表**

中華民國113年度

單位：新臺幣千元

來源子目及細目與編號	0761500500 廢舊物資售價	預算金額	150	承辦單位	秘書室
------------	----------------------	------	-----	------	-----

歲 入 項 目 說 明

一、項目內容 變賣廢舊物品收入。	二、法令依據 依據國有公用財產管理手冊第66點辦理。
---------------------	-------------------------------

金 額 及 說 明

款	項	目	節	名 稱	金 額	說 明
4				0700000000 財產收入	150	
	212			0761500000 國立臺灣工藝研究發展中心	150	
		2		0761500500 廢舊物資售價	150	出售廢舊物品收入。

**國立臺灣工藝研究發展中心
歲入項目說明提要表**

中華民國113年度

單位：新臺幣千元

來源子目及細目與編號	1261500200 雜項收入	-1261500210 -其他雜項收入	預算金額	3,500	承辦單位	本中心各組室
------------	--------------------	------------------------	------	-------	------	--------

歲 入 項 目 說 明

一、項目內容

本中心出售專輯等出版品收入、出借宿舍等清潔及管理收入、辦理人才培育研習課程收入等。

二、法令依據

依據政府出版品管理要點、本中心職務宿舍管理要點、國有財產法第二十八條但書、本中心工藝文創產業人才培育訓練、研習課程學雜費收費標準、本中心藏品圖像使用收費辦法等辦理。

金 額 及 說 明

款	項	目	節	名 稱	金 額	說 明
7				1200000000 其他收入	3,500	
	210			1261500000 國立臺灣工藝研究發展中心	3,500	
		1		1261500200 雜項收入	3,500	
			1	1261500210 其他雜項收入	3,500	1. 本中心出售專輯等出版品收入500千元。 2. 本中心出借宿舍、廊道等清潔及管理收入1,640千元。 3. 本中心辦理人才培育研習課程等收入960千元。 4. 本中心工藝知識資料庫加值收入400千元。

國立臺灣工藝研究發展中心
歲出計畫提要及分支計畫概況表
中華民國113年度

經資門併計

單位：新臺幣千元

工作計畫名稱及編號	5361500100 一般行政	預算金額	124,734
計畫內容： 一般性經常性行政業務。		預期成果： 適切支援各業務單位，加強計畫與作業效能。	
分支計畫及用途別科目	金額	承辦單位	說明
01 人員維持	94,963	人事室	本中心預算員額85人，包括職員55人、工友3人、技工1人、駕駛1人、聘用16人、約僱9人，係依規定編列人事費94,963千元。
1000 人事費	94,963		
1015 法定編制人員待遇	49,056		
1020 約聘僱人員待遇	13,594		
1025 技工及工友待遇	2,120		
1030 獎金	12,527		
1035 其他給與	1,360		
1040 加班費	3,131		
1045 退休退職給付	344		
1050 退休離職儲金	6,365		
1055 保險	6,466		
02 基本行政工作維持	29,771	秘書室	
2000 業務費	28,969		
2003 教育訓練費	200		
2006 水電費	5,900		
2009 通訊費	1,450		
2021 其他業務租金	300		
2024 稅捐及規費	550		
2027 保險費	400		
2033 臨時人員酬金	2,737		
2036 按日按件計資酬金	150		
2051 物品	987		
2054 一般事務費	13,194		
2063 房屋建築養護費	1,095		
2066 車輛及辦公器具養護費	200		
2069 設施及機械設備養護費	1,006		
2072 國內旅費	590		
2081 運費	31		
2093 特別費	179		
3000 設備及投資	630		
3035 雜項設備費	630		
4000 獎補助費	172		
4060 對公保軍保退撫基金之補助及挹注	76		
4085 獎勵及慰問	96		

國立臺灣工藝研究發展中心
歲出計畫提要及分支計畫概況表
中華民國113年度

經資門併計

單位：新臺幣千元

工作計畫名稱及編號	5361500100 一般行政	預算金額	124,734
分支計畫及用途別科目	金額	承辦單位	說明
			元（設備及投資）。 17. 退休教育人員調降退休所得節省經費挹注退撫基金，計列76千元。 18. 退休退職人員三節慰問金，計列96千元。

國立臺灣工藝研究發展中心
歲出計畫提要及分支計畫概況表
中華民國113年度

經資門併計

單位：新臺幣千元

工作計畫名稱及編號	5361500200 工藝研究發展中心業務	預算金額	431,805
-----------	-----------------------	------	---------

計畫內容：

1. 辦理工藝文化內容相關業務。
2. 國內外臺灣工藝文化交流及展出。
3. 工藝相關獎掖競賽、展覽及教育推廣活動。
4. 館舍營運與提升空間機能。
5. 工藝教育推廣宣傳活動。
6. 工藝圖書、工藝軟硬體設備推展建置。
7. 工藝典藏及運用。
8. 臺灣工藝文化產業中長程計畫。
9. 博物館智慧升級示範計畫。
10. 工藝研究發展中心業務宣導。

預期成果：

1. 營造工藝發展優良環境，帶動國內工藝事業發展。
2. 鼓勵傳統工藝技術傳承與現代工藝開發創新。
3. 促進工藝多元發展，保存工藝文化資產。
4. 建立工藝知識交流平臺，開拓國際工藝文化視野。
5. 營造工藝文化優質環境，提升國民工藝創作及欣賞質能。
6. 形塑臺灣工藝產業產品品牌及國家文化意象。
7. 建置調查研究史料、辦理主題展覽、建構數位化史料及建置工藝材料及技藝知識庫。
8. 扶植臺灣工藝推展工藝產業創新、行銷及地方特色工藝推廣與技藝傳承。
9. 建立臺灣工藝資源復育系統及知識庫內容存放基地。
10. 建置國家級工藝檢測修復中心。
11. 盤點並完備工藝微型產業場域環境，鏈結工藝特色社區及產業聚落。
12. 完備國家級工藝人力培育場域。
13. 形成國家工藝村示範基地，建立國際工藝合創聯盟。
14. 建置臺灣工藝產業經濟與消費平台。
15. 透過科技運用，進行沉浸式體驗等。

分支計畫及用途別科目	金額	承辦單位	說明
01 推廣工藝研究發展	52,305	本中心各組室	本計畫共需經費52,305千元，其內容如下：
2000 業務費	31,990		1. 辦理工藝文化內容相關業務：辦理臺灣生活工藝文化出版、數位應用及推廣品開發等，建立國際工藝合作聯盟及工藝輔導窗口等，計列8,442千元（含設備及投資1,817千元、媒體政策及業務宣導經費17千元）。
2006 水電費	1,468		
2009 通訊費	140		
2018 資訊服務費	606		
2021 其他業務租金	140		
2027 保險費	442		
2033 臨時人員酬金	6,569		
2036 按日按件計資酬金	1,807		
2045 國內組織會費	20		
2051 物品	395		
2054 一般事務費	19,121		
2069 設施及機械設備養護費	200		
2072 國內旅費	481		
2075 大陸地區旅費	60		
2078 國外旅費	256		
2081 運費	275		
2084 短程車資	10		
3000 設備及投資	11,788		2. 辦理國內外臺灣工藝文化交流及展出：辦理國內外與大陸地區工藝文化交流等經費及出國旅費，計列7,365千元（含媒體政策及業務宣導經費500千元）。
3010 房屋建築及設備費	3,369		
3015 公共建設及設施費	1,400		
3020 機械設備費	1,520		
3030 資訊軟硬體設備費	1,800		
			3. 辦理工藝相關獎掖競賽、展覽及教育推廣活動：包括研究、獎助、創作、競賽等業務（含獎勵金6,720千元）、配合業務執行進用臨時人員等經費，及為推動業務內容之媒體推廣行銷，計列16,054千元（含設備及投資1,119千元、媒體政策及業務宣導經費500千元）。
			4. 辦理館舍營運與提升空間機能計畫：展示空間營運、展場設備充實維護更新、工坊環境設施整備營運與各館舍建物優化工程等（房屋建築及設備費3,369千元與公共建設及設施費1,400千元，其中工程管理費按施工費提列約2%，計95千元，係依中央政府各機關工程管理費支用要點規定估算，並配合工程

國立臺灣工藝研究發展中心
歲出計畫提要及分支計畫概況表
中華民國113年度

經資門併計

單位：新臺幣千元

工作計畫名稱及編號	5361500200 工藝研究發展中心業務	預算金額	431,805	
分支計畫及用途別科目	金額	承辦單位	說 明	
3035 雜項設備費	3,689		結算總價覈實於得提列數額內執行），暨配合業務執行進用臨時人員等經費計列16,772千元（含設備及投資6,607千元）。 5.工藝圖書、工藝軟硬體設備推展建置：辦理工藝圖書服務提升計畫，網站維護、功能擴充、軟硬體設備購置更新及網路整合與資通安全管理等，計列2,070千元（含設備及投資1,275千元）。 6.工藝典藏及運用：辦理工藝典藏運用計畫，包含國家競獎、青年工藝家、重要藝師及具工藝史觀之重要作品購藏與數位化等，計列1,602千元（含設備及投資970千元）。	
3040 權利	10			
4000 獎補助費	8,527			
4040 對國內團體之捐助	600			
4085 獎勵及慰問	6,720			
4090 其他補助及捐助	1,207			
02 臺灣工藝文化產業中長程計畫	378,000	本中心各組室		臺灣工藝文化產業中長程計畫奉行政院111年7月8日院臺文字第1110019893號函核定，計畫總經費2,880,000千元，執行期間為112至115年；112年度已編列437,603千元，本年度續編第2年經費378,000千元，本計畫以「健全臺灣工藝產業生態系」為目標，針對工藝「人才」養成及工藝「產業」健全之兩大面向，聚焦臺灣工藝價值社會實踐，發展整體工藝生態環境平衡，規劃本計畫之三大核心策略，自「生產端」、「平臺端」及「消費端」擬定計畫目標要項，整合產業生態內外相關資源，提升臺灣工藝文化內涵的外顯效益，創造工藝文化知識、社會及經濟價值，進而將臺灣工藝產業推向更個人化、更有個性，和更數據基礎導向，以強化臺灣工藝整體發展潛能。其內容如下： 1.健全臺灣工藝產業生產環境，共計177,788千元： (1)復育工藝資源29,436千元：梳理及推動臺灣工藝自然資源復育及人文資源調查、研究及開發等。 <1>工藝材料復育推動整合計畫：持續推動漆樹、竹材、藍草、苧麻及新選在地特色工藝材料復育計畫（包含育苗、種植、維護、設備支援等）、臺灣各地天然材料復育及工序調查研究及相關推廣活動等，計列15,680千元（含設備及投資2,540千元、獎補助費資本門1,025千元、媒體政策及業務宣導
2000 業務費	222,087			
2006 水電費	4,335			
2009 通訊費	3,226			
2018 資訊服務費	5,315			
2021 其他業務租金	3,830			
2027 保險費	4,110			
2033 臨時人員酬金	12,472			
2036 按日按件計資酬金	24,345			
2042 國際組織會費	270			
2045 國內組織會費	115			
2051 物品	17,600			
2054 一般事務費	123,749			
2069 設施及機械設備養護費	16,900			
2072 國內旅費	3,780			
2081 運費	2,040			
3000 設備及投資	108,507			
3010 房屋建築及設備費	51,660			
3015 公共建設及設施費	15,275			
3020 機械設備費	16,177			
3030 資訊軟硬體設備費	10,125			
3035 雜項設備費	15,090			
3040 權利	180			
4000 獎補助費	47,406			
4005 對直轄市政府之補助	2,000			
4010 對各縣市政府之補助	6,850			

國立臺灣工藝研究發展中心
歲出計畫提要及分支計畫概況表
中華民國113年度

經資門併計

單位：新臺幣千元

工作計畫名稱及編號	5361500200 工藝研究發展中心業務	預算金額	431,805
分支計畫及用途別科目	金額	承辦單位	說 明
4040 對國內團體之捐助	19,750		<p>經費225千元)。</p> <p><2>臺灣工藝基因庫系統計畫：賡續研究充實臺灣工藝知識學、臺灣工藝史觀，蒐整臺灣工藝基因庫資料及重要工藝物件等，包含工具、工序、工法等以及擴充工藝生態系資訊網路平臺等，計列13,756千元（含設備及投資2,125千元、媒體政策及業務宣導經費225千元）。</p> <p>(2)工藝跨域研創19,170千元：推動工藝與各領域跨界合作，引領臺灣工藝發展趨勢及生活文化風格等，誘發民間進行臺灣工藝生態系跨域研創計畫（包含材料技術、學術知識、物件研發、市場開發等）（含設備及投資3,195千元、獎補助費資本門1,215千元、媒體政策及業務宣導經費225千元）。</p> <p>(3)聚落產業生產基地129,182千元：協助全國地方特色工藝產業聚落，發現在地文化特色，優化各項工藝發展條件（包含環境設施、設備、人力、產銷模式、品牌形象等）以及透過異業合作，擴大地方創生效能，提升國際競爭力等。</p> <p><1>優化工藝微型產業產置據點：輔導及優化工藝微型產業據點，完善軟硬體環境等，健全永續發展體質，計列23,751千元（含設備及投資3,780千元、獎補助費資本門1,550千元、媒體政策及業務宣導經費225千元）。</p> <p><2>推動地方工藝創生計畫：輔導及協助全國多個社區據點，包含誘發新社區工藝特色文化發現、工藝人才研創、整合體驗經濟與設備優化等，計列16,305千元（含設備及投資1,830千元、獎補助費資本門1,025千元、媒體政策及業務宣導經費225千元）。</p> <p><3>工藝產業聚落環境：推動全國地方特色工藝產業聚落發展（包含竹、茶產業等）、培育地方特色產業人才、輔導商業機制，發展整體產業特色等，</p>
4090 其他補助及捐助	18,806		

國立臺灣工藝研究發展中心
歲出計畫提要及分支計畫概況表
中華民國113年度

經資門併計

單位：新臺幣千元

工作計畫名稱及編號	5361500200 工藝研究發展中心業務	預算金額	431,805
分支計畫及用途別科目	金額	承辦單位	說明
			<p>計列89,126千元（含設備及投資1,242千元、獎補助費資本門640千元、媒體政策及業務宣導經費225千元）。</p> <p>2. 建置工藝產業產製人才培育環境67,103千元：</p> <p>(1) 臺灣工藝人才育成基地(公共建設經費)：辦理人才培訓教學空間、訓練輔助設施空間、智慧管理系統及基地周圍動線改善等，計列24,000千元（房屋建築及設備費10,000千元與公共建設及設施費4,000千元，其中工程管理費按施工費提列約2%，計280千元，係依中央政府各機關工程管理費支用要點規定估算，並配合工程結算總價覈實於得提列數額內執行）（含設備及投資21,500千元）。</p> <p>(2) 臺灣工藝旗艦人才培育，推動領先國際，栽培國家工藝旗艦人才能力於國際亮點露出，參與國外指標性展覽等，計列20,534千元（含設備及投資1,665千元、獎補助費資本門500千元、媒體政策及業務宣導經費225千元）。</p> <p>(3) 工藝人才扎根培育：完善臺灣工藝學習平臺，推動及整合臺灣各地工藝專業技藝、跨域增能以及工藝文化素養培養（包含推廣教育、平權、社會服務等）人才培育計畫等，計列22,569千元（含設備及投資4,585千元、媒體政策及業務宣導經費225千元）。</p> <p>3. 健全工藝經濟與消費通路點133,109千元：</p> <p>(1) 臺灣工藝品牌經濟平臺41,318千元：持續型塑國家工藝品牌形象，打造虛實整合多元通路。</p> <p><1>國家工藝品牌行銷推廣：推動國家工藝形象品牌指標型據點並輔助地區微型據點發展，強化工藝實體通路網絡，計列21,749千元（含設備及投資5,735千元、媒體政策及業務宣導經費675千元）。</p> <p><2>跨域工藝產業經濟平臺：辦理工藝OMO（線上／線下）交易、租賃流通平臺</p>

國立臺灣工藝研究發展中心
歲出計畫提要及分支計畫概況表
中華民國113年度

經資門併計

單位：新臺幣千元

工作計畫名稱及編號	5361500200 工藝研究發展中心業務	預算金額	431,805
分支計畫及用途別科目	金額	承辦單位	說明
			<p>等計列19,569千元（含設備及投資3,445千元、媒體政策及業務宣導經費225千元）。</p> <p>(2)工藝場域營運91,791千元：推動國際工藝創作、交流場域，透過異業結合推動生活工藝美學體驗及開發工藝文化路徑，拓展工藝體驗多元場域。</p> <p><1>國際工藝村建置營運(公共建設經費)：辦理國際工藝村駐村創作空間、營運管理及交流展示空間、基地內各項設施及周圍動線等改造工程與監造暨環境設備整備，推動駐村計畫及各式活動推廣行銷等，計列54,000千元（房屋建築及設備費39,100千元與公共建設及設施費7,000千元，其中工程管理費按施工費提列約2%，計922千元，係依中央政府各機關工程管理費支用要點規定估算，並配合工程結算總價覈實於得提列數額內執行）（含設備及投資50,000千元、媒體政策及業務宣導經費306千元）。</p> <p><2>工藝體驗經濟：透過活動、體驗及學習將工藝融入生活體驗，計列16,411千元（含設備及投資2,290千元、媒體政策及業務宣導經費223千元）。</p> <p><3>工藝行旅觀光推動：推動異業結合，促進工藝與生活、觀光休閒產業、生活創意產業等合作聯盟，拓展多元市場，帶動跨域產業連動效益等，計列21,380千元（含設備及投資4,575千元、媒體政策及業務宣導經費754千元）。</p>
03 博物館智慧升級示範計畫	1,500	本中心各組室	博物館智慧升級示範計畫，規劃總經費534,035千元，執行期間為110至113年，110至112年已編列420,035千元，本年度續編第4年經費114,000千元，其中本計畫編列1,500千元（含設備及投資300千元）透過科技運用，製作沉浸式體驗互動影片等。
2000 業務費	1,200		
2036 按日按件計資酬金	20		
2054 一般事務費	1,080		
2072 國內旅費	50		
2081 運費	50		
3000 設備及投資	300		

國立臺灣工藝研究發展中心
歲出計畫提要及分支計畫概況表
中華民國113年度

經資門併計

單位：新臺幣千元

工作計畫名稱及編號	5361500200 工藝研究發展中心業務	預算金額	431,805
分支計畫及用途別科目	金額	承辦單位	說明
3035 雜項設備費	300		

國立臺灣工藝研究發展中心
歲出計畫提要及分支計畫概況表
中華民國113年度

經資門併計

單位：新臺幣千元

工作計畫名稱及編號	5361509800 第一預備金	預算金額	500
-----------	------------------	------	-----

計畫內容：

預期成果：

分支計畫及用途別科目	金額	承辦單位	說明
01 第一預備金	500	本中心各組室	按經常支出總額百分之一範圍內編列。
6000 預備金	500		
6005 第一預備金	500		

國立臺灣工藝研究發展中心
各項費用彙計表

中華民國113年度

單位：新臺幣千元

工作計畫名稱及編號 第一、二級用途別 科目名稱及編號	5361500100 一般行政	5361500200 工藝研究發展 中心業務	5361509800 第一預備金	合 計
合 計	124,734	431,805	500	557,039
1000 人事費	94,963	-	-	94,963
1015 法定編制人員待遇	49,056	-	-	49,056
1020 約聘僱人員待遇	13,594	-	-	13,594
1025 技工及工友待遇	2,120	-	-	2,120
1030 獎金	12,527	-	-	12,527
1035 其他給與	1,360	-	-	1,360
1040 加班費	3,131	-	-	3,131
1045 退休退職給付	344	-	-	344
1050 退休離職儲金	6,365	-	-	6,365
1055 保險	6,466	-	-	6,466
2000 業務費	28,969	255,277	-	284,246
2003 教育訓練費	200	-	-	200
2006 水電費	5,900	5,803	-	11,703
2009 通訊費	1,450	3,366	-	4,816
2018 資訊服務費	-	5,921	-	5,921
2021 其他業務租金	300	3,970	-	4,270
2024 稅捐及規費	550	-	-	550
2027 保險費	400	4,552	-	4,952
2033 臨時人員酬金	2,737	19,041	-	21,778
2036 按日按件計資酬金	150	26,172	-	26,322
2042 國際組織會費	-	270	-	270
2045 國內組織會費	-	135	-	135
2051 物品	987	17,995	-	18,982
2054 一般事務費	13,194	143,950	-	157,144
2063 房屋建築養護費	1,095	-	-	1,095
2066 車輛及辦公器具養護費	200	-	-	200
2069 設施及機械設備養護費	1,006	17,100	-	18,106
2072 國內旅費	590	4,311	-	4,901
2075 大陸地區旅費	-	60	-	60
2078 國外旅費	-	256	-	256
2081 運費	31	2,365	-	2,396
2084 短程車資	-	10	-	10

國立臺灣工藝研究發展中心
各項費用彙計表
中華民國113年度

單位：新臺幣千元

工作計畫名稱及編號 第一、二級用途別 科目名稱及編號	5361500100 一般行政	5361500200 工藝研究發展 中心業務	5361509800 第一預備金	合 計
2093 特別費	179	-	-	179
3000 設備及投資	630	120,595	-	121,225
3010 房屋建築及設備費	-	55,029	-	55,029
3015 公共建設及設施費	-	16,675	-	16,675
3020 機械設備費	-	17,697	-	17,697
3030 資訊軟硬體設備費	-	11,925	-	11,925
3035 雜項設備費	630	19,079	-	19,709
3040 權利	-	190	-	190
4000 獎補助費	172	55,933	-	56,105
4005 對直轄市政府之補助	-	2,000	-	2,000
4010 對各縣市政府之補助	-	6,850	-	6,850
4040 對國內團體之捐助	-	20,350	-	20,350
4060 對公保軍保退撫基金之 補助及挹注	76	-	-	76
4085 獎勵及慰問	96	6,720	-	6,816
4090 其他補助及捐助	-	20,013	-	20,013
6000 預備金	-	-	500	500
6005 第一預備金	-	-	500	500

國立臺灣工藝
歲出一級用途
中華民國

科 目				經 常 支				
款	項	目	節	名 稱	人事費	業務費	獎補助費	債務費
19				文化部主管				
	6			國立臺灣工藝研究發展中心	94,963	284,246	50,150	-
				文化支出	94,963	284,246	50,150	-
		1		一般行政	94,963	28,969	172	-
		2		工藝研究發展中心業務	-	255,277	49,978	-
		3		第一預備金	-	-	-	-

研究發展中心
別科目分析表
113年度

單位：新臺幣千元

出		資本支出					合計
預備金	小計	業務費	設備及投資	獎補助費	預備金	小計	
500	429,859	-	121,225	5,955	-	127,180	557,039
500	429,859	-	121,225	5,955	-	127,180	557,039
-	124,104	-	630	-	-	630	124,734
-	305,255	-	120,595	5,955	-	126,550	431,805
500	500	-	-	-	-	-	500

科 目				設 備				
款	項	目	節	名 稱 及 編 號	土地	房屋建築及設備	公共建設及設施	機械設備
19	6			0061000000 文化部主管				
				0061500000 國立臺灣工藝研究發展中心	-	55,029	16,675	17,697
				5361500000 文化支出	-	55,029	16,675	17,697
				5361500100 一般行政	-	-	-	-
				5361500200 工藝研究發展中心業務	-	55,029	16,675	17,697

研究發展中心
分析表
113年度

單位：新臺幣千元

及		投			其他資本支出	合 計
運輸設備	資訊軟體設備	雜項設備	權 利	投 資		
-	11,925	19,709	190	-	5,955	127,180
-	11,925	19,709	190	-	5,955	127,180
-	-	630	-	-	-	630
-	11,925	19,079	190	-	5,955	126,550

本
頁
空
白

國立臺灣工藝研究發展中心
人事費彙計表
中華民國113年度

單位：新臺幣千元

人 事 費 別	金 額	說 明
一、民意代表待遇	-	
二、政務人員待遇	-	
三、法定編制人員待遇	49,056	
四、約聘僱人員待遇	13,594	
五、技工及工友待遇	2,120	
六、獎金	12,527	
七、其他給與	1,360	
八、加班費	3,131	
九、退休退職給付	344	
十、退休離職儲金	6,365	
十一、保險	6,466	
十二、調待準備	-	
合 計	94,963	

國立臺灣工藝
預算員額
中華民國

科 目				員 額 (單位：														
款	項	目	節 名 稱	職 員		警 察		法 警		駐 警		工 友		技 工		駕 駛		
				本年度	上年度	本年度	上年度	本年度	上年度	本年度	上年度	本年度	上年度	本年度	上年度	本年度	上年度	
19																		
	6			006100000 文化部主管														
				006150000 國立臺灣工藝研究 發展中心	55	55	-	-	-	-	-	-	3	3	1	1	1	1
		1		5361500100 一般行政	55	55	-	-	-	-	-	-	3	3	1	1	1	1

研究發展中心
明細表
113年度

單位：新臺幣千元

人								年 需 經 費			說 明
聘 用		約 僱		駐外雇員		合 計		本 年 度	上 年 度	比 較	
本 年 度	上 年 度	本 年 度	上 年 度	本 年 度	上 年 度	本 年 度	上 年 度				
16	16	9	9	-	-	85	85	91,832	91,916	-84	國立臺灣工藝研究發展中心以業務費預計進用臨時人員35人及按日計酬單工人力21,778千元及勞務承攬43人18,363千元，分述如下： 1.基本行政工作維持，預計進用臨時人員6人，經費2,737千元；勞務承攬23人，經費11,090千元。 2.推廣工藝研究發展，預計進用臨時人員10人及按日計酬單工人力，經費6,569千元；勞務承攬16人，經費6,360千元。 3.臺灣工藝文化產業中長程計畫，預計進用臨時人員19人及按日計酬單工人力，經費12,472千元；勞務承攬4人，經費913千元。
16	16	9	9	-	-	85	85	91,832	91,916	-84	

本
頁
空
白

國立臺灣工藝研究發展中心
公務車輛明細表
中華民國113年度

單位：新臺幣千元

車輛數	車輛種類	乘客人數 不含司機	購置 年月	汽缸總 排氣量 (立方公分)	油料費			養護費	其他	備註
					數量(公升)	單價(元)	金額			
現有車輛：										
1	首長專用車	4	107.02	1,798	1,668	30.60	51	34	40	AYQ-2833。
1	小客車及小客貨兩 用車	7	99.06	2,198	852	30.60	26	51	22	8405-ZN。 油氣雙燃料車
1	小客車及小客貨兩 用車	7	99.06	2,198	852	30.60	26	51	22	8407-ZN。 油氣雙燃料車
1	小客車及小客貨兩 用車	7	101.03	2,351	1,668	30.60	51	51	21	8466-Q2。
2	機車	1	96.07	125	624	30.60	19	4	4	693-BWA。 695-BWA。
1	機車	1	108.02	0	0	0.00	0	2	1	EWD-5990〈10 8年2月受贈〉 。
	合 計				7,608		202	193	110	

預算員額： 職員 55 人 技工 1 人
 警察 0 人 駕駛 1 人
 法警 0 人 聘用 16 人
 駐警 0 人 約僱 9 人
 工友 3 人 駐外雇員 0 人

合計： 85 人

國立臺灣工藝

現有辦公房

中華民國

區 分	自有				無償借用		
	單位數	面積	取得成本	年需養護費	單位數	面積	年需養護費
一、辦公房屋	14棟	20,238.57	200,672	600		-	-
二、機關宿舍	21戶	1,202.19	13,022	180		-	-
1 首長宿舍	1戶	173.94	638	60		-	-
2 單房間職務宿舍	15戶	570.96	9,692	70		-	-
3 多房間職務宿舍	5戶	457.29	2,692	50		-	-
三、其他	79個	27,664.68	478,772	315		-	-
合 計		49,105.44	692,466	1,095		-	-

研究發展中心

舍明細表

113年度

單位：新臺幣千元，平方公尺

有償租用或借用					合計			
單位數	面積	押金	租金	年需養護費	面積	押金	租金	年需養護費
	-	-	-	-	20,238.57	-	-	600
	-	-	-	-	1,202.19	-	-	180
	-	-	-	-	173.94	-	-	60
	-	-	-	-	570.96	-	-	70
	-	-	-	-	457.29	-	-	50
	-	-	-	-	27,664.68	-	-	315
	-	-	-	-	49,105.44	-	-	1,095

**國立臺灣工藝
補助經費**
中華民國

補助計畫	計畫起訖年度	補助內容	接受補助機關列入預算年度	補助	
				經常	非常
				人事費	業務費
合計				-	8,850
1.5361500200 工藝研究發展中心業務				-	8,850
(1)臺灣工藝文化產業中長期計畫 01				-	2,000
[1]補助直轄市政府	113-113	補助推動工藝人才培育、扶植地方特色工藝產業等業務。	113	-	2,000
(2)臺灣工藝文化產業中長期計畫 02				-	6,850
[1]補助各縣市政府	113-113	補助推動工藝人才培育、扶植地方特色工藝產業等業務。	113	-	6,850

研究發展中心
分析表
113年度

單位：新臺幣千元

經 費 之 用 途 分 析					
門		本			合 計
其 它	土 地	營 建 工 程	其 它		
-	-	-	-	-	8,850
-	-	-	-	-	8,850
-	-	-	-	-	2,000
-	-	-	-	-	2,000
-	-	-	-	-	6,850
-	-	-	-	-	6,850

捐 助 計 畫	計 畫 起 訖 年 度	捐 助 對 象	捐 助 內 容	捐 助
				經 常 人 事 費
合計				-
1. 對團體之捐助				-
4040 對國內團體之捐助				-
(1)5361500200 工藝研究發展中心業務				-
[1]推廣工藝研究發展	01	113-113 國內企業、商號	辦理工藝交流、教育等業務。	-
[2]臺灣工藝文化產業中長程計畫	02	113-113 國內企業、商號	辦理臺灣工藝產業生態之復育、研究、開發、產業輔導、培育等業務。	-
(2)5361500200 工藝研究發展中心業務				-
[1]推廣工藝研究發展	01	113-113 國內團體	辦理工藝交流、教育等業務。	-
[2]臺灣工藝文化產業中長程計畫	02	113-113 國內團體	辦理臺灣工藝產業生態之復育、研究、開發、產業輔導、培育等業務。	-
4060 對公保軍保退撫基金之補助及挹注				-
(1)5361500100 一般行政				-
[1]基本行政工作維持	01	113-113 公務人員退休撫卹基金	依「公立學校教職員退休資遣撫卹條例」及其施行細則，編列退休教育人員調降退休所得節省經費挹注退撫基金。	-
2. 對個人之捐助				-
4085 獎勵及慰問				-
(1)5361500100 一般行政				-
[1]基本行政工作維持	01	113-113 個人	依「退休人員照護事項」，編列退休退職人員三節慰問金，每人每年6千元。	-
(2)5361500200 工藝研究發展中心業務				-
[1]推廣工藝研究發展	01	113-113 個人	依國家工藝成就獎與臺灣工藝競賽簡章發放獎金，獎勵工藝創作。	-
4090 其他補助及捐助				-
(1)5361500200 工藝研究發展中心業務				-

研究發展中心
分析表
113年度

單位：新臺幣千元

經 費		之 用 途		分 析	
門		資 本 門		合 計	
業 務 費	其 他	營 建 工 程	其 他		
41,300	-	-	5,955		47,255
15,271	-	-	5,155		20,426
15,195	-	-	5,155		20,350
5,870	-	-	1,990		7,860
200	-	-	-		200
5,670	-	-	1,990		7,660
9,325	-	-	3,165		12,490
400	-	-	-		400
8,925	-	-	3,165		12,090
76	-	-	-		76
76	-	-	-		76
76	-	-	-		76
26,029	-	-	800		26,829
6,816	-	-	-		6,816
96	-	-	-		96
96	-	-	-		96
6,720	-	-	-		6,720
6,720	-	-	-		6,720
19,213	-	-	800		20,013
19,213	-	-	800		20,013

捐 助 計 畫	計 畫 起 訖 年 度	捐 助 對 象	捐 助 內 容	捐 助
				經 常 人 事 費
[1]推廣工藝研究發展	01 113-113	個人	參加國內外工藝展會及技藝交流等活動。	-
[2]臺灣工藝文化產業中長程計畫	02 113-113	個人	辦理臺灣工藝產業生態之復育、研究、開發、產業輔導、培育等業務。	-

研究發展中心
分析表
113年度

單位：新臺幣千元

經 費		之 用 途		分 析
門		資 本 門		合 計
業 務 費	其 他	營 建 工 程	其 他	
1,207	-	-	-	1,207
18,006	-	-	800	18,806

本
頁
空
白

國立臺灣工藝研究發展中心
派員出國計畫預算總表
中華民國113年度

單位：新臺幣千元

類 別	本 年 度 計 畫 項 數	本 年 度 預 計 人 天	本 年 度 預 算 數	上 年 度 計 畫 項 數	上 年 度 核 定 人 天	上 年 度 預 算 數
合 計	2	11	256	2	23	243
考 察	2	11	256	2	23	243
視 察	-	-	-	-	-	-
訪 問	-	-	-	-	-	-
開 會	-	-	-	-	-	-
談 判	-	-	-	-	-	-
進 修	-	-	-	-	-	-
研 究	-	-	-	-	-	-
實 習	-	-	-	-	-	-

計畫名稱及領域代碼	擬前往國家	擬拜會或視察機構	計畫內容	預計前往期間	預計天數	擬派人數
一·考察						
01 2024 Maison & Objet Paris 秋季設計展覽輸出 91	法國巴黎	1.Paris Nord Villepinte Exhibition Centre(巴黎北維勒班展覽中心) 2. ENSCI - Les Ateliers 及當地指標性設計工藝學術機構洽訪	規劃辦理2024 Maison & Objet Paris 秋季設計展，該展為全球最大家具家飾潮流的重要指標與新趨勢起點，透過參展向世界買家展示臺灣工藝產業成果與現況，期增進國內工藝之國際市場基澄，並借鏡法國當代設計及工藝產業輔導與推動相關經驗，作為提升國內輔導人才及產業執行之參考，提升國內工藝產業國際通路拓展的視野與可能性。	113.09-113.09	3	2
02 生漆產業技術人才國際交流見學91	1.日本福知山市 2. 日本京都市	丹波市漆產地、京都市產業技術研究所、漆器商店及京都漆藝家工坊、關西地區博物館、美術工藝館與工藝市集	配合台灣動漆樹復育計畫，至日本進行生漆技術人才培育與國外交流研習。以世界生漆技術頂尖日本為交流學習國家，透過生漆技術觀摩學習、交流、合作及內部環境優化，從漆樹選種、育苗繁殖、栽種、撫育、採漆、煉漆及加工技術生產等訓練課程及工具、專業設備整備建置。	113.04-113.04	5	1

研究發展中心
算類別表－考察、視察、訪問
113年度

單位：新臺幣千元

旅 費		預 算		歸屬預算科目	前三年內有無赴同一機構拜會、視察	
交通費	生活費	辦公費	合 計		有/無	如有，說明其內容
119	68	3	190	工藝研究發展中心業務	有	111年Maison & Objet Paris 法國巴黎國際家飾用品展參展計畫，計畫總經費12,000千元。(111年核准變更出國計畫辦理，核定日期：111年8月16日文創字第1113022193號函同意備查。)Maison & Objet Paris為世界性設計藝術重要商展，為考量長期經營性國際工藝市場推進，並作為臺灣重要工藝文化輸出流通據點，持續性參與展出有助於建立國家工藝產業發展穩定形象。
25	40	1	66	工藝研究發展中心業務	無	

計畫名稱及領域代碼	擬前往地區	擬拜會單位	工 作 內 容	預計前往期間	預計天數	擬派人數
01 上海藝術博覽會91	上海等	1. 上海藝術博覽會主辦單位 2. 當地重要工藝及文創相關單位、通路等	1. 藉由參加專業性展會推展臺灣工藝文化軟實力並拓展行銷通路，擴大市場基礎並建立品牌形象。 2. 上海為大陸主要產業拓銷城市，藝術博覽會匯集全球頂尖機構，為藝術家、收藏家等各方建構專業交流平臺，透過展會拓展臺灣工藝美術。	113.11 - 113.12	4	2

研究發展中心
 畫預算類別表
 113年度

單位：新臺幣千元

旅 費 預 算				歸屬預算科目	前三年內有無赴同一單位拜會	
交通費	生活費	辦公費	合 計		有/無	如有，說明其拜會內容
24	35	1	60	工藝研究發展中心業務	無	

職能 別分類	經濟性 分類	經 常			
		受僱人員報酬	商品及勞務購買支出	債務利息	土地租金支出
總 計		143,239	236,276	-	-
08 娛樂、文化與宗教		143,239	236,276	-	-

研究發展中心
 濟性綜合分類表
 113年度

單位：新臺幣千元

支 出				經常支出合計
對企業	經 常 移 轉			
	對家庭及民間 非營利機構	對政府	對國外	
5,870	35,354	8,850	270	429,859
5,870	35,354	8,850	270	429,859

職能 別分類	經濟性 分類	資本			
		投資及增資			資
		對營業基金	對非營業特種基金	對民間企業	對企業
總計		-	-	-	1,990
08 娛樂、文化與宗教		-	-	-	1,990

研究發展中心
 濟性綜合分類表
 113年度

單位：新臺幣千元

本	支		出	
	移	轉	土地購入	無形資產購入
對家庭及民間 非營利機構	對政府	對國外		
3,965	-	-	-	190
3,965	-	-	-	190

職能 別分類	經濟性 分類	資 本			
		固 定		資 本	
		住宅	非住宅房屋	營建工程	運輸工具
總 計	-	55,029	16,675	-	
08 娛樂、文化與宗教	-	55,029	16,675	-	

研究發展中心
 濟性綜合分類表
 113年度

單位：新臺幣千元

支			出		總計
形	成		資本支出合計		
資訊軟體	機器及其他設備	土地改良			
8,825	40,506	-	127,180		557,039
8,825	40,506	-	127,180		557,039

國立臺灣工藝研究發展中心
跨年期計畫概況表
中華民國113年度

單位：新臺幣億元

計畫名稱	執行期間	中央公務預算 經費需求總額	分年經費需求				備註
			111及以 前年度 預算數	112年度 預算數	113年度 預算數	114及以後 年度預估 需求數	
臺灣工藝文化產業中長程計畫	112-115	28.80	-	4.38	3.78	20.64	1.行政院111年7月8日院臺文字第1110019893號函核定。 2.本計畫113年度預算編列於「工藝研究發展中心業務」科目378,000千元。

國立臺灣工藝研究發展中心 媒體政策及業務宣導費彙計表

中華民國113年度

單位：新臺幣千元

科 目				預算數	預計執行內容
款	項	目	節		
19					
					0061000000 文化部主管
					0061500000 國立臺灣工藝研究發展中心
					5361500000 文化支出
					5361500200 工藝研究發展中心業務
			6	5,000	
			2	5,000	
				5,000	1.辦理推廣工藝研究發展，相關工藝文化內容、國內外臺灣工藝文化交流及展出、工藝相關獎掖競賽及工藝教育活動等媒體宣傳製作、託播及刊登經費 1,017千元。 2.辦理臺灣工藝文化產業中長程計畫，相關臺灣工藝復育工藝資源、工藝跨域研創、聚落產業生產基地、工藝人才扎根、臺灣工藝品牌經濟平臺及工藝場域營運等媒體宣傳製作、託播及刊登經費 3,983千元。

國立臺灣工藝研究發展中心

立法院審議中央政府總預算案所提決議、附帶決議及注意辦理事項辦理情形報告表

中華民國 112 年度

單位：新臺幣元

決議、附帶決議及注意事項	辦理情形
<p>項次內</p>	<p>一、通案決議</p> <p>(一) 112 年度總預算案針對各機關所屬通案刪減用途別項目決議如下：</p> <ol style="list-style-type: none"> 1. 減列大陸地區旅費 50%。 2. 減列國外旅費及出國教育訓練費（不含現行法律明文規定支出）5%。 3. 減列委辦費（不含現行法律明文規定支出）5%。 4. 減列房屋建築養護費、車輛及辦公器具養護費、設施及機械設備養護費 5%。 5. 減列軍事裝備及設施 3%。 6. 減列一般事務費（不含現行法律明文規定支出）5%。 7. 減列媒體政策及業務宣導費（不含農委會防檢局、衛福部疾管署及 1,000 萬元以下機關）20%。 8. 減列設備及投資（不含現行法律明文規定支出、資產作價投資及增資台電公司 6%。 9. 減列對國內團體之捐助及政府機關間之補助（不含現行法律明文規定支出）5%。 10. 減列對地方政府之補助（不含現行法律明文規定支出及一般性補助款）4%。 11. 前述一至六項允許在業務費科目範圍內調整。 12. 前述九至十項允許在獎補助費科目範圍內調整。 13. 若有特殊困難無法依上開原則調整者，可提出其他可刪減項目，經主計總處審核同意後予以代替補足。 14. 如總刪減數未達 300 億元（扣除增資台電公司及撥補勞保基金後，約 1.2 %），另予補足。 <p>112 年度中央政府總預算案針對各機關及所屬統刪項目如下：</p> <ol style="list-style-type: none"> 1. 大陸地區旅費：統刪 50%，其中國家發展委員會、大陸委員會、警政署及所屬、役政署、移民署、財政部、賦稅署、關務署及所屬、教育部、國民及學前教育署、體育署、國家圖書館、國家教育研究院、法務部、司法官學院、廉政署、矯正署及所屬、調查局、標準檢驗局及所屬、交通部、中央氣象局、觀光局及所屬、鐵道局及所屬、原子能委員會、林業試驗所、漁業署及所屬、動植物防疫檢疫局及所屬、環境保護署、金融監督管理委員會、保險局、海洋委員會、海巡署及所屬改以其他項目刪減替代，科目自行調整。 2. 國外旅費及出國教育訓練費：除現行法律明文規定支出不刪外，其餘統刪 5%，其中總統府、國家安全會議、行政院、主計總處、公務人力發展學院、國家發展委員會、檔案管理局、原住民族委員會、原住民族文化發展中心、客家委員會及所屬、大陸委員會、立法院、考試院、考選部、銓敘部、國家文官學院及所屬、公務人員退休撫卹基金監理委員會、公務人員退休撫卹基金管理委員會、監察院、審計部、內政部、營建署及所屬、警政署及所屬、中央警察大學、消防署及所屬、役政署、移民署、建築研究所、空中勤務總隊、外交部、領事事務局、國防部、國防部所屬、財政部、國庫署、賦稅署、臺北國稅局、高雄國稅局、北區國稅局及所屬、南區國稅局及所屬、關務署及所屬、財政資訊中心、教育部、國民及學前教育署、體育署、青年發展署、

配合辦理。

國立臺灣工藝研究發展中心

立法院審議中央政府總預算案所提決議、附帶決議及注意辦理事項辦理情形報告表

中華民國 112 年度

單位：新臺幣元

議、附帶決議及注意事項	辦理情形
<p>項次內</p>	<p>國家圖書館、國立公共資訊圖書館、國家教育研究院、法務部、司法官學院、法醫研究所、廉政署、矯正署及所屬、臺灣高等檢察署、調查局、工業局、標準檢驗局及所屬、智慧財產局、中小企業處、能源局、交通部、民用航空局、中央氣象局、觀光局及所屬、運輸研究所、公路總局及所屬、鐵道局及所屬、僑務委員會、原子能委員會、輻射偵測中心、放射性物料管理局、核能研究所、林務局、水土保持局、農業試驗所、林業試驗所、水產試驗所、畜產試驗所、家畜衛生試驗所、農業藥物毒物試驗所、特有生物研究保育中心、種苗改良繁殖場、臺南區農業改良場、漁業署及所屬、動植物防疫檢疫局及所屬、農糧署及所屬、農田水利署、環境保護署、毒物及化學物質局、環境檢驗所、數位發展部、數位產業署、國家科學及技術委員會、新竹科學園區管理局、中部科學園區管理局、南部科學園區管理局、金融監督管理委員會、保險局、海洋委員會、海巡署及所屬、海洋保育署、國家海洋研究院改以其他項目刪減替代，科目自行調整。</p> <p>3. 委辦費：除現行法律明文規定支出不刪外，其餘統刪 5%，其中總統府、國家安全會議、主計總處、檔案管理局、原住民族文化發展中心、大陸委員會、立法院、考試院、銓敘部、審計部、營建署及所屬、警政署及所屬、役政署、移民署、建築研究所、外交及國際事務學院、國防部所屬、財政部、國庫署、國家教育研究院、交通部、中央氣象局、公路總局及所屬、僑務委員會、核能研究所、農業委員會、林務局、畜產試驗所、家畜衛生試驗所、農業藥物毒物試驗所、特有生物研究保育中心、種苗改良繁殖場、臺南區農業改良場、花蓮區農業改良場、動植物防疫檢疫局及所屬、新竹科學園區管理局、中部科學園區管理局、海洋委員會、海巡署及所屬、海洋保育署、國家海洋研究院改以其他項目刪減替代，科目自行調整。</p> <p>4. 房屋建築養護費、車輛及辦公器具養護費、設施及機械設備養護費：統刪 5%，其中主計總處、公務人力發展學院、檔案管理局、大陸委員會、考選部、銓敘部、監察院、審計部、審計部臺北市審計處、審計部新北市審計處、審計部桃園市審計處、審計部臺中市審計處、審計部臺南市審計處、審計部高雄市審計處、內政部、營建署及所屬、警政署及所屬、中央警察大學、消防署及所屬、移民署、建築研究所、外交及國際事務學院、國防部、國防部所屬、財政部、國庫署、賦稅署、臺北國稅局、高雄國稅局、北區國稅局及所屬、中區國稅局及所屬、南區國稅局及所屬、關務署及所屬、國有財產署及所屬、財政資訊中心、教育部、國民及學前教育署、體育署、國家圖書館、國立公共資訊圖書館、國立教育廣播電臺、國家教育研究院、法務部、司法官學院、法醫研究所、廉政署、矯正署及所屬、行政執行署及所屬、最高檢察署、臺灣高等檢察署、臺灣高等檢察署臺中檢察分署、臺灣高等檢察署臺南檢察分署、臺灣高等檢察署高雄檢察分署、臺灣高等檢察署花蓮檢察分署、臺灣高等檢察署智慧財產檢察分署、臺灣臺北地方檢察署、臺灣士林地方檢察署、臺灣新北地方檢察署、臺灣桃園地方檢察署、臺灣新竹地方檢察署、臺灣苗栗地方檢察署、臺灣臺中地方檢察署、臺灣南投地方檢察署、臺灣彰化地方檢察署、臺灣雲林地方檢察署、臺灣嘉義地方檢察署、臺灣臺南地</p>

國立臺灣工藝研究發展中心

立法院審議中央政府總預算案所提決議、附帶決議及注意辦理事項辦理情形報告表

中華民國 112 年度

單位：新臺幣元

決議、附帶決議及注意事項	辦理情形
<p>項次</p>	<p>方檢察署、臺灣橋頭地方檢察署、臺灣高雄地方檢察署、臺灣屏東地方檢察署、臺灣臺東地方檢察署、臺灣花蓮地方檢察署、臺灣宜蘭地方檢察署、臺灣基隆地方檢察署、臺灣澎湖地方檢察署、福建高等檢察署金門檢察分署、福建金門地方檢察署、福建連江地方檢察署、調查局、經濟部、標準檢驗局及所屬、中小企業處、加工出口區管理處及所屬、交通部、民用航空局、中央氣象局、觀光局及所屬、運輸研究所、公路總局及所屬、鐵道局及所屬、僑務委員會、原子能委員會、輻射偵測中心、放射性物料管理局、農業委員會、水土保持局、畜產試驗所、家畜衛生試驗所、特有生物研究保育中心、臺中區農業改良場、臺南區農業改良場、花蓮區農業改良場、漁業署及所屬、動植物防疫檢疫局及所屬、農業金融局、農糧署及所屬、農田水利署、環境保護署、毒物及化學物質局、新竹科學園區管理局、海洋委員會、海巡署及所屬、海洋保育署、國家海洋研究院改以其他項目刪減替代，科目自行調整。</p> <p>5. 軍事裝備及設施：統刪 3%。</p> <p>6. 一般事務費：除現行法律明文規定支出不刪外，其餘統刪 5%，其中總統府、主計總處、國家發展委員會、大陸委員會、立法院、司法院、最高法院、最高行政法院、臺北高等行政法院、臺中高等行政法院、高雄高等行政法院、懲戒法院、法官學院、智慧財產及商業法院、臺灣高等法院、臺灣高等法院臺中分院、臺灣高等法院臺南分院、臺灣高等法院高雄分院、臺灣高等法院花蓮分院、臺灣臺北地方法院、臺灣士林地方法院、臺灣新北地方法院、臺灣桃園地方法院、臺灣新竹地方法院、臺灣苗栗地方法院、臺灣臺中地方法院、臺灣南投地方法院、臺灣彰化地方法院、臺灣雲林地方法院、臺灣嘉義地方法院、臺灣臺南地方法院、臺灣橋頭地方法院、臺灣高雄地方法院、臺灣屏東地方法院、臺灣臺東地方法院、臺灣花蓮地方法院、臺灣宜蘭地方法院、臺灣基隆地方法院、臺灣澎湖地方法院、臺灣高雄少年及家事法院、福建高等法院金門分院、福建金門地方法院、福建連江地方法院、考試院、考試部、監察院、審計部、審計部臺北市審計處、審計部新北市審計處、審計部桃園市審計處、審計部臺中市審計處、審計部臺南市審計處、審計部高雄市審計處、營建署及所屬、警政署及所屬、中央警察大學、消防署及所屬、移民署、建築研究所、空中勤務總隊、外交部、國防部、國防部所屬、財政部、國庫署、臺北國稅局、高雄國稅局、北區國稅局及所屬、中區國稅局及所屬、南區國稅局及所屬、關務署及所屬、國有財產署及所屬、財政資訊中心、國民及學前教育署、國家圖書館、國立公共資訊圖書館、國立教育廣播電臺、國家教育研究院、法務部、司法官學院、法醫研究所、廉政署、矯正署及所屬、行政執行署及所屬、最高檢察署、臺灣高等檢察署、臺灣高等檢察署臺中檢察分署、臺灣高等檢察署臺南檢察分署、臺灣高等檢察署高雄檢察分署、臺灣高等檢察署花蓮檢察分署、臺灣高等檢察署智慧財產檢察分署、臺灣臺北地方檢察署、臺灣士林地方檢察署、臺灣新北地方檢察署、臺灣桃園地方檢察署、臺灣新竹地方檢察署、臺灣苗栗地方檢察署、臺灣臺中地方檢察署、臺灣南投地方檢察署、臺灣彰化地方檢察署、臺灣雲林地方檢察署、臺灣嘉義地方檢察署、臺灣臺南地方檢察署、臺灣橋頭地方檢察署、</p>

國立臺灣工藝研究發展中心

立法院審議中央政府總預算案所提決議、附帶決議及注意辦理事項辦理情形報告表

中華民國 112 年度

單位：新臺幣元

議、附帶決議及注意事項	辦理情形
項次	內容
	<p>臺灣高雄地方檢察署、臺灣屏東地方檢察署、臺灣臺東地方檢察署、臺灣花蓮地方檢察署、臺灣宜蘭地方檢察署、臺灣基隆地方檢察署、臺灣澎湖地方檢察署、福建高等檢察署金門檢察分署、福建金門地方檢察署、福建連江地方檢察署、調查局、經濟部、標準檢驗局及所屬、智慧財產局、中小企業處、加工出口區管理處及所屬、能源局、交通部、民用航空局、中央氣象局、觀光局及所屬、公路總局及所屬、鐵道局及所屬、原子能委員會、輻射偵測中心、放射性物料管理局、農業委員會、水土保持局、家畜衛生試驗所、臺南區農業改良場、花蓮區農業改良場、漁業署及所屬、動植物防疫檢疫局及所屬、農業金融局、農糧署及所屬、中央健康保險署、毒物及化學物質局、新竹科學園區管理局、金融監督管理委員會、保險局、海洋委員會、海巡署及所屬、海洋保育署、國家海洋研究院改以其他項目刪減替代，科目自行調整。</p> <p>7. 媒體政策及業務宣導費：除農業委員會動植物防疫檢疫局及所屬、衛生福利部疾病管制署及 1,000 萬元以下機關不刪外，其餘統刪 20%。</p> <p>8. 設備及投資：除現行法律明文規定支出、資產作價投資及增資台灣電力股份有限公司不刪外，其餘統刪 6%，其中大陸委員會、立法院、司法院、最高法院、最高行政法院、臺北高等行政法院、臺中高等行政法院、高雄高等行政法院、懲戒法院、法官學院、智慧財產及商業法院、臺灣高等法院臺中分院、臺灣高等法院高雄分院、臺灣高等法院花蓮分院、臺灣臺北地方法院、臺灣士林地方法院、臺灣新北地方法院、臺灣桃園地方法院、臺灣新竹地方法院、臺灣苗栗地方法院、臺灣臺中地方法院、臺灣南投地方法院、臺灣彰化地方法院、臺灣雲林地方法院、臺灣嘉義地方法院、臺灣臺南地方法院、臺灣橋頭地方法院、臺灣高雄地方法院、臺灣屏東地方法院、臺灣臺東地方法院、臺灣花蓮地方法院、臺灣宜蘭地方法院、臺灣基隆地方法院、臺灣澎湖地方法院、臺灣高雄少年及家事法院、福建高等法院金門分院、福建金門地方法院、福建連江地方法院、監察院、審計部臺北市審計處、審計部新北市審計處、審計部桃園市審計處、審計部臺中市審計處、審計部臺南市審計處、審計部高雄市審計處、警政署及所屬、建築研究所、外交及國際事務學院、國防部、國防部所屬、財政部、國庫署、賦稅署、臺北國稅局、中區國稅局及所屬、關務署及所屬、財政資訊中心、國家圖書館、國立公共資訊圖書館、國立教育廣播電臺、國家教育研究院、法務部、司法官學院、法醫研究所、廉政署、行政執行署及所屬、最高檢察署、臺灣高等檢察署、臺灣高等檢察署臺中檢察分署、臺灣高等檢察署臺南檢察分署、臺灣高等檢察署高雄檢察分署、臺灣高等檢察署花蓮檢察分署、臺灣高等檢察署智慧財產檢察分署、臺灣臺北地方檢察署、臺灣士林地方檢察署、臺灣新北地方檢察署、臺灣桃園地方檢察署、臺灣新竹地方檢察署、臺灣苗栗地方檢察署、臺灣臺中地方檢察署、臺灣南投地方檢察署、臺灣雲林地方檢察署、臺灣嘉義地方檢察署、臺灣臺南地方檢察署、臺灣橋頭地方檢察署、臺灣高雄地方檢察署、臺灣屏東地方檢察署、臺灣臺東地方檢察署、臺灣花蓮地方檢察署、臺灣宜蘭地方檢察署、臺灣基隆地方檢察署、臺灣澎湖地方檢察署、福建高等檢察署金門檢察分署、福建金門地方檢察署、福建連江地方檢察署、經濟部、工</p>

國立臺灣工藝研究發展中心

立法院審議中央政府總預算案所提決議、附帶決議及注意辦理事項辦理情形報告表

中華民國 112 年度

單位：新臺幣元

決議、附帶決議及注意事項	辦理情形	
<p>業局、標準檢驗局及所屬、中小企業處、加工出口區管理處及所屬、交通部、公路總局及所屬、勞動部、保險局、海洋保育署改以其他項目刪減替代，科目自行調整。</p> <p>9. 對國內團體之捐助及政府機關間之補助：除現行法律明文規定支出不刪外，其餘統刪 5%，其中內政部、營建署及所屬、警政署及所屬、消防署及所屬、建築研究所、財政部、國民及學前教育署、法務部、臺灣臺北地方檢察署、臺灣士林地方檢察署、臺灣新北地方檢察署、臺灣桃園地方檢察署、臺灣新竹地方檢察署、臺灣苗栗地方檢察署、臺灣臺中地方檢察署、臺灣南投地方檢察署、臺灣彰化地方檢察署、臺灣雲林地方檢察署、臺灣嘉義地方檢察署、臺灣臺南地方檢察署、臺灣橋頭地方檢察署、臺灣高雄地方檢察署、臺灣屏東地方檢察署、臺灣臺東地方檢察署、臺灣花蓮地方檢察署、臺灣宜蘭地方檢察署、臺灣基隆地方檢察署、臺灣澎湖地方檢察署、福建金門地方檢察署、福建連江地方檢察署、加工出口區管理處及所屬、交通部、觀光局及所屬、公路總局及所屬、僑務委員會、農業委員會、水土保持局、漁業署及所屬、環境保護署、文化部、中部科學園區管理局、海洋委員會、海洋保育署改以其他項目刪減替代，科目自行調整。</p> <p>10. 對地方政府之補助：除現行法律明文規定支出及一般性補助款不刪外，其餘統刪 4%，其中警政署及所屬、役政署、移民署、財政部、國民及學前教育署、動植物防疫檢疫局及所屬、中央健康保險署、海洋委員會、海洋保育署改以其他項目刪減替代，科目自行調整。</p> <p>11. 財政部國庫署「國債付息」減列 1,200 萬元，科目自行調整。</p>		
<p>(二)</p>	<p>有鑑於行政院主計總處 111 年度中央政府總預算案的委辦費與一般事務費中，應依立法院 110 年度主決議要求，加入「辦理媒體政策及業務宣導」項目。然行政院主計總處 112 年度總預算編製作業手冊卻加碼，允許「臨時人員酬金」、「房屋建築及設備費」、「公共建設及設施費」、「對外之捐助」、「對國內團體之捐助」、「對私校之獎助」預算項目，也可編列「辦理媒體政策及業務宣導」預算，顯見行政院主計總處為讓政府單位可濫編政策行銷費用，刻意迴避預算法監督。為此，請行政院要求各部會根據 110 年度立法院審議總預算案主決議要求，列表編列所有媒體行銷相關費用。</p>	<p>配合辦理。</p>
<p>(三)</p>	<p>預算法第 62 條之 1 自 100 年 1 月 26 日公布施行後，歷經數次修正，然近來因政府施政過度依賴網路宣傳，甚至成為攻擊在野黨的政治工具。最近一次於 110 年修正，特地將中央政府各機關辦理四大媒體政策及業務宣導之預算，要求須明確標示並揭示相關內容。行政院主計總處雖要求各機關於單位預算書中應妥適表達經費編列情形以及於「媒體政策及業務宣導經費彙計表」列明辦理金額及預計執行內容。然實際情形僅能從預算書粗略了解預計執行內容，經費彙計表也只是重複內容，至於各項辦理方式分別預計是多少預算經費，無從得知。爰此，為有利立法院能更清楚各行政部門媒體政策及業務宣導預算經費內容，要求自 113 年度預算書起，「媒體政策及業務宣導經費彙計表」中，應詳細敘述辦理方式及所需預算經費。</p>	<p>配合辦理。</p>

國立臺灣工藝研究發展中心

立法院審議中央政府總預算案所提決議、附帶決議及注意辦理事項辦理情形報告表

中華民國 112 年度

單位：新臺幣元

決議、附帶決議及注意事項	辦理情形	
項次	內容	
(四)	鑑於預算法第 62 條之 1 於 110 年 6 月 9 日公布修正後，行政院主計總處考量實務運作現況，已多次檢討修正相關執行原則，然而政府機關各項作為，皆為落實政府政策，則任何型態之政策宣導方式，除透過平面媒體、廣播媒體、網路媒體及電視媒體辦理外，尚有舉辦活動、說明會、園遊會，或發放各式宣傳品等，宣導樣態眾多。為了讓立法院審議中央政府總預算案時，能全面了解「政策宣導預算經費編列之全貌，爰請研議自 113 年度起之單位預算書中，應將非屬以四大媒體方式，但性質同屬於「政策宣導」之預算經費，於「歲出計畫提要及分支計畫概況表」妥適表達經費編列情形。	配合辦理。
(十)	有鑑於政府部門每年均編列高額預算執行委託研究案。然，相關委託研究案之繳交，政府相關部門卻未全數要求需進行原創性比對，致使部分委託研究案以相似名稱或方法，僅變更不同地點不斷進行重複性研究，恐造成國家預算之浪費。爰要求，自 112 會計年度起，凡以政府預算執行之委託研究案，當報告繳交時，須由受託者提出原創性舉證，作為行政機關驗收參據。	配合辦理。
(十四)	我國財政因 103 年起馬政府時期推動之「財政健全方案」，讓財政收支結構開始逐年改善。據審計部中央政府總決算審核報告指出，中央政府總決算自 106 年度轉為賸餘，107 至 109 年度歲入歲出賸餘均逾千億元，110 年度更高達 2,978 億餘元，因「財政健全方案」之改革得宜，使得該年度債務全數未舉借。然民進黨執政後，卻頻繁以特別預算方式大肆舉債，將政府原本應以公務預算支出的政務，隱藏於特別預算中，藉以製造總決算財政收支平衡的假象。從行政院主計總處公布之中央政府收支概況表（包含總預算及特別預算）顯示，僅 107 及 108 年度為賸餘外，其餘 106、109 及 110 年度均為短絀，110 年度短絀 1,422 億元，111 年度短絀更高達 4,387 億元。又據財政部國庫署公布之中央政府 1 年以上公共債務未償餘額，自 111 年度起正式突破 6 兆元，112 年度更高達 6 兆 6,748 億元以上，我國債務餘額迅速增長且屢創新高。公共債務不斷累增，國債鐘訊息至 111 年 8 月底已增加為 25.1 萬元，已使國人財務負擔倍感沉重。另依財政紀律法第 13 條規定，有關各級政府中長期平衡預算之目標年度及相關之歲入、歲出結構調整規劃，應於網站公布。而行政院主計總處公布之中央政府財政收支推估情形表顯示，我國歲入歲出至 119 年度始有賸餘，亦即政府財政中長期平衡預算目標年度尚有 8 年，足證政府財政有長期潛藏的巨大壓力。我國經濟情勢在面臨俄烏戰爭、美國聯準會緊縮貨幣政策、國內外疫情持續延燒影響下，對於我國財政歲入執行恐蒙上許多不確定性。爰此，要求各機關應嚴格遵守財政紀律法及公共債務法等相關規定，財政部會同行政院主計總處提出加強債務控管計畫，以加速還清債務，縮短財政收支平衡年度。	配合辦理。
(二十三)	憲法賦予立法院有議決法律案、預算案、戒嚴案、大赦案、宣戰案、媾和案、條約案及國家其他重要事項之權。立法院各黨團與行政部門代表經過充分溝通後，對於 112 年度各機關所編列之預算案達成共識，並完成三讀程序後隨即送請總統公布。然 111 年度中央政府總預算卻發生衛生福利部要求審計部，將立法院審議通過之審計部預算決議案要求列為密件。此舉已嚴重破壞權力分立及片面更改立法院合議通過之決議。爰要求各行政機關對立法院所通過之非列為機密預算	配合辦理。

國立臺灣工藝研究發展中心

立法院審議中央政府總預算案所提決議、附帶決議及注意辦理事項辦理情形報告表

中華民國 112 年度

單位：新臺幣元

決議、附帶決議及注意事項	辦理情形
項次	內容
(二十四)	<p>決議，其需函送之相關文件，若認為有改列為密件之必要，應依國家機密保護法及文書處理手冊等相關法規辦理。</p> <p>查行政院與各部會之單位預算案附屬表中列有「立法院審議中央政府總預算案所提決議、附帶決議及注意辦理事項辦理情形報告表」，說明各單位辦理立法院作成之相關決議、附帶決議及注意辦理事項之結果。惟各單位對於預算凍結解凍案報告之表述方式不一。以 111 年度經濟部單位預算為例，僅說明「本案業經立法院○年○月○日台立院議字第○○○號函復准予動支在案」，未提供該報告送立法院之相關資訊，使外界難以更一步查找與瞭解其報告內容、後續辦理結果及審議之過程。為便利立法院工作同仁及民眾查詢相關報告內容，爰要求行政院與各部會於 112 年起向立法院所提出之預算案，應於前述決議辦理情形報告表中明載以下事項：1. 函請立法院安排報告議程之公文發文日期與發文字號。2. 經立法院相關委員會審查通過，決議准予動支之日期。3. 經立法院函復在案之公文發文日期與發文字號。</p>
(二十五)	<p>綜觀各行政機關預算書所附「立法院審議中央政府總預算案所提決議、附帶決議及注意辦理事項辦理情形報告表」，針對立法委員或黨團所提預算提案，行政機關（構）擬具書面報告說明時，常僅於辦理情形載明「本案相關書面報告，業於○年○月○日以（發文字號）函送立法院在案」。再從立法院議案系統查詢，相關書面報告之受文者，往往僅有立法院及業務單位，而未包括原提案之立法委員或黨團辦公室，使相關內容不易查找或追蹤。立法院議事處雖負責彙整各行政機關函復之書面報告，並上傳至議案系統，惟承辦人力顯無法即時處理為數眾多之書面報告。爰要求各行政機關自 112 年度起，針對審議通過之預算提案、主決議或附帶決議等議案所擬具之書面報告，均應一併函復原提案立法委員或黨團辦公室，不得僅送達立法院議事處及其他業務單位，以落實預算監督機制。</p>
(三十一)	<p>通過決議—主決議部分</p> <p>第 1 項 文化部</p> <p>行政院自 109 年度預算起全面實施性別預算制度，且為瞭解性別預算執行情形，以及回應 2030 年聯合國有關性別平等目標，自 110 年起推動上一年度性別預算執行情形填報作業，以及由行政院撰擬性別預算編列及執行情形之整體分析報告，並公開於行政院性別平等會網站性別預算專區供社會大眾參閱。文化部雖已於官網揭露性別統計資訊及辦理各項性別議題達成預計目標之成果報告，惟由官網及預算書尚難窺性別平等推動之資源投入與執行情形，應當完善性別平等資訊公開機制，以達成性別平等之目標。綜上，文化部宜依中央政府總預算編製規定辦理性別預算事宜。</p>
(三十六)	<p>行政院自 109 年度起全面實施性別預算制度，且為瞭解性別預算執行情形以及回應 2030 年聯合國永續發展有關性別平等目標 5 之關切，自 110 年起推動上一年度性別預算執行情形填報作業，以及由行政院撰擬性別預算編列及執行情形之整體分析報告，公開於行政院性別平等會網站性別預算專區供社會大眾參閱。衡酌行政院公開前揭整體分析報告時間係於總預算經立法院審議後，且未就各機關辦理內容詳盡說明。為利立法院審議及外界瞭解性別平等推動之資源投入與執行情形，</p>

國立臺灣工藝研究發展中心

立法院審議中央政府總預算案所提決議、附帶決議及注意辦理事項辦理情形報告表

中華民國 112 年度

單位：新臺幣元

決議、附帶決議及注意事項	辦理情形
項次內	容
(一四五)	<p>文化部允宜於單位預算書及官網揭露性別預算資訊。綜上，文化部已於官網揭露性別統計資訊及辦理各項性別議題已達成預計目標之成果報告，惟由官網及預算書尚難窺性別平等推動之資源投入與執行情形，為利立法院預算審議及外界監督考核，允宜依中央政府總預算編製規定辦理性別預算事宜。</p> <p>112年度文化部「綜合規劃業務」預算編列2億1,824萬1千元，辦理工作內容含文化發展之評估與推動、文化平權推廣，經查文化部已於官網揭露性別統計資訊及辦理各項性別議題已達成預計目標之成果報告。惟由官網及預算書尚難窺性別平等推動之資源投入與執行情形，為利立法院預算審議及外界監督考核，文化部應依中央政府總預算編製規定辦理性別預算事宜。</p>
(一)	<p>第 6 項 國立臺灣工藝研究發展中心</p> <p>112年度國立臺灣工藝研究發展中心「工藝研究發展中心業務」預算編列5億1,422萬1千元，是 111年度預算（1億2,456萬6千元）的4倍！主要是因 112年度預算新增「臺灣工藝文化產業中長程計畫」分支計畫4億6,000萬元，而該中長程計畫之總經費高達28億8,000萬元，計畫期程橫跨 112 至115年度，有助於健全臺灣工藝產業生態環境及人才之培育。而 112年度因該中長程計畫預算規模高達6億3,945萬5千元，請國立臺灣工藝研究發展中心留意計畫執行控管，掌握時效。</p>
(二)	<p>112年度國立臺灣工藝研究發展中心新增「工藝研究發展中心業務」項下「臺灣工藝文化產業中長程計畫」預算編列4億6,000萬元。主要係健全臺灣工藝產業生產環境、建置工藝產業產製人才培育環境、健全工藝經濟與消費通路點等，以達「健全工藝產業生態系」、形成「臺灣工藝價值社會實踐」之目標。經費主要用於辦理工藝人才基地與國際工藝村等公共工程、並優化工藝產業聚落環境、推動工藝體驗經濟與觀光行旅，國立臺灣工藝研究發展中心宜審慎規劃以避免發生閒置。</p> <p>審慎規劃工藝人才基地與國際工藝村等公共工程、並優化工藝產業聚落環境、推動工藝體驗經濟與觀光行旅，等業務，妥善運用閒置空間。</p>
(三)	<p>國立臺灣工藝研究發展中心致力於臺灣工藝發展，除了傳承臺灣傳統工藝且讓臺灣傳統工藝發揚光大。惟由國立臺灣工藝研究發展中心所推出的臺灣工藝原創品牌Yii之運作是否遇到瓶頸？此品牌是否還存在？未來是否推出新品牌？在國際上如何讓臺灣工藝品牌再次發光？爰要求國立臺灣工藝研究發展中心就經營臺灣工藝品牌之未來規劃，於3個月內向立法院教育及文化委員會提出書面報告。</p> <p>文化部業於112年4月28日以文創字第1121010254號函送書面報告，本於工藝傳統多元的文化，藉由Yii計畫品牌累積的新創經驗，再結合未來社會文明走向所</p>

國立臺灣工藝研究發展中心

立法院審議中央政府總預算案所提決議、附帶決議及注意辦理事項辦理情形報告表

中華民國 112 年度

單位：新臺幣元

決議、附帶決議及注意事項 項次	內容	辦理情形
		需，為臺灣工藝規劃新的理論與行動方案，並逐步形塑新的國家工藝品牌架構。
(四)	112年度國立臺灣工藝研究發展中心「工藝研究發展中心業務」項下「臺灣工藝文化產業中長程計畫」預算編列4億6,000萬元，辦理內容多屬公共工程、設置據點或輔導推廣等措施。鑑於本計畫總經費高達28億8,000萬元，國立臺灣工藝研究發展中心應衡酌我國工藝人才與產業之供給及需求，審慎規劃各項軟硬體之建置量能，期所建置空間與資源得以充分運用，避免造成閒置，並落實計畫管考機制，俾利計畫如期如質完成。	完善運用我國工藝人才與產業之供給及需求、謹慎規劃各項軟硬體之建置量能，充分運用所建置空間與資源並落實計畫管考機制。