

18-4

中華民國 100 年度

中央政府總預算

中部科學工業園區管理局 及所屬單位預算

行政院國家科學委員會中部科學工業園區管理局編

中部科學工業園區管理局及所屬

單位預算目次

中華民國 100 年度

壹、預算總說明-----	1-11
貳、主要表	
一、歲入來源別預算表-----	13-15
二、歲出機關別預算表-----	16-18
參、附屬表	
一、歲入項目說明提要表	
1.罰金罰鍰及怠金—罰金罰鍰-----	19
2.行政規費收入—審查費-----	20
3.行政規費收入—證照費-----	21
4.行政規費收入—登記費-----	22
5.使用規費收入—資料使用費-----	23
6.使用規費收入—場地設施使用費-----	24
7.財產孳息—利息收入-----	25
8.學雜費收入-----	26
9.雜項收入—其他雜項收入-----	27
二、歲出計畫提要及分支計畫概況表	
1.國立中科實驗高級中學-----	29-32
2.一般行政-----	33-35
3.園區業務推展—投資推廣-----	36-40
4.園區業務推展—環安行政-----	41-43
5.園區業務推展—工商行政-----	44-46
6.園區業務推展—營建行政-----	47-48
7.園區業務推展—建管行政-----	49-51
8.園區業務推展—高等研究園區開發業務-----	52-59
9.非營業特種基金—科學工業園區管理局作業基金-----	60
10.第一預備金-----	61
三、各項費用彙計表-----	62-65
四、歲出用途別科目分析表-----	66-67

中部科學工業園區管理局及所屬

單位預算目次

中華民國 100 年度

五、資本支出分析表-----	68-69
六、人事費分析表-----	70
七、預算員額明細表-----	72-73
八、公務車輛明細表-----	74
九、現有辦公房舍明細表-----	76-77
十、補助經費分析表-----	78-79
十一、捐助經費分析表-----	80-83
十二、派員出國計畫預算總表-----	84
十三、派員出國計畫預算類別表－開會、談判-----	86-87
十四、派員赴大陸計畫預算類別表-----	88-89
十五、歲出按職能及經濟性綜合分類表-----	90-91
十六、立法院審議中央政府總預算案所提決議、附帶決議及注意辦理事項辦理情形報告表-----	92-114
十七、跨年期計畫概況表-----	115-116

附錄一、中部科學工業園區管理局

附錄二、國立中科實驗高級中學

壹、預算總說明

行政院國家科學委員會中部科學工業園區管理局

預算總說明

中華民國 100 年度

一、現行法定職掌

(一)機關主要職掌

1. 行政院國家科學委員會中部科學工業園區管理局（以下簡稱本局），掌理下列事項：

- (1) 園區發展政策、策略、研考業務與相關措施之規劃及推動事項。
- (2) 園區資訊業務之規劃與管理、資訊化之推動、應用與整合、資訊系統設計、訓練及諮詢服務事項。
- (3) 園區科技研究創新與發展之推動、科技人才培訓及人力資源之獲得、調節事項。
- (4) 園區投資引進、廠商科技能力與產品性能之評估、通用技術服務設施、外匯與貿易業務、產品檢驗發證、產地證明之簽發及產品市場之調查事項。
- (5) 園區工商團體之業務督導、事業設立、營運之輔導與財務稽查、工商登記證照與減免稅捐證明之核發、外籍、僑居國外人員聘僱之許可與管理、儲運與保稅倉庫之經營管理、輔導、預防走私及安全防護事項。
- (6) 園區勞資關係、勞工安全衛生、勞動檢查及環境保護相關業務之規劃管理事項。
- (7) 園區土地之編定與徵收、廠房、住宅之租賃與其公有財產之管理、收益、都市計劃土地使用管制與建築管理及景觀規劃、管理事項。
- (8) 園區土地之開發與各項公共設施之建設、維護、廠房與住宅之興建及工業用電證明之核發事項。
- (9) 其他有關科學工業園區設置管理條例第六條所定授權本局辦理事項。

2. 國立中科實驗高級中學

- (1) 設校目的以園區相關就業人員及歸國學人子女就學為主，並提供一「高水準教育資源的環境，以吸引海外人才返國服務」。
- (2) 高中部延續國民義務教育，培養品德優良，具有自我發展，繼續修習專業知能或研究學術能力的青年。

- (3)以永續及環保的綠色理念來進行校園規劃及各項建築設施設計，建置生態校區典範。

(二) 內部分層業務

1. 行政院國家科學委員會中部科學工業園區管理局
本局內設投資組、環安組、工商組、營建組、建管組、秘書室、人事室、會計室、政風室等5組4室，預算員額230人。

(1)投資組掌理事項如下：

- a. 中部科學工業園區（以下簡稱園區）事業設立之審查、營運輔導及服務。
- b. 園區吸引投資與對外宣傳。
- c. 廠商科技能力及產品性能之評估。
- d. 通用技術服務設施之管理。
- e. 外匯及貿易業務。
- f. 產品檢驗發證。
- g. 產地證明之簽發及產品市場之調查。
- h. 園區事業管理費之收取。
- i. 園區科學技術研究創新及發展之推動。
- j. 園區科學技術人才訓練與人力資源之獲得及調節。
- k. 本局年度施政計畫之擬訂、管制考核、評估及法制。
- l. 園區發展政策、策略與相關措施之規劃及推動。
- m. 其他有關投資事項。

(2)環安組掌理事項如下：

- a. 勞工行政。
- b. 工商團體及勞工團體之業務。
- c. 園區勞工公共福利
- d. 勞工安全衛生管理。
- e. 勞動檢查。
- f. 園區環境保護工作之規劃、推動執行及管理。
- g. 公害防治。
- h. 其他有關勞工及環保事項。

(3)工商組掌理事項如下：

- a. 園區事業與工商服務業之設立輔導、工商登記證照統一核發及營運輔導。
- b. 園區事業業務及財務狀況之查核。
- c. 園區事業減免稅捐相關證明之核發。
- d. 園區事業或機構之設廠或擴充規模相關證照申請之核轉。
- e. 園區事業電信器材進、出口查驗及護照憑證之簽發。
- f. 園區事業外籍人員延長居留申請之核轉。
- g. 外籍或僑居國外專門性或技術性人員聘僱之許可及管理。
- h. 預防走私措施、園區安全及防護。
- i. 園區資訊管理網路運用及資訊化發展之推動。
- j. 園區作業基金之財務規劃、營運分析、調度及稽核。
- k. 園區員工子弟學校之規劃及籌設。
- l. 其他有關工商服務及安全維護事項。

(4)營建組掌理事項如下：

- a. 園區土地及社區之開發。
- b. 各項公共設施之建設、管理及維護。
- c. 各項水電等基礎建設之建設、管理及維護。
- d. 廠房、住宅與其他相關建築之興建及維護。
- e. 園區景觀之規劃建設及管理。
- f. 工業用電證明之核發。
- g. 水土保持設施之建設、管理及維護。
- h. 其他有關營建事項。

(5)建管組掌理事項如下：

- a. 園區籌設、實質規劃與相關計畫之擬訂及審議。
- b. 園區都市計畫之檢討及變更、非都市土地之檢討與變更編定、都市設計審議、土地使用管制與建築管理。
- c. 社區之編定及管理。
- d. 園區土地之取得。
- e. 公有財產之管理及收益。
- f. 廠房、住宅及其他相關建築之租售。
- g. 交通規劃與管理。
- h. 其他有關建管事項。

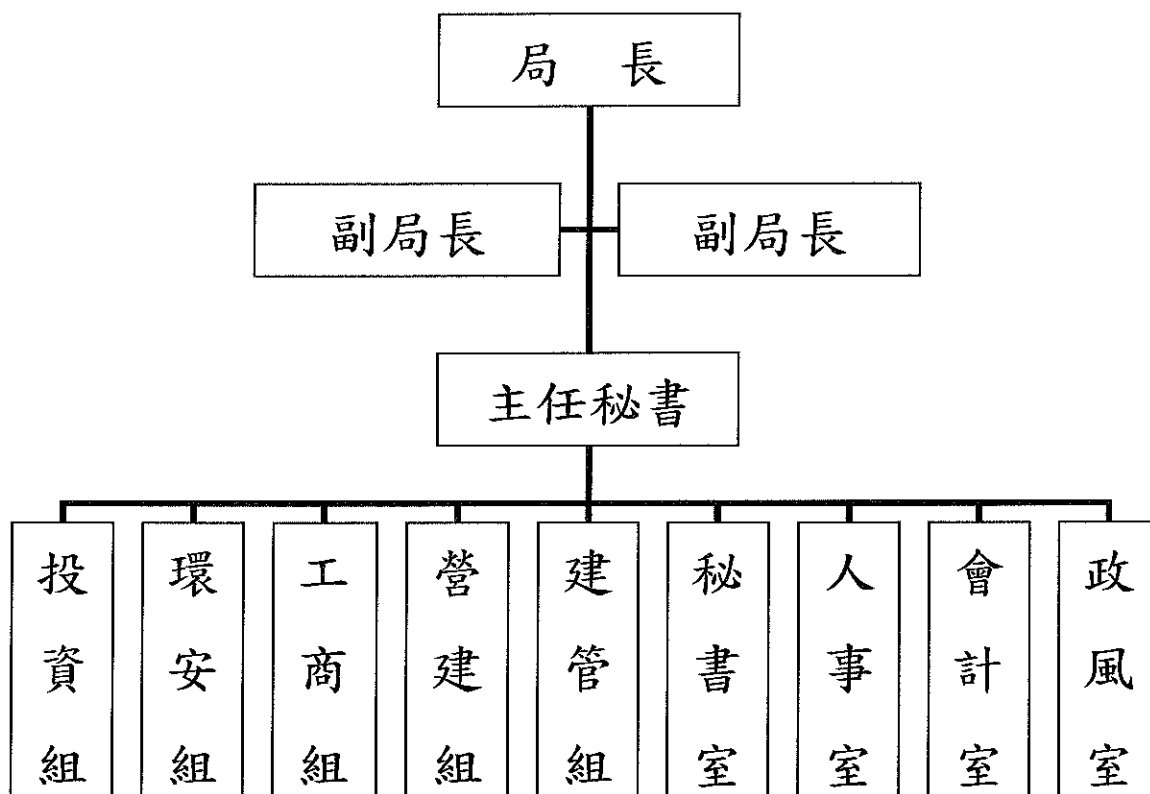
(6)秘書室掌理事項如下：

- a. 本局文書、檔案、印信、出納、庶務及財產管理。
- b. 國會、地方聯絡及媒體公關業務。

- c. 其他不屬各組室之綜合事項。
- (7)人事室掌理本局人事事項。
- (8)會計室掌理本局歲計、會計及統計事項。
- (9)政風室掌理本局政風事項。
2. 國立中科實驗高級中學
- (1)設校長一人，綜理校務。
- (2)本校依教育性質及設校計畫期程，99 學年度設置高中部，置教務處、學生事務處、總務處、人事室與會計室，預算員額 23 人，分別掌理學校各項事務。
- (3)教務處設教學組，主要掌理：
課程編排、研究發展、學程規劃、教學實施、入學、升學各項試務、學籍管理、成績考查、教學設備、科學實驗器材及教具圖書資料等相關事項。
- (4)學生事務處設二組，主要掌理下列事項：
a. 訓育組：學生訓育、團體活動、群育、體育活動、衛生、運動傷害維護、保健及營養等事項。
b. 生活輔導組：學生生活輔導教育及德育等事項。
- (5)總務處設三組，主要掌理下列事項：
a. 文書組：文書收發及檔案管理等事項。
b. 庶務組：工友管理、財產管理及物品採購等事項。
c. 出納組：現金出納、票據及證券之保管等事項。
- (6)人事室：依法辦理人事管理事項。
- (7)會計室：依法辦理歲計、會計事項並兼辦統計事項。

(三) 組織系統圖及預算員額說明表

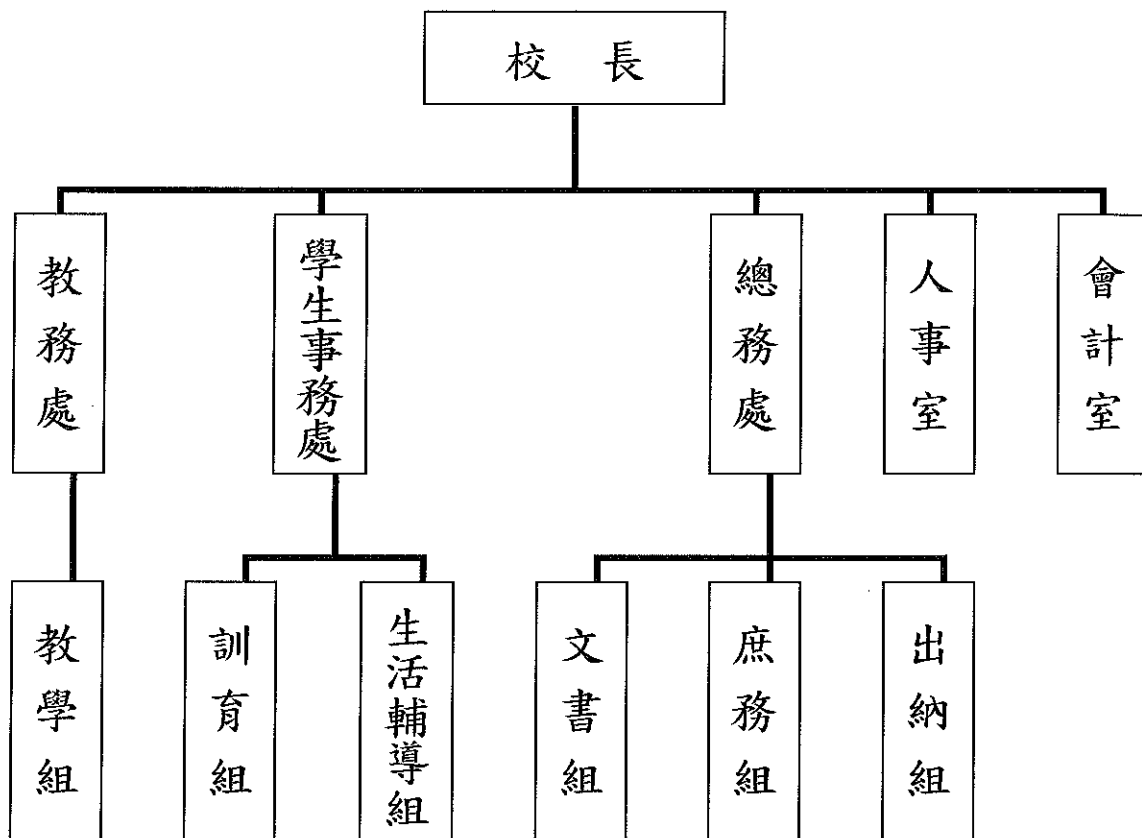
1. 行政院國家科學委員會中部科學工業園區管理局組織系統圖



行政院國家科學委員會中部科學工業園區管理局預算員額說明表

	職員	約聘	約僱	駕駛	技工	工友	合計
100年	133	7	11	18	47	14	230

2. 國立中科實驗高級中學組織系統圖



國立中科實驗高級中學100年度預算員額表

	職員	約僱	駕駛	技工	工友	合計
100年	21	0	0	1	1	23

二、100 年度施政目標與重點

政府設立科學工業園區之目的，在於提供優良的產業發展環境，以引進高科技工業投資創業及延攬、培育優秀科技人才，促使國內產業結構迅速轉型與升級。自民國 69 年設立新竹科學工業園區、民國 85 年設立台南科學工業園區，已成功帶動台灣科技工業之發展，並型塑台灣西部科技走廊之雛形，政府更進一步於民國 92 年開發設立中部科學工業園區，結合北、中、南各具特色的產業聚落，帶動區域經濟均衡發展與地方繁榮。

本園區開發迄今屆滿 7 週年，採「同步建設、同步開發」的策略，大幅縮短園區開發及廠商進駐時程，招商引資成績斐然，園區營業額年年倍數成長，園區璀璨的績效及成功經驗深獲國內外各界一致的肯定。因應未來發展，園區仍將積極延攬及訓練人才、激勵創新研發活動、擴大投資招商行動、進行資訊建設與服務、強化勞工福利、加速園區公共工程建設、加強環保措施等重要施政，以強化園區的發展基礎。同時為解決園區內一地難求的現象，行政院於 97 年 8 月 20 日選定彰化二林作為中科四期擴建用地、97 年 11 月 6 日核定中科四期二林園區籌設計畫、98 年 11 月核發開發許可，並於 98 年 12 月辦理園區公共工程正式開工動土，目前廣續辦理基礎開發工程及引進旗艦廠商等事宜，使中科成為全球最具競爭力的科學園區之一。

此外，為實現愛臺 12 建設產業創新走廊政策，行政院於 98 年 7 月核定「中興新村發展為高等研究園區先期規劃」，並於 98 年 11 月核定「中興新村高等研究園區籌設計畫書」，作為後續實質規劃之執行依據；另為滿足園區員工子女就學需求，行政院教育部於 98 年 8 月同意「國立中科實驗高級中學設校計畫」及於 99 年 8 月正式核定「國立中科實驗高級中學」，設校期程自 98 至 108 年，未來將建置高中部、國中部、國小部及幼稚部。

本局依據行政院 100 年度施政方針，配合中程施政計畫及核定預算額度，並針對當前社會狀況及本局未來發展需要，編定 100 年度施政計畫，其目標與重點如次：

(一) 年度施政目標

1. 策略績效目標：建構優質科學園區

賡續開發台中、后里、虎尾及二林等四園區，並結合其鄰近工業區、大學與研發機構，帶動周邊相關產業之群聚發展，形成高科技產業聚落，另積極推動中興新村高等研究園區開發計畫及辦理國立中科實驗高級中學高中部第二屆招生及校舍興建工程。未來持續朝向建構優質科學園區之目標努力，落實單一窗口服務，提升園區服務機能與服務品質；除加強與創業育成中心之銜接外，將朝向以製程及量產為導向之科技工業區整合，形成結構完整的產業上、下游供應鏈，藉以提昇產業之附加價值及強化國際競爭力。因應全球產業發展趨勢及節能減碳、環保政策，積極引進新能源、生技等具發展潛力之新興產業，結合創新科技能量，打造優質生活科技產業新聚落，促使科技與綠色環境共榮與永續發展。

2. 年度施政重點：

工作計畫名稱	重要計畫項目	計畫類別	實施內容
中部科學工業園區管理局及所屬	一、中部科學工業園區業務推展	科技發展 公共建設	一、引進高科技產業，強化產業聚落效益，提高競爭力。 二、獎勵創新研究發展、辦理高科技人才培育，強化產學合作機制。 三、建立顧客導向服務型政府，以提昇服務品質與效能。 四、落實單一窗口，提供快速便捷服務。 五、整合園區管理資訊系統，強化服務廠商作業功能。 六、勵行工作簡化，強化管考作業，提高行政效率。 七、加速進行公共工程基礎設施、交通、水電供應、工安、環保許可輔導及總量管理、建管、工商服務等建設，以提供優質產業發展環境。 八、設立國立中科實驗高級中學，辦理高中部第二屆招生事宜。

	二、中部科學工業園區建設計畫	公共建設	一、辦理台中、虎尾、后里園區地籍整理作業，及二林園區用地取得作業。 二、辦理台中園區開發工程設計施工及監造作業。 三、辦理虎尾園區開發工程設計施工及監造作業。 四、辦理后里園區開發工程設計施工及監造作業。 五、辦理二林園區開發工程設計施工及監造作業。
	三、中興新村高等研究園區計畫	公共建設 科技發展	一、辦理園區現況調查、測量及地質鑽探作業。 二、辦理整體規劃及都市計畫變更。 三、辦理環境影響評估。 四、辦理公有地撥用。 五、辦理園區委託工程設計及監造。 六、辦理園區公共設施更新工程。

(二) 年度關鍵績效指標

關鍵策略目標	關鍵績效指標	評估體制	評估方式	衡量標準	100年度目標值
一、推動前瞻、核心科技之研發與創新	一、引進高科技廠商家數	1	統計數據	當年度經國科會科學工業園區審議委員會審議核准廠商家數	15家
	二、科學園區年度營業額	1	統計數據	園區廠商當年度營業額	3,800億元
二、建構優質科學園區	一、科學園區廠商滿意度	4	民意調查	廠商對園區管理局提供服務之滿意度	75
	二、引進新能源及生技產業廠商家數	1	統計數據	當年度經國科會科學工業園區審議委員會審議核准之新能源(包括LED、太陽能、燃料電池等)及生技廠商家數	5家

三、以前年度實施狀況及成果概述

(一) 前(98)年度施政績效及達成情形分析

關鍵策略目標	關鍵績效指標	原訂目標值	達成目標值	績效衡量暨達成情形分析
發展中部科學工業園區，建立綠色矽島架構	一、核准廠商家數	15 家	17 家	98 年核准 17 家廠商進駐，包括積體電路產業 1 家、光電產業 6 家、通訊產業 1 家、精密機械產業 2 家、生物科技產業 5 家、其他 2 家，已超過原訂目標值，達成度 100%。
	二、廠商滿意度	75	80.54	由於南科、中科及竹科廠商相繼入區設廠，為瞭解廠商對園區整體需求與期望，國科會自 93 年度起委託第三專業機構，針對北中南三個園區廠商進行滿意度調查，並依實際執行情形檢討修正調查模式。98 年度從科學園區形象、發展資源、園區服務品質、整體滿意度、抱怨處理及忠誠與信任等六大構面設計問卷，中科整體滿意度 80.54 分，為三園區之最。 本局廣續辦理園區廠商訪視計畫，由各業務單位主管組成訪視小組逐一面訪園區各家廠商，當面回應各項建議與問題，並追蹤後續辦理情形，以期提升本局整體服務效能。
	三、培育產業科技人力數	1,200 人次	2,595 人次	為增進園區從業人員之競爭力，98 年專業及技術人才培訓計畫針對半導體、光電、精密機械、通訊等領域開辦課程，計完成 2,595 人次訓練。

	四、促成產業合作計畫件數	5 件	9 件	為協助園區廠商創新技術，引進學術界力量，強化產學合作資源整合，98 年促成與學界或產業團體合作研究件數共 9 件。
	五、園區廠商當年度營業額	2,862 億元	2,412 億元	98 年度因受金融海嘯影響雖未能達到原訂目標值，然營業額於 98 年 1 月落底後，逐季呈現向上趨勢，第二季營業額為 551 億元，較第一季營業額 323 億元成長 70.6%，第三季營業額為 746 億元，較第二季成長 35.4%，第四季營業額為 792 億元，較第三季成長 6.2%。

(二) 上年度已過期間 (99 年 1-6 月) 施政績效及達成情形

關鍵策略目標	關鍵績效指標	績效衡量暨達成情形分析
一、推動前瞻、核心科技之研發與創新	一、引進高科技廠商家數	截至 6 月底，中科引進高科技廠商家數為 11 家。
	二、科學園區年度營業額	截至 6 月底，中科營業額為 1,868.13 億元。
二、建構優質科學園區	一、科學園區廠商滿意度	本案由國科會委託第三專業機構推動辦理中。
	二、引進新能源及生技產業廠商家數	截至 6 月底，中科引進新能源及生技產業廠商家數為 4 家。

本 頁 空 白

貳、主要表

**中部科學工業園區管理局及所屬
歲入來源別預算表**

中華民國100年度

單位：新臺幣千元

經資門併計

科 目					本年度預算數	上年度預算數	前年度決算數	本年度與 上年度比較	說 明
款	項	目	節	名 稱					
				合 計	23,177	23,177	4,392	0	
2				0400000000 罰款及賠償收入	3,021	3,021	1,366	0	
	163			0445300000 中部科學工業園區管理 局及所屬	3,021	3,021	1,366	0	
		1		0445300100 罰金罰鍰及息金	3,021	3,021	1,366	0	
			1	0445300101 罰金罰鍰	3,021	3,021	1,366	0	本年度預算數之內容與上年度之比較如下： 1. 園區內廠商違反勞動基準法、大量解僱勞工保護法及勞工安全衛生法之罰款收入506千元，與上年度同。 2. 園區內廠商違反公司法規定之罰款收入81千元，與上年度同。 3. 園區內廠商違反建築法規定之罰款收入2,434千元，與上年度同。
3				0500000000 規費收入	18,640	18,693	2,985	-53	
	175			0545300000 中部科學工業園區管理 局及所屬	18,640	18,693	2,985	-53	
		1		0545300100 行政規費收入	18,431	18,471	2,889	-40	
			1	0545300101 審查費	888	888	620	0	本年度預算數之內容與上年度之比較如下： 1. 園區內廠商申請固定污染源許可審查費收入331千元，與上年度同。 2. 園區內廠商申請事業廢棄物清理計畫書審查費收入138千元，與上年度同。 3. 園區內廠商申請水污染防治計畫文件審查費收入309千元，與上年度同。 4. 園區內廠商裝置危險性機具竣工檢查費收入110千元，與上年度同。
		2		0545300102 證照費	5,235	5,275	1,273	-40	本年度預算數之內容與上年度之比較如下： 1. 園區內建築使用執照費收入16千元，較上年度減列1千元。 2. 園區內建造執照規費收入5,198千元，較上年度增列1千元。 3. 園區內廠商電氣技術人員執照費收入

**中部科學工業園區管理局及所屬
歲入來源別預算表**

中華民國100年度

單位：新臺幣千元

經資門併計

科 目					本年度預算數	上年度預算數	前年度決算數	本年度與 上年度比較	說 明
款	項	目	節	名 稱					
				0545300103 登記費	12,308	12,308	997		15千元，與上年度同。 4. 園區內廠商申請固定污染源及水污染源許可證照費收入6千元，與上年度同。 5. 上年度園區內廠商辦理工廠登記證收入，本年度不再編列，所列40千元如數減列。
		2		0545300300 使用規費收入	209	222	96	-13	
			1	0545300305 資料使用費	16	16	74	0	本年度預算數之內容與上年度之比較如下： 1. 園區內廠商辦理公司設立及變更登記費等收入10,142千元，與上年度同。 2. 園區內廠商辦理工廠設立及變更登記費收入2,097千元，與上年度同。 3. 園區內廠商辦理動產擔保登記費收入69千元，與上年度同。
			2	0545300312 場地設施使用費	193	206	22	-13	本年度預算數係借用宿舍員工自薪資扣回繳庫數。
4				0700000000 財產收入	15	15	30	0	
	173			0745300000 中部科學工業園區管理局及所屬	15	15	30	0	
			1	0745300100 財產孳息	15	15	30	0	
			1	0745300101 利息收入	15	15	30	0	本年度預算數係保管款專戶之利息收入。
7				1100000000 其他收入	1,501	1,448	12	53	
	169			1145300000 中部科學工業園區管理局及所屬	1,501	1,448	12	53	
			1	1145300100 學雜費收入	1,497	1,373	-	124	本年度預算數係國立中科實驗高級中學學雜費收入。
			2	1145300900 雜項收入	4	75	12	-71	

中部科學工業園區管理局及所屬
歲入來源別預算表

經資門併計

中華民國100年度

單位：新臺幣千元

科				目	本年度預算數	上年度預算數	前年度決算數	本年度與 上年度比較	說 明
款	項	目	節	名					
			1	1145300901 收回以前年度歲出	-	-	1	-	前年度決算數係收回以前年度廠商履約保證金訴訟案結案退回裁判費繳庫數。
			2	1145300909 其他雜項收入	4	75	11	-71	本年度預算數係使用郵資機酬金收入。

**中部科學工業園區管理局及所屬
歲出機關別預算表**

中華民國100年度

單位：新臺幣千元

經費門併計

科 目					本年度預算數	上年度預算數	本年度與上年度 比	說 明
款	項	目	節	名 稱				
18	4			0045000000 國家科學委員會主管	1,268,804	1,809,432	-540,628	本科目上年度法定預算數1,712,410千元，連同由臺灣省政府「一般行政」科目移入67,237千元及「公共事務與車輛管理」科目移入29,785千元，共計如表列上年度預算數。 1.本年度預算數222,091千元，包括人事費30,805千元，業務費4,362千元，設備及投資186,744千元，獎補助費180千元。 2.本年度預算數之內容與上年度之比較如下： (1)新增人員維持費30,805千元，係教職員21人、工友及技工各1人之人事費。 (2)基本行政工作維持費2,299千元，較上年度減列兼職費、國內旅費及行政教學軟體設備等經費194千元，增列文康活動費、辦公室相關用品及辦公器具養護費等437千元，計淨增243千元。 (3)教學訓輔業務3,043千元，較上年度減列學生課桌椅、圖書書籍等經費318千元，增列購置各項教學設備、社團活動器材等經費522千元，計淨增204千元。 (4)教學建築與設備185,944千元，係國立中科實驗高級中學校舍新建工程，總經費1,234,596千元，分6年辦理，99年度已編列55,800千元，本年度續編第2年經費185,944千元，較上年度增列130,144千元。 1.本年度預算數186,382千元，包括人事費155,063千元，業務費30,565千元，設備及投資736千元，獎補助費18千元。 2.本年度預算數之內容與上年度之比較如下： (1)人員維持費155,063千元，較上年度增列職員9人之人事費與薪俸晉級差額及退休離職儲金等經費11,477千元。 (2)基本行政工作維持費31,319千元，較上年度減列水費、租用公務車輛租金及油料費1,551千元。 1.本年度預算數288,561千元，包括業務費66,866千元，設備及投資5,766千元，獎補助費215,929千元。
				0045300000 中部科學工業園區管理局及所屬	1,268,804	1,809,432	-540,628	
	1			5145300000 教育支出	222,091	60,695	161,396	
				5145301100 國立中科實驗高級中學	222,091	60,695	161,396	
	2			5245300000 科學支出	1,046,713	1,748,737	-702,024	
				5245300100 一般行政	186,382	176,456	9,926	
				5245301000 園區業務推展	470,387	447,469	22,918	
	3			5245301020 投資推廣	288,561	288,750	-189	

中部科學工業園區管理局及所屬
歲出機關別預算表

中華民國100年度

單位：新臺幣千元

經費門併計

科 目					本年度預算數	上年度預算數	本年度與上年度 比	說 明
款	項	目	節	名 稱				
				5245301021				2.本年度預算數之內容與上年度之比較如下： (1)投資外貿業務經費2,579千元，較上年度減列委託辦理國內外招商說明會、投資產業分析、補助工商團體辦理高科技產業論壇及相關招商活動等經費3,738千元。 (2)業務推展業務經費11,347千元，較上年度減列多媒體平面宣傳資料及園區與地方政府、鄰近社區科技及文化交流相關經費等4,877千元，增列委託辦理國際研討會、園區周年慶活動等經費2,565千元，計淨減2,312千元。 (3)產學研發經費55,104千元，較上年度增列園區廠商光電技術、精密機械、半導體技術等人才委外培訓等經費36,272千元。 (4)資訊業務經費29,888千元，較上年度減列資訊委外服務等經費5,984千元、增列國科會共用系統平台維護等經費3,848千元，計淨減2,136千元。 (5)高科技設備前瞻技術發展計畫，總經費1,000,000千元，分4年辦理，98至99年度已編列446,918千元，本年度續編第3年經費189,643千元，較上年度減列28,275千元。
			2	環安行政	13,493	20,529	-7,036	1.本年度預算數13,493千元，包括業務費12,854千元，設備及投資100千元，獎補助費539千元。 2.本年度預算數之內容與上年度之比較如下： (1)勞工業務經費4,148千元，較上年度減列委託辦理員工協助整合平台運行計畫3,071千元。 (2)勞動檢查經費1,600千元，較上年度減列法律諮詢顧問費、辦理勞工安全衛生宣導等經費1,106千元。 (3)環境保護經費7,745千元，較上年度減列污染物濃度調查、傳輸模式模擬、指紋特性建立等相關計畫2,859千元。
				5245301022				1.本年度預算數2,212千元，包括業務費2,176千元，獎補助費36千元。 2.本年度預算數之內容與上年度之比較如下： (1)企劃作業經費321千元，較上年度減列中科園區發展相關委託研究等經費1,787千元。 (2)安全防護經費1,647千元，較上年度減列園區安全聯防、災害應變聯防輔導工作等經費437千元。 (3)工商服務經費244千元，較上年度減列投資抵減相關講習等經費97千元。
			3	工商行政	2,212	4,533	-2,321	1.本年度預算數6,182千元，包括業務費6,137千元，設備及投資45千元。 2.本年度預算數6,182千元，較上年度減列委託辦理
				5245301023				
			4	營建行政	6,182	8,412	-2,230	

中部科學工業園區管理局及所屬
歲出機關別預算表

中華民國100年度

單位：新臺幣千元

經資門併計

科 目					本年度預算數	上年度預算數	本年度與上年度 比	說 明
款	項	目	節 名	目 稱				
			5	5245301024 建管行政	25,052	28,223	-3,171	<p>園區公共藝術規劃等經費2,230千元。</p> <p>1.本年度預算數25,052千元，包括業務費25,002千元，設備及投資50千元。本年度預算數之內容與上年度之比較如下：</p> <p>(1)建築管理經費3,440千元，較上年度減列建管資訊與維護系統操作及執照圖資檔案影像掃描等經費1,028千元，增列園區整體建築景觀管制規畫等經費629千元，計淨減399千元。</p> <p>(2)財產登記與管理經費1,233千元，較上年度減列土地與建物測量登記及地價證明規費等535千元。</p> <p>(3)土地使用規劃與細部規劃經費20,379千元，較上年度減列園區聯外交通規畫與改善規畫及補助辦理大度堰水質改善評估試驗研究等經費20,448千元，增列彰雲沿海鄰近濁水溪口之海洋環境調查研究等經費18,211千元，計淨減2,237千元。</p>
			6	5245301026 高等研究園區開發業務	134,887	97,022	37,865	<p>1.本年度預算數134,887千元，包括人事費75,689千元，業務費53,066千元，設備及投資6,132千元。</p> <p>2.本年度預算數之內容與上年度之比較如下：</p> <p>(1)人員維持75,689千元，較上年度增列薪俸晉級差額、退休離職儲金及專業加給異動等經費3,159千元。</p> <p>(2)基本行政工作維持14,200千元，較上年度增列辦公室保全、接待國內外貴賓及參與國內各界活動等雜支及購置辦公設備等經費12,874千元。</p> <p>(3)公共設施管理19,528千元，較上年度減列油料等經費3,638千元。</p> <p>(4)新增產學研發業務經費16,197千元。</p> <p>(5)新增工商管理業務經費2,955千元。</p> <p>(6)新增園區開發業務經費6,318千元。</p>
		4		5245308100 非營業特種基金	388,944	1,123,812	-734,868	
		1		5245308120 科學工業園區管理局作業基金	388,944	1,123,812	-734,868	本年度預算數388,944千元，係國庫增撥科學工業園區作業基金，較上年度減列734,868千元。
		5		5245309800 第一預備金	1,000	1,000	0	仍照上年度預算數編列。

参、 附屬表

中部科學工業園區管理局及所屬
歲入項目說明提要表

中華民國100年度

單位：新臺幣千元

來源子目及 細目與編號	0445300100 罰金罰鍰及息金	-0445300101 罰金罰鍰	預算金額	3,021	承辦單位	環安組, 工商組, 建管組
----------------	-----------------------	---------------------	------	-------	------	---------------

歲 入 項 目 說 明

一、項目內容

- 園區內廠商違反勞動基準法、大量解僱勞工保護法及勞工安全衛生法應繳之罰鍰。
- 依公司法規定逾期申辦公司變更登記及逾期申報決算者應繳之罰款。
- 違反建築法相關規定罰鍰。

二、法令依據

- 勞動基準法。
- 大量解僱勞工保護法。
- 勞工安全衛生法。
- 公司法第387、438條。
- 建築法第85至95條。

金 額 及 說 明

款	項	目	節	名 稱	金 額	說 明
2				0400000000 罰款及賠償收入	3,021	
	163			0445300000 中部科學工業園區 管理局及所屬	3,021	
			1	0445300100 罰金罰鍰及息金	3,021	
			1	0445300101 罰金罰鍰	3,021	1. 園區內廠商違反勞動基準法、大量解僱勞工保護法及勞工安全衛生法罰鍰收入506千元(6千元/件*16件+30千元/件*5件+4千元/件*20件+60千元/件*3件=506千元)。 2. 園區內廠商違反公司法規定之罰款收入81千元。 3. 園區內廠商違反建築法規定之罰款收入2,434千元。

中部科學工業園區管理局及所屬
歲入項目說明提要表

中華民國100年度

單位：新臺幣千元

來源子目及 細目與編號	0545300100 行政規費收入	-0545300101 審查費	預算金額	888	承辦單位	環安組
----------------	----------------------	--------------------	------	-----	------	-----

歲 入 項 目 說 明

一、項目內容

1. 固定污染源許可審查。
2. 事業廢棄物清理計畫書審查。
3. 水污染防治計畫文件審查。
4. 園區危險性機械設備審查。

二、法令依據

1. 固定污染源空氣污染防治許可或認可證明文件
審查費及證書費收費標準。
2. 事業廢棄物清理計畫書審查費收費標準。
3. 水污染防治各項許可申請收費標準。
4. 勞工安全衛生法。

金 額 及 說 明

款	項	目	節	名 稱	金 額	說 明
3				0500000000 規費收入	888	
	175			0545300000 中部科學工業園區 管理局及所屬	888	
		1		0545300100 行政規費收入	888	
			1	0545300101 審查費	888	1. 園區內廠商申請固定污染源許可審查費收入331千元（10千元/件*30件+1.55千元/件*20件=331千元）。 2. 園區內廠商申請事業廢棄物清理計畫書審查費收入138千元（2千元/件*69件=138千元）。 3. 園區內廠商申請水污染防治計畫文件審查費收入309千元（5千元/件*55件+3.4千元/件*10件=309千元） 4. 園區內廠商裝置危險性機械竣工檢查費收入110千元（2.2千元/件*50件=110千元）。

中部科學工業園區管理局及所屬
歲入項目說明提要表

中華民國100年度

單位：新臺幣千元

來源子目及細目與編號	0545300100 行政規費收入	-0545300102 證照費	預算金額	5,235	承辦單位	環安組, 營建組, 建管組
------------	----------------------	--------------------	------	-------	------	---------------

歲 入 項 目 說 明

一、項目內容

- 核發園區內廠商建造執照規費及使用執照(含變更使用)工本費收入。
- 核發園區內廠商工廠登記收入。
- 核發園區內廠商專任電氣技術人員執照費收入。
- 核發園區內廠商固定污染源許可證及水污染防治許可文件收入。

二、法令依據

- 建築法第29條。
- 工廠管理輔導法第34條。
- 申請工廠設立許可及登記等事項收費標準第2條。
- 電業規費收費標準第9條。
- 固定污染源空氣污染防治許可或認可證明文件審查費及證書費收費標準。
- 水污染防治各項許可申請收費標準。

金 額 及 說 明

款	項	目	節	名 稱	金 額	說 明
3				0500000000 規費收入	5,235	
	175			0545300000 中部科學工業園區 管理局及所屬	5,235	
		1		0545300100 行政規費收入	5,235	
			2	0545300102 證照費	5,235	1. 園區內建築使用執照費收入16千元(0.2千元/張*80張=16千元)。 2. 園區內建造執造規費收入5,198千元(建造規費係依工程造價千分之1計收, 預估工程總造價約有5,198,000千元/1000=5,198千元)。 3. 園區內廠商電氣技術人員執照費收入15千元(新設立登記0.6元/件*10件+變更登記0.3元/件*30件=15千元)。 4. 園區內廠商申請核發固定污染源許可證及水污染防治許可文件收入6千元(0.5千元/件*12件=6千元)。

中部科學工業園區管理局及所屬
歲入項目說明提要表

中華民國100年度

單位：新臺幣千元

來源子目及細目與編號	0545300100 行政規費收入	-0545300103 登記費	預算金額	12,308	承辦單位	工商組
------------	----------------------	--------------------	------	--------	------	-----

歲 入 項 目 說 明

一、項目內容

- 1.核發園區廠商公司設立及變更登記收入。
- 2.核發園區廠商工廠設立及變更登記收入。
- 3.核發園區廠商動產擔保交易登記收入。

二、法令依據

- 1.公司法第438條。
- 2.公司登記規費收費準則第4-9條。
- 3.工廠管理輔導法第34條。
- 4.申請工廠設立許可及登記等事項收費標準第2條。
- 5.動產擔保交易法第11條。
- 6.動產擔保交易法施行細則第23條。

金 額 及 說 明

款	項	目	節	名 稱	金 額	說 明
3				0500000000 規費收入	12,308	
	175			0545300000 中部科學工業園區 管理局及所屬	12,308	
		1		0545300100 行政規費收入	12,308	
			3	0545300103 登記費	12,308	1.園區內廠商辦理公司設立及變更登記費收入10,142千元(1千元/件*10,142件=10,142千元)。 2.園區內廠商辦理工廠設立及變更登記費收入2,097千元(3千元/件*699件=2,097千元)。 3.園區內廠商辦理動產擔保交易設定及變更登記費收入69千元(0.9千元/件*77件=69千元)。

中部科學工業園區管理局及所屬
歲入項目說明提要表

中華民國100年度

單位：新臺幣千元

來源子目及細目與編號	0545300300 使用規費收入	-0545300305 資料使用費	預算金額	16	承辦單位	秘書室,工商組
------------	----------------------	----------------------	------	----	------	---------

歲 入 項 目 說 明

一、項目內容

- 1.核發園區廠商公司登記證明書及抄錄收入。
- 2.核發園區廠商動產擔保登記抄錄收入。
- 3.招標文件工本費收入。

二、法令依據

- 1.公司法第438條。
- 2.公司登記規費收費準則第10-12條。
- 3.動產擔保交易法第11條。
- 4.動產擔保交易法施行細則第23條。
- 5.政府採購法第29條、同法施行細則第28條之1。

金 額 及 說 明

款	項	目	節	名 稱	金 額	說 明
3				0500000000 規費收入	16	
	175			0545300000 中部科學工業園區 管理局及所屬	16	
		2		0545300300 使用規費收入	16	
			1	0545300305 資料使用費	16	1. 園區廠商辦理公司登記證明書費及抄錄費4千元(0.2千元/件*20件=4千元)。 2. 園區廠商辦理動產擔保抄錄費收入4千元(0.12千元/件*34件=4千元)。 3. 招標文件工本費收入8千元。

中部科學工業園區管理局及所屬
歲入項目說明提要表

中華民國100年度

單位：新臺幣千元

來源子目及 細目與編號	0545300300 使用規費收入	-0545300312 場地設施使用費	預算金額	193	承辦單位	秘書室
----------------	----------------------	------------------------	------	-----	------	-----

歲 入 項 目 說 明

一、項目內容

收回員工借用宿舍薪資繳回數。

二、法令依據

依據「全國軍公教員工待遇支給要點」四、(三)
)、2規定辦理。

金 額 及 說 明

款	項	目	節	名 稱	金 額	說 明
3				0500000000 規費收入	193	
	175			0545300000 中部科學工業園區 管理局及所屬	193	
			2	0545300300 使用規費收入	193	
			2	0545300312 場地設施使用費	193	借用宿舍員工自薪資扣回繳庫數193千元(預估園區宿舍34間， 出租7成計算，約23間，0.7千元/間*23間*12月)。

中部科學工業園區管理局及所屬
歲入項目說明提要表

中華民國100年度

單位：新臺幣千元

來源子目及 細目與編號	0745300100 財產孳息	-0745300101 利息收入	預算金額	15	承辦單位	秘書室
----------------	--------------------	---------------------	------	----	------	-----

歲 入 項 目 說 明

一、項目內容

保管款專戶利息收入。

二、法令依據

依據財政收支劃分法第27、28條及國有財產法第3條。

金 額 及 說 明

款	項	目	節	名 稱	金 額	說 明
4				0700000000 財產收入	15	
	173			0745300000 中部科學工業園區 管理局及所屬	15	
		1		0745300100 財產孳息	15	
			1	0745300101 利息收入	15	保管款專戶利息收入。

中部科學工業園區管理局及所屬
歲入項目說明提要表

中華民國100年度

單位：新臺幣千元

來源子目及 細目與編號	1145300100 學雜費收入	預算金額	1,497	承辦單位	國立中科實驗高級中學
----------------	---------------------	------	-------	------	------------

歲 入 項 目 說 明

一、項目內容

學生註冊費收入。

二、法令依據

依據教育部「國立及台灣省私立高級中等學校98
學年度學雜費及代收代付收費標準表」規定。

金 額				及 說 明		
款	項	目	節	名 稱	金 額	說 明
7				1100000000 其他收入	1,497	
	169			1145300000 中部科學工業園區 管理局及所屬	1,497	
			1	1145300100 學雜費收入	1,497	國立中科實驗高級中學學雜費收入。

**中部科學工業園區管理局及所屬
歲入項目說明提要表**

中華民國100年度

單位：新臺幣千元

來源子目及細目與編號	1145300900 雜項收入	-1145300909 其他雜項收入	預算金額	4	承辦單位	秘書室
------------	--------------------	-----------------------	------	---	------	-----

歲 入 項 目 說 明

一、項目內容

郵資機使用酬金。

二、法令依據

依據郵政總局「公眾使用郵資機簡則」第3條。

金 額 及 說 明

款	項	目	節	名 稱	金 額	說 明
7				1100000000 其他收入	4	
	169			1145300000 中部科學工業園區 管理局及所屬	4	
			2	1145300900 雜項收入	4	
			2	1145300909 其他雜項收入	4	使用郵資機酬金收入4千元(0.33千元/月*12月)。

本 頁 空 白

**中部科學工業園區管理局及所屬
歲出計畫提要及分支計畫概況表**

經資門併計

中華民國100年度

單位：新臺幣千元

工作計畫名稱及編號	5145301100 國立中科實驗高級中學	預算金額	222,091
-----------	-----------------------	------	---------

計畫內容：

1. 解決中科事業單位、投資廠商、政府機關、學術研究機構及歸國學人子女就學之服務性目的。
2. 配合園區發展，執行學校文書、印信、出納、庶務、人事、會計等各項行政業務。
3. 依據中等學校教育法令配合國策，實施課程編制、教材、教法等持續性實驗方案，以發揮多元教育功能。
4. 逐步完成校園用地徵收、校舍興建等工程。

預期成果：

1. 依各項法規規定時限完成各種行政業務。
2. 由學校負責督導完成教學進度。
3. 提供優良教學環境，提升教育品質。

分支計畫及用途別科目	預算金額	承辦單位	說明
01 人員維持	30,805	國立中科實驗高級中學	辦理本校一般行政業務人員、教學及訓導業務教師與教學行政人員相關待遇經費，計30,805千元。
0100 人事費	30,805		
0103 法定編制人員待遇	19,357		
0104 約聘僱人員待遇	1,259		
0105 技工及工友待遇	724		
0111 獎金	4,131		
0121 其他給與	904		
0131 加班值班費	958		
0143 退休離職儲金	1,761		
0151 保險	1,711		
02 基本行政工作維持	2,299	國立中科實驗高級中學	1. 99學年度、100學年度商借鄰近學校，分攤水費18千元(1.5千元/月*12月)。(0202)
0200 業務費	1,719		2. 99學年度、100學年度商借鄰近學校，分攤電費60千元(5千元/月*12月)。(0202)
0202 水電費	78		3. 業務用郵電雜支120千元(10千元/月*12月)。(0203)
0203 通訊費	120		4. 薪資軟體維護、財產管理系統維護及電腦網路設備維護等180千元(15千元/月*12月)。(0215)
0215 資訊服務費	180		5. 影印機等事務機器租金120千元(10千元/月*12月)。(0219)
0219 其他業務租金	120		6. 保險費40千元:(0231)
0231 保險費	40		(1)公共意外責任保險30千元。
0250 按日按件計資酬金	37		(2)交通志工保險10千元。
0271 物品	380		7. 員工教育訓練講座鐘點費37千元(1.6千元/人次*23人次)。(0250)
0279 一般事務費	385		8. 辦公文具紙張、報章雜誌、辦公器材及清潔用具等300千元。(0271)
0283 車輛及辦公器具養護費	21		9. 購置辦公室文件裁剪、裝訂、護貝等未達1萬元之相關用品80千元。(0271)
0284 設施及機械設備養護費	57		
0291 國內旅費	205		
0299 特別費	96		
0300 設備及投資	580		
0306 資訊軟硬體設備費	480		
0319 雜項設備費	100		

**中部科學工業園區管理局及所屬
歲出計畫提要及分支計畫概況表**

經資門併計

中華民國100年度

單位：新臺幣千元

工作計畫名稱及編號	5145301100 國立中科實驗高級中學	預算金額	222,091
分支計畫及用途別科目	預算金額	承辦單位	說 明
			10.處理公務所需印刷、環境美化及清潔、辦公室保全、健康檢查及其他庶務雜支等297千元。(0279)
			11.員工文康活動費88千元(3.84千元/人*預算員額23人)。(0279)
			12.辦公器具養護費21千元(1千元*預算內職員21人)。(0283)
			13.學校教學儀器設備、設施修繕及機械設備維護保養57千元。(0284)
			14.教職員工國內出差旅費205千元(9人*1次*12月*1.9千元)。(0291)
			15.特別費按規定標準計列96千元(8千元/月*12月)。(0299)
			16.購置行政與教學用電腦週邊設備380千元：(0306)
			(1)桌上型或筆記型電腦300千元(30千元/台*10台)。
			(2)A3雙面雷射印表機80千元(40千元/台*2台)。
			17.購置行政與教學用電腦軟體費用100千元。(0306)
			18.購置辦公用設備100千元。(0319)
03 教學訓輔業務	3,043	國立中科實驗高級中學	1.教師進修學分費40千元(20千元/人*1人*2學期)。(0201)
0200 業務費	2,643		2.其他業務租金1,790千元：(0219)
0201 教育訓練費	40		(1)租借教室、辦公室等租金1,670千元(9.28千元/間*15間*12月)。
0219 其他業務租金	1,790		(2)租借籃球場、運動場、排球場、游泳池、大講堂及語言教室等特科教室120千元(10千元/月*12月)。
0250 按日按件計資酬金	108		3.課外活動教師鐘點費56千元(0.4千元/時*20小時*7人)。(0250)
0262 國內組織會費	10		4.專題研究、法律常識、性別平等、性侵性騷擾防治、學生憂鬱自我傷害防治及輔導等專題演講鐘點費32千元(1.6千元/時*2小時*10次)。(0250)
0271 物品	349		5.實中學報簡訊稿費20千元。(0250)
0279 一般事務費	300		6.繳納教育會會費3千元，童軍會費6千元(男女
0291 國內旅費	46		
0300 設備及投資	220		
0319 雜項設備費	220		
0400 獎補助費	180		
0441 對學生之獎助	180		

**中部科學工業園區管理局及所屬
歲出計畫提要及分支計畫概況表**

經資門併計

中華民國100年度

單位：新臺幣千元

工作計畫名稱及編號	5145301100 國立中科實驗高級中學	預算金額	222,091
分支計畫及用途別科目	預算金額	承辦單位	說 明
04 教學建築與設備	185,944	國立中科實驗 高級中學	<p>各3千元), 護士工會1千元, 合共計10千元。(0262)</p> <p>7.課程情境佈置用材料費、教學用材料器具(健康與護理用、粉筆、板擦、白板筆、學科講座講義等)199千元。(0271)</p> <p>8.軍訓用品、體育器材、環境衛生材料、安全防护教材、紙張、報章雜誌等150千元。(0271)</p> <p>9.印刷、獎牌、清潔、校慶、運動會等活動費用100千元。(0279)</p> <p>10.學校發行刊物、文宣資料、學生代表學校參加對外比賽或相關活動費200千元。(0279)</p> <p>11.教師教學觀摩研習出差、代表學校參加對外比賽或活動及因教學出差等旅費46千元(2人*1次*12月*1.9千元)。(0291)</p> <p>12.購置各項教學設備、社團活動器材及飲水機等200千元。(0319)</p> <p>13.圖書及教學參考書籍20千元。(0319)</p> <p>14.原住民助學金及伙食費126千元(21千元/人*3人*2學期)、住宿費16千元(2.6千元/人*3人*2學期), 合共計142千元。(0441)</p> <p>15.功勳子女全公費(含主食米)新生38千元(37.63千元/人*1人)。(0441)</p> <p>1.「國立中科實驗高級中學設校計畫」經行政院98年7月22日院臺教字第0980046012號函及教育部98年8月6日部授教中(二)字第0980127871號函核定。</p> <p>2.「中部科學工業園區新增用地(供國立中科實驗高級中學設校使用)籌設計畫書」經行政院99年7月13日院臺科字第0990039895號函核定同意, 本案興建實驗中學高中、國中、國小部及幼稚部校舍總工程經費1,234,596千元, 期間自98年起至103年止(其中興建高中部所需經費795,800千元已獲經建會同意, 由公共建設預算支應); 截至99年度止, 共編列高中部費用55,800千元, 本年度計185,944千元, 其餘992,852千元, 擬配合工程進度分年編列預算辦理(依據該籌設計畫書, 國中、國小及幼稚園部分, 俟未來實際需求再議, 並積極爭取其他相</p>
0300 設備及投資	185,944		
0302 房屋建築及設備費	185,944		

中部科學工業園區管理局及所屬
歲出計畫提要及分支計畫概況表

經資門併計

中華民國100年度

單位：新臺幣千元

工作計畫名稱及編號	5145301100 國立中科實驗高級中學	預算金額	222,091
分支計畫及用途別科目	預算金額	承辦單位	說明
			關預算來源)。(0302)

**中部科學工業園區管理局及所屬
歲出計畫提要及分支計畫概況表**

經費門併計

中華民國100年度

單位：新臺幣千元

工作計畫名稱及編號	5245300100 一般行政	預算金額	186,382
-----------	-----------------	------	---------

計畫內容：

本計畫為配合園區發展，執行文書、印信、出納、庶務、法律事務、研究考核、公共關係、人事、會計及政風業務等。

預期成果：

1. 依規定程序及時限完成文書、印信、出納及庶務採購等業務。
2. 依法律及命令辦理年度歲計、會計業務。
3. 依法律及命令辦理年度人事任免、遷調、考核及訓練等人事管理有關業務。
4. 依法律及命令辦理政風業務。

分支計畫及用途別科目	預算金額	承辦單位	說明
01 人員維持	155,063	人事室	100年執行業務所需之員工相關待遇經費(職員117人,聘用5人,約僱1人,技工工友10人)。
0100 人事費	155,063		
0103 法定編制人員待遇	97,618		
0104 約聘僱人員待遇	3,734		
0105 技工及工友待遇	4,500		
0111 獎金	21,263		
0121 其他給與	4,508		
0131 加班值班費	5,224		
0143 退休離職儲金	8,927		
0151 保險	9,289		
02 基本行政工作維持	31,319	秘書室、會計室、人事室及政風室	本局秘書室、會計室、人事室及政風室辦理文書、出納、庶務、會計及人事等業務，所需經費包括： <ol style="list-style-type: none"> 1. 員工業務教育費25千元、訓練費60千元(5千元/人次*12人次)，合共計85千元。(0201) 2. 辦公大樓所需水費120千元(10千元/月*12月)、電費3,825千元(318.75千元/月*12月)，合共計3,945千元。(0202) 3. 處理公務所需郵資960千元(80千元/月*12月)、通訊費2,150千元(179.17千元/月*12月)，合共計3,110千元。(0203) 4. 其它業務租金3,461千元：(0219) <ol style="list-style-type: none"> (1)影印機等事務機器租金1,394千元(8.3千元/台*14台*12月)。 (2)電子保全租金93千元。 (3)公務車輛租金1,974千元(23.5千元/輛*7輛*12月)。 5. 稅捐及規費46千元：(0221) <ol style="list-style-type: none"> (1)公務汽車牌照稅、燃料費計38千元(38千元/輛*1輛)。 (2)機車牌照稅、燃料費計3千元(1千元/輛*3輛)。 (3)公務車1輛、機車3輛行照、定檢規費5千元
0200 業務費	30,565		
0201 教育訓練費	85		
0202 水電費	3,945		
0203 通訊費	3,110		
0219 其他業務租金	3,461		
0221 稅捐及規費	46		
0231 保險費	656		
0250 按日按件計資酬金	50		
0251 委辦費	8,962		
0271 物品	2,185		
0279 一般事務費	5,441		
0282 房屋建築養護費	180		
0283 車輛及辦公器具養護費	151		
0284 設施及機械設備養護費	807		
0291 國內旅費	912		
0294 運費	340		
0295 短程車資	24		
0299 特別費	210		

**中部科學工業園區管理局及所屬
歲出計畫提要及分支計畫概況表**

經費門併計

中華民國100年度

單位：新臺幣千元

工作計畫名稱及編號	5245300100 一般行政	預算金額	186,382
分支計畫及用途別科目	預算金額	承辦單位	說 明
0300 設備及投資	736		.
0319 雜項設備費	736		6.財產保險656千元：(0231)
0400 獎補助費	18		(1)火災地震險480千元。
0475 獎勵及慰問	18		(2)辦公設施財務保險120千元。
			(3)公務車輛保險費56千元(公務汽車1輛*50千元+機車3輛*2千元)。
			7.辦理員工講座及消防講習講師鐘點費50千元(1.6千元/時*31時)。(0250)
			8.業務委外服務費8,962千元：(0251)
			(1)客服及總機事務工作(每日工作9小時、含制服)816千元(34千元/人*2人*12月)。
			(2)駕駛人力1,210千元(33.6千元/人*3人*12月)。
			(3)文書、事務、帳務及財產管理業務6,936千元(34千元/人*17人*12月)。
			9.公務用文具紙張、環保衛生勞務及用品、會議用品、報章雜誌、政風民意問卷調查及政令宣導用品等費用，合共計1,632千元(136千元/月*12月)。(0271)
			10.汰換辦公用品及桌椅等170千元。(0271)
			11.公務車油料費383千元：(0271)
			(1)購買車輛62千元(油氣兩用車1輛*60公升*12月*29.7元+66公升*12月*18.8元=36千元，機車3輛*24公升*12月*29.7元=26千元)
			(2)租用車輛321千元(公務車7輛*128.5公升*12月*29.7元)。
			12.處理公務所需印刷、環境美化、誤餐及其他庶務等雜支計370千元。(0279)
			13.員工自強、文康及慶生等活動511千元(3.84千元/人*預算員額133人)。(0279)
			14.清潔維護工作2,040千元(170千元/月*12月)。(0279)
			15.辦公保全24小時2哨6人，計2,520千元(35千元/人*6人*12月)。(0279)
			16.辦公大樓維護修繕費180千元。(0282)
			17.車輛養護費22千元：(0283)
			(1)公務汽車養護費滿二年未滿四年17千元(17千元/輛*1輛)。

**中部科學工業園區管理局及所屬
歲出計畫提要及分支計畫概況表**

經資門併計

中華民國100年度

單位：新臺幣千元

工作計畫名稱及編號	5245300100 一般行政	預算金額	186,382
分支計畫及用途別科目	預算金額	承辦單位	說 明
			(2)機車養護費5千元(1.663千元/輛*3輛)。 18.辦公器具養護費129千元(1.048千元/人*預算內職員員額123人)。(0283) 19.辦公大樓設施機械養護費807千元：(0284) (1)辦公大樓電氣空調設施機具及相關設備維護保養費用700千元(58.3千元/月*12月)。 (2)辦公大樓電力、消防、昇降機、公共安全安檢，合共計107千元。 20.員工國內出差旅費912千元(20人*2次*12月*1.9千元)。(0291) 21.辦公相關器具運送、通行費、裝卸等費用340千元。(0294) 22.短程洽公車資24千元(2千元/月*12月)。(0295) 23.首長因公所需特別費210千元(17.5千元/月*12月)。(0299) 24.雜項設備736千元：(0319) (1)購置辦公室、會議室、檔案室、採購中心等相關辦公OA設備150千元。 (2)傳真機、碎紙機、訂書機、裝訂機、投影機等事務機器300千元。 (3)置物櫃等辦公傢俱186千元。 (4)空調機械設備100千元。 25.本局退休退職人員三節慰問金18千元(6千元/人*3人)。(0475)

**中部科學工業園區管理局及所屬
歲出計畫提要及分支計畫概況表**

經資門併計

中華民國100年度

單位：新臺幣千元

工作計畫名稱及編號	5245301020 投資推廣	預算金額	288,561
-----------	-----------------	------	---------

計畫內容：

1. 引進高科技產業，帶動中部地區產業轉型與升級，並形成產業發展之群聚整合效應。
2. 辦理園區事業高科技管制與通關自動化業務及園區事業有關保稅與進出口貿易業務。
3. 製作多媒體及平面宣傳資料，並於國際性刊物刊登園區形象廣告，提升園區國內外知名度，以吸引高科技產業至園區設廠。
4. 委請國內學術研究及訓練機構辦理多項專業技術訓練，結合園區廠商及國內學術研究機構辦理人才培訓；鼓勵廠商與學術研究機構進行產學合作創新計畫，利用學術研究機構之研發能量，推動科技產業升級。
5. 精進及發展本局資訊系統與設備。
6. 高科技設備前瞻技術發展計畫執行期間98年1月1日起至101年12月31日止，總經費10億元，分4年編列，鼓勵科學園區為主的高科技產業發展前瞻設備整合，投入技術研發。

預期成果：

1. 預計高科技廠商進駐15家。
2. 預計辦理進出口簽證1,000件及高科技進出口證明核發40件及管理費徵核業務700件。
3. 整體形象宣傳及企劃，提高園區國際知名度，辦理中科簡訊刊物12期，預計接待國內外訪客3,000人次。
4. 舉辦半導體及精密機械、光電及太陽能、科技經營管理等專業人才培訓計畫，預計培育900人次。
5. 提昇本局管理資訊應用系統功能，增進園區管理及服務效能；整合國科會與三科管理局資源，達共享式資訊服務；並運用遠地備援服務，以達分散資安風險目的。
6. 高科技設備前瞻技術發展計畫預計吸引廠商投入4.2億研發經費，衍生國內專利數10件、國外專利數3件、研究報告8篇、研討會論文5篇、技術移轉1件、技術移轉收入100萬元。

分支計畫及用途別科目	預算金額	承辦單位	說明
01 投資外貿業務	2,579	投資組投資外貿科	辦理投資外貿服務相關業務，所需經費包括：
0200 業務費	2,579		
0250 按日按件計資酬金	1,003		1. 投資申請案複審會審查委員出席費60千元(2千元/人*5人*6次)、委辦案審查委員出席費12千元(2千元/人次*6人次)，合共計72千元。(0250)
0251 委辦費	916		2. 投資申請案審查費600千元(10千元/家*審查單位3家*20件)、辦理園區審議委員會委員審查費331千元(0.69千元/案*審查案8案*15人*4次)，合共計931千元。(0250)
0279 一般事務費	250		3. 委辦費916千元：(0251)
0291 國內旅費	410		(1) 園區廠商外貿通關及保稅人才培訓費100千元。
			(2) 協助投資引進、招商說明會、管理費收取等業務委外人力816千元(34千元/人*2人*12月)。
			4. 訂購產業情報、產業資訊及相關投資吸引策略資訊費及參加專業研討會等計200千元。(0279)
			5. 與縣市政府或工商策進會等機構合辦招商說明會50千元。(0279)
			6. 員工國內出差旅費410千元(6人*3次*12月*1.9千元)。(0291)
02 業務推展業務	11,347	投資組業務推展科	提高我國國際形象及知名度，強化敦親睦鄰，建立公共關係以行銷中科，接待來訪貴賓及國內外

**中部科學工業園區管理局及所屬
歲出計畫提要及分支計畫概況表**

經資門併計

中華民國100年度

單位：新臺幣千元

工作計畫名稱及編號	5245301020 投資推廣	預算金額	288,561
分支計畫及用途別科目	預算金額	承辦單位	說 明
0200 業務費	11,247		廠商，並提供園區訪客諮詢以及接待服務等業務
0203 通訊費	200		，所需經費包括：
0250 按日按件計資酬金	290		1. 中科簡訊及業務用郵寄費40千元。(0203)
0251 委辦費	6,708		2. 聯繫國內外科技組織及姐妹園區業務用郵電及
0261 國際組織會費	145		電話費160千元(13.33千元/月*12月)。(0203)
0262 國內組織會費	80		3. 委辦案審查委員出席費20千元(2千元/人次*10
0271 物品	25		人次)。(0250)
0279 一般事務費	2,844		4. 中科簡訊稿費270千元(22.5千元/月*12月)。(
0291 國內旅費	228		0250)
0292 大陸地區旅費	222		5. 委辦費6,708千元：(0251)
0293 國外旅費	505		(1) 委託辦理園區諮詢、口譯、翻譯等服務費
0400 獎補助費	100		用100千元。
0437 對國內團體之捐助	100		(2) 委託辦理園區訪客接待服務費用1,800千元
			。
			(3) 各類媒體宣傳及委託園區行銷企劃服務費
			用100千元。
			(4) 辦理園區周年慶活動費用700千元。
			(5) 委託辦理本局編印中科簡訊、電子報等服
			務費用1,600千元。
			(6) 協助業務推展業務、媒體公共關係行銷委
			外人力408千元(34千元/人*1人*12月)。
			(7) 委託辦理國際研討會2,000千元。
			6. 繳納AURP、IASP及ASPA國際組織年費145千元
			。(0261)
			7. 繳納中華工商協進會等國內科技組織年費80千
			元。(0262)
			8. 業務用文具紙張及用品25千元。(0271)
			9. 多媒體及平面宣傳資料783千元。(0279)
			10. 辦理園區周年慶活動雜支費用141千元。(02
			79)
			11. 贈送來賓紀念品製作費500千元。(0279)
			12. 接待外賓及公務便餐900千元。(0279)
			13. 辦理敦親睦鄰活動及相關費用500千元。(02
			9)
			14. 園區各項活動拍照沖刷及印刷費用20千元。(
			0279)
			15. 員工國內出差旅費228千元(5人*2次*12月*1.
			9千元)。(0291)

**中部科學工業園區管理局及所屬
歲出計畫提要及分支計畫概況表**

經資門併計

中華民國100年度

單位：新臺幣千元

工作計畫名稱及編號	5245301020 投資推廣	預算金額	288,561
分支計畫及用途別科目	預算金額	承辦單位	說 明
			16. 參訪大陸高科技園區及招商事宜222千元(2人6天)。(0292) 17. 參加世界科學園區協會(IASP)年會及拜訪姐妹園區247千元(2人7天)。(0293) 18. 參加亞洲科學園區協會(ASPA)年會及拜訪高科技研究機構119千元(1人7天)。(0293) 19. 參加世界研究園區(AURP)年會暨拜訪高科技研究機構及廠商139千元(1人6天)。(0293) 20. 補助政府立案核准之國內民間社團及財團法人(含政黨、學術團體、文化公益事業機構等)辦理與園區相關之敦親睦鄰活動等費用100千元。(0437)
03 產學研發	55,104	投資組產學研發科	辦理創新技術研發獎助、人才培育及產學合作等相關業務，所需經費包括：
0200 業務費	10,468		
0250 按日按件計資酬金	172		1. 創新技術產學研發獎助申請案審查委員出席費100千元(2千元/人*5人*10次)。(0250)
0251 委辦費	8,911		2. 創新技術產學研發獎助申請案審查委員審查費72千元(1.5千元/人*3人*16案)。(0250)
0279 一般事務費	1,069		3. 委辦費8,911千元：(0251)
0291 國內旅費	316		(1) 園區廠商光電技術、精密機械、半導體技術、生物技術、數位及通訊、電腦3C整合應用人才委外培訓費4,763千元。
0400 獎補助費	44,636		(2) 協助辦理產學合作、廠商研發情況調查統計委外人力408千元(34千元/人*1人*12月)。
0430 政府機關間之補助	5,293		(3) 科學園區人才培育補助計畫辦公室委辦費1,500千元。
0437 對國內團體之捐助	23,749		(4) 科學工業園區研發精進產學合作計畫委辦費2,240千元。
0438 對私校之獎助	15,144		4. 辦理創新產品獎、研發成效獎及高科技設備研發成果發表會與研討會(含場地佈置)計10千元。(0279)
0475 獎勵及慰問	450		5. 海外高科技人才延攬文宣及規劃等相關經費1,000千元。(0279)
			6. 業務用印刷、誤餐費及雜支等計59千元。(0279)
			7. 員工國內出差旅費274千元(4人*3次*12月*1.9千元)。(0291)

**中部科學工業園區管理局及所屬
歲出計畫提要及分支計畫概況表**

經資門併計

中華民國100年度

單位：新臺幣千元

工作計畫名稱及編號	5245301020 投資推廣	預算金額	288,561
分支計畫及用途別科目	預算金額	承辦單位	說 明
04 資訊業務	29,888	投資組資訊服務科	8. 創新技術產學研發獎助申請案審查委員出席交通費42千元(1.2千元/人次*5人*7次)。(0291) 9. 補助公立學校辦理99、100學年度科學園區人才培育補助計畫2,000千元。(0430) 10. 補助公立學校辦理科學工業園區研發精進產學合作3,293千元。(0430) 11. 補助園區廠商辦理科學工業園區研發精進產學合作計畫費用23,749千元。(0437) 12. 補助私立學校辦理99、100學年度科學園區人才培育補助計畫8,000千元。(0438) 13. 補助私立學校辦理科學工業園區研發精進產學合作計畫7,144千元。(0438) 14. 創新產品獎2-3件獎勵金計400千元。(0475) 15. 廠商研發成效獎1件獎勵金50千元。(0475) 辦理資訊系統建立與網路管理、設備維護等相關業務，所需經費包括：
0200 業務費	24,122		1. 員工業務教育費60千元。(0201)
0201 教育訓練費	60		2. 資訊專線月租費402千元(33.5千元/月*12月)。(0203)
0203 通訊費	402		3. 資訊服務委外(系統保固維護)19,674千元。(0215)
0215 資訊服務費	22,114		4. 國科會等機關共用性系統平台維護(如共用性公文系統客服及維護780千元、共用平台維護保固1,280千元、共構相關設備維護380千元)分攤費2,440千元。(0215)
0250 按日按件計資酬金	16		5. 資訊評選委員出席費16千元(2千元/人*2人*4次)。(0250)
0271 物品	1,282		6. 隨身碟、空白光碟片、資訊耗材報表紙、碳粉匣、墨水匣、資訊書刊雜誌等，合共計1,282千元。(0271)
0279 一般事務費	20		7. 業務用印刷、誤餐費及雜支等計20千元。(0279)
0291 國內旅費	228		8. 員工國內出差旅費228千元(5人*2次*12月*1.9千元)。(0291)
0300 設備及投資	5,766		9. 個人電腦、筆記型電腦及伺服器電腦週邊設備100千元。(0306)
0306 資訊軟硬體設備費	5,766		10. 資訊系統精進及軟體授權50千元。(0306)
			11. 科學園區廠商共用性資訊服務系統開發建置

**中部科學工業園區管理局及所屬
歲出計畫提要及分支計畫概況表**

經費門併計

中華民國100年度

單位：新臺幣千元

工作計畫名稱及編號	5245301020 投資推廣	預算金額	288,561
分支計畫及用途別科目	預算金額	承辦單位	說 明
05 高科技設備前瞻技術發展計畫 0200 業務費 0251 委辦費 0400 獎補助費 0437 對國內團體之捐助	189,643 18,450 18,450 171,193 171,193	投資組產學研 發科	第二、三期5616千元。(0306) 為鼓勵科學園區為主的高科技產業發展前瞻設備整合，投入技術研發，以提升國內精密設備廠商技術水準，培育研發人才。本計畫執行期間98年1月1日起至101年12月31日止，經行政院97年9月4日院授主忠五字第0970004756號函核定，係屬愛臺12建設項目之一。計畫總經費10億元，分4年編列。截至99年度止編列446,918千元，本年度經費共編列189,643千元，以後年度經費需求計363,439千元。 1. 委託辦理高科技設備前瞻技術發展計畫專案計畫辦公室費18,450千元。(0251) 2. 補助前瞻性材料技術及設備研發計畫1-3案32,000千元。(0437) 3. 補助前瞻性製程技術及設備研發計畫1-3案61,493千元。(0437) 4. 補助前瞻性封裝技術及設備研發計畫1-3案34,700千元。(0437) 5. 補助前瞻性精密機械與測試技術及設備研發計畫1-3案43,000千元。(0437)

**中部科學工業園區管理局及所屬
歲出計畫提要及分支計畫概況表**

經資門併計

中華民國100年度

單位：新臺幣千元

工作計畫名稱及編號	5245301021 環安行政	預算金額	13,493
-----------	-----------------	------	--------

計畫內容：

1. 督導事業單位落實勞工法令，提供法令諮詢，促進勞資關係和諧。
2. 推動園區勞工福利及就業等服務，提昇勞動素質。
3. 加強勞動檢查，辦理工安宣導，預防職業災害發生。
4. 積極推動安全衛生促進計畫，協助事業單位強化自主管理機制，落實自主檢查，建構安全衛生管理系統。
5. 辦理廠商固定污染源許可、水污染防治措施計畫、排放許可證、事業廢棄物清理計畫書及再利用審查，污染總量管制及事業污染防制設施輔導查核等工作。

預期成果：

1. 依據勞動基準法及性別工作平等法等相關法規，輔導事業單位依法辦理提撥勞工退休金、召開勞資會議、訂定工作規劃、職工福利、兩性工作平等措施，並結合其他單位辦理勞工福利及就業活動計8場次；推動職場健康促進計畫及輔導園區員工診所營運。
2. 依據勞工安全衛生法相關法規，實施勞動檢查100家廠次，並舉辦工安環保月系列活動。
3. 依據空氣污染防制法、水污染防治法及廢棄物清理法等相關法規，辦理事業污染排放總量管制及各項環保許可文件及污染防治計畫書審查、污染防制巡查輔導作業等計200件。

分支計畫及用途別科目	預算金額	承辦單位	說明
01 勞工業務	4,148	環安組勞工行政科	辦理勞工行政、勞工福利及勞資關係促進等業務，所需經費包括：
0200 業務費	3,930		1. 業務用郵電雜支10千元(0.83千元/月*12月)。(0203)
0203 通訊費	10		
0250 按日按件計資酬金	30		2. 兩性工作平等、模範勞工審查、各項勞工文康育樂活動評審、勞資爭議案件等審查外聘審查委員出席費16千元(2千元/人次*8人次)及審查費14千元(按件計酬0.69千元/件*10件+按字計酬1千元/件*7件)。(0250)
0251 委辦費	2,700		
0279 一般事務費	962		3. 委託辦理園區員工協助整合平台運行計畫2,700千元。(0251)
0291 國內旅費	228		4. 辦理模範勞工表揚、五一勞動節慶祝活動暨球類競賽、中科電影院等勞工休閒育樂等相關活動562千元。(0279)
0400 獎補助費	218		5. 就業博覽會徵才活動400千元。(0279)
0437 對國內團體之捐助	86		6. 員工國內出差旅費228千元(5人*2次*12月*1.9千元)。(0291)
0475 獎勵及慰問	72		7. 提供托兒設施及措施補助36千元。(0437)
0476 其他補助及捐助	60		8. 補助與科學工業業務相關並經主管機關核准立案登記之職業團體，推動園區公益及勞工相關法令宣導活動50千元。(0437)
			9. 園區勞工優良事業單位、模範勞工、勞工文康育樂活動競賽優勝人員表揚獎金72千元。(0475)
			10. 提供兩性工作平等訴訟補助60千元。(0476)
02 勞動檢查	1,600	環安組勞動檢查科	辦理園區勞動檢查、勞工安全衛生業務，所需經費包括：
0200 業務費	1,482		1. 員工業務教育費20千元、訓練費20千元(5千元

**中部科學工業園區管理局及所屬
歲出計畫提要及分支計畫概況表**

經資門併計

中華民國100年度

單位：新臺幣千元

工作計畫名稱及編號	5245301021 環安行政	預算金額	13,493
分支計畫及用途別科目	預算金額	承辦單位	說 明
0201 教育訓練費	40		/人次*4人次)，合共計40千元。(0201)
0203 通訊費	2		2.業務用郵電雜支2千元(0.166千元/月*12月)。(0203)
0231 保險費	10		
0250 按日按件計資酬金	148		3.辦理勞工安全相關宣導(工安環保月、健康促進等)活動保險費10千元。(0231)
0251 委辦費	540		
0279 一般事務費	550		4.危險性機械設備及危險性工作場所等審查專家出席費50千元(2千元/人次*25人次)。(0250)
0284 設施及機械設備養護費	10		5.辦理勞工安全衛生宣導會及安全健康週等活動講師鐘點費48千元(1.6千元/時*30時)。(0250)
0291 國內旅費	182		
0300 設備及投資	100		
0304 機械設備費	100		6.危險性機械設備及危險性工作場所等審查專家審查費50千元(按字計酬2千元/件*25件)。(0250)
0400 獎補助費	18		
0475 獎勵及慰問	18		7.委辦費540千元：(0251) (1)園區高風險作業安全衛生輔導暨評核計畫270千元。 (2)園區防災、舒適環境及健康促進輔導計畫90千元。 (3)園區勞工有害物暴露改善以促進勞工健康輔導計畫180千元。
			8.辦理勞工安全衛生宣導會及工安環保月等活動費用500千元。(0279)
			9.績優工安單位及人員表揚等活動經費50千元。(0279)
			10.勞工安全衛生儀器設備養護費10千元。(0284)
			11.員工國內出差旅費182千元(4人*2次*12月*1.9千元)。(0291)
			12.勞工安全衛生檢查用儀器等設備100千元(化學性因子檢查儀器50千元/台*1台+物理性因子檢查儀器25千元/台*2台)。(0304)
			13.園區勞工安全衛生優良人員選拔表揚獎金18千元。(0475)
03 環境保護	7,745	環安組環境保護科	辦理園區環境保護業務，所需經費包括：
0200 業務費	7,442		1.員工業務教育費25千元、訓練費25千元(5千元/人次*5人次)，合共計50千元。(0201)
0201 教育訓練費	50		2.業務用郵電雜支2千元(0.166千元/月*12月)。(0203)
0203 通訊費	2		

**中部科學工業園區管理局及所屬
歲出計畫提要及分支計畫概況表**

經資門併計

中華民國100年度

單位：新臺幣千元

工作計畫名稱及編號	5245301021 環安行政	預算金額	13,493
分支計畫及用途別科目	預算金額	承辦單位	說 明
0250 按日按件計資酬金	51		3.法律諮詢顧問費10千元(10千元/案*1案)。(0250)
0251 委辦費	7,020		4.環保業務專家學者出席費20千元(2千元/人次*10人次)。(0250)
0291 國內旅費	319		5.環保業務專家學者審查費21千元(按件計酬0.69千元/件*10件+按字計酬2千元/件*7件)。(0250)
0400 獎補助費	303		6.委託辦理環保許可審查、污染總量管制及環境管理相關計畫7,020千元。(0251)
0437 對國內團體之捐助	285		7.員工國內出差旅費319千元(7人*2次*12月*1.9千元)。(0291)
0475 獎勵及慰問	18		8.補助與環境保護或環境工程相關之學會或協會等團體辦理學術研討會、教育宣導或環保論壇活動等費用285千元。(0437)
			9.園區環保優良事業單位、人員表揚獎金18千元。(0475)

**中部科學工業園區管理局及所屬
歲出計畫提要及分支計畫概況表**

經費門併計

中華民國100年度

單位：新臺幣千元

工作計畫名稱及編號	5245301022 工商行政	預算金額	2,212
-----------	-----------------	------	-------

計畫內容：

1. 強化企劃與考核功能，落實為民服務理念與認知，建構顧客導向的政府服務。
2. 辦理園區未來發展策略、營運方向等相關研究計畫，規劃園區未來願景及目標。
3. 配合園區發展，執行法律業務。
4. 公司及園區事業登記，設備投資抵減審核、動產抵押信託占有登記、工商服務業入區作業登記。
5. 辦理園區災害防救、民防組訓演習、園區安全維護督導、軍警政協調、分支單位座談會及維安執行小組會議事項。
6. 辦理民防教育宣導、民防組訓演習、園區災害防救作業手冊編修、園區安全防護設備維護。
7. 定期辦理園區廠商訪視工作，協助解決廠商問題，以提升廠商滿意度。

預期成果：

1. 預期廠商滿意度達75%。
2. 加速業務革新與工作簡化，可有效提升行政效率。
3. 強化企劃管考作業，提升為民服務效能及作業程序。
4. 規劃園區發展策略，可確實擬定願景並有效達成目標。
5. 迅速辦理公司及園區事業登記、稅捐減免審核、資格證明等案件，健全單一窗口機制提昇服務效率。
6. 查核園區廠商之財務報表及提供財稅諮詢服務。
7. 定期辦理園區廠商之經營概況調查及相關工廠調查，確實掌握工廠運作狀況。
8. 完成園區民防訓練，精進服勤技能。
9. 定期辦理民防組訓演習，藉以提升廠商自衛自救功能。

分支計畫及用途別科目	預算金額	承辦單位	說明
01 企劃作業	321	工商組企劃研考科	辦理園區發展策略之規劃及推動，本局施政計畫之擬定、管制考核、評估及法制作業，所需經費包括：
0200 業務費	321		
0201 教育訓練費	35		1. 員工業務教育費30千元，訓練費5千元（5千元/人次*1人次），合共計35千元。（0201）
0250 按日按件計資酬金	5		2. 法律諮詢顧問費5千元（10千元/案*1案）。（0250）
0271 物品	10		3. 辦公所需物品、業務用文具等計10千元。（0271）
0279 一般事務費	58		4. 一般事務費58千元：（0279） （1）法制業務所需軟體資料庫使用費54千元。 （2）40歲以上職員健康檢查費4千元（3.5千元/人*1人）。
0291 國內旅費	213		5. 員工國內出差旅費205千元（9人*1次*12月*1.9千元）。（0291） 6. 專家學者及講師交通費8千元（8人*2次*0.5千元）。（0291）
02 安全防護	1,647	工商組安全防護科	辦理園區服務業經營輔導、園區安全防護、外籍聘僱申辦、倉儲物流中心及廠商滿意度提升等業務，所需經費包括：
0200 業務費	1,611		
0201 教育訓練費	25		1. 員工業務教育費15千元，訓練費10千元（5千元/人次*2人次），合共計25千元。（0201）
0203 通訊費	19		2. 業務用郵電雜支1千元。（0203）
0250 按日按件計資酬金	40		3. 衛星電話月租費18千元（1.5千元/月*12月）。（0250）
0251 委辦費	816		4. 支付法律諮詢顧問費10千元（10千元/案*1案）
0271 物品	444		
0279 一般事務費	160		

**中部科學工業園區管理局及所屬
歲出計畫提要及分支計畫概況表**

經資門併計

中華民國100年度

單位：新臺幣千元

工作計畫名稱及編號	5245301022 工商行政	預算金額	2,212
分支計畫及用途別科目	預算金額	承辦單位	說 明
0284 設施及機械設備養護費	16		。(0250)
0291 國內旅費	91		5. 辦理倉儲物流中心評估作業外聘委員出席費8千元(2千元/人次*4人次)。(0250)
0400 獎補助費	36		6. 舉辦災害防救講習講師費6千元(1.6千元/時*4時)。(0250)
0475 獎勵及慰問	36		7. 配合萬安演習舉辦全園區民防演習講師費6千元(1.6元/時*4時)。(0250)
			8. 配合工安環保月舉辦緊急應變通報及安全聯防演習講師費5千元(1.6千元/時*3時)。(0250)
			9. 舉辦園區工商服務業座談講師費5千元(1.6千元/時*3時)。(0250)
			10. 委辦費816千元：(0251)
			(1) 辦理企劃、安全防護、工商服務相關文書及事務管理等業務之委外人力408千元(34千元/人*1人*12月)。
			(2) 協助史料館、圖書館等相關業務之委外人力408千元(34千元/人*1人*12月)。
			11. 圖書室購買期刊、報紙、圖書等費用394千元。(0271)
			12. 史料館所需圖表、相片編製裱褙掛置及佈置物品等費用，合共計50千元。(0271)
			13. 一般事務費160千元：(0279)
			(1) 舉辦災害防救講習活動20千元。
			(2) 配合萬安演習舉辦全園區民防演習20千元。
			(3) 配合工安環保月舉辦緊急應變通報及安全聯防演習20千元。
			(4) 災害防救及輔導廠商安全防護經費30千元。
			(5) 舉辦園區工商服務業座談70千元。
			14. 園區道路柵門委託定期養護工作8千元。(0284)
			15. 緊急應變器材維護8千元。(0284)
			16. 員工國內出差旅費91千元(4人*1次*12月*1.9千元)。(0291)
			17. 園區優良保全表揚獎勵金36千元。(0475)
03 工商服務	244	工商組工商服務科	辦理園區事業工商登記、營運輔導與管理、財務狀況之查核，園區事業減免稅捐相關證明之核發

**中部科學工業園區管理局及所屬
歲出計畫提要及分支計畫概況表**

經資門併計

中華民國100年度

單位：新臺幣千元

工作計畫名稱及編號	5245301022 工商行政	預算金額	2,212
分支計畫及用途別科目	預算金額	承辦單位	說 明
0200 業務費	244		及西大墩窯養護等業務，所需經費包括：
0201 教育訓練費	20		1. 員工業務教育費15千元，訓練費5千元(5千元/
0203 通訊費	11		人次*1人次)，合共計20千元。(0201)
0231 保險費	5		2. 業務用郵電雜支11千元(0.91千元/月*12月)。
0250 按日按件計資酬金	50		(0203)
0271 物品	4		3. 辦理西大墩窯出土文物保險續保5千元。(0231
0279 一般事務費	55)
0284 設施及機械設備養護費	31		4. 支付法律諮詢顧問費5千元(5千元/案*1案)。(
0291 國內旅費	68		0250)
			5. 舉辦產業創新條例、公司法規、財務決算書表
			申報、財務會計準則公報、外籍聘僱、稅務、
			工廠登記法規及工廠校正等講習講師費45千元
			(1.6千元/時*28時)。(0250)
			6. 工商服務業務用圖書及文具紙張4千元。(0271
)
			7. 舉辦產業創新條例、公司法規、財務決算書表
			申報、財務會計準則公報、外籍聘僱、稅務、
			工廠登記法規及工廠校正等講習55千元(5.5千
			元/場*10場)。(0279)
			8. 西大墩窯委託定期養護工作31千元。(0284)
			9. 員工國內出差旅費68千元(3人*1次*12月*1.9
			千元)。(0291)

**中部科學工業園區管理局及所屬
歲出計畫提要及分支計畫概況表**

經費門併計

中華民國100年度

單位：新臺幣千元

工作計畫名稱及編號	5245301023 營建行政	預算金額	6,182
-----------	-----------------	------	-------

計畫內容：

1. 辦理中科園區廠商節水、電力安全技術輔導。
2. 辦理各項工程事務用文具、紙張、郵電、印刷及員工專業訓練、研討、出差、考察等。

預期成果：

1. 提升中科園區廠商節水效能及用電安全。
2. 提升營建行政管理效率，如期完成各項公共工程建設，提供良好的產業園區環境。

分支計畫及用途別科目	預算金額	承辦單位	說明
01 營建工程管理	6,182	營建組建築工程科、土木工程科、養護工程科	辦理園區公共設施開發及維護等營建管理業務，所需經費包括：
0200 業務費	6,137		1. 員工業務教育費60千元、訓練費180千元(5千元/人次*36人次)，合共計240千元。(0201)
0201 教育訓練費	240		2. 監控通訊費270千元。(0203)
0203 通訊費	500		3. 業務用郵電雜支230千元(19.16千元/月*12月)。(0203)
0221 稅捐及規費	43		4. 公務汽車1輛牌照稅及燃料費38千元。(0221)
0231 保險費	50		5. 公務車1輛行照及定檢規費5千元。(0221)
0250 按日按件計資酬金	568		6. 公務汽車保險費50千元(1輛*50千元)。(0231)
0251 委辦費	3,695		7. 法律諮詢顧問費420千元(35千元/案*12案)。(0250)
0271 物品	227		8. 評審委員出席費60千元(2千元/人次*3人*10次)。(0250)
0279 一般事務費	93		9. 舉辦營建工程安全衛生、施工品質、管理及文化藝術等相關講習、研討會講座鐘點費28千元(2千元/時*14時)。(0250)
0283 車輛及辦公器具養護費	7		10. 景觀美化手冊稿費60千元(0.3千元/千字*200千字)。(0250)
0291 國內旅費	714		11. 委辦費3,695元：(0251)
0300 設備及投資	45		(1) 配合園區開發，辦理營建管理相關行政業務等委外人力2,856千元(34千元/人*7人*12月)。
0319 雜項設備費	45		(2) 委託辦理廠商節水技術輔導749千元。
			(3) 委託辦理廠商電力安全技術輔導90千元。
			12. 業務用文具、工具及用品、紙張及營建相關書籍雜誌費80千元。(0271)
			13. 為維護辦公大樓週遭樹木植栽生長，預防風災倒伏，購買杉木支架100千元。(0271)
			14. 公務車油料費47千元(公務車1輛*132公升*12月*29.7元)。(0271)
			15. 業務用印刷、影印、圖簿文件曬圖費、拍照用印刷及沖刷費50千元。(0279)
			16. 辦理綠美化競賽等營建行政業務獎牌製作43

**中部科學工業園區管理局及所屬
歲出計畫提要及分支計畫概況表**

經資門併計

中華民國100年度

單位：新臺幣千元

工作計畫名稱及編號	5245301023 營建行政	預算金額	6,182
分支計畫及用途別科目	預算金額	承辦單位	說明
			千元。(0279) 17.公務汽車養護費未滿兩年7千元(7千元/輛*1輛)。(0283) 18.員工國內出差旅費684千元(15人*2次*12月*1.9千元)。(0291) 19.辦理技術服務評選等專家學者交通費30千元(15人*1次*2千元)。(0291) 20.測距相關設備45千元(雷射測距儀15千元/台*1台+測距輪10千元/台*1台+數位相機10千元/台*2台)。(0319)

**中部科學工業園區管理局及所屬
歲出計畫提要及分支計畫概況表**

經資門併計

中華民國100年度

單位：新臺幣千元

工作計畫名稱及編號	5245301024 建管行政	預算金額	25,052
-----------	-----------------	------	--------

計畫內容：

1. 辦理園區土地及廠房等不動產管理。
2. 辦理園區都市計畫及土地使用規劃業務。
3. 辦理台中、虎尾、后里及二林園區之建築管理。
4. 辦理園區開發及營運管理事項。

預期成果：

1. 管理園區土地與建築物，保障本局之產權完整與收益。
2. 園區暨其他土地使用更新及發展規劃事宜。
3. 依法辦理供公眾使用建築物安檢。
4. 順利推動建管相關業務。
5. 提供園區廠商營運服務。

分支計畫及用途別科目	預算金額	承辦單位	說明
01 建築管理	3,440	建管組規劃建管科	辦理園區建築管理等相關業務，所需經費包括：
0200 業務費	3,440		1. 員工業務教育費8千元、訓練費10千元(5千元/人次*2人次)，合共計18千元。(0201)
0201 教育訓練費	18		2. 業務用郵電雜支費6千元(0.5千元/月*12月)。(0203)
0203 通訊費	6		3. 建管資訊及維護系統操作600千元及執照圖資檔案影像掃描500千元。(0215)
0215 資訊服務費	1,100		4. 法律諮詢顧問費150千元(50千元/案*3案)。(0250)
0250 按日按件計資酬金	339		5. 加強山坡地雜項執照審查專家學者出席費24千元(2千元/人次*12人次)。(0250)
0251 委辦費	1,335		6. 業務宣導講座鐘點費10千元(1.6千元/時*6時)及稿費5千元(撰稿0.58千元/千字*6千字+圖片使用費0.32千元/張*6張)。(0250)
0271 物品	15		7. 昇降設備委託複檢150千元(1千元/件*150件)。(0250)
0279 一般事務費	80		8. 委辦費1,335千元：(0251)
0291 國內旅費	547		(1)行政事務文書及協助園區建築管理事務人員408千元(34千元/人*1人*12月)。
			(2)綠建築審查委託外審95千元。
			(3)建管研討會200千元。
			(4)園區整體建築景觀管制規劃632千元。
			9. 業務用文具紙張、購置建管相關專業書籍資料，及因應業務需要之防護用品等相關費用約需15千元。(0271)
			10. 辦理建管業務會議及現勘誤餐費80千元。(0279)
			11. 國內出差旅費547千元(6人*4次*12月*1.9千元)。(0291)
02 財產登記與管理	1,233	建管組地政租賃科	辦理園區財產登記等相關業務，所需經費包括：
0200 業務費	1,183		1. 員工業務教育費8千元、訓練費10千元(5千元/人次*2人次)，合共計18千元。(0201)
0201 教育訓練費	18		2. 土地及建物測量登記及地價證明所需之規費50

**中部科學工業園區管理局及所屬
歲出計畫提要及分支計畫概況表**

經資門併計

中華民國100年度

單位：新臺幣千元

工作計畫名稱及編號	5245301024 建管行政	預算金額	25,052
分支計畫及用途別科目	預算金額	承辦單位	說明
0221 稅捐及規費	50		千元。(0221)
0250 按日按件計資酬金	100		3.地政法規律師諮詢顧問費、代書服務費等100千元(50千元/案*2案)。(0250)
0251 委辦費	408		4.協助處理行政事務及園區土地租賃及財產管理人員408千元(34千元/人*1人*12月)。(0251)
0271 物品	15		5.業務用文具紙張、訂購地政相關專業書籍及資料，及因應業務需要之防護用品等相關費用約需15千元。(0271)
0279 一般事務費	45		6.一般事務費45千元：(0279)
0291 國內旅費	547		(1)業務用印刷、圖簿文件曬圖費、拍照用印刷及沖刷費15千元。
0300 設備及投資	50		(2)辦理業務相關會議及現勘誤餐費30千元。
0304 機械設備費	50		7.國內出差旅費547千元(6人*4次*12月*1.9千元)。(0291)
03 土地使用規劃及細部規劃	20,379	建管組規劃建管科	8.土地勘查及財產管理檢查業務用測距儀2台50千元。(0304)
0200 業務費	20,379		辦理園區土地規劃等相關業務，所需經費包括：
0201 教育訓練費	18		1.員工業務教育費8千元、訓練費10千元(5千元/人次*2人次)，合共計18千元。(0201)
0203 通訊費	10		2.業務用郵電雜支費10千元(0.83千元/月*12月)。(0203)
0250 按日按件計資酬金	100		3.規劃技師、律師諮詢顧問費等100千元(100千元/案*1案)。(0250)
0251 委辦費	19,619		4.業務委外服務費19,619千元：(0251)
0271 物品	15		(1)彰雲沿海鄰近濁水溪口之海洋環境調查研究所需經費18,211千元。
0279 一般事務費	70		(2)行政事務及協助園區土地規劃雜項事務人員408千元(34千元/人*1人*12月)。
0291 國內旅費	547		(3)園區及聯外交通規劃與改善規劃及路線建議委辦100千元。
			(4)持續辦理三個園區及周邊地區規劃作業費及實質規劃作業所需經費900千元。
			5.業務用文具紙張、土地規劃或交通調查及交通維持工具或因應業務需要之防護用品等，及訂購土地使用或交通規劃等相關專業書籍及資料相關費用約15千元。(0271)
			6.一般事務費70千元：(0279)
			(1)業務用印刷、圖簿文件曬圖費、拍照用印

中部科學工業園區管理局及所屬
歲出計畫提要及分支計畫概況表

經資門併計

中華民國100年度

單位：新臺幣千元

工作計畫名稱及編號	5245301024 建管行政	預算金額	25,052
分支計畫及用途別科目	預算金額	承辦單位	說明
			刷及沖刷費20千元。 (2)辦理業務相關會議及現勘誤餐費50千元。 7.國內出差旅費547千元(6人*4次*12月*1.9千元))。(0291)

**中部科學工業園區管理局及所屬
歲出計畫提要及分支計畫概況表**

經費門併計

中華民國100年度

單位：新臺幣千元

工作計畫名稱及編號	5245301026 高等研究園區開發業務	預算金額	134,887
-----------	-----------------------	------	---------

計畫內容：

1. 辦理園區投資與研究機構之引進及審查、科技人才培訓、研發獎助、資訊業務之規劃管理及推動。
2. 辦理勞工行政、勞動檢查及環境保護相關業務，輔導事業單位依法辦理提撥勞工退休金、召開勞資會議、訂定職工福利、性別工作平等等措施，實施勞動檢查，執行環境品質監測、污染排放總量管制及各項環保許可文件審查。
3. 辦理公司及園區事業登記，設備投資抵減審核、動產抵押信託佔有登記、工商服務業入區作業登記。
4. 辦理園區安全防護推動、執行與訓練等業務。
5. 辦理園區土地使用更新、發展規劃及相關營建工程業務。
6. 辦理研考業務與園區發展政策、策略及法制業務之規劃及推動，使中興新村在維持既有都市紋理與優質生活環境之前提下，透過轉型為高等研究園區，引進創新研發能量，帶動中部地區產業朝高值化之發展，達成愛台12建設-推動中部高科技產業創新走廊之政策目標。

預期成果：

1. 廠商投入研發50億元/年。
2. 地區消費支出30億元/年。
3. 引進營建就業人口1萬人研發7,500人・居住16,500人。
4. 產業總產值295億元・潛在引進廠商250家。
5. 帶領台灣產業朝向高質化發展・培養國家頂尖研究人才。
6. 創造知識情報群聚交流場域為國際接軌的關鍵節點。

分支計畫及用途別科目	預算金額	承辦單位	說明
01 人員維持	75,689	人事室	100年執行業務所需之員工相關待遇經費(職員16人，約聘僱12人，技工工友69人)。
0100 人事費	75,689		
0103 法定編制人員待遇	13,397		
0104 約聘僱人員待遇	4,852		
0105 技工及工友待遇	26,815		
0111 獎金	14,809		
0121 其他給與	2,325		
0131 加班值班費	3,283		
0143 退休離職儲金	5,331		
0151 保險	4,877		
02 基本行政工作維持	14,200	秘書室	配合園區發展執行文書、印信、出納、庶務、法律事務、研究考核、公共關係、會計及政風業務，所需經費包括： 1. 辦公室所需水費120千元(10千元/月*12月)、電費1,686千元(140.5千元/月*12月)，合共計1,806千元。(0202) 2. 業務用郵電雜支2,250千元(187.5千元/月*12月)。(0203) 3. 其它業務租金584千元：(0219) (1)影印機等事務機器租金384千元(8千元/台*4台*12月)。 (2)電子保全租金200千元。 4. 辦公室、單身宿舍及公共場所投保火險、地震
0200 業務費	13,540		
0202 水電費	1,806		
0203 通訊費	2,250		
0219 其他業務租金	584		
0231 保險費	473		
0250 按日按件計資酬金	44		
0251 委辦費	408		
0271 物品	1,620		
0279 一般事務費	3,724		
0282 房屋建築養護費	578		
0283 車輛及辦公器具養護費	29		

**中部科學工業園區管理局及所屬
歲出計畫提要及分支計畫概況表**

經費門併計

中華民國100年度

單位：新臺幣千元

工作計畫名稱及編號	5245301026 高等研究園區開發業務	預算金額	134,887
分支計畫及用途別科目	預算金額	承辦單位	說 明
0284 設施及機械設備養護費	1,140		險、意外險等費用473千元。(0231)
0291 國內旅費	684		5.委請專家、學者出席招標評審委員會18千元(2千元/人次*9人次)。(0250)
0294 運費	200		6.辦理員工講座及消防自衛編組教育訓練講師費26千元(1.6千元/時*16時)。(0250)
0300 設備及投資	660		7.帳務處理、公文檔案數化委外服務費408千元(34千元/人*1人*12月)。(0251)
0319 雜項設備費	660		8.公務用文具紙張、環保衛生用品、會議用品、報章雜誌等消耗品1,320千元。(0271)
			9.汰換辦公用品及桌椅等300千元。(0271)
			10.處理公務所需印刷、環境美化、誤餐及其他庶務等雜支計837千元。(0279)
			11.清潔維護工作555千元。(0279)
			12.辦公保全1,260千元。(0279)
			13.接待國內外貴賓及參與國內各界活動、慶典、聯繫業務雜支等所需700千元。(0279)
			14.員工文康、藝文活動、慶生等活動372千元。(3.84千元/人*預算員額97人)。(0279)
			15.中興新村公有房屋建築修繕養護費578千元。(0282)
			16.辦公器具保養及維修費29千元(1.048千元/人*預算內職員員額28人)。(0283)
			17.辦理園區水電設備、冷氣機、傳真機、影印機、電視機、揀紙機、製版印刷機、郵資機、電梯、消防、高壓電檢驗及公文製作管理系統、第三類電子公布告欄等維修養護費1,140千元。(0284)
			18.員工國內出差旅費684千元(15人*2次*12月*1.9千元)。(0291)
			19.辦公相關器具運送、通行費、裝卸等費用200千元。(0294)
			20.購置辦公室、檔案室、採購中心等相關辦公設備、傳真機等事務機器660千元。(0319)
03 產學研發業務	16,197	投資組、工商組	辦理園區投資與研究機構之引進及審查、科技人才培訓、研發獎助、資訊業務之規劃管理及推動、研考業務與園區發展政策與策略之規劃及推動，所需經費包括：
0200 業務費	11,844		1.員工業務教育費50千元、訓練費20千元(5千元
0201 教育訓練費	229		
0203 通訊費	170		

**中部科學工業園區管理局及所屬
歲出計畫提要及分支計畫概況表**

經資門併計

中華民國100年度

單位：新臺幣千元

工作計畫名稱及編號	5245301026 高等研究園區開發業務	預算金額	134,887
分支計畫及用途別科目	預算金額	承辦單位	說 明
0215 資訊服務費	4,000		/人次*4人次)，合共計70千元。(0201)
0250 按日按件計資酬金	558		2. 資訊人員專業訓練費、電腦套裝軟體訓練費計
0251 委辦費	2,258		159千元(31.8千元/人次*5人次)。(0201)
0271 物品	820		3. 資訊專線月租費170千元(14.17千元/月*12月)
0279 一般事務費	3,456		。(0203)
0291 國內旅費	353		4. 資訊服務委外(含硬體設備保固維護)4,000千
0300 設備及投資	4,353		元。(0215)
0306 資訊軟硬體設備費	4,353		5. 投資申請案、委辦案審查委員出席費100千元(
			2千元/人*5人*10次)。(0250)
			6. 資訊評選委員出席費24千元(2千元/人*4人*3
			次)。(0250)
			7. 委託研究案遊聘專家學者出席費10千元(2千元
			/人次*5人次)。(0250)
			8. 辦理資安相關訓練研討會與員工教育訓練等講
			師鐘點費20千元(講師鐘點費1.6千元/時*10時
			+講師助理費0.8千元/時*5時)。(0250)
			9. 法制業務講習講師鐘點費14千元(1.6千元/時*
			3時*3場)。(0250)
			10. 投資申請案審查費390千元(10千元/家*審查
			單位3家*13件)。(0250)
			11. 委辦費2,258千元：(0251)
			(1) 辦理高等研究園區週邊產官學研相關研究
			經費1,000千元。
			(2) 委託辦理園區訪客接待服務費用500千元。
			(3) 各類媒體行銷費用500千元。
			(4) 辦理專業技術人才培訓計畫258千元。
			12. 隨身碟、空白光碟片、資訊耗材報表紙、碳
			粉匣、墨水匣、資訊書刊雜誌等，合共計800
			千元。(0271)
			13. 辦公所需物品、業務用文具等計20千元。(02
			71)
			14. 辦理園區外貿通關經營策略及業務革新研習
			經費計100千元。(0279)
			15. 與縣市政府或工商策進會等機構合辦招商說
			明會100千元。(0279)
			16. 辦理高科技產業論壇或研討會100千元。(027
			9)
			17. 多媒體及平面宣傳資料1,000千元。(0279)

**中部科學工業園區管理局及所屬
歲出計畫提要及分支計畫概況表**

經資門併計

中華民國100年度

單位：新臺幣千元

工作計畫名稱及編號	5245301026 高等研究園區開發業務	預算金額	134,887
分支計畫及用途別科目	預算金額	承辦單位	說 明
			18. 辦理敦親睦鄰活動及相關費用1,000千元。(0279) 19. 贈送來賓紀念品製作費300千元。(0279) 20. 接待外賓及公務便餐363千元。(0279) 21. 辦理產學合作、技術媒合、智慧財產權等業務宣導說明，合共計200千元。(0279) 22. 業務用印刷、誤餐費及雜支等，合共計180千元。(0279) 23. 法制業務所需軟體資料庫使用費12千元。(0279) 24. 各式影印裝訂費50千元。(0279) 25. 40歲以上職員健康檢查補助費21千元(3.5千元/人*6人)。(0279) 26. 自行研究相關費用30千元。(0279) 27. 員工國內出差旅費342千元(12人*1.25次*12月*1.9千元)。(0291) 28. 專家學者及講師交通費11千元(8人*1.4千元)。(0291) 29. 個人電腦40台1,200千元、筆記型電腦2台60千元及印表機4台240千元，合共計1,500千元。(0306) 30. 通視訊伺服器500千元。(0306) 31. 資安設備480千元。(0306) 32. 行政系統及網站內容精進350千元。(0306) 33. 園區應用系統平台開發723千元。(0306) 34. 資料庫及套裝軟體授權等計800千元。(0306)
04 工商管理	2,955	環安組、工商組	辦理園區勞工行政、勞工福利、勞資關係促進、勞動檢查、勞工安全衛生、環境保護、工商登記及安全防護等業務，所需經費包括：
0200 業務費	2,440		
0203 通訊費	19		1. 業務用郵電雜支19千元(1.58千元/月*12月)。(0203)
0250 按日按件計資酬金	89		
0251 委辦費	1,620		2. 支付法律諮詢顧問費5千元(5千元/案*1案)。(0250)
0271 物品	146		
0279 一般事務費	135		3. 兩性工作平等、勞資爭議、危險性機械設備及危險性工作場所及環境保護案件等審查外聘審查委員出席費26千元(2千元/人次*13人次)及審查費24千元(按字計酬2千元/件*12件)，合共計50千元。(0250)
0284 設施及機械設備養護費	10		
0291 國內旅費	421		
0300 設備及投資	515		

**中部科學工業園區管理局及所屬
歲出計畫提要及分支計畫概況表**

經費門併計

中華民國100年度

單位：新臺幣千元

工作計畫名稱及編號	5245301026 高等研究園區開發業務	預算金額	134,887
分支計畫及用途別科目	預算金額	承辦單位	說 明
0304 機械設備費	100		4. 舉辦工商及財稅講習講師費24千元(1.6千元/時*3時*5場)。(0250)
0306 資訊軟硬體設備費	90		
0319 雜項設備費	325		5. 舉辦災害防救講習講師費10千元(*1.6千元/時*3時*2場)。(0250) 6. 辦理各項永續園區規劃、環境管理、環保許可審查、污染總量管制、環境管理、勞資關係促進、勞工行政、高風險作業及安全衛生等相關課題因應計畫1,620千元。(0251) 7. 業務用圖書及文具紙張等費46千元。(0271) 8. 勞動安檢、環保檢查用物品100千元。(0271) 9. 舉辦工商及財稅講習40千元(8千元/場*5場)。(0279) 10. 舉辦災害防救講習21千元。(0279) 11. 災害防救及輔導廠商安全防護經費20千元。(0279) 12. 業務用印刷費4千元。(0279) 13. 辦理園區分支單位座談會與維安執行小組會議50千元。(0279) 14. 安防業務緊急應變器材維護10千元。(0284) 15. 員工國內出差旅費421千元(12人*1.54次*12月*1.9千元)。(0291) 16. 勞動安檢、環保檢查用儀器設備100千元(化學性因子檢查儀器40千元/台*1台+物理性因子檢查儀器40千元/台*1台+環境品質檢測儀器10千元*2台)。(0304) 17. 購置工商登記作業相關資訊系統90千元。(0306) 18. 安全防護無線基地台65千元(65千元/座*1座)、無線手機10台260千元(26千元/台*10台)、合共計325千元。(0319)
05 園區開發	6,318	營建組、建管組	辦理園區土地使用更新及發展規劃、園區工程事務管理等業務，所需經費包括：
0200 業務費	5,714		
0201 教育訓練費	240		1. 員工業務教育費120千元、訓練費120千元(5千元/人次*24人)，合共計240千元。(0201)
0203 通訊費	343		2. 監控通訊費200千元(16.67/月*12月)及業務用郵電雜支費143千元(11.92千元/月*12月)，合共計343千元。(0203)
0221 稅捐及規費	120		
0250 按日按件計資酬金	817		
0251 委辦費	1,620		3. 土地及建物測量登記及地價證明等所需之規費

**中部科學工業園區管理局及所屬
歲出計畫提要及分支計畫概況表**

經費門併計

中華民國100年度

單位：新臺幣千元

工作計畫名稱及編號	5245301026 高等研究園區開發業務	預算金額	134,887
分支計畫及用途別科目	預算金額	承辦單位	說 明
0271 物品	880		120千元。(0221)
0279 一般事務費	825		4. 規劃技師、律師諮詢顧問費等650千元(50千元/案*13案)、代書服務費100千元(50千元/案*2案)。(0250)
0291 國內旅費	857		5. 評審委員出席費36千元(2千元/人*3人*6次)。(0250)
0295 短程車資	12		6. 執照審查專家學者出席費16千元(2千元/人次*8人次)。(0250)
0300 設備及投資	604		7. 業務宣導講座鐘點費10千元(1.6千元/時*6時)及稿費5千元(撰稿0.58千元/千字*6千字+圖片使用費0.32千元/張*6張)。(0250)
0319 雜項設備費	604		8. 委辦費1,620千元：(0251) (1)辦理園區聯外交通規劃與改善規劃(含座談會)600千元。 (2)辦理園區土地使用與都市設計檢討(含都市計畫個案變更作業)1,020千元。
			9. 業務用文具、工具及用品、紙張及營建相關書籍雜誌費600千元。(0271)
			10. 防風外套、安全鞋帽、攝錄影機、望遠鏡、錄音筆、測距輪、反光背心等工地現勘配備280千元。(0271)
			11. 業務用印刷、影印、文件翻譯、圖簿文件曬圖費、拍照用印刷及沖刷費、舉辦園區整體景觀規劃、工地安全衛生、施工品質管理等相關講習、研討會及辦理園區工程業務聯繫、水、電、天然氣供應協調等業務相關費用750千元。(0279)
			12. 辦理建管業務會議及現勘誤餐費75千元。(0279)
			13. 國內出差旅費821千元(12人*3次*12月*1.9千元)。(0291)
			14. 專家學者交通費36千元(3人*6次*2千元)。(0291)
			15. 短程洽公車資12千元(1千元/月*12月)。(0295)
			16. 數位相機、影印機或印表機、繪圖機、地理資訊及衛星導航系統等604千元。(0319)
06 公共設施管理	19,528	營建組	辦理園區公共設施管理維護與車輛管理。

**中部科學工業園區管理局及所屬
歲出計畫提要及分支計畫概況表**

經資門併計

中華民國100年度

單位：新臺幣千元

工作計畫名稱及編號	5245301026 高等研究園區開發業務	預算金額	134,887
分支計畫及用途別科目	預算金額	承辦單位	說 明
0200 業務費	19,528		1. 員工業務訓練費30千元(5千元/人*6人)。(0201)
0201 教育訓練費	30		
0202 水電費	5,357		2. 公共場所、各建物灌溉草皮花卉用水費450千元(37.5千元/月*12月)。(0202)
0221 稅捐及規費	311		3. 公共場所、各建物及路燈之電費4,852千元(404.33千元/月*12月)。(0202)
0231 保險費	83		4. 各單身宿舍用之瓦斯費55千元(4.58千元/月*12月)。(0202)
0271 物品	1,753		5. 公務車牌照稅、燃料稅23千元及房屋土地等各項稅捐65千元。(0221)
0279 一般事務費	2,607		6. 公務車規費223千元。(0221)
0283 車輛及辦公器具養護費	250		7. 公務汽車保險費83千元(6輛*13.83千元)。(0231)
0284 設施及機械設備養護費	8,863		8. 報紙、環境衛生、花木植栽病蟲害防治等費用941千元。(0271)
0291 國內旅費	274		9. 清潔隊、綠化人員需購買雨衣、雨鞋、安全鞋、安全帽、工作服(含污水操作人員)等合共計360千元。(0271)
			10. 公務車油料費375千元(垃圾車5輛*196公升*12月*26.6元+工程車1輛*196公升*12月*26.6元)。(0271)
			11. 緊急備用發電機及剪草機、清潔搬運車高級柴油77千元。(0271)
			12. 處理一般公務所需環境佈置、清潔、綠化與花草更新及樹木補植2,507千元。(0279)
			13. 清潔隊員健康檢查等費用100千元。(0279)
			14. 車輛養護費250千元：(0283)
			(1)公務汽車養護費滿六年242千元(48.4千元/輛*5輛)。
			(2)公務汽車養護費未滿兩年8千元(8.5千元/輛*1輛)
			15. 公共場所空調、發電設備、消防、座椅、燈具、音響、公廁等維護計1,540千元。(0284)
			16. 公共設施路燈、高低壓電氣設備等維修養護計943千元。(0284)
			17. 辦理路面、人行道、橋、涵洞、水溝等修繕維護計3,000千元。(0284)
			18. 雨水、污水系統平時維護疏通清理工作計300

**中部科學工業園區管理局及所屬
歲出計畫提要及分支計畫概況表**

經資門併計

中華民國100年度

單位：新臺幣千元

工作計畫名稱及編號	5245301026 高等研究園區開發業務	預算金額	134,887
分支計畫及用途別科目	預算金額	承辦單位	說 明
			千元。(0284) 19. 清潔綠化器械維修483千元。(0284) 20. 辦理中興新村柏油路及人行道維護2,597千元。 。(0284) 21. 員工國內出差旅費274千元(12人*1次*12月*1 .9千元)。(0291)

**中部科學工業園區管理局及所屬
歲出計畫提要及分支計畫概況表**

經資門併計

中華民國100年度

單位：新臺幣千元

工作計畫名稱及編號	5245308120 科學工業園區管理局作業基金	預算金額	388,944
-----------	--------------------------	------	---------

計畫內容：

園區作業基金國庫現金增資，以供中部科學園區、高等研究園區土地徵收及開發工程之用。

預期成果：

作業基金增資，以作為中部科學園區、高等研究園區土地徵收及開發工程所需資金之來源，以改善作業基金財務結構。

分支計畫及用途別科目	預算金額	承辦單位	說明
01 基金現金增資	388,944	工商組	園區作業基金國庫現金增資中部科學園區249,444千元，高等研究園區139,500千元，合共計388,944千元。(0331)
0300 設備及投資	388,944		
0331 投資	388,944		

**中部科學工業園區管理局及所屬
歲出計畫提要及分支計畫概況表**

經資門併計

中華民國100年度

單位：新臺幣千元

工作計畫名稱及編號	5245309800 第一預備金	預算金額	1,000
-----------	------------------	------	-------

計畫內容：

預期成果：

分支計畫及用途別科目	預算金額	承辦單位	說明
01 第一預備金	1,000	會計室	依預算法第22條規定編列。(0901)
0900 預備金	1,000		
0901 第一預備金	1,000		

**中部科學工業園區管理局及所屬
各項費用彙計表**

中華民國100年度

單位：新臺幣千元

工作計畫名稱及編號 第一、二級用途別 科目名稱及編號	5245300100 一般行政	5245301020 投資推廣	5245301021 環安行政	5245301022 工商行政	5245301023 營建行政	5245301024 建管行政
合計	186,382	288,561	13,493	2,212	6,182	25,052
0100人事費	155,063	-	-	-	-	-
0103法定編制人員待遇	97,618	-	-	-	-	-
0104約聘僱人員待遇	3,734	-	-	-	-	-
0105技工及工友待遇	4,500	-	-	-	-	-
0111獎金	21,263	-	-	-	-	-
0121其他給與	4,508	-	-	-	-	-
0131加班值班費	5,224	-	-	-	-	-
0143退休離職儲金	8,927	-	-	-	-	-
0151保險	9,289	-	-	-	-	-
0200業務費	30,565	66,866	12,854	2,176	6,137	25,002
0201教育訓練費	85	60	90	80	240	54
0202水電費	3,945	-	-	-	-	-
0203通訊費	3,110	602	14	30	500	16
0215資訊服務費	-	22,114	-	-	-	1,100
0219其他業務租金	3,461	-	-	-	-	-
0221稅捐及規費	46	-	-	-	43	50
0231保險費	656	-	10	5	50	-
0250按日按件計資酬金	50	1,481	229	95	568	539
0251委辦費	8,962	34,985	10,260	816	3,695	21,362
0261國際組織會費	-	145	-	-	-	-
0262國內組織會費	-	80	-	-	-	-
0271物品	2,185	1,307	-	458	227	45
0279一般事務費	5,441	4,183	1,512	273	93	195
0282房屋建築養護費	180	-	-	-	-	-
0283車輛及辦公器具養護費	151	-	-	-	7	-
0284設施及機械設備養護費	807	-	10	47	-	-
0291國內旅費	912	1,182	729	372	714	1,641
0292大陸地區旅費	-	222	-	-	-	-
0293國外旅費	-	505	-	-	-	-

中部科學工業園區管理局及所屬
各項費用彙計表

中華民國100年度

單位：新臺幣千元

工作計畫名稱及編號 第一、二級用途別 科目名稱及編號	5245300100 一般行政	5245301020 投資推廣	5245301021 環安行政	5245301022 工商行政	5245301023 營建行政	5245301024 建管行政
0294運費	340	-	-	-	-	-
0295短程車資	24	-	-	-	-	-
0299特別費	210	-	-	-	-	-
0300設備及投資	736	5,766	100	-	45	50
0302房屋建築及設備費	-	-	-	-	-	-
0304機械設備費	-	-	100	-	-	50
0306資訊軟硬體設備費	-	5,766	-	-	-	-
0319雜項設備費	736	-	-	-	45	-
0331投資	-	-	-	-	-	-
0400獎補助費	18	215,929	539	36	-	-
0430政府機關間之補助	-	5,293	-	-	-	-
0437對國內團體之捐助	-	195,042	371	-	-	-
0438對私校之獎助	-	15,144	-	-	-	-
0441對學生之獎助	-	-	-	-	-	-
0475獎勵及慰問	18	450	108	36	-	-
0476其他補助及捐助	-	-	60	-	-	-
0900預備金	-	-	-	-	-	-
0901第一預備金	-	-	-	-	-	-

**中部科學工業園區管理局及所屬
各項費用彙計表(續)**

中華民國100年度

單位：新臺幣千元

工作計畫名稱及編號 第一、二級用途別 科目名稱及編號	5245301026 高等研究園區 開發業務	5145301100 國立中科實驗 高級中學	5245308120 科學工業園區 管理局作業基 金	5245309800 第一預備金	合 計
合 計	134,887	222,091	388,944	1,000	1,268,804
0100人事費	75,689	30,805	-	-	261,557
0103法定編制人員待遇	13,397	19,357	-	-	130,372
0104約聘僱人員待遇	4,852	1,259	-	-	9,845
0105技工及工友待遇	26,815	724	-	-	32,039
0111獎金	14,809	4,131	-	-	40,203
0121其他給與	2,325	904	-	-	7,737
0131加班值班費	3,283	958	-	-	9,465
0143退休離職儲金	5,331	1,761	-	-	16,019
0151保險	4,877	1,711	-	-	15,877
0200業務費	53,066	4,362	-	-	201,028
0201教育訓練費	499	40	-	-	1,148
0202水電費	7,163	78	-	-	11,186
0203通訊費	2,782	120	-	-	7,174
0215資訊服務費	4,000	180	-	-	27,394
0219其他業務租金	584	1,910	-	-	5,955
0221稅捐及規費	431	-	-	-	570
0231保險費	556	40	-	-	1,317
0250按日按件計資酬金	1,508	145	-	-	4,615
0251委辦費	5,906	-	-	-	85,986
0261國際組織會費	-	-	-	-	145
0262國內組織會費	-	10	-	-	90
0271物品	5,219	729	-	-	10,170
0279一般事務費	10,747	685	-	-	23,129
0282房屋建築養護費	578	-	-	-	758
0283車輛及辦公器具養護費	279	21	-	-	458
0284設施及機械設備養護費	10,013	57	-	-	10,934
0291國內旅費	2,589	251	-	-	8,390
0292大陸地區旅費	-	-	-	-	222
0293國外旅費	-	-	-	-	505

**中部科學工業園區管理局及所屬
各項費用彙計表(續)**

中華民國100年度

單位：新臺幣千元

工作計畫名稱及編號 第一、二級用途別 科目名稱及編號	5245301026 高等研究園區 開發業務	5145301100 國立中科實驗 高級中學	5245308120 科學工業園區 管理局作業基 金	5245309800 第一預備金	合 計
0294運費	200	-	-	-	540
0295短程車資	12	-	-	-	36
0299特別費	-	96	-	-	306
0300設備及投資	6,132	186,744	388,944	-	588,517
0302房屋建築及設備費	-	185,944	-	-	185,944
0304機械設備費	100	-	-	-	250
0306資訊軟硬體設備費	4,443	480	-	-	10,689
0319雜項設備費	1,589	320	-	-	2,690
0331投資	-	-	388,944	-	388,944
0400獎補助費	-	180	-	-	216,702
0430政府機關間之補助	-	-	-	-	5,293
0437對國內團體之捐助	-	-	-	-	195,413
0438對私校之獎助	-	-	-	-	15,144
0441對學生之獎助	-	180	-	-	180
0475獎勵及慰問	-	-	-	-	612
0476其他補助及捐助	-	-	-	-	60
0900預備金	-	-	-	1,000	1,000
0901第一預備金	-	-	-	1,000	1,000

中部科學工業園

歲出用途別

中華民國

款	項	科 目		名 稱	經 常 支			
		目	節		人事費	業務費	獎補助費	債務費
18				國家科學委員會主管	261,557	201,028	216,702	-
	4			中部科學工業園區管理局及所屬	261,557	201,028	216,702	-
				教育支出	30,805	4,362	180	-
		1		國立中科實驗高級中學	30,805	4,362	180	-
				科學支出	230,752	196,666	216,522	-
		2		一般行政	155,063	30,565	18	-
		3		園區業務推展	75,689	166,101	216,504	-
			1	投資推廣	-	66,866	215,929	-
			2	環安行政	-	12,854	539	-
			3	工商行政	-	2,176	36	-
			4	營建行政	-	6,137	-	-
			5	建管行政	-	25,002	-	-
			6	高等研究園區開發業務	75,689	53,066	-	-
	4			非營業特種基金	-	-	-	-
		1		科學工業園區管理局作業基金	-	-	-	-
	5			第一預備金	-	-	-	-

區管理局及所屬
科目分析表

100年度

單位：新臺幣千元

出		資 本 支 出					合 計
預備金	小計	業務費	設備及投資	獎補助費	預備金	小計	
1,000	680,287	-	588,517	-	-	588,517	1,268,804
1,000	680,287	-	588,517	-	-	588,517	1,268,804
-	35,347	-	186,744	-	-	186,744	222,091
-	35,347	-	186,744	-	-	186,744	222,091
1,000	644,940	-	401,773	-	-	401,773	1,046,713
-	185,646	-	736	-	-	736	186,382
-	458,294	-	12,093	-	-	12,093	470,387
-	282,795	-	5,766	-	-	5,766	288,561
-	13,393	-	100	-	-	100	13,493
-	2,212	-	-	-	-	-	2,212
-	6,137	-	45	-	-	45	6,182
-	25,002	-	50	-	-	50	25,052
-	128,755	-	6,132	-	-	6,132	134,887
-	-	-	388,944	-	-	388,944	388,944
-	-	-	388,944	-	-	388,944	388,944
1,000	1,000	-	-	-	-	-	1,000

中部科學工業園
資本支出
 中華民國

款	項	目	節	科 目 名 稱 及 編 號	土地	房屋建築	公共建設
18	4			004500000 國家科學委員會主管	-	185,944	-
				004530000 中部科學工業園區管理局及所屬	-	185,944	-
				514530000 教育支出	-	185,944	-
				514530110 國立中科實驗高級中學	-	185,944	-
				524530000 科學支出	-	-	-
				524530010 一般行政	-	-	-
				524530100 園區業務推展	-	-	-
				524530102 1 投資推廣	-	-	-
				524530102 2 環安行政	-	-	-
				524530102 4 營建行政	-	-	-
				524530102 5 建管行政	-	-	-
				524530102 6 高等研究園區開發業務	-	-	-
				524530810 4 非營業特種基金	-	-	-
524530812 1 科學工業園區管理局作業基金	-	-	-				

區管理局及所屬 分析表

100年度

單位：新臺幣千元

機械設備	運輸設備	資訊軟硬體設備	雜項設備	權 利	投資及其他	合 計
250	-	10,689	2,690	-	388,944	588,517
250	-	10,689	2,690	-	388,944	588,517
-	-	480	320	-	-	186,744
-	-	480	320	-	-	186,744
250	-	10,209	2,370	-	388,944	401,773
-	-	-	736	-	-	736
250	-	10,209	1,634	-	-	12,093
-	-	5,766	-	-	-	5,766
100	-	-	-	-	-	100
-	-	-	45	-	-	45
50	-	-	-	-	-	50
100	-	4,443	1,589	-	-	6,132
-	-	-	-	-	388,944	388,944
-	-	-	-	-	388,944	388,944

中部科學工業園區管理局及所屬
人事費分析表

中華民國100年度

單位：新臺幣千元

人 事 費 別	金 額	說 明
一、民意代表待遇	-	
二、政務人員待遇	-	
三、法定編制人員待遇	130,372	
四、約聘僱人員待遇	9,845	
五、技工及工友待遇	32,039	
六、獎金	40,203	
七、其他給與	7,737	
八、加班值班費	9,465	超時加班費：中部科學工業園區管理局3,850千元、國立 中科實驗高級中學145千元。
九、退休退職給付	-	
十、退休離職儲金	16,019	
十一、保險	15,877	
十二、調待準備	-	
合 計	261,557	

本 頁 空 白

中部科學工業園

預算員額

中華民國

科 目				員 額 (單位 :																
款	項	目	節	名 稱	職 員		警 察		法 警		駐 衛 警		工 友		技 工		駕 駛			
					本 年 度	上 年 度	本 年 度	上 年 度	本 年 度	上 年 度	本 年 度	上 年 度	本 年 度	上 年 度	本 年 度	上 年 度	本 年 度	上 年 度		
18	4		1	0045000000	154	112	-	-	-	-	-	-	15	6	48	3	18	1		
				國家科學委員會主管																
				0045300000	154	112	-	-	-	-	-	-	-	-	15	6	48	3	18	1
				中部科學工業園區管																
				理局及所屬																
				5145301100	21	-	-	-	-	-	-	-	-	-	1	-	1	-	-	-
國立中科實驗高級中																				
			2	5245300100	117	112	-	-	-	-	-	-	6	6	3	3	1	1		
				一般行政																
			3	5245301000	16	-	-	-	-	-	-	-	8	-	44	-	17	-		
				園區業務推展																
			6	5245301026	16	-	-	-	-	-	-	-	8	-	44	-	17	-		
				高等研究園區開發業																
				務																

區管理局及所屬
明細表

100年度

單位：新臺幣千元

聘 用		約 僱		駐外雇員		合 計		年 需 經 費			說 明
本 年 度	上 年 度	本 年 度	上 年 度	本 年 度	上 年 度	本 年 度	上 年 度	本 年 度	上 年 度	比 較	
7	2	11	-	-	-	253	124	252,092	137,027	115,065	
7	2	11	-	-	-	253	124	252,092	137,027	115,065	
-	-	-	-	-	-	23	0	29,847	-	29,847	依據行政院人事行政局99年8月6日局力字第0990063849號函。
5	2	1	-	-	-	133	124	149,839	137,027	12,812	依據行政院人事行政局99年8月6日局力字第0990063849號函。
2	-	10	-	-	-	97	0	72,406	-	72,406	
2	-	10	-	-	-	97	0	72,406	-	72,406	依據行政院人事行政局99年8月6日局力字第0990063849號函。

中部科學工業園區管理局及所屬

公務車輛明細表

中華民國100年度

單位：新臺幣千元

車輛數	車輛種類	乘客人數 不含司機	購置 年月	汽缸總排氣量 (立方公分)	油料費			養護費	其 他	備 註
					數量(公升)	單價(元)	金額			
1	現有車輛： 次於部會首長座車	4	97.10	1,794	720 792	29.70 18.80	21 15	17	38	9607-WA。改裝後，屬油氣雙燃料車。
1	其他特殊用途車輛	2	81.6	7,412	2,352	26.60	63	49	0	TK-191。垃圾車。
1	其他特殊用途車輛	2	83.3	3,661	2,352	26.60	63	48	0	TN-165。垃圾車。
1	其他特殊用途車輛	2	84.9	7,127	2,352	26.60	63	48	0	TN-446。垃圾車。
1	其他特殊用途車輛	2	88.12	7,270	2,352	26.60	63	49	0	R7-299。垃圾車。
1	其他特殊用途車輛	2	93.7	2,800	2,352	26.60	63	48	23	5852-JA。工程車。
1	其他特殊用途車輛	2	98.8	7,684	2,352	26.60	63	8	0	507-UQ。垃圾車。
1	其他特殊用途車輛	4	98.05	2,261	1,584	29.70	47	7	38	4556-WJ。四輪傳動吉普車。
3	一般公務用機車	1	97.7	124	864	29.70	26	5	3	550-DSP、551-DSP、552-DSP。
	合 計				18,072		484	279	102	

本 頁 空 白

預算員額： 職員 154 人 技工 48 人
 警察 0 人 駕駛 18 人
 法警 0 人 聘用 7 人 合計： 253 人
 駐衛警 0 人 約僱 11 人
 工友 15 人 駐外雇員 0 人

區 分	自有				無償借用		
	單位數	面積	帳面價值	年需修繕費	單位數	面積	年需修繕費
一、辦公房屋					2	25,254.09	758
二、機關宿舍							
1 首長宿舍							
2 單房間職務宿舍							
3 多房間職務宿舍							
三、其他							
合 計						25,254.09	758

區管理局及所屬

舍明細表

100年度

單位：新臺幣千元，平方公尺

有償租用或借用					合計			
單位數	面積	押金	租金	年需修繕費	面積	押金	租金	年需修繕費
2	180.00	-	171	-	25,434.09	-	171	758
	-	-	-	-	-	-	-	-
	-	-	-	-	-	-	-	-
	-	-	-	-	-	-	-	-
	-	-	-	-	-	-	-	-
15	1,579.00	-	1,499	-	1,579.00	-	1,499	-
	-	-	-	-	-	-	-	-
	-	-	-	-	-	-	-	-
	-	-	-	-	-	-	-	-
	-	-	-	-	-	-	-	-
	1,759.00	-	1,670	-	27,013.09	-	1,670	758

中部科學工業園
補助經費

中華民國

補助計畫	計畫起訖年度	補助內容	接受補助機關列入預算年度	補助	
				經常	
				人事費	業務費
合計				1,285	2,922
1.5245301020 投資推廣				1,285	2,922
(1)公立大專院校人才培育	01			560	1,440
[1]補助其他中央機關	100-100	補助公立大專院校辦理科學工業園區人才培育補助計劃。		560	1,440
(2)科學工業園區研發精進產學合作補助計畫	13			725	1,482
[1]補助其他中央機關	100-100	補助公立大專院校辦理科學工業園區研發精進產學合作計畫。		725	1,482

區管理局及所屬
分析表

100年度

單位：新台幣千元

經 費 之 用 途 分 析						
門	資	本			門	計
其	他	土	地	營 建 工 程	其	他
	1,086	-	-	-	-	5,293
	1,086	-	-	-	-	5,293
	-	-	-	-	-	2,000
	-	-	-	-	-	2,000
	1,086	-	-	-	-	3,293
	1,086	-	-	-	-	3,293

中部科學工業園
捐助經費

中華民國

捐 助 計 畫	計 畫 起 訖 年 度	捐 助 對 象	捐 助 內 容	捐 助	
				經 人	常 費
合 計					41,342
1.對團體之捐助					41,342
0437對國內團體之捐助					37,530
(1)5245301020 投資推廣					37,530
[1]高科技設備前瞻技術發展計畫	20	98-101	全國廠商		32,958
[2]科學工業園區研發精進產學合作計畫	21	100-100	園區廠商		4,572
(2)5245301020 投資推廣					-
[1]辦理敦親睦鄰相關活動	11	100-100	國內民間社團及財團法人(含政黨、學術、團體、文化公益事業機構)		-
(3)5245301021 環安行政					-
[1]辦理學術研討會、教育宣導或環保論壇等活動	21	100-100	與環境保護或環境工程相關之團體		-
(4)5245301021 環安行政					-
[1]提供托兒設施及措施補助	07	100-100	園區廠商		-
[2]推動園區公益及勞工法令宣導活動	08	100-100	與科學工業業務相關並經主管機關核准立案登記之職業團體		-
0438對私校之獎助					3,812
(1)5245301020 投資推廣					3,812
[1]科學工業園區人才培育補助計畫	17	100-100	私立大專院校		2,240
[2]科學工業園區研發精進產學合作計畫	20	100-100	私立大專學校		1,572
0475獎勵及慰問					-
(1)5245301020 投資推廣					-
[1]中部科學園區創新產品獎	03	100-100	園區廠商		-

區管理局及所屬 分析表

100年度

單位：新臺幣千元

經 費 之 用 途 分 析		資 本 門		合 計
業 務 費	其 他	營 建 工 程	其 他	
86,688	83,379	-	-	211,409
86,688	82,998	-	-	211,028
77,714	80,169	-	-	195,413
77,714	79,698	-	-	194,942
68,247	69,988	-	-	171,193
9,467	9,710	-	-	23,749
-	100	-	-	100
-	100	-	-	100
-	285	-	-	285
-	285	-	-	285
-	86	-	-	86
-	36	-	-	36
-	50	-	-	50
8,974	2,358	-	-	15,144
8,974	2,358	-	-	15,144
5,760	-	-	-	8,000
3,214	2,358	-	-	7,144
-	471	-	-	471
-	450	-	-	450
-	400	-	-	400

中部科學工業園
捐助經費

中華民國

捐 助 計 畫	計 畫 起 迄 年 度	捐 助 對 象	捐 助 內 容	捐 助
				經 常 人 事 費
[2]中部科學園區研發成效獎 (2)5245301021 環安行政	05	100-100 園區廠商	獎勵廠商研發成效優良。	-
[1]績優表揚獎金	02	100-100 園區廠商	園區勞工優良事業單位、勞工文康育 樂活動競賽優勝表揚獎金。	-
[2]環保表揚獎金	10	100-100 園區廠商	環保優良事業單位表揚獎金。	-
2.對個人之捐助				-
0441對學生之獎助				-
(1)5145301100 國立中科實驗高級中學				-
[1]原住民學生助學金、伙食費及 住宿費	02	100-100 原住民學生	捐助原住民學生助學金、伙食費及住 宿費。	-
[2]功勳子女全公費	03	100-100 功勳子女學生	捐助功勳子女學生全公費。	-
0475獎勵及慰問				-
(1)5245300100 一般行政				-
[1]三節慰問金	19	99-99 本局退休退職人員	本局退休退職人員三節慰問金。	-
(2)5245301021 環安行政				-
[1]環保表揚獎金	01	100-100 園區事業從業員工	環保優良人員表揚獎金。	-
[2]績優表揚獎金	04	100-100 園區事業從業員工	勞工安全衛生優良人員選拔表揚獎金 。	-
[3]績優表揚獎金	16	100-100 園區事業從業員工	園區模範勞工、勞工文康育樂活動競 賽優勝人員表揚獎金。	-
(3)5245301022 工商行政				-
[1]園區優良保全表揚	12	100-100 園區事業從業員工	園區優良保全或安全防護卓著貢獻表 揚獎金。	-
0476其他補助及捐助				-
(1)5245301021 環安行政				-
[1]兩性工作平等訴訟補助	09	100-100 園區事業從業員工	提供兩性工作平等訴訟法律補助費。	-

區管理局及所屬

分析表

100年度

單位：新臺幣千元

經 費 之 用 途 分 析		資 本 門		合 計
業 務 費	其 他	營 建 工 程	其 他	
-	50	-	-	50
-	21	-	-	21
-	12	-	-	12
-	9	-	-	9
-	381	-	-	381
-	180	-	-	180
-	180	-	-	180
-	142	-	-	142
-	38	-	-	38
-	141	-	-	141
-	18	-	-	18
-	18	-	-	18
-	87	-	-	87
-	9	-	-	9
-	18	-	-	18
-	60	-	-	60
-	36	-	-	36
-	36	-	-	36
-	60	-	-	60
-	60	-	-	60
-	60	-	-	60

**中部科學工業園區管理局及所屬
派員出國計畫預算總表**

中華民國100年度

單位：新臺幣千元

類 別	本 年 度 計 畫 項 數	本 年 度 預 計 人 天	本 年 度 預 算 數	上 年 度 計 畫 項 數	上 年 度 核 定 人 天	上 年 度 預 算 數
合 計 考 察 視 訪 開 會 問 詢 開 談 會 判 進 修 研 習 進 研 實	3	27	505	3	19	415
	-	-	-	-	-	-
	-	-	-	-	-	-
	-	-	-	-	-	-
	3	27	505	3	19	415
	-	-	-	-	-	-
	-	-	-	-	-	-
	-	-	-	-	-	-

本 頁 空 白

中部科學工業園
派員出國計畫預算類別表

中華民國

計畫名稱及領域代碼	擬 前 往 國 家 或 地 區	主 要 會 議 議 題 談 判 重 點 等	預計天數	擬派人數	旅 費	
					交 通 費	生 活 費
一·定期會議						
01參加世界科學園區協會(IASP) 年會及拜訪姐妹園區 - 94	丹麥	討論科學園區發展及創新研究 等議題。	7	2	140	82
02參加亞洲科學園區協會(ASPA) 年會及拜訪高科技研究機構 - 94	伊朗	討論亞洲地區科學園區發展及 創新研究等議題。	7	1	70	34
03參加世界研究園區(AURP)年會 暨拜訪高科技研究機構及廠 商 - 94	美洲	討論研究園區與科學園區的發 展。	6	1	85	44

區管理局及所屬
一開會、談判

100年度

單位：新臺幣千元

預 算		歸屬預算科目	最近三次有關同一出國計畫之實際執行情形			
辦 公 費	合 計		出 國 地 點	出 國 期 間	出 國 人 數	國 外 旅 費
25	247	投資推廣	南非	97.09	1	191
			美國	98.05	2	339
			韓國	99.05	3	109
15	119	投資推廣	韓國	96.10	2	29
			大陸北京	97.10	2	201
10	139	投資推廣			-	-
					-	-
					-	-
					-	-

中部科學工業園
派員赴大陸計

中華民國

計畫名稱及領域代碼	擬前往地區	擬拜會單位	工 作 內 容	預計前往期間	預計天數	擬派人數
01參訪大陸高科技園區及招商事宜94	中國大陸	大陸高科技園區	參訪大陸高新科技園區及邀請高科技產業進行招商事宜	100.07-100.09	6	2

區管理局及所屬
畫預算類別表

100年度

單位：新台幣千元

預 算				歸屬預算科目	前三年內有無赴同一單位拜會		
旅 費	生 活 費	辦 公 費	合 計		有/無	如有，說明其拜會內容	
交 通 費	120	87	15	222	投資推廣	無	

中部科學工業園
歲出按職能及
中華民國

職能 別分類	經濟性 分類	經常			支	出
		消費支出	債務利息	補助地方	移轉民間	小計
總計		468,733	-	-	211,554	680,287
01一般公共事務		128,755	-	-	-	128,755
13其他經濟服務		304,811	-	-	211,374	516,185
15其他支出		35,167	-	-	180	35,347

區管理局及所屬
經濟性綜合分類表

100年度

單位：新臺幣千元

資		本		支		出	總計
資本形成	土地購入	增資	補助地方	移轉民間	小計		
199,573	-	388,944	-	-	588,517	1,268,804	
6,132	-	-	-	-	6,132	134,887	
6,697	-	388,944	-	-	395,641	911,826	
186,744	-	-	-	-	186,744	222,091	

中部科學工業園區管理局

立法院審議中央政府總預算案所提決議、附帶決議及注意辦理事項辦理情形報告表
中華民國 99 年度

決 議 事 項	辦 理 情 形
<p>通案決議</p> <p>(一)立法院法制局及預算中心係仿照美國國會立法支援機構，為輔助立法權而依立法院組織法所設置之單位，其所做研究與評估報告，均載明「本報告僅供委員參考」，核屬立法輔助行為；其內容之取捨，由立法委員決定，此乃立法權核心領域，不受其他機關之干涉。</p>	<p>非本局業務</p>
<p>(二)99年度中央政府總預算案針對各機關及所屬統刪項目如下：</p> <p>1. 水電費：除警政署及所屬、中央警察大學不刪外，其餘統刪5%，其中總統府、國史館、中央研究院、人事行政局、經濟建設委員會、金融監督管理委員會、銀行局、證券期貨局、保險局、中央選舉委員會及所屬、文化建設委員會及所屬、檔案管理局、消費者保護委員會、公共工程委員會、體育委員會、公務人員保障暨培訓委員會、監察院、審計部、審計部臺北市審計處、審計部高雄市審計處、內政部、營建署及所屬、消防署及所屬、役政署、入出國及移民署、建築研究所、空中勤務總隊、國防部主管、財政部主管（不含臺灣省中區國稅局及所屬與財稅人員訓練所）、教育部、國立中國醫藥研究所、國立國父紀念館、國立教育廣播電台、法務部主管、環境保護署主管、農業委員會、水土保持局、農業試驗所、林業試驗所、水產試驗所、農業藥物毒物試驗所、特有生物研究保育中心、茶業改良場、種苗改良繁殖場、桃園區農業改良場、臺中區農業改良場、臺東區農業改良場、動植物防疫檢疫局及所屬、工業局、標準檢驗局及所屬、水利署及所屬、中小企業處、加工出口區管理處及所屬、中央地質調查所、中央氣象局、運輸研究</p>	<p>遵照辦理。</p>

中部科學工業園區管理局

立法院審議中央政府總預算案所提決議、附帶決議及注意辦理事項辦理情形報告表
中華民國 99 年度

決	議	事	項	辦	理	情	形
<p>所、國軍退除役官兵輔導委員會、南部科學工業園區及所屬、輻射偵測中心、核能研究所、疾病管制局、職業訓練局及所屬、勞工安全衛生研究所、勞工退休基金監理會、海洋巡防總局改以其他項目刪減替代。</p>							
<p>2. 委辦費：除動植物防疫檢疫局及所屬委辦費中屬受委託單位之人事費用部分、中央健康保險局委託職業工會與農漁會及鄉鎮市公所辦理健保業務、勞工委員會辦理危險機械及設備檢查與管理、外交部委託國合會辦理海外技術團業務及外交替代役經費不刪外，其餘統刪 10%，其中主計處、新聞局、公務人力發展中心、消費者保護委員會、體育委員會、入出國及移民署、建築研究所、兒童局、國庫署、國有財產局及所屬、國立中國醫藥研究所、國立教育廣播電台、中小企業處、加工出口區管理處及所屬、中央氣象局、公路總局及所屬、國軍退除役官兵輔導委員會、原子能委員會、動植物防疫檢疫局及所屬委辦費中非屬受委託單位之人事費用部分、勞工安全衛生研究所改以其他項目刪減替代。</p>							
<p>3. 國外旅費及出國教育訓練費：除開會、談判、調查局之國外旅費、立法院主管不刪外，其餘統刪 10%，其中總統府、中央研究院、主計處、人事行政局、公務人力發展中心、地方行政研習中心、經濟建設委員會、研究發展考核委員會、檔案管理局、大陸委員會、消費者保護委員會、公共工程委員會、體育委員會、考試院、公務人員保障暨培訓委員會、國家文官培訓所、公務人員退休撫卹基金監理委員會、公務人員退休撫卹基金管理委員會、監察院、警政署及</p>							

中部科學工業園區管理局

立法院審議中央政府總預算案所提決議、附帶決議及注意辦理事項辦理情形報告表
中華民國 99 年度

決	議	事	項	辦	理	情	形
<p>所屬、入出國及移民署、建築研究所、空中勤務總隊、外交部主管、國防部主管、賦稅署、關稅總局及所屬、國有財產局及所屬、教育部、原子能委員會、核能研究所、環境保護署、環境檢驗所、農業委員會、水土保持局、水產試驗所、茶業改良場、種苗改良繁殖場、臺中區農業改良場、高雄區農業改良場、臺東區農業改良場、動植物防疫檢疫局及所屬、農業金融局、標準檢驗局及所屬、中央氣象局、南部科學工業園區及所屬、衛生署、食品藥物管理局、海洋巡防總局改以其他項目刪減替代。</p>							
<p>4. 軍事裝備設施養護費、房屋建築養護費、車輛及辦公器具養護費、設施及機械設備養護費：除立法院主管不刪；空中勤務總隊統刪 2.5% 外，其餘統刪 5%，其中總統府、主計處、經濟建設委員會、金融監督管理委員會、檢查局、中央選舉委員會及所屬、公共工程委員會、監察院、警政署及所屬、入出國及移民署、國防部所屬、國庫署、關稅總局及所屬、國有財產局及所屬、臺灣省北區國稅局及所屬、臺北區支付處、財稅資料中心、國立中國醫藥研究所、國立編譯館、國立教育廣播電台、臺灣高等法院檢察署智慧財產分署、調查局、環境保護署、環境檢驗所、環境保護人員訓練所、林業試驗所、水產試驗所、茶業改良場、桃園區農業改良場、臺東區農業改良場、動植物防疫檢疫局及所屬、工業局、水利署及所屬、中小企業處、加工出口區管理處及所屬、中央地質調查所、中央氣象局、國軍退除役官兵輔導委員會、輻射偵測中心、海洋巡防總局改以其他項目刪減替代。</p>							
<p>5. 對國內團體之捐助、政府機關間之補</p>							

中部科學工業園區管理局

立法院審議中央政府總預算案所提決議、附帶決議及注意辦理事項辦理情形報告表

中華民國 99 年度

決 議 事 項	辦 理 情 形
<p>助、對外之捐助、對地方政府之補助：除法律義務支出、一般性補助款、國科會主管之財團法人國家實驗研究院及國家同步輻射研究中心、衛生署補助財團法人國家衛生研究院發展計畫不刪；外交部對外之捐助統刪 3%外，其餘統刪 5%，其中總統府、警政署及所屬、國防部所屬、國庫署、法務部、動植物防疫檢疫局及所屬、工業局、國軍退除役官兵輔導委員會改以其他項目刪減替代。</p> <p>6. 獎勵金：刪減 10%，其中教育部、法務部、農業委員會、動植物防疫檢疫局及所屬、水利署及所屬、中小企業處、公路總局及所屬、環境保護署改以其他項目刪減替代。</p> <p>7. 設備及投資：除資產作價投資、農業金融局投資全國農業金庫、海洋巡防總局 1,000 噸級與 2,000 噸級巡防艦艇及 100 噸級巡防救難艇汰建、海岸巡防總局及所屬營舍整建工程計畫、立法院主管不刪；教育部主管統刪 5 億 9,169 萬 5,000 元，其中 5 億 6,691 萬 2,000 元改以其他項目刪減替代；國科會主管統刪 10 億 1,619 萬 6,000 元外，其餘統刪 7%，其中總統府、經濟建設委員會、大陸委員會、國家文官培訓所、警政署及所屬、國有財產局及所屬、臺北市國稅局、臺北區支付處、財稅資料中心、法務部、臺灣高等法院檢察署智慧財產分署、臺灣苗栗地方法院檢察署、福建高等法院金門分院檢察署、臺中區農業改良場、農糧署及所屬、中小企業處、國軍退除役官兵輔導委員會、海岸巡防總局及所屬非屬營舍整建工程計畫部分改以其他項目刪減替代。</p> <p>教育及文化委員會部分</p>	

中部科學工業園區管理局

立法院審議中央政府總預算案所提決議、附帶決議及注意辦理事項辦理情形報告表

中華民國 99 年度

決 議 事 項	辦 理 情 形
10. 南部科學工業園區管理局及所屬「一般事務費」減列 60 萬 4,000 元(科目自行調整)。	
<p>(三)政府近年來實行組織人事精簡，並積極推動「行政法人化」及「委外化」，使得勞務外包的政府採購案及人力派遣案愈來愈多，甚至有些部會運用勞動派遣的人數已遠大於該部會之現有員額，顯見行政院人事行政局推動人事精簡的成績早已被戳破，要求行政院人事行政局應在本決議通過 1 個月內，在網站上公布行政院及所屬各部會運用勞動派遣人數與實用員額對照表，實際反映目前政府員額。目前發現有政府機關為節省成本、規避雇主責任，以承攬業務之名行僱傭之實，將個別勞工視為廠商，以免去原應負擔之雇主責任與成本，「假承攬、真僱用」規避勞動基準法，抑或政府機關將業務委外給人力派遣公司，卻容許派遣公司與其勞工簽訂違法之勞動契約，致使被派至政府機關工作的勞工，其勞動權益嚴重受損。政府機關的作為對企業有示範作用，政府機關不應帶頭違法，爰此，行政院人事行政局、公共工程委員會、勞工委員會應在本決議通過 6 個月內遏止政府機關帶頭違反勞動法令之情形，並進行政府勞務採購之查察工作，以及檢修現行政府部門勞務採購法令有無不足之處，以確保勞工權益，給予適用勞動基準法保障。</p>	非本局業務
<p>(四)查由政府經費支付所建構之相關資料庫，屬全民所有之公共財，應在資料完成加密處理後，以便捷的方式提供國內所有研究人員申請使用。然而，現行部分政府相關單位所擁有之資料庫在研究者提出的申請過程中，不僅程序繁瑣</p>	非本局業務

中部科學工業園區管理局

立法院審議中央政府總預算案所提決議、附帶決議及注意辦理事項辦理情形報告表

中華民國 99 年度

決 議 事 項	辦 理 情 形
<p>且收費不貲，嚴重影響相關研究之進行。因此，為加強政府資料庫之使用效益，提昇相關學術研究效率，爰建請政府資料庫在無國家安全之疑慮且獲得資料安全保護的情形下，應盡量採用免費且便捷的方式提供給國內研究者使用。</p>	
<p>(五)針對八八水災對原住民的生活與教育產生極大的衝擊。因而清華大學率先與企業合作，推動原住民學生免費就讀、住校 3 年之小清華實驗班計畫，以培養原住民學生國土保育觀念與能力，並加強文化認同，安排學生返鄉服務，以讓原住民的生態概念與主流教育融合，提升其能力。惟此一計畫目前僅賴以清華大學與企業合作，如能將此教育服務模式擴大，勢將對原住民的未來生態保育能力產生莫大影響。有鑑於此，爰要求教育部、原住民族委員會等相關單位通盤規劃，採選數所國立大學，共同投入受災縣市原住民學生教育服務計畫，培育原住民（含災區平埔族西拉雅族群）的生態保育能量，強化其生態智慧，以及未來環境保育與就業能力，進而讓人才回到部落重整，方為長期關懷原住民之根本。</p>	<p>非本局業務</p>
<p>(六)查近來高油價隱憂有如夢魘縈繞不去，加上各國環保法規日趨嚴苛，促使國際車廠無不加速電動車之商品化。但就國內電動車輛普及率偏低以及消費者信心指數普遍不足的環境考量而言，對於響應國際趨勢拓展電動車輛市場，有實務上的困難。此外，目前各國政府亦已推出許多優惠政策（例如：美國購車免稅額度達 4,000 美元，並有停車、養路費、過橋費等特別優惠），惟國內尚未推行相關之電動車價補助、優惠、減稅及便利</p>	<p>非本局業務</p>

中部科學工業園區管理局

立法院審議中央政府總預算案所提決議、附帶決議及注意辦理事項辦理情形報告表

中華民國 99 年度

決 議 事 項	辦 理 情 形
<p>性提供等利基之方案。所以，為積極開發電動車市場，以促進節能減碳並活絡產業，爰要求經濟部、環境保護署、財政部與交通部於 6 個月內，提出相關普及電動車之優惠政策及輔助電動車產業發展之計畫。</p>	
<p>(七)莫拉克風災後曾文水庫淤積 9,100 萬方土石，南化水庫淤積 3,600 萬方，合計 1 億 2,700 萬方，相當於消失了一個南化水庫，不僅大幅縮短水庫使用年限，更立即影響水資源調度。特要求應限期於 99 年汛期前清理水庫淤沙、漂流木，並應於 99 年度總預算通過 1 個月內提出整體治理方案，並開始執行。</p>	非本局業務
<p>(八)99 年度中央政府總預算，有關內政部編列社會福利預算均較往年大幅減少，其中包括：補助低收入戶生活補助減少 7,552 萬元；失智症老人照顧、居家服務、送餐服務、家庭托顧服務等十年長期照顧計畫減少 6 億 0,958 萬 8,000 元辦理；兒童托育服務經費減少 7 億 4,999 萬 1,000 元。上述老人照護、低收入戶生活補助、兒童托育等，均為社會弱勢且急需政府幫助的對象，爰未來實際執行不敷經費，由內政部申請動支行政院第二預備金支應。</p>	非本局業務
<p>(九)蓋行政院衛生署國民健康局調查國人 45 歲以上族群全口無牙率 8.7%，為維護國人口腔健康，建請行政院擴大補助長者與身心障礙者之公費裝置假牙計畫，並針對全國亟待改善之縣市，協調提供充分之醫療與口腔衛生教育資源，協助缺牙率高之長者與身心障礙者恢復牙齒正常咬合功能，致能攝取營養，減少疾病發生，以提升生活品質。</p>	非本局業務
<p>(十)依據國民主權原理，人民提出公民投票提案，人數符合公民投票法法定門檻，</p>	非本局業務

中部科學工業園區管理局

立法院審議中央政府總預算案所提決議、附帶決議及注意辦理事項辦理情形報告表

中華民國 99 年度

決 議 事 項	辦 理 情 形
<p>公民投票審議委員會僅就程序要件是否符合進行審查，但該會卻就提案內容進行實質審查，逕予否決數萬公民提案，違背民意剝奪國民主權之直接行使，以行政權審議否決直接民權，嚴重違反憲法第 2 條我國主權屬於國民全體之規定。建請行政院應於民國 99 年 2 月底前，提出「公民投票法修正草案」，刪除公民投票審議委員會之設置，並檢討該法提案、連署及通過門檻，以還權於民，使公民投票法之規定更切實可行。</p>	
<p>(十一)目前中央對地方政府之補助款，不論編列於各機關項下之計畫型補助款或編列於「省市地方政府」項下一般性補助款均未明確表達補助對象及金額，難以瞭解中央各機關對各縣市政府之補助狀況。雖依「中央對直轄市及縣(市)政府補助辦法」第 18 條規定，各受補助之直轄市、縣(市)政府應將補助款列入其他地方預算，惟中央未揭露補助流向，不僅無從勾稽，且易令人有操縱補助款之疑。依預算法第三十八條規定：「各機關單位補助地方政府之經費，應於總預算案中彙總列表說明。」及地方制度法第六十九條規定：「各上級政府為謀地方均衡發展，對於財力較差之地方政府應酌予補助……補助須明定補助項目、補助對象、補助比率及處理原則；其補助辦法，分別由行政院或縣定之。」，且政府資訊公開法第 7 條規定，支付或接受補助之政府資訊，均應主動公開。爰此，建請自 100 年度起中央對地方政府之補助款包括計畫型補助及一般性補助，均應於預算書中詳列補助計畫及補助對象，以利立法院預算審查，並有助於社會大眾共</p>	<p>遵照辦理。</p>

中部科學工業園區管理局

立法院審議中央政府總預算案所提決議、附帶決議及注意辦理事項辦理情形報告表

中華民國 99 年度

決 議 事 項	辦 理 情 形
同監督。	
<p>(十二)中央政府年度舉債數一再破表，98 年度總預算加計特別預算擬舉債數為 4,558 億元，99 年度更高達 5,162 億元，導致政府未償債務餘額快速累積至 99 年底將為 4.6 兆餘元，已逼近 40%法定舉債上限；政府債務餘額急遽攀升，再加上各項減稅措施不斷提出，對於政府財政將形成以債養債之惡性循環。若再加計「隱藏性負債」，則整體財政危機將更形嚴重。</p> <p>惠譽信評 98 年初調降台灣評等展望為負向，為近 10 年首度調降，11 月下旬再確定台灣主權評等展望維持負向，主要原因為台灣的政府在財政整合計畫上，執行情況和成效的不確定性，以及可能持續增加的本國貨幣債務，並表示財政部門所提出的「財政整合計畫」，至今看不到細節，無法清楚了解它對台灣公共財政有多大的意義，以及是否有實質的影響。</p> <p>日前財政部所提出之「中長期財政健全方案」中，對於未來政府主要財源之規劃仍以「增稅」為主，惟未有任何配套之增稅措施，不但引發諸多爭議，行政院吳敦義院長也表示任內不會輕易加稅。因此，要以「增稅」增加政府財源似乎並不易達成。果如此，政府龐大債務未來要如何償還？這不僅關係國家債信，亦攸關未來國家整體發展。是以，要求財政部及相關單位應於立法院第 7 屆第 5 會期開議後，立即向立法院財政及相關委員會聯席會提出政府償債計畫之專案報告。</p>	<p>本局公務預算無舉債情形。</p>
<p>(十三)預算法第四十一條第四項規定「政府捐助基金累計超過 50%之財團法人及</p>	<p>非本局業務</p>

中部科學工業園區管理局

立法院審議中央政府總預算案所提決議、附帶決議及注意辦理事項辦理情形報告表

中華民國 99 年度

決 議 事 項	辦 理 情 形
<p>日本撤退臺灣接收其所遺留財產而成立之財團法人，每年應由各該主管機關將其年度預算書，送立法院審議。」，惟各主管機關卻藉交叉捐助、假借私人名義捐助、以累積賸餘轉基金或以捐贈不動產等種種不當方式規避立法院監督。為避免行政部門以設置財團法人或非營利機構方式遂行人事酬庸、任意支用經費或淪為少數人把持等私相授受情事，爰要求行政院應於財團法人法（草案）妥適規範，並應於立法院第 7 屆第 5 會期內，將財團法人法（草案）送立法院審議。於財團法人法審議完成前，政府原始捐助超過 50% 之財團法人之預算書，應自 99 年度起送立法院審議。</p>	
<p>(十四)現行各主管機關對財團法人之管理監督規定，對於政府捐助基金累計超過百分之五十之公設財團法人，並未就其接受民間捐贈之事宜加以規範或限制，多僅規範捐助機關應指派之董監事席次等。惟若公設財團法人因接受民間捐贈而使政府捐助基金累積數低於半數，將導致原公設財團法人之屬性有所變動。</p> <p>然政府機關為公共政策目的而捐助成立公設財團法人，如因接受民間捐贈而有所變動，對於原始捐助目的之達成亦可能產生不利之影響。故行政院應責成相關主管機關訂定事前審查機制，對於公設財團法人之屬性，如因接受民間捐贈而將有所改變時，應經事前審查，確認相關民間捐贈之妥適性，再決定是否接受，並應將相關審查結果送立法院，以確保原始捐助目的之達成，並防止為規避國會監督而刻意成為民間財團法人之</p>	<p>非本局業務</p>

中部科學工業園區管理局

立法院審議中央政府總預算案所提決議、附帶決議及注意辦理事項辦理情形報告表

中華民國 99 年度

決 議 事 項	辦 理 情 形
不當情事。	
<p>(十五)政府捐助成立或接受政府委託行使公權力之財團法人，係為配合政府政策並代行使任務，依相關規定自應赴立法院接受質詢。相關主管機關應嚴格要求該等財團法人不得以任何理由拒絕國會監督，若有違反者，應依民法第三十三條：「受設立許可法人之董事或監察人，不遵主管機關監督之命令，或妨礙其檢查者，得處以五千元以下之罰鍰。前項董事或監察人違反法令或章程，足以危害公益或法人之利益者，主管機關得請求法院解除其職務，並為其他必要之處置。」規定之精神，解除其職務。</p>	非本局業務
<p>(十六)鑑於各部會主管之財團法人，屢見因管理不當，致部分財團法人利用財產登記手段行變相掏空國家資源之實，且多有不當轉任並支領過高報酬等情事；然而財團法人本為公益之性質，政府捐助成立之財團法人理應受民意機關之監督，爰要求：</p> <ol style="list-style-type: none"> 1. 自 99 年度起，各部會依預算法第 41 條規定函送立法院審議之財團法人年度預算書案時，須併同檢送各該財團法人董事長、執行首長、一級單位主管，其所負責職權之說明與個人簡歷資料（含學、經歷）、經營投資事業情形及其所領月薪、獎金及福利等各項給與資料等，以為立法院審議相關預算書案時之參考。 2. 各部會應定期實地查核政府捐助超過 50% 以上之財團法人，至少每 3 年須查核 1 次，並應將查核情形透過網際網站予以公開。 3. 財團法人之董事長初任年齡，不得逾 65 歲，任期屆滿前年滿 68 歲者，除 	非本局業務

中部科學工業園區管理局

立法院審議中央政府總預算案所提決議、附帶決議及注意辦理事項辦理情形報告表

中華民國 99 年度

決 議 事 項	辦 理 情 形
<p>有特殊原因或考量，報經主管院核准外，餘應即更換。各部會應注意遴聘董事長、董事及監察人相互間，不得有配偶及三親等內親屬之關係。</p> <p>4. 董事或監察人不得假借職務上之權力、機會或方法，圖其本人或關係人之利益。</p>	
<p>(十七)中央機關常以協助推動相關政策或提供專業諮詢聘僱專任或兼任顧問，近來屢遭外界以「顧而不問」及「貢獻不明」質疑設置部會顧問之必要性，甚至有些部會將顧問淪為酬庸退休首長或主管之名位，或是還有部會顧問承包同一部會的標案，嚴重違反利益衝突迴避，竟還大言不慚地以「不支薪顧問不違法」規避責任，亦有考試委員放著正職不做，也來兼任部會顧問，完全無視社會觀感。況且各部會每月顧問費不一且差距極大，常遭質疑專業不符、學養不足或酬庸之議。為加強瞭解行政院及所屬各部會所聘任之專職及兼職顧問所提供意見獲得各部會參採情形，爰要求行政院及所屬各部會於本決議通過後 3 個月內將近 5 年聘僱專任顧問及兼任顧問（含不支薪顧問）所提供之施政意見公布於各部會網站上明顯處，並請行政院研究發展考核委員會於 3 個月內彙整各部會所聘僱之專任及兼任顧問（含不支薪顧問）之姓名、月支待遇、學經歷及現職、主要工作事項、提供施政意見、參採情形送立法院。</p>	<p>本局無是項業務</p>
<p>(十八)根據「身心障礙者權益保障法」規定，公家機關員工每 34 人至少須聘用 3% 身障員工，民間企業每 67 人至少須聘用 1%，每不足 1 人須依基本工資繳罰款至專戶。該專戶自 86 年設立至今，</p>	<p>查國科會依「身心障礙者權益保障法」之規定，應進用身心障礙人員 8 人，已進用 9 人，竹科應進用身心障礙人員 6 人，已進用 10 人。本局應進用人數為 4 人，已進用 8 人。南科應進用 3 人，已進用 4 人，</p>

中部科學工業園區管理局

立法院審議中央政府總預算案所提決議、附帶決議及注意辦理事項辦理情形報告表

中華民國 99 年度

決 議 事 項	辦 理 情 形																												
<p>已累積 170 億元基金。惟行政院勞工委員會職業訓練局日前公布未足額進用身障企業名單，赫見平常捍衛正義的地檢署、法院，甚至「專打老虎」的監察院也榜上有名，公部門總計未足額聘用將近 700 人，許多司法機關竟「把罰款當預算」，實令人心寒。政府立法要求企業聘用身障者，自己卻 1 年花納稅人 1.4 億元繳罰款，不論是捍衛正義的監察院、司法機關或台電、中油等國營事業，用的一分一毫預算都來自納稅人，政府修法要企業「不聘用就繳罰款」，結果自己反而帶頭違法，還要人民買單，有夠諷刺。</p>	<p>為足額進用身心障礙人員，均無繳納罰款之情事。</p>																												
<table border="1"> <thead> <tr> <th></th> <th>機關名稱</th> <th>未足額進用人數</th> <th>應進用人數</th> </tr> </thead> <tbody> <tr> <td>1</td> <td>國防部中山科學研究院</td> <td>42</td> <td>181</td> </tr> <tr> <td>2</td> <td>中華郵政台北郵局</td> <td>31</td> <td>146</td> </tr> <tr> <td>3</td> <td>中油台北營業處</td> <td>21</td> <td>70</td> </tr> <tr> <td>4</td> <td>台北地方法院</td> <td>17</td> <td>36</td> </tr> <tr> <td>5</td> <td>司法院</td> <td>6</td> <td>11</td> </tr> <tr> <td>6</td> <td>監察院</td> <td>6</td> <td>14</td> </tr> </tbody> </table>		機關名稱	未足額進用人數	應進用人數	1	國防部中山科學研究院	42	181	2	中華郵政台北郵局	31	146	3	中油台北營業處	21	70	4	台北地方法院	17	36	5	司法院	6	11	6	監察院	6	14	
	機關名稱	未足額進用人數	應進用人數																										
1	國防部中山科學研究院	42	181																										
2	中華郵政台北郵局	31	146																										
3	中油台北營業處	21	70																										
4	台北地方法院	17	36																										
5	司法院	6	11																										
6	監察院	6	14																										
<p>機關與企業聘用身心障礙者，提供身障者工作機會，被視為進步社會照顧弱勢族群指標之一。目前許多企業寧繳差額補助費了事，現在卻連公家機關也比照辦理，讓「定額變金額，進用成沒用」，不僅公部門未帶頭示範，落實定額進用制度，甚至是司法院、監察院等本該維護社會正義的政府機構竟率先違法，令人相當感慨。爰此，要求行政院人事行政局應會同勞工委員會與研究發展考核委員會，就各政府機關（含五院各機關）未足額聘用身心障礙者視為機關首長年度績效考核內容，於 3</p>																													

中部科學工業園區管理局

立法院審議中央政府總預算案所提決議、附帶決議及注意辦理事項辦理情形報告表

中華民國 99 年度

決 議 事 項	辦 理 情 形
<p>個月內公布各政府機關（含五院各機關）未足額聘用情形於網路上，並建請自民國 100 年起各政府機關（含五院各機關）足額聘用身心障礙者，政府機關不得再帶頭違法，拿人民納稅錢編列預算來繳交罰款。</p>	
<p>(十九)機關與企業聘用身心障礙者，提供身心障礙者工作機會，被視為進步社會照顧弱勢族群指標之一。目前許多企業寧繳差額補助費了事，現在卻連公家機關也比照辦理，讓「定額變金額，進用成沒用」，不僅公部門未帶頭示範，落實定額進用制度，甚至司法院、監察院等本該維護社會正義的政府機構竟率先違法，令人相當感慨。爰此，建請行政院人事行政局通令各政府機關（含五院各機關）未依身心障礙者權益保障法第 38 條第 1 項足額聘用身心障礙者，應依身心障礙者權益保障法第 102 條對該機關公務員予以懲處，據以保障身心障礙者平等參與社會、政治、經濟、文化等之機會。</p>	<p>本局已足額進用身心障礙人員，並無受懲處之情事。</p>
<p>(二十)根據行政院主計處公布統計數字，失業率雖已趨緩，但實質平均薪資卻呈現不增反減，2009 年 1 至 9 月實質薪資為 3 萬 4,265 元，已創下自 1999 年以來最低點，可見低薪勞工越來越多；另一方面，長期失業人數在 2009 年 10 月更高達 10.8 萬人，繼續創下近 6 年新高點，其中 45 至 65 歲的中高齡失業者不減反增，較 97 年同期大增 66.73%，讓社會負擔家計的人長期找不到工作，顯示社會問題越來越嚴重。馬政府上任後，政經兩方面大舉傾中，加速產業外移，未來兩岸簽定經濟合作架構協議（ECFA），國內</p>	<p>非本局業務</p>

中部科學工業園區管理局

立法院審議中央政府總預算案所提決議、附帶決議及注意辦理事項辦理情形報告表

中華民國 99 年度

決 議 事 項	辦 理 情 形
<p>工資勢必被中國拉得更低，受衝擊產業層面更廣，馬政府迄未提出新的產業願景來彌補外流到中國的產業空缺，台灣缺乏新的就業機會，連帶拖累薪資水準。爰此，要求行政院經濟建設委員會與勞工委員會應針對這種結構性失業，在保障台灣勞工權益為最大前提下，積極回應台灣產業變遷之需求，通盤檢討並提出各項因應措施，於立法院第 7 屆第 5 會期中提出，向立法院社會福利及衛生環境委員會報告。</p>	
<p>(二十一)馬政府上台為美化失業率，花費上百億元提出「大學生企業實習方案」，由政府補助 3 萬多名大學生每人每月 2 萬 6,000 元（扣除勞健保費用，每人實領 2 萬 2,000 元），希望能藉此政策挽救大學畢業生高失業率的問題。惟實施迄今，青年人口就業數仍持續下滑，以 97 年 9 月至 98 年 9 月 1 年中間，20-24 歲的投保人數減少 5.2 萬人；更嚴重的是，20-24 歲青年投保薪資結構明顯劣化，投保薪資超過 2 萬 4,000 元的比例，從 1 年前的三成降到 98 年只剩二成二，人數驟減 4.7 萬人；若再扣除基本工資以下的打工族，20-24 歲青年投保薪資由 97 年 9 月的 2 萬 4,660 元下降至 98 年 9 月的 2 萬 3,826 元，平均下降 834 元，降幅達 3.5%，是一般勞工投保薪資降幅的 10 倍。這種由政府部門帶頭拉低年輕人薪資水準，只為美化失業率，無視低勞動條件及低薪所衍生的相關問題。而行政院勞工委員會主任委員身為勞工權益保障的最高首長、教育部長身為全國學生權益</p>	<p>非本局業務</p>

中部科學工業園區管理局

立法院審議中央政府總預算案所提決議、附帶決議及注意辦理事項辦理情形報告表
中華民國 99 年度

決 議 事 項	辦 理 情 形
<p>保障的最高首長，卻未捍衛大學畢業生的薪資結構，放任錯誤的政策繼續執行，甚至勞工委員會主任委員還大言不慚的說，「若教育部不用 2 萬 2,000 元聘大學畢業生，搞不好這些大學畢業生還一直在失業」。爰此，要求教育部應通盤檢討「大學生企業實習方案」，並於立法院第 7 屆第 5 會期向立法院教育及文化委員會報告。</p>	
<p>(二十二)針對馬政府執政後，於政經兩方面均大幅向中國傾斜，造成社會極大憂慮，且立法院預算中心業已指出：「兩岸經貿往來日益頻繁，且規劃近期內簽署兩岸經濟合作架構協議 (ECFA)，將致使台灣貿易更加倚重中國市場，惟為過度集中市場於特定國家，對國家整體貿易之發展十分不利，經濟安全之自主性亦降低。」，爰要求：</p> <ol style="list-style-type: none"> 1. 經濟部、行政院大陸委員會及勞工委員會其網站之內容及相關文宣廣告等，就其涉及 ECFA 部分，應將 ECFA 之內容及受衝擊之相關產業、人員，所可能造成結構性失業情形之預測等資訊予以充分揭露，並應以對等之比例呈現對於 ECFA 之正反意見，以保障全體國人及勞工生存的權利。 2. 勞資爭議處理法 98 年 7 月 1 日修正後，成立「勞工權益基金」，並成為就業安定基金的子基金。日前媒體披露，行政院朱立倫副院長指示：「勞工權益基金將 ECFA 納入考量，未來凡因 ECFA 的影響而失業的勞工，也將提供失業救濟」。然而，勞工權益基金主要用於勞工訴 	<p>非本局業務</p>

中部科學工業園區管理局

立法院審議中央政府總預算案所提決議、附帶決議及注意辦理事項辦理情形報告表

中華民國 99 年度

決 議 事 項	辦 理 情 形
<p>訟補助，不宜挪用於失業救濟等用途，且有關 ECFA 受衝擊之勞工人數恐超過數萬人，以勞工權益基金或就業安定基金支出，恐將嚴重排擠處理勞資爭議及促進就業之業務，故要求行政院勞工委員會應單獨成立受 ECFA 衝擊產業基金。行政院勞工委員會於立法院第 7 屆第 5 會期中，完成受 ECFA 衝擊產業基金之規模、財源、基金運用及補助辦法，同時並應將辦理情形向立法院社會福利及衛生環境委員會報告。</p>	
<p>(二十三)近來食品安全問題層出不窮，包括中國毒鮑魚混充宜蘭鮑並殘留禁藥，非法養殖場的戴奧辛鴨肉、稻米遭爐渣集塵灰重金屬鉻污染、甚至被觀光客拿來當伴手禮的故宮茶葉都有農藥殘留的問題，突顯國內食品管理出現大漏洞。以合法進口的生鮮水產品為例，經濟部標準檢驗局只抽驗 5%，往往不能真正抽驗到問題商品，連合法進口的都無法把關，更遑論非法走私產品要隔離於境外。目前食品安全管理的事權相當分散，進口由經濟部標準檢驗局負責，生產源頭由農業委員會管轄，食品上市後由衛生署把關，查緝走私是財政部的海關，而食品環境污染是環境保護署業務權責。各部會各行其事的結果，就是民眾已經將毒鮑毒鴨毒米吃下肚，衛生署才事後抽驗、農業委員會才驚覺問題不是飼料而是飼養環境、環境保護署才發覺原來非法棄置場怎麼到處都有，這些「事後才發現」的作為絲毫無法保護台灣民眾的食品</p>	<p>非本局業務</p>

中部科學工業園區管理局

立法院審議中央政府總預算案所提決議、附帶決議及注意辦理事項辦理情形報告表

中華民國 99 年度

決 議 事 項	辦 理 情 形
<p>安全，況且這些有毒食物都不是政府主動驗出，而是民眾及媒體檢舉而來，令人惶恐的是，市面上到底還有多少有問題食品還沒被驗出，民眾連最基本「食」的安全都不可得。爰要求衛生署、農業委員會、環境保護署應於 1 個月內在網上公布「環境保護與食品安全通報及應變處理流程」，讓國人周知，一旦發現有食品及環境問題時，可以及時處理民眾的問題，並讓民眾也能主動檢舉，且不定期與民間消費者團體或環保團體合作，共同維護國人食品安全健康。</p>	
<p>(二十四)立法院曾於 94 年度中央政府總預算通過主決議，要求「行政院及所屬各部會及其附屬機關補助社會團體、人民團體、財團法人及個人之補助經費，自該年度起將其補助對象、金額及相關開支明細，按季送立法院備查並上網公告之。」，惟執行迄今，仍有部會及其附屬機關仍未按立法院決議執行，動輒以政府資訊公開法當成政府部門的「護身符」，針對應公開事項往往以「機密」稱之，對索取資料推三阻四、敷衍了事，企圖規避國會及國人之監督。行政院研究發展考核委員會係為管考行政院及所屬各部會及其附屬機關之單位，爰此，要求「行政院及所屬各部會及其附屬機關獎補助社會團體、人民團體、財團法人、縣市政府及個人之獎補助經費，應將其補助對象、金額及相關開支明細，按季送立法院備查並上網公告之，行政院研究發展考核委員會並應確實列入該部會年度考核績效項</p>	<p>本局均於每季檢送補(捐)助民間團體及個人經費資料表送立法院備查並公告於國科會網站上。</p>

中部科學工業園區管理局

立法院審議中央政府總預算案所提決議、附帶決議及注意辦理事項辦理情形報告表

中華民國 99 年度

決 議 事 項	辦 理 情 形
<p>目並上網公告各部會及其附屬機關執行落實情形。」，且行政院研究發展考核委員會應於本決議通過 3 個月內，具體列明各部會及其附屬機關執行本決議情形向立法院相關委員會報告。</p>	
<p>(二十五)「西濱快速公路曾文溪段新建工程計畫」自七股鄉八棟寮起，往南跨越七股溪、一七三線，跨越曾文溪連接台南市二等七號道路，往東將連結至國道 8 號高速公路，進而與國道 1 號、國道 3 號構築完整的高快速道路路網，具高速公路與快速道路系統整合功能。為提振景氣效果，並帶動區域均衡發展，特建請交通部及內政部營建署應優先推動「西濱快速公路曾文溪段新建工程計畫」、2-7 號道路東西路段及曾文溪景觀橋三案工程貫通構築，以完整區域交通路網，滿足南部交通需求。</p>	<p>非本局業務</p>
<p>(二十六)烏山頭水庫系統是日本技師八田與一在 1920 年設計興建，採用獨特的半水成式工法，符合現代環保觀念，水利系統搭配 3 年輪灌制，使原本看天吃飯的嘉南平原成為台灣米倉，從環境、人文、生態、工程面，都有列入世界遺產的條件，且其水利系統的建構，充分表現出八田與一技師對台灣無私奉獻的大愛胸襟，有助於台日情誼，建請相關單位應協助推動申請登錄聯合國世界遺產，不僅能正面提升台灣國際形象，並能深化以尊重土地為主軸的文化認同。</p>	<p>非本局業務</p>
<p>(二十七)台南科工區招商未滿六成，開發成本加計利息，用地費用不斷墊高，</p>	<p>非本局業務</p>

中部科學工業園區管理局

立法院審議中央政府總預算案所提決議、附帶決議及注意辦理事項辦理情形報告表

中華民國 99 年度

決 議 事 項	辦 理 情 形
<p>為提高廠商進駐意願，建請經濟部評估租金向下修正的空間，或提供優惠價格標售。另中央研究院、工業技術研究院、國家科學委員會等都在台南設有研發單位，建請相關部會進一步整合出產官學研合作平台，例如工業技術研究院雷射應用科技研發能夠與台南地區的機械、金屬加工業者結合，推動跨界合作，為台南地區發展多元產業特色，帶來經濟活力。</p>	
<p>(二十八)行政院及教育部目前已研擬推行國民中小學營養午餐全面免費之政策，並計畫於 99 年 8 月開始施行。為避免造成地方政府財政壓力，建請行政院及教育部應以專案方式、全額編列預算，不得排擠現有中央政府及地方政府之教育經費。</p>	<p>非本局業務</p>
<p>(二十九)行政院公平交易委員會委員、國家通訊傳播委員會委員、金融監督管理委員會委員等，於政務人員待遇中編列之「調查研究費」，如無法律依據，則自 100 年度起不得再行編列。</p>	<p>非本局業務</p>
<p>(三十)凡由政府執行公權力，其收入屬強制性之財團法人及證券交易所，其預算書應自 99 年度起送交立法院審議，例如：保險安定基金、汽車交通事故特別補償基金、住宅地震保險基金、證券投資人及期貨交易人保護中心、中華民國證券暨期貨市場發展基金會、保險事業發展中心、櫃檯買賣中心……等。</p>	<p>非本局業務</p>
<p>(三十一)針對台南市 2-7 號道路東西路段及西濱快速公路曾文溪景觀橋新建工程兩項公共建設工程，為馬英九總統競選時對大台南地區承諾完</p>	<p>非本局業務</p>

中部科學工業園區管理局

立法院審議中央政府總預算案所提決議、附帶決議及注意辦理事項辦理情形報告表
中華民國 99 年度

決 議 事 項	辦 理 情 形
<p>成的重大交通建設，亦為政府投資七十餘億新臺幣設立臺南大學重要之交通配合條件，大台南地區地方民眾長期殷切期盼，具有提振景氣效果並有助區域均衡發展，完善便捷交通網之目標，加上生活圈計畫道路相關配合款台南市政府亦籌措妥當。建請交通部、內政部等相關機關應繼續進行該 2 項計畫，並編列預算儘速完成。</p>	
<p>(三十二)各機關所屬信託基金，不論基金額度大小，應自 100 年度起，將預算送立法院審議。</p>	<p>本局無經管信託基金。</p>
<p>(三十三)立法院於審議 98 年度中央政府總預算曾做成決議，要求「杜絕退休（伍、職）軍公教人員再（轉）任政府捐助成立財團法人及轉投資公司（具表決權 20%以上）支領雙薪之法規於 3 個月內提出法制化方案並公布名單送立法院審議」，藉以澈底杜絕支領雙薪。惟查：</p> <ol style="list-style-type: none"> 1. 教育部與國防部迄今並未針對退休教育人員及退伍軍職人員提出相關法律修正案，爰要求行政院應於半年內提出相關法律修正案並送立法院審議。 2. 依行政院人事行政局提供立法院轉任情形調查表之說明，指部分財團法人、轉投資公司及當事人質疑在未修法前逕依立法院決議處理其再任薪資恐有違法之虞，明顯違反社會觀感與期待。爰此，要求行政院人事行政局應確實執行立法院所做之主決議。 3. 目前支領退休俸軍人轉（再）任中央政府營業與非營業基金持有轉投資公司及財團法人，並未停支軍人 	<p>非本局業務</p>

中部科學工業園區管理局

立法院審議中央政府總預算案所提決議、附帶決議及注意辦理事項辦理情形報告表
中華民國 99 年度

決 議 事 項	辦 理 情 形
<p>保險退伍給付優惠儲蓄存款利息，爰要求支領退休俸軍人轉（再）任中央政府營業與非營業基金持有轉投資公司及財團法人，除法令另有規定者外，應停支退休俸及軍人保險退伍給付優惠儲蓄存款利息，以澈底杜絕支領雙薪之議，俾符社會觀感及公平正義原則。</p>	
<p>委員會審議結果 歲出部分 中部科學工業園區管理局 (一)凍結第 2 目「園區業務推展」3,000 萬元，俟國科會向立法院教育及文化委員會提出專案報告，經同意後始得動支。</p>	<p>1. 國科會於 99 年 2 月 10 日臺會聯字第 0990012284 號函請立法院安排報告議程。 2. 立法院於 99 年 4 月 30 日台立院議字第 0990701570 號函國科會，教育及文化委員會已於 99 年 4 月 1 日第 7 屆第 5 會期第 10 次全體委員會議決議：准予動支，並提該次會議報告在案。</p>
<p>(二)中科開發以來，頻傳污染事件，根據學者調查發現，中科一、二、三期已造成下游溪流、農田嚴重污染，而中科四期之污水排放問題，更遲遲未決，不管是排放至濁水溪或是採取海洋放流，都將造成嚴重之污染。再者，科學園區需要大量且穩定之供水，目前國科會計畫興建大度堰，而在大度堰未完成前，將調配農業用水以支應。此舉不僅將嚴重影響當地之農業發展，更等於鼓勵/逼迫水利會超抽地下水以支應中科四期所用，而二林、大城、芳苑地區屬於嚴重之地層下陷區，二林更是地下水管制區，如果貿然設廠，中科四期只有抽取地下水一途，將惡化此地區之地層下陷問題。 科學園區作業基金至 2009 年 3 月為止，負債總額達 1,108 億元，若再加上中科四期及其他園區之開發經費，未來之負債總額將高達 1,900 億元。而中科</p>	<p>1. 國科會於 99 年 7 月 1 日臺會聯字第 0990044463 號函請立法院安排報告議程。 2. 立法院議事處 99 年 10 月 6 日台立院議字第 0990702784 號函本會，已提第 7 屆第 6 會期第 2 次會議決議：「交教育及文化委員會處理。」</p>

中部科學工業園區管理局

立法院審議中央政府總預算案所提決議、附帶決議及注意辦理事項辦理情形報告表
中華民國 99 年度

決 議 事 項	辦 理 情 形
<p>一、二、三期之廠商進駐率、土地起租率仍屬偏低，現再以國家舉債方式開發中科四期，是否有其必要，應進行更謹慎之檢討與評估。</p> <p>因此，國科會應於彰化縣舉辦說明會，先行聽取當地民眾之意見，並對污染、用水等問題提出相關處理方案後，再至立法院教育及文化委員會報告。</p>	
<p>(三)第 2 目「園區業務推展」第 1 節「投資推廣」之「投資外貿業務」原列 686 萬 5,000 元，凍結其中「委辦費」347 萬 6,000 元之四分之一，俟國科會向立法院教育及文化委員會報告後，始得動支。</p>	<p>1. 國科會於 99 年 2 月 10 日臺會聯字第 0990012285 號函請立法院安排報告議程。</p> <p>2. 立法院於 99 年 5 月 21 日台立院議字第 0990702120 號函本會，教育及文化委員會已於 99 年 4 月 1 日第 7 屆第 5 會期第 10 次全體委員會議決議：准予動支，並提 99 年 5 月 14 日第 7 屆第 5 會期第 13 次會議報告在案。</p>
<p>(四)凍結第 2 目「園區業務推展」第 4 節「營建行政」之「虎尾、后里及二林園區營建管理」原列 333 萬 8,000 元之四分之一，俟國科會向立法院教育及文化委員會報告後，始得動支。</p>	<p>1. 國科會於 99 年 2 月 10 日臺會聯字第 0990012276 號函請立法院安排報告議程。</p> <p>2. 立法院於 99 年 5 月 21 日台立院議字第 0990702121 號函本會，教育及文化委員會已於 99 年 4 月 1 日第 7 屆第 5 會期第 10 次全體委員會議決議：准予動支，並提 99 年 5 月 14 日第 7 屆第 5 會期第 13 次會議報告在案。</p>
<p>(五)第 2 目「園區業務推展」第 5 節「建管行政」之「土地使用規劃與細部規劃」原列 2,312 萬 7,000 元，凍結其中「為二林園區大度堰水源水質改善評估試驗研究補助台灣自來水公司」1,800 萬元之四分之一，俟國科會向立法院教育及文化委員會報告後，始得動支。</p>	<p>1. 國科會於 99 年 2 月 10 日臺會聯字第 0990012282 號函請立法院安排報告議程。</p> <p>2. 立法院於 99 年 5 月 21 日台立院議字第 0990702119 號函本會，教育及文化委員會已於 99 年 4 月 1 日第 7 屆第 5 會期第 10 次全體委員會議決議：准予動支，並提 99 年 5 月 14 日第 7 屆第 5 會期第 13 次會議報告在案。</p>

中部科學工業園區管理局及所屬

跨年期計畫概況表

中華民國100年度

單位：新臺幣億元

計畫名稱	執行期間	中央公務預算 經費需求總額	分年經費需求				備註
			98及以 前年度 預算數	99年度 預算數	100年度 預算數	101及以後 年度預估 需求數	
科學工業園區管理局作業基金	92-106	96.28	61.89	11.24	2.50	20.65	1. 行政院97年01月22日院臺科字第0970002709號函核定「科學工業園區管理局作業基金財務計畫」(93-106年)、97年11月06日院臺科字第0970048480號函核定「四期二林園區籌設計畫」。 2. 本計畫100年度預算編列於「基金現金增資」科目2.5億元。 3. 依據核定之科學工業園區管理局作業基金財務計畫，90-97年國庫超額撥補部分，於106年一次歸還國庫。
科學工業園區管理局作業基金	99-108				1.40		1. 行政院98年11月19日院臺科字第0980072361號函核定「中興新村高等研究園區籌設計畫」。 2. 100年度預算編列於「基金現金增資」科目1.4億元。 3. 高等研究園區100年度國庫撥款1.4億元，其餘不足部分由基金先行支應，後續非自償(國庫撥補)部分將俟財務計畫修正奉院核定後再逐年編列。
中部科學工業園區新增用地(供國立中科實驗高級中學設校使用)籌設計畫書	99-103	12.35		0.56	1.86	9.93	1. 行政院99年7月13日院臺科字第0990039895號函核定同意。 2. 「國立中科實驗高級中學設校計畫」經行政院98年7月22日院臺教字第0980046012號函及教育部98年8月6日部授教中(二)字第0980127871號函

中部科學工業園區管理局及所屬

跨年期計畫概況表

中華民國100年度

單位：新臺幣億元

計畫名稱	執行期間	中央公務預算 經費需求總額	分年經費需求				備註
			98及以 前年度 預算數	99年度 預算數	100年度 預算數	101及以後 年度預估 需求數	
							<p>核定。</p> <p>3. 本計畫100年度預算編列於「教學建築與設備」科目1.86億元。</p> <p>4. 其中設校工程總經費12.35億元，興建高中部所需經費7.958億元並已獲經建會同意，由公共建設預算支應。(依據該籌設計畫書，國中、國小及幼稚園部分，俟未來實際需求再議，並積極爭取其他相關預算來源)</p>

附錄一

中部科學工業園區管理局