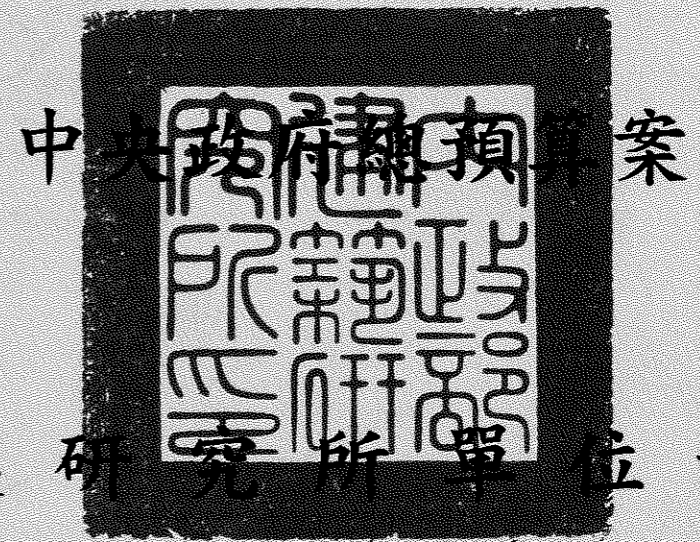


7-8

中華民國 102 年度



建築研究所單位預算

內政部建築研究所 編

建築研究所

目次

中華民國 102 年度

| 書表名稱 | 頁次 |
|--|-------|
| 一. 預算總說明 | 1-10 |
| 二. 主要表 | |
| 1. 歲入來源別預算表 | 11 |
| 2. 歲出機關別預算表 | 12 |
| 三. 附屬表 | |
| 1. 歲入項目說明提要表 | 13-15 |
| 2. 歲出計畫提要及分支計畫概況表 | 16-22 |
| 3. 各項費用彙計表 | 24-25 |
| 4. 歲出一級用途別科目分析表 | 26-27 |
| 5. 資本支出分析表 | 28-29 |
| 6. 人事費分析表 | 31 |
| 7. 預算員額明細表 | 32-33 |
| 8. 公務車輛明細表 | 35 |
| 9. 現有辦公房舍明細表 | 36-37 |
| 10. 轉帳收支對照表 | 39 |
| 11. 補助經費分析表 | 40-41 |
| 12. 捐助經費分析表 | 42-45 |
| 13. 派員出國計畫預算總表 | 47 |
| 14. 派員出國計畫預算類別表 | 48-49 |
| 15. 派員赴大陸計畫預算類別表 | 50-51 |
| 16. 歲出按職能及經濟性綜合分類表 | 52-53 |
| 17. 跨年期計畫概況表 | 55 |
| 18. 委辦經費分析表 | 56-59 |
| 19. 立法院審議中央政府總預算案所提決議、附帶決議及注意辦理事項辦理情形報告表 | 60-74 |

一、預算總說明

建築研究所
預算總說明
中華民國 102 年度

一、現行法定職掌

(一) 機關主要職掌

建築研究所組織條例奉 總統 84 年 10 月 20 日華總(一)義字第 8197 號令公布，本所於民國 84 年 10 月 30 日正式成立、主要掌理下列事務：

1. 關於建築政策發展與建築法規之研究及建議事項。
2. 關於建築使用及防災之研究發展事項。
3. 關於建築工程品質及安全之研究發展事項。
4. 關於建築構造及結構工程之研究發展事項。
5. 關於建築生產及營造技術之研究發展事項。
6. 關於建築環境控制及節約能源技術之研究發展事項。
7. 關於建築設備及材料之研究發展事項。
8. 關於各國建築管理制度與建築技術之引進與研究發展事項。
9. 輔導民間成立辦理建築相關檢驗測試及第三款至第七款具自償性、技術性、服務性等業務之專責機構事項。
10. 關於其他先進建築技術之研究發展事項。

(二) 內部分層業務：建築研究所內部組室及員額編制係依建築研究所組織條例規定設置，如附組織系統圖，有關內部組室業務職掌劃分如下：

1. 建築研究所置所長，職務列簡任 13 職等，綜理所務；置副所長，職務列簡任 12 職等，襄助所長處理所務；置主任秘書，職務列簡任 11 職等，擔任建築研究所幕僚長。
2. 綜合規劃組：掌理建築計畫、區域及都市發展、建築經濟、建築文化之研究事項，國際建築研究組織之合作交流及建築研究相關業務之綜合事項。
3. 安全防災組：掌理都市與建築安全防災防火問題之調查分析、相關法規、各國建築安全防災防火技術之引進、都市與

建築研究所
預算總說明
中華民國 102 年度

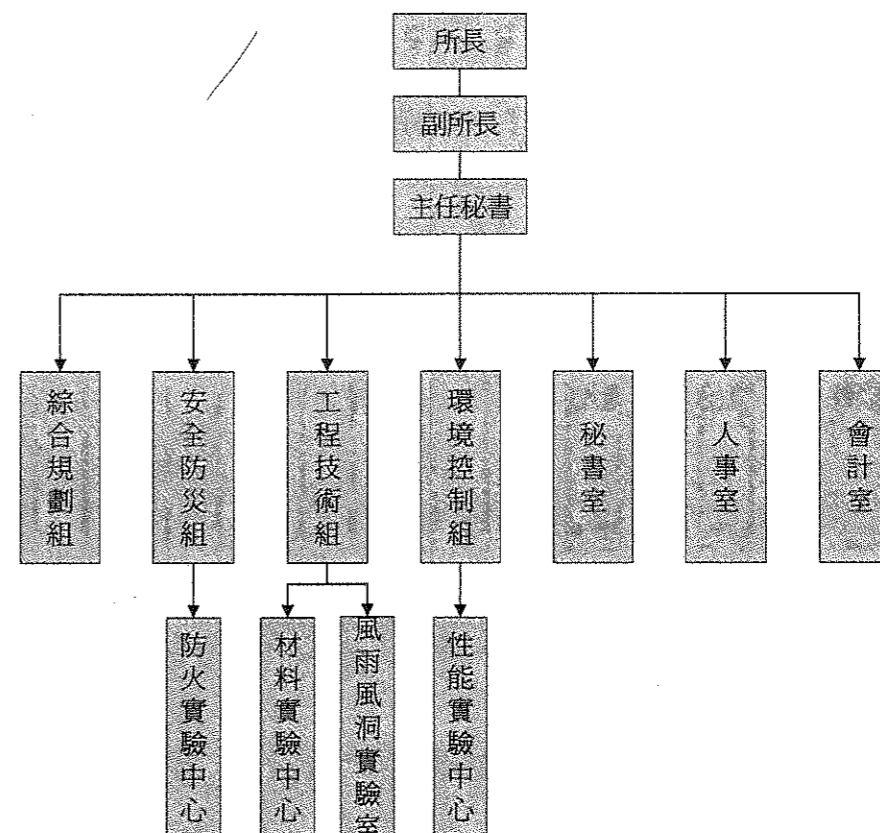
建築災害後安全評鑑、復舊重建規劃、建築防火材料構造相關研究發展事項。

- 4. 工程技術組：掌理建築工程、結構耐震、材料構件之技術開發、法規、調查分析、建築工程品質與施工管理等相關研究發展事項。
- 5. 環境控制組：掌理建築環境計畫分析、建築環境永續發展、建築物節約能源技術、建築物環境控制與管理制度法規、建築物整體環境性能與使用行為等相關研究發展事項。
- 6. 防火實驗中心：配有綜合實驗場、部材防火實驗場、耐火構造實驗場、戶外火災實驗場、煙控實驗塔、防火材料暨消防器材實驗區及行政區。
- 7. 材料實驗中心：配有 3000 噸萬能試驗機、強力地板、反力牆、SEM 電子顯微鏡、非破壞性檢測及耐候耐久相關實驗設備。
- 8. 性能實驗中心：配有環境實驗館、設備實驗館及音響實驗館等相關實驗設施。
- 9. 風雨風洞實驗室：配有風雨實驗室、風洞實驗室，可進行風工程相關研究。
- 10. 人事室：掌理組織編制、任免調遷、獎懲考核、待遇福利、退休撫卹等人事管理業務。
- 11. 會計室：掌理歲計、會計、內部審核並兼辦統計業務等事項。
- 12. 秘書室：掌理文書、庶務、法制、研考、公關、議事、公文查詢考核等事項。

建築研究所
預算總說明
中華民國 102 年度

(三) 組織系統圖及預算員額說明表

1. 組織系統圖



2. 預算員額說明表

建築研究所 102 年度預算員額說明表

| 業務計畫 | 年度及類別 | 員額 (單位：人) | | | | | | | | 增減說明 |
|------|--------|-----------|----|----|----|----|----|----|----|------|
| | | 職員 | 警員 | 技工 | 工友 | 聘用 | 約僱 | 駕駛 | 合計 | |
| 一般行政 | 上年度編列 | 48 | | 1 | 1 | 7 | | 2 | 59 | |
| | 本次增(減) | | | | | | | | | |
| | 合計 | 48 | | 1 | 1 | 7 | | 2 | 59 | |

建築研究所
預算總說明
中華民國 102 年度

二、建築研究所 102 年度施政目標與重點

建築研究所因應科技進步及自然、社會環境的變遷，研訂符合時代需求之建築法令及研發相關技術，以誠懇踏實的態度出發，積極思考各議題的發展趨勢，秉持建築研究所研究創新的精神，以前瞻的視野，辦理綠建築與永續環境、全人關懷建築、建築防火科技、都市及建築防災、建築先進技術發展、智慧化居住空間、智慧綠建築等研究及推廣業務，開創安全、舒適、健康、便利、永續之建築環境。

建築研究所依據行政院 102 年度施政方針，配合中程施政計畫及核定預算額度，並針對當前社會狀況及未來發展需要，編定 102 年度施政計畫，其目標與重點如次：

(一)年度施政目標：

1. 辦理永續綠建築與節能減碳科技計畫：
辦理建築節能減碳科技研發；進行生態城市綠建築科技研究，降低都市熱島影響，同時推動健康室內環境科技研究，強化綠建築室內環境指標評估基準及相關法規；辦理綠建材產業科技研究發展，提升綠建築與綠營建產業之整體產能、產業推廣策略及國際接軌交流等工作。
2. 辦理能源國家型計畫—建築節能減碳科技綱要計畫：
辦理建築物生命週期、建材用量與構造體碳揭露相關研究，及進行複合式通風建築設計技術應用於台灣潛力分析等研究，預期完成建築生命週期碳盤查規範建構，確保居住者熱舒適，強化建築部門溫室氣體排放減緩策略。
3. 辦理智慧綠建築推動方案：
辦理智慧綠建築示範應用與推廣、專業人才培訓與研究、獎勵或補助既有建築物智慧綠建築改善、綠色便利商店分級認證及獎助改造、以及研（修）訂相關法制作業等工作。

建築研究所
預算總說明
中華民國 102 年度

4. 辦理智慧化居住空間產業發展推廣計畫：
辦理推動辦公室與推動小組運作、產業發展與人才培育、示範應用與展示推廣、創新服務與整合發展，以及相關機制研擬與法規研修等工作。
5. 辦理都市與建築安全減災與調適科技計畫：
因應氣候、環境變遷及廣域性複合災害，檢視都市空間系統及建築物減災、應變、重建功能；提升都市內水治理績效，研擬都市及建築防洪相關法令規範、獎勵方式與管理維護機制，推動既有公共設施增設滯洪空間示範計畫及推廣活動；防範極端降雨危害坡地社區安全，促進災害潛勢資料成果推廣應用，辦理社區安全評估及自主防災輔導教育；綢繆高齡化社會，進行高齡者及安養設施功能之防災應變行為及檢討改修研究。
6. 辦理推動建築防火科技研究：
以可靠性及人本之防火安全理念及工程技術為核心目標，進行防火對策與規制、建築材料及設備性能評估、區劃構件與結構耐火技術、避難與煙控設計、性能防火設計及火災風險評估技術之應用等研究，並持續研修精進性能式防火避難設計方法及手冊，提昇防火檢測設備及驗證能力，研提建築法規、國家標準修正建議案，協助建築防火材料產業發展，並持續強化推廣應用與國際交流合作工作。
7. 辦理建築構造耐火性能科技研究：
執行鋼骨鋼筋混凝土（SRC）建築結構耐火及創新材料與修復技術之研究，並應用非破壞性檢測技術來進行梁柱結構系統火害後殘餘強度之推估，來研擬火害後建築物結構堪用與否相關技術規範或補強準則制訂等工作。
8. 辦理開放式建築創新應用科技計畫：
辦理開放式建築集合住宅之設計準則研究，進行開放式建築集合住宅整建案例模擬與評估，建置建築資訊模型(BIM)技術研發資訊雲端服務平台，以及研擬 BIM 技術範疇統整與基礎規範，俾強化建築產業之資訊科技應用與發展。

建築研究所
預算總說明
中華民國 102 年度

9. 辦理全人關懷生活環境科技計畫：
研究整合無障礙相關法令，推動全人關懷無障礙環境，規劃全人關懷生活環境相關實驗，並就住宅、社區環境及福利機構等各類型居住型態建築之行動不便者設施設備部份，進行規劃設計及改善研究，並加強產業交流與合作，積極辦理友善建築評選活動。
10. 辦理建築先進技術創新開發與推廣應用計畫：
辦理建築物地震災害防制研究、風工程科技整合及創新營建材料研發等子計畫，提升建築技術水準，確保建築物之結構安全與使用性能；同時強化建築物耐候與耐久性能，引進並研發新式建材，達成建築永續發展與利用之目標，並創造安全無虞之居住生活環境。
11. 加強財務審核，全面提升施政效能：
 (1) 強化常態預算編審，檢討各項經費支用情形，以減少不經濟支出。
 (2) 落實零基預算精神，檢討停辦不具經濟效益計畫，並加入新觀念、新作為，以最少經費達成相同施政目標。
 (3) 加強內部審核（包括財物、財務及工作審核），審核其處理過程是否適當合理，業務單位是否確實遵行，如發現須檢討改善事項，則提出書面報告，供機關首長參考，以協助機關發揮內部控制之功能，使資源（含人、錢、事、物）發揮最大效用。
12. 提升員工職能，建立卓越組織文化：
建構專業核心能力導向之學習機制。
13. 提升研發量能：
逐年增加行政及政策研究經費比率。
14. 落實政府內部控制機制：
 (1) 賡續檢討強化現有內部控制作業，並就監察院糾正（舉）、彈劾案件、審計部中央政府總決算審核報告建議改善事項、上級與權責機關督導、機關實施檢查評估及近期外界

建築研究所
預算總說明
中華民國 102 年度

- 關注事項等，涉及內部控制缺失部分，適時檢討建立制度及改善缺失。
- (2) 依「內部控制制度設計原則」所定之內容及步驟，按業務重要性及風險性，設計或修訂合宜有效之內部控制制度。

建築研究所
預算總說明
中華民國 102 年度

(二)年度關鍵績效指標

| 關鍵策略目標 | 關鍵績效指標 | | | | 年度目標值 |
|-------------------|-------------------|------|------|---|-------|
| | 關鍵績效指標 | 評估體制 | 評估方式 | 衡量標準 | |
| 一、加強財務審核，全面提升施政效能 | 1 獎補助經費管理 | 1 | 進度控管 | 獎補助經費按季送立法院並上網公告 | 100% |
| 二、提升員工職能，建立卓越組織文化 | 1 建構專業核心能力導向之學習機制 | 1 | 統計數據 | 每人當年度是否達成核心能力(含共同核心能力、專業核心能力 2 項)所規定之學習時數(各年度目標值填列符號代表意義：0 代表「2 項均未達到」、1 代表「達到 1 項」、2 代表「2 項均達到」) | 2 |

註：

評估體制之數字代號意義如下：

- 1.指實際評估作業係運用既有之組織架構進行。
- 2.指實際評估作業係由特定之任務編組進行。
- 3.指實際評估作業係透過第三者方式(如由專家學者)進行。
- 4.指實際評估作業係運用既有之組織架構並邀請第三者共同參與進行。
- 5.其它。

建築研究所
預算總說明
中華民國 102 年度

三、建築研究所以前年度實施狀況及成果概述

(一)前(100)年度施政績效及達成情形分析：

| 年度績效目標 | 衡量指標 | 原定目標值 | 績效衡量暨達成情形分析 |
|-------------------|-----------------|-------|---|
| 一、加強財務審核，全面提升施政效能 | 獎補助經費管理 | 100% | 一、衡量標準：獎補助經費按季送立法院並上網公告。 二、年度目標達成值及達成度： (一)年度目標值：100%。 (二)達成度：100%。 |
| | 辦理會計業務研習課程 | 100% | 一、衡量標準：每年一次。 二、年度目標達成值及達成度： (一)年度目標值：100%。 (二)達成度：100%。 |
| 二、提升員工職能，建立卓越組織文化 | 建構專業核心能力導向之學習機制 | 2 | 一、績效衡量標準：每人當年度是否達成核心能力(含共同核心能力、專業核心能力 2 項)所規定之學習時數(各年度目標值填列符號代表意義：0 代表「2 項均未達到」、1 代表「達到 1 項」、2 代表「2 項均達到」)。 二、辦理情形：依核心能力評鑑結果建置年度核心能力資料庫，將核心能力評量表中，共同核心能力及專業核心能力排列優勢倒數第 1 及第 2 之核心能力項目(相對弱勢)，作為強化核心能力之目標。 三、年度目標達成值及達成度： (一)年度目標值：100%。 (二)達成度：100%。 四、效益：建構能力導向之學習機制，使組織的人力資源管理系統與組織使命、核心價值及長期策略結合以提升組織整體績效。 |

建築研究所
預算總說明
中華民國 102 年度

(二)上(101)年度已過期間施政績效及達成情形：

| 關鍵策略目標 | 關鍵績效指標 | 績效衡量暨達成情形分析 |
|-----------------|-----------------|---|
| 加強財務審核，全面提升施政效能 | 年度經常門執行率 | 一、衡量標準：本年度經常門決算數÷本年度預算數×100% 二、目標達成值：截至 101 年 6 月底執行率為 89.08% |
| | 獎補助經費管理 | 一、衡量標準：獎補助經費按季送立法院並上網公告。 二、目標達成值：101 年度第 2 季依限彙送立法院，並上網公告。 |
| 提升員工職能，建立卓越組織文化 | 建構專業核心能力導向之學習機制 | 一、績效衡量標準：每人當年度是否達成核心能力（含共同核心能力、專業核心能力 2 項）所規定之學習時數（各年度目標值填列符號代表意義：0 代表「2 項均未達到」、1 代表「達到 1 項」、2 代表「2 項均達到」）。 二、建築研究所同仁核心能力達成狀況（統計至 101 年 6 月 30 日）： （一）平均共同核心能力項目達成率：55.8% （二）平均專業核心能力項目達成率：62.65%。 |

二、主要表

**建築研究所
歲入來源別預算表**

中華民國102年度

單位：新臺幣千元

經費門併計

| 科 | 目 | 節 | 名 | 稱 | 本年度預算數 | 上年度預算數 | 前年度決算數 | 本年度與 上年度比較 | 說 明 |
|---|----|---|------------------------|---|--------|--------|--------|---------------|--|
| | | | 合 計 | | 25,623 | 28,213 | 25,558 | -2,590 | |
| 2 | | | 040000000 罰款及賠償收入 | | - | - | 1,153 | - | |
| | 69 | | 0408610000 建築研究所 | | - | - | 1,153 | - | |
| | | 1 | 0408610300 賠償收入 | | - | - | 1,153 | - | |
| | | | 0408610301 一般賠償收入 | 1 | - | - | 1,153 | - | 前年度決算數主要係廠商違約逾期交貨等之賠償收入。 |
| 3 | | | 0500000000 規費收入 | | 25,623 | 28,213 | 24,287 | -2,590 | |
| | 82 | | 0508610000 建築研究所 | | 25,623 | 28,213 | 24,287 | -2,590 | |
| | | 1 | 0508610100 行政規費收入 | | 200 | 200 | 690 | 0 | |
| | | | 0508610102 證照費 | 1 | 200 | 200 | 690 | 0 | 0 本年度預算數係核發綠建築及綠建材證書費收入。 |
| | | 2 | 0508610300 使用規費收入 | | 25,423 | 28,013 | 23,597 | -2,590 | |
| | | | 0508610312 場地設施使用費 | 1 | 8 | 8 | 49 | 0 | 0 本年度預算數係借用宿舍員工自薪資扣回繳庫數。 |
| | | 2 | 0508610313 服務費 | | 25,415 | 28,005 | 23,547 | -2,590 | 本年度預算數係檢測技術服務收入，其中19,000千元撥充作為辦理各項實驗群服務計畫所需經費。 |
| 7 | | | 1100000000 其他收入 | | - | - | 118 | - | |
| | 72 | | 1108610000 建築研究所 | | - | - | 118 | - | |
| | | 1 | 1108610900 雜項收入 | | - | - | 118 | - | |
| | | | 1108610901 收回以前年度歲出 | 1 | - | - | 118 | - | 前年度決算數主要係收回同仁98學年子女教育補助費及99年英文期刊缺刊退還款等繳庫數。 |

建築研究所
歲出機關別預算表

中華民國102年度

單位：新臺幣千元

經費門併計

| 科 目 | | | | 本年度預算數 | 上年度預算數 | 本年度與上年度 比 | 說 明 |
|-----|---|---|------------|---------|---------|--------------|--|
| 款 | 項 | 目 | 節 名 | | | | |
| 7 | 8 | 1 | 0008000000 | 509,662 | 453,470 | 56,192 | |
| | | | 內政部主管 | | | | |
| | | | 0008610000 | | | | |
| | | | 建築研究所 | | | | |
| 7 | 8 | 1 | 5208610000 | 509,662 | 453,470 | 56,192 | |
| | | | 科學支出 | | | | |
| | | | 5208610100 | | | | |
| | | | 一般行政 | | | | |
| 7 | 8 | 2 | 5208615500 | 424,644 | 366,155 | 58,489 | <p>1. 本年度預算數84,838千元，包括人事費73,940千元，業務費8,736千元，設備及投資2,072千元，獎補助費90千元。</p> <p>2. 本年度預算數之內容與上年度之比較如下：</p> <p>(1) 人員維持費73,940千元，較上年度核實減列人事費747千元。</p> <p>(2) 基本行政工作維持費10,898千元，較上年度減列一般事務費及汰換首長座車等經費1,550千元。</p> |
| | | | 建築研究業務 | | | | |
| 7 | 8 | 3 | 5208619800 | 180 | 180 | 0 | 仍照上年度預算數編列。 |
| | | | 第一預備金 | | | | |

三、附屬表

建築研究所
歲入項目說明提要表

中華民國102年度

單位：新臺幣千元

| | | | | | | |
|----------------|----------------------|--------------------|------|-----|------|-------|
| 來源子目及 細目與編號 | 0508610100 行政規費收入 | -0508610102 證照費 | 預算金額 | 200 | 承辦單位 | 環境控制組 |
|----------------|----------------------|--------------------|------|-----|------|-------|

歲 入 項 目 說 明

一、項目內容
核發綠建築及綠建材證書費收入。

二、法令依據
依內政部99年4月1日台內建研字第0990057031號令綠建築標章證書規費收費標準及台內建研字第0990850054號令綠建材標章證書規費收費標準辦理。

金 額 及 說 明

| 款 | 項 | 目 | 節 | 名 稱 | 金 額 | 說 明 |
|---|----|---|---|----------------------|-----|-------------------------------------|
| 3 | | | | 0500000000 規費收入 | 200 | |
| | 82 | | | 0508610000 建築研究所 | 200 | |
| | | 1 | | 0508610100 行政規費收入 | 200 | |
| | | | 1 | 0508610102 證照費 | 200 | 本年度預算數係核發綠建築及綠建材證書費收入(1,000元x200件)。 |

建築研究所
歲入項目說明提要表

中華民國102年度

單位：新臺幣

建築研究所
歲入項目說明提要表

中華民國102年度

單位：新臺幣千元

| | | | | | | |
|------------|----------------------|------------------------|------|---|------|-----|
| 來源子目及細目與編號 | 0508610300 使用規費收入 | -0508610312 場地設施使用費 | 預算金額 | 8 | 承辦單位 | 秘書室 |
|------------|----------------------|------------------------|------|---|------|-----|

| | | | | | | |
|------------|----------------------|--------------------|------|--------|------|---------------------|
| 來源子目及細目與編號 | 0508610300 使用規費收入 | -0508610313 服務費 | 預算金額 | 25,415 | 承辦單位 | 安全防災組, 工程技術組, 環境控制組 |
|------------|----------------------|--------------------|------|--------|------|---------------------|

歲 入 項 目 說 明

歲 入 項 目 說 明

一、項目內容
係首長宿舍之使用費。

二、法令依據
依據全國軍公教員工待遇支給要點規定及財政部97年5月13日台財庫字第0973038150號函辦理。

一、項目內容
本所防火、風雨風洞、材料及性能實驗中心接受各界委託進行建築防火與居住安全、建築結構安全與舒適、健康、再生及高性能綠建材之檢測技術服務收費。

二、法令依據
依內政部94年12月1日台內建研字第09400021882號令內政部建築研究所實驗設施技術服務收費標準辦理。

金 額 及 說 明

金 額 及 說 明

| 款 | 項 | 目 | 節 | 名 稱 | 金 額 | 說 明 |
|---|----|---|---|-----------------------|-----|----------------------------------|
| 3 | | | | 0500000000 規費收入 | 8 | |
| | 82 | | | 0508610000 建築研究所 | 8 | |
| | | 2 | | 0508610300 使用規費收入 | 8 | |
| | | | 1 | 0508610312 場地設施使用費 | 8 | 本年度預算數係借用宿舍員工自薪資扣回繳庫數(700元x12月)。 |

| 款 | 項 | 目 | 節 | 名 稱 | 金 額 | 說 明 |
|---|----|---|---|----------------------|--------|--|
| 3 | | | | 0500000000 規費收入 | 25,415 | |
| | 82 | | | 0508610000 建築研究所 | 25,415 | |
| | | 2 | | 0508610300 使用規費收入 | 25,415 | |
| | | | 2 | 0508610313 服務費 | 25,415 | 本年度預算數係檢測技術服務收入，其中19,000千元撥充作為辦理各項實驗群服務計畫所需經費(收支併列)。 |

建築研究所
歲出計畫提要及分支計畫概況表

中華民國102年度

單位：新臺幣千元

經費門併計

| | | | |
|-----------|-----------------|------|--------|
| 工作計畫名稱及編號 | 5208610100 一般行政 | 預算金額 | 84,838 |
|-----------|-----------------|------|--------|

計畫內容：辦理人員維持及一般經常性業務之基本行政工作維持費用。
 預期成果：維持一般經常性業務之正常運作，提高行政工作效率。

| 分支計畫及用途別科目 | 預算金額 | 承辦單位 | 說明 |
|-----------------|--------|------|---|
| 01 人員維持 | 73,940 | 人事室 | 1. 職員48人、聘用人員7人、技工1人、駕駛2人、工友1人年需薪俸、加給、工餉及年節加發之工作獎金、考績獎金等59,515千元。 |
| 0100 人事費 | 73,940 | | 2. 休假及車票費補助等2,038千元。 |
| 0103 法定編制人員待遇 | 39,780 | | 3. 員工超時加班費及不休假加班費2,585千元。 |
| 0104 約聘僱人員待遇 | 6,372 | | 4. 實施退撫新制政府應負擔退休退職及資遣給付4,752千元。 |
| 0105 技工及工友待遇 | 1,800 | | 5. 員工公、勞、健保費5,050千元。 |
| 0111 獎金 | 11,563 | | |
| 0121 其他給與 | 2,038 | | |
| 0131 加班值班費 | 2,585 | | |
| 0143 退休離職儲金 | 4,752 | | |
| 0151 保險 | 5,050 | | |
| 02 基本行政工作維持 | 10,898 | 秘書室 | 辦理建築研究所研究發展、管制及考核、文書、事務及財物、會計、人事等一般行政工作。 |
| 0200 業務費 | 8,736 | | 1. 水電費用694千元。 |
| 0202 水電費 | 694 | | 2. 通訊費用243千元。 |
| 0203 通訊費 | 243 | | 3. 財產管理、公文及檔案及物品管理系統之定期系統操作維護費170千元。 |
| 0215 資訊服務費 | 170 | | 4. 公用車輛等之稅捐、規費等114千元。 |
| 0221 稅捐及規費 | 114 | | 5. 公用車輛等之保險費95千元。 |
| 0231 保險費 | 95 | | 6. 消耗品、非消耗品及中小型汽車油料等410千元。 |
| 0271 物品 | 410 | | 7. 辦公室清潔管理費、事務機器租用、紙張文具用品及員工文康活動等6,546千元。 |
| 0279 一般事務費 | 6,546 | | 8. 房屋建築養護費150千元。 |
| 0282 房屋建築養護費 | 150 | | 9. 車輛養護費及辦公器具養護費152千元。 |
| 0283 車輛及辦公器具養護費 | 152 | | 10. 首長特別費162千元。 |
| 0299 特別費 | 162 | | 11. 公文線上簽核系統紙本公文轉成電子檔1,500千元。 |
| 0300 設備及投資 | 2,072 | | 12. 雜項設備汰舊換新572千元。 |
| 0306 資訊軟硬體設備費 | 1,500 | | 13. 退休退職人員三節慰問金90千元。 |
| 0319 雜項設備費 | 572 | | |
| 0400 獎補助費 | 90 | | |
| 0475 獎勵及慰問 | 90 | | |

建築研究所
歲出計畫提要及分支計畫概況表

中華民國102年度

單位：新臺幣千元

經費門併計

| | | | |
|-----------|-------------------|------|---------|
| 工作計畫名稱及編號 | 5208615500 建築研究業務 | 預算金額 | 424,644 |
|-----------|-------------------|------|---------|

計畫內容：1. 推動智慧綠建築推動方案。
 2. 辦理全人關懷建築科技計畫、都市與建築安全減災與調適科技發展中程計畫、防火安全設計及工程技術精進研發中程計畫、鋼骨鋼筋混凝土(SRC)構造火害及耐火性能設計研究計畫、建築先進技術創新開發與推廣應用計畫、開放式建築創新應用科技計畫、智慧化居住空間產業發展推廣計畫、永續綠建築與節能減碳科技計畫。
 預期成果：1. 推動公有建築物之綠建築管制進行智慧綠建築設計，加強既有中央廳舍智慧化及能源效率提升。
 2. 辦理都市防災及建築防火、SRC耐火科技研發與推廣應用，推動科技化安全防災建築產業發展，維護建築公共安全，並建構安全、安心居住環境。
 3. 辦理建築物地震災害防制研究、風工程科技應用整合、創新管建材料研發、開放式建築創新應用、智慧化居住空間產業發展，辦理永續綠建築與節能減碳，創造舒適便利、節能永續之環境，保障生命財產安全。

| 分支計畫及用途別科目 | 預算金額 | 承辦單位 | 說明 |
|-----------------|--------|-------|--|
| 01 綜合規劃 | 10,832 | 綜合規劃組 | 本分支計畫經費10,832千元，較上年度減列全人關懷生活環境科技計畫經費303千元。本年度編列數含業務費9,453千元，設備及投資359千元，獎補助費1,020千元，包括： |
| 0200 業務費 | 9,453 | | 1. 辦理全人關懷生活環境科技計畫9,813千元，含業務費8,638千元，設備及投資175千元，獎補助費1,000千元，包括： |
| 0201 教育訓練費 | 90 | | (1) 相關計畫之委辦、研究、按日按件計資酬金與教育訓練等費用5,806千元。 |
| 0203 通訊費 | 311 | | (2) 相關郵電、保養、修繕、一般事務、宣導及其他相關費用2,390千元。 |
| 0215 資訊服務費 | 239 | | (3) 國內、國外旅費及運費等費用442千元。 |
| 0231 保險費 | 8 | | (4) 購置儀器設備等費用175千元。 |
| 0249 臨時人員酬金 | 547 | | (5) 捐助民間團體辦理成果推廣及講習等費用1,000千元。 |
| 0250 按日按件計資酬金 | 665 | | 2. 辦理建築與都市計畫法規組織及經營管理研究671千元，含業務費651千元，對博士論文獎補助費20千元，係辦理一般都市綜合研究業務。 |
| 0251 委辦費 | 4,631 | | 3. 辦理建築資料電腦化與服務348千元，含業務費164千元，設備及投資184千元，係辦理資訊業務系統開發及相關教育訓練。 |
| 0261 國際組織會費 | 180 | | |
| 0271 物品 | 865 | | |
| 0279 一般事務費 | 1,283 | | |
| 0282 房屋建築養護費 | 44 | | |
| 0283 車輛及辦公器具養護費 | 32 | | |
| 0284 設施及機械設備養護費 | 40 | | |
| 0291 國內旅費 | 338 | | |
| 0293 國外旅費 | 77 | | |
| 0294 運費 | 55 | | |
| 0295 短程車資 | 48 | | |
| 0300 設備及投資 | 359 | | |
| 0306 資訊軟硬體設備費 | 309 | | |
| 0319 雜項設備費 | 50 | | |
| 0400 獎補助費 | 1,020 | | |
| 0437 對國內團體之捐助 | 1,000 | | |
| 0441 對學生之獎助 | 20 | | |
| 02 安全防災 | 46,477 | 安全防災組 | 本分支計畫經費46,477千元，較上年度減列防火實驗中心試驗服務計畫、建築防火科技發展計畫及都市與建築安全減災及調適科技發展中程計畫 |
| 0200 業務費 | 38,547 | | |
| 0201 教育訓練費 | 130 | | |

建築研究所
歲出計畫提要及分支計畫概況表

中華民國102年度

單位：新臺幣千元 經費門併計

| | | | |
|-----------|-------------------|------|---------|
| 工作計畫名稱及編號 | 5208615500 建築研究業務 | 預算金額 | 424,644 |
|-----------|-------------------|------|---------|

| 分支計畫及用途別科目 | 預算金額 | 承辦單位 | 說明 |
|---------------------|--------|------|--|
| 0202 水電費 | 1,776 | | 等經費1,907千元，增列鋼骨鋼筋混凝土構造火 害及耐火性能設計研究計畫經費3,366千元。本 年度編列數含業務費38,547千元，設備及投資2, 940千元，獎補助費4,990千元，包括： 1.辦理防火安全設計及工程技術精進研發中程計 畫20,787千元，含業務費17,587千元，設備及 投資500千元，獎補助費2,700千元，包括： (1)辦理防火安全研究有關研究費、酬金、物 品及一般事務等費用11,170千元。 (2)辦理防火實驗有關場地、設備維護、水電 、物品材料等費用5,498千元。 (3)國內外、大陸旅費及運費919千元。 (4)購置建築防火研究有關資訊及設備費用500 千元。 (5)辦理防火安全有關推廣、研討與宣導等費 用2,700千元，其中補助推動建築防火避難 安全及防火標章計畫2,350千元。 2.辦理都市與建築安全減災與調適科技發展中程 計畫11,812千元，含業務費9,182千元，設備 及投資340千元，獎補助費2,290千元，包括： (1)相關計畫之委辦、研究、按日按件計資酬 金等費用6,260千元。 (2)相關通訊費、一般事務、物品及其他相關 費用2,227千元。 (3)國內外、大陸旅費及運費695千元。 (4)購置都市及建築防災有關資訊軟體設備 費340千元。 (5)辦理辦理都市防災有關社區自主關懷與推 廣防治計畫及補助博士生費用2,290千元。 3.辦理鋼骨鋼筋混凝土構造火害及耐火性能設計 研究科技計畫8,298千元，含業務費6,698千元 ，設備及投資1,600千元包括： (1)相關計畫之委辦、研究、酬金與國內外教 育訓練等費用4,260千元。 (2)相關水電、保養、修繕、物品、一般事務 費及其他相關費用2,088千元。 (3)國內外旅費及運費350千元。 (4)購置實驗儀器設備等費用1,600千元。 |
| 0203 通訊費 | 190 | | |
| 0215 資訊服務費 | 340 | | |
| 0221 稅捐及規費 | 5 | | |
| 0231 保險費 | 15 | | |
| 0249 臨時人員酬金 | 580 | | |
| 0250 按日按件計資酬金 | 920 | | |
| 0251 委辦費 | 16,930 | | |
| 0261 國際組織會費 | 25 | | |
| 0262 國內組織會費 | 50 | | |
| 0271 物品 | 5,162 | | |
| 0279 一般事務費 | 6,867 | | |
| 0282 房屋建築養護費 | 450 | | |
| 0283 車輛及辦公器具養護 費 | 150 | | |
| 0284 設施及機械設備養護 費 | 2,936 | | |
| 0291 國內旅費 | 1,360 | | |
| 0292 大陸地區旅費 | 344 | | |
| 0293 國外旅費 | 127 | | |
| 0294 運費 | 140 | | |
| 0295 短程車資 | 50 | | |
| 0300 設備及投資 | 2,940 | | |
| 0304 機械設備費 | 2,200 | | |
| 0306 資訊軟硬體設備費 | 740 | | |
| 0400 獎補助費 | 4,990 | | |
| 0437 對國內團體之捐助 | 4,970 | | |
| 0441 對學生之獎助 | 20 | | |

建築研究所
歲出計畫提要及分支計畫概況表

中華民國102年度

單位：新臺幣千元

| | | | |
|-----------|-------------------|------|---------|
| 工作計畫名稱及編號 | 5208615500 建築研究業務 | 預算金額 | 424,644 |
|-----------|-------------------|------|---------|

| 分支計畫及用途別科目 | 預算金額 | 承辦單位 | 說明 |
|---------------------|--------|-------|--|
| 03 工程技術 | 54,995 | 工程技術組 | 4.辦理防火實驗中心試驗服務計畫5,580千元(收 支併列)，含業務費5,080千元，設備及投資50 0千元。 本分支計畫經費54,995千元，較上年度減列智慧 化居住空間產業發展推廣計畫、建築先進技術創 新開發與推廣應用計畫、材料實驗中心試驗服務 計畫、風雨風洞實驗室試驗服務計畫及智慧綠建 築推動方案等經費220,729千元，增列開放式建 築創新應用科技計畫經費2,158千元。本年度編 列數含業務費47,525千元，設備及投資4,830千 元，獎補助費2,640千元，包括： 1.建築先進技術創新開發與推廣應用計畫35,652 千元（包括建築物地震災害防治研究計畫、風 工程科技應用整合計畫、創新營建材料研發計 畫等三項計畫），含業務費29,362千元，設備 及投資3,650千元，獎補助費2,640千元，包括 ： (1)相關計畫之委辦、研究、按日按件計資酬 金與教育訓練等費用16,140千元。 (2)相關郵電、保養、修繕、一般事務及其他 相關費用11,822千元。 (3)國內旅費及運費等費用1,400千元。 (4)購置實驗用儀器及設備等費用3,650千元。 (5)捐助民間團體辦理宣導推廣建築物耐震理 念相關推廣與講習等費用2,640千元。 2.開放式建築創新應用科技計畫12,535千元（包 括開放式建築系統構法應用研發、室內整建技 術工法研發），含業務費11,835千元，設備及 投資700千元，包括： (1)研究計畫之委辦、研究、按日按件計資酬 金與教育訓練等費用4,755千元。 (2)相關郵電、保養、修繕、一般事務及其他 相關費用6,830千元。 (3)國內旅費及運費等費用250千元。 (4)購置資訊軟硬體設備等費用700千元。 3.辦理風雨風洞實驗室試驗服務計畫5,066千元(收支併列)，含業務費4,746千元，設備及投資 320千元。 |
| 0200 業務費 | 47,525 | | |
| 0201 教育訓練費 | 240 | | |
| 0202 水電費 | 5,000 | | |
| 0203 通訊費 | 690 | | |
| 0215 資訊服務費 | 160 | | |
| 0219 其他業務租金 | 670 | | |
| 0221 稅捐及規費 | 700 | | |
| 0231 保險費 | 152 | | |
| 0249 臨時人員酬金 | 1,100 | | |
| 0250 按日按件計資酬金 | 1,555 | | |
| 0251 委辦費 | 19,100 | | |
| 0261 國際組織會費 | 100 | | |
| 0262 國內組織會費 | 100 | | |
| 0271 物品 | 10,408 | | |
| 0279 一般事務費 | 3,710 | | |
| 0282 房屋建築養護費 | 1,130 | | |
| 0283 車輛及辦公器具養護 費 | 130 | | |
| 0284 設施及機械設備養護 費 | 930 | | |
| 0291 國內旅費 | 1,200 | | |
| 0294 運費 | 340 | | |
| 0295 短程車資 | 110 | | |
| 0300 設備及投資 | 4,830 | | |
| 0304 機械設備費 | 3,830 | | |
| 0306 資訊軟硬體設備費 | 700 | | |
| 0319 雜項設備費 | 300 | | |
| 0400 獎補助費 | 2,640 | | |
| 0437 對國內團體之捐助 | 2,600 | | |
| 0441 對學生之獎助 | 40 | | |

建築研究所
歲出計畫提要及分支計畫概況表

中華民國102年度

單位：新臺幣千元

經費門併計

| 工作計畫名稱及編號 | 預算金額 | 承辦單位 | 說明 |
|-------------------|---------|-------|--|
| 5208615500 建築研究業務 | 424,644 | | |
| 分支計畫及用途別科目 | 預算金額 | 承辦單位 | 說明 |
| 04 環境控制 | 312,340 | 環境控制組 | 4. 辦理材料實驗中心試驗服務計畫1,742千元(收支併列), 含業務費1,582千元, 設備及投資160千元。 |
| 0200 業務費 | 95,370 | | 本分支計畫經費312,340千元, 較上年度減列建築節能減碳科技綱要計畫、永續綠建築與節能減碳科技中程個案計畫及性能實驗中心試驗服務計畫等經費1,666千元, 增列智慧綠建築推動方案及智慧化居住空間產業發展推廣計畫等經費277,570千元。本年度編列數含業務費95,370千元, 設備及投資2,070千元, 獎補助費214,900千元, 包括: |
| 0201 教育訓練費 | 735 | | 1. 辦理永續綠建築與節能減碳科技中程個案計畫23,790千元, 含業務費23,158千元, 設備及投資532千元, 獎補助費100千元, 包括: |
| 0202 水電費 | 2,920 | | (1) 永續綠建築與節能減碳相關計畫之委辦、研究、按日按件計資酬金與教育訓練等費用10,965千元。 |
| 0203 通訊費 | 550 | | (2) 相關郵電、保養、修繕、一般事務、業務宣導及其他相關費用10,854千元。 |
| 0215 資訊服務費 | 1,090 | | (3) 國內、外旅費及運費等1,339千元。 |
| 0219 其他業務租金 | 370 | | (4) 購置相關檢測設備與電腦軟、硬體及其周邊設備等費用532千元。 |
| 0221 稅捐及規費 | 315 | | (5) 獎助學生費用100千元。 |
| 0231 保險費 | 50 | | 2. 辦理建築能源國家型-節能減碳科技綱要計畫4,368千元, 含業務費4,250千元, 設備及投資118千元包括: |
| 0249 臨時人員酬金 | 2,162 | | (1) 建築節能減碳相關計畫之委辦、研究等費用3,440千元。 |
| 0250 按日按件計資酬金 | 1,790 | | (2) 相關郵電、一般事務費及其他相關費用770千元。 |
| 0251 委辦費 | 66,560 | | (3) 國內旅費40千元。 |
| 0262 國內組織會費 | 50 | | (4) 購置相關檢測設備與電腦軟、硬體及其周邊設備等費用118千元。 |
| 0271 物品 | 4,278 | | 3. 智慧化居住空間產業發展推廣計畫49,070千元(愛台12建設項目)(包括推動辦公室運作、推動產業發展與人才培育、推動示範應用、創新服務應用與整合發展、機制研擬與法規研修), 含業務費45,570千元, 獎補助費3,500千元。 |
| 0279 一般事務費 | 9,504 | | |
| 0282 房屋建築養護費 | 757 | | |
| 0283 車輛及辦公器具養護費 | 250 | | |
| 0284 設施及機械設備養護費 | 1,950 | | |
| 0291 國內旅費 | 1,700 | | |
| 0293 國外旅費 | 124 | | |
| 0294 運費 | 135 | | |
| 0295 短程車資 | 80 | | |
| 0300 設備及投資 | 2,070 | | |
| 0304 機械設備費 | 1,263 | | |
| 0306 資訊軟硬體設備費 | 807 | | |
| 0400 獎補助費 | 214,900 | | |
| 0430 政府機關間之補助 | 130,000 | | |
| 0437 對國內團體之捐助 | 84,800 | | |
| 0441 對學生之獎助 | 100 | | |

建築研究所
歲出計畫提要及分支計畫概況表

中華民國102年度

單位：新臺幣千元

經費門併計

| 工作計畫名稱及編號 | 預算金額 | 承辦單位 | 說明 |
|-------------------|---------|------|---|
| 5208615500 建築研究業務 | 424,644 | | |
| 分支計畫及用途別科目 | 預算金額 | 承辦單位 | 說明 |
| | | | 元, 包括: |
| | | | (1) 研究計畫之委辦、研究、按日按件計資酬金與教育訓練等費用40,852千元。 |
| | | | (2) 相關郵電、保養、修繕、一般事務、業務宣導及其他相關費用4,438千元。 |
| | | | (3) 國內旅費及運費等費用280千元。 |
| | | | (4) 捐助民間團體辦理智慧居家空間節能應用研究、智慧化居住空間相關課程、及相關推廣與講習等費用3,500千元。 |
| | | | 4. 奉行政院99年12月16日院臺建字第0990107004號函核定, 辦理智慧綠建築推動方案(經建), 所需總經費892,700千元, 分4年辦理, 除101年度已編列168,207千元, 本年度續編第2年經費228,500千元, 含業務費16,800千元, 設備及投資400千元, 獎補助費211,300元(其中資本門159,550千元), 包括: |
| | | | (1) 相關計畫之委辦、研究、按日按件計資酬金等費用14,950千元。 |
| | | | (2) 相關郵電、保養、修繕、一般事務、業務宣導及其他相關費用1,550千元。 |
| | | | (3) 國內旅費300千元。 |
| | | | (4) 購置相關檢測設備與電腦軟、硬體及其周邊設備等費用400千元。 |
| | | | (5) 補助其他中央政府機關進行建築能源、建築物智慧化空間改善及示範應用等費用130,000千元。 |
| | | | (6) 捐助民間團體辦理建築能源、建築物智慧化空間改善及示範應用、智慧綠建築及綠建材國際接軌、智慧綠建築及綠建材等研討推廣及其他智慧綠建築示範計畫等費用81,300千元。 |
| | | | 5. 辦理性能實驗中心試驗服務計畫6,612千元(收支併列), 含業務費5,592千元, 設備及投資1,020千元。 |

建築研究所
歲出計畫提要及分支計畫概況表

經費門併計

中華民國102年度

單位：新臺幣千元

| | | | |
|-----------|------------------|------|-----|
| 工作計畫名稱及編號 | 5208619800 第一預備金 | 預算金額 | 180 |
|-----------|------------------|------|-----|

計畫內容：
依預算法第22條規定提列。

預期成果：
依預算法第64條規定，各機關執行歲出分配預算遇經費不足時，報請上級主管機關核定，轉請中央主計機關備案，始得支用第一預備金。

| 分支計畫及用途別科目 | 預算金額 | 承辦單位 | 說明 |
|------------|------|-------|----|
| 01 第一預備金 | 180 | 綜合規劃組 | |
| 0900 預備金 | 180 | | |
| 0901 第一預備金 | 180 | | |

本 頁 空 白

建築研究所
各項費用彙計表
中華民國102年度

單位：新臺幣千元

| 工作計畫名稱及編號 第一、二級用途別 科目名稱及編號 | 5208610100 一般行政 | 5208615500 建築研究業務 | 5208619800 第一預備金 | 合計 |
|----------------------------------|--------------------|----------------------|---------------------|---------|
| 合計 | 84,838 | 424,644 | 180 | 509,662 |
| 0100人事費 | 73,940 | - | - | 73,940 |
| 0103法定編制人員待遇 | 39,780 | - | - | 39,780 |
| 0104約聘僱人員待遇 | 6,372 | - | - | 6,372 |
| 0105技工及工友待遇 | 1,800 | - | - | 1,800 |
| 0111獎金 | 11,563 | - | - | 11,563 |
| 0121其他給與 | 2,038 | - | - | 2,038 |
| 0131加班值班費 | 2,585 | - | - | 2,585 |
| 0143退休離職儲金 | 4,752 | - | - | 4,752 |
| 0151保險 | 5,050 | - | - | 5,050 |
| 0200業務費 | 8,736 | 190,895 | - | 199,631 |
| 0201教育訓練費 | - | 1,195 | - | 1,195 |
| 0202水電費 | 694 | 9,696 | - | 10,390 |
| 0203通訊費 | 243 | 1,741 | - | 1,984 |
| 0215資訊服務費 | 170 | 1,829 | - | 2,000 |
| 0219其他業務租金 | - | 1,040 | - | 1,040 |
| 0221稅捐及規費 | 114 | 1,020 | - | 1,134 |
| 0231保險費 | 95 | 225 | - | 320 |
| 0249臨時人員酬金 | - | 4,389 | - | 4,389 |
| 0250按日按件計資酬金 | - | 4,930 | - | 4,930 |
| 0251委辦費 | - | 107,221 | - | 107,221 |
| 0261國際組織會費 | - | 305 | - | 305 |
| 0262國內組織會費 | - | 200 | - | 200 |
| 0271物品 | 410 | 20,713 | - | 21,123 |
| 0279一般事務費 | 6,546 | 21,364 | - | 27,910 |
| 0282房屋建築養護費 | 150 | 2,381 | - | 2,531 |
| 0283車輛及辦公器具養護費 | 152 | 562 | - | 714 |
| 0284設施及機械設備養護費 | - | 5,856 | - | 5,856 |
| 0291國內旅費 | - | 4,598 | - | 4,598 |
| 0292大陸地區旅費 | - | 344 | - | 344 |

建築研究所
各項費用彙計表
中華民國102年度

單位：新臺幣千元

| 工作計畫名稱及編號 第一、二級用途別 科目名稱及編號 | 5208610100 一般行政 | 5208615500 建築研究業務 | 5208619800 第一預備金 | 合計 |
|----------------------------------|--------------------|----------------------|---------------------|---------|
| 0293國外旅費 | - | 328 | - | 328 |
| 0294運費 | - | 670 | - | 670 |
| 0295短程車資 | - | 288 | - | 288 |
| 0299特別費 | 162 | - | - | 162 |
| 0300設備及投資 | 2,072 | 10,199 | - | 12,271 |
| 0304機械設備費 | - | 7,293 | - | 7,293 |
| 0306資訊軟硬體設備費 | 1,500 | 2,556 | - | 4,056 |
| 0319雜項設備費 | 572 | 350 | - | 922 |
| 0400獎補助費 | 90 | 223,550 | - | 223,640 |
| 0430政府機關間之補助 | - | 130,000 | - | 130,000 |
| 0437對國內團體之捐助 | - | 93,370 | - | 93,370 |
| 0441對學生之獎助 | - | 180 | - | 180 |
| 0475獎勵及慰問 | 90 | - | - | 90 |
| 0900預備金 | - | - | 180 | 180 |
| 0901第一預備金 | - | - | 180 | 180 |

建築研究所
歲出一級用別科目分析表
 中華民國2年度

單位：新臺幣千元

| 科 目 | | | | 經 常 支 出 | | | | 資 本 支 出 | | | | | 合 計 | | | |
|-----|---|---|---|---------|--------|---------|--------|---------|-----|---------|-----|--------|---------|-----|---------|---------|
| 款 | 項 | 目 | 節 | 名 稱 | 人事費 | 業務費 | 獎補助費 | 債務費 | 預備金 | 小計 | 業務費 | 設備及投資 | 獎補助費 | 預備金 | 小計 | |
| 7 | | | | 內政部主管 | 73,940 | 199,631 | 64,090 | | 180 | 337,841 | - | 12,271 | 159,550 | - | 171,821 | 509,662 |
| | 8 | | | 建築研究所 | 73,940 | 199,631 | 64,090 | | 180 | 337,841 | - | 12,271 | 159,550 | - | 171,821 | 509,662 |
| | | | | 科學支出 | 73,940 | 199,631 | 64,090 | | 180 | 337,841 | - | 12,271 | 159,550 | - | 171,821 | 509,662 |
| | | 1 | | 一般行政 | 73,940 | 8,736 | 90 | | - | 82,766 | - | 2,072 | - | - | 2,072 | 84,838 |
| | | 2 | | 建築研究業務 | - | 190,895 | 64,000 | | - | 254,895 | - | 10,199 | 159,550 | - | 169,749 | 424,644 |
| | | 3 | | 第一預備金 | - | - | - | | 180 | 180 | - | - | - | - | - | 180 |

建築研究所
資本支分析表
中華民國102年度

單位：新臺幣千元

| 科 目 | | | | 土地 | 房屋建築 | 公共建設 | 機械設備 | 運輸設備 | 資訊軟硬體設備 | 雜項設備 | 權 利 | 投資及其他 | 合 計 |
|-----|---|---|---|----|------|------|-------|------|---------|------|-----|---------|---------|
| 款 | 項 | 目 | 節 | | | | | | | | | | |
| 7 | | | | | | | 7,293 | - | 4,056 | 922 | - | 159,550 | 171,821 |
| | | | | | | | | | | | | | |
| | 8 | | | | | | 7,293 | - | 4,056 | 922 | - | 159,550 | 171,821 |
| | | | | | | | | | | | | | |
| | | | | | | | 7,293 | - | 4,056 | 922 | - | 159,550 | 171,821 |
| | | | | | | | | | | | | | |
| | | 1 | | | | | - | - | 1,500 | 572 | - | - | 2,072 |
| | | | | | | | | | | | | | |
| | | 2 | | | | | 7,293 | - | 2,556 | 350 | - | 159,550 | 169,749 |

建築研究所
人事費分析表

中華民國102年度

單位：新臺幣千元

| 人 事 費 別 | 金 額 | 說 明 |
|------------|--------|----------------------------------|
| 一、民意代表待遇 | - | |
| 二、政務人員待遇 | - | |
| 三、法定編制人員待遇 | 39,780 | |
| 四、約聘僱人員待遇 | 6,372 | |
| 五、技工及工友待遇 | 1,800 | |
| 六、獎金 | 11,563 | |
| 七、其他給與 | 2,038 | |
| 八、加班值班費 | 2,585 | 超時加班費585千元，未逾該科目90年度實支數8成計585千元。 |
| 九、退休退職給付 | - | |
| 十、退休離職儲金 | 4,752 | |
| 十一、保險 | 5,050 | |
| 十二、調待準備 | - | |
| 合 計 | 73,940 | |

本 頁 空 白

**建築研究所
預算員額表**
中華民國102年度

單位：新臺幣千元

| 科 | 目 | 項 | 節 | 名 稱 | 員 額 (單位 :) | | | | | | | | | | | | | | | | 年 需 經 費 | | | 說 明 | | | | | | | |
|---|---|---|---|--------------------|--------------|-------|-------|-------|-------|-------|-------|-------|-------|-------|-------|-------|-------|-------|-------|-------|---------|-------|---------|-----|-----|----|-------|--------|--------|------|---|
| | | | | | 職 員 | | 警 察 | | 法 警 | | 駐 衛 警 | | 工 友 | | 技 工 | | 駕 駛 | | 聘 用 | | 約 僱 | | 駐 外 雇 員 | | 合 計 | | 本 年 度 | 上 年 度 | 比 較 | | |
| | | | | | 本 年 度 | 上 年 度 | 本 年 度 | 上 年 度 | 本 年 度 | 上 年 度 | 本 年 度 | 上 年 度 | 本 年 度 | 上 年 度 | 本 年 度 | 上 年 度 | 本 年 度 | 上 年 度 | 本 年 度 | 上 年 度 | 本 年 度 | 上 年 度 | | | | | | | | | |
| 7 | | | | 000800000 內政部主管 | 48 | 48 | - | - | - | - | - | - | - | - | 1 | 1 | 1 | 1 | 2 | 7 | 7 | - | - | - | - | 59 | 59 | 73,940 | 74,687 | -747 | |
| | 8 | | | 000861000 建築研究所 | 48 | 48 | - | - | - | - | - | - | - | - | 1 | 1 | 1 | 1 | 2 | 7 | 7 | - | - | - | - | 59 | 59 | 73,940 | 74,687 | -747 | |
| | | | 1 | 5208610100 一般行政 | 48 | 48 | - | - | - | - | - | - | - | - | 1 | 1 | 1 | 1 | 2 | 7 | 7 | - | - | - | - | 59 | 59 | 73,940 | 74,687 | -747 | 1. 建築研究所業務費預計進用臨時人員4人2,400千元及派遣人員23人11,900千元，分述如下： 2. 智慧化居住空間產業發展推廣計畫，預計進用臨時人員4人，經費2,400千元。 3. 一般行政，預計進用派遣人員8人，經費3,900千元。 4. 建築研究業務，預計進用派遣人員15人，經費8,000千元。 |

建築研究所
公務車輛明細表

中華民國102年度

單位：新臺幣千元

| 車輛數 | 車輛種類 | 乘客人數 不含司機 | 購置 年月 | 汽缸總排氣量 (立方公分) | 油料費 | | | 養護費 | 其 他 | 備 註 |
|-----|-------------------|--------------|----------|------------------|--------|-------|-----|-----|--------|---|
| | | | | | 數量(公升) | 單價(元) | 金額 | | | |
| | 現有車輛： 次於部會首長座車 | 4 | 101.04 | 1,798 | 1,668 | 34.60 | 58 | 8 | 60 | 4576-L3。 |
| | 小型客貨車 | 7 | 88.12 | 2,694 | 1,668 | 34.60 | 58 | 51 | 29 | Dy-0522。台南實 驗室用。 |
| | 小型客貨車 | 7 | 90.01 | 2,438 | 1,668 | 34.60 | 58 | 51 | 29 | W8-4748。係行政 院921震災重建推 動委員會於95年2 月移撥台南實驗室 用。 |
| | 合 計 | | | | 5,004 | | 173 | 110 | 118 | |

本 頁 空 白

預算員額： 職員 48人 技工 1人
 警察 0人 駕駛 2人
 法警 0人 聘用 7人 合計： 59人
 駐衛警 0人 約僱 0人
 工友 1人 駐外雇員 0人

建築研究所
 現有辦公房舍明細表

中華民國 92年度

單位：新臺幣千元，平方公尺

| 區分 | 自有 | | | | 無償借用 | | | 有償租用或借用 | | | | | 合計 | | | |
|-----------|------|-----------|---------|-------|------|----|-------|---------|----|----|----|-------|-----------|----|----|-------|
| | 單位數 | 面積 | 帳面價值 | 年需修繕費 | 單位數 | 面積 | 年需修繕費 | 單位數 | 面積 | 押金 | 租金 | 年需修繕費 | 面積 | 押金 | 租金 | 年需修繕費 |
| 一、辦公房屋 | 平方公尺 | 43,924.09 | 834,601 | 2,531 | | | | | | | | | 43,924.09 | | | 2,531 |
| 二、機關宿舍 | | | | | | | | | | | | | | | | |
| 1 首長宿舍 | | | | | | | | | | | | | | | | |
| 2 單房間職務宿舍 | | | | | | | | | | | | | | | | |
| 3 多房間職務宿舍 | | | | | | | | | | | | | | | | |
| 三、教室 | | | | | | | | | | | | | | | | |
| 四、圖書館 | | | | | | | | | | | | | | | | |
| 五、禮堂 | | | | | | | | | | | | | | | | |
| 六、體育管 | | | | | | | | | | | | | | | | |
| 七、停車場 | | | | | | | | | | | | | | | | |
| 八、倉庫 | | | | | | | | | | | | | | | | |
| 九、檔案庫 | | | | | | | | | | | | | | | | |
| 三、其他 | | | | | | | | | | | | | | | | |
| 合計 | | 43,924.09 | 834,601 | 2,531 | | | | | | | | | 43,924.09 | | | 2,531 |

建築研究所
轉帳收支對照表

中華民國102年度

單位：新台幣千元

| 歲出 | | | | 歲入 | | | | | | |
|----|---|---|---|------------|--------|----|---|---|-----|------------|
| 科目 | | | | 預算數 | 科目 | | | | 預算數 | |
| 款 | 項 | 目 | 節 | | 名稱及編號 | 款 | 項 | 目 | | 節 |
| 7 | | | | | | 3 | | | | |
| | | | | 000800000 | | | | | | 050000000 |
| | | | | 內政部主管 | 19,000 | | | | | 規費收入 |
| | 8 | | | 000861000 | | 87 | | | | 050861000 |
| | | | | 建築研究所 | 19,000 | | | | | 建築研究所 |
| | | 2 | | 5208615500 | | | 2 | | | 0508610300 |
| | | | | 建築研究業務 | 19,000 | | | | | 使用規費收入 |
| | | | | | | | | 2 | | 0508610313 |
| | | | | | | | | | | 服務費 |

本頁空白

建築研究所
補助經費分析表
 中華民國102年度

單位：新台幣千元

| 補助計畫 | 計畫起訖年度 | 補助內容 | 接受補助機關列入預算年度 | 補助經費之用途分析 | | | | | | 合計 |
|------------------------|--------|------------------------------------|--------------|-----------|-----|----|----|---------|----|---------|
| | | | | 經常 | | 資本 | | | | |
| | | | | 人事費 | 業務費 | 其他 | 土地 | 營建工程 | 其他 | |
| 合計 | | | | - | - | - | - | 130,000 | - | 130,000 |
| 1.5208615500 建築研究業務 | | | | - | - | - | - | 130,000 | - | 130,000 |
| (1)智慧綠建築推動方案 | 09 | | | - | - | - | - | 130,000 | - | 130,000 |
| [1]補助其他中央機關 | 99-104 | 建築能源與智慧整合運用改善服務、建築物智慧化空間改善及示範案例建置。 | | - | - | - | - | 130,000 | - | 130,000 |

建築研究所 捐助經費分析表

中華民國102年度

單位：新臺幣千元

| 捐助計畫 | 計畫起訖年度 | 捐助對象 | 捐助內容 | 經費之用途分析 | | | | 合計 |
|-------------------------|--------|---------|------|---|--------|-----|-------------------|--------|
| | | | | 經常費 人事費 | 門 | | 資本門 營建工程 其他 | |
| | | | | | 業務費 | 其他 | | |
| 合計 | | | | | 63,820 | 270 | 29,550 | 93,640 |
| 1.對團體之捐助 | | | | | 63,820 | - | 29,550 | 93,370 |
| 0437對國內團體之捐助 | | | | | 63,820 | - | 29,550 | 93,370 |
| (1)5208615500 建築研究業務 | | | | | 63,820 | - | 29,550 | 93,370 |
| [1]全人關懷生活環境科技計畫 | 01 | 101-105 | 民間團體 | 1.辦理全人關懷生活環境計畫相關補助工作。 2.補助出版相關學報計畫。 | 1,000 | - | - | 1,000 |
| [2]防火安全設計及工程技術精進研發中程計畫 | 02 | 100-103 | 民間團體 | 1.辦理建築物防火避難安全推廣及防火標章評鑑工作。 2.辦理建築防火研究成果應用研討會、推廣宣傳、展覽觀摩會活動。 | 2,700 | - | - | 2,700 |
| [3]都市與建築安全減災與調適科技發展中程計畫 | 03 | 100-103 | 民間團體 | 1.辦理社區自主關懷與安全管理推廣工作。 2.補助辦理都市與建築安全防災研討會、講習、觀摩等推廣活動。 | 2,270 | - | - | 2,270 |
| [4]建築先進技術創新開發與推廣應用計畫 | 04 | 100-103 | 民間團體 | 1.辦理建築物耐震標章評定審查、相關研討會、推廣宣導、創新建材推廣活動。 2.辦理風工程科技應用整合研究計畫推廣宣導。 | 2,600 | - | - | 2,600 |
| [5]智慧化居住空間產業發展推廣計畫 | 05 | 100-103 | 民間團體 | 1.智慧建築標章評定審查。 2.智慧化建築諮詢推廣服務。 3.智慧化居住空間人才培育課程補助。 4.智慧化居住空間研討會、講習、觀摩等推廣活動。 | 3,500 | - | - | 3,500 |
| [6]智慧綠建築推動方案 | 09 | 99-104 | 民間團體 | 1.辦理綠建築、室內環境品質、建築廢棄物再生等技術研發。 2.辦理綠建築、綠建材、智慧建築講習推廣等。 3.辦理建築節能與智慧整合運用改善。 4.辦理智慧化空間改善及示範案例建置。 | 51,750 | - | 29,550 | 81,300 |
| 2.對個人之捐助 | | | | | - | 270 | - | 270 |
| 0441對學生之獎助 | | | | | - | 180 | - | 180 |
| (1)5208615500 建築研究業務 | | | | | - | 180 | - | 180 |
| [1]都市與建築安全減災與調適科 | 03 | 100-103 | 學生 | 博士論文獎助學金。 | - | 20 | - | 20 |

建築研究所
捐助經費分析表
中華民國102年度

單位：新臺幣千元

| 捐助計畫 | 計畫起訖年度 | 捐助對象 | 捐助內容 | 捐助經費 | 經費之用途分析 | | | | 合計 |
|---------------------------------|--------|----------------|--------------|------|---------|----|------|-----|----|
| | | | | | 門 | | 資本門 | | |
| | | | | | 業務費 | 其他 | 營建工程 | 其他 | |
| 技發展中程計畫 [2]建築先進技術創新開發與推廣應用計畫 | 04 | 100-103 學生 | 博士論文獎助學金。 | - | 40 | - | - | 40 | |
| [3]永續綠建築與節能減碳科技中程計畫 | 06 | 100-103 學生 | 博士論文獎助學金。 | - | 100 | - | - | 100 | |
| [4]建築與都市計畫法規組織及經營管理研究 | 08 | 101-101 學生 | 博士論文獎助學金。 | - | 20 | - | - | 20 | |
| 0475獎勵及慰問 | | | | - | 90 | - | - | 90 | |
| (1)5208610100 | | | | - | 90 | - | - | 90 | |
| 一般行政 | | | | | | | | | |
| [1]基本行政工作維持 | 07 | 101-101 退休退職人員 | 退休退職人員三節慰問金。 | - | 90 | - | - | 90 | |

建築研究所
派員出國計畫預算總表

中華民國102年度

單位：新臺幣千元

| 類別 | 本年度計畫項數 | 本年度預計 人 天 | 本年度 預算 數 | 上年度 計畫項數 | 上年度核定 人 天 | 上年度 預算 數 |
|----|---------|--------------|----------------|-------------|--------------|----------------|
| 合計 | 3 | 21 | 328 | 4 | 56 | 760 |
| 考察 | - | - | - | - | - | - |
| 視察 | - | - | - | - | - | - |
| 訪問 | - | - | - | - | - | - |
| 開會 | 3 | 21 | 328 | 2 | 20 | 308 |
| 判修 | - | - | - | - | - | - |
| 研究 | - | - | - | 1 | 28 | 347 |
| 進修 | - | - | - | 1 | 8 | 105 |
| 實習 | - | - | - | - | - | - |

本 頁 空 白

研究所
 派員出國計畫預算類—開會、談判

102年度

單位：新臺幣千元

| 計畫名稱及領域代碼 | 擬前往國家或地區 | 主要會議議題 談判重點等 | 預計天數 | 擬派人數 | 旅費 | | 預算 | | 歸屬預算科目 | 最近三次有關同一出國計畫之實際執行情形 | | | | |
|---|----------|-----------------------------|------|------|-----|-----|-----|-----|--------|---------------------|-------|------|------|----|
| | | | | | 交通費 | 生活費 | 辦公費 | 合計 | | 出國地點 | 出國期間 | 出國人數 | 國外旅費 | |
| 一、定期會議 | | | | | | | | | | | | | | |
| 01參加 11th REHVA WORLD CONGRESS CLIMA 2013研討會 - 20 | 捷克布拉格 | 高效節能、智慧和健康建築之研討會。 | 8 | 1 | 59 | | 9 | 124 | 建築研究業務 | | | | | - |
| 02參加國際防火研究合作會議 - 2B | 法國巴黎 | 參加2013年國際防火研究領導人論壇會議。 | 8 | 1 | 60 | | 9 | 127 | 建築研究業務 | 韓國首爾 | 98.10 | 1 | | 63 |
| 03第19屆高齡及身障者快適生活總合福祉研討會 - 20 | 日本大阪 | 高齡及身障者快適生活總合福祉研討會及參訪相關研究機構。 | 5 | 1 | 28 | | 10 | 77 | 建築研究業務 | | | | | - |

研究所
派員赴大 畫預算類別表

102年度

單位：新台幣千元

| 計畫名稱及領域代碼 | 擬前往地區 | 擬拜會單位 | 工 作 內 容 | 預計前往期間 | 預計天數 | 旅 費 預 算 | | | | 歸屬預算科目 | 前三年內有無赴同一單位拜會 | |
|-----------------------------|-------|------------------------------------|--|---------------|------|---------|-------|-------|-----|--------|---------------|------------|
| | | | | | | 交 通 費 | 生 活 費 | 辦 公 費 | 合 計 | | 有/無 | 如有，說明其拜會內容 |
| 01大陸建材阻燃技術及耐火構造研發應用 考察2B | 杭州、上海 | 杭州消防協會、 上海同濟大學 | 1.參加2013年阻燃技術學術 研討會。 2.參訪上海同濟大學耐火構 造研究試驗設施設備。 | 102.05-102.06 | 8 | 58 | 98 | 38 | 194 | 建築研究業務 | 無 | |
| 02都市防洪減災規劃技術考察2B | 武漢 | 武漢大學、武漢 理工大學危機與 災害評估研究中 心 | 1.參訪武漢大學(災害監測 與防治中心、水資源與水 電工程科學國家重點實驗 室)。 2.參訪武漢理工大學危機與 災害評估研究中心。 | 102.10-102.10 | 8 | 70 | 60 | 20 | 150 | 建築研究業務 | 無 | |

建築研究所
歲出按職能經濟性綜合分類表
中華民國102年度

單位：新臺幣千元

| 職能 別分類 | 經濟性 分類 | 經常支出 | | | | | 資本支出 | | | | | 總計 | |
|-----------|-----------|---------|------|------|--------|-----|---------|------|----|------|--------|---------|---------|
| | | 消費支出 | 債務利息 | 補助地方 | 移轉民間 | 小計 | 資本形成 | 土地購入 | 增資 | 補助地方 | 移轉民間 | | 小計 |
| 總計 | | 273,446 | - | - | 64,395 | 337 | 142,271 | - | - | - | 29,550 | 171,821 | 509,662 |
| 01-一般公共事務 | | 273,446 | - | - | 64,395 | 337 | 142,271 | - | - | - | 29,550 | 171,821 | 509,662 |

建築研究所
跨年期計畫概況表

中華民國102年度

單位：新臺幣億元

| 計畫名稱 | 執行期間 | 中央公務預算 經費需求總額 | 分年經費需求 | | | | 備註 |
|-----------|--------|------------------|---------------------|--------------|--------------|-----------------------|--|
| | | | 100及以 前年度 預算數 | 101年度 預算數 | 102年度 預算數 | 103及以後 年度預估 需求數 | |
| 智慧綠建築推動方案 | 99-104 | 8.93 | | 1.68 | 2.29 | 4.96 | 1.行政院99年12月16日院臺建字第0990107004號函核定。 2.本計畫102年度預算編列於「建築研究業務」科目2.29億元，計畫總經費8.93億元。 |

本頁空白

建築研究所
委辦經費分析表
中華民國102年度

單位：新台幣千元

| 委辦計畫 | 計畫起訖年度 | 委辦內容 | 經費用途分析 | | | | | 合計 |
|-----------------------------|---------|---|--------|--------|----|-----|----|---------|
| | | | 經常 | | 門外 | 資本門 | 其他 | |
| | | | 用人費用 | 業務費用 | | | | |
| 合計 | | | 25,715 | 81,500 | - | - | - | 107,221 |
| 1.5208615500 建築研究業務 | | | 25,715 | 81,500 | - | - | - | 107,221 |
| (1)全人關懷生活環境科技計畫 | 101-105 | 辦理「全人關懷生活環境科技計畫」委託研究案，藉由研究推動無障礙居住環境、全人關懷生活環境相關實驗與各類型居住型態建築規劃設計及改善，並辦理友善建築相關活動事宜，以作為政策推動之參考依據。 | 1,380 | 3,250 | - | - | - | 4,631 |
| (2)防火安全設計及工程技術精進研發中程計畫 | 100-103 | 辦理智慧型主動預警及避難導引、非固著式材料防火安全、地下空間避難弱者之避難策略、鐵捲門結合水系統應用效能等研究，以提昇國內建築公共安全及防火技術研發創新。 | 2,750 | 4,600 | - | - | - | 7,350 |
| (3)都市與建築安全減災與調適科技發展中程計畫 | 100-103 | 辦理都市淹水地區救援系統整體規劃、氣候變遷下都市地區滯洪空間之規劃、社區及建築基地減洪防洪規劃手冊研擬等研究，以提昇國內都市與建築公共安全及防災技術研發創新。 | 2,815 | 2,915 | - | - | - | 5,730 |
| (4)鋼骨鋼筋混凝土構造火害及耐火性能設計研究科技計畫 | 100-103 | 建立SRC構造形式火害行為模式，研修(訂)適合國內現行建築法規採用之規範與性能化防火設計需求，發展結構耐火創新技術及評估檢證規範，與研發結構火害後修復技術。 | 950 | 2,900 | - | - | - | 3,850 |
| (5)建築先進技術創新開發與推廣應用計畫 | 100-103 | 以委託研究方式，進行建築物地震災害防制研究、風工程科技整合及創新營建材料研發等課題研究，提供相關法規規範(修)訂、建築工程設計施工之依循參據。 | 6,100 | 9,000 | - | - | - | 15,100 |
| (6)開放式建築創新應用科技計畫 | 100-103 | 以委託研究方式，進行既有住宅或開放式住宅裝修整建系統等課題研究，提供建築工程設計施工之依循參據。 | 1,000 | 3,000 | - | - | - | 4,000 |
| (7)智慧化居住空間產業發展推廣計畫 | 100-103 | 以委託辦理方式，進行智慧化居住空間推動辦公室與推動小組運作、產業發展與人才培育，以及智慧化居住空間展示中心營運等工作。 | 2,400 | 37,100 | - | - | - | 39,500 |
| (8)智慧綠建築推動方案 | 99-104 | 以委託研究方式，進行智慧綠建築相關規範(修)訂等課題研究，以及委託辦理智慧綠建築應用推廣工作。 | 1,000 | 13,600 | - | - | - | 14,600 |
| (9)永續綠建築與節能減碳科技中程個案計畫 | 100-103 | 辦理建築節能減碳科技研發，進行生態城市綠建築科技研究，降低都市熱島影響；同時推動健康室內環境科技研究，強化綠建築室內環境指標評估基準及相關法規；另辦理綠建材產業科技研究發展，提昇綠建築與綠營建產業之整體產能、產業推廣策略及國際接軌交流等工作。 | 4,700 | 3,600 | - | - | - | 8,300 |
| (10)建築節能減碳科技綱要計畫 | 100-103 | 辦理建築節能效益評估標準，建構建築生命週期性 | 1,800 | 1,540 | - | - | - | 3,340 |

建築研究所
 委辦經費分析表
 中華民國102年度

單位：新台幣千元

| 委辦計畫 | 計畫起訖年度 | 委辦內容 | 經費之用途分析 | | | | | |
|------------------|---------|---|---------|------|-----|------|----|-----|
| | | | 委辦經常 | | 資本門 | | | 合計 |
| | | | 用人費用 | 業務費用 | 其他 | 設備購置 | 其他 | |
| (11)性能實驗中心試驗服務計畫 | 102-102 | 能維護評估機制，及進行建築物中央型熱泵系統之節能改善等研究，除建構客觀評估建築節能效益方式，促使建築物運轉達到最佳化外，並強化建築部門溫室氣體排放減緩策略。 辦理建築材料性能試驗及技術服務業務。(包括：隔音、吸音、人工光、甲醛、TVOC、再生建材、隔熱等檢測業務) | 820 | | | | | 820 |

建築研究所

立法院審議中央政府總預算案所提決議、附帶決議及注意辦理事項辦理情形報告表

中華民國 101 年度

| 決議、附帶決議及注意辦理事項 | 辦理情形 | |
|----------------|--|------------------------------|
| 項次 | 內容 | |
| 一、 (一) | <p>總預算案部分： 通案決議 本次老年農民福利津貼暫行條例與國民年金法之修正，連同辦理老農離農津貼，以及其他6項無須修正法律的福利津貼或補助，101年度所需經費請行政院12院檢討就立法院審議101年度中央政府總預算案歲出減列0.85%額度作為財源，如仍有不足，則由中央特別統籌分配稅款支應，並於12月5日提出修正案送立法院與總預算案併案審議。</p> | 非本所主管業務。 |
| (二) | <p>101年度中央政府總預算案針對各機關及所屬統刪項目如下： 1. 人事費：除退休退職給付、立法院主管、法務部主管、中央研究院、公務人員保障暨培訓委員會不刪外，其餘統刪0.5%，其中主計處、經濟建設委員會、中央選舉委員會及所屬、檔案管理局、公共工程委員會、原住民族委員會、文化園區管理局、體育委員會及所屬、公務員懲戒委員會、智慧財產法院、臺灣高等法院臺中分院、臺灣高等法院花蓮分院、臺灣南投地方法院、臺灣雲林地方法院、營建署及所屬、警政署及所屬、入出國及移民署、臺灣省北區國稅局及所屬、財稅資料中心、中小企業處、交通部主管、僑務委員會、南部科學工業園區管理局及所屬、原子能委員會主管、林務局、水土保持局、勞工安全衛生研究所、衛生署、疾病管制局、環境保護署主管、福建省政府改以其他項目刪減替代，科目自行調整。 2. 委辦費：除動植物防疫檢疫局及所屬</p> | <p>1. 遵照辦理。 2. 遵照辦理。</p> |

建築研究所

立法院審議中央政府總預算案所提決議、附帶決議及注意辦理事項辦理情形報告表

中華民國 101 年度

| 決議、附帶決議及注意辦理事項 | 辦理情形 | |
|----------------|--|----------|
| 項次 | 內容 | |
| | <p>辦理屠宰衛生檢查、畜禽藥物殘留檢測及檢疫偵測犬業務之委辦費、中央健康保險局委託職業工會與農漁會及鄉鎮市公所辦理健保業務、勞工委員會辦理危險機械及設備檢查與管理、文化建設委員會及所屬、中央選舉委員會及所屬、智慧財產局、警政署及所屬、中央警察大學、調查局、矯正署及所屬不刪外，其餘統刪10%，其中研究發展考核委員會、公務人員退休撫卹基金管理委員會、審計部、內政部、營建署及所屬、入出國及移民署、建築研究所、國庫署、廉政署、交通部、觀光局及所屬、運輸研究所、公路總局及所屬、國軍退除役官兵輔導委員會、科學工業園區管理局及所屬、林業試驗所、勞工安全衛生研究所、衛生署、食品藥物管理局、環境保護署、環境檢驗所、海岸巡防總局及所屬改以其他項目刪減替代，科目自行調整。 3. 國外旅費及出國教育訓練費：除開會、談判、中央選舉委員會及所屬、立法院主管、法務部主管、警政署及所屬、公務人員保障暨培訓委員會、國家文官學院及所屬不刪外，其餘統刪10%，其中中央研究院、新聞局、經濟建設委員會、研究發展考核委員會、檔案管理局、公共工程委員會、原住民族委員會、文化園區管理局、考試院、公務人員退休撫卹基金監理委員會、公務人員退休撫卹基金管理委員會、監察院、審計部、內政部、營建署及所屬、中央警察大學、消防</p> | 3. 遵照辦理。 |

建築研究所

立法院審議中央政府總預算案所提決議、附帶決議及注意辦理事項辦理情形報告表

中華民國 101 年度

| 決議、附帶決議及注意辦理事項 項次內 | 內容 | 辦理情形 |
|-----------------------|--|----------|
| | 署及所屬、役政署、入出國及移民署、空中勤務總隊、賦稅署、關稅總局及所屬、標準檢驗局及所屬、交通部、民用航空局、中央氣象局、公路總局及所屬、原子能委員會、核能研究所、農業委員會、林務局、水土保持局、農業試驗所、林業試驗所、水產試驗所、畜產試驗所、家畜衛生試驗所、特有生物研究保育中心、茶業改良場、種苗改良繁殖場、桃園區農業改良場、苗栗區農業改良場、臺中區農業改良場、臺南區農業改良場、高雄區農業改良場、花蓮區農業改良場、臺東區農業改良場、漁業署及所屬、動植物防疫檢疫局及所屬、農糧署及所屬、食品藥物管理局、環境檢驗所、海岸巡防署、海洋巡防總局、臺灣省政府、福建省政府改以其他項目刪減替代，科目自行調整。 | |
| 4. | 大陸地區旅費：除中央選舉委員會及所屬、警政署及所屬、法務部主管不刪外，其餘統刪10%，其中新聞局、經濟建設委員會、研究發展考核委員會、立法院、內政部、中央警察大學、役政署、入出國及移民署、關稅總局及所屬、交通部、中央氣象局、國軍退除役官兵輔導委員會、原子能委員會主管、農業委員會、林務局、特有生物研究保育中心、茶業改良場、漁業署及所屬、海岸巡防署、海洋巡防總局、臺灣省諮議會、福建省政府改以其他項目刪減替代，科目自行調整。 | 4. 遵照辦理。 |
| 5. | 一般事務費：除立法院主管、公務人員保障暨培訓委員會、國家文官學院 | 5. 遵照辦理。 |

建築研究所

立法院審議中央政府總預算案所提決議、附帶決議及注意辦理事項辦理情形報告表

中華民國 101 年度

| 決議、附帶決議及注意辦理事項 項次內 | 內容 | 辦理情形 |
|-----------------------|---|----------|
| | 及所屬、調查局、矯正署及所屬不刪外，其餘統刪5%，其中經濟建設委員會、金融監督管理委員會、保險局、檢查局、考試院、銓敘部、公務人員退休撫卹基金監理委員會、公務人員退休撫卹基金管理委員會、監察院、審計部、審計部新北市審計處、審計部臺中市審計處、審計部高雄市審計處、內政部、營建署及所屬、警政署及所屬、入出國及移民署、國庫署、關稅總局及所屬、臺北市國稅局、臺灣省北區國稅局及所屬、臺灣省中區國稅局及所屬、臺灣省南區國稅局及所屬、高雄市國稅局、臺北區支付處、財稅資料中心、財稅人員訓練所、廉政署、最高法院檢察署、中小企業處、交通部、民用航空局、中央氣象局、觀光局及所屬、公路總局及所屬、國軍退除役官兵輔導委員會、農業試驗所、林業試驗所、畜產試驗所、家畜衛生試驗所、茶業改良場、桃園區農業改良場、漁業署及所屬、中醫藥委員會、中央健康保險局、食品藥物管理局、環境保護署主管、海岸巡防署主管、福建省政府改以其他項目刪減替代，科目自行調整。 | |
| 6. | 軍事裝備設施養護費、房屋建築養護費、車輛及辦公器具養護費、設施及機械設備養護費：除立法院主管、中央選舉委員會及所屬、法務部主管、警政署及所屬、中央警察大學、空中勤務總隊不刪外，其餘統刪5%，其中經濟建設委員會、證券期貨局、保險局、公共工程委員會、考試院、銓敘 | 6. 遵照辦理。 |

建築研究所

立法院審議中央政府總預算案所提決議、附帶決議及注意辦理事項辦理情形報告表

中華民國 101 年度

| 決議、附帶決議及注意辦理事項 | 辦理情形 |
|----------------|--|
| 項次 | 內容 |
| | 部、公務人員退休撫卹基金監理委員會、公務人員退休撫卹基金管理委員會、監察院、審計部、審計部新北市審計處、審計部臺中市審計處、審計部高雄市審計處、內政部、營建署及所屬、入出國及移民署、關稅總局及所屬、高雄市國稅局、臺北區支付處、財稅資料中心、中小企業處、交通部、民用航空局、中央氣象局、觀光局及所屬、公路總局及所屬、國軍退除役官兵輔導委員會、農業委員會、林務局、農業試驗所、林業試驗所、茶業改良場、桃園區農業改良場、臺中區農業改良場、漁業署及所屬、食品藥物管理局、環境保護署主管、海岸巡防署主管、福建省政府改以其他項目刪減替代，科目自行調整。 |
| 7. | 設備及投資：除資產作價投資、經濟建設委員會撥充花東地區永續發展基金、海岸巡防總局及所屬營舍整建工程計畫、國家科學委員會增撥國家科學技術發展基金、立法院主管、中央選舉委員會及所屬、國立故宮博物院、法務部主管、警政署及所屬、中央警察大學、空中勤務總隊、國家文官學院及所屬不刪外，其餘統刪8%，其中新聞局、經濟建設委員會、金融監督管理委員會、證券期貨局、考試院、銓敘部、審計部臺北市審計處、審計部臺中市審計處、內政部、消防署及所屬、國庫署、關稅總局及所屬、臺北區支付處、中小企業處、交通部、中央氣象局、國軍退除役官兵輔導委員會、臺中區農業改良場、環境保護 |
| | 7. 遵照辦理。 |

建築研究所

立法院審議中央政府總預算案所提決議、附帶決議及注意辦理事項辦理情形報告表

中華民國 101 年度

| 決議、附帶決議及注意辦理事項 | 辦理情形 |
|----------------|---|
| 項次 | 內容 |
| | 署主管、海岸巡防總局及所屬、福建省政府改以其他項目刪減替代，科目自行調整。 |
| 8. | 對國內團體之捐助與政府機關間之補助：除法律義務支出、國家科學委員會對國家實驗研究院與國家同步輻射研究中心之捐助、衛生署捐助財團法人國家衛生研究院發展計畫、中小企業處捐助財團法人中小企業信用保證基金、文化建設委員會及所屬、中央選舉委員會及所屬、立法院主管、法務部主管、警政署及所屬不刪外，其餘統刪5%，其中銓敘部、內政部、入出國及移民署、交通部、觀光局及所屬、國軍退除役官兵輔導委員會、科學工業園區管理局及所屬、中醫藥委員會、環境保護署、海岸巡防署、台灣省政府改以其他項目刪減替代，科目自行調整。 |
| | 8. 遵照辦理。 |
| 9. | 獎勵金：除文化建設委員會及所屬、中央選舉委員會及所屬、警政署及所屬、立法院主管、法務部主管、智慧財產局不刪外，其餘統刪10%，其中內政部、入出國及移民署、國庫署、高雄市國稅局、標準檢驗局及所屬、中小企業處、交通部、公路總局及所屬、漁業署及所屬、農糧署及所屬、勞工委員會、環境保護署、海岸巡防署、福建省政府改以其他項目刪減替代，科目自行調整。 |
| | 9. 本所無相關情形。 |
| 10. | 定額刪減項目：國防部主管統刪2 億 5,400 萬元、外交部主管統刪8,136 萬6,000 元、教育部主管統刪1 億 5,400 萬元、大陸委員會統刪1,000 |
| | 10. 本所無相關情形。 |

建築研究所

立法院審議中央政府總預算案所提決議、附帶決議及注意辦理事項辦理情形報告表

中華民國 101 年度

| 決議、附帶決議及注意辦理事項 | | 辦理情形 |
|----------------|---|-------|
| 項次 | 內容 | |
| | 萬元、客家委員會及所屬統刪1,000萬元，以上均不另再就用途別統刪，並含各委員會審查刪減數，科目自行調整。 | |
| (三) | 101 年度中央政府總預算案歲出預算，除訂有契約者依契約所定進度、時程給付外，均應依各機關單位預算分配注意事項辦理。 | 遵照辦理。 |
| (四) | 立法院審議 100 年度中央政府總預算附屬單位預算時，通過決議：「…預算執行時有預算法第 62 條之1 所定『政策宣導』之『廣告』者，應由各該營業及非營業基金按月將預算動支情形（含廣告之主要內容、刊登及播出時間、次數及其金額、托播對象等）予以彙整，透過網際網路予以公開，並函送立法院相關委員會」，惟部分單位並未遵照辦理；為利國會及社會大眾之監督，自101 年度起，各機關含附屬單位及依預算法第62 條之1 所定財團法人於平面體、網路媒體、廣播媒體及電視媒體辦理政策宣導相關之廣告，均應按月於機關網站資訊公開區中單獨列示公布，並由各該主管機關按季彙整送立法院。另請審計部自100 年度起，專案查核各機關單位辦理政策宣導、廣告等相關預算執行情形，併同於年度總決算審核報告中揭露。 | 遵照辦理。 |
| (五) | 立法院審議 100 年度中央政府總預算案通過決議「…自101 年度起，各該機關單位預算書除正式員額外，亦應明列以非人事費進用之臨時人員、勞務採購派遣人力、承攬人力、申用替代役等之 | 遵照辦理。 |

建築研究所

立法院審議中央政府總預算案所提決議、附帶決議及注意辦理事項辦理情形報告表

中華民國 101 年度

| 決議、附帶決議及注意辦理事項 | | 辦理情形 |
|----------------|--|----------|
| 項次 | 內容 | |
| | 詳細資料（包括：計畫名稱、計畫內容、進用人數、經費及各項待遇、獎金、福利），以完整表達政府人力運用之配置，俾利立法院審議監督。」，惟查各機關預算書，僅列示「臨時人員」及「派遣人力」之簡略資料，「替代役」及「承攬人力」則付之闕如。 依行政院人事行政局資料顯示 100 年3 月31 日行政院所屬各主管機關運用派遣勞工計1 萬2,582 人，較控管基準日99 年1 月31 日，減少2,932 人，而減少主因在於機關改以勞務承攬方式進用或將原填報派遣勞工重新認定為勞務承攬人力。然聘用人員、約僱人員及臨時人員均有控管措施，唯獨承攬人力沒有。勞務承攬與勞動派遣實務上區分有模糊地帶，改以勞務承攬方式進用，恐有規避控管之嫌。爰為利瞭解勞務承攬人數之消長情形，自101 年度起，於年度決算向監察院提出時，行政院所屬各主管機關應將勞務承攬人數與經費送人事行政局彙整後公開於網站上；且各機關應自102 年度起於預算書中列明勞務承攬明細資料（包括計畫名稱、計畫內容、預算額度），避免派遣勞工人數之控管流於形式。 | |
| (六) | 審計部 98 年度中央政府總決算審核報告指出，中央政府各機關進用派遣人力共計約有1.4 萬多人，支用經費達到37 億餘元。根據行政院人事行政局在99 年1 月調查行政院所屬各主管機關（不包括地方政府）運用派遣人力的調查顯示共有15,514 人（不含職業訓練局2,000 | 非本所主管業務。 |

建築研究所

立法院審議中央政府總預算案所提決議、附帶決議及注意辦理事項辦理情形報告表

中華民國 101 年度

| 決議、附帶決議及注意辦理事項 | 辦理情形 |
|----------------|---|
| 項次 | 內容 |
| (七) | <p>人)，都凸顯了中央政府大量使用勞動派遣的事實，反映出執政者一味沉溺在「員額精簡」與「組織再造」的美夢，無視於行政機關的法定核心業務正陸續由派遣人力取代中。</p> <p>鄰近日本中央政府也沒有使用任何派遣人力，目前中央政府使用大量派遣勞工，並非使用在非核心的支援性工作，有許多是該行政機關的法定核心業務。例如：職業訓練局外勞組負責審核人員、就服中心負責失業登記與認定人員、雪山隧道的待命消防人員、台北捷運站務人員、行政院原子能委員會核能研究所辦理水處理廠及高壓變電站設施運轉人員、財政部臺北市國稅局辦理國稅稽查人員等；審計部並嚴正指出，派遣人員更迭頻仍、不諳法令，且欠缺相關職前教育，嚴重影響公務機關業務之遂行，甚而造成民眾間之糾紛，並將損及政府形象。行政院人事行政局應按季全面清查各行政機關運用派遣勞工有無此情形，以杜爭議。</p> <p>行政院於 99 年 8 月 27 日就政府機關使用派遣亂象發布「行政院運用勞動派遣應行注意事項」，規範行政院及所屬各機關（構）、公立學校及國營事業使用派遣人力，地方政府也必須準用這項規定。惟查，該要點存有下列缺失：</p> <ol style="list-style-type: none"> 1. 目前許多機關使用派遣的範圍已超出該要點所訂之 5 項可使用派遣之工作類型，就是以派遣人力執行公權力的核心業務，公然違反該項規定。該注意事項非但沒有訂出落日條款，嚴格 |

非本所主管業務。

建築研究所

立法院審議中央政府總預算案所提決議、附帶決議及注意辦理事項辦理情形報告表

中華民國 101 年度

| 決議、附帶決議及注意辦理事項 | 辦理情形 |
|----------------|---|
| 項次 | 內容 |
| (八) | <p>限制非該 5 項工作類型的派遣，在契約期滿之後不得再使用，反而還訂定「走後門條款」，建議可以改用勞務承攬、臨時人員或其他人力進用方式辦理，無異是將派遣淪為自然人承攬的惡性循環。</p> <ol style="list-style-type: none"> 2. 缺乏對派遣公司的直接監督，僅規定一旦發生違法事項，可要求勞動檢查及處罰鍰，但對保障勞工權益於事無補。 3. 缺乏派遣勞工的申訴管道與爭議處理機制，若只讓派遣勞工向要派單位申訴，以公務機關的保守性格，恐缺乏第三者之監督機制。 <p>爰要求：</p> <ol style="list-style-type: none"> 1. 行政院人事行政局應會同行政院勞工委員會於 3 個月內清查，超出 5 項工作類型違反該要點的部會，並於半年內改正之。 2. 行政院公共工程委員會應扮演更積極的角色，在勞務採購契約上進行更嚴格細密的監督條款，一旦違約就必須在內部就對派遣公司進行懲罰性罰款以及禁止後續招標資格的條款，而不是以緩不濟急的外部勞動檢查處理。 <p>立法院於審議 99 年度中央政府總預算通過主決議，要求行政院勞工委員會須對中央各機關勞務採購進行查察工作，以確保廣大勞工權益。惟查勞工委員會於 99 年 1 月針對各部會派遣人力之派遣事業單位所進行的勞動檢查，完全合乎勞動相關法令之比率僅達 21.66%，換句話說，約有八成的廠商涉及違反相關</p> |

非本所主管業務。

建築研究所

立法院審議中央政府總預算案所提決議、附帶決議及注意辦理事項辦理情形報告表

中華民國 101 年度

| 決議、附帶決議及注意辦理事項 | 辦理情形 |
|----------------|--|
| 項次 | 內容 |
| (九) | <p>法令，勞工委員會不僅未持續追蹤各機關及違規廠商改善情形，也未定期對政府機關勞務採購進行專案勞動檢查。鑑於公部門派遣勞工勞資糾紛時有所聞，爰要求行政院勞工委員會應每半年就政府機關勞務採購專案勞動檢查，並依法公布違法派遣事業單位名單，作為其他公部門勞務採購之資格要件，以維派遣勞工之勞動權益。</p> <p>2005 年起卡債風暴促使銀行拋售呆帳，將債權轉予資產管理公司，惟債務催收業務之執行良莠不齊，影響數十萬債務人權益，登記主管機關經濟部及行政院金融監督管理委員會迄今未能就該行業之管理提出具體辦法；爰要求經濟部、行政院金融監督管理委員會及法務部等單位，應於 3 個月內，就該類業務之執行及行業之管理提出具體規範，送立法院相關委員會審查。</p> |
| (十) | <p>針對國內金融機構為處理不良債權，多將這些不良債權以低價（約為債務金額的二~三成）轉賣予資產管理公司，而資產管理公司在取得這些不良債權後，則以各種方式向債務人催收債款，其利潤為收回債款與買進債權的價差。但資產管理公司為謀取更大的利潤，往往無視現今放款利率的行情，仍以過去高利率時代 10% 以上的利率標準計算債款，利上滾利的結果，十多年的債務的累計的利息動輒高於本金，甚至倍數於本金，沉重的利息壓力，更讓債務人不得翻身。政府近年來為讓諸多的卡奴與債務人有重生機會，透過債務協商機制的建</p> |

非本所主管業務。

非本所主管業務。

建築研究所

立法院審議中央政府總預算案所提決議、附帶決議及注意辦理事項辦理情形報告表

中華民國 101 年度

| 決議、附帶決議及注意辦理事項 | 辦理情形 |
|----------------|---|
| 項次 | 內容 |
| (十一) | <p>立與債清條例的制定，讓債務人在合情合理的狀況下進行債務解決，但是資產管理公司以此種不合理的利息計算方式，墊高債務門檻，不但增加債務人的負擔，讓還款難度增加；更讓政府救濟人民困難的美意大打折扣。建議行政院責成主管機關應在 3 個月內針對資產管理公司催收債款的利息計算方式進行全面的調查與了解，並制訂一套合理的利息計算之管理機制供遵循。</p> <p>房屋是家庭維繫之根基，也是國人一輩子努力的目標，但部分民眾或一時財務管理不當，或經濟不景氣被裁員失業、突遭意外等種種因素，以致暫時還不出債款或房貸，即面臨房屋被拍賣的命運；但多數民眾面臨債務並非不想解決，其遭遇的困頓可能也是一時的周轉不靈，但是動輒以拍賣房屋的催債方式，不僅讓債務人長年的努力付諸流水，家庭也面臨分崩離析，尤有甚者，更有債務人因此走上絕路。基於政府應保障人民的基本的居住權，建議行政院責成相關單位收集國外做法，如日本，在債權人與法官同意下，債務人於更生期間可以僅繳房貸利息，至更生期間結束後，才繼續平均償還本金與利息...等等，並在 3 個月內研擬一套合乎社會正義、保障人民居住權的政策與配套措施，讓債務人在償還債務的同時，仍可保有一生努力打拼的安身之所。</p> |
| (十二) | <p>中央政府各機關對於其所投資公私合營事業之控管作業，主要藉由指派之公股董事代表於董事會中表達意見並參與決</p> |

非本所主管業務。

非本所主管業務。

建築研究所

立法院審議中央政府總預算案所提決議、附帶決議及注意辦理事項辦理情形報告表

中華民國 101 年度

| 決議、附帶決議及注意辦理事項 | 辦理情形 |
|----------------|---|
| 項次 | 內容 |
| (十三) | <p>策。查中央政府各機關99年度間合計派任有99名公股董事代表，惟其中有14名公股董事代表約占有公股董事代表之14%，其親自出席董事會情形未達八成，更有6名公股董事代表其親自出席董事會情形甚未達當年度應出席次數之六成。</p> <p>現行中央各機關對於所管轄之公股董事代表親自出席董事會情形，雖訂定有管理考核規定，如財政部對於一般董事代表要求約67%之出席率，交通部及行政院農業委員會則要求50%之親自出席率，但標準過於寬鬆，未盡周延。行政院應責成相關機關加強督促公股董事代表親自出席董事會，並落實對公股代表之監督考核。</p> <p>立法院審查100年度中央政府總預算案通過決議「當前都會區房價高漲為首要民怨，為避免中國大陸及外國資金不當炒作房市導致房價不正常飆漲，影響我國國民取得自用住宅，內政部應即檢討修正大陸及外國取得我國不動產之相關法令，並建立總量管制措施，於第7屆第7會期中向立法院提出專案報告，以保障國民居住人權。」經查內政部於100年8月24日始將報告函送立法院，未符合決議要求時間。又，該部報告指「管制尚屬適當，亦未發現大陸資金有不當炒作房地產情事，是以『大陸地區人民在臺灣地區取得設定或移轉不動產物權許可辦法』目前尚無須修正。」惟，該辦法僅管理「不動產物權」之取得及移轉，陸資購買、炒作預售屋係屬「權利」</p> |

非本所主管業務。

建築研究所

立法院審議中央政府總預算案所提決議、附帶決議及注意辦理事項辦理情形報告表

中華民國 101 年度

| 決議、附帶決議及注意辦理事項 | 辦理情形 |
|----------------|---|
| 項次 | 內容 |
| (十四) | <p>移轉，迄今無法可管。爰要求相關部會重新檢討相關法令，並研議建立總量管制措施，按季統計並公布大陸資金投資我國不動產情形，以防杜不當炒作，落實居住正義。</p> <p>有鑑於花蓮縣公有土地占百分之八十六，台東縣則高達百分之九十一點三，比例之高使土地使用屢受限制。行政院近期討論國土復育策略方案中指出，不再辦理公地放領政策，其執行面站在北部都會區的角度，並不符合花東地區的實際情況，對於自日據時期即開始耕作的農民來說，等於被迫做一輩子的佃農，始終無法擁有屬於自己的土地所有權。且現行花東公有土地使用問題錯綜複雜，政府對於公有土地的管理使用愈趨嚴格，動輒採取強硬手段，強制移除農民地上作物，並要求拆屋還地，引起許多民怨。爰建請行政院經濟建設委員會及相關單位檢討現行公有土地劃定範圍及使用限制合理性，並提出調查報告；行政院並於1個月內提出花東公有土地放領辦法，以維花東民眾權益。</p> |
| (十五) | <p>去任務化、法規鬆綁、減少政府干預等為國營事業民營化政策推動之重要考量，且屬政府對參與民營化投資者應有之信賴保護，惟基於公款有效使用，行政院應要求各主管機關對公股持股低於50%之轉投資事業確實依國營事業管理法第3條第3項及預算法第41條第3項規定辦理。另外臺灣證券交易所係依公司法規定成立之股份有限公司，其公股持有比率未達50%，爰重大營運事項需</p> |

非本所主管業務。

非本所主管業務。

建築研究所

立法院審議中央政府總預算案所提決議、附帶決議及注意辦理事項辦理情形報告表

中華民國 101 年度

| 項次 | 決議、附帶決議及注意辦理事項內容 | 辦理情形 |
|----|---|------|
| | <p>經由公司股東會決議，至該公司預算書擬訂屬公司自治事項，若強行要求將其預算書送交立法院審議，若立法院審議結果決議將董事會及股東會通過之預算予以變更，恐對公司治理產生衝擊，並涉及法制上之爭議。</p> | |

主辦會計人員：陳春足 會計主任 陳春足

機關長官：何明錦 所長 何明錦